



กฎกระทรวง

ให้ใช้บังคับผังเมืองรวมชุมชนเกษตรวิสัย จังหวัดร้อยเอ็ด

พ.ศ. ๒๕๖๑

อาศัยอำนาจตามความในมาตรา ๕ แห่งพระราชบัญญัติการผังเมือง พ.ศ. ๒๕๑๘ และมาตรา ๒๖ วรรคหนึ่ง แห่งพระราชบัญญัติการผังเมือง พ.ศ. ๒๕๑๘ ซึ่งแก้ไขเพิ่มเติมโดยพระราชบัญญัติการผังเมือง (ฉบับที่ ๔) พ.ศ. ๒๕๕๘ รัฐมนตรีว่าการกระทรวงมหาดไทย ออกกฎกระทรวงไว้ดังต่อไปนี้

ข้อ ๑ ให้ใช้บังคับผังเมืองรวม ในท้องที่ตำบลเกษตรวิสัย อำเภอเกษตรวิสัย จังหวัดร้อยเอ็ด ภายในแนวเขตตามแผนที่ท้ายกฎกระทรวงนี้

ข้อ ๒ การวางและจัดทำผังเมืองรวมตามกฎกระทรวงนี้ มีวัตถุประสงค์เพื่อใช้เป็นแนวทางในการพัฒนา และการดำรงรักษาเมืองและบริเวณที่เกี่ยวข้องหรือชนบท ในด้านการใช้ประโยชน์ในทรัพย์สิน การคมนาคมและการขนส่ง การสาธารณสุขปโภค บริการสาธารณะ และสภาพแวดล้อม ในบริเวณแนวเขตตามข้อ ๑ ให้สอดคล้องกับการพัฒนาระบบเศรษฐกิจและสังคมของประเทศ ตามแผนพัฒนาเศรษฐกิจและสังคมแห่งชาติ

ข้อ ๓ ผังเมืองรวมตามกฎกระทรวงนี้ มีนโยบายและมาตรการเพื่อจัดระบบการใช้ประโยชน์ที่ดิน โครงข่ายคมนาคมขนส่งและบริการสาธารณะให้มีประสิทธิภาพ สามารถรองรับและสอดคล้องกับการขยายตัวของชุมชนในอนาคต รวมทั้งส่งเสริมและพัฒนาเศรษฐกิจ โดยมีสาระสำคัญ ดังต่อไปนี้

(๑) ส่งเสริมและพัฒนาให้ชุมชนเกษตรวิสัยเป็นศูนย์กลางการบริหารราชการ การปกครอง การค้า และการบริการ ในระดับอำเภอ

(๒) จัดระเบียบการใช้ประโยชน์ที่ดินในพื้นที่ชุมชนและพื้นที่เกษตรกรรมให้มีการพัฒนาอย่างสมบูรณ์และยั่งยืน โดยส่งเสริมการพัฒนาที่เหมาะสมกับสภาพพื้นที่และสอดคล้องกับบทบาทและหน้าที่ของชุมชน

(๓) พัฒนาการบริการด้านสาธารณสุขปโภคและสาธารณสุขการให้เพียงพอและได้มาตรฐาน

(๔) สงวนและอนุรักษ์ทรัพยากรธรรมชาติให้คงสภาพสมบูรณ์และสวยงาม

ข้อ ๔ การใช้ประโยชน์ที่ดินภายในเขตผังเมืองรวม ให้เป็นไปตามแผนผังกำหนดการใช้ประโยชน์ที่ดินตามที่ได้จำแนกประเภท แผนผังแสดงโครงการคมนาคมและขนส่ง และรายการประกอบ แผนผังท้ายกฎกระทรวงนี้

ข้อ ๕ การใช้ประโยชน์ที่ดินตามแผนผังกำหนดการใช้ประโยชน์ที่ดินตามที่ได้จำแนกประเภทท้ายกฎกระทรวงนี้ ให้เป็นไปตามต่อไปนี้

(๑) ที่ดินในบริเวณหมายเลข ๑.๑ ถึงหมายเลข ๑.๒๑ ที่กำหนดไว้เป็นสีเหลือง ให้เป็นที่ดินประเภทที่อยู่อาศัยหนาแน่นน้อย

(๒) ที่ดินในบริเวณหมายเลข ๒.๑ ถึงหมายเลข ๒.๘ ที่กำหนดไว้เป็นสีส้ม ให้เป็นที่ดินประเภทที่อยู่อาศัยหนาแน่นปานกลาง

(๓) ที่ดินในบริเวณหมายเลข ๓.๑ ถึงหมายเลข ๓.๙ ที่กำหนดไว้เป็นสีแดง ให้เป็นที่ดินประเภทพาณิชยกรรมและที่อยู่อาศัยหนาแน่นมาก

(๔) ที่ดินในบริเวณหมายเลข ๔ ที่กำหนดไว้เป็นสีม่วงอ่อน ให้เป็นที่ดินประเภทอุตสาหกรรมเฉพาะกิจ

(๕) ที่ดินในบริเวณหมายเลข ๕.๑ ถึงหมายเลข ๕.๘ ที่กำหนดไว้เป็นสีเขียว ให้เป็นที่ดินประเภทชนบทและเกษตรกรรม

(๖) ที่ดินในบริเวณหมายเลข ๖.๑ ถึงหมายเลข ๖.๓ ที่กำหนดไว้เป็นสีเขียวอ่อน ให้เป็นที่ดินประเภทที่โล่งเพื่อนันทนาการและการรักษาคุณภาพสิ่งแวดล้อม

(๗) ที่ดินในบริเวณหมายเลข ๗.๑ ถึงหมายเลข ๗.๔ ที่กำหนดไว้เป็นสีเขียวมะกอก ให้เป็นที่ดินประเภทสถาบันการศึกษา

(๘) ที่ดินในบริเวณหมายเลข ๘.๑ ถึงหมายเลข ๘.๘ ที่กำหนดไว้เป็นสีเทาอ่อน ให้เป็นที่ดินประเภทสถาบันศาสนา

(๙) ที่ดินในบริเวณหมายเลข ๙.๑ ถึงหมายเลข ๙.๑๓ ที่กำหนดไว้เป็นสีน้ำเงิน ให้เป็นที่ดินประเภทสถาบันราชการ การสาธารณูปโภคและสาธารณูปการ

ข้อ ๖ ที่ดินประเภทที่อยู่อาศัยหนาแน่นน้อย ให้ใช้ประโยชน์ที่ดินเพื่อการอยู่อาศัย สถาบันราชการ การสาธารณูปโภคและสาธารณูปการเป็นส่วนใหญ่ สำหรับการใช้ประโยชน์ที่ดินเพื่อกิจการอื่น ให้ใช้ได้ไม่เกินร้อยละสิบของที่ดินประเภทนี้ในแต่ละบริเวณ

ที่ดินประเภทนี้ ห้ามใช้ประโยชน์ที่ดินเพื่อกิจการตามที่กำหนด ดังต่อไปนี้

(๑) โรงงานทุกจำพวกตามกฎหมายว่าด้วยโรงงาน เว้นแต่โรงงานตามประเภท ชนิด และจำพวกที่กำหนดให้ดำเนินการได้ตามบัญชีท้ายกฎกระทรวงนี้ และโรงงานบำบัดน้ำเสียรวมของชุมชน

(๒) คลังน้ำมันและสถานที่เก็บรักษาน้ำมัน ลักษณะที่สาม ตามกฎหมายว่าด้วยการควบคุม น้ำมันเชื้อเพลิง เพื่อการจำหน่าย

(๓) คลังก๊าซปิโตรเลียมเหลว สถานที่บรรจุก๊าซปิโตรเลียมเหลวประเภทโรงบรรจุ สถานที่บรรจุก๊าซปิโตรเลียมเหลวประเภทห้องบรรจุ สถานที่เก็บรักษาก๊าซปิโตรเลียมเหลวประเภทโรงเก็บ และสถานีบริการก๊าซปิโตรเลียมเหลว ตามกฎหมายว่าด้วยการควบคุมน้ำมันเชื้อเพลิง

(๔) เลียงม้า โค กระบือ สุกร สุนัข แพะ แกะ ห่าน เป็ด ไก่ ภูเขา จระเข้ หรือสัตว์ป่า ตามกฎหมายว่าด้วยการสงวนและคุ้มครองสัตว์ป่า เพื่อการค้า

(๕) สุสานและฌาปนสถานตามกฎหมายว่าด้วยสุสานและฌาปนสถาน เว้นแต่เป็นการก่อสร้างแทนฌาปนสถานที่มีอยู่เดิม

(๖) จัดสรรที่ดินเพื่อประกอบอุตสาหกรรม

(๗) การอยู่อาศัยหรือประกอบพาณิชย์กรรมประเภทอาคารสูงหรืออาคารขนาดใหญ่

(๘) การอยู่อาศัยประเภทอาคารชุด

(๙) กำจัดมูลฝอย

(๑๐) ซื่อขายหรือเก็บเศษวัสดุ

การใช้ประโยชน์ที่ดินริมทางหลวงแผ่นดินหมายเลข ๒๐๒ และทางหลวงแผ่นดินหมายเลข ๒๑๔ ให้มีที่ว่างตามแนวนานริมเขตทางไม่น้อยกว่า ๖ เมตร

การใช้ประโยชน์ที่ดินริมฝั่งแหล่งน้ำสาธารณะ ให้มีที่ว่างตามแนวนานริมฝั่งตามสภาพธรรมชาติของแหล่งน้ำสาธารณะไม่น้อยกว่า ๖ เมตร เว้นแต่เป็นการก่อสร้างเพื่อการคมนาคมทางน้ำ การสาธารณูปโภค เขื่อน รั้ว หรือกำแพง

ข้อ ๗ ที่ดินประเภทที่อยู่อาศัยหนาแน่นปานกลาง ให้ใช้ประโยชน์ที่ดินเพื่อการอยู่อาศัย สถาบันราชการ การสาธารณูปโภคและสาธารณูปการเป็นส่วนใหญ่ สำหรับการ ใช้ประโยชน์ที่ดินเพื่อกิจการอื่น ให้ใช้ได้ไม่เกินร้อยละสิบของที่ดินประเภทนี้ในแต่ละบริเวณ

ที่ดินประเภทนี้ ห้ามใช้ประโยชน์ที่ดินเพื่อกิจการตามที่กำหนด ดังต่อไปนี้

(๑) โรงงานทุกจำพวกตามกฎหมายว่าด้วยโรงงาน เว้นแต่โรงงานตามประเภท ชนิด และจำพวกที่กำหนดให้ดำเนินการได้ตามบัญชีท้ายกฎกระทรวงนี้ และโรงงานบำบัดน้ำเสียรวมของชุมชน

(๒) คลังน้ำมัน สถานที่เก็บรักษาน้ำมัน ลักษณะที่สาม สถานีบริการน้ำมันประเภท ก สถานีบริการน้ำมันประเภท ข สถานีบริการน้ำมันประเภท ค ลักษณะที่สอง สถานีบริการน้ำมันประเภท จ ลักษณะที่สอง และสถานีบริการน้ำมันประเภท ฉ ตามกฎหมายว่าด้วยการควบคุม น้ำมันเชื้อเพลิง เพื่อการจำหน่าย

(๓) คลังก๊าซปิโตรเลียมเหลว สถานที่บรรจุก๊าซปิโตรเลียมเหลวประเภทโรงบรรจุ สถานที่บรรจุก๊าซปิโตรเลียมเหลวประเภทห้องบรรจุ สถานที่เก็บรักษาก๊าซปิโตรเลียมเหลวประเภทโรงเก็บ และสถานีบริการก๊าซปิโตรเลียมเหลว ตามกฎหมายว่าด้วยการควบคุมน้ำมันเชื้อเพลิง

(๔) เลียงม้า โค กระบือ สุกร สุนัข แพะ แกะ ห่าน เป็ด ไก่ ภูเขา จระเข้ หรือสัตว์ป่า ตามกฎหมายว่าด้วยการสงวนและคุ้มครองสัตว์ป่า เพื่อการค้า

(๕) สุสานและฌาปนสถานตามกฎหมายว่าด้วยสุสานและฌาปนสถาน เว้นแต่เป็นการก่อสร้าง
แทนฌาปนสถานที่มีอยู่เดิม

(๖) จัดสรรที่ดินเพื่อประกอบอุตสาหกรรม

(๗) การอยู่อาศัยหรือประกอบพาณิชยกรรมประเภทอาคารขนาดใหญ่พิเศษ

(๘) กำจัดมูลฝอย

(๙) ซื้อมาหรือเก็บเศษวัสดุ

การใช้ประโยชน์ที่ดินริมทางหลวงแผ่นดินหมายเลข ๒๑๔ ให้มีที่ว่างตามแนวนานริมเขตทาง
ไม่น้อยกว่า ๖ เมตร

การใช้ประโยชน์ที่ดินริมฝั่งแหล่งน้ำสาธารณะ ให้มีที่ว่างตามแนวนานริมฝั่งตามสภาพธรรมชาติ
ของแหล่งน้ำสาธารณะไม่น้อยกว่า ๖ เมตร เว้นแต่เป็นการก่อสร้างเพื่อการคมนาคมทางน้ำ
การสาธารณูปโภค เชื้อน รั้ว หรือกำแพง

ข้อ ๘ ที่ดินประเภทพาณิชยกรรมและที่อยู่อาศัยหนาแน่นมาก ให้ใช้ประโยชน์ที่ดิน
เพื่อพาณิชยกรรม การอยู่อาศัย สถาบันราชการ การสาธารณูปโภคและสาธารณูปการเป็นส่วนใหญ่
สำหรับการใช้ประโยชน์ที่ดินเพื่อกิจการอื่น ให้ใช้ได้ไม่เกินร้อยละสิบของที่ดินประเภทนั้นในแต่ละบริเวณ

ที่ดินประเภทนี้ ห้ามใช้ประโยชน์ที่ดินเพื่อกิจการตามที่กำหนด ดังต่อไปนี้

(๑) โรงงานทุกจำพวกตามกฎหมายว่าด้วยโรงงาน เว้นแต่โรงงานตามประเภท ชนิด
และจำพวกที่กำหนดให้ดำเนินการได้ตามบัญชีท้ายกฎกระทรวงนี้ และโรงงานบำบัดน้ำเสียรวมของชุมชน

(๒) คลังน้ำมัน สถานที่เก็บรักษาน้ำมัน ลักษณะที่สาม สถานีบริการน้ำมันประเภท ก
สถานีบริการน้ำมันประเภท ข สถานีบริการน้ำมันประเภท ค ลักษณะที่สอง สถานีบริการน้ำมัน
ประเภท จ ลักษณะที่สอง และสถานีบริการน้ำมันประเภท ฉ ตามกฎหมายว่าด้วยการควบคุม
น้ำมันเชื้อเพลิง เพื่อการจำหน่าย

(๓) คลังก๊าซปิโตรเลียมเหลว สถานที่บรรจุก๊าซปิโตรเลียมเหลวประเภทโรงบรรจุ สถานที่
บรรจุก๊าซปิโตรเลียมเหลวประเภทห้องบรรจุ สถานที่เก็บรักษาก๊าซปิโตรเลียมเหลวประเภทโรงเก็บ
และสถานีบริการก๊าซปิโตรเลียมเหลว ตามกฎหมายว่าด้วยการควบคุมน้ำมันเชื้อเพลิง

(๔) เลี้ยงม้า โค กระบือ สุกร สุนัข แพะ แกะ ห่าน เป็ด ไก่ ฝูง จระเข้ หรือสัตว์ป่า
ตามกฎหมายว่าด้วยการสงวนและคุ้มครองสัตว์ป่า เพื่อการค้า

(๕) สุสานและฌาปนสถานตามกฎหมายว่าด้วยสุสานและฌาปนสถาน เว้นแต่เป็นการก่อสร้าง
แทนฌาปนสถานที่มีอยู่เดิม

(๖) จัดสรรที่ดินเพื่อประกอบอุตสาหกรรม

(๗) กำจัดมูลฝอย

(๘) ซื้อมาหรือเก็บเศษวัสดุ

การใช้ประโยชน์ที่ดินริมทางหลวงแผ่นดินหมายเลข ๒๑๔ ให้มีที่ว่างตามแนวนานริมเขตทางไม่น้อยกว่า ๖ เมตร

การใช้ประโยชน์ที่ดินริมฝั่งแหล่งน้ำสาธารณะ ให้มีที่ว่างตามแนวนานริมฝั่งตามสภาพธรรมชาติของแหล่งน้ำสาธารณะไม่น้อยกว่า ๖ เมตร เว้นแต่เป็นการก่อสร้างเพื่อการคมนาคมทางน้ำ การสาธารณสุขปโภค เชื้อน รั้ว หรือกำแพง

ข้อ ๙ ที่ดินประเภทอุตสาหกรรมเฉพาะกิจ ให้ใช้ประโยชน์ที่ดินเพื่ออุตสาหกรรมที่ประกอบกิจการในลักษณะโรงงานตามกฎหมายว่าด้วยโรงงานตามประเภท ชนิด และจำพวกที่กำหนดให้ดำเนินการได้ตามบัญชีท้ายกฎกระทรวงนี้ โรงงานบำบัดน้ำเสียรวมของชุมชน คลังสินค้า สถาบันราชการ การสาธารณสุขปโภคและสาธารณูปการเป็นส่วนใหญ่ สำหรับการ ใช้ประโยชน์ที่ดินเพื่อกิจการอื่น ให้ใช้ได้ไม่เกินร้อยละห้าของที่ดินประเภทนี้ในแต่ละบริเวณ

ที่ดินประเภทนี้ ห้ามใช้ประโยชน์ที่ดินเพื่อกิจการตามที่กำหนด ดังต่อไปนี้

(๑) โรงงานทุกจำพวกตามกฎหมายว่าด้วยโรงงาน เว้นแต่โรงงานตามประเภท ชนิด และจำพวกที่กำหนดให้ดำเนินการได้ตามบัญชีท้ายกฎกระทรวงนี้ และโรงงานบำบัดน้ำเสียรวมของชุมชน

(๒) สุสานและฌาปนสถานตามกฎหมายว่าด้วยสุสานและฌาปนสถาน เว้นแต่เป็นการก่อสร้างแทนฌาปนสถานที่มีอยู่เดิม

(๓) โรงแรมตามกฎหมายว่าด้วยโรงแรม

(๔) จัดสรรที่ดินเพื่อประกอบพาณิชย์กรรม

(๕) จัดสรรที่ดินเพื่อการอยู่อาศัย

(๖) การอยู่อาศัยหรือประกอบพาณิชย์กรรมประเภทอาคารขนาดใหญ่

(๗) การอยู่อาศัยประเภทอาคารชุด หอพัก หรืออาคารอยู่อาศัยรวม

(๘) สถานสงเคราะห์หรือรับเลี้ยงเด็ก

(๙) สถานสงเคราะห์หรือรับเลี้ยงคนชรา

(๑๐) สถานสงเคราะห์หรือรับเลี้ยงคนพิการ

(๑๑) สถาบันการศึกษาหรือโรงเรียน

การใช้ประโยชน์ที่ดินริมทางหลวงแผ่นดินหมายเลข ๒๑๔ ให้มีที่ว่างตามแนวนานริมเขตทางไม่น้อยกว่า ๖ เมตร

การใช้ประโยชน์ที่ดินริมฝั่งแหล่งน้ำสาธารณะ ให้มีที่ว่างตามแนวนานริมฝั่งตามสภาพธรรมชาติของแหล่งน้ำสาธารณะไม่น้อยกว่า ๖ เมตร เว้นแต่เป็นการก่อสร้างเพื่อการคมนาคมทางน้ำ การสาธารณสุขปโภค เชื้อน รั้ว หรือกำแพง

ข้อ ๑๐ ที่ดินประเภทชนบทและเกษตรกรรม ให้ใช้ประโยชน์ที่ดินเพื่อเกษตรกรรมหรือเกี่ยวข้องกับเกษตรกรรม สถาบันราชการ การสาธารณสุขปโภคและสาธารณูปการเป็นส่วนใหญ่ สำหรับการ ใช้ประโยชน์ที่ดินเพื่อกิจการอื่น ให้ใช้ได้ไม่เกินร้อยละสิบของที่ดินประเภทนี้ในแต่ละบริเวณ

ที่ดินประเภทนี้ ห้ามใช้ประโยชน์ที่ดินเพื่อกิจการตามที่กำหนด ดังต่อไปนี้

(๑) โรงงานทุกจำพวกตามกฎหมายว่าด้วยโรงงาน เว้นแต่โรงงานตามประเภท ชนิด และจำพวกที่กำหนดให้ดำเนินการได้ตามบัญชีท้ายกฎกระทรวงนี้

(๒) คลังน้ำมันและสถานที่เก็บรักษาน้ำมัน ลักษณะที่สาม ตามกฎหมายว่าด้วยการควบคุม น้ำมันเชื้อเพลิง เพื่อการจำหน่าย

(๓) คลังก๊าซปิโตรเลียมเหลว สถานที่บรรจุก๊าซปิโตรเลียมเหลวประเภทโรงบรรจุ สถานที่บรรจุก๊าซปิโตรเลียมเหลวประเภทห้องบรรจุ และสถานที่เก็บรักษาก๊าซปิโตรเลียมเหลวประเภทโรงเก็บ ตามกฎหมายว่าด้วยการควบคุมน้ำมันเชื้อเพลิง

(๔) โรงแรมตามกฎหมายว่าด้วยโรงแรม

(๕) จัดสรรที่ดินเพื่อประกอบอุตสาหกรรม

(๖) จัดสรรที่ดินเพื่อประกอบพาณิชย์กรรม

(๗) จัดสรรที่ดินเพื่อการอยู่อาศัย

(๘) การอยู่อาศัยหรือประกอบพาณิชย์กรรมหรือประกอบอุตสาหกรรมประเภทอาคารสูง หรืออาคารขนาดใหญ่

(๙) การอยู่อาศัยหรือประกอบพาณิชย์กรรมประเภทห้องแถว ตึกแถว หรือบ้านแถว

(๑๐) การอยู่อาศัยประเภทอาคารชุด หอพัก หรืออาคารอยู่อาศัยรวม

การใช้ประโยชน์ที่ดินริมทางหลวงแผ่นดินหมายเลข ๒๐๒ และทางหลวงแผ่นดินหมายเลข ๒๑๔ ให้มีที่ว่างตามแนวนานริมเขตทางไม่น้อยกว่า ๖ เมตร

การใช้ประโยชน์ที่ดินริมฝั่งแหล่งน้ำสาธารณะ ให้มีที่ว่างตามแนวนานริมฝั่งตามสภาพธรรมชาติของแหล่งน้ำสาธารณะไม่น้อยกว่า ๖ เมตร เว้นแต่เป็นการก่อสร้างเพื่อการคมนาคมทางน้ำ การสาธารณูปโภค เชื้อเพลิง หรือกำแพง

ข้อ ๑๑ ที่ดินประเภทที่โล่งเพื่อนันทนาการและการรักษาคุณภาพสิ่งแวดล้อมเฉพาะที่ดินซึ่งเป็นของรัฐ ให้ใช้ประโยชน์ที่ดินเพื่อนันทนาการหรือเกี่ยวข้องกับนันทนาการ การรักษาคุณภาพสิ่งแวดล้อม การสาธารณูปโภคและสาธารณูปการ หรือสาธารณประโยชน์เท่านั้น

ที่ดินประเภทนี้ซึ่งเอกชนเป็นเจ้าของหรือผู้ครอบครองโดยชอบด้วยกฎหมาย ให้ใช้ประโยชน์ที่ดินเพื่อนันทนาการหรือเกี่ยวข้องกับนันทนาการ การรักษาคุณภาพสิ่งแวดล้อม การอยู่อาศัย เกษตรกรรม หรือเกี่ยวข้องกับเกษตรกรรม การสาธารณูปโภคและสาธารณูปการ หรือสาธารณประโยชน์เท่านั้น และให้มีที่ว่างไม่น้อยกว่าร้อยละสามสิบของแปลงที่ดินที่ยื่นขออนุญาต และห้ามใช้ประโยชน์ที่ดินเพื่อกิจการตามที่กำหนด ดังต่อไปนี้

(๑) เลี้ยงม้า โค กระบือ สุกร แพะ แกะ ห่าน เป็ด ไก่ ฝูง จระเข้ หรือสัตว์ป่า ตามกฎหมายว่าด้วยการสงวนและคุ้มครองสัตว์ป่า เพื่อการค้า

(๒) จัดสรรที่ดินเพื่อการอยู่อาศัย

(๓) การอยู่อาศัยประเภทอาคารสูงหรืออาคารขนาดใหญ่

(๔) การอยู่อาศัยประเภทห้องแถว ตึกแถว หรือบ้านแถว

(๕) การอยู่อาศัยประเภทอาคารชุด หอพัก หรืออาคารอยู่อาศัยรวม

การใช้ประโยชน์ที่ดินริมฝั่งลำคลอง แหล่งน้ำสาธารณะ และคลองส่งน้ำชลประทาน ให้มีที่ว่างตามแนวนานริมฝั่งตามสภาพธรรมชาติของลำคลอง แหล่งน้ำสาธารณะ และคลองส่งน้ำชลประทานไม่น้อยกว่า ๖ เมตร เว้นแต่เป็นการก่อสร้างเพื่อการคมนาคมและขนส่งทางน้ำ การสาธารณูปโภค เช่น รั้ว หรือกำแพง

ข้อ ๑๒ ที่ดินประเภทสถาบันการศึกษา ให้ใช้ประโยชน์ที่ดินเพื่อการศึกษาหรือเกี่ยวข้องกับการศึกษา สถาบันราชการ หรือสาธารณประโยชน์เท่านั้น

การใช้ประโยชน์ที่ดินริมทางหลวงแผ่นดินหมายเลข ๒๑๔ ให้มีที่ว่างตามแนวนานริมเขตทางไม่น้อยกว่า ๖ เมตร

ข้อ ๑๓ ที่ดินประเภทสถาบันศาสนา ให้ใช้ประโยชน์ที่ดินเพื่อการศึกษาหรือเกี่ยวข้องกับการศาสนา การศึกษา สถาบันราชการ หรือสาธารณประโยชน์เท่านั้น

การใช้ประโยชน์ที่ดินริมทางหลวงชนบท รอ. ๓๐๔๑ ให้มีที่ว่างตามแนวนานริมเขตทางไม่น้อยกว่า ๖ เมตร

ข้อ ๑๔ ที่ดินประเภทสถาบันราชการ การสาธารณูปโภคและสาธารณูปการ ให้ใช้ประโยชน์ที่ดินเพื่อกิจการของรัฐ กิจการเกี่ยวกับการสาธารณูปโภคและสาธารณูปการ หรือสาธารณประโยชน์เท่านั้น

การใช้ประโยชน์ที่ดินริมทางหลวงแผ่นดินหมายเลข ๒๐๒ และทางหลวงแผ่นดินหมายเลข ๒๑๔ ให้มีที่ว่างตามแนวนานริมเขตทางไม่น้อยกว่า ๖ เมตร

ข้อ ๑๕ การใช้ประโยชน์ที่ดินตามแผนผังแสดงโครงการคมนาคมและขนส่งท้ายกฎกระทรวงนี้ ให้เป็นไปดังต่อไปนี้

(๑) ที่ดินในบริเวณแนวถนนสาย ก ๑ ถนนสาย ก ๒ และถนนสาย ก ๓ ห้ามใช้ประโยชน์ที่ดินเพื่อกิจการอื่น นอกจากกิจการตามที่กำหนด ดังต่อไปนี้

(ก) การสร้างถนนหรือเกี่ยวข้องกับถนน และการสาธารณูปโภคและสาธารณูปการ

(ข) การสร้างรั้วหรือกำแพง

(ค) เกษตรกรรมหรือเกี่ยวข้องกับเกษตรกรรมที่มีความสูงของอาคารไม่เกิน ๙ เมตร หรือไม่ใช่อาคารขนาดใหญ่

(๒) ที่ดินในบริเวณแนวถนนสาย ข ๑ และถนนสาย ข ๒ ห้ามใช้ประโยชน์ที่ดินเพื่อกิจการอื่น นอกจากกิจการตามที่กำหนด ดังต่อไปนี้

(ก) การสร้างถนนหรือเกี่ยวข้องกับถนน และการสาธารณูปโภคและสาธารณูปการ

(ข) การสร้างรั้วหรือกำแพง

(ค) เกษตรกรรมหรือเกี่ยวข้องกับเกษตรกรรมที่มีความสูงของอาคารไม่เกิน ๙ เมตร หรือไม่ใช่อาคารขนาดใหญ่

(ง) การอยู่อาศัยที่มีความสูงของอาคารไม่เกิน ๙ เมตร หรือไม่ใช่อาคารขนาดใหญ่

(จ) การอยู่อาศัยที่ไม่ใช่ห้องแถว ตึกแถว หรือบ้านแถว

(ฉ) การอยู่อาศัยที่ไม่เป็นส่วนหนึ่งของการจัดสรรที่ดิน

ข้อ ๑๖ ให้ผู้มีหน้าที่และอำนาจในการควบคุมการก่อสร้างอาคารหรือการประกอบกิจการในเขตผังเมืองรวมปฏิบัติการให้เป็นไปตามกฎกระทรวงนี้

ให้ไว้ ณ วันที่ ๓๑ ตุลาคม พ.ศ. ๒๕๖๑

พลเอก อนุพงษ์ เผ่าจินดา

รัฐมนตรีว่าการกระทรวงมหาดไทย

บัญชีท้ายกฎกระทรวงให้ใช้บังคับผังเมืองรวมชุมชนเกษตรวิสัย จังหวัดร้อยเอ็ด

พ.ศ. ๒๕๖๑

ลำดับที่	ประเภทหรือชนิดของโรงงาน	ที่ดินประเภท														
		พาณิชยกรรมและที่อยู่อาศัยหนาแน่นมาก			ที่อยู่อาศัยหนาแน่นปานกลาง			ที่อยู่อาศัยหนาแน่นน้อย			ชนบทและเกษตรกรรม			อุตสาหกรรมเฉพาะกิจ		
		โรงงานจำพวกที่			โรงงานจำพวกที่			โรงงานจำพวกที่			โรงงานจำพวกที่			โรงงานจำพวกที่		
		๑	๒	๓	๑	๒	๓	๑	๒	๓	๑	๒	๓	๑	๒	๓
๒	โรงงานประกอบกิจการเกี่ยวกับผลิตผลเกษตรกรรม ใดๆอย่างหนึ่งหรือหลายอย่างดังต่อไปนี้															
	(๑) การต้ม นึ่ง หรืออบพืชหรือเมล็ดพืช														ได้	
	(๒) การกะเทาะเมล็ดหรือเปลือกเมล็ดพืช														ได้	
	(๕) การเก็บรักษาหรือลำเลียงพืช เมล็ดพืช หรือผลิตผลจากพืชในไซโล โกดังหรือคลังสินค้า															ได้
	(๘) การเพาะเชื้อเห็ด กล้วยไม้ หรือถั่วงอก									ได้			ได้	ได้		
	(๙) การร่อน ล้าง คัด หรือแยกขนาดหรือคุณภาพของผลิตผลเกษตรกรรม												ได้	ได้		
	(๑๑) การฟักไข่โดยใช้ตู้อบ													ได้		
๔	โรงงานประกอบกิจการเกี่ยวกับสัตว์ซึ่งมิใช่สัตว์น้ำ ใดๆอย่างหนึ่งหรือหลายอย่างดังต่อไปนี้															
	(๑) การฆ่าสัตว์															ได้
	(๒) การถนอมเนื้อสัตว์โดยวิธีอบ รุมควัน ใส่เกลือ ตอง ตากแห้ง หรือทำให้เยือกแข็งโดยฉับพลันหรือเหือดแห้ง													ได้	ได้	

ลำดับที่	ประเภทหรือชนิดของโรงงาน	ที่ดินประเภท														
		พาณิชยกรรมและที่อยู่อาศัยหนาแน่นมาก			ที่อยู่อาศัยหนาแน่นปานกลาง			ที่อยู่อาศัยหนาแน่นน้อย			ชนบทและเกษตรกรรม			อุตสาหกรรมเฉพาะกิจ		
		โรงงานจำพวกที่			โรงงานจำพวกที่			โรงงานจำพวกที่			โรงงานจำพวกที่			โรงงานจำพวกที่		
		๑	๒	๓	๑	๒	๓	๑	๒	๓	๑	๒	๓	๑	๒	๓
	(๓) การทำผลิตภัณฑ์อาหารสำเร็จรูปจากเนื้อสัตว์ มันสัตว์ หนังสัตว์ หรือสารที่สกัดจากไขสัตว์หรือกระดูกสัตว์												ได้			
	(๖) การล้าง ขำแหละ แกะ ต้ม นึ่ง ทอด หรือบดสัตว์ หรือส่วนหนึ่งส่วนใดของสัตว์												ได้			
	(๗) การทำผลิตภัณฑ์จากไข่เพื่อใช้ประกอบเป็นอาหาร เช่น ไข่เค็ม ไข่เยี่ยวม้า ไข่ผง ไข่เหลวเยือกแข็ง หรือไข่เหลวแช่เย็น	ได้							ได้			ได้	ได้			
๖	โรงงานประกอบกิจการเกี่ยวกับสัตว์น้ำ อย่างใดอย่างหนึ่งหรือหลายอย่างดังต่อไปนี้															
	(๒) การถนอมสัตว์น้ำโดยวิธีอบ รมควัน ใส่เกลือ ตอง ตากแห้ง หรือทำให้เยือกแข็งโดยฉับพลันหรือเหือดแห้ง								ได้			ได้	ได้			
	(๓) การทำผลิตภัณฑ์อาหารสำเร็จรูปจากสัตว์น้ำ หนัง หรือไขมันสัตว์น้ำ												ได้			
	(๕) การล้าง ขำแหละ แกะ ต้ม นึ่ง ทอด หรือบดสัตว์น้ำ												ได้			
๘	โรงงานประกอบกิจการเกี่ยวกับผัก พืช หรือผลไม้ อย่างใดอย่างหนึ่งหรือหลายอย่างดังต่อไปนี้															
	(๑) การทำอาหารหรือเครื่องดื่มจากผัก พืช หรือผลไม้ และบรรจุในภาชนะที่ฝนิกและอากาศเข้าไม่ได้					ได้			ได้			ได้	ได้		ได้	
	(๒) การถนอมผัก พืช หรือผลไม้โดยวิธีกวน ตากแห้ง ตอง หรือทำให้เยือกแข็งโดยฉับพลันหรือเหือดแห้ง					ได้			ได้			ได้	ได้			

ลำดับที่	ประเภทหรือชนิดของโรงงาน	ที่ดินประเภท														
		พาณิชยกรรมและที่อยู่อาศัยหนาแน่นมาก			ที่อยู่อาศัยหนาแน่นปานกลาง			ที่อยู่อาศัยหนาแน่นน้อย			ชนบทและเกษตรกรรม			อุตสาหกรรมเฉพาะกิจ		
		โรงงานจำพวกที่			โรงงานจำพวกที่			โรงงานจำพวกที่			โรงงานจำพวกที่			โรงงานจำพวกที่		
		๑	๒	๓	๑	๒	๓	๑	๒	๓	๑	๒	๓	๑	๒	๓
๙	โรงงานประกอบกิจการเกี่ยวกับเมล็ดพืชหรือหัวพืช อย่างใดอย่างหนึ่งหรือหลายอย่างดังต่อไปนี้															
	(๑) การสี ฝัด หรือขัดข้าว								ได้			ได้	ได้			
	(๓) การป่นหรือบดเมล็ดพืชหรือหัวพืช											ได้	ได้			
	(๔) การผลิตอาหารสำเร็จรูปจากเมล็ดพืชหรือหัวพืช	ได้			ได้			ได้			ได้	ได้				
(๖) การบดหัวพืชหรือทำหัวพืชให้เป็นเส้น แวน หรือแท่ง	ได้			ได้			ได้			ได้	ได้					
๑๐	โรงงานประกอบกิจการเกี่ยวกับอาหารจากแป้ง อย่างใดอย่างหนึ่งหรือหลายอย่างดังต่อไปนี้															
	(๑) การทำขนมปังหรือขนมเค้ก	ได้			ได้			ได้	ได้		ได้	ได้		ได้	ได้	
	(๒) การทำขนมปังกรอบหรือขนมอบแห้ง	ได้			ได้			ได้	ได้		ได้	ได้		ได้	ได้	
(๓) การทำผลิตภัณฑ์อาหารจากแป้งเป็นเส้น เม็ด หรือชิ้น				ได้			ได้			ได้	ได้		ได้	ได้		
๑๑	โรงงานประกอบกิจการเกี่ยวกับน้ำตาลซึ่งทำจากอ้อย บีช หญ้าหวาน หรือพืชอื่นที่ให้ความหวาน อย่างใดอย่างหนึ่งหรือหลายอย่าง ดังต่อไปนี้															
	(๑) การทำน้ำเชื่อม											ได้	ได้			
	(๓) การทำน้ำตาลจากน้ำหวานของต้นมะพร้าว ต้นตาลโตนด หรือพืชอื่น ๆ ซึ่งมีไซอ้อย								ได้			ได้				

ลำดับที่	ประเภทหรือชนิดของโรงงาน	ที่ดินประเภท														
		พาณิชยกรรมและที่อยู่อาศัยหนาแน่นมาก			ที่อยู่อาศัยหนาแน่นปานกลาง			ที่อยู่อาศัยหนาแน่นน้อย			ชนบทและเกษตรกรรม			อุตสาหกรรมเฉพาะกิจ		
		โรงงานจำพวกที่			โรงงานจำพวกที่			โรงงานจำพวกที่			โรงงานจำพวกที่			โรงงานจำพวกที่		
		๑	๒	๓	๑	๒	๓	๑	๒	๓	๑	๒	๓	๑	๒	๓
๑๒	โรงงานประกอบกิจการเกี่ยวกับชา กาแฟ โกโก้ ช็อกโกแลต หรือขนมหวาน อย่างใดอย่างหนึ่งหรือหลายอย่าง ดังต่อไปนี้															
(๑) การทำใบชาแห้งหรือใบชาผง									ได้				ได้	ได้		
(๒) การคั่ว บด หรือป่นกาแฟหรือการทำกาแฟผง						ได้				ได้				ได้		
(๓) การทำโกโก้ผงหรือขนมจากโกโก้					ได้					ได้				ได้	ได้	
(๔) การทำช็อกโกแลต ช็อกโกแลตผง หรือขนมจากช็อกโกแลต					ได้					ได้				ได้	ได้	
(๕) การทำเค้กขวยฝง ขิงฝง หรือเครื่องดื่มชนิดผงจากพืชอื่น ๆ					ได้					ได้				ได้	ได้	
(๖) การทำมะขามอัดเม็ด มะนาวอัดเม็ด หรือผลไม้อัดเม็ด					ได้					ได้				ได้	ได้	
(๗) การเชื่อมหรือเชื่อมผลไม้หรือเปลือกผลไม้ หรือการเคลือบผลไม้หรือเปลือกผลไม้ ด้วยน้ำตาล					ได้					ได้				ได้	ได้	
(๘) การอบหรือคั่วถั่วหรือเมล็ดผลไม้ (Nuts) หรือการเคลือบถั่วหรือเมล็ดผลไม้ (Nuts) ด้วยน้ำตาล กาแฟ โกโก้ หรือช็อกโกแลต					ได้					ได้				ได้	ได้	
(๑๐) การทำลูกกวาดหรือทอฟฟี่					ได้					ได้				ได้	ได้	
(๑๑) การทำไอศกรีม					ได้					ได้				ได้	ได้	
๑๓	โรงงานประกอบกิจการเกี่ยวกับเครื่องปรุงหรือเครื่องประกอบอาหาร อย่างใดอย่างหนึ่ง หรือหลายอย่าง ดังต่อไปนี้															
(๖) การทำน้ำมันสลัด					ได้					ได้				ได้	ได้	
(๗) การบดหรือป่นเครื่องเทศ					ได้					ได้				ได้	ได้	
(๘) การทำพริกป่น พริกไทยป่น หรือเครื่องแกง					ได้					ได้				ได้	ได้	

ลำดับที่	ประเภทหรือชนิดของโรงงาน	ที่ดินประเภท															
		พาณิชยกรรมและที่อยู่อาศัยหนาแน่นมาก			ที่อยู่อาศัยหนาแน่นปานกลาง			ที่อยู่อาศัยหนาแน่นน้อย			ชนบทและเกษตรกรรม			อุตสาหกรรมเฉพาะกิจ			
		โรงงานจำพวกที่			โรงงานจำพวกที่			โรงงานจำพวกที่			โรงงานจำพวกที่			โรงงานจำพวกที่			
		๑	๒	๓	๑	๒	๓	๑	๒	๓	๑	๒	๓	๑	๒	๓	
๑๔	โรงงานประกอบกิจการเกี่ยวกับการทำน้ำแข็ง หรือตัด ซอย บด หรือย่อยน้ำแข็ง												ได้			ได้	ได้
๒๐	โรงงานประกอบกิจการเกี่ยวกับน้ำดื่ม เครื่องดื่มที่ไม่มีแอลกอฮอล์ น้ำอัดลม หรือน้ำแร่ อย่างใดอย่างหนึ่งหรือหลายอย่าง ดังต่อไปนี้																
	(๑) การทำน้ำดื่ม	ได้			ได้				ได้	ได้			ได้	ได้		ได้	ได้
	(๒) การทำเครื่องดื่มที่ไม่มีแอลกอฮอล์												ได้			ได้	
	(๔) การทำน้ำแร่								ได้	ได้			ได้	ได้		ได้	ได้
๒๑	โรงงานประกอบกิจการเกี่ยวกับยาสูบ ยาอัด ยาเส้น ยาเคี้ยว หรือยานัตถ์ อย่างใดอย่างหนึ่งหรือหลายอย่าง ดังต่อไปนี้																
	(๑) การอบใบยาสูบให้แห้งหรือการรูดก้านใบยาสูบ													ได้			
	(๓) การทำยาอัด ยาเส้น ยาเส้นปรุง หรือยาเคี้ยว													ได้			
	(๔) การทำยานัตถ์													ได้			
๒๓	โรงงานประกอบกิจการเกี่ยวกับผลิตภัณฑ์จากสิ่งทอซึ่งมิใช่เครื่องนุ่งห่ม อย่างใดอย่างหนึ่ง หรือหลายอย่าง ดังต่อไปนี้																
	(๑) การทำผลิตภัณฑ์จากสิ่งทอเป็นเครื่องใช้ในบ้าน	ได้			ได้				ได้	ได้			ได้	ได้			
	(๒) การทำถุงหรือกระสอบซึ่งมิใช่ถุงหรือกระสอบพลาสติก								ได้				ได้	ได้			
	(๓) การทำผลิตภัณฑ์จากผ้าใบ	ได้			ได้				ได้	ได้			ได้	ได้			
	(๔) การตบแต่งหรือเย็บปักถักร้อยสิ่งทอ	ได้			ได้				ได้	ได้			ได้	ได้			

ลำดับที่	ประเภทหรือชนิดของโรงงาน	ที่ดินประเภท														
		พาณิชยกรรมและที่อยู่อาศัยหนาแน่นมาก			ที่อยู่อาศัยหนาแน่นปานกลาง			ที่อยู่อาศัยหนาแน่นน้อย			ชนบทและเกษตรกรรม			อุตสาหกรรมเฉพาะกิจ		
		โรงงานจำพวกที่			โรงงานจำพวกที่			โรงงานจำพวกที่			โรงงานจำพวกที่			โรงงานจำพวกที่		
		๑	๒	๓	๑	๒	๓	๑	๒	๓	๑	๒	๓	๑	๒	๓
๒๔	โรงงานถักผ้า ผ้าลูกไม้ หรือเครื่องนุ่งห่มด้วยด้ายหรือเส้นใย หรือพอกย้อมสีหรือแต่งสำเร็จผ้า ผ้าลูกไม้ หรือเครื่องนุ่งห่มที่ถักด้วยด้ายหรือเส้นใย	ได้			ได้			ได้	ได้		ได้	ได้				
๒๕	โรงงานผลิตเส้นหรือพรมด้วยวิธีทอ สาน ถัก หรือผูกให้เป็นปุยซึ่งมิใช่เส้นหรือพรมที่ทำด้วยยางหรือพลาสติกหรือพรมน้ำมัน				ได้			ได้	ได้		ได้	ได้				
๒๖	โรงงานประกอบกิจการเกี่ยวกับเชือก ตาข่าย แห หรืออวน อย่างใดอย่างหนึ่งหรือหลายอย่าง ดังต่อไปนี้															
	(๑) การผลิตเชือก							ได้			ได้	ได้				
	(๒) การผลิต ประกอบ หรือซ่อมแซมตาข่าย แห หรืออวน และรวมถึงชิ้นส่วนหรืออุปกรณ์ของผลิตภัณฑ์ดังกล่าว							ได้			ได้	ได้		ได้	ได้	ได้
๒๘	โรงงานประกอบกิจการเกี่ยวกับเครื่องแต่งกายซึ่งมิใช่รองเท้า อย่างใดอย่างหนึ่งหรือหลายอย่าง ดังต่อไปนี้															
	(๑) การตัดหรือเย็บเครื่องนุ่งห่ม เข็มขัด ผ้าเช็ดหน้า ผ้าพันคอ เนกไท หูกระต่าย ปลอกแขน ถุงมือ ถุงเท้าจากผ้า หนังสัตว์ ขนสัตว์ หรือวัสดุอื่น	ได้			ได้			ได้	ได้		ได้	ได้				
	(๒) การทำหมวก	ได้			ได้			ได้	ได้		ได้	ได้				
๓๓	โรงงานผลิตรองเท้าหรือชิ้นส่วนของรองเท้าซึ่งมิได้ทำจากไม้ ยางอบแข็ง ยางอัดเข้ารูปหรือพลาสติกอัดเข้ารูป				ได้			ได้			ได้	ได้				

ลำดับที่	ประเภทหรือชนิดของโรงงาน	ที่ดินประเภท																	
		พาณิชยกรรมและที่อยู่อาศัยหนาแน่นมาก			ที่อยู่อาศัยหนาแน่นปานกลาง			ที่อยู่อาศัยหนาแน่นน้อย			ชนบทและเกษตรกรรม			อุตสาหกรรมเฉพาะกิจ					
		โรงงานจำพวกที่			โรงงานจำพวกที่			โรงงานจำพวกที่			โรงงานจำพวกที่			โรงงานจำพวกที่					
		๑	๒	๓	๑	๒	๓	๑	๒	๓	๑	๒	๓	๑	๒	๓			
๓๔	โรงงานประกอบกิจการเกี่ยวกับไม้ อย่างใดอย่างหนึ่งหรือหลายอย่าง ดังต่อไปนี้ (๑) การเลื่อย ไซ ซอย เซาะร่อง หรือการแปรรูปไม้ด้วยวิธีอื่นที่คล้ายคลึงกัน (๒) การทำวงกบ ขอบประตู ขอบหน้าต่าง บานหน้าต่าง บานประตู หรือส่วนประกอบที่ทำด้วยไม้ของอาคาร															ได้			ได้
๓๕	โรงงานผลิตภาชนะบรรจุหรือเครื่องใช้จากไม้ไผ่ หวาย ฟาง อ้อ กก หรือผักตบชวา	ได้			ได้			ได้	ได้		ได้	ได้							
๓๖	โรงงานประกอบกิจการเกี่ยวกับผลิตภัณฑ์จากไม้หรือไม้ก๊อก อย่างใดอย่างหนึ่งหรือหลายอย่าง ดังต่อไปนี้ (๑) การทำภาชนะบรรจุ เครื่องมือ หรือเครื่องใช้จากไม้ และรวมถึงชิ้นส่วนของผลิตภัณฑ์ดังกล่าว (๒) การทำรองเท้า ชิ้นส่วนของรองเท้า หรือหุ่นรองเท้าจากไม้ (๓) การแกะสลักไม้ (๔) การทำกรอบรูปหรือกรอบกระจกจากไม้ (๕) การทำผลิตภัณฑ์จากไม้ก๊อก															ได้			
๓๗	โรงงานทำเครื่องเรือนหรือเครื่องตกแต่งภายในอาคารจากไม้ แก้ว ยาง หรือโลหะอื่น ซึ่งมีใช้เครื่องเรือนหรือเครื่องตกแต่งภายในอาคารจากพลาสติกอัดเข้ารูป และรวมถึงชิ้นส่วนของผลิตภัณฑ์ดังกล่าว															ได้			
๔๑	โรงงานประกอบกิจการเกี่ยวกับ (๑) การพิมพ์ การทำแม่พิมพ์แกะสลัก การเย็บเล่ม ทำปก หรือตกแต่งสิ่งพิมพ์ (๒) การทำแม่พิมพ์โลหะ	ได้			ได้			ได้	ได้		ได้	ได้							ได้

ลำดับที่	ประเภทหรือชนิดของโรงงาน	ที่ดินประเภท																				
		พาณิชย์กรรมและ ที่อยู่อาศัยหนาแน่นมาก			ที่อยู่อาศัย หนาแน่นปานกลาง			ที่อยู่อาศัย หนาแน่นน้อย			ชนบทและเกษตรกรรม			อุตสาหกรรมเฉพาะกิจ								
		โรงงานจำพวกที่			โรงงานจำพวกที่			โรงงานจำพวกที่			โรงงานจำพวกที่			โรงงานจำพวกที่								
		๑	๒	๓	๑	๒	๓	๑	๒	๓	๑	๒	๓	๑	๒	๓						
๕๒	โรงงานประกอบกิจการเกี่ยวกับยาง อย่างใดอย่างหนึ่งหรือหลายอย่าง ดังต่อไปนี้ (๑) การทำยางแผ่นในชั้นต้นจากน้ำยางธรรมชาติซึ่งมิใช่การทำในสวนยางหรือป่า (๒) การหั่น ผสม รีดให้เป็นแผ่น หรือตัดแผ่นยางธรรมชาติซึ่งมิใช่การทำในสวนยาง หรือป่า																ได้					
๕๕	โรงงานผลิตผลิตภัณฑ์เครื่องกระเบื้องเคลือบ เครื่องปั้นดินเผา หรือเครื่องดินเผา และรวมถึงการเตรียมวัสดุเพื่อการดังกล่าว				ได้			ได้	ได้		ได้	ได้										
๕๗	โรงงานประกอบกิจการเกี่ยวกับซีเมนต์ ปูนขาว หรือปูนปลาสเตอร์ อย่างใดอย่างหนึ่ง หรือหลายอย่าง ดังต่อไปนี้ (๓) การผสมซีเมนต์ ปูนขาว หรือปูนปลาสเตอร์อย่างใดอย่างหนึ่งหรือหลายอย่าง เข้าด้วยกัน หรือการผสมซีเมนต์ ปูนขาว หรือปูนปลาสเตอร์อย่างใดอย่างหนึ่ง หรือหลายอย่างเข้ากับวัสดุอื่น																ได้					
๕๘	โรงงานประกอบกิจการเกี่ยวกับผลิตภัณฑ์โลหะ อย่างใดอย่างหนึ่งหรือหลายอย่าง ดังต่อไปนี้ (๑) การทำผลิตภัณฑ์คอนกรีต ผลิตภัณฑ์คอนกรีตผสม ผลิตภัณฑ์อิปซัม หรือผลิตภัณฑ์ปูนปลาสเตอร์																ได้					
๖๑	โรงงานผลิต ตบแต่ง ดัดแปลง หรือซ่อมแซมเครื่องมือหรือเครื่องใช้ที่ทำด้วย เหล็กหรือเหล็กกล้า และรวมถึงส่วนประกอบหรืออุปกรณ์ของเครื่องมือหรือ เครื่องใช้ดังกล่าว	ได้			ได้			ได้			ได้	ได้		ได้	ได้		ได้	ได้				

ลำดับที่	ประเภทหรือชนิดของโรงงาน	ที่ดินประเภท														
		พาณิชยกรรมและที่อยู่อาศัยหนาแน่นมาก			ที่อยู่อาศัยหนาแน่นปานกลาง			ที่อยู่อาศัยหนาแน่นน้อย			ชนบทและเกษตรกรรม			อุตสาหกรรมเฉพาะกิจ		
		โรงงานจำพวกที่			โรงงานจำพวกที่			โรงงานจำพวกที่			โรงงานจำพวกที่			โรงงานจำพวกที่		
		๑	๒	๓	๑	๒	๓	๑	๒	๓	๑	๒	๓	๑	๒	๓
๖๒	โรงงานผลิต ตบแต่ง ดัดแปลง หรือซ่อมแซมเครื่องเรือนหรือเครื่องตบแต่งภายในอาคารที่ทำจากโลหะหรือโลหะเป็นส่วนใหญ่ และรวมถึงส่วนประกอบหรืออุปกรณ์ของเครื่องเรือนหรือเครื่องตบแต่งดังกล่าว	ได้			ได้			ได้			ได้	ได้				
๖๓	โรงงานประกอบกิจการเกี่ยวกับผลิตภัณฑ์โลหะสำหรับใช้ในการก่อสร้างหรือติดตั้งอย่างใดอย่างหนึ่งหรือหลายอย่าง ดังต่อไปนี้ (๒) การทำส่วนประกอบสำหรับใช้ในการก่อสร้างอาคาร													ได้	ได้	
๖๔	โรงงานประกอบกิจการเกี่ยวกับผลิตภัณฑ์โลหะ อย่างใดอย่างหนึ่งหรือหลายอย่าง ดังต่อไปนี้ (๑) การทำภาชนะบรรจุ (๑๒) การตัด พับ หรือม้วนโลหะ (๑๓) การกลึง เจาะ คว้าน กัด ไส เจียน หรือเชื่อมโลหะทั่วไป															
											ได้	ได้				
												ได้				ได้
๖๕	โรงงานผลิต ประกอบ ดัดแปลง หรือซ่อมแซมเครื่องยนต์ เครื่องกังหัน และรวมถึงส่วนประกอบหรืออุปกรณ์ของเครื่องยนต์หรือเครื่องกังหันดังกล่าว							ได้	ได้		ได้	ได้		ได้	ได้	
๖๙	โรงงานผลิต ประกอบ ดัดแปลง หรือซ่อมแซมเครื่องคำนวณ เครื่องทำบัญชี เครื่องจักรสำหรับระบบบัตรเจาะ เครื่องจักรสำหรับใช้ในการคำนวณชนิดดิจิทัล หรือชนิดอนาล็อก หรือเครื่องอิเล็กทรอนิกส์สำหรับปฏิบัติกับข้อมูลที่เกี่ยวข้องกัน หรืออุปกรณ์ (Digital or Analog Computers or Associated Electronic Data Processing Equipment or Accessories) เครื่องรวมราคาของขาย	ได้			ได้			ได้	ได้		ได้	ได้		ได้	ได้	

ลำดับที่	ประเภทหรือชนิดของโรงงาน	ที่ดินประเภท															
		พาณิชยกรรมและที่อยู่อาศัยหนาแน่นมาก			ที่อยู่อาศัยหนาแน่นปานกลาง			ที่อยู่อาศัยหนาแน่นน้อย			ชนบทและเกษตรกรรม			อุตสาหกรรมเฉพาะกิจ			
		โรงงานจำพวกที่			โรงงานจำพวกที่			โรงงานจำพวกที่			โรงงานจำพวกที่			โรงงานจำพวกที่			
		๑	๒	๓	๑	๒	๓	๑	๒	๓	๑	๒	๓	๑	๒	๓	
	(Cash Registers) เครื่องพิมพ์ดีด เครื่องซึ่งมีใช้เครื่องซึ่งใช้ในห้องทดลองวิทยาศาสตร์ เครื่องอัดสำเนาซึ่งมีใช้เครื่องอัดสำเนาด้วยการถ่ายภาพ และรวมถึงส่วนประกอบหรืออุปกรณ์ของผลิตภัณฑ์ดังกล่าว																
๗๐	โรงงานผลิต ประกอบ ดัดแปลง หรือซ่อมแซมเครื่องสูบน้ำ เครื่องอัดอากาศหรือก๊าซ เครื่องเป่าลม เครื่องปรับหรือถ่ายเทอากาศ เครื่องโปรยน้ำดับไฟ ตู้เย็นหรือเครื่องประกอบตู้เย็น เครื่องขายสินค้าอัตโนมัติ เครื่องล้าง ชัก ชักแห้ง หรือรีดผ้า เครื่องเย็บ เครื่องส่งกำลังกล เครื่องยก บันจัน ลิฟต์ บันไดเลื่อน รถบรรทุก รถแทรกเตอร์ รถพ่วงสำหรับใช้ในการอุตสาหกรรม รถยกซ้อนของ (Stackers) เต้าไฟหรือเตาอบสำหรับใช้ในการอุตสาหกรรมหรือสำหรับใช้ในบ้านแต่ผลิตภัณฑ์นั้นต้องไม่ใช่พลังงานไฟฟ้า และรวมถึงส่วนประกอบหรืออุปกรณ์ของผลิตภัณฑ์ดังกล่าว									ได้			ได้	ได้		ได้	ได้
๗๑	โรงงานผลิต ประกอบ ดัดแปลง หรือซ่อมแซมเครื่องจักรหรือผลิตภัณฑ์ที่ระบุไว้ในลำดับที่ ๗๐ เฉพาะที่ใช้ไฟฟ้า เครื่องยนต์ไฟฟ้า เครื่องกำเนิดไฟฟ้า หม้อแปลงแรงไฟฟ้า เครื่องสับหรือบังคับไฟฟ้า เครื่องใช้สำหรับแผงไฟฟ้า เครื่องเปลี่ยนทางไฟฟ้า เครื่องส่งหรือจำหน่ายไฟฟ้า เครื่องสำหรับใช้บังคับไฟฟ้า หรือเครื่องเชื่อมไฟฟ้า				ได้				ได้			ได้	ได้				
๗๒	โรงงานผลิต ประกอบ ดัดแปลง หรือซ่อมแซมเครื่องรับวิทยุ เครื่องรับโทรทัศน์ เครื่องกระจายเสียงหรือบันทึกเสียง เครื่องเล่นแผ่นเสียง เครื่องบันทึกคียบอก เครื่องบันทึกเสียงด้วยเทป เครื่องเล่นหรือเครื่องบันทึกแถบภาพ (วิดีโอ) แผ่นเสียง เทปแม่เหล็กที่ได้บันทึกเสียงแล้ว เครื่องโทรศัพท์หรือโทรเลขชนิดมีสายหรือไม่มีสาย	ได้			ได้				ได้	ได้		ได้	ได้		ได้	ได้	

ลำดับที่	ประเภทหรือชนิดของโรงงาน	ที่ดินประเภท														
		พาณิชยกรรมและที่อยู่อาศัยหนาแน่นมาก			ที่อยู่อาศัยหนาแน่นปานกลาง			ที่อยู่อาศัยหนาแน่นน้อย			ชนบทและเกษตรกรรม			อุตสาหกรรมเฉพาะกิจ		
		โรงงานจำพวกที่			โรงงานจำพวกที่			โรงงานจำพวกที่			โรงงานจำพวกที่			โรงงานจำพวกที่		
		๑	๒	๓	๑	๒	๓	๑	๒	๓	๑	๒	๓	๑	๒	๓
๘๑	โรงงานประกอบกิจการเกี่ยวกับเครื่องมือ เครื่องใช้ หรืออุปกรณ์วิทยาศาสตร์ หรือการแพทย์ อย่างใดอย่างหนึ่งหรือหลายอย่าง ดังต่อไปนี้ (๑) การทำ ดัดแปลง หรือซ่อมแซมเครื่องมือหรืออุปกรณ์วิทยาศาสตร์ที่ใช้ในห้องทดลอง หรืออุปกรณ์ที่ใช้ในการชั่ง ตวง วัด หรือบังคับควบคุม															
๘๓	โรงงานผลิตหรือประกอบนาฬิกา เครื่องวัดเวลา หรือชิ้นส่วนของนาฬิกาหรือเครื่องวัดเวลา															
๘๔	โรงงานประกอบกิจการเกี่ยวกับเพชร พลอย ทอง เงิน นาก หรืออัญมณี อย่างใดอย่างหนึ่งหรือหลายอย่าง ดังต่อไปนี้															
	(๑) การทำเครื่องประดับโดยใช้เพชร พลอย ไข่มุก ทองคำ ทองขาว เงิน นาก หรืออัญมณี	ได้			ได้			ได้	ได้		ได้	ได้		ได้	ได้	
	(๒) การทำเครื่องใช้ด้วยทองคำ ทองขาว เงิน นาก หรือกะไหล่ทอง หรือโลหะที่มีค่า	ได้			ได้			ได้	ได้		ได้	ได้		ได้	ได้	
	(๓) การตัด เจียรระไน หรือขัดเพชร พลอย หรืออัญมณี	ได้			ได้			ได้	ได้		ได้	ได้		ได้	ได้	
	(๔) การเผาหรืออบพลอยหรืออัญมณีอื่น ๆ								ได้			ได้				
(๕) การทำดวงตราหรือเหรียญตราของเครื่องราชอิสริยาภรณ์หรือเหรียญอื่น												ได้			ได้	
๘๕	โรงงานผลิตหรือประกอบเครื่องดนตรี และรวมถึงชิ้นส่วนหรืออุปกรณ์ของเครื่องดนตรี ดังกล่าว															
๘๗	โรงงานประกอบกิจการเกี่ยวกับเครื่องเล่น เครื่องมือ หรือเครื่องใช้ที่มีได้ระบุไว้ในลำดับอื่น อย่างใดอย่างหนึ่งหรือหลายอย่าง ดังต่อไปนี้															
	(๑) การทำเครื่องเล่น									ได้				ได้	ได้	
	(๒) การทำเครื่องเขียนหรือเครื่องวาดภาพ									ได้				ได้	ได้	

ลำดับที่	ประเภทหรือชนิดของโรงงาน	ที่ดินประเภท														
		พาณิชยกรรมและที่อยู่อาศัยหนาแน่นมาก			ที่อยู่อาศัยหนาแน่นปานกลาง			ที่อยู่อาศัยหนาแน่นน้อย			ชนบทและเกษตรกรรม			อุตสาหกรรมเฉพาะกิจ		
		โรงงานจำพวกที่			โรงงานจำพวกที่			โรงงานจำพวกที่			โรงงานจำพวกที่			โรงงานจำพวกที่		
		๑	๒	๓	๑	๒	๓	๑	๒	๓	๑	๒	๓	๑	๒	๓
	(๓) การทำเครื่องเพชรหรือพลอยหรือเครื่องประดับสำหรับการแสดง	ได้			ได้			ได้	ได้		ได้	ได้		ได้	ได้	
	(๔) การทำร่ม ไม้ถือขนนก ดอกไม้เทียม ชิป กระดุม ไม้กวาด แปรง ตะเกียง โป๊ะตะเกียงหรือไฟฟ้า กล้องสุบยาหรือกล้องบุหรี กั้นกรองบุหรี หรือไฟแช็ก				ได้			ได้	ได้		ได้	ได้		ได้	ได้	
	(๕) การทำป้าย ตรา เครื่องหมาย ป้ายติดของ หรือเครื่องโฆษณาสินค้า ตราโลหะหรือยาง แม่พิมพ์ลายฉลุ (Stencils)	ได้			ได้			ได้	ได้		ได้	ได้		ได้	ได้	
	(๖) การทำแหคกลมผม ช้องผม หรือผมปลอม				ได้			ได้			ได้	ได้				
๙๐	โรงงานจัดหาน้ำ ทำน้ำให้บริสุทธิ์ หรือจำหน่ายน้ำไปยังอาคารหรือโรงงานอุตสาหกรรม													ได้		
๙๑	โรงงานบรรจุสินค้าในภาชนะโดยไม่มีการผลิต อย่างใดอย่างหนึ่งหรือหลายอย่าง ดังต่อไปนี้ (๑) การบรรจุสินค้าทั่วไป															
	(๑) การบรรจุสินค้าทั่วไป							ได้			ได้	ได้				
๙๒	โรงงานห้องเย็น				ได้			ได้			ได้	ได้		ได้	ได้	
๙๓	โรงงานซ่อมรองเท้าหรือเครื่องหนัง	ได้			ได้			ได้			ได้			ได้		
๙๔	โรงงานซ่อมเครื่องมือไฟฟ้าหรือเครื่องใช้ไฟฟ้าสำหรับใช้ในบ้านหรือใช้ประจำตัว	ได้			ได้			ได้			ได้			ได้		
๙๕	โรงงานประกอบกิจการเกี่ยวกับยานที่ขับเคลื่อนด้วยเครื่องยนต์ รถพ่วง จักรยานสามล้อ จักรยานสองล้อ หรือส่วนประกอบของยานดังกล่าว อย่างใดอย่างหนึ่งหรือหลายอย่าง ดังต่อไปนี้ (๑) การซ่อมแซมยานที่ขับเคลื่อนด้วยเครื่องยนต์หรือส่วนประกอบของยานดังกล่าว									ได้			ได้			ได้
	(๒) การซ่อมแซมรถพ่วง จักรยานสามล้อ จักรยานสองล้อ หรือส่วนประกอบของยาน ดังกล่าว												ได้			ได้

ลำดับที่	ประเภทหรือชนิดของโรงงาน	ที่ดินประเภท														
		พาณิชยกรรมและที่อยู่อาศัยหนาแน่นมาก			ที่อยู่อาศัยหนาแน่นปานกลาง			ที่อยู่อาศัยหนาแน่นน้อย			ชนบทและเกษตรกรรม			อุตสาหกรรมเฉพาะกิจ		
		โรงงานจำพวกที่			โรงงานจำพวกที่			โรงงานจำพวกที่			โรงงานจำพวกที่			โรงงานจำพวกที่		
		๑	๒	๓	๑	๒	๓	๑	๒	๓	๑	๒	๓	๑	๒	๓
	(๓) การพ่นสีกันสนิมยานที่ขับเคลื่อนด้วยเครื่องยนต์															ได้
	(๔) การล้างหรืออัดฉีดยานที่ขับเคลื่อนด้วยเครื่องยนต์	ได้			ได้			ได้			ได้			ได้		
๙๖	โรงงานซ่อมนาฬิกา เครื่องวัดเวลา หรือเครื่องประดับที่ทำด้วยเพชร พลอย ทองคำ ทองขาว เงิน นาก หรืออัญมณี	ได้			ได้			ได้			ได้			ได้		
๙๗	โรงงานซ่อมผลิตภัณฑ์ที่มีได้ระบุการซ่อมไว้ในลำดับใด										ได้	ได้				
๙๘	โรงงานซักรีด ซักแห้ง ซักพอก รีด อัด หรือย้อมผ้า เครื่องนุ่งห่ม พรม หรือขนสัตว์	ได้			ได้			ได้	ได้		ได้	ได้		ได้	ได้	
๑๐๐	โรงงานประกอบกิจการเกี่ยวกับการตกแต่งหรือเปลี่ยนแปลงคุณลักษณะของผลิตภัณฑ์หรือส่วนประกอบของผลิตภัณฑ์โดยไม่มีการผลิต ใดๆอย่างหนึ่งหรือหลายอย่างดังต่อไปนี้ (๓) การลงรักหรือการประดับตกแต่งด้วยแก้ว กระจก มุก ทอง หรืออัญมณี	ได้			ได้			ได้			ได้					

หมายเหตุ ลำดับที่ หมายถึง ลำดับที่ตามกฎหมายว่าด้วยโรงงาน
 ได้ หมายถึง สามารถประกอบกิจการโรงงานได้ภายใต้บังคับของกฎหมายว่าด้วยโรงงาน
 โรงงานจำพวกที่ หมายถึง จำพวกโรงงานตามกฎหมายว่าด้วยโรงงาน

แผนที่ทำายกฎกระทรวง
ให้ใช้บังคับผังเมืองรวมชุมชนเกษตรวิสัย จังหวัดร้อยเอ็ด
พ.ศ. 2561

มาตราส่วน 1 : 15,000



- แนวเขตผังเมืองรวม
- เขตตำบล เขตองค์การบริหารส่วนตำบล
- เขตเทศบาล
- ทางหลวง ถนน ซอย
- สะพาน
- แม่น้ำ คลอง ห้วย
- อ่างเก็บน้ำหนอง บึง
- เส้นชั้นความสูง
- ที่ว่าการอำเภอ
- สถานที่ราชการ

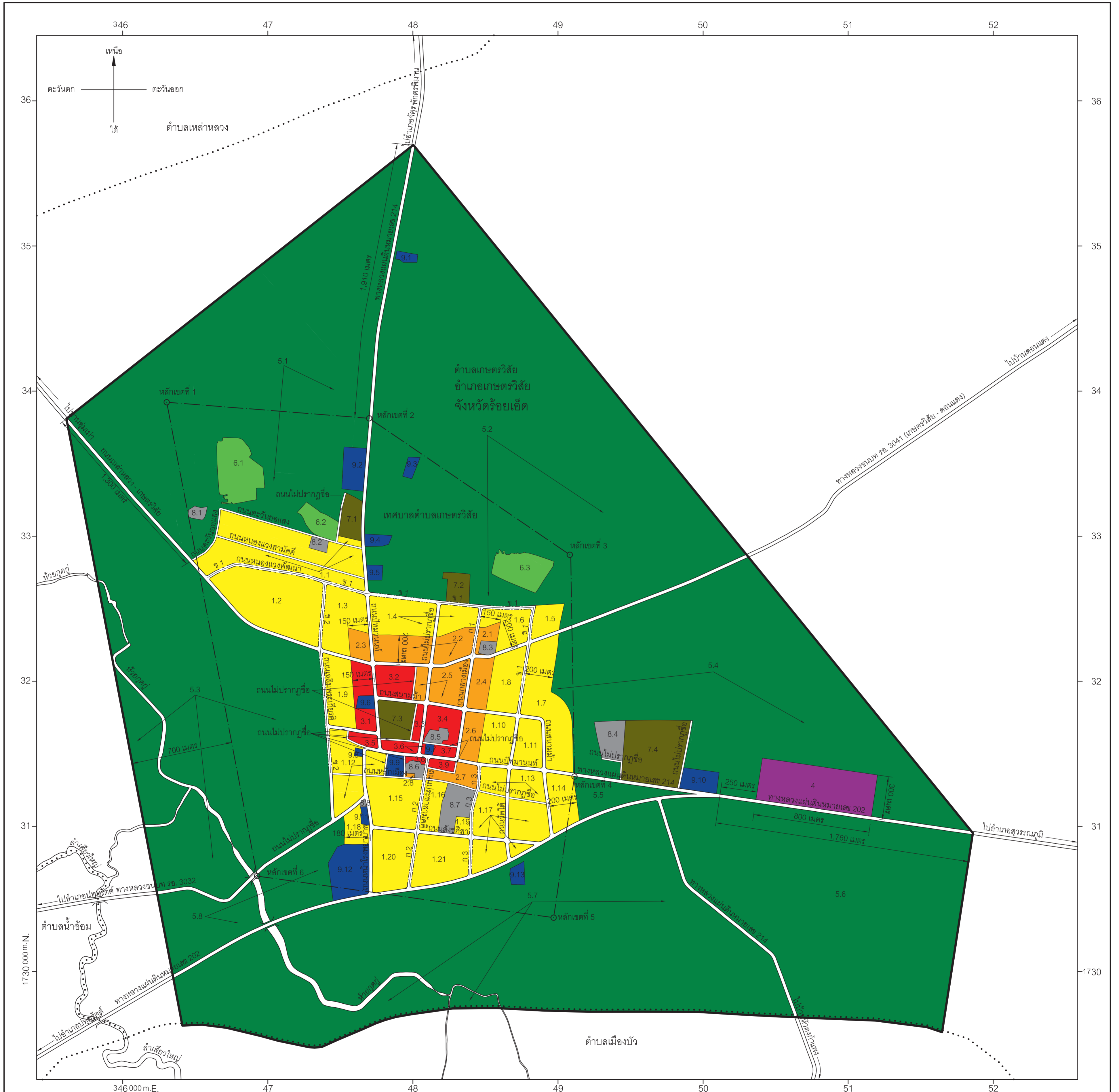
ผังเมืองรวมชุมชนเกษตรวิสัย จังหวัดร้อยเอ็ด

(นายสมเกียรติ ผ่องแก้ว)
ผู้อำนวยการกองช่าง

(นายวิวัฒนา สุวโรตม)
นายกเทศมนตรีตำบลเกษตรวิสัย

แผนผังกำหนดการใช้ประโยชน์ที่ดินตามที่ได้จำแนกประเภททำกฎกระทรวง
ให้ใช้บังคับผังเมืองรวมชุมชนเกษตรวิสัย จังหวัดร้อยเอ็ด
พ.ศ. 2561

มาตราส่วน 1 : 15,000



เครื่องหมาย

- แนวเขตผังเมืองรวม
- เขตตำบล เขตองค์การบริหารส่วนตำบล
- เขตเทศบาล
- ถนนเดิม
- ถนนเดิมขยาย
- ถนนโครงการ
- สะพาน
- แม่น้ำ คลอง ห้วย
- อ่างเก็บน้ำ หนอง บึง

1. เขตสีเหลือง
2. เขตสีส้ม
3. เขตสีแดง
4. เขตสีม่วงอ่อน
5. เขตสีเขียว
6. เขตสีเขียวย่อ
7. เขตสีเขียวมะกอก
8. เขตสีน้ำเงิน
9. เขตสีน้ำเงิน

- ที่ดินประเภทที่อยู่อาศัยหนาแน่นน้อย
- ที่ดินประเภทที่อยู่อาศัยหนาแน่นปานกลาง
- ที่ดินประเภทพาณิชยกรรมและที่อยู่อาศัยหนาแน่นมาก
- ที่ดินประเภทอุตสาหกรรมเฉพาะกิจ
- ที่ดินประเภทชนบทและเกษตรกรรม
- ที่ดินประเภทที่สงวนเพื่อการและการรักษาคุณภาพสิ่งแวดล้อม
- ที่ดินประเภทสถาบันการศึกษา
- ที่ดินประเภทสถาบันศาสนา
- ที่ดินประเภทสถาบันราชการ การสาธารณูปโภคและสาธารณูปการ

ผังเมืองรวมชุมชนเกษตรวิสัย จังหวัดร้อยเอ็ด

(นายสมเกียรติ ผ่องแก้ว)
ผู้อำนวยการกองช่าง

(นายวิวัฒนา ภู่วโรดม)
นายกเทศมนตรีตำบลเกษตรวิสัย

รายการประกอบแผนผังกำหนดการใช้ประโยชน์ที่ดินตามที่ได้จำแนกประเภทท้ายกฎกระทรวง
ให้ใช้บังคับผังเมืองรวมชุมชนเกษตรวิสัย จังหวัดร้อยเอ็ด

พ.ศ. ๒๕๖๑

การใช้ประโยชน์ที่ดินให้เป็นไปตามแผนผังกำหนดการใช้ประโยชน์ที่ดินตามที่ได้จำแนกประเภท
ท้ายกฎกระทรวง ตามที่กำหนดไว้ในข้อ ๕ คือ

๑. ที่ดินในบริเวณหมายเลข ๑.๑ ถึงหมายเลข ๑.๒๑ ที่กำหนดไว้เป็นสีเหลือง ให้เป็นที่ดิน
ประเภทที่อยู่อาศัยหนาแน่นน้อย มีรายการดังต่อไปนี้

๑.๑ ด้านเหนือ จดถนนตะวันยอแสง ฟากใต้ วัดบ้านหนองแวง
ถนนไม่ปรากฏชื่อ ฟากตะวันออก และโรงเรียนบ้านหนองแวง

ด้านตะวันออก จดถนนปัทมานนท์ ฟากตะวันตก

ด้านใต้ จดถนนสาย ข ๑ ฟากเหนือ

ด้านตะวันตก จดถนนเหล่าหลวง - เกษตรวิสัย ฟากตะวันออก และถนน
ตะวันยอแสง ฟากตะวันออก

๑.๒ ด้านเหนือ จดถนนสาย ข ๑ ฟากใต้

ด้านตะวันออก จดถนนสาย ข ๒ ฟากตะวันตก

ด้านใต้ จดถนนเหล่าหลวง - เกษตรวิสัย ฟากเหนือ

๑.๓ ด้านเหนือ จดถนนสาย ข ๑ ฟากใต้

ด้านตะวันออก จดถนนปัทมานนท์ ฟากตะวันตก เส้นขนานระยะ ๒๐๐ เมตร
กับศูนย์กลางถนนเหล่าหลวง - เกษตรวิสัย และเส้นขนานระยะ ๑๕๐ เมตร กับศูนย์กลางถนนปัทมานนท์

ด้านใต้ จดถนนเหล่าหลวง - เกษตรวิสัย ฟากเหนือ

ด้านตะวันตก จดถนนสาย ข ๒ ฟากตะวันออก

๑.๔ ด้านเหนือ จดถนนสาย ข ๑ ฟากใต้

ด้านตะวันออก จดถนนสาย ก ๑ ฟากตะวันตก

ด้านใต้ จดเส้นขนานระยะ ๒๐๐ เมตร กับศูนย์กลางทางหลวงชนบท
รอ. ๓๐๔๑ (เกษตรวิสัย - ดอนแดง) ฟากเหนือ

ด้านตะวันตก จดถนนปัทมานนท์ ฟากตะวันออก

๑.๕ ด้านเหนือ จดเส้นตรงที่ลากจากถนนสาย ข ๑ ฟากเหนือ ไปทาง
ทิศตะวันออก จนบรรจบกับเส้นขนานระยะ ๒๐๐ เมตร กับศูนย์กลางถนนสาย ข ๑

ด้านตะวันออก จดเส้นขนานระยะ ๒๐๐ เมตร กับศูนย์กลางถนนสาย ข ๑
ฟากตะวันออก

	ด้านใต้	จดทางหลวงชนบท รอ. ๓๐๔๑ (เกษตรวิสัย - ดอนแดง)
ปากเหนือ		
	ด้านตะวันตก	จดถนนสาย ข ๑ ปากตะวันออก
๑.๖	ด้านเหนือ	จดถนนสาย ข ๑ ปากใต้
	ด้านตะวันออก	จดถนนสาย ข ๑ ปากตะวันตก
	ด้านใต้	จดทางหลวงชนบท รอ. ๓๐๔๑ (เกษตรวิสัย - ดอนแดง)
ปากเหนือ		
	ด้านตะวันตก	จดวัดป่ายาง และเส้นขนานระยะ ๑๕๐ เมตร กับศูนย์กลางถนนสาย ก ๑ เส้นขนานระยะ ๒๐๐ เมตร กับศูนย์กลางทางหลวงชนบท รอ. ๓๐๔๑ (เกษตรวิสัย - ดอนแดง) และถนนสาย ก ๑ ปากตะวันออก
๑.๗	ด้านเหนือ	จดทางหลวงชนบท รอ. ๓๐๔๑ (เกษตรวิสัย - ดอนแดง)
ปากใต้		
	ด้านตะวันออก	จดเส้นขนานระยะ ๒๐๐ เมตร กับศูนย์กลางถนนสาย ข ๑ และเส้นขนานระยะ ๒๐๐ เมตร กับศูนย์กลางถนนสนามม้า
	ด้านใต้	จดถนนปัทมานนท์ ปากเหนือ
	ด้านตะวันตก	จดถนนสนามม้า ปากตะวันออก และถนนสาย ข ๑
ปากตะวันออก		
๑.๘	ด้านเหนือ	จดทางหลวงชนบท รอ. ๓๐๔๑ (เกษตรวิสัย - ดอนแดง)
ปากใต้		
	ด้านตะวันออก	จดถนนสาย ข ๑ ปากตะวันตก
	ด้านใต้	จดถนนสนามม้า ปากเหนือ
	ด้านตะวันตก	จดเส้นขนานระยะ ๑๕๐ เมตร กับศูนย์กลางถนนกลางเมือง
๑.๙	ด้านเหนือ	จดถนนเหล่าหลวง - เกษตรวิสัย ปากใต้
	ด้านตะวันออก	จดเส้นขนานระยะ ๑๕๐ เมตร กับศูนย์กลาง ถนนปัทมานนท์
	ด้านใต้	จดถนนไม่ปรากฏชื่อ ปากเหนือ
	ด้านตะวันตก	จดถนนสาย ข ๒ ปากตะวันออก
๑.๑๐	ด้านเหนือ	จดถนนสนามม้า ปากใต้
	ด้านตะวันออก	จดถนนวัดใต้ ปากตะวันตก
	ด้านใต้	จดถนนปัทมานนท์ ปากเหนือ
	ด้านตะวันตก	จดเส้นขนานระยะ ๑๕๐ เมตร กับศูนย์กลางถนนกลางเมือง
๑.๑๑	ด้านเหนือ	จดถนนสนามม้า ปากใต้

	ด้านตะวันออก	จดถนนสนามม้า ฟากตะวันตก
	ด้านใต้	จดถนนปัทมานนท์ ฟากเหนือ
	ด้านตะวันตก	จดถนนวัดใต้ ฟากตะวันออก
๑.๑๒	ด้านเหนือ และถนนปัทมานนท์ ฟากใต้	จดถนนไม่ปรากฏชื่อ ฟากใต้ และฟากตะวันตก
	ด้านตะวันออก	จดถนนไม่ปรากฏชื่อ ฟากตะวันตก ถนนหลักเมือง
	ฟากเหนือ และถนนหน้าโรงพยาบาล ฟากตะวันตก	
	ด้านใต้	จดถนนไม่ปรากฏชื่อ ฟากเหนือ
	ด้านตะวันตก	จดถนนเฉลิมพระเกียรติ ฟากตะวันออก และถนนสาย ข ๒
	ฟากตะวันออก	
	ทั้งนี้ ยกเว้นบริเวณหมายเลข ๙.๘ ที่กำหนดไว้เป็นสีน้ำเงิน	
๑.๑๓	ด้านเหนือ	จดถนนปัทมานนท์ ฟากใต้
	ด้านตะวันออก	จดถนนสนามม้า ฟากตะวันตก
	ด้านใต้	จดถนนไม่ปรากฏชื่อ ฟากเหนือ
	ด้านตะวันตก	จดถนนสาย ก ๓ ฟากตะวันออก
๑.๑๔	ด้านเหนือ	จดถนนปัทมานนท์ ฟากใต้
	ด้านตะวันออก	จดเส้นขนานระยะ ๒๐๐ เมตร กับศูนย์กลางถนนสนามม้า
	ด้านใต้	จดทางหลวงแผ่นดินหมายเลข ๒๐๒ ฟากเหนือ
	ด้านตะวันตก	จดถนนสนามม้า ฟากตะวันออก
๑.๑๕	ด้านเหนือ	จดถนนหลักเมือง ฟากใต้
	ด้านตะวันออก	จดถนนสาย ก ๒ ฟากตะวันตก
	ด้านใต้	จดถนนสังขศิลา ฟากเหนือ
	ด้านตะวันตก	จดถนนหน้าโรงพยาบาล ฟากตะวันออก
๑.๑๖	ด้านเหนือ	จดถนนหลักเมือง ฟากใต้
	ด้านตะวันออก	จดวัดธาตุ
	ด้านใต้	จดถนนสังขศิลา ฟากเหนือ
	ด้านตะวันตก	จดถนนสาย ก ๒ ฟากตะวันออก
๑.๑๗	ด้านเหนือ	จดถนนไม่ปรากฏชื่อ ฟากใต้
	ด้านตะวันออก	จดถนนสนามม้า ฟากตะวันตก
	ด้านใต้	จดทางหลวงแผ่นดินหมายเลข ๒๐๒ ฟากเหนือ
	ด้านตะวันตก	จดถนนสาย ก ๓ ฟากตะวันออก

๑.๑๘ ด้านเหนือ จดถนนไม่ปรากฏชื่อ ฟากใต้
 ด้านตะวันออก จดศาลเจ้าพ่อ ชุมสายโทรศัพท์เกษตรวิสัย สำนักงาน
 เทศบาลตำบลเกษตรวิสัย และถนนหน้าโรงพยาบาล ฟากตะวันตก
 ด้านใต้ จดโรงพยาบาลเกษตรวิสัย
 ด้านตะวันตก จดเส้นขนานระยะ ๑๘๐ เมตร กับศูนย์กลางถนน
 หน้าโรงพยาบาล

๑.๑๙ ด้านเหนือ จดวัดธาตุ
 ด้านตะวันออก จดถนนสาย ก ๓ ฟากตะวันตก
 ด้านใต้ จดถนนสังขศิลา ฟากเหนือ
 ด้านตะวันตก จดวัดธาตุ

๑.๒๐ ด้านเหนือ จดถนนสังขศิลา ฟากใต้
 ด้านตะวันออก จดถนนสาย ก ๒ ฟากตะวันตก
 ด้านใต้ จดทางหลวงแผ่นดินหมายเลข ๒๐๒ ฟากเหนือ
 ด้านตะวันตก จดถนนหน้าโรงพยาบาล ฟากตะวันออก

๑.๒๑ ด้านเหนือ จดถนนสังขศิลา ฟากใต้
 ด้านตะวันออก จดถนนสาย ก ๓ ฟากตะวันตก
 ด้านใต้ จดทางหลวงแผ่นดินหมายเลข ๒๐๒ ฟากเหนือ
 ด้านตะวันตก จดถนนสาย ก ๒ ฟากตะวันออก

๒. ที่ดินในบริเวณหมายเลข ๒.๑ ถึงหมายเลข ๒.๘ ที่กำหนดไว้เป็นสี่เหลี่ยม ให้เป็นที่ดิน
 ประเภทที่อยู่อาศัยหนาแน่นปานกลาง มีรายการดังต่อไปนี้

๒.๑ ด้านเหนือ จดเส้นขนานระยะ ๒๐๐ เมตร กับศูนย์กลางทางหลวงชนบท
 รอ. ๓๐๔๑ (เกษตรวิสัย - ดอนแดง)
 ด้านตะวันออก จดเส้นขนานระยะ ๑๕๐ เมตร กับถนนสาย ก ๑
 ด้านใต้ จดวัดป่ายาง และทางหลวงชนบท รอ. ๓๐๔๑
 (เกษตรวิสัย - ดอนแดง) ฟากเหนือ
 ด้านตะวันตก จดถนนสาย ก ๑ ฟากตะวันออก

๒.๒ ด้านเหนือ จดเส้นขนานระยะ ๒๐๐ เมตร กับศูนย์กลางทางหลวงชนบท
 รอ. ๓๐๔๑ (เกษตรวิสัย - ดอนแดง)
 ด้านตะวันออก จดถนนสาย ก ๑ ฟากตะวันตก
 ด้านใต้ จดทางหลวงชนบท รอ. ๓๐๔๑ (เกษตรวิสัย - ดอนแดง)

ฟากเหนือ

	ด้านตะวันตก	จดถนนปัทมานนท์ ฟากตะวันออก
เหล่าหลวง - เกษตรวิสัย	๒.๓ ด้านเหนือ	จดเส้นขนานระยะ ๒๐๐ เมตร กับศูนย์กลางถนน
	ด้านตะวันออก	จดถนนปัทมานนท์ ฟากตะวันตก
	ด้านใต้	จดถนนเหล่าหลวง - เกษตรวิสัย ฟากเหนือ
	ด้านตะวันตก	จดเส้นขนานระยะ ๑๕๐ เมตร กับศูนย์กลางถนนปัทมานนท์
๒.๔ ด้านเหนือ		จดทางหลวงชนบท รอ. ๓๐๔๑ (เกษตรวิสัย - ดอนแดง)
ฟากใต้		
	ด้านตะวันออก	จดเส้นขนานระยะ ๑๕๐ เมตร กับศูนย์กลางถนนกลางเมือง
	ด้านใต้	จดถนนสนามม้า ฟากเหนือ
	ด้านตะวันตก	จดถนนกลางเมือง ฟากตะวันออก
๒.๕ ด้านเหนือ		จดทางหลวงชนบท รอ. ๓๐๔๑ (เกษตรวิสัย - ดอนแดง)
ฟากใต้		
	ด้านตะวันออก	จดถนนกลางเมือง ฟากตะวันตก
	ด้านใต้	จดถนนสนามม้า ฟากเหนือ
	ด้านตะวันตก	จดถนนไม่ปรากฏชื่อ ฟากตะวันออก
๒.๖ ด้านเหนือ		จดถนนสนามม้า ฟากใต้
	ด้านตะวันออก	จดเส้นขนานระยะ ๑๕๐ เมตร กับศูนย์กลางถนนกลางเมือง
	ด้านใต้	จดถนนปัทมานนท์ ฟากเหนือ
	ด้านตะวันตก	จดถนนกลางเมือง ฟากตะวันออก
๒.๗ ด้านเหนือ		จดถนนไม่ปรากฏชื่อ ฟากใต้และฟากตะวันออก
และถนนปัทมานนท์ ฟากใต้		
	ด้านตะวันออก	จดถนนสาย ก ๓ ฟากตะวันตก
	ด้านใต้	จดถนนหลักเมือง ฟากเหนือ
	ด้านตะวันตก	จดถนนสาย ก ๒ ฟากตะวันออก
๒.๘ ด้านเหนือ		จดวัดกลาง
	ด้านตะวันออก	จดวัดกลาง
	ด้านใต้	จดถนนหลักเมือง ฟากเหนือ
	ด้านตะวันตก	จดถนนไม่ปรากฏชื่อ ฟากตะวันออก

๓. ที่ดินในบริเวณหมายเลข ๓.๑ ถึงหมายเลข ๓.๙ ที่กำหนดไว้เป็นสีแดง ให้เป็นที่ดินประเภทพาณิชยกรรมและที่อยู่อาศัยหนาแน่นมาก มีรายการดังต่อไปนี้

๓.๑ ด้านเหนือ ด้านตะวันออก ด้านใต้ ด้านตะวันตก	จดถนนเหล่าหลวง - เกษตรวิสัย ฟากใต้ จดถนนปัทมานนท์ ฟากตะวันตก และที่ราชพัสดุ จดถนนไม่ปรากฏชื่อ ฟากเหนือ จดเส้นขนานระยะ ๑๕๐ เมตร กับศูนย์กลางถนนปัทมานนท์ ๓.๒ ด้านเหนือ ด้านตะวันออก ด้านใต้ ด้านตะวันตก
ฟากใต้	จดถนนไม่ปรากฏชื่อ ฟากตะวันตก จดถนนสนามม้า ฟากเหนือ จดถนนปัทมานนท์ ฟากตะวันออก ๓.๓ ด้านเหนือ ด้านตะวันออก ด้านใต้ ด้านตะวันตก
๓.๓ ด้านเหนือ ด้านตะวันออก ด้านใต้ ด้านตะวันตก	จดถนนสนามม้า ฟากใต้ จดถนนไม่ปรากฏชื่อ ฟากตะวันตก จดถนนไม่ปรากฏชื่อ ฟากเหนือ จดถนนไม่ปรากฏชื่อ ฟากตะวันออก
๓.๔ ด้านเหนือ ด้านตะวันออก ด้านใต้ ด้านตะวันตก	จดถนนสนามม้า ฟากใต้ จดถนนกลางเมือง ฟากตะวันตก จดถนนไม่ปรากฏชื่อ ฟากเหนือ และวัดสระเกษ จดถนนไม่ปรากฏชื่อ ฟากตะวันออก
๓.๕ ด้านเหนือ ด้านตะวันออก ด้านใต้	จดถนนไม่ปรากฏชื่อ ฟากใต้ จดถนนปัทมานนท์ ฟากตะวันตก จดถนนปัทมานนท์ ฟากเหนือ และถนนไม่ปรากฏชื่อ
ฟากเหนือ	ด้านตะวันตก ๓.๖ ด้านเหนือ ด้านตะวันออก ด้านใต้ ด้านตะวันตก ๓.๗ ด้านเหนือ ด้านตะวันออก ด้านใต้ ด้านตะวันตก ๓.๘ ด้านเหนือ

ด้านตะวันออก	จดถนนสาย ก ๒ ฟากตะวันตก
ด้านใต้	จดวัดกลาง
ด้านตะวันตก	จดถนนไม่ปรากฏชื่อ ฟากตะวันออก
๓.๙ ด้านเหนือ	จดถนนปัทมานนท์ ฟากใต้
ด้านตะวันออก	จดถนนไม่ปรากฏชื่อ ฟากตะวันตก
ด้านใต้	จดถนนไม่ปรากฏชื่อ ฟากเหนือ
ด้านตะวันตก	จดถนนสาย ก ๒ ฟากตะวันออก

๔. ที่ดินในบริเวณหมายเลข ๔ ที่กำหนดไว้เป็นสีม่วงอ่อน ให้เป็นที่ดินประเภทอุตสาหกรรมเฉพาะกิจ มีรายการดังต่อไปนี้

ด้านเหนือ จดเส้นขนานระยะ ๓๐๐ เมตร กับศูนย์กกลางทางหลวงแผ่นดินหมายเลข ๒๐๒

ด้านตะวันออก จดเส้นตั้งฉากกับทางหลวงแผ่นดินหมายเลข ๒๐๒ ฟากเหนือ ที่จุดซึ่งอยู่ห่างจากทางหลวงแผ่นดินหมายเลข ๒๑๔ บรรจบกับทางหลวงแผ่นดินหมายเลข ๒๐๒ ไปทางทิศตะวันออกตามแนวทางหลวงแผ่นดินหมายเลข ๒๐๒ เป็นระยะ ๑,๐๕๐ เมตร

ด้านใต้ จดทางหลวงแผ่นดินหมายเลข ๒๐๒ ฟากเหนือ

ด้านตะวันตก จดเส้นตั้งฉากกับทางหลวงแผ่นดินหมายเลข ๒๐๒ ฟากเหนือ ที่จุดซึ่งอยู่ห่างจากทางหลวงแผ่นดินหมายเลข ๒๑๔ บรรจบกับทางหลวงแผ่นดินหมายเลข ๒๐๒ ไปทางทิศตะวันออกตามแนวทางหลวงแผ่นดินหมายเลข ๒๐๒ เป็นระยะ ๒๕๐ เมตร

๕. ที่ดินในบริเวณหมายเลข ๕.๑ ถึงหมายเลข ๕.๘ ที่กำหนดไว้เป็นสีเขียว ให้เป็นที่ดินประเภทชนบทและเกษตรกรรม มีรายการดังต่อไปนี้

๕.๑ ด้านเหนือ จดเขตผังเมืองรวมด้านเหนือ ซึ่งเป็นเส้นตรง ที่ลากจากศูนย์กกลางถนนเหล่าหลวง - เกษตรวิสัย ที่จุดซึ่งอยู่ห่างจากถนนเหล่าหลวง - เกษตรวิสัย บรรจบกับถนนตะวันยอแสง ไปทางทิศตะวันตกเฉียงเหนือ ตามแนวถนนเหล่าหลวง - เกษตรวิสัย เป็นระยะ ๑,๓๐๐ เมตร ไปทางทิศตะวันออกเฉียงเหนือ บรรจบกับศูนย์กกลางทางหลวงแผ่นดินหมายเลข ๒๑๔ ที่จุดซึ่งอยู่ห่างจากเขตเทศบาลตำบลเกษตรวิสัย หลักเขตที่ ๒ ไปทางทิศเหนือตามแนวทางหลวงแผ่นดินหมายเลข ๒๑๔ เป็นระยะ ๑,๙๑๐ เมตร

ด้านตะวันออก จดทางหลวงแผ่นดินหมายเลข ๒๑๔ ฟากตะวันตก สถานีโทรคมนาคมทหาร โรงเรียนบ้านหนองแวง ถนนไม่ปรากฏชื่อ ฟากตะวันตก และหนองแวง

ด้านใต้ จดถนนตะวันยอแสง ฟากเหนือ

ด้านตะวันตก จดถนนเหล่าหลวง - เกษตรวิสัย ฟากตะวันออก

ทั้งนี้ ยกเว้นบริเวณหมายเลข ๖.๑ ที่กำหนดไว้เป็นสีเขียวอ่อน และบริเวณหมายเลข ๘.๑ ที่กำหนดไว้เป็นสีเทาอ่อน

๕.๒ ด้านเหนือ จุดเขตผังเมืองรวมด้านเหนือ ซึ่งเป็นเส้นตรงที่ลากจาก ศูนย์กลางทางหลวงแผ่นดินหมายเลข ๒๑๔ ที่จุดซึ่งอยู่ห่างจากเขตเทศบาลตำบลเกษตรวิสัย หลักเขตที่ ๒ ไปทางทิศเหนือตามแนวทางหลวงแผ่นดินหมายเลข ๒๑๔ เป็นระยะ ๑,๙๑๐ เมตร

ด้านใต้ จุดทางหลวงชนบท รอ. ๓๐๔๑ (เกษตรวิสัย - ดอนแดง) พากเหนือ เส้นขนานระยะ ๒๐๐ เมตร กับศูนย์กลางถนนสาย ข ๑ เส้นตรงที่ลากจากถนนสาย ข ๑ พากเหนือ ไปทางทิศตะวันออก จนบรรจบกับเส้นขนานระยะ ๒๐๐ เมตรกับศูนย์กลางถนนสาย ข ๑ ถนนสาย ข ๑ พากเหนือ และโรงเรียนบ้านป่ายาง

ด้านตะวันตก จุดถนนปัทมานนท์ พากตะวันออก สำนักงานเกษตรอำเภอ เกษตรวิสัย สำนักงานเขตพื้นที่การศึกษาเขต ๒ สำนักงานการประถมศึกษาอำเภอเกษตรวิสัย และทางหลวงแผ่นดินหมายเลข ๒๑๔ พากตะวันออก

ทั้งนี้ ยกเว้นบริเวณหมายเลข ๖.๓ ที่กำหนดไว้เป็นสีเขียวอ่อน และบริเวณหมายเลข ๙.๑ และหมายเลข ๙.๓ ที่กำหนดไว้เป็นสีน้ำเงิน

๕.๓ ด้านเหนือ จุดถนนเหล่าหลวง - เกษตรวิสัย พากใต้

ด้านตะวันออก จุดถนนสาย ข ๒ พากตะวันตก และถนนเฉลิมพระเกียรติ พากตะวันตก

ด้านใต้ จุดถนนไม่ปรากฏชื่อ พากเหนือ และทางหลวงชนบท รอ. ๓๐๓๒ พากเหนือ

ด้านตะวันตก จุดเขตผังเมืองรวมด้านตะวันตก ซึ่งเป็นเส้นขนาน ระยะ ๗๐๐ เมตร กับเขตเทศบาลตำบลเกษตรวิสัย ด้านตะวันตก

๕.๔ ด้านเหนือ จุดทางหลวงชนบท รอ. ๓๐๔๑ (เกษตรวิสัย - ดอนแดง) พากใต้

ด้านตะวันออก จุดเขตผังเมืองรวมด้านเหนือ ซึ่งเป็นเส้นตรงที่ลากจาก ศูนย์กลางทางหลวงแผ่นดินหมายเลข ๒๑๔ ที่จุดซึ่งอยู่ห่างจากเขตเทศบาลตำบลเกษตรวิสัย หลักเขตที่ ๒ ไปทางทิศเหนือตามแนวทางหลวงแผ่นดินหมายเลข ๒๑๔ เป็นระยะ ๑,๙๑๐ เมตร ไปทาง ทิศตะวันออกเฉียงใต้ จนบรรจบกับศูนย์กลางทางหลวงแผ่นดินหมายเลข ๒๐๒ ที่จุดซึ่งอยู่ห่างจาก ทางหลวงแผ่นดินหมายเลข ๒๑๔ บรรจบกับทางหลวงแผ่นดินหมายเลข ๒๐๒ ไปทางทิศตะวันออก ตามแนวทางหลวงแผ่นดินหมายเลข ๒๐๒ เป็นระยะ ๑,๗๖๐ เมตร

ด้านใต้ จุดทางหลวงแผ่นดินหมายเลข ๒๐๒ พากเหนือ เส้นตั้งฉาก กับศูนย์กลางทางหลวงแผ่นดินหมายเลข ๒๐๒ พากเหนือ ที่จุดซึ่งอยู่ห่างจากทางหลวงแผ่นดินหมายเลข ๒๑๔

บรรจบกับทางหลวงแผ่นดินหมายเลข ๒๐๒ ไปทางทิศตะวันออกตามแนวทางหลวงแผ่นดินหมายเลข ๒๐๒ เป็นระยะ ๑,๐๕๐ เมตร เส้นขนานระยะ ๓๐๐ เมตร กับศูนย์กลางทางหลวงแผ่นดินหมายเลข ๒๐๒ สำนักงานปศุสัตว์อำเภอ องค์การบริหารส่วนตำบลเกษตรวิสัย ถนนไม่ปรากฏชื่อ ปากตะวันออก โรงเรียนจันทร์เบกษาอนุสรณ์ วัดป่าสันติธรรม ถนนไม่ปรากฏชื่อ ปากใต้และปากตะวันตก และถนนปัทมานนท์ ปากเหนือ

ด้านตะวันตก จุดเส้นขนานระยะ ๒๐๐ เมตร กับศูนย์กลางถนนสนามม้า และเส้นขนานระยะ ๒๐๐ เมตร กับศูนย์กลางถนนสาย ข ๑

๕.๕ ด้านเหนือ จุดทางหลวงแผ่นดินหมายเลข ๒๑๔ ปากใต้

ด้านใต้ จุดทางหลวงแผ่นดินหมายเลข ๒๐๒ ปากเหนือ

ด้านตะวันตก จุดเส้นขนานระยะ ๒๐๐ เมตร กับศูนย์กลางถนนสนามม้า

๕.๖ ด้านเหนือ จุดทางหลวงแผ่นดินหมายเลข ๒๐๒ ปากใต้

ด้านตะวันออก จุดเขตผังเมืองรวมด้านตะวันออก ซึ่งเป็นเส้นตั้งฉากกับทางหลวงแผ่นดินหมายเลข ๒๐๒ ปากใต้ ที่จุดซึ่งอยู่ห่างจากทางหลวงแผ่นดินหมายเลข ๒๐๒ บรรจบกับทางหลวงแผ่นดินหมายเลข ๒๑๔ ไปทางทิศตะวันออกตามแนวทางหลวงแผ่นดินหมายเลข ๒๐๒ เป็นระยะ ๑,๗๖๐ เมตร

ด้านใต้ จุดเขตผังเมืองรวมด้านใต้ ซึ่งเป็นเส้นแบ่งเขตการปกครองระหว่างตำบลเกษตรวิสัยกับตำบลเมืองบัว

ด้านตะวันตก จุดทางหลวงแผ่นดินหมายเลข ๒๑๔ ปากตะวันออก

๕.๗ ด้านเหนือ จุดทางหลวงแผ่นดินหมายเลข ๒๐๒ ปากใต้

ด้านตะวันออก จุดทางหลวงแผ่นดินหมายเลข ๒๑๔ ปากตะวันตก

ด้านใต้ จุดเขตผังเมืองรวมด้านใต้ ซึ่งเป็นเส้นแบ่งเขตการปกครองระหว่างตำบลเกษตรวิสัยกับตำบลเมืองบัว

ด้านตะวันตก จุดเขตผังเมืองรวมด้านตะวันตก ซึ่งเป็นเส้นตรง ที่ลากต่อจากเส้นขนานระยะ ๗๐๐ เมตร กับเขตเทศบาลตำบลเกษตรวิสัย ด้านตะวันตก ไปทางทิศใต้ จนบรรจบกับเขตผังเมืองรวมด้านใต้ ซึ่งเป็นเส้นแบ่งเขตปกครองระหว่างตำบลเกษตรวิสัยกับตำบลเมืองบัว

ทั้งนี้ ยกเว้นบริเวณหมายเลข ๙.๑๓ ที่กำหนดไว้เป็นสีน้ำเงิน

๕.๘ ด้านเหนือ จุดทางหลวงชนบท รอ. ๓๐๓๒ ปากใต้ และถนนไม่ปรากฏชื่อ ปากใต้

ด้านตะวันออก จุดเส้นขนานระยะ ๑๘๐ เมตร กับศูนย์กลางถนนหน้าโรงพยาบาล และโรงพยาบาลเกษตรวิสัย

ด้านใต้ จุดทางหลวงแผ่นดินหมายเลข ๒๐๒ ปากเหนือ

ด้านตะวันตก จดเขตผังเมืองรวมด้านตะวันตก ซึ่งเป็นเส้นตรงที่ลากต่อจากเส้นขนานระยะ ๗๐๐ เมตร กับเขตเทศบาลตำบลเกษตรวิสัย ด้านตะวันตก ไปทางทิศใต้จนบรรจบกับเขตผังเมืองรวมด้านใต้ ซึ่งเป็นเส้นแบ่งเขตปกครองระหว่างตำบลเกษตรวิสัยกับตำบลเมืองบัว

๖. ที่ดินในบริเวณหมายเลข ๖.๑ ถึงหมายเลข ๖.๓ ที่กำหนดไว้เป็นสีเขียวอ่อน ให้เป็นที่ดินประเภทที่โล่งเพื่อนันทนาการและการรักษาคุณภาพสิ่งแวดล้อม มีรายการดังต่อไปนี้

๖.๑ อ่างเก็บน้ำหนองแวง

๖.๒ หนองแวง

๖.๓ อ่างเก็บน้ำหนองสะแบง

๗. ที่ดินในบริเวณหมายเลข ๗.๑ ถึงหมายเลข ๗.๔ ที่กำหนดไว้เป็นสีเขียวมะกอก ให้เป็นที่ดินประเภทสถาบันการศึกษา มีรายการดังต่อไปนี้

๗.๑ โรงเรียนบ้านหนองแวง

๗.๒ โรงเรียนบ้านป่ายาง

๗.๓ โรงเรียนเมืองเกษตรวิสัย

๗.๔ โรงเรียนจันทบุรุษอนุสรณ์

๘. ที่ดินในบริเวณหมายเลข ๘.๑ ถึงหมายเลข ๘.๘ ที่กำหนดไว้เป็นสีเทาอ่อน ให้เป็นที่ดินประเภทสถาบันศาสนา มีรายการดังต่อไปนี้

๘.๑ วัดชลประทานรังสรรค์

๘.๒ วัดบ้านหนองแวง

๘.๓ วัดป่ายาง

๘.๔ วัดป่าสันติธรรม

๘.๕ วัดสระเกษ

๘.๖ วัดกลาง

๘.๗ วัดธาตุ

๘.๘ ศาลเจ้าพ่อ

๙. ที่ดินในบริเวณหมายเลข ๙.๑ ถึงหมายเลข ๙.๑๓ ที่กำหนดไว้เป็นสีน้ำเงิน ให้เป็นที่ดินประเภทสถาบันราชการ การสาธารณูปโภคและสาธารณูปการ มีรายการดังต่อไปนี้

๙.๑ สำนักงานการไฟฟ้าส่วนภูมิภาค สาขาอำเภอเกษตรวิสัย

๙.๒ สถานีโทรคมนาคมทหาร

๙.๓ โรงฆ่าสัตว์

๙.๔ สำนักงานเขตพื้นที่การศึกษาเขต ๒ และสำนักงานการประถมศึกษาอำเภอเกษตรวิสัย

๙.๕ สำนักงานเกษตรอำเภอเกษตรวิสัย

๙.๖ ที่ราชพัสดุ

๙.๗ สำนักงานสาธารณสุขอำเภอเกษตรวิสัย

๙.๘ ไปรษณีย์เกษตรวิสัย

๙.๙ ที่ว่าการอำเภอเกษตรวิสัย สถานีตำรวจภูธรอำเภอเกษตรวิสัย สำนักงานที่ดิน
จังหวัดร้อยเอ็ด สาขาเกษตรวิสัย ศูนย์การศึกษานอกโรงเรียน และห้องสมุดประชาชน อำเภอเกษตรวิสัย

๙.๑๐ สำนักงานปศุสัตว์อำเภอ และองค์การบริหารส่วนตำบลเกษตรวิสัย

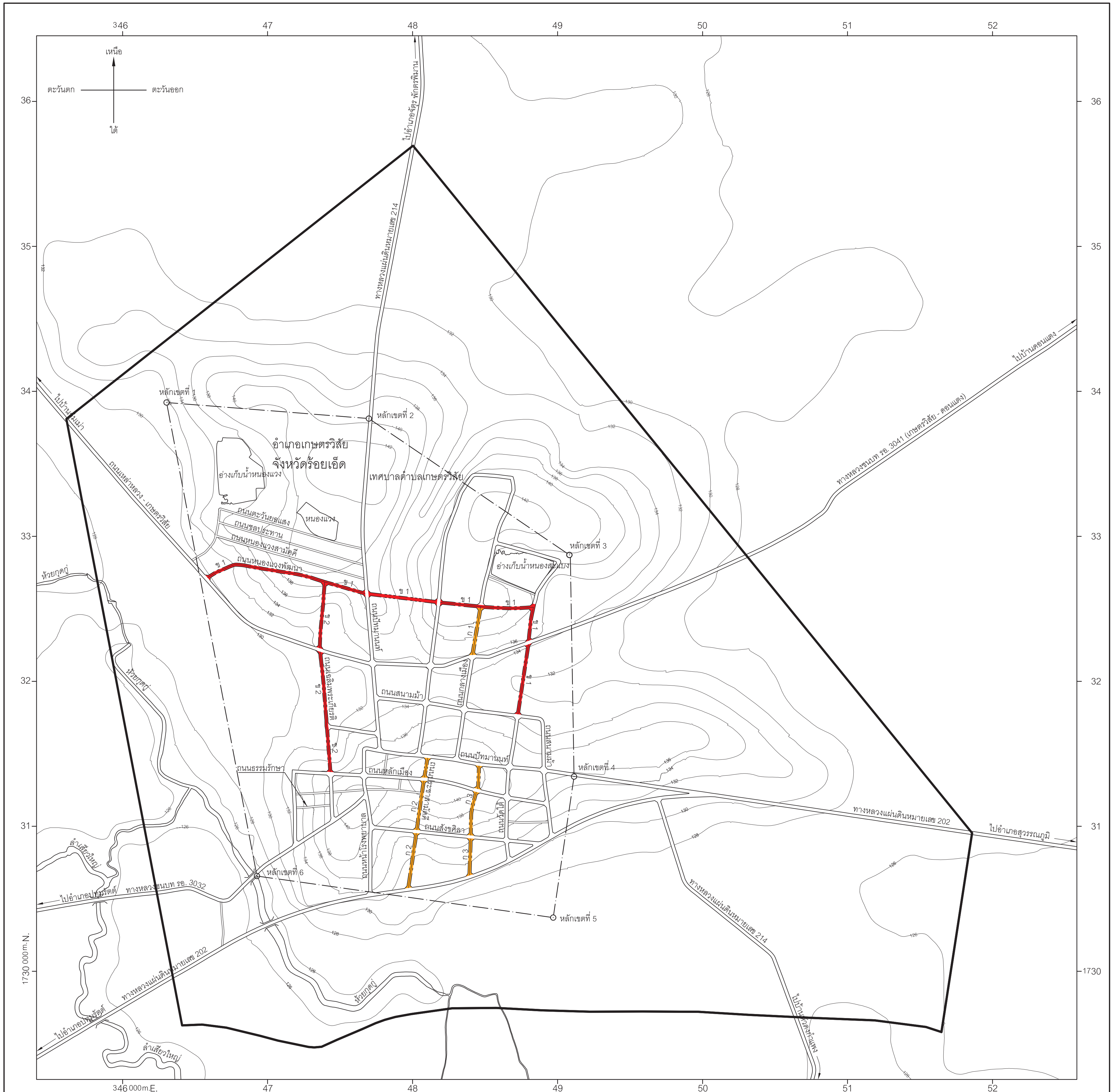
๙.๑๑ ชุมสายโทรศัพท์เกษตรวิสัย และสำนักงานเทศบาลตำบลเกษตรวิสัย

๙.๑๒ โรงพยาบาลเกษตรวิสัย

๙.๑๓ การไฟฟ้าส่วนภูมิภาคสถานีไฟฟ้า เกษตรวิสัย

แผนผังแสดงโครงการคมนาคมและขนส่งทำยกกระทรง
ให้ใช้บังคับผังเมืองรวมชุมชนเกษตรวิสัย จังหวัดร้อยเอ็ด
พ.ศ. 2561

มาตราส่วน 1 : 15,000



เครื่องหมาย

- แนวเขตผังเมืองรวม
- เขตเทศบาล
- ถนนเดิม
- ถนนเดิมขยาย
- ถนนโครงการ
- สะพาน
- แม่น้ำ คลอง ห้วย
- อ่างเก็บน้ำ หนอง บึง
- เส้นชั้นความสูง

ความกว้างของเขตทาง

- ขนาดเขตทาง 12.00 เมตร
- ขนาดเขตทาง 14.00 เมตร

ผังเมืองรวมชุมชนเกษตรวิสัย จังหวัดร้อยเอ็ด

.....
(นายสมเกียรติ ผ่องแก้ว)
ผู้อำนวยการกองช่าง

.....
(นายวิวัฒนา ภูวโรตม)
นายกเทศมนตรีตำบลเกษตรวิสัย

รายการประกอบแผนผังแสดงโครงการคมนาคมและขนส่งทำายกฏกระทรวง
ให้ใช้บังคับผังเมืองรวมชุมชนเกษตรวิสัย จังหวัดร้อยเอ็ด

พ.ศ. ๒๕๖๑

ถนนตามแผนผังแสดงโครงการคมนาคมและขนส่ง แบ่งเป็น ๒ ขนาด คือ

๑. ถนนแบบ ก ขนาดเขตทาง ๑๒.๐๐ เมตร จำนวน ๓ สาย ดังนี้

ถนนสาย ก ๑ เป็นถนนเดิมกำหนดให้ขยายเขตทาง คือ ถนนกลางเมือง เริ่มต้นจากถนนไม่ปรากฏชื่อ ไปทางทิศตะวันออกเฉียงเหนือตามแนวถนนเดิม จนบรรจบกับถนนไม่ปรากฏชื่อ (ถนนสาย ข ๑)

ถนนสาย ก ๒ เป็นถนนเดิมกำหนดให้ขยายเขตทาง คือ ถนนประชาสามัคคี เริ่มต้นจากถนนปัทมานนท์ ไปทางทิศตะวันตกเฉียงใต้ตามแนวถนนเดิม จนบรรจบกับทางหลวงแผ่นดินหมายเลข ๒๐๒

ถนนสาย ก ๓ เป็นถนนเดิมไม่ปรากฏชื่อกำหนดให้ขยายเขตทาง เริ่มต้นจากถนนปัทมานนท์ ไปทางทิศใต้ตามแนวถนนเดิม จนบรรจบกับทางหลวงแผ่นดินหมายเลข ๒๐๒

๒. ถนนแบบ ข ขนาดเขตทาง ๑๔.๐๐ เมตร จำนวน ๒ สาย ดังนี้

ถนนสาย ข ๑ เป็นถนนเดิมกำหนดให้ขยายเขตทาง คือ ถนนหนองแวงพัฒนา ถนนไม่ปรากฏชื่อ และถนนโครงการกำหนดให้ก่อสร้างใหม่ เริ่มต้นจากถนนเหล่าหลวง - เกษตรวิสัย ไปทางทิศตะวันออกเฉียงเหนือและทิศตะวันออกเฉียงใต้ตามแนวถนนหนองแวงพัฒนา บรรจบกับถนนปัทมานนท์ ไปทางทิศตะวันออกเฉียงใต้ ระยะประมาณ ๕๐๐ เมตร บรรจบกับถนนไม่ปรากฏชื่อ ไปทางทิศตะวันออกเฉียงใต้ตามแนวถนนไม่ปรากฏชื่อ บรรจบกับถนนไม่ปรากฏชื่อ ไปทางทิศตะวันตกเฉียงใต้ตามแนว ถนนไม่ปรากฏชื่อ จนบรรจบกับถนนสนามม้า

ถนนสาย ข ๒ เป็นถนนเดิมกำหนดให้ขยายเขตทาง คือ ถนนเฉลิมพระเกียรติ และถนนไม่ปรากฏชื่อ เริ่มต้นจากถนนหนองแวงพัฒนา ไปทางทิศตะวันตกเฉียงใต้ และทิศตะวันออกเฉียงใต้ตามแนวถนนเดิม จนบรรจบกับถนนหลักเมือง

หมายเหตุ :- เหตุผลในการประกาศใช้กฎกระทรวงฉบับนี้ คือ โดยที่สมควรกำหนดให้ใช้บังคับผังเมืองรวม ในท้องที่ตำบลเกษตรวิสัย อำเภอเกษตรวิสัย จังหวัดร้อยเอ็ด เพื่อใช้เป็นแนวทางในการพัฒนา และการดำรงรักษาเมืองและบริเวณที่เกี่ยวข้องหรือชนบท ในด้านการใช้ประโยชน์ในทรัพย์สิน การคมนาคม และการขนส่ง การสาธารณสุขปโภค บริการสาธารณะ และสภาพแวดล้อม ทั้งนี้ เพื่อให้บรรลุวัตถุประสงค์ ของการผังเมือง และโดยที่มาตรา ๒๖ วรรคหนึ่ง แห่งพระราชบัญญัติการผังเมือง พ.ศ. ๒๕๑๘ ซึ่งแก้ไขเพิ่มเติมโดยพระราชบัญญัติการผังเมือง (ฉบับที่ ๔) พ.ศ. ๒๕๕๘ บัญญัติว่า การใช้บังคับผังเมืองรวม ให้กระทำโดยกฎกระทรวง จึงจำเป็นต้องออกกฎกระทรวงนี้