

ประกาศกระทรวงมหาดไทย

เรื่อง การใช้ใช้บังคับผังเมืองรวมชุมชนอุทอง จังหวัดสุพรรณบุรี

พ.ศ. ๒๕๖๗

โดยที่เป็นการสมควรให้ใช้บังคับผังเมืองรวมชุมชนอุทอง จังหวัดสุพรรณบุรี เพื่อใช้เป็นแนวทางในการพัฒนาและการดำรงรักษาเมืองและบริเวณที่เกี่ยวข้องหรือชนบทในด้านการใช้ประโยชน์ในทรัพย์สิน การคมนาคมและการขนส่ง การสาธารณสุขปโภค บริการสาธารณะ และสภาพแวดล้อม ทั้งนี้ เพื่อให้บรรลุวัตถุประสงค์ของการผังเมือง

อาศัยอำนาจตามความในมาตรา ๕ วรรคหนึ่ง และมาตรา ๓๓ วรรคหนึ่ง แห่งพระราชบัญญัติการผังเมือง พ.ศ. ๒๕๖๒ รัฐมนตรีว่าการกระทรวงมหาดไทย ออกประกาศไว้ ดังต่อไปนี้

ข้อ ๑ ประกาศนี้เรียกว่า “ประกาศกระทรวงมหาดไทย เรื่อง การใช้ใช้บังคับผังเมืองรวมชุมชนอุทอง จังหวัดสุพรรณบุรี พ.ศ. ๒๕๖๗”

ข้อ ๒ ประกาศนี้ให้ใช้บังคับตั้งแต่วันประกาศในราชกิจจานุเบกษาเป็นต้นไป

ข้อ ๓ ให้ใช้บังคับผังเมืองรวม ในท้องที่ตำบลหนองโอง ตำบลอุทอง ตำบลกระเจียน ตำบลเจดีย์ ตำบลจรเข้สามพัน และตำบลยั้งทะเลาย อำเภออุทอง จังหวัดสุพรรณบุรี ภายในแนวเขตตามแผนที่ท้ายประกาศนี้

ข้อ ๔ ให้ผู้มีหน้าที่และอำนาจในการควบคุมการก่อสร้างอาคารหรือการประกอบกิจการในเขตผังเมืองรวมปฏิบัติตามประกาศนี้

ข้อ ๕ การวางและจัดทำผังเมืองรวมตามประกาศนี้ มีวัตถุประสงค์เพื่อใช้เป็นแนวทางในการพัฒนาและการดำรงรักษาเมืองและบริเวณที่เกี่ยวข้องหรือชนบท ในด้านการใช้ประโยชน์ในทรัพย์สิน การคมนาคมและการขนส่ง การสาธารณสุขปโภค บริการสาธารณะ และสภาพแวดล้อม ในบริเวณแนวเขตตามข้อ ๓ ให้สอดคล้องกับการพัฒนาระบบเศรษฐกิจและสังคมของประเทศตามแผนพัฒนาเศรษฐกิจและสังคมแห่งชาติ

ข้อ ๖ ผังเมืองรวมตามประกาศนี้ มีนโยบายและมาตรการเพื่อจัดระบบการใช้ประโยชน์ที่ดิน โครงข่ายคมนาคมขนส่งและบริการสาธารณะให้มีประสิทธิภาพ สามารถรองรับและสอดคล้องกับการขยายตัวของชุมชนในอนาคต รวมทั้งส่งเสริมและพัฒนาเศรษฐกิจ โดยมีสาระสำคัญ ดังต่อไปนี้

(๑) ส่งเสริมและพัฒนาชุมชนเมืองให้เป็นศูนย์กลางการปกครอง การบริการ การค้า การพาณิชย์ การท่องเที่ยวเชิงวัฒนธรรมและประวัติศาสตร์

(๒) อนุรักษ์โบราณสถานที่มีคุณค่าทางประวัติศาสตร์และโบราณคดี และพื้นที่โดยรอบ

(๓) พัฒนาโครงสร้างพื้นฐาน การสาธารณูปโภคและสาธารณูปการ ให้เพียงพอ และได้มาตรฐาน

(๔) อนุรักษ์ทรัพยากรธรรมชาติและสิ่งแวดล้อม

ข้อ ๗ การใช้ประโยชน์ที่ดินภายในเขตผังเมืองรวม ให้เป็นไปตามแผนผังกำหนดการใช้ประโยชน์ที่ดินตามที่ได้จำแนกประเภท แผนผังแสดงที่โล่ง แผนผังแสดงโครงการคมนาคมและขนส่ง แผนผังแสดงโครงการกิจการสาธารณูปโภค แผนผังแสดงโครงการกิจการสาธารณูปโภคเพื่อการระบายน้ำ และรายการประกอบแผนผังท้ายประกาศนี้

ส่วนที่ ๑

แผนผังกำหนดการใช้ประโยชน์ที่ดินตามที่ได้จำแนกประเภท

ข้อ ๘ การใช้ประโยชน์ที่ดินตามแผนผังกำหนดการใช้ประโยชน์ที่ดินตามที่ได้จำแนกประเภท ท้ายประกาศนี้ ให้เป็นไป ดังต่อไปนี้

(๑) ที่ดินในบริเวณหมายเลข ๑.๑ ถึงหมายเลข ๑.๙ ที่กำหนดไว้เป็นสีเหลืองมีเส้นทแยงสีขาว ให้เป็นที่ดินประเภทอนุรักษ์เพื่อการอยู่อาศัย

(๒) ที่ดินในบริเวณหมายเลข ๒.๑ ถึงหมายเลข ๒.๑๐ ที่กำหนดไว้เป็นสีเหลือง ให้เป็นที่ดินประเภทที่อยู่อาศัยหนาแน่นน้อย

(๓) ที่ดินในบริเวณหมายเลข ๓.๑ ถึงหมายเลข ๓.๓ ที่กำหนดไว้เป็นสีส้ม ให้เป็นที่ดินประเภทที่อยู่อาศัยหนาแน่นปานกลาง

(๔) ที่ดินในบริเวณหมายเลข ๔.๑ ถึงหมายเลข ๔.๔ ที่กำหนดไว้เป็นสีแดง ให้เป็นที่ดินประเภทพาณิชยกรรมและที่อยู่อาศัยหนาแน่นมาก

(๕) ที่ดินในบริเวณหมายเลข ๕.๑ ถึงหมายเลข ๕.๑๔ ที่กำหนดไว้เป็นสีเขียว ให้เป็นที่ดินประเภทชนบทและเกษตรกรรม

(๖) ที่ดินในบริเวณหมายเลข ๖.๑ และหมายเลข ๖.๒ ที่กำหนดไว้เป็นสีขาวมีกรอบและเส้นทแยงสีเขียว ให้เป็นที่ดินประเภทอนุรักษ์ชนบทและเกษตรกรรม

(๗) ที่ดินในบริเวณหมายเลข ๗.๑ ถึงหมายเลข ๗.๗ ที่กำหนดไว้เป็นสีเขียวอ่อน ให้เป็นที่ดินประเภทที่โล่งเพื่อนันทนาการและการรักษาคุณภาพสิ่งแวดล้อม

(๘) ที่ดินในบริเวณหมายเลข ๘ ที่กำหนดไว้เป็นสีเขียวอ่อนมีเส้นทแยงสีขาว ให้เป็นที่ดินประเภทอนุรักษ์ป่าไม้

(๙) ที่ดินในบริเวณหมายเลข ๙.๑ ถึงหมายเลข ๙.๑๐ ที่กำหนดไว้เป็นสีเขียวมะกอก ให้เป็นที่ดินประเภทสถาบันการศึกษา

(๑๐) ที่ดินในบริเวณหมายเลข ๑๐ ที่กำหนดไว้เป็นสีน้ำตาลอ่อน ให้เป็นที่ดินประเภทอนุรักษ์เพื่อส่งเสริมเอกลักษณ์ศิลปวัฒนธรรมไทย

(๑๑) ที่ดินในบริเวณหมายเลข ๑๑.๑ ถึงหมายเลข ๑๑.๑๔ ที่กำหนดไว้เป็นสีเทาอ่อน ให้เป็นที่ดินประเภทสถาบันศาสนา

(๑๒) ที่ดินในบริเวณหมายเลข ๑๒.๑ ถึงหมายเลข ๑๒.๑๗ ที่กำหนดไว้เป็นสีน้ำเงิน ให้เป็นที่ดินประเภทสถาบันราชการ การสาธารณูปโภคและสาธารณูปการ

ข้อ ๙ ที่ดินประเภทอนุรักษ์เพื่อการอยู่อาศัย ให้ใช้ประโยชน์ที่ดินเพื่อการอยู่อาศัย สถาบันราชการ การสาธารณูปโภคและสาธารณูปการเป็นส่วนใหญ่ สำหรับการให้ประโยชน์ที่ดินเพื่อกิจการอื่น ให้ใช้ได้ไม่เกินร้อยละสิบของที่ดินประเภทนี้ในแต่ละบริเวณ

ที่ดินประเภทนี้ ห้ามใช้ประโยชน์ที่ดินเพื่อกิจการตามที่กำหนด ดังต่อไปนี้

(๑) โรงงานทุกจำพวกตามกฎหมายว่าด้วยโรงงาน

(๒) คลังน้ำมัน สถานที่เก็บรักษาน้ำมัน ลักษณะที่สาม สถานีบริการน้ำมันประเภท ก สถานีบริการน้ำมันประเภท ข สถานีบริการน้ำมันประเภท ค ลักษณะที่สอง สถานีบริการน้ำมันประเภท จ ลักษณะที่สอง และสถานีบริการน้ำมันประเภท ฉ ตามกฎหมายว่าด้วยการควบคุมน้ำมันเชื้อเพลิงเพื่อการจำหน่าย

(๓) คลังก๊าซปิโตรเลียมเหลว สถานที่บรรจุก๊าซปิโตรเลียมเหลวประเภทโรงบรรจุ สถานที่บรรจุก๊าซปิโตรเลียมเหลวประเภทห้องบรรจุ สถานที่เก็บรักษาก๊าซปิโตรเลียมเหลวประเภทโรงเก็บ และสถานีบริการก๊าซปิโตรเลียมเหลว ตามกฎหมายว่าด้วยการควบคุมน้ำมันเชื้อเพลิง

(๔) เลี้ยงม้า โค กระบือ สุกร สุนัข แพะ แกะ ห่าน เป็ด ไก่ ฝูง จระเข้ หรือสัตว์ป่า ตามกฎหมายว่าด้วยการสงวนและคุ้มครองสัตว์ป่า เพื่อการค้า

(๕) สุสานและฌาปนสถานตามกฎหมายว่าด้วยสุสานและฌาปนสถาน

(๖) โรงแรมตามกฎหมายว่าด้วยโรงแรม

(๗) โรงแรมหรูตามกฎหมายว่าด้วยการควบคุมอาคาร

(๘) จัดสรรที่ดินเพื่อประกอบอุตสาหกรรม

- (๙) จัดสรรที่ดินเพื่อประกอบพาณิชย์กรรม
- (๑๐) จัดสรรที่ดินเพื่อการอยู่อาศัย
- (๑๑) การอยู่อาศัยหรือประกอบพาณิชย์กรรมประเภทห้องแถว ตึกแถว หรือบ้านแถว
- (๑๒) การอยู่อาศัยประเภทอาคารชุด หอพัก หรืออาคารอยู่อาศัยรวม
- (๑๓) กิจการคลังสินค้าตามกฎหมายว่าด้วยคลังสินค้า ไชโล และห้องเย็น
- (๑๔) สถานที่เก็บวัตถุไวไฟ วัตถุระเบิดได้ วัตถุมีพิษ หรือวัตถุกำมันตรังสี ตามกฎหมายว่าด้วยวัตถุอันตราย

- (๑๕) ตลาดตามกฎหมายว่าด้วยการสาธารณสุข
- (๑๖) สวนสนุกที่มีเครื่องเล่นตามกฎหมายว่าด้วยการควบคุมอาคาร
- (๑๗) สนามแข่งรถ
- (๑๘) สนามแข่งม้า
- (๑๙) สนามยิงปืน
- (๒๐) สนามกอล์ฟ
- (๒๑) กำจัดมูลฝอยหรือสิ่งปฏิกูล
- (๒๒) ซื่อขายหรือเก็บชิ้นส่วนเครื่องจักรกลเก่า
- (๒๓) ซื่อขายหรือเก็บเศษวัสดุ

การใช้ประโยชน์ที่ดินประเภทนี้ ให้เป็นไป ดังต่อไปนี้

(๑) มีอัตราส่วนพื้นที่อาคารรวมกันทุกชั้นของอาคารทุกหลังต่อพื้นที่แปลงที่ดินที่ใช้เป็นที่ตั้งอาคารไม่เกิน ๑ : ๑ ทั้งนี้ ที่ดินแปลงใดที่ได้ใช้ประโยชน์แล้ว หากมีการแบ่งแยกหรือแบ่งโอนไม่ว่าจะกี่ครั้งก็ตาม อัตราส่วนพื้นที่อาคารรวมกันทุกชั้นของอาคารทุกหลังต่อพื้นที่แปลงที่ดินที่ใช้เป็นที่ตั้งอาคารของที่ดินแปลงที่เกิดจากการแบ่งแยกหรือแบ่งโอนทั้งหมดรวมกันต้องไม่เกิน ๑ : ๑

(๒) มีอัตราส่วนพื้นที่ว่างอันปราศจากสิ่งปกคลุมดินของแปลงที่ดินที่อาคารตั้งอยู่ต่อพื้นที่ใช้สอยรวมของอาคารไม่น้อยกว่าร้อยละห้าสิบ ทั้งนี้ ที่ดินแปลงใดที่ได้ใช้ประโยชน์แล้ว หากมีการแบ่งแยกหรือแบ่งโอนไม่ว่าจะกี่ครั้งก็ตาม อัตราส่วนพื้นที่ว่างอันปราศจากสิ่งปกคลุมดินของแปลงที่ดินที่อาคารตั้งอยู่ต่อพื้นที่ใช้สอยรวมของอาคารของที่ดินแปลงที่เกิดจากการแบ่งแยกหรือแบ่งโอนทั้งหมดรวมกันต้องไม่น้อยกว่าร้อยละห้าสิบ และให้มีพื้นที่น้ำซึมผ่านได้เพื่อปลูกต้นไม้ไม่น้อยกว่าร้อยละห้าสิบของพื้นที่ว่าง

(๓) การใช้ประโยชน์ที่ดินเพื่อกิจการใด ๆ ให้ดำเนินการหรือประกอบกิจการได้ในอาคารที่มีพื้นที่ทั้งหมดรวมกันไม่เกิน ๒๐๐ ตารางเมตร และที่มีความสูงไม่เกิน ๗ เมตร เว้นแต่ดำเนินการโดยหน่วยงานของรัฐ หรือเป็นการก่อสร้างเกี่ยวกับสาธารณูปโภคหรือสาธารณูปการ การวัดความสูงของอาคารให้วัดจากระดับพื้นดินที่ก่อสร้างถึงพื้นลาดฟ้า สำหรับอาคารทรงจั่วหรือปั้นหยาให้วัดจากระดับพื้นดินที่ก่อสร้างถึงยอดผนังของชั้นสูงสุด

(๔) ให้มีที่ว่างตามแนวขนานริมเขตทางหลวงแผ่นดินหมายเลข ๓๒๑ ไม่น้อยกว่า ๑๐ เมตร

(๕) ให้มีที่ว่างตามแนวขนานริมฝั่งตามสภาพธรรมชาติของลำคลองหรือแหล่งน้ำสาธารณะ ไม่น้อยกว่า ๖ เมตร เว้นแต่เป็นการก่อสร้างเพื่อการคมนาคมและขนส่งทางน้ำหรือการสาธารณูปโภค

ข้อ ๑๐ ที่ดินประเภทที่อยู่อาศัยหนาแน่นน้อย ให้ใช้ประโยชน์ที่ดินเพื่อการอยู่อาศัย สถาบันราชการ การสาธารณูปโภคและสาธารณูปการเป็นส่วนใหญ่ สำหรับการ ใช้ประโยชน์ที่ดินเพื่อกิจการอื่น ให้ใช้ได้ไม่เกินร้อยละสิบของที่ดินประเภทนั้นในแต่ละบริเวณ

ที่ดินประเภทนี้ ห้ามใช้ประโยชน์ที่ดินเพื่อกิจการตามที่กำหนด ดังต่อไปนี้

(๑) โรงงานทุกจำพวกตามกฎหมายว่าด้วยโรงงาน เว้นแต่โรงงานตามประเภท ชนิด และจำพวกที่กำหนดให้ดำเนินการได้ตามบัญชีท้ายประกาศนี้ และโรงงานบำบัดน้ำเสียรวมของชุมชน

(๒) คลังน้ำมันและสถานที่เก็บรักษาน้ำมัน ลักษณะที่สาม ตามกฎหมายว่าด้วยการควบคุม น้ำมันเชื้อเพลิง เพื่อการจำหน่าย

(๓) คลังก๊าซปิโตรเลียมเหลว สถานที่บรรจุก๊าซปิโตรเลียมเหลวประเภทโรงบรรจุ สถานที่บรรจุก๊าซปิโตรเลียมเหลวประเภทห้องบรรจุ และสถานที่เก็บรักษาก๊าซปิโตรเลียมเหลวประเภทโรงเก็บ ตามกฎหมายว่าด้วยการควบคุมน้ำมันเชื้อเพลิง

(๔) เลี้ยงม้า โค กระบือ สุกร สุนัข แพะ แกะ ห่าน เป็ด ไก่ ฝูง จระเข้ หรือสัตว์ป่า ตามกฎหมายว่าด้วยการสงวนและคุ้มครองสัตว์ป่า เพื่อการค้า

(๕) สุสานและฌาปนสถานตามกฎหมายว่าด้วยสุสานและฌาปนสถาน

(๖) จัดสรรที่ดินเพื่อประกอบอุตสาหกรรม

(๗) จัดสรรที่ดินเพื่อประกอบพาณิชยกรรม

(๘) การอยู่อาศัยหรือประกอบพาณิชยกรรมประเภทอาคารสูงหรืออาคารขนาดใหญ่

(๙) สถานที่เก็บวัตถุไวไฟ วัตถุระเบิดได้ วัตถุมีพิษ หรือวัตถุกำมันตรังสี ตามกฎหมายว่าด้วยวัตถุอันตราย

(๑๐) สนามแข่งรถ

(๑๑) สนามแข่งม้า

(๑๒) สนามยิงปืน

(๑๓) สนามกอล์ฟ

(๑๔) กำจัดมูลฝอยหรือสิ่งปฏิกูล เว้นแต่เป็นกิจการที่อยู่ภายใต้การควบคุมดูแลของราชการ ส่วนท้องถิ่น หรือได้รับใบอนุญาตให้ดำเนินการจากเจ้าพนักงานท้องถิ่นตามกฎหมายว่าด้วยการสาธารณสุข

(๑๕) ซื่อขายหรือเก็บเศษวัสดุ

การใช้ประโยชน์ที่ดินประเภทนี้ ให้เป็นไป ดังต่อไปนี้

(๑) มีอัตราส่วนพื้นที่อาคารรวมกันทุกชั้นของอาคารทุกหลังต่อพื้นที่แปลงที่ดินที่ใช้เป็นที่ตั้งอาคารไม่เกิน ๑ : ๑ ทั้งนี้ ที่ดินแปลงใดที่ได้ใช้ประโยชน์แล้ว หากมีการแบ่งแยกหรือแบ่งโอน ไม่ว่าจะกี่ครั้งก็ตาม อัตราส่วนพื้นที่อาคารรวมกันทุกชั้นของอาคารทุกหลังต่อพื้นที่แปลงที่ดินที่ใช้เป็นที่ตั้งอาคารของที่ดินแปลงที่เกิดจากการแบ่งแยกหรือแบ่งโอนทั้งหมดรวมกันต้องไม่เกิน ๑ : ๑

(๒) มีอัตราส่วนพื้นที่ว่างอันปราศจากสิ่งปกคลุมดินของแปลงที่ดินที่อาคารตั้งอยู่ต่อพื้นที่ใช้สอยรวมของอาคารไม่น้อยกว่าร้อยละห้าสิบ ทั้งนี้ ที่ดินแปลงใดที่ได้ใช้ประโยชน์แล้ว หากมีการแบ่งแยกหรือแบ่งโอน ไม่ว่าจะกี่ครั้งก็ตาม อัตราส่วนพื้นที่ว่างอันปราศจากสิ่งปกคลุมดินของแปลงที่ดินที่อาคารตั้งอยู่ต่อพื้นที่ใช้สอยรวมของอาคารของที่ดินแปลงที่เกิดจากการแบ่งแยกหรือแบ่งโอนทั้งหมดรวมกันต้องไม่น้อยกว่าร้อยละห้าสิบ และให้มีพื้นที่น้ำซึมผ่านได้เพื่อปลูกต้นไม้ไม่น้อยกว่าร้อยละห้าสิบของพื้นที่ว่าง

(๓) ให้มีที่ว่างตามแนวขนานริมเขตทางหลวงแผ่นดินหมายเลข ๓๒๑ และทางหลวงแผ่นดินหมายเลข ๓๓๓ ไม่น้อยกว่า ๑๐ เมตร

(๔) ให้มีที่ว่างตามแนวขนานริมฝั่งตามสภาพธรรมชาติของลำคลองหรือแหล่งน้ำสาธารณะ ไม่น้อยกว่า ๖ เมตร เว้นแต่เป็นการก่อสร้างเพื่อการคมนาคมและขนส่งทางน้ำหรือการสาธารณสุขปโภค

ข้อ ๑๑ ที่ดินประเภทที่อยู่อาศัยหนาแน่นปานกลาง ให้ใช้ประโยชน์ที่ดินเพื่อการอยู่อาศัย สถาบันราชการ การสาธารณสุขปโภคและสาธารณูปการเป็นส่วนใหญ่ สำหรับการให้ประโยชน์ที่ดินเพื่อกิจการอื่นให้ใช้ได้ไม่เกินร้อยละยี่สิบของที่ดินประเภทนี้ในแต่ละบริเวณ

ที่ดินประเภทนี้ ห้ามใช้ประโยชน์ที่ดินเพื่อกิจการตามที่กำหนด ดังต่อไปนี้

(๑) โรงงานทุกจำพวกตามกฎหมายว่าด้วยโรงงาน เว้นแต่โรงงานตามประเภท ชนิด และจำพวกที่กำหนดให้ดำเนินการได้ตามบัญชีท้ายประกาศนี้

(๒) คลังน้ำมันและสถานที่เก็บรักษาน้ำมัน ลักษณะที่สาม ตามกฎหมายว่าด้วยการควบคุม น้ำมันเชื้อเพลิง เพื่อการจำหน่าย

(๓) คลังก๊าซปิโตรเลียมเหลว สถานที่บรรจุก๊าซปิโตรเลียมเหลวประเภทโรงบรรจุ สถานที่บรรจุก๊าซปิโตรเลียมเหลวประเภทห้องบรรจุ และสถานที่เก็บรักษาก๊าซปิโตรเลียมเหลวประเภทโรงเก็บ ตามกฎหมายว่าด้วยการควบคุมน้ำมันเชื้อเพลิง

(๔) เลี้ยงม้า โค กระบือ สุกร สุนัข แพะ แกะ ห่าน เป็ด ไก่ ฝูง จระเข้ หรือสัตว์ป่า ตามกฎหมายว่าด้วยการสงวนและคุ้มครองสัตว์ป่า เพื่อการค้า

(๕) สุสานและฌาปนสถานตามกฎหมายว่าด้วยสุสานและฌาปนสถาน

(๖) จัดสรรที่ดินเพื่อประกอบอุตสาหกรรม

(๗) การอยู่อาศัยหรือประกอบพาณิชย์กรรมประเภทอาคารสูงหรืออาคารขนาดใหญ่

(๘) สถานที่เก็บวัตถุไวไฟ วัตถุระเบิดได้ วัตถุมีพิษ หรือวัตถุกัมมันตรังสี ตามกฎหมายว่าด้วยวัตถุอันตราย

(๙) สถานสงเคราะห์หรือรับเลี้ยงสัตว์

(๑๐) สนามแข่งรถ

(๑๑) สนามแข่งม้า

(๑๒) สนามยิงปืน

(๑๓) กำจัดมูลฝอยหรือสิ่งปฏิกูล

(๑๔) ซื่อขายหรือเก็บเศษวัสดุ

การใช้ประโยชน์ที่ดินประเภทนี้ ให้เป็นไป ดังต่อไปนี้

(๑) มีอัตราส่วนพื้นที่อาคารรวมกันทุกชั้นของอาคารทุกหลังต่อพื้นที่แปลงที่ดินที่ใช้เป็นที่ตั้งอาคารไม่เกิน ๒ : ๑ ทั้งนี้ ที่ดินแปลงใดที่ได้ใช้ประโยชน์แล้ว หากมีการแบ่งแยกหรือแบ่งโอน ไม่ว่าจะกี่ครั้งก็ตาม อัตราส่วนพื้นที่อาคารรวมกันทุกชั้นของอาคารทุกหลังต่อพื้นที่แปลงที่ดินที่ใช้เป็นที่ตั้งอาคารของที่ดินแปลงที่เกิดจากการแบ่งแยกหรือแบ่งโอนทั้งหมดรวมกันต้องไม่เกิน ๒ : ๑

(๒) มีอัตราส่วนพื้นที่ว่างอันปราศจากสิ่งปกคลุมดินของแปลงที่ดินที่อาคารตั้งอยู่ต่อพื้นที่ใช้สอยรวมของอาคารไม่น้อยกว่าร้อยละยี่สิบห้า ทั้งนี้ ที่ดินแปลงใดที่ได้ใช้ประโยชน์แล้ว หากมีการแบ่งแยกหรือแบ่งโอน ไม่ว่าจะกี่ครั้งก็ตาม อัตราส่วนพื้นที่ว่างอันปราศจากสิ่งปกคลุมดินของแปลงที่ดินที่อาคารตั้งอยู่ต่อพื้นที่ใช้สอยรวมของอาคารของที่ดินแปลงที่เกิดจากการแบ่งแยกหรือแบ่งโอนทั้งหมดรวมกันต้องไม่น้อยกว่าร้อยละยี่สิบห้า และให้มีพื้นที่น้ำซึมผ่านได้เพื่อปลูกต้นไม้ไม่น้อยกว่าร้อยละห้าสิบของพื้นที่ว่าง

(๓) ให้มีที่ว่างตามแนวขนานริมเขตทางหลวงแผ่นดินหมายเลข ๓๒๑ และทางหลวงแผ่นดินหมายเลข ๓๓๓ ไม่น้อยกว่า ๑๐ เมตร

(๔) ให้มีที่ว่างตามแนวขนานริมฝั่งตามสภาพธรรมชาติของลำคลองหรือแหล่งน้ำสาธารณะ ไม่น้อยกว่า ๖ เมตร เว้นแต่เป็นการก่อสร้างเพื่อการคมนาคมและขนส่งทางน้ำหรือการสาธารณูปโภค

ข้อ ๑๒ ที่ดินประเภทพาณิชยกรรมและที่อยู่อาศัยหนาแน่นมาก ให้ใช้ประโยชน์ที่ดินเพื่อพาณิชยกรรม การอยู่อาศัย สถาบันราชการ การสาธารณูปโภคและสาธารณูปการเป็นส่วนใหญ่ สำหรับการให้ประโยชน์ที่ดินเพื่อกิจการอื่น ให้ใช้ได้ไม่เกินร้อยละสิบของที่ดินประเภทนี้ในแต่ละบริเวณ ที่ดินประเภทนี้ ห้ามใช้ประโยชน์ที่ดินเพื่อกิจการตามที่กำหนด ดังต่อไปนี้

(๑) โรงงานทุกจำพวกตามกฎหมายว่าด้วยโรงงาน เว้นแต่โรงงานตามประเภท ชนิด และจำพวกที่กำหนดให้ดำเนินการได้ตามบัญชีท้ายประกาศนี้

(๒) คลังน้ำมัน สถานที่เก็บรักษาน้ำมัน ลักษณะที่สาม สถานีบริการน้ำมันประเภท ก สถานีบริการน้ำมันประเภท ข สถานีบริการน้ำมันประเภท ค ลักษณะที่สอง สถานีบริการน้ำมันประเภท จ ลักษณะที่สอง และสถานีบริการน้ำมันประเภท ฉ ตามกฎหมายว่าด้วยการควบคุมน้ำมันเชื้อเพลิงเพื่อการจำหน่าย

(๓) คลังก๊าซปิโตรเลียมเหลว สถานที่บรรจุก๊าซปิโตรเลียมเหลวประเภทโรงบรรจุ สถานที่บรรจุก๊าซปิโตรเลียมเหลวประเภทห้องบรรจุ สถานที่เก็บรักษาก๊าซปิโตรเลียมเหลวประเภทโรงเก็บ และสถานีบริการก๊าซปิโตรเลียมเหลว ตามกฎหมายว่าด้วยการควบคุมน้ำมันเชื้อเพลิง

(๔) เลี้ยงม้า โค กระบือ สุกร สุนัข แพะ แกะ ห่าน เป็ด ไก่ ฝูง จระเข้ หรือสัตว์ป่า ตามกฎหมายว่าด้วยการสงวนและคุ้มครองสัตว์ป่า เพื่อการค้า

(๕) สุสานและฌาปนสถานตามกฎหมายว่าด้วยสุสานและฌาปนสถาน

(๖) จัดสรรที่ดินเพื่อประกอบอุตสาหกรรม

(๗) สถานที่เก็บวัตถุไวไฟ วัตถุระเบิดได้ วัตถุมีพิษ หรือวัตถุกำมันตรังสี ตามกฎหมายว่าด้วยวัตถุอันตราย

(๘) สถานสงเคราะห์หรือรับเลี้ยงสัตว์

(๙) สวนสนุกที่มีเครื่องเล่นตามกฎหมายว่าด้วยการควบคุมอาคาร

(๑๐) สนามแข่งรถ

(๑๑) สนามแข่งม้า

(๑๒) สนามยิงปืน

(๑๓) กำจัดมูลฝอยหรือสิ่งปฏิกูล

(๑๔) ซ้ำขายหรือเก็บเศษวัสดุ

การใช้ประโยชน์ที่ดินประเภทนี้ ให้เป็นไปดังต่อไปนี้

(๑) มีอัตราส่วนพื้นที่อาคารรวมกันทุกชั้นของอาคารทุกหลังต่อพื้นที่แปลงที่ดินที่ใช้เป็นที่ตั้งอาคารไม่เกิน ๓.๕ : ๑ ทั้งนี้ ที่ดินแปลงใดที่ได้ใช้ประโยชน์แล้ว หากมีการแบ่งแยกหรือแบ่งโอนไม่ว่าจะกี่ครั้งก็ตาม อัตราส่วนพื้นที่อาคารรวมกันทุกชั้นของอาคารทุกหลังต่อพื้นที่แปลงที่ดินที่ใช้เป็นที่ตั้งอาคารของที่ดินแปลงที่เกิดจากการแบ่งแยกหรือแบ่งโอนทั้งหมดรวมกันต้องไม่เกิน ๓.๕ : ๑

(๒) มีอัตราส่วนพื้นที่ว่างอันปราศจากสิ่งปกคลุมดินของแปลงที่ดินที่อาคารตั้งอยู่ต่อพื้นที่ใช้สอยรวมของอาคารไม่น้อยกว่าร้อยละสิบ ทั้งนี้ ที่ดินแปลงใดที่ได้ใช้ประโยชน์แล้ว หากมีการแบ่งแยกหรือแบ่งโอนไม่ว่าจะกี่ครั้งก็ตาม อัตราส่วนพื้นที่ว่างอันปราศจากสิ่งปกคลุมดินของแปลงที่ดินที่อาคารตั้งอยู่ต่อพื้นที่ใช้สอยรวมของอาคารของที่ดินแปลงที่เกิดจากการแบ่งแยกหรือแบ่งโอนทั้งหมดรวมกันต้องไม่น้อยกว่าร้อยละสิบ และให้มีพื้นที่น้ำซึมผ่านได้เพื่อปลูกต้นไม้ไม่น้อยกว่าร้อยละห้าสิบของพื้นที่ว่าง

(๓) ให้มีที่ว่างตามแนวขนานริมเขตทางหลวงแผ่นดินหมายเลข ๓๒๑ ไม่น้อยกว่า ๑๐ เมตร

(๔) ให้มีที่ว่างตามแนวขนานริมฝั่งตามสภาพธรรมชาติของลำคลองหรือแหล่งน้ำสาธารณะ ไม่น้อยกว่า ๖ เมตร เว้นแต่เป็นการก่อสร้างเพื่อการคมนาคมและขนส่งทางน้ำหรือการสาธารณสุข

ข้อ ๑๓ ที่ดินประเภทชนบทและเกษตรกรรม ให้ใช้ประโยชน์ที่ดินเพื่อเกษตรกรรม สถาบันราชการ การสาธารณสุขและสาธารณูปการเป็นส่วนใหญ่ สำหรับการ ใช้ประโยชน์ที่ดินเพื่อกิจการอื่นให้ใช้ได้ไม่เกินร้อยละสิบของที่ดินประเภทนี้ในแต่ละบริเวณ

ที่ดินประเภทนี้ ห้ามใช้ประโยชน์ที่ดินเพื่อกิจการตามที่กำหนด ดังต่อไปนี้

(๑) โรงงานทุกจำพวกตามกฎหมายว่าด้วยโรงงาน เว้นแต่โรงงานตามประเภท ชนิด และจำพวกที่กำหนดให้ดำเนินการได้ตามบัญชีท้ายประกาศนี้ และโรงงานบำบัดน้ำเสียรวมของชุมชน

(๒) คลังน้ำมันและสถานที่เก็บรักษาน้ำมัน ลักษณะที่สาม ตามกฎหมายว่าด้วยการควบคุม น้ำมันเชื้อเพลิง เพื่อการจำหน่าย

(๓) คลังก๊าซปิโตรเลียมเหลว สถานที่บรรจุก๊าซปิโตรเลียมเหลวประเภทโรงบรรจุ สถานที่บรรจุก๊าซปิโตรเลียมเหลวประเภทห้องบรรจุ และสถานที่เก็บรักษาก๊าซปิโตรเลียมเหลวประเภทโรงเก็บ ตามกฎหมายว่าด้วยการควบคุม น้ำมันเชื้อเพลิง

- (๔) โรงแรมตามกฎหมายว่าด้วยโรงแรม ประเภทอาคารสูงหรืออาคารขนาดใหญ่
- (๕) จัดสรรที่ดินเพื่อประกอบอุตสาหกรรม
- (๖) จัดสรรที่ดินเพื่อประกอบพาณิชยกรรม
- (๗) จัดสรรที่ดินเพื่อการอยู่อาศัย
- (๘) การอยู่อาศัยหรือประกอบพาณิชยกรรมประเภทอาคารสูงหรืออาคารขนาดใหญ่
- (๙) การอยู่อาศัยหรือประกอบพาณิชยกรรมประเภทห้องแถว ตึกแถว หรือบ้านแถว
- (๑๐) การอยู่อาศัยประเภทอาคารชุด หอพัก หรืออาคารอยู่อาศัยรวม
- (๑๑) สนามกอล์ฟ

การใช้ประโยชน์ที่ดินประเภทนี้ ให้เป็นไป ดังต่อไปนี้

(๑) มีอัตราส่วนพื้นที่อาคารรวมกันทุกชั้นของอาคารทุกหลังต่อพื้นที่แปลงที่ดินที่ใช้เป็นที่ตั้งอาคารไม่เกิน ๐.๖ : ๑ ทั้งนี้ ที่ดินแปลงใดที่ได้ใช้ประโยชน์แล้ว หากมีการแบ่งแยกหรือแบ่งโอนไม่ว่าจะกี่ครั้งก็ตาม อัตราส่วนพื้นที่อาคารรวมกันทุกชั้นของอาคารทุกหลังต่อพื้นที่แปลงที่ดินที่ใช้เป็นที่ตั้งอาคารของที่ดินแปลงที่เกิดจากการแบ่งแยกหรือแบ่งโอนทั้งหมดรวมกันต้องไม่เกิน ๐.๖ : ๑

(๒) มีอัตราส่วนพื้นที่ว่างอันปราศจากสิ่งปกคลุมดินของแปลงที่ดินที่อาคารตั้งอยู่ต่อพื้นที่ใช้สอยรวมของอาคารไม่น้อยกว่าร้อยละหนึ่งร้อย ทั้งนี้ ที่ดินแปลงใดที่ได้ใช้ประโยชน์แล้ว หากมีการแบ่งแยกหรือแบ่งโอนไม่ว่าจะกี่ครั้งก็ตาม อัตราส่วนพื้นที่ว่างอันปราศจากสิ่งปกคลุมดินของแปลงที่ดินที่อาคารตั้งอยู่ต่อพื้นที่ใช้สอยรวมของอาคารของที่ดินแปลงที่เกิดจากการแบ่งแยกหรือแบ่งโอนทั้งหมดรวมกันต้องไม่น้อยกว่าร้อยละหนึ่งร้อย และให้มีพื้นที่น้ำซึมผ่านได้เพื่อปลูกต้นไม้ไม่น้อยกว่าร้อยละห้าสิบของพื้นที่ว่าง

(๓) ให้มีที่ว่างตามแนวขนานริมเขตทางหลวงแผ่นดินหมายเลข ๓๒๑ ทางหลวงแผ่นดินหมายเลข ๓๒๔ และทางหลวงแผ่นดินหมายเลข ๓๓๓ ไม่น้อยกว่า ๑๐ เมตร

(๔) ให้มีที่ว่างตามแนวขนานริมฝั่งตามสภาพธรรมชาติของลำคลองหรือแหล่งน้ำสาธารณะไม่น้อยกว่า ๖ เมตร เว้นแต่เป็นการก่อสร้างเพื่อการคมนาคมและขนส่งทางน้ำหรือการสาธารณสุข

ข้อ ๑๔ ที่ดินประเภทอนุรักษ์ชนบทและเกษตรกรรม ให้ใช้ประโยชน์ที่ดินเพื่อเกษตรกรรม สถาบันราชการ การสาธารณสุขปศุสัตว์และสาธารณสุขการเป็นส่วนใหญ่ สำหรับการ ใช้ประโยชน์ที่ดินเพื่อกิจการอื่น ให้ใช้ได้ไม่เกินร้อยละห้าของที่ดินประเภทนี้ในแต่ละบริเวณ

ที่ดินประเภทนี้ ห้ามใช้ประโยชน์ที่ดินเพื่อกิจการตามที่กำหนด ดังต่อไปนี้

(๑) โรงงานทุกจำพวกตามกฎหมายว่าด้วยโรงงาน

(๒) คลังน้ำมัน สถานที่เก็บรักษาน้ำมัน ลักษณะที่สาม สถานีบริการน้ำมันประเภท ก สถานีบริการน้ำมันประเภท ข สถานีบริการน้ำมันประเภท ค ลักษณะที่สอง สถานีบริการน้ำมันประเภท จ ลักษณะที่สอง และสถานีบริการน้ำมันประเภท ฉ ตามกฎหมายว่าด้วยการควบคุม น้ำมันเชื้อเพลิง เพื่อการจำหน่าย

(๓) คลังก๊าซปิโตรเลียมเหลว สถานที่บรรจุก๊าซปิโตรเลียมเหลวประเภทโรงบรรจุ สถานที่บรรจุก๊าซปิโตรเลียมเหลวประเภทห้องบรรจุ สถานที่เก็บรักษาก๊าซปิโตรเลียมเหลวประเภทโรงเก็บ และสถานีบริการก๊าซปิโตรเลียมเหลว ตามกฎหมายว่าด้วยการควบคุมน้ำมันเชื้อเพลิง

(๔) สุสานและฌาปนสถานตามกฎหมายว่าด้วยสุสานและฌาปนสถาน

(๕) โรงแรมตามกฎหมายว่าด้วยโรงแรม

(๖) โรงมหรสพตามกฎหมายว่าด้วยการควบคุมอาคาร

(๗) จัดสรรที่ดินเพื่อประกอบอุตสาหกรรม

(๘) จัดสรรที่ดินเพื่อประกอบพาณิชยกรรม

(๙) จัดสรรที่ดินเพื่อการอยู่อาศัย

(๑๐) การอยู่อาศัยหรือประกอบพาณิชยกรรมประเภทห้องแถว ตึกแถว หรือบ้านแถว

(๑๑) การอยู่อาศัยประเภทอาคารชุด หอพัก หรืออาคารอยู่อาศัยรวม

(๑๒) กิจการคลังสินค้าตามกฎหมายว่าด้วยคลังสินค้า ไชโล และห้องเย็น

(๑๓) สถานที่เก็บวัตถุไวไฟ วัตถุระเบิดได้ วัตถุมีพิษ หรือวัตถุกำมันตรังสี ตามกฎหมายว่าด้วยวัตถุอันตราย

(๑๔) ตลาดตามกฎหมายว่าด้วยการสาธารณสุข

(๑๕) สวนสนุกที่มีเครื่องเล่นตามกฎหมายว่าด้วยการควบคุมอาคาร

(๑๖) สนามแข่งรถ

(๑๗) สนามแข่งม้า

(๑๘) สนามยิงปืน

(๑๙) สนามกอล์ฟ

(๒๐) กำจัดมูลฝอยหรือสิ่งปฏิกูล

(๒๑) ซื่อขายหรือเก็บเศษวัสดุ

การใช้ประโยชน์ที่ดินประเภทนี้ ให้เป็นไป ดังต่อไปนี้

(๑) มีอัตราส่วนพื้นที่อาคารรวมกันทุกชั้นของอาคารทุกหลังต่อพื้นที่แปลงที่ดินที่ใช้เป็นที่ตั้งอาคารไม่เกิน ๐.๖ : ๑ ทั้งนี้ ที่ดินแปลงใดที่ได้ใช้ประโยชน์แล้ว หากมีการแบ่งแยกหรือแบ่งโอนไม่ว่าจะกี่ครั้งก็ตาม อัตราส่วนพื้นที่อาคารรวมกันทุกชั้นของอาคารทุกหลังต่อพื้นที่แปลงที่ดินที่ใช้เป็นที่ตั้งอาคารของที่ดินแปลงที่เกิดจากการแบ่งแยกหรือแบ่งโอนทั้งหมดรวมกันต้องไม่เกิน ๐.๖ : ๑

(๒) มีอัตราส่วนพื้นที่ว่างอันปราศจากสิ่งปกคลุมดินของแปลงที่ดินที่อาคารตั้งอยู่ต่อพื้นที่ใช้สอยรวมของอาคารไม่น้อยกว่าร้อยละหนึ่งร้อย ทั้งนี้ ที่ดินแปลงใดที่ได้ใช้ประโยชน์แล้ว หากมีการแบ่งแยกหรือแบ่งโอนไม่ว่าจะกี่ครั้งก็ตาม อัตราส่วนพื้นที่ว่างอันปราศจากสิ่งปกคลุมดินของแปลงที่ดินที่อาคารตั้งอยู่ต่อพื้นที่ใช้สอยรวมของอาคารของที่ดินแปลงที่เกิดจากการแบ่งแยกหรือแบ่งโอนทั้งหมดรวมกันต้องไม่น้อยกว่าร้อยละหนึ่งร้อย และให้มีพื้นที่น้ำซึมผ่านได้เพื่อปลูกต้นไม้ไม่น้อยกว่าร้อยละห้าสิบของพื้นที่ว่าง

(๓) การใช้ประโยชน์ที่ดินเพื่อกิจการใด ๆ ให้ดำเนินการหรือประกอบกิจการได้ในอาคารที่มีพื้นที่ทั้งหมดรวมกันไม่เกิน ๔๐๐ ตารางเมตร และที่มีความสูงไม่เกิน ๗ เมตร เว้นแต่ดำเนินการโดยหน่วยงานของรัฐ หรือเป็นการก่อสร้างเกี่ยวกับสาธารณูปโภคหรือสาธารณูปการ การวัดความสูงของอาคารให้วัดจากระดับพื้นดินที่ก่อสร้างถึงพื้นลาดฟ้า สำหรับอาคารทรงจั่วหรือปั้นหยาให้วัดจากระดับพื้นดินที่ก่อสร้างถึงยอดผนังของชั้นสูงสุด

(๔) ให้มีที่ว่างตามแนวขนานริมฝั่งตามสภาพธรรมชาติของลำคลองหรือแหล่งน้ำสาธารณะไม่น้อยกว่า ๖ เมตร เว้นแต่เป็นการก่อสร้างเพื่อการคมนาคมและขนส่งทางน้ำหรือการสาธารณูปโภค

ข้อ ๑๕ ที่ดินประเภทที่โล่งเพื่อนันทนาการและการรักษาคุณภาพสิ่งแวดล้อม เฉพาะที่ดินที่เป็นของรัฐ ให้ใช้ประโยชน์ที่ดินเพื่อนันทนาการหรือเกี่ยวข้องกับนันทนาการ การรักษาคุณภาพสิ่งแวดล้อม หรือสาธารณประโยชน์เท่านั้น

ที่ดินประเภทนี้ซึ่งเอกชนเป็นเจ้าของหรือผู้ครอบครองโดยชอบด้วยกฎหมาย ให้ใช้ประโยชน์ที่ดินเพื่อการอยู่อาศัย เกษตรกรรม หรือสาธารณประโยชน์เท่านั้น และห้ามใช้ประโยชน์ที่ดินเพื่อกิจการตามที่กำหนด ดังต่อไปนี้

(๑) เลี้ยงม้า โค กระบือ สุกร สุนัข แพะ แกะ ห่าน เป็ด ไก่ ฝูง กระจับปี่ หรือสัตว์ป่า ตามกฎหมายว่าด้วยการสงวนและคุ้มครองสัตว์ป่า เพื่อการค้า

(๒) จัดสรรที่ดินเพื่อการอยู่อาศัย

(๓) การอยู่อาศัยประเภทห้องแถว ตึกแถว หรือบ้านแถว

(๔) การอยู่อาศัยประเภทอาคารชุด หอพัก หรืออาคารอยู่อาศัยรวม

การใช้ประโยชน์ที่ดินประเภทนี้ ให้เป็นไป ดังต่อไปนี้

(๑) มีอัตราส่วนพื้นที่อาคารรวมกันทุกชั้นของอาคารทุกหลังต่อพื้นที่แปลงที่ดินที่ใช้เป็นที่ตั้งอาคารไม่เกิน ๐.๕ : ๑ ทั้งนี้ ที่ดินแปลงใดที่ได้ใช้ประโยชน์แล้ว หากมีการแบ่งแยกหรือแบ่งโอนไม่ว่าจะกี่ครั้งก็ตาม อัตราส่วนพื้นที่อาคารรวมกันทุกชั้นของอาคารทุกหลังต่อพื้นที่แปลงที่ดินที่ใช้เป็นที่ตั้งอาคารของที่ดินแปลงที่เกิดจากการแบ่งแยกหรือแบ่งโอนทั้งหมดรวมกันต้องไม่เกิน ๐.๕ : ๑

(๒) มีอัตราส่วนพื้นที่ว่างอันปราศจากสิ่งปกคลุมดินของแปลงที่ดินที่อาคารตั้งอยู่ต่อพื้นที่ใช้สอยรวมของอาคารไม่น้อยกว่าร้อยละหนึ่งร้อย ทั้งนี้ ที่ดินแปลงใดที่ได้ใช้ประโยชน์แล้ว หากมีการแบ่งแยกหรือแบ่งโอนไม่ว่าจะกี่ครั้งก็ตาม อัตราส่วนพื้นที่ว่างอันปราศจากสิ่งปกคลุมดินของแปลงที่ดินที่อาคารตั้งอยู่ต่อพื้นที่ใช้สอยรวมของอาคารของที่ดินแปลงที่เกิดจากการแบ่งแยกหรือแบ่งโอนทั้งหมดรวมกันต้องไม่น้อยกว่าร้อยละหนึ่งร้อย และให้มีพื้นที่น้ำซึมผ่านได้เพื่อปลูกต้นไม้ไม่น้อยกว่าร้อยละห้าสิบของพื้นที่ว่าง

(๓) การใช้ประโยชน์ที่ดินเพื่อกิจการใด ๆ ให้ดำเนินการหรือประกอบกิจการได้ในอาคารที่มีพื้นที่ทั้งหมดรวมกันไม่เกิน ๒๐๐ ตารางเมตร และที่มีความสูงไม่เกิน ๗ เมตร เว้นแต่ดำเนินการโดยหน่วยงานของรัฐหรือเป็นการก่อสร้างเกี่ยวกับสาธารณูปโภคหรือสาธารณูปการ การวัดความสูงของอาคารให้วัดจากระดับพื้นดินที่ก่อสร้างถึงพื้นดาดฟ้า สำหรับอาคารทรงจั่วหรือปั้นหยาให้วัดจากระดับพื้นดินที่ก่อสร้างถึงยอดผนังของชั้นสูงสุด

(๔) ให้มีที่ว่างตามแนวขนานริมฝั่งตามสภาพธรรมชาติของลำคลองหรือแหล่งน้ำสาธารณะไม่น้อยกว่า ๖ เมตร เว้นแต่เป็นการก่อสร้างเพื่อการคมนาคมและขนส่งทางน้ำหรือการสาธารณูปโภค

ข้อ ๑๖ ที่ดินประเภทอนุรักษ์ป่าไม้ ให้ใช้ประโยชน์ที่ดินเพื่อการสงวนและคุ้มครองดูแลรักษาหรือบำรุงป่าไม้ สัตว์ป่า ต้นน้ำลำธาร และทรัพยากรธรรมชาติอื่น ๆ ตามมติคณะรัฐมนตรี และกฎหมายที่เกี่ยวกับการป่าไม้ การสงวนและคุ้มครองสัตว์ป่า และการส่งเสริมและรักษาคุณภาพสิ่งแวดล้อมเท่านั้น

ที่ดินประเภทนี้ซึ่งเอกชนเป็นเจ้าของหรือผู้ครอบครองโดยชอบด้วยกฎหมาย ให้ใช้ประโยชน์ที่ดินเพื่อการอยู่อาศัย เกษตรกรรม หรือสาธารณประโยชน์เท่านั้น และห้ามใช้ประโยชน์ที่ดินเพื่อกิจการตามที่กำหนด ดังต่อไปนี้

(๑) เลี้ยงม้า โค กระบือ สุกร สุนัข แพะ แกะ ห่าน เป็ด ไก่ ภูเขา จระเข้ หรือสัตว์ป่า ตามกฎหมายว่าด้วยการสงวนและคุ้มครองสัตว์ป่า เพื่อการค้า

(๒) จัดสรรที่ดินเพื่อการอยู่อาศัย

(๓) การอยู่อาศัยประเภทห้องแถว ตึกแถว หรือบ้านแถว

(๔) การอยู่อาศัยประเภทอาคารชุด หอพัก หรืออาคารอยู่อาศัยรวม

การใช้ประโยชน์ที่ดินประเภทนี้ ให้เป็นไป ดังต่อไปนี้

(๑) มีอัตราส่วนพื้นที่อาคารรวมกันทุกชั้นของอาคารทุกหลังต่อพื้นที่แปลงที่ดินที่ใช้เป็นที่ตั้งอาคารไม่เกิน ๐.๒ : ๑ ทั้งนี้ ที่ดินแปลงใดที่ได้ใช้ประโยชน์แล้ว หากมีการแบ่งแยกหรือแบ่งโอนไม่ว่าจะกี่ครั้งก็ตาม อัตราส่วนพื้นที่อาคารรวมกันทุกชั้นของอาคารทุกหลังต่อพื้นที่แปลงที่ดินที่ใช้เป็นที่ตั้งอาคารของที่ดินแปลงที่เกิดจากการแบ่งแยกหรือแบ่งโอนทั้งหมดรวมกันต้องไม่เกิน ๐.๒ : ๑

(๒) มีอัตราส่วนพื้นที่ว่างอันปราศจากสิ่งปกคลุมดินของแปลงที่ดินที่อาคารตั้งอยู่ต่อพื้นที่ใช้สอยรวมของอาคารไม่น้อยกว่าร้อยละสี่ร้อย ทั้งนี้ ที่ดินแปลงใดที่ได้ใช้ประโยชน์แล้ว หากมีการแบ่งแยกหรือแบ่งโอนไม่ว่าจะกี่ครั้งก็ตาม อัตราส่วนพื้นที่ว่างอันปราศจากสิ่งปกคลุมดินของแปลงที่ดินที่อาคารตั้งอยู่ต่อพื้นที่ใช้สอยรวมของอาคารของที่ดินแปลงที่เกิดจากการแบ่งแยกหรือแบ่งโอนทั้งหมดรวมกันต้องไม่น้อยกว่าร้อยละสี่ร้อย และให้มีพื้นที่น้ำซึมผ่านได้เพื่อปลูกต้นไม้ไม่น้อยกว่าร้อยละห้าสิบของพื้นที่ว่าง

(๓) การใช้ประโยชน์ที่ดินเพื่อกิจการใด ๆ ให้ดำเนินการหรือประกอบกิจการได้ในอาคารที่มีพื้นที่ทั้งหมดรวมกันไม่เกิน ๒๐๐ ตารางเมตร และที่มีความสูงไม่เกิน ๗ เมตร เว้นแต่ดำเนินการโดยหน่วยงานของรัฐหรือเป็นการก่อสร้างเกี่ยวกับสาธารณูปโภคหรือสาธารณูปการ การวัดความสูงของอาคารให้วัดจากระดับพื้นดินที่ก่อสร้างถึงพื้นลาดฟ้า สำหรับอาคารทรงจั่วหรือปั้นหยาให้วัดจากระดับพื้นดินที่ก่อสร้างถึงยอดผนังของชั้นสูงสุด

(๔) ให้มีที่ว่างตามแนวขนานริมฝั่งตามสภาพธรรมชาติของลำคลองหรือแหล่งน้ำสาธารณะไม่น้อยกว่า ๖ เมตร เว้นแต่เป็นการก่อสร้างเพื่อการคมนาคมและขนส่งทางน้ำหรือการสาธารณูปโภค

ข้อ ๑๗ ที่ดินประเภทสถาบันการศึกษา ให้ใช้ประโยชน์ที่ดินเพื่อการศึกษาหรือเกี่ยวข้องกับการศึกษา สถาบันราชการ หรือสาธารณประโยชน์เท่านั้น

ข้อ ๑๘ ที่ดินประเภทอนุรักษ์เพื่อส่งเสริมเอกลักษณ์ศิลปวัฒนธรรมไทย ให้ใช้ประโยชน์ที่ดินเพื่อการส่งเสริมเอกลักษณ์ศิลปวัฒนธรรมและสถาปัตยกรรมท้องถิ่น การอยู่อาศัย สถาบันราชการ การสาธารณูปโภคและสาธารณูปการเป็นส่วนใหญ่ สำหรับการให้ประโยชน์ที่ดินเพื่อกิจการอื่น ให้ใช้ได้ไม่เกินร้อยละสิบของที่ดินประเภทนี้ในแต่ละบริเวณ

ที่ดินประเภทนี้ ห้ามใช้ประโยชน์ที่ดินเพื่อกิจการตามที่กำหนด ดังต่อไปนี้

(๑) โรงงานทุกจำพวกตามกฎหมายว่าด้วยโรงงาน

(๒) คลังน้ำมัน สถานที่เก็บรักษาน้ำมัน และสถานีบริการน้ำมัน ตามกฎหมายว่าด้วยการควบคุมน้ำมันเชื้อเพลิง เพื่อการจำหน่าย

(๓) คลังก๊าซปิโตรเลียมเหลว สถานที่บรรจุก๊าซปิโตรเลียมเหลวประเภทโรงบรรจุ สถานที่บรรจุก๊าซปิโตรเลียมเหลวประเภทห้องบรรจุ สถานที่เก็บรักษาก๊าซปิโตรเลียมเหลวประเภทโรงเก็บ และสถานีบริการก๊าซปิโตรเลียมเหลว ตามกฎหมายว่าด้วยการควบคุมน้ำมันเชื้อเพลิง

(๔) เลี้ยงม้า โค กระบือ สุกร สุนัข แพะ แกะ ห่าน เป็ด ไก่ ภูเขา กระจับปี่ หรือสัตว์ป่า ตามกฎหมายว่าด้วยการสงวนและคุ้มครองสัตว์ป่า เพื่อการค้า

(๕) สุสานและฌาปนสถานตามกฎหมายว่าด้วยสุสานและฌาปนสถาน

(๖) โรงแรมตามกฎหมายว่าด้วยโรงแรม

(๗) โรงมหรสพตามกฎหมายว่าด้วยการควบคุมอาคาร

(๘) จัดสรรที่ดินเพื่อประกอบอุตสาหกรรม

(๙) จัดสรรที่ดินเพื่อประกอบพาณิชยกรรม

(๑๐) จัดสรรที่ดินเพื่อการอยู่อาศัย

(๑๑) การอยู่อาศัยประเภทห้องแถว ตึกแถว หรือบ้านแถว

(๑๒) การอยู่อาศัยประเภทอาคารชุด หอพัก หรืออาคารอยู่อาศัยรวม

(๑๓) กิจการคลังสินค้าตามกฎหมายว่าด้วยคลังสินค้า ไซโล และห้องเย็น

(๑๔) สถานที่เก็บวัตถุไวไฟ วัตถุระเบิดได้ วัตถุมีพิษ หรือวัตถุกำมันตรังสี ตามกฎหมายว่าด้วยวัตถุอันตราย

(๑๕) สวนสนุกที่มีเครื่องเล่นตามกฎหมายว่าด้วยการควบคุมอาคาร

(๑๖) สนามแข่งรถ

(๑๗) สนามแข่งม้า

(๑๘) สนามยิงปืน

(๑๙) สนามกอล์ฟ

(๒๐) กำจัดมูลฝอยหรือสิ่งปฏิกูล

(๒๑) ซื่อขายหรือเก็บชิ้นส่วนเครื่องจักรกลเก่า

(๒๒) ซื่อขายหรือเก็บเศษวัสดุ

การใช้ประโยชน์ที่ดินประเภทนี้ ให้เป็นไป ดังต่อไปนี้

(๑) มีอัตราส่วนพื้นที่อาคารรวมกันทุกชั้นของอาคารทุกหลังต่อพื้นที่แปลงที่ดินที่ใช้เป็นที่ตั้งอาคารไม่เกิน ๑ : ๑ ทั้งนี้ ที่ดินแปลงใดที่ได้ใช้ประโยชน์แล้ว หากมีการแบ่งแยกหรือแบ่งโอนไม่ว่าจะกี่ครั้งก็ตาม อัตราส่วนพื้นที่อาคารรวมกันทุกชั้นของอาคารทุกหลังต่อพื้นที่แปลงที่ดินที่ใช้เป็นที่ตั้งอาคารของที่ดินแปลงที่เกิดจากการแบ่งแยกหรือแบ่งโอนทั้งหมดรวมกันต้องไม่เกิน ๑ : ๑

(๒) มีอัตราส่วนพื้นที่ว่างอันปราศจากสิ่งปกคลุมดินของแปลงที่ดินที่อาคารตั้งอยู่ต่อพื้นที่ใช้สอยรวมของอาคารไม่น้อยกว่าร้อยละห้าสิบ ทั้งนี้ ที่ดินแปลงใดที่ได้ใช้ประโยชน์แล้ว หากมีการแบ่งแยกหรือแบ่งโอนไม่ว่าจะกี่ครั้งก็ตาม อัตราส่วนพื้นที่ว่างอันปราศจากสิ่งปกคลุมดินของแปลงที่ดินที่อาคารตั้งอยู่ต่อพื้นที่ใช้สอยรวมของอาคารของที่ดินแปลงที่เกิดจากการแบ่งแยกหรือแบ่งโอนทั้งหมดรวมกันต้องไม่น้อยกว่าร้อยละห้าสิบ และให้มีพื้นที่น้ำซึมผ่านได้เพื่อปลูกต้นไม้ไม่น้อยกว่าร้อยละห้าสิบของพื้นที่ว่าง

(๓) การใช้ประโยชน์ที่ดินเพื่อกิจการใด ๆ ให้ดำเนินการหรือประกอบกิจการได้ในอาคารที่มีพื้นที่ทั้งหมดรวมกันไม่เกิน ๒๐๐ ตารางเมตร และที่มีความสูงไม่เกิน ๗ เมตร เว้นแต่ดำเนินการโดยหน่วยงานของรัฐหรือเป็นการก่อสร้างเกี่ยวกับสาธารณูปโภคหรือสาธารณูปการ การวัดความสูงของอาคารให้วัดจากระดับพื้นดินที่ก่อสร้างถึงพื้นลาดฟ้า สำหรับอาคารทรงจั่วหรือปั้นหยาให้วัดจากระดับพื้นดินที่ก่อสร้างถึงยอดผนังของชั้นสูงสุด

(๔) ให้มีที่ว่างตามแนวนานริมเขตทางหลวงแผ่นดินหมายเลข ๓๒๑ ไม่น้อยกว่า ๑๐ เมตร

(๕) ให้มีที่ว่างตามแนวนานริมฝั่งตามสภาพธรรมชาติของลำคลอง หรือแหล่งน้ำสาธารณะ ไม่น้อยกว่า ๖ เมตร เว้นแต่เป็นการก่อสร้างเพื่อการคมนาคมและขนส่งทางน้ำหรือการสาธารณูปโภค

ข้อ ๑๙ ที่ดินประเภทสถาบันศาสนา ให้ใช้ประโยชน์ที่ดินเพื่อการศาสนาหรือเกี่ยวข้องกับการศาสนา การศึกษา สถาบันราชการ หรือสาธารณประโยชน์เท่านั้น

ข้อ ๒๐ ที่ดินประเภทสถาบันราชการ การสาธารณูปโภคและสาธารณูปการ ให้ใช้ประโยชน์ที่ดินเพื่อกิจการของรัฐ กิจการเกี่ยวกับการสาธารณูปโภคและสาธารณูปการ หรือสาธารณประโยชน์เท่านั้น

ส่วนที่ ๒

แผนผังแสดงที่โล่ง

ข้อ ๒๑ แผนผังแสดงที่โล่งพร้อมด้วยข้อกำหนดการใช้ประโยชน์ที่ดิน ได้จัดทำขึ้นเพื่อประโยชน์ในการดำรงรักษาที่โล่งไว้เพื่อสาธารณประโยชน์และสภาพแวดล้อมอันจะเป็นการรักษาสภาพภูมิทัศน์ที่ดีของชุมชน รวมทั้งเพื่อป้องกันภัยพิบัติ

ที่โล่งตามแผนผังแสดงที่โล่งท้ายประกาศนี้ บริเวณ ลร. - ๑ ถึง ลร. - ๖ ให้เป็นที่ดินประเภทที่โล่งเพื่อการสงวนรักษาสภาพการระบายน้ำตามธรรมชาติ

ข้อ ๒๒ ที่ดินประเภทที่โล่งเพื่อการสงวนรักษาสภาพการระบายน้ำตามธรรมชาติ ให้ใช้ประโยชน์ที่ดินเพื่อการสงวนรักษาสภาพการระบายน้ำตามธรรมชาติ หรือเพื่อวัตถุประสงค์อื่นตามข้อกำหนดการใช้ประโยชน์ที่ดินตามที่ได้จำแนกประเภทไว้ในบริเวณนั้น โดยต้องไม่มีการถมดินก่อสร้าง หรือดำเนินการใด ๆ ในที่ดินอันเป็นการลดประสิทธิภาพของการระบายน้ำตามธรรมชาติ

ส่วนที่ ๓

แผนผังแสดงโครงการคมนาคมและขนส่ง

ข้อ ๒๓ การใช้ประโยชน์ที่ดินในบริเวณแนวนนสาย ก ๑ ถนนสาย ก ๒ ถนนสาย ก ๓ ถนนสาย ข ๑ ถนนสาย ข ๒ ถนนสาย ข ๓ ถนนสาย ค ๑ ถนนสาย ค ๒ ถนนสาย ค ๓ ถนนสาย ค ๔ ถนนสาย ง ถนนสาย จ ๑ ถนนสาย จ ๒ และถนนสาย จ ๓ ตามแผนผังแสดงโครงการคมนาคมและขนส่งท้ายประกาศนี้ ห้ามใช้ประโยชน์ที่ดินเพื่อกิจการอื่น นอกจากกิจการตามที่กำหนด ดังต่อไปนี้

- (๑) การสร้างถนนหรือเกี่ยวข้องกับถนน และการสาธารณูปโภคและสาธารณูปการ
- (๒) การสร้างรั้วหรือกำแพง
- (๓) เกษตรกรรมหรือเกี่ยวข้องกับเกษตรกรรมที่มีความสูงของอาคารไม่เกิน ๙ เมตร หรือไม่ใช่อาคารขนาดใหญ่

ส่วนที่ ๔

แผนผังแสดงโครงการกิจการสาธารณูปโภค

ข้อ ๒๔ การใช้ประโยชน์ที่ดินตามแผนผังแสดงโครงการกิจการสาธารณูปโภคท้ายประกาศนี้ ให้เป็นไปดังต่อไปนี้

- (๑) โครงการกิจการสาธารณูปโภคประเภท ๑ ให้เป็นโรงผลิตน้ำประปา
- (๒) โครงการกิจการสาธารณูปโภคประเภท ๒ ให้เป็นสถานีดับเพลิง

(๓) โครงการกิจการสาธารณูปโภคประเภท ๓ ให้เป็นสถานที่กำจัดขยะ

(๔) โครงการกิจการสาธารณูปโภคประเภท ๔ ให้เป็นโรงบำบัดน้ำเสีย

ส่วนที่ ๕

แผนผังแสดงโครงการกิจการสาธารณูปโภคเพื่อการระบายน้ำ

ข้อ ๒๕ การใช้ประโยชน์ที่ดินตามแผนผังแสดงโครงการกิจการสาธารณูปโภคเพื่อการระบายน้ำ
ท้ายประกาศนี้ ให้เป็นไป ดังต่อไปนี้

(๑) โครงการกิจการสาธารณูปโภคประเภท ๑ ให้เป็นประตูละบายน้ำ

(๒) โครงการกิจการสาธารณูปโภคประเภท ๒ ให้เป็นแก้มลิง

(๓) โครงการกิจการสาธารณูปโภคประเภท ๓ ให้เป็นคันป้องกันน้ำท่วม

(๔) โครงการกิจการสาธารณูปโภคประเภท ๔ ให้เป็นคลองระบายน้ำ

ประกาศ ณ วันที่ ๘ ตุลาคม พ.ศ. ๒๕๖๗

อนุทิน ชาญวีรกูล

รัฐมนตรีว่าการกระทรวงมหาดไทย

ลำดับที่	ประเภทหรือชนิดของโรงงาน	ที่ดินประเภท												หมายเหตุ
		ที่อยู่อาศัย หนาแน่นน้อย			ที่อยู่อาศัย หนาแน่นปานกลาง			พาณิชยกรรมและ ที่อยู่อาศัยหนาแน่นมาก			ชนบทและ เกษตรกรรม			
		โรงงานจำพวกที่			โรงงานจำพวกที่			โรงงานจำพวกที่			โรงงานจำพวกที่			
		๑	๒	๓	๑	๒	๓	๑	๒	๓	๑	๒	๓	
๑๐	โรงงานประกอบกิจการเกี่ยวกับอาหารจากแป้งอย่างหนึ่งอย่างใด ดังต่อไปนี้ (๑) การทำขนมปังหรือขนมเค้ก (๒) การทำขนมปังกรอบหรือขนมอบแห้ง (๓) การทำผลิตภัณฑ์อาหารจากแป้ง เป็นเส้น เม็ด หรือชิ้น		ได้									ได้	ได้	
๑๑	โรงงานประกอบกิจการเกี่ยวกับน้ำตาล ซึ่งทำจากอ้อย ปืช หญ้าหวาน หรือพืชอื่นที่ให้ความหวาน อย่างหนึ่งอย่างใด ดังต่อไปนี้ (๑) การทำน้ำเชื่อม (๒) การทำน้ำตาลทรายแดง (๓) การทำน้ำตาลทรายดิบหรือน้ำตาลทรายขาว (๔) การทำน้ำตาลทรายดิบหรือน้ำตาลทรายขาวให้บริสุทธิ์ (๕) การทำน้ำตาลก้อนหรือน้ำตาลผง (๖) การทำกลูโคส เดกซ์โทรส ฟรักโทส หรือผลิตภัณฑ์อื่นที่คล้ายคลึงกัน (๗) การทำน้ำตาลจากน้ำหวานของต้นมะพร้าว ต้นตาลโตนด หรือพืชอื่น ๆ ซึ่งมีไซออย		ได้									ได้	ได้	
๑๒	โรงงานประกอบกิจการเกี่ยวกับชา กาแฟ โกโก้ ช็อกโกแลต หรือขนมหวานอย่างหนึ่งอย่างใด ดังต่อไปนี้ (๑) การทำใบชาแห้งหรือใบชาผง (๒) การคั่ว บด หรือป่นกาแฟ หรือการทำกาแฟ (๓) การทำโกโก้ผงหรือขนมจากโกโก้ (๔) การทำช็อกโกแลต ช็อกโกแลตผง หรือขนมจากช็อกโกแลต (๕) การทำเก็ทฮวยผง ชิงผง หรือเครื่องตีชนิดผงจากพืชอื่น ๆ (๖) การทำมะขามอัดเม็ด มะนาวอัดเม็ด หรือผลไม้อัดเม็ด (๗) การเชื่อมหรือเชื่อมผลไม้หรือเปลือกผลไม้ หรือการเคลือบผลไม้หรือเปลือกผลไม้ด้วยน้ำตาล (๘) การอบหรือคั่วถั่วหรือเมล็ดผลไม้ (Nuts) หรือการเคลือบถั่วหรือเมล็ดผลไม้ (Nuts) ด้วยน้ำตาล กาแฟ โกโก้ หรือช็อกโกแลต		ได้			ได้						ได้	ได้	
			ได้									ได้*	ได้*	*เฉพาะบริเวณหมายเลข ๕.๑
												ได้*	ได้*	*เฉพาะบริเวณหมายเลข ๕.๑
			ได้									ได้*	ได้*	*เฉพาะบริเวณหมายเลข ๕.๑
												ได้*	ได้*	*เฉพาะบริเวณหมายเลข ๕.๑

ลำดับที่	ประเภทหรือชนิดของโรงงาน	ที่ดินประเภท												หมายเหตุ
		ที่อยู่อาศัย หนาแน่นน้อย			ที่อยู่อาศัย หนาแน่นปานกลาง			พาณิชยกรรมและ ที่อยู่อาศัยหนาแน่นมาก			ชนบทและ เกษตรกรรม			
		โรงงานจำพวกที่			โรงงานจำพวกที่			โรงงานจำพวกที่			โรงงานจำพวกที่			
		๑	๒	๓	๑	๒	๓	๑	๒	๓	๑	๒	๓	
	(๙) การทำหมากฝรั่ง (๑๐) การทำลูกกวาดหรือทอฟฟี่ (๑๑) การทำไอศกรีม		ได้									ได้		
๑๓	โรงงานประกอบกิจการเกี่ยวกับเครื่องปรุงหรือเครื่องประกอบอาหารอย่างหนึ่งอย่างใด ดังต่อไปนี้ (๕) การทำมันฝรั่ง (๖) การทำน้ำมันสลัด (๗) การบดหรือป่นเครื่องเทศ (๘) การทำพริกป่น พริกไทยป่น หรือเครื่องแกง											ได้	ได้	
๑๔	โรงงานประกอบกิจการเกี่ยวกับการทำ ตัด ซอย บด หรือย่อยน้ำแข็ง											ได้	ได้	
๑๕	โรงงานประกอบกิจการเกี่ยวกับอาหารสัตว์อย่างหนึ่งอย่างใด ดังต่อไปนี้ (๑) การทำอาหารผสมหรืออาหารสำเร็จรูปสำหรับเลี้ยงสัตว์ (๒) การป่นหรือบดพืช เมล็ดพืช กากพืช เนื้อสัตว์ กระดูกสัตว์ ขนสัตว์ หรือเปลือกหอยสำหรับทำหรือผสมเป็นอาหารสัตว์		ได้*									ได้*	ได้*	*เฉพาะในบริเวณฟาร์มปศุสัตว์
๑๙	โรงงานประกอบกิจการเกี่ยวกับมอลต์หรือเบียร์อย่างหนึ่งอย่างใด ดังต่อไปนี้ (๑) การทำ ป่น หรือบดมอลต์ (๒) การทำเบียร์												ได้ ได้*	*เฉพาะในสถานบริการ
๒๐	โรงงานประกอบกิจการเกี่ยวกับน้ำดื่ม เครื่องดื่มที่ไม่มีแอลกอฮอล์ น้ำอัดลม หรือน้ำแร่ อย่างหนึ่งอย่างใด ดังต่อไปนี้ (๑) การทำน้ำดื่ม (๒) การทำเครื่องดื่มที่ไม่มีแอลกอฮอล์ (๓) การทำน้ำอัดลม (๔) การทำน้ำแร่		ได้									ได้	ได้	

ลำดับที่	ประเภทหรือชนิดของโรงงาน	ที่ดินประเภท												หมายเหตุ		
		ที่อยู่อาศัย หนาแน่นน้อย			ที่อยู่อาศัย หนาแน่นปานกลาง			พาณิชยกรรมและ ที่อยู่อาศัยหนาแน่นมาก			ชนบทและ เกษตรกรรม					
		โรงงานจำพวกที่			โรงงานจำพวกที่			โรงงานจำพวกที่			โรงงานจำพวกที่					
		๑	๒	๓	๑	๒	๓	๑	๒	๓	๑	๒	๓			
๓๙	โรงงานผลิตภาชนะบรรจุจากกระดาษทุกชนิดหรือแผ่นกระดาษไฟเบอร์ (Fibreboard)												ได้			
๔๐	โรงงานประกอบกิจการเกี่ยวกับเยื่อกระดาษหรือกระดาษแข็งอย่างหนึ่งอย่างใด ดังต่อไปนี้															
	(๑) การฉาบ ชัดมัน หรือทาภาชนะบรรจุหรือกระดาษแข็ง หรือการอัดกระดาษหรือกระดาษแข็งหลายชั้นเข้าด้วยกัน			ได้										ได้		
	(๒) การทำผลิตภัณฑ์ซึ่งมีใช้ภาชนะบรรจุจากเยื่อกระดาษ หรือกระดาษแข็ง		ได้										ได้	ได้		
๔๑	โรงงานประกอบกิจการเกี่ยวกับ															
	(๑) การพิมพ์ การทำเพิ่มเก็บเอกสาร การเย็บเล่ม ทำปก หรือตกแต่งสิ่งพิมพ์		ได้											ได้		
	(๒) การทำแม่พิมพ์โลหะ													ได้		
๕๓	โรงงานประกอบกิจการเกี่ยวกับผลิตภัณฑ์พลาสติกอย่างหนึ่งอย่างใด ดังต่อไปนี้															
	(๑) การทำเครื่องมือ เครื่องใช้ เครื่องเรือน หรือเครื่องประดับ และรวมถึงชิ้นส่วนของผลิตภัณฑ์ดังกล่าว													ได้	ได้	
	(๒) การทำเส้นหรือพรม													ได้	ได้	
	(๓) การทำเปลือกหุ้มไม้กรอก													ได้	ได้	
	(๔) การทำภาชนะบรรจุ เช่น ถังหรือกระสอบ													ได้	ได้	
	(๕) การทำพลาสติกเป็นเม็ด แท่ง ท่อ หลอด แผ่น ชิ้น ผง หรือรูปทรงต่าง ๆ														ได้	
	(๖) การทำผลิตภัณฑ์สำหรับใช้เป็นฉนวน														ได้	ได้
	(๗) การทำรองเท้าหรือชิ้นส่วนของรองเท้า														ได้	ได้
	(๘) การอัดพลาสติกหลาย ๆ ชั้นเป็นแผ่น														ได้	ได้
(๙) การล้าง บด หรือย่อยพลาสติก														ได้		
๕๔	โรงงานผลิตแก้ว เส้นใยแก้ว หรือผลิตภัณฑ์แก้ว														ได้	
๕๕	โรงงานผลิตภัณฑ์เครื่องกระเบื้องเคลือบ เครื่องปั้นดินเผา หรือเครื่องดินเผา และรวมถึงการเตรียมวัสดุเพื่อการดังกล่าว		ได้											ได้		
๕๖	โรงงานผลิตอิฐ กระเบื้อง หรือท่อสำหรับใช้ในการก่อสร้างบ้านหลอมโลหะ กระเบื้องประดับ (Architectural Terracotta) รองในเตาไฟ ท่อหรือยอดปล่องไฟ หรือวัตถุทนไฟจากดินเหนียว													ได้*	*เฉพาะผลิตอิฐจากดินเหนียว	

ลำดับที่	ประเภทหรือชนิดของโรงงาน	ที่ดินประเภท												หมายเหตุ		
		ที่อยู่อาศัย หนาแน่นน้อย			ที่อยู่อาศัย หนาแน่นปานกลาง			พาณิชยกรรมและ ที่อยู่อาศัยหนาแน่นมาก			ชนบทและ เกษตรกรรม					
		โรงงานจำพวกที่			โรงงานจำพวกที่			โรงงานจำพวกที่			โรงงานจำพวกที่					
		๑	๒	๓	๑	๒	๓	๑	๒	๓	๑	๒	๓			
๖๗	โรงงานประกอบกิจการเกี่ยวกับเครื่องจักร ส่วนประกอบ หรืออุปกรณ์ของเครื่องจักรสำหรับประดิษฐ์โลหะ หรือไม้อย่างหนึ่งอย่างใด ดังต่อไปนี้ (๑) การทำ ดัดแปลง หรือซ่อมแซมเครื่องจักรสำหรับโรงเลื่อย ไซ ทำเครื่องเรือน หรือทำไม้วีเนียร์ (๒) การทำ ดัดแปลง หรือซ่อมแซมเครื่องกลึง เครื่องคว้าน เครื่องเจาะ เครื่องกัด (Milling Machines) เครื่องเจียน เครื่องตัด (Shearing Machines) หรือเครื่องไส (Shaping Machines)													ได้		
๖๘	โรงงานผลิต ประกอบ ดัดแปลง หรือซ่อมแซมเครื่องจักรสำหรับอุตสาหกรรมกระดาษ เคมี อาหาร การปั่นทอ การพิมพ์ การผลิตซีเมนต์หรือผลิตภัณฑ์ดินเหนียว การก่อสร้าง การทำเหมืองแร่ การเจาะหาปิโตรเลียม หรือการกลั่นน้ำมัน และรวมถึงส่วนประกอบหรืออุปกรณ์ของเครื่องจักรดังกล่าว													ได้		
๖๙	โรงงานผลิต ประกอบ ดัดแปลง หรือซ่อมแซมเครื่องคำนวณ เครื่องทำบัญชี เครื่องจักรสำหรับระบบบัตรเจาะ เครื่องจักรสำหรับใช้ในการคำนวณชนิดดิจิทัลหรือชนิดอนาล็อก หรือเครื่องอิเล็กทรอนิกส์สำหรับปฏิบัติ กับข้อมูลที่เกี่ยวข้องกันหรืออุปกรณ์ (Digital or Analog Computers, Associated Electronic Data Processing Equipment, or Accessories) เครื่องรวมราคาของขาย (Cash Registers) เครื่องพิมพ์ดีด เครื่องชั่งซึ่งมีเครื่องชั่งที่ใช้ในห้องทดลองวิทยาศาสตร์ หรือเครื่องอัดสำเนาซึ่งมีใช้เครื่องอัดสำเนา ด้วยการถ่ายภาพ และรวมถึงส่วนประกอบหรืออุปกรณ์ของผลิตภัณฑ์ดังกล่าว													ได้		
๗๐	โรงงานผลิต ประกอบ ดัดแปลง หรือซ่อมแซมเครื่องสูบน้ำ เครื่องอัดอากาศหรือก๊าซ เครื่องเป่าลม เครื่องปรับหรือถ่ายเทอากาศ เครื่องโปรยน้ำดับไฟ ตู้เย็นหรือเครื่องประกอบตู้เย็น เครื่องขายสินค้าอัตโนมัติ เครื่องล้าง ชัก ชักแห้ง หรือรีดผ้า เครื่องเย็บ เครื่องส่งกำลังกล เครื่องยก บันจัน ลิฟต์ บันไดเลื่อน รถบรรทุก รถแทรกเตอร์ รถพ่วงสำหรับใช้ในการอุตสาหกรรม รถยกซ้อนของ (Stackers) เตาไฟหรือเตาอบสำหรับใช้ในการ อุตสาหกรรมหรือสำหรับใช้ในบ้าน แต่ผลิตภัณฑ์นั้นต้องไม่ใช่พลังงานไฟฟ้า และรวมถึงส่วนประกอบ หรืออุปกรณ์ของผลิตภัณฑ์ดังกล่าว													ได้		
๗๑	โรงงานผลิต ประกอบ ดัดแปลง หรือซ่อมแซมเครื่องจักรหรือผลิตภัณฑ์ที่ระบุไว้ในลำดับที่ ๗๐ เฉพาะที่ใช้ไฟฟ้า เครื่องยนต์ไฟฟ้า เครื่องกำเนิดไฟฟ้า หม้อแปลงแรงไฟฟ้า เครื่องสับหรือบังคับไฟฟ้า เครื่องใช้สำหรับแผงไฟฟ้า เครื่องเปลี่ยนทางไฟฟ้า เครื่องส่งหรือจำหน่ายไฟฟ้า เครื่องสำหรับใช้บังคับไฟฟ้า หรือเครื่องเชื่อมไฟฟ้า													ได้*		*เฉพาะดัดแปลงหรือซ่อมแซม

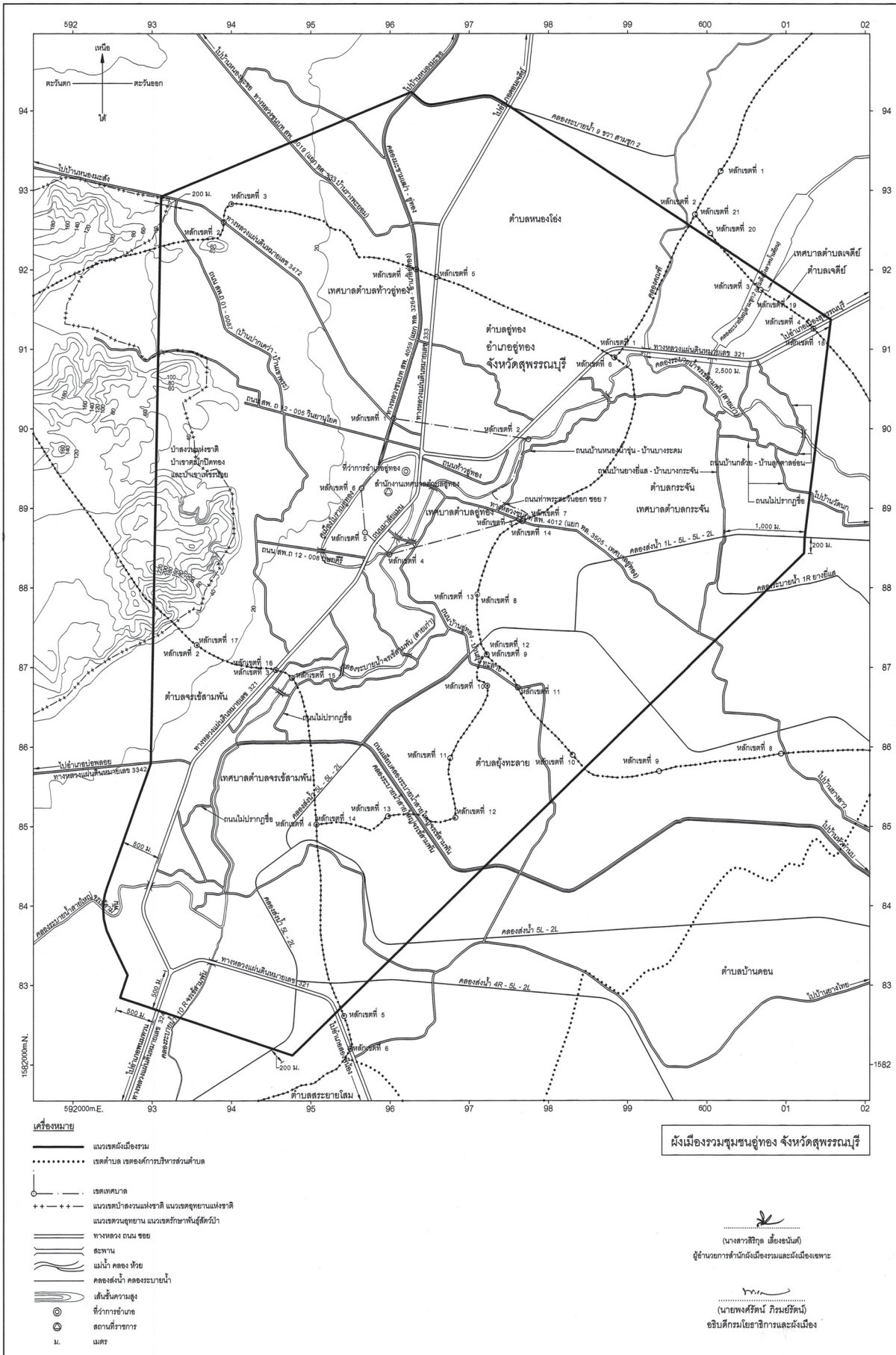
ลำดับที่	ประเภทหรือชนิดของโรงงาน	ที่ดินประเภท												หมายเหตุ	
		ที่อยู่อาศัย หนาแน่นน้อย			ที่อยู่อาศัย หนาแน่นปานกลาง			พาณิชยกรรมและ ที่อยู่อาศัยหนาแน่นมาก			ชนบทและ เกษตรกรรม				
		โรงงานจำพวกที่			โรงงานจำพวกที่			โรงงานจำพวกที่			โรงงานจำพวกที่				
		๑	๒	๓	๑	๒	๓	๑	๒	๓	๑	๒	๓		
๘๕	โรงงานผลิตหรือประกอบเครื่องดนตรี และรวมถึงชิ้นส่วนหรืออุปกรณ์ของเครื่องดนตรีดังกล่าว												ได้		
๘๖	โรงงานผลิตหรือประกอบเครื่องมือหรือเครื่องใช้ในการกีฬา การบริหารร่างกาย การเล่นบิลเลียด โบว์ลิ่ง หรือตกปลา และรวมถึงชิ้นส่วนหรืออุปกรณ์ของเครื่องมือหรือเครื่องใช้ดังกล่าว												ได้		
๘๗	โรงงานประกอบกิจการเกี่ยวกับเครื่องเล่น เครื่องมือ หรือเครื่องใช้ที่มีได้ระบุไว้ในลำดับอื่นอย่างหนึ่งอย่างใด ดังต่อไปนี้ (๑) การทำเครื่องเล่น (๒) การทำเครื่องเขียนหรือเครื่องวาดภาพ (๓) การทำเครื่องเพชร พลอย หรือเครื่องประดับสำหรับการแสดง (๔) การทำร่ม ไม้ถือ ขนนก ดอกไม้เทียม ซิป กระดุม ไม้กวาด แปรง ตะเกียง โป๊ะตะเกียงหรือไฟฟ้า กล้องสุบยา หรือกล้องบุหรี่ กันกรองบุหรี่ หรือไฟแช็ก (๕) การทำป้าย ตรา เครื่องหมาย ป้ายติดของ หรือเครื่องโฆษณาสินค้า ตราโลหะ หรือยางแม่พิมพ์ลายฉลุ (Stencils) (๖) การทำแหคลุมผม ซ้อมผม หรือผมปลอม												ได้		
๘๘	โรงงานผลิตพลังงานไฟฟ้าอย่างหนึ่งอย่างใด ดังต่อไปนี้ (๑) การผลิตพลังงานไฟฟ้าจากพลังงานแสงอาทิตย์ ยกเว้นที่ติดตั้งบนหลังคา าดาดฟ้า หรือส่วนหนึ่งส่วนใด บนอาคาร ซึ่งบุคคลอาจเข้าอยู่หรือใช้สอยได้ โดยมีขนาดกำลังการผลิตติดตั้งสูงสุดรวมกัน ของแผงเซลล์แสงอาทิตย์ไม่เกิน ๑,๐๐๐ กิโลวัตต์													ได้	
๙๐	โรงงานจัดหาน้ำ ทำน้ำให้บริสุทธิ์ หรือจำหน่ายน้ำไปยังอาคารหรือโรงงานอุตสาหกรรม													ได้	
๙๑	โรงงานบรรจุสินค้าในภาชนะโดยไม่มีการผลิตอย่างหนึ่งอย่างใด ดังต่อไปนี้ (๑) การบรรจุสินค้าทั่วไป													ได้	
๙๒	โรงงานห้องเย็น													ได้	
๙๓	โรงงานซ่อมรองเท้าหรือเครื่องหนัง	ได้			ได้			ได้					ได้		
๙๔	โรงงานซ่อมเครื่องมือไฟฟ้าหรือเครื่องใช้ไฟฟ้า สำหรับใช้ในบ้านหรือใช้ประจำตัว	ได้			ได้			ได้					ได้		

ลำดับที่	ประเภทหรือชนิดของโรงงาน	ที่ดินประเภท												หมายเหตุ	
		ที่อยู่อาศัย หนาแน่นน้อย			ที่อยู่อาศัย หนาแน่นปานกลาง			พาณิชยกรรมและ ที่อยู่อาศัยหนาแน่นมาก			ชนบทและ เกษตรกรรม				
		โรงงานจำพวกที่			โรงงานจำพวกที่			โรงงานจำพวกที่			โรงงานจำพวกที่				
		๑	๒	๓	๑	๒	๓	๑	๒	๓	๑	๒	๓		
๑๐๗	โรงงานผลิตแผ่นซีดี (ผลิตภัณฑ์ที่ใช้สำหรับบันทึกข้อมูลเสียง หรือภาพในรูปของอิเล็กทรอนิกส์และสามารถอ่านได้โดยใช้เครื่องมือที่อาศัยแหล่งแสงที่มีกำลังสูง เช่น แสงเลเซอร์) แผ่นเสียง แถบบันทึกภาพ แถบบันทึกเสียง และแถบบันทึกภาพและเสียง ทั้งนี้ ไม่ว่าจะอยู่ในรูปของผลิตภัณฑ์ที่ได้มีการบันทึกข้อมูลไว้แล้ว หรือมีการบันทึกซ้ำได้อีก หรือยังมีได้มีการบันทึกข้อมูล													ได้	

หมายเหตุ

ลำดับที่	หมายถึง	ลำดับที่ตามกฎหมายว่าด้วยโรงงาน
ได้	หมายถึง	สามารถประกอบกิจการโรงงานได้ภายใต้บังคับของกฎหมายว่าด้วยโรงงาน
ได้*	หมายถึง	สามารถประกอบกิจการโรงงานได้ภายใต้บังคับของกฎหมายว่าด้วยโรงงานตามเงื่อนไขในหมายเหตุ
โรงงานจำพวกที่	หมายถึง	จำพวกโรงงานตามกฎหมายว่าด้วยโรงงาน

แผนที่ท้ายประกาศกระทรวงมหาดไทย
เรื่อง การให้ใช้บังคับผังเมืองรวมชุมชนอุทอง จังหวัดสุพรรณบุรี
พ.ศ. 2567

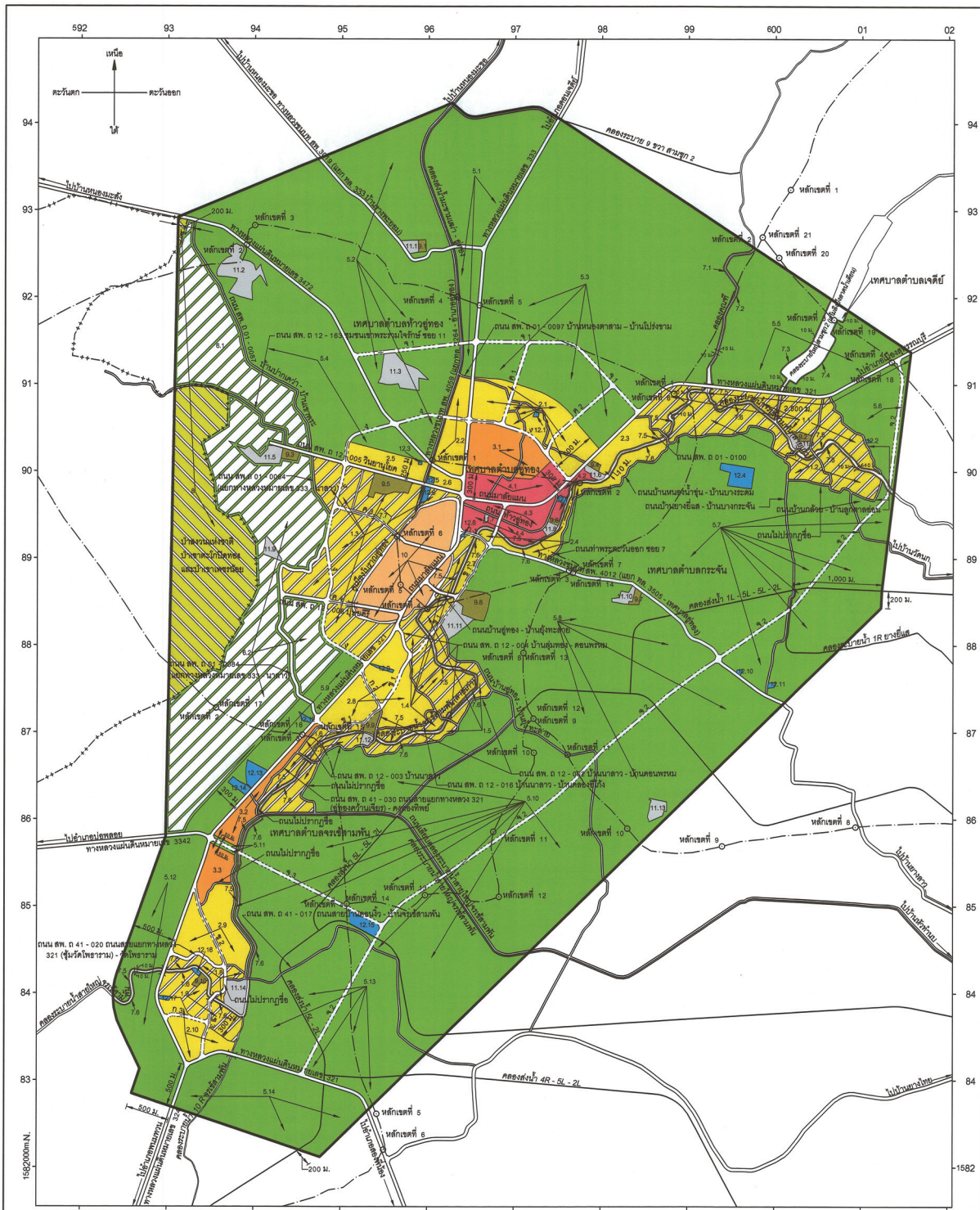


แผนผังกำหนดการใช้ประโยชน์ที่ดินตามที่ได้จำแนกประเภทท้ายประกาศกระทรวงมหาดไทย
เรื่อง การให้ใช้บังคับผังเมืองรวมชุมชนอุทอง จังหวัดสุพรรณบุรี

พ.ศ. 2567

มาตราส่วน 1:25,000

0 0.5 1 2 กิโลเมตร



เครื่องหมาย

- แนวเขตผังเมืองรวม
- เขตเทศบาล
- แนวเขตบ้านสงวนแห่งชาติ แนวเขตอุทยานแห่งชาติ
- แนวเขตอุทยานแห่งชาติ แนวเขตรักษาพันธุ์สัตว์ป่า
- ถนนดิน
- ถนนดินลูกรัง
- สะพาน
- แม่น้ำ คลอง ห้วย
- คลองส่งน้ำ คลองระบายน้ำ
- เมตร

1. เขตสีเหลืองมีเส้นทแยงสีขาว
2. เขตสีเหลือง
3. เขตสีส้ม
4. เขตสีแดง
5. เขตสีเขียว
6. เขตสีครามมีกรอบและเส้นทแยงสีเขียว
7. เขตสีเขียวอ่อน
8. เขตสีเขียวอ่อนมีเส้นทแยงสีขาว
9. เขตสีเขียวหมึก
10. เขตสีน้ำตาลอ่อน
11. เขตสีเทาอ่อน
12. เขตสีน้ำเงิน

- ที่ดินประเภทเกษตรกรรมที่การอยู่อาศัย
- ที่ดินประเภทที่อยู่อาศัยหนาแน่นน้อย
- ที่ดินประเภทที่อยู่อาศัยหนาแน่นปานกลาง
- ที่ดินประเภทพาณิชยกรรมและที่อยู่อาศัยหนาแน่นมาก
- ที่ดินประเภทพาณิชยกรรมและราชการ
- ที่ดินประเภทที่อยู่อาศัยหนาแน่นมากและราชการ
- ที่ดินประเภทที่อยู่อาศัยหนาแน่นมากและราชการที่ขาดแคลนที่ดินของรัฐ
- ที่ดินประเภทอนุรักษ์ที่ไม่ใช่
- ที่ดินประเภทสถาบันการศึกษา
- ที่ดินประเภทอนุรักษ์ที่สงวนเพื่อส่งเสริมเอกลักษณ์ศิลปวัฒนธรรมไทย
- ที่ดินประเภทสถาบันศาสนา
- ที่ดินประเภทสถาบันราชการ การสาธารณสุข ปศุสัตว์ และสวนสาธารณะ

ผังเมืองรวมชุมชนอุทอง จังหวัดสุพรรณบุรี

(นางสาวสิริภุช เสือชยันดี)
ผู้อำนวยการสำนักผังเมืองรวมและผังเมืองเฉพาะ

(นายพงษ์วิวัฒน์ ภิรมย์รัตน์)
อธิบดีกรมโยธาธิการและผังเมือง

รายการประกอบแผนผังกำหนดการใช้ประโยชน์ที่ดินตามที่ได้จำแนกประเภทท้ายประกาศกระทรวงมหาดไทย
เรื่อง การใช้ใช้บังคับผังเมืองรวมชุมชนอุ้มทอง จังหวัดสุพรรณบุรี
พ.ศ. ๒๕๖๗

การใช้ประโยชน์ที่ดินให้เป็นไปตามแผนผังกำหนดการใช้ประโยชน์ที่ดินตามที่ได้จำแนก
ประเภทท้ายประกาศ ตามที่กำหนดไว้ในข้อ ๘ คือ

๑. ที่ดินในบริเวณหมายเลข ๑.๑ ถึงหมายเลข ๑.๙ ที่กำหนดไว้เป็นสีเหลืองมีเส้นทแยงสีขาว
ให้เป็นที่ดินประเภทอนุรักษ์เพื่อการอยู่อาศัย มีรายการดังต่อไปนี้

๑.๑ ด้านเหนือ จดทางหลวงแผ่นดินหมายเลข ๓๒๑ ปากใต้
ด้านตะวันออก จดถนนบ้านกล้วย – บ้านลูกตาลอ่อน ปากตะวันตก
ด้านใต้ จดเส้นขนานระยะ ๑๐ เมตร กับริมฝั่งคลองระบายน้ำ

จรเข้สามพัน (สายเก่า) ฝั่งเหนือ วัดยางยี่แสบ และโรงเรียนวัดยางยี่แสบ

ด้านตะวันตก จดถนน สพ. ๑๑ – ๑๑๐๐ ปากตะวันออก

ทั้งนี้ ยกเว้นบริเวณหมายเลข ๗.๑ หมายเลข ๗.๒ หมายเลข ๗.๓ และหมายเลข ๗.๔

ที่กำหนดไว้เป็นสีเขียวอ่อน

๑.๒ ด้านเหนือ จดเส้นขนานระยะ ๑๐ เมตร กับริมฝั่งคลองระบายน้ำ

จรเข้สามพัน (สายเก่า) ฝั่งใต้

ด้านตะวันออก จดถนนบ้านกล้วย – บ้านลูกตาลอ่อน ปากตะวันตก

ด้านใต้ จดถนนบ้านกล้วย – บ้านลูกตาลอ่อน ปากเหนือ

ถนนไม่ปรากฏชื่อ ปากเหนือ ถนนบ้านยางยี่แสบ – บ้านบางกระจัน ปากตะวันออก และถนน สพ. ๑๑ – ๑๑๐๐
ปากเหนือ

ด้านตะวันตก จดถนน สพ. ๑๑ – ๑๑๐๐ ปากตะวันออก

๑.๓ ด้านเหนือ จดถนน สพ. ๑๒ – ๐๐๕ วินยานุโยค ปากใต้

โรงเรียนอุ้มทอง และบ้านพักเจ้าหน้าที่ฝ่ายส่งน้ำและบำรุงรักษาที่ ๒

ด้านตะวันออก จดทางหลวงแผ่นดินหมายเลข ๓๓๓ ปากตะวันตก

ถนนมาลัยแมน ปากตะวันตก คูเมืองโบราณอุ้มทอง ฝั่งตะวันตกและฝั่งใต้ และทางหลวงแผ่นดินหมายเลข ๓๒๑
ปากตะวันตก

ด้านใต้ จดถนนสาย ง ปากเหนือและปากตะวันออก

และถนน สพ. ๑๒ – ๐๐๘ ปุขยคีรี ปากเหนือ

ด้านตะวันตก จดถนน สพ. ๑๑ – ๐๐๘๔ (แยกทางหลวงหมายเลข ๓๓๓ –

นาลาว) ปากตะวันออกและปากใต้ และถนนสาย ง ปากตะวันออก

ทั้งนี้ ยกเว้นบริเวณหมายเลข ๗.๗ ที่กำหนดไว้เป็นสีเขียวอ่อน

๑.๔ ด้านเหนือ จดสำนักงานสาธารณสุขอำเภออุ้มทอง และถนนสาย ก ๑

ปากใต้

ด้านตะวันออก จดเส้นขนานระยะ ๑๐ เมตร กับริมฝั่งคลองระบายน้ำ

จรเข้สามพัน (สายเก่า) ฝั่งตะวันตก

ด้านใต้ จดเส้นขนานระยะ ๑๐ เมตร กับริมฝั่งคลองระบายน้ำ

จรเข้สามพัน (สายเก่า) ฝั่งเหนือ

ด้านตะวันตก	จดถนน สพ. ถ ๑๒ – ๐๐๒ บ้านนาลาว – บ้านดอนพรหม
ปากตะวันออก ถนน สพ. ถ ๑๒ – ๐๑๖ บ้านนาลาว – บ้านคลองอีไ้ก้ง	ปากใต้ ถนน สพ. ถ ๑๒ – ๐๐๔
บ้านลุ่มทอง – ดอนพรหม	ปากตะวันออก ทางหลวงแผ่นดินหมายเลข ๓๒๑
ปากตะวันออก คูเมืองโบราณอุ้งทอง	
ฝั่งตะวันออก และถนนมาลัยแมน	ปากตะวันออก
๑.๕ ด้านเหนือ	จดถนนบ้านอุ้งทอง – บ้านยั้งทะเลาย
ปากใต้	ปากใต้
ด้านตะวันออก	จดถนนสาย ข ๑
บ้านยั้งทะเลาย	ปากตะวันตก ถนนบ้านอุ้งทอง –
ปากตะวันตก และถนน สพ. ถ ๑๒ – ๐๐๒	บ้านนาลาว – บ้านดอนพรหม
ปากตะวันออก	ปากตะวันตก
ด้านใต้	จดถนน สพ. ถ ๑๒ – ๐๐๒
บ้านนาลาว – บ้านดอนพรหม	
ปากเหนือ	
ด้านตะวันตก	จดถนน สพ. ถ ๑๒ – ๐๐๒
บ้านนาลาว – บ้านดอนพรหม	
ปากตะวันออก และเส้นขนานระยะ ๑๐ เมตร	กับริมฝั่งคลองระบายน้ำจรเข้สามพัน (สายเก่า) ฝั่งใต้
และฝั่งตะวันออก	
๑.๖ ด้านเหนือ	จดถนนสาย ข ๑
ปากใต้	ปากใต้
ด้านตะวันออก	จดโรงเรียนวัดปทุมสุวรรณาส
ด้านใต้	จดเส้นขนานระยะ ๑๐ เมตร
กับริมฝั่งคลองระบายน้ำ	
จรเข้สามพัน (สายเก่า) ฝั่งเหนือ	และถนนเลียบบคลองระบายน้ำสายใหญ่
ปากเหนือ	
ด้านตะวันตก	จดถนนไม่ปรากฏชื่อ
ปากตะวันออก ถนน สพ. ถ ๔๑ – ๐๓๐	
ถนนสายแยกทางหลวง ๓๒๑ (อุ้งทองคว้านเจียร) – คงทองทิพย์	ปากตะวันออก และถนน สพ. ถ ๑๒ – ๐๐๓
บ้านนาลาว	ปากตะวันออก
๑.๗ ด้านเหนือ	จดเส้นขนานระยะ ๑๐ เมตร
กับริมฝั่งคลองระบายน้ำ	
จรเข้สามพัน (สายเก่า) ฝั่งใต้	
ด้านตะวันออก	จดวัดปทุมสุวรรณาส
ถนน สพ. ถ ๑๒ – ๐๐๓	บ้านนาลาว
ปากเหนือและปากตะวันตก	และถนนไม่ปรากฏชื่อ
ปากตะวันตก	
ด้านใต้	จดถนนเลียบบคลองระบายน้ำสายใหญ่
จรเข้สามพัน	
ปากเหนือ	
ด้านตะวันตก	จดเส้นขนานระยะ ๑๐ เมตร
กับริมฝั่งคลองระบายน้ำ	
จรเข้สามพัน (สายเก่า) ฝั่งตะวันออก	
๑.๘ ด้านเหนือ	จดถนน สพ. ถ ๔๑ – ๐๒๐
ถนนสายแยกทางหลวง ๓๒๑	
(ซุ้มวัดโพธาราม) – วัดโพธาราม	ปากใต้
ด้านตะวันออก	จดถนนเลียบบคลองระบายน้ำสายใหญ่
จรเข้สามพัน	
ปากตะวันตก ถนน สพ. ถ ๔๑ – ๐๑๗	ถนนสายบ้านดอนงิ้ว – บ้านจรเข้สามพัน
ปากเหนือ	ถนนไม่ปรากฏชื่อ
ปากตะวันตก และวัดโพธาราม	
ด้านใต้	จดเส้นขนานระยะ ๑๐ เมตร
กับริมฝั่งคลองระบายน้ำ	
สายใหญ่จรเข้สามพัน ฝั่งเหนือ	
ด้านตะวันตก	จดทางหลวงแผ่นดินหมายเลข ๓๒๑
ปากตะวันออก	

๑.๙ ด้านเหนือ จดเส้นขนานระยะ ๑๐ เมตร กับริมฝั่งคลองระบายน้ำ
สายใหญ่จรเข้สามพัน ฝั่งใต้ โรงพยาบาลส่งเสริมสุขภาพตำบลจรเข้สามพัน และโรงเรียนบ้านจรเข้สามพัน
(ตึกภาคพิทยา)

ด้านตะวันออก จดคลองระบายน้ำ ๑๐ R จรเข้สามพัน ฝั่งตะวันตก
ด้านใต้ จดเส้นขนานระยะ ๓๐๐ เมตร กับริมฝั่งคลองระบายน้ำ
สายใหญ่จรเข้สามพัน ฝั่งใต้ ถนนสาย ข ๓ พากตะวันออก ถนนสาย ก ๓ พากเหนือ และสำนักงานเทศบาล
ตำบลจรเข้สามพัน

ด้านตะวันตก จดทางหลวงแผ่นดินหมายเลข ๓๒๑ พากตะวันออก
๒. ที่ดินในบริเวณหมายเลข ๒.๑ ถึงหมายเลข ๒.๑๐ ที่กำหนดไว้เป็นสีเหลือง ให้เป็นที่ดิน
ประเภทที่อยู่อาศัยหนาแน่นน้อย มีรายการดังต่อไปนี้

๒.๑ ด้านเหนือ จดเส้นขนานระยะ ๕๐๐ เมตร กับศูนย์กลางถนนสาย ง
ด้านตะวันออก จดทางหลวงแผ่นดินหมายเลข ๓๒๑ พากตะวันตก
ด้านใต้ จดถนนสาย ง พากเหนือ
ด้านตะวันตก จดทางหลวงแผ่นดินหมายเลข ๓๓๓ พากตะวันออก
ทั้งนี้ ยกเว้นบริเวณหมายเลข ๑๒.๑ ที่กำหนดไว้เป็นสีน้ำเงิน
๒.๒ ด้านเหนือ จดถนน สพ. ถ ๐๑ - ๐๐๙๗ บ้านหนองตาสาม -
บ้านโป่งขาม พากใต้

ด้านตะวันออก จดทางหลวงแผ่นดินหมายเลข ๓๓๓ พากตะวันตก
ด้านใต้ จดทางหลวงแผ่นดินหมายเลข ๓๔๗๒ พากเหนือ
ด้านตะวันตก จดคลองส่งน้ำมะขามเฒ่า - อุโมงค์ ฝั่งตะวันออก
๒.๓ ด้านเหนือ จดถนน สพ. ถ ๐๑ - ๐๑๐๐ พากใต้และปากตะวันตก
ด้านตะวันออก จดเส้นขนานระยะ ๑๐ เมตร กับริมฝั่งคลองระบายน้ำ
จรเข้สามพัน (สายเก่า) ฝั่งตะวันตก

ด้านใต้ จดวัดหนองตาสาม และโรงเรียนวัดหนองตาสาม
ด้านตะวันตก จดทางหลวงแผ่นดินหมายเลข ๓๒๑ พากตะวันออก
๒.๔ ด้านตะวันออก จดถนน สพ. ถ ๐๑ - ๐๑๐๐ พากตะวันตก
ถนนบ้านหนองน้ำขุน - บ้านรางระดม พากตะวันตก และถนนท่าพระตะวันออก ซอย ๗ พากตะวันตก
ด้านใต้ จดทางหลวงชนบท สพ. ๔๐๑๒ (แยก ทล. ๓๕๐๕ -
เทศบาลอุ้มทอง) พากเหนือ และถนนสาย ก ๑ พากเหนือ

ด้านตะวันออก จดเส้นขนานระยะ ๑๐ เมตร กับริมฝั่งคลองระบายน้ำ
จรเข้สามพัน (สายเก่า) ฝั่งใต้และฝั่งตะวันออก

๒.๕ ด้านเหนือ จดเส้นขนานระยะ ๒๕๐ เมตร กับศูนย์กลาง
ถนน สพ. ถ ๑๒ - ๐๐๕ วินยานุโยค
ด้านตะวันออก จดทางหลวงชนบท สพ. ๔๐๕๙ (แยก ทล. ๓๒๖๔ -
อำเภออุ้มทอง) พากตะวันตก

ด้านใต้ จดถนน สพ. ถ ๑๒ - ๐๐๕ วินยานุโยค พากเหนือ
ด้านตะวันตก จดถนนสาย ง พากตะวันออก
ทั้งนี้ ยกเว้นบริเวณหมายเลข ๑๒.๓ ที่กำหนดไว้เป็นสีน้ำเงิน

๒.๖ ด้านเหนือ	จดทางหลวงแผ่นดินหมายเลข ๓๔๗๒ ปากใต้
ด้านตะวันออก	จดทางหลวงแผ่นดินหมายเลข ๓๓๓ ปากตะวันตก
ด้านใต้	จดถนน สพ. ถ ๑๒ – ๐๐๕ วินยานุโยค ปากเหนือ
และที่ทำการฝ่ายส่งน้ำและบำรุงรักษาที่ ๒ อุทง	
ด้านตะวันตก	จดคลองส่งน้ำมะขามเต่า – อุทง ฝั่งตะวันออก
๒.๗ ด้านเหนือ	จดถนนสาย ก ๑ ปากใต้
ด้านตะวันออก	จดถนนสาย ข ๑ ปากตะวันตก
ด้านใต้	จดถนนบ้านอุทง – บ้านยั้งทะเลาย ปากเหนือ
ด้านตะวันตก	จดเส้นขนานระยะ ๑๐ เมตร กับริมฝั่งคลองระบายน้ำ
จรเข้สามพัน (สายเก่า) ฝั่งตะวันออก	
๒.๘ ด้านตะวันออก	จดถนน สพ. ถ ๑๒ – ๐๐๔ บ้านลุ่มทอง – ดอนพรหม
ปากตะวันตก	
ด้านใต้	จดถนน สพ. ถ ๑๒ – ๐๑๖ บ้านนาลาว – บ้านคลองอีแก้ง
ปากเหนือ ถนน สพ. ถ ๑๒ – ๐๐๒ บ้านนาลาว – บ้านดอนพรหม ปากตะวันออก และถนนสาย ข ๑	
ปากเหนือ	
ด้านตะวันตก	จดทางหลวงแผ่นดินหมายเลข ๓๒๑ ปากตะวันออก
และสำนักงานเทศบาลตำบลท้าวอุทง	
๒.๙ ด้านเหนือ	จดถนนสาย ข ๒ ปากใต้ และถนนไม่ปรากฏชื่อ
ปากใต้	
ด้านตะวันออก	จดถนนเลียบบคลองระบายน้ำสายใหญ่จรเข้สามพัน
ปากตะวันตก	
ด้านใต้	จดถนน สพ. ถ ๔๑ – ๐๒๐ ถนนสายแยกทางหลวง
๓๒๑ (ขุ้มวัดโพธาราม) – วัดโพธาราม ปากเหนือ	
ด้านตะวันตก	จดทางหลวงแผ่นดินหมายเลข ๓๒๑ ปากตะวันออก
๒.๑๐ ด้านเหนือ	จดสำนักงานเทศบาลตำบลจรเข้สามพัน เส้นขนาน
ระยะ ๓๐๐ เมตร กับริมฝั่งคลองระบายน้ำสายใหญ่จรเข้สามพัน ฝั่งใต้ และถนนสาย ก ๓ ปากใต้	
ด้านตะวันออก	จดคลองระบายน้ำ ๑๐ R จรเข้สามพัน ฝั่งตะวันตก
ด้านใต้	จดทางหลวงแผ่นดินหมายเลข ๓๒๑ ปากเหนือ
ด้านตะวันตก	จดทางหลวงแผ่นดินหมายเลข ๓๒๑ ปากตะวันออก
๓. ที่ดินในบริเวณหมายเลข ๓.๑ ถึงหมายเลข ๓.๓ ที่กำหนดไว้เป็นสีส้ม ให้เป็นที่ดิน	
ประเภทที่อยู่อาศัยหนาแน่นปานกลาง มีรายการดังต่อไปนี้	
๓.๑ ด้านเหนือ	จดถนนสาย ง ปากใต้
ด้านตะวันออก	จดถนนสาย ง ปากตะวันตก
ด้านใต้	จดเส้นขนานระยะ ๓๐๐ เมตร กับศูนย์กลาง
ถนนมาลัยแมน	
ด้านตะวันตก	จดทางหลวงแผ่นดินหมายเลข ๓๓๓ ปากตะวันออก

๓.๒ ด้านเหนือ	จดถนนสาย ข ๑ ฟากใต้
ด้านตะวันออก	จดถนน สพ. ถ ๑๒ - ๐๐๓ บ้านนาลาว ฟากตะวันตก
ถนน สพ. ถ ๔๑ - ๐๓๐ ถนนสายแยกทางหลวง ๓๒๑ (อุโมงค์คว้านเจียร) - คงทองทิพย์ ฟากตะวันตก	
ถนนไม่ปรากฏชื่อ ฟากตะวันตก และถนนเลียบบคลองระบายน้ำสายใหญ่จรเข้สามพัน ฟากตะวันตก	
ด้านใต้	จดเส้นขนานระยะ ๕๐ เมตร กับศูนย์กลางถนนสาย จ ๓
ด้านตะวันตก	จดทางหลวงแผ่นดินหมายเลข ๓๒๑ ฟากตะวันออก
๓.๓ ด้านเหนือ	จดเส้นขนานระยะ ๕๐ เมตร กับศูนย์กลางถนนสาย จ ๓
ด้านตะวันออก	จดถนนเลียบบคลองระบายน้ำสายใหญ่จรเข้สามพัน
ฟากตะวันตก	
ด้านใต้	จดถนนไม่ปรากฏชื่อ ฟากเหนือ
ด้านตะวันตก	จดถนนสาย ข ๒ ฟากตะวันออก และทางหลวงแผ่นดิน
หมายเลข ๓๒๑ ฟากตะวันออก	
๔. ที่ดินในบริเวณหมายเลข ๔.๑ ถึงหมายเลข ๔.๔ ที่กำหนดไว้เป็นสีแดง ให้เป็นที่ดินประเภทพาณิชยกรรมและที่อยู่อาศัยหนาแน่นมาก มีรายการดังต่อไปนี้	
๔.๑ ด้านเหนือ	จดเส้นขนานระยะ ๓๐๐ เมตร กับศูนย์กลางถนนมาลัยแมน
ด้านตะวันออก	จดถนนสาย ง ฟากตะวันตก
ด้านใต้	จดถนนมาลัยแมน ฟากเหนือ
ด้านตะวันตก	จดทางหลวงแผ่นดินหมายเลข ๓๓๓ ฟากตะวันออก
๔.๒ ด้านเหนือ	จดวัดหนองตาสาม
ด้านตะวันออก	จดเส้นขนานระยะ ๑๐ เมตร กับริมฝั่งคลองระบายน้ำ
จรเข้สามพัน (สายเก่า) ฝั่งตะวันตก และหมวดทางหลวงอุโมงค์ แขวงทางหลวงสุพรรณบุรีที่ ๒ (อุโมงค์)	
ด้านใต้	จดโรงเรียนภavanaภิมณฑ์พิทยา
ด้านตะวันตก	จดถนนท้าวอุทอง ฟากตะวันออก ถนนมาลัยแมน
ฟากตะวันออก และทางหลวงแผ่นดินหมายเลข ๓๒๑ ฟากตะวันออก	
๔.๓ ด้านเหนือ	จดถนนมาลัยแมน ฟากใต้
ด้านตะวันออก	จดถนนท้าวอุทอง ฟากตะวันตก
ด้านใต้	จดถนนท้าวอุทอง ฟากเหนือ
ด้านตะวันตก	จดถนนมาลัยแมน ฟากตะวันออก
๔.๔ ด้านเหนือ	จดถนนท้าวอุทอง ฟากใต้ และศาลเจ้าพ่อพระยาจักร
ด้านตะวันออก	จดวัดอุทอง
ด้านใต้	จดเส้นขนานระยะ ๑๐ เมตร กับริมฝั่งคลองระบายน้ำ
จรเข้สามพัน (สายเก่า) ฝั่งเหนือและฝั่งตะวันตก และถนนสาย ก ๑ ฟากเหนือ	
ด้านตะวันตก	จดถนนมาลัยแมน ฟากตะวันออก
๕. ที่ดินในบริเวณหมายเลข ๕.๑ ถึงหมายเลข ๕.๑๔ ที่กำหนดไว้เป็นสีเขียว ให้เป็นที่ดินประเภทชนบทและเกษตรกรรม มีรายการดังต่อไปนี้	
๕.๑ ด้านเหนือ	จดคลองระบาย ๙ ขวา สามชุก ๒ ฝั่งใต้

ด้านตะวันออก	จดทางหลวงแผ่นดินหมายเลข ๓๓๓ ฟากตะวันตก
ด้านใต้	จดถนน สพ. ถ ๐๑ - ๐๐๘๗ บ้านหนองตาสาม -
บ้านโป่งขาม ฟากเหนือ	
ด้านตะวันตก	จดคลองส่งน้ำมะขามเต่า - อุโมงค์ ฝั่งตะวันออก
๕.๒ ด้านเหนือ	จดแนวเขตผังเมืองรวมด้านเหนือ ซึ่งเป็นเส้นตรงที่ลากจาก
ทางหลวงแผ่นดินหมายเลข ๓๔๗๒ ที่จุดซึ่งอยู่ห่างจากถนน สพ. ถ ๐๑ - ๐๐๘๗ บ้านปากคว่า - บ้านเขาพระ	
บรรจบกับทางหลวงแผ่นดินหมายเลข ๓๔๗๒ ไปทางทิศตะวันตกเฉียงเหนือตามแนวทางหลวงแผ่นดิน	
หมายเลข ๓๔๗๒ เป็นระยะ ๒๐๐ เมตร ไปทางทิศตะวันออกเฉียงเหนือ จนบรรจบกับทางหลวงชนบท	
สป. ๔๐๕๙ (แยก ทล. ๓๒๖๔ - อำเภออุ้มทอง) ที่จุดซึ่งทางหลวงชนบท สป. ๔๐๕๙ (แยก ทล. ๓๒๖๔ -	
อำเภออุ้มทอง) บรรจบกับคลองระบาย ๙ ขวา สามชุก ๒	
ด้านตะวันออก	จดทางหลวงชนบท สป. ๔๐๕๙ (แยก ทล. ๓๒๖๔ -
อำเภออุ้มทอง) ฟากตะวันตก	
ด้านตะวันตก	จดทางหลวงแผ่นดินหมายเลข ๓๔๗๒ ฟากตะวันออก
ทั้งนี้ ยกเว้นบริเวณหมายเลข ๙.๑ ที่กำหนดไว้เป็นสีเขียวมะกอก และบริเวณ	
หมายเลข ๑๑.๑ และหมายเลข ๑๑.๓ ที่กำหนดไว้เป็นสีเทาอ่อน	
๕.๓ ด้านเหนือ	จดแนวเขตผังเมืองรวมด้านเหนือ ซึ่งเป็นเส้นตรงที่ลากจาก
ทางหลวงแผ่นดินหมายเลข ๓๓๓ ที่จุดซึ่งทางหลวงแผ่นดินหมายเลข ๓๓๓ บรรจบกับคลองระบาย ๙ ขวา	
สามชุก ๒ ไปทางทิศตะวันออกเฉียงใต้ จนบรรจบกับทางหลวงหมายเลข ๓๒๑ ที่จุดซึ่งอยู่ห่างจากคลองคณสี	
บรรจบกับทางหลวงแผ่นดินหมายเลข ๓๒๑ ไปทางทิศตะวันออกเฉียงใต้ ตามแนวทางหลวงแผ่นดิน	
หมายเลข ๓๒๑ เป็นระยะ ๒,๕๐๐ เมตร	
ด้านตะวันออก	จดเส้นขนานระยะ ๑๐ เมตร กับริมฝั่งคลองคณสี
ฝั่งตะวันตก และทางหลวงแผ่นดินหมายเลข ๓๒๑ ฟากเหนือ	
ด้านใต้	จดเส้นขนานระยะ ๕๐๐ เมตร กับศูนย์กลางถนนสาย ง
ด้านตะวันตก	จดทางหลวงแผ่นดินหมายเลข ๓๓๓ ฟากตะวันออก
๕.๔ ด้านตะวันออก	จดทางหลวงแผ่นดินหมายเลข ๓๔๗๒ ฟากตะวันตก
ด้านใต้	จดเส้นขนานระยะ ๒๕๐ เมตร กับศูนย์กลาง
ถนน สป. ถ ๑๒ - ๐๐๕ วิทยานุกโยค ถนนสาย ง ฟากตะวันตก และถนน สป. ถ ๑๒ - ๐๐๕ วิทยานุกโยค	
ฟากเหนือ	
ด้านตะวันตก	จดถนน สป. ถ ๐๑ - ๐๐๘๗ บ้านปากคว่า - บ้านเขาพระ
ฟากตะวันออก	
ทั้งนี้ ยกเว้นบริเวณหมายเลข ๑๑.๒ ที่กำหนดไว้เป็นสีเทาอ่อน	
๕.๕ ด้านเหนือ	จดแนวเขตผังเมืองรวมด้านเหนือ ซึ่งเป็นเส้นตรงที่ลากจาก
ทางหลวงแผ่นดินหมายเลข ๓๓๓ ที่จุดซึ่งทางหลวงแผ่นดินหมายเลข ๓๓๓ บรรจบกับคลองระบาย ๙ ขวา	
สามชุก ๒ ไปทางทิศตะวันออกเฉียงใต้ จนบรรจบกับทางหลวงแผ่นดินหมายเลข ๓๒๑ ที่จุดซึ่งอยู่ห่างจาก	
คลองคณสีบรรจบกับทางหลวงแผ่นดินหมายเลข ๓๒๑ ไปทางทิศตะวันออกเฉียงใต้ ตามแนวทางหลวงแผ่นดิน	
หมายเลข ๓๒๑ เป็นระยะ ๒,๕๐๐ เมตร	

ด้านใต้	จดทางหลวงแผ่นดินหมายเลข ๓๒๑ ปากเหนือ
ด้านตะวันตก	จดเส้นขนานระยะ ๑๐ เมตร กับริมฝั่งคลองคณทิ
ฝั่งตะวันออก	
ทั้งนี้ ยกเว้นบริเวณหมายเลข ๗.๓ และหมายเลข ๗.๔ ที่กำหนดไว้เป็นสีเขียวอ่อน	
๕.๖ ด้านเหนือ	จดทางหลวงแผ่นดินหมายเลข ๓๒๑ ปากใต้
ด้านตะวันออก	จดแนวเขตผังเมืองรวมด้านตะวันออก ซึ่งเป็นเส้นตรง
ที่ลากจากทางหลวงแผ่นดินหมายเลข ๓๒๑ ที่จุดซึ่งอยู่ห่างจากคลองคณทิ บรรจบกับทางหลวงแผ่นดินหมายเลข ๓๒๑ ไปทางทิศตะวันออกเฉียงใต้ ตามแนวทางหลวงแผ่นดินหมายเลข ๓๒๑ เป็นระยะ ๒,๕๐๐ เมตร ไปทางทิศตะวันตกเฉียงใต้ จนบรรจบกับคลองส่งน้ำ ๑L- ๕L- ๕L- ๒L ที่จุดซึ่งอยู่ห่างจากคลองส่งน้ำ ๑L- ๕L- ๕L- ๒L บรรจบกับถนนบ้านยางยี่แสด - บ้านบางกระจัน ไปทางทิศตะวันออกเฉียงเหนือ ตามแนวคลองส่งน้ำ ๑L- ๕L- ๕L- ๒L เป็นระยะ ๑,๐๐๐ เมตร	
ด้านใต้	จดเส้นขนานระยะ ๑๐ เมตร กับริมฝั่งคลองระบายน้ำ
จรเข้สามพัน (สายเก่า) ฝั่งเหนือ	
ด้านตะวันตก	จดถนนบ้านกล้วย - บ้านลูกตาลอ่อน ปากตะวันออก
และโรงพยาบาลส่งเสริมสุขภาพตำบลกระจัน	
๕.๗ ด้านเหนือ	จดถนน สพ. ถ ๐๑ - ๐๑๐๐ ปากใต้ ถนนบ้านยางยี่แสด -
บ้านบางกระจัน ปากตะวันตก ถนนไม่ปรากฏชื่อ ปากใต้ ถนนบ้านกล้วย - บ้านลูกตาลอ่อน ปากใต้ และปากตะวันออก และเส้นขนานระยะ ๑๐ เมตร กับริมฝั่งคลองระบายน้ำจรเข้สามพัน (สายเก่า) ฝั่งใต้	
ด้านตะวันออก	จดแนวเขตผังเมืองรวมด้านตะวันออก ซึ่งเป็นเส้นตรง
ที่ลากจากทางหลวงแผ่นดินหมายเลข ๓๒๑ ที่จุดซึ่งอยู่ห่างจากคลองคณทิ บรรจบกับทางหลวงแผ่นดินหมายเลข ๓๒๑ ไปทางทิศตะวันออกเฉียงใต้ ตามแนวทางหลวงแผ่นดินหมายเลข ๓๒๑ เป็นระยะ ๒,๕๐๐ เมตร ไปทางทิศตะวันตกเฉียงใต้ จนบรรจบกับคลองส่งน้ำ ๑L- ๕L- ๕L- ๒L ที่จุดซึ่งอยู่ห่างจากคลองส่งน้ำ ๑L- ๕L- ๕L- ๒L บรรจบกับถนนบ้านยางยี่แสด - บ้านบางกระจัน ไปทางทิศตะวันออกเฉียงเหนือตามแนวคลองส่งน้ำ ๑L- ๕L- ๕L- ๒L เป็นระยะ ๑,๐๐๐ เมตร เส้นตั้งฉากระยะ ๒๐๐ เมตร กับคลองส่งน้ำ ๑L- ๕L- ๕L- ๒L ที่จุดซึ่งอยู่ห่างจากคลองส่งน้ำ ๑L- ๕L- ๕L- ๒L บรรจบกับถนนบ้านยางยี่แสด - บ้านบางกระจัน ไปทางทิศตะวันออกตามแนวคลองส่งน้ำ ๑L- ๕L- ๕L- ๒L เป็นระยะ ๑,๐๐๐ เมตร ไปทางทิศตะวันตกเฉียงใต้ จนบรรจบกับเส้นขนานระยะ ๒๐๐ เมตร กับริมฝั่งคลองส่งน้ำ ๕L- ๒L ซึ่งเป็นเส้นตั้งฉากกับทางหลวงแผ่นดินหมายเลข ๓๒๔ ที่จุดซึ่งอยู่ห่างจากทางหลวงแผ่นดินหมายเลข ๓๒๔ บรรจบกับทางหลวงแผ่นดินหมายเลข ๓๒๑ ไปทางทิศตะวันตกเฉียงใต้ ตามแนวทางหลวงแผ่นดินหมายเลข ๓๒๔ เป็นระยะ ๕๐๐ เมตร	
ด้านใต้	จดทางหลวงชนบท สพ. ๔๐๑๒ (แยก ทล. ๓๕๐๕ -
เทศบาลอุ้มทอง) ปากเหนือ และโรงพยาบาลส่งเสริมสุขภาพตำบลบ้านหนองชะโด	
ด้านตะวันตก	จดถนนท่าพระตะวันออก ซอย ๗ ปากตะวันออก
และถนนบ้านหนองน้ำขุ่น - บ้านบางระดม ปากตะวันออก	
ทั้งนี้ ยกเว้นบริเวณหมายเลข ๑๒.๔ และบริเวณหมายเลข ๑๒.๑๑ ที่กำหนดไว้	
เป็นสีน้ำเงิน	

- ๕.๘ ด้านเหนือ จดทางหลวงชนบท สพ. ๔๐๑๒ (แยก ทล. ๓๕๐๕ - เทศบาลอุ้มทอง) ปากใต้ วัดสามัคคีธรรม และโรงเรียนวัดสามัคคีธรรม
- ด้านตะวันออก จดแนวเขตผังเมืองรวมด้านตะวันออก ซึ่งเป็นเส้นตั้งฉาก ระยะ ๒๐๐ เมตร กับคลองส่งน้ำ ๑L-๕L-๕L-๒L ที่จุดซึ่งอยู่ห่างจากคลองส่งน้ำ ๑L- ๕L- ๕L- ๒L บรรจบกับถนนบ้านยางยี่แสด - บ้านบางกระจัน ไปทางทิศตะวันออกเฉียงเหนือตามแนวคลองส่งน้ำ ๑L- ๕L- ๕L- ๒L เป็นระยะ ๑,๐๐๐ เมตร ไปทางทิศตะวันตกเฉียงใต้ จนบรรจบกับเส้นขนานระยะ ๒๐๐ เมตร กับริมฝั่งคลองส่งน้ำ ๕L - ๒L ซึ่งเป็นเส้นตั้งฉากกับทางหลวงแผ่นดินหมายเลข ๓๒๔ ที่จุดซึ่งอยู่ห่างจาก ทางหลวงแผ่นดินหมายเลข ๓๒๔ บรรจบกับทางหลวงแผ่นดินหมายเลข ๓๒๑ ไปทางทิศตะวันตกเฉียงใต้ ตามแนวทางหลวงแผ่นดินหมายเลข ๓๒๔ เป็นระยะ ๕๐๐ เมตร
- ด้านใต้ จดถนนบ้านอุ้มทอง - บ้านยั้งทะลาย ปากตะวันออก และปากเหนือ
- ด้านตะวันตก จดวัดท่าพระยาจักร์ โรงเรียนวัดช่องลม และถนนสาย ข ๑
- ปากตะวันออก
- ทั้งนี้ ยกเว้นบริเวณหมายเลข ๑๑.๑๓ ที่กำหนดไว้เป็นสีเขียวอ่อน
- ๕.๙ ด้านเหนือ จดถนนสาย ง ปากใต้
- ด้านตะวันออก จดทางหลวงแผ่นดินหมายเลข ๓๒๑ ปากตะวันตก
- การไฟฟ้าส่วนภูมิภาคอำเภออุ้มทอง โรงพยาบาลอุ้มทอง และการประปาส่วนภูมิภาค สาขาอุ้มทอง
- ด้านใต้ จดทางหลวงแผ่นดินหมายเลข ๓๓๔๒ ปากเหนือ
- ด้านตะวันตก จดเส้นขนานระยะ ๓๐๐ เมตร กับศูนย์กลาง
- ทางหลวงแผ่นดินหมายเลข ๓๒๑
- ๕.๑๐ ด้านเหนือ จดถนนบ้านอุ้มทอง - บ้านยั้งทะลาย ปากใต้และ
- ปากตะวันตก
- ด้านตะวันออก จดแนวเขตผังเมืองรวมด้านตะวันออก ซึ่งเป็นเส้นตั้งฉาก ระยะ ๒๐๐ เมตร กับคลองส่งน้ำ ๑L- ๕L- ๕L- ๒L ที่จุดซึ่งอยู่ห่างจากคลองส่งน้ำ ๑L- ๕L- ๕L- ๒L บรรจบกับถนนบ้านยางยี่แสด - บ้านบางกระจัน ไปทางทิศตะวันออกเฉียงเหนือตามแนวคลองส่งน้ำ ๑L- ๕L- ๕L- ๒L เป็นระยะ ๑,๐๐๐ เมตร ไปทางทิศตะวันตกเฉียงใต้ จนบรรจบกับเส้นขนานระยะ ๒๐๐ เมตร กับริมฝั่ง คลองส่งน้ำ ๕L- ๒L ซึ่งเป็นเส้นตั้งฉากกับทางหลวงแผ่นดินหมายเลข ๓๒๔ ที่จุดซึ่งอยู่ห่างจากทางหลวงแผ่นดิน หมายเลข ๓๒๔ บรรจบกับทางหลวงแผ่นดินหมายเลข ๓๒๑ ไปทางทิศตะวันตกเฉียงใต้ ตามแนวทางหลวงแผ่นดิน หมายเลข ๓๒๔ เป็นระยะ ๕๐๐ เมตร
- ด้านใต้ จดถนน สพ. ๓ ๔๑ - ๐๑๗ ถนนสายบ้านดอนจิว - บ้านจรเข้สามพัน ปากเหนือ
- ด้านตะวันตก จดถนนเลียบบคลองระบายน้ำสายใหญ่จรเข้สามพัน
- ปากตะวันออกและปากใต้ ถนนไม่ปรากฏชื่อ ปากตะวันออก ถนน สพ. ๓ ๑๒ - ๐๐๓ บ้านนาลาว ปากใต้
- ถนน สพ. ๓ ๑๒ - ๐๐๒ บ้านนาลาว - บ้านดอนพรหม ปากใต้และปากตะวันออก
- ทั้งนี้ ยกเว้นบริเวณหมายเลข ๑๒.๑๕ ที่กำหนดไว้เป็นสีน้ำเงิน
- ๕.๑๑ ด้านเหนือ จดเส้นขนานระยะ ๕๐ เมตร กับศูนย์กลางถนนสาย จ ๓
- ด้านตะวันออก จดถนนเลียบบคลองระบายน้ำสายใหญ่จรเข้สามพัน
- ปากตะวันตก

ด้านใต้	จุดเส้นขนานระยะ ๕๐ เมตร กับศูนย์กลางถนนสาย จ ๓
ด้านตะวันตก	จุดทางหลวงแผ่นดินหมายเลข ๓๒๑ ฟากตะวันออก
๕.๑๒ ด้านเหนือ	จุดทางหลวงแผ่นดินหมายเลข ๓๓๔๒ ฟากใต้
ด้านตะวันออก	จุดทางหลวงแผ่นดินหมายเลข ๓๒๑ ฟากตะวันตก
และทางหลวงแผ่นดินหมายเลข ๓๒๔ ฟากตะวันตก	
ด้านใต้	จุดแนวเขตผังเมืองด้านใต้ ซึ่งเป็นเส้นตั้งฉากกับ
ทางหลวงแผ่นดินหมายเลข ๓๒๔ ฟากตะวันตก ที่จุดซึ่งอยู่ห่างจากทางหลวงแผ่นดินหมายเลข ๓๒๔	
บรรจบกับทางหลวงแผ่นดินหมายเลข ๓๒๑ ไปทางทิศตะวันตกเฉียงใต้ตามแนวทางหลวงแผ่นดิน	
หมายเลข ๓๒๔ เป็นระยะ ๕๐๐ เมตร	
ด้านตะวันตก	จุดแนวเขตผังเมืองรวมด้านตะวันตก ซึ่งเป็นเส้นขนาน
ระยะ ๕๐๐ เมตร กับศูนย์กลางทางหลวงแผ่นดินหมายเลข ๓๒๔ และเส้นขนานระยะ ๕๐๐ เมตร	
กับศูนย์กลางทางหลวงแผ่นดินหมายเลข ๓๒๑	
ทั้งนี้ ยกเว้นบริเวณหมายเลข ๗.๕ และบริเวณหมายเลข ๗.๖ ที่กำหนดไว้เป็น	
สีเขียวอ่อน	
๕.๑๓ ด้านเหนือ	จุดถนน สพ. ถ ๔๑ - ๐๑๗ ถนนสายบ้านดอนจิว -
บ้านจรเข้สามพัน ฟากใต้	
ด้านตะวันออก	จุดแนวเขตผังเมืองรวมด้านตะวันออก ซึ่งเป็นเส้นตั้งฉาก
ระยะ ๒๐๐ เมตร กับคลองส่งน้ำ ๑L- ๕L- ๕L- ๒L ที่จุดซึ่งอยู่ห่างจากคลองส่งน้ำ ๑L- ๕L- ๕L- ๒L	
บรรจบกับถนนบ้านยางยี่แสด - บ้านบางกระจัน ไปทางทิศตะวันออกเฉียงเหนือตามแนวคลองส่งน้ำ ๑L- ๕L-	
๕L- ๒L เป็นระยะ ๑,๐๐๐ เมตร ไปทางทิศตะวันตกเฉียงใต้ จนบรรจบกับเส้นขนานระยะ ๒๐๐ เมตร กับริมฝั่ง	
คลองส่งน้ำ ๕L- ๒L ซึ่งเป็นเส้นตั้งฉากกับทางหลวงแผ่นดินหมายเลข ๓๒๔ ที่จุดซึ่งอยู่ห่างจากทางหลวงแผ่นดิน	
หมายเลข ๓๒๔ บรรจบกับทางหลวงแผ่นดินหมายเลข ๓๒๑ ไปทางทิศตะวันตกเฉียงใต้ตามแนวทางหลวงแผ่นดิน	
หมายเลข ๓๒๔ เป็นระยะ ๕๐๐ เมตร	
ด้านใต้	จุดทางหลวงแผ่นดินหมายเลข ๓๒๑ ฟากเหนือ
ด้านตะวันตก	จุดคลองระบายน้ำ ๑๐ R จรเข้สามพัน ฝั่งตะวันออก
และเส้นขนานระยะ ๑๐ เมตร กับริมฝั่งคลองระบายน้ำสายใหญ่จรเข้สามพัน ฝั่งตะวันออก	
๕.๑๔ ด้านเหนือ	จุดทางหลวงแผ่นดินหมายเลข ๓๒๑ ฟากใต้
ด้านตะวันออก	จุดแนวเขตผังเมืองรวมด้านตะวันออก ซึ่งเป็นเส้นตั้งฉาก
ระยะ ๒๐๐ เมตร กับคลองส่งน้ำ ๑L- ๕L- ๕L- ๒L ที่จุดซึ่งอยู่ห่างจากคลองส่งน้ำ ๑L- ๕L- ๕L- ๒L	
บรรจบกับถนนบ้านยางยี่แสด - บ้านบางกระจัน ไปทางทิศตะวันออกเฉียงเหนือตามแนวคลองส่งน้ำ ๑L- ๕L-	
๕L- ๒L เป็นระยะ ๑,๐๐๐ เมตร ไปทางทิศตะวันตกเฉียงใต้ จนบรรจบกับเส้นขนานระยะ ๒๐๐ เมตร	
กับริมฝั่งคลองส่งน้ำ ๕L- ๒L ซึ่งเป็นเส้นตั้งฉากกับทางหลวงแผ่นดินหมายเลข ๓๒๔ ที่จุดซึ่งอยู่ห่างจาก	
ทางหลวงแผ่นดินหมายเลข ๓๒๔ บรรจบกับทางหลวงแผ่นดินหมายเลข ๓๒๑ ไปทางทิศตะวันตกเฉียงใต้	
ตามแนวทางหลวงแผ่นดินหมายเลข ๓๒๔ เป็นระยะ ๕๐๐ เมตร	
ด้านใต้	จุดแนวเขตผังเมืองรวมด้านใต้ ซึ่งเป็นเส้นตั้งฉากกับ
ทางหลวงแผ่นดินหมายเลข ๓๒๔ ที่จุดซึ่งอยู่ห่างจากทางหลวงแผ่นดินหมายเลข ๓๒๔ บรรจบกับ	
ทางหลวงแผ่นดินหมายเลข ๓๒๑ ไปทางทิศตะวันตกเฉียงใต้ตามแนวทางหลวงแผ่นดินหมายเลข ๓๒๔	
เป็นระยะ ๕๐๐ เมตร	

- ด้านตะวันตก จดทางหลวงแผ่นดินหมายเลข ๓๒๔ ปากตะวันออก
๖. ที่ดินในบริเวณหมายเลข ๖.๑ และหมายเลข ๖.๒ ที่กำหนดไว้เป็นสี่เหลี่ยมกรอบ และเส้นทแยงสี่เหลี่ยม ให้เป็นที่ดินประเภทอนุรักษ์ชนบทและเกษตรกรรม มีรายการดังต่อไปนี้
- ๖.๑ ด้านเหนือ จดทางหลวงแผ่นดินหมายเลข ๓๔๗๒ ปากใต้
- ด้านตะวันออก จดถนน สพ. ถ ๐๑ - ๐๐๘๗ บ้านปากคว่า - บ้านเขาพระ
- ปากตะวันตก
- ด้านใต้ จดถนน สพ. ถ ๑๒ - ๐๐๕ วินยานุโยค ปากเหนือ
- และถนน สพ. ถ ๑๒ - ๑๖๓ ชุมชนเขาพระรวมใจรักษ์ ซอย ๑๑ ปากเหนือ
- ด้านตะวันตก จดแนวเขตผังเมืองรวมด้านตะวันตก ซึ่งเป็นเส้นตรง ที่ลากจากทางหลวงแผ่นดินหมายเลข ๓๓๔๒ ที่จุดซึ่งเป็นเส้นขนานระยะ ๕๐๐ เมตร กับศูนย์กลางทางหลวงแผ่นดินหมายเลข ๓๒๑ บรรจบกับทางหลวงแผ่นดินหมายเลข ๓๓๔๒ ไปทางทิศตะวันออกเฉียงเหนือ จนบรรจบกับทางหลวงแผ่นดินหมายเลข ๓๔๗๒ ที่จุดซึ่งอยู่ห่างจากทางหลวงแผ่นดินหมายเลข ๓๔๗๒ บรรจบกับถนน สพ. ถ ๐๑ - ๐๐๘๗ บ้านปากคว่า - บ้านเขาพระ ไปทางทิศตะวันตกเฉียงเหนือตามแนวทางหลวงแผ่นดินหมายเลข ๓๔๗๒ เป็นระยะ ๒๐๐ เมตร และแนวเขตป่าสงวนแห่งชาติ ป่าเขาตะโกปิดทอง และป่าเขาเพชรน้อย
- ๖.๒ ด้านเหนือ จดถนน สพ. ถ ๑๒ - ๑๖๓ ชุมชนเขาพระรวมใจรักษ์
- ซอย ๑๑ ปากใต้และปากตะวันตก ถนน สพ. ถ ๑๒ - ๐๐๕ วินยานุโยค ปากเหนือและปากใต้
- วัดเขาพระศรีสรรเพชญาราม และโรงเรียนวัดเขาพระ
- ด้านตะวันออก จดถนน สพ. ถ ๐๑ - ๐๐๘๔ (แยกทางหลวง
- หมายเลข ๓๓๓ - นาลาว) ปากตะวันตก ถนนสาย ง ปากตะวันตก ถนน สพ. ถ ๑๒ - ๐๐๘ ปุຍชคีรี
- ปากใต้ และเส้นขนานระยะ ๓๐๐ เมตร กับศูนย์กลางทางหลวงแผ่นดินหมายเลข ๓๒๑
- ด้านใต้ จดทางหลวงแผ่นดินหมายเลข ๓๓๔๒ ปากเหนือ
- ด้านตะวันตก จดแนวเขตผังเมืองรวมด้านตะวันตก ซึ่งเป็นเส้นตรง ที่ลากจากทางหลวงแผ่นดินหมายเลข ๓๓๔๒ ปากเหนือ ที่จุดซึ่งเป็นเส้นขนานระยะ ๕๐๐ เมตร กับศูนย์กลางทางหลวงแผ่นดินหมายเลข ๓๒๑ บรรจบกับทางหลวงแผ่นดินหมายเลข ๓๓๔๒ ไปทางทิศตะวันออกเฉียงเหนือจนบรรจบกับทางหลวงแผ่นดินหมายเลข ๓๔๗๒ ที่จุดซึ่งอยู่ห่างจากทางหลวงแผ่นดินหมายเลข ๓๔๗๒ บรรจบกับถนน สพ. ถ ๐๑ - ๐๐๘๗ บ้านปากคว่า - บ้านเขาพระ ไปทางทิศตะวันตกเฉียงเหนือตามแนวทางหลวงแผ่นดินหมายเลข ๓๔๗๒ เป็นระยะ ๒๐๐ เมตร และแนวเขตป่าสงวนแห่งชาติ ป่าเขาตะโกปิดทองและป่าเขาเพชรน้อย
- ทั้งนี้ ยกเว้นบริเวณหมายเลข ๑๑.๙ ที่กำหนดไว้เป็นสี่เหลี่ยม
๗. ที่ดินในบริเวณหมายเลข ๗.๑ ถึงหมายเลข ๗.๗ ที่กำหนดไว้เป็นสี่เหลี่ยม ให้เป็นที่ดินประเภทที่โล่งเพื่อนันทนาการและการรักษาคุณภาพสิ่งแวดล้อม มีรายการดังต่อไปนี้
- ๗.๑ ที่ดินในบริเวณแนวเส้นขนานระยะ ๑๐ เมตร กับริมฝั่งคลองคณสี ฝั่งตะวันตก
- ๗.๒ ที่ดินในบริเวณแนวเส้นขนานระยะ ๑๐ เมตร กับริมฝั่งคลองคณสี ฝั่งตะวันออก
- ๗.๓ ที่ดินในบริเวณแนวเส้นขนานระยะ ๑๐ เมตร กับริมฝั่งคลองระบายใหญ่สามซุก ๒ (แก้มลิงบึงลาดน้ำเตียน) ฝั่งตะวันตก
- ๗.๔ ที่ดินในบริเวณแนวเส้นขนานระยะ ๑๐ เมตร กับริมฝั่งคลองระบายใหญ่สามซุก ๒ (แก้มลิงบึงลาดน้ำเตียน) ฝั่งตะวันออก

๗.๕ ที่ดินในบริเวณแนวเส้นขนานระยะ ๑๐ เมตร กับริมฝั่งคลองระบายน้ำจรเข้สามพัน (สายเก่า) ฝั่งเหนือและฝั่งตะวันตก และคลองระบายน้ำสายใหญ่จรเข้สามพัน ฝั่งเหนือและฝั่งตะวันตก

๗.๖ ที่ดินในบริเวณแนวเส้นขนานระยะ ๑๐ เมตร กับริมฝั่งคลองระบายน้ำจรเข้สามพัน (สายเก่า) ฝั่งใต้และฝั่งตะวันออก และคลองระบายน้ำสายใหญ่จรเข้สามพัน ฝั่งใต้และฝั่งตะวันออก

๗.๗ สนามกีฬาากลางอำเภออุทุมพร

๘. ที่ดินในบริเวณหมายเลข ๘ ที่กำหนดไว้เป็นสีเขียวอ่อนมีเส้นทแยงสีขาว ให้เป็นที่ดินประเภทอนุรักษ์ป่าไม้ คือ ป่าสงวนแห่งชาติ ป่าเขาตะโกปิตทองและป่าเขาเพชรน้อย

๙. ที่ดินในบริเวณหมายเลข ๙.๑ ถึงหมายเลข ๙.๑๐ ที่กำหนดไว้เป็นสีเขียวมะกอก ให้เป็นที่ดินประเภทสถาบันการศึกษา มีรายการดังต่อไปนี้

๙.๑ โรงเรียนวัดคอกวัว

๙.๒ โรงเรียนวัดยางยี่แสบ

๙.๓ โรงเรียนวัดเขาพระ

๙.๔ โรงเรียนวัดหนองตาสาม

๙.๕ โรงเรียนอุทุมพร

๙.๖ โรงเรียนภวนาภิรมย์พิทยา

๙.๗ โรงเรียนวัดสามัคคีธรรม

๙.๘ โรงเรียนวัดช่องลม

๙.๙ โรงเรียนวัดปทุมสรวาส

๙.๑๐ โรงเรียนบ้านจรเข้สามพัน (ติณภาคพิทยา)

๑๐. ที่ดินในบริเวณหมายเลข ๑๐ ที่กำหนดไว้เป็นสีน้ำตาลอ่อน ให้เป็นที่ดินประเภทอนุรักษ์เพื่อส่งเสริมเอกลักษณ์ศิลปวัฒนธรรมไทย คือ เมืองโบราณอุทุมพร

๑๑. ที่ดินในบริเวณหมายเลข ๑๑.๑ ถึงหมายเลข ๑๑.๑๔ ที่กำหนดไว้เป็นสีเทาอ่อน ให้เป็นที่ดินประเภทสถาบันศาสนา มีรายการดังต่อไปนี้

๑๑.๑ วัดคอกวัว

๑๑.๒ สำนักสงฆ์เขาตะแบง

๑๑.๓ วิปัสสนาดงเย็น

๑๑.๔ วัดยางยี่แสบ

๑๑.๕ วัดเขาพระศรีสรรเพชญาราม

๑๑.๖ วัดหนองตาสาม

๑๑.๗ ศาลเจ้าพ่อพระยาจักร

๑๑.๘ วัดอุทุมพร

๑๑.๙ วัดเขาทำเทียม

๑๑.๑๐ วัดสามัคคีธรรม

๑๑.๑๑ วัดท่าพระยาจักร

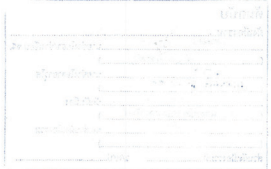
๑๑.๑๒ วัดปทุมสรวาส

๑๑.๑๓ วัดหลวง

๑๑.๑๔ วัดโพธาราม

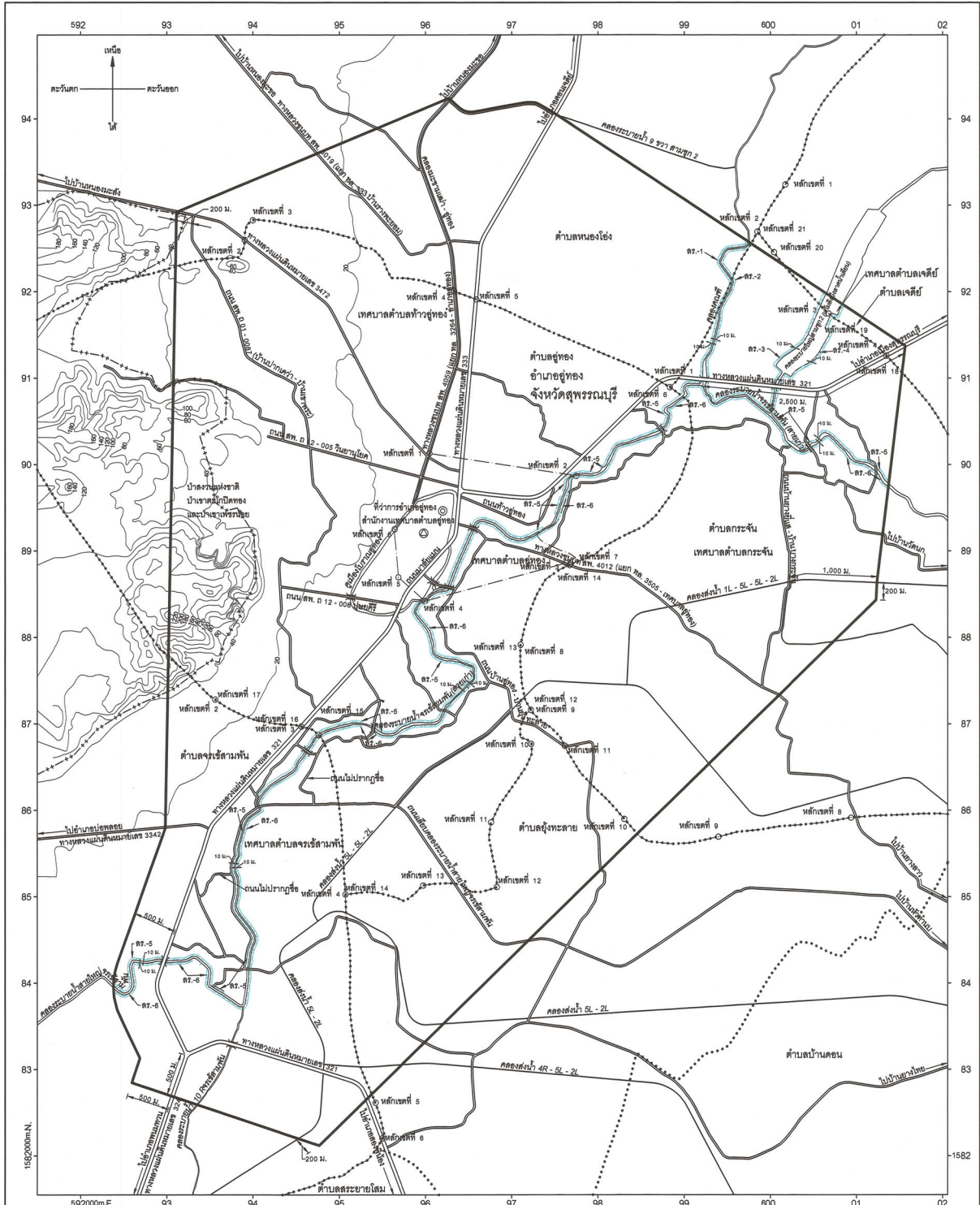
๑๒. ที่ดินในบริเวณหมายเลข ๑๒.๑ ถึงหมายเลข ๑๒.๑๗ ที่กำหนดไว้เป็นสีน้ำเงิน ให้เป็นที่ดินประเภทสถาบันราชการ การสาธารณูปโภคและสาธารณูปการ มีรายการดังต่อไปนี้

- ๑๒.๑ โรงพยาบาลส่งเสริมสุขภาพตำบลอุ้มทอง
- ๑๒.๒ โรงพยาบาลส่งเสริมสุขภาพตำบลกระจัน
- ๑๒.๓ สำนักงานเกษตรอำเภอยู้มทอง
- ๑๒.๔ ระบบปรับปรุงคุณภาพน้ำ เทศบาลตำบลอุ้มทอง
- ๑๒.๕ ที่ทำการฝ่ายส่งน้ำและบำรุงรักษาที่ ๒ อุ้มทอง
- ๑๒.๖ บ้านพักเจ้าหน้าที่ฝ่ายส่งน้ำและบำรุงรักษาที่ ๒
- ๑๒.๗ หมอวัดทางหลวงอุ้มทอง แขวงทางหลวงสุพรรณบุรีที่ ๒ (อุ้มทอง)
- ๑๒.๘ สำนักงานสาธารณสุขอำเภอยู้มทอง
- ๑๒.๙ สำนักงานเทศบาลตำบลท้าวอุ้มทอง
- ๑๒.๑๐ โรงพยาบาลส่งเสริมสุขภาพตำบลบ้านหนองชะโค
- ๑๒.๑๑ สำนักงานเทศบาลตำบลกระจัน
- ๑๒.๑๒ การไฟฟ้าส่วนภูมิภาคอำเภอยู้มทอง
- ๑๒.๑๓ โรงพยาบาลอุ้มทอง
- ๑๒.๑๔ การประปาส่วนภูมิภาค สาขาอุ้มทอง
- ๑๒.๑๕ ฝ่ายส่งน้ำบำรุงรักษาที่ ๔ โครงการส่งน้ำและบำรุงรักษาสองพี่น้อง
- ๑๒.๑๖ โรงพยาบาลส่งเสริมสุขภาพตำบลจรเข้สามพัน
- ๑๒.๑๗ สำนักงานเทศบาลตำบลจรเข้สามพัน



แผนผังแสดงที่ตั้งทำयाประกาศกระทรวงมหาดไทย
เรื่อง การให้ใช้บังคับผังเมืองรวมชุมชนอุทง จังหวัดสุพรรณบุรี
พ.ศ. 2567

มาตราส่วน 1:25,000
0 0.5 1 2 กิโลเมตร



เครื่องหมาย

- แนวเขตผังเมืองรวม
- เขตตำบล เขตองค์การบริหารส่วนตำบล
- เขตเทศบาล
- + + + + + แนวเขตป่าสงวนแห่งชาติ แนวเขตอุทยานแห่งชาติ
- แนวเขตอุทยานแห่งชาติ แนวเขตรักษาพันธุ์สัตว์ป่า
- ทางหลวง ถนน ซอย
- สะพาน
- แม่น้ำ คลอง ห้วย
- คลองส่งน้ำ คลองระบายน้ำ
- เส้นขึ้นความสูง
- ⊙ ที่ว่าการอำเภอ
- ⊙ สถานีราชการ
- ม. เมตร

สีน้ำเงินเข้ม ที่ดินประเภทที่ 10 ที่มีการสงวนรักษาสภาพการระบายน้ำตามธรรมชาติ

ผังเมืองรวมชุมชนอุทง จังหวัดสุพรรณบุรี

(นางสาวสิริกุล เสียงอนันต์)
ผู้อำนวยการสำนักผังเมืองรวมและผังเมืองเฉพาะ

(นายพรศิริรัตน์ ภิรมย์รัตน)
อธิบดีกรมโยธาธิการและผังเมือง

รายการประกอบแผนผังแสดงที่โล่งท้ายประกาศกระทรวงมหาดไทย
เรื่อง การให้ใช้บังคับผังเมืองรวมชุมชนอุ้มทอง จังหวัดสุพรรณบุรี
พ.ศ. ๒๕๖๗

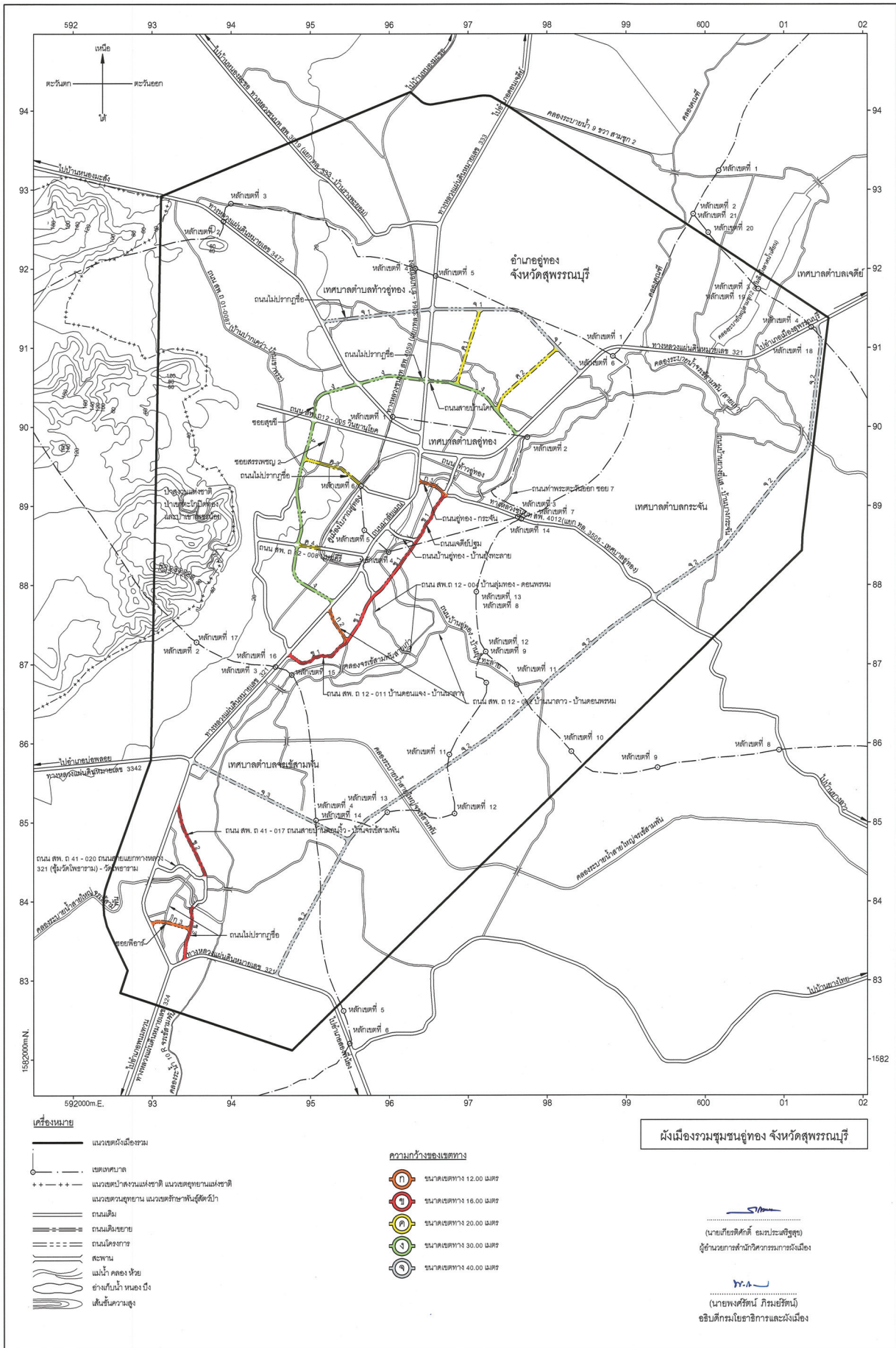
การใช้ประโยชน์ที่โล่งให้เป็นไปตามแผนผังแสดงที่โล่ง ตามที่กำหนดไว้ในข้อ ๒๑ คือ
ที่โล่งบริเวณ ลร. - ๑ ถึง ลร. - ๖ ให้เป็นที่ดินประเภทที่โล่งเพื่อการสงวนรักษาสภาพ
การระบายน้ำตามธรรมชาติ มีรายการดังต่อไปนี้

- ลร. - ๑ ที่ดินในบริเวณแนวเส้นขนานระยะ ๑๐ เมตร กับริมฝั่งคลองคณสี ฝั่งตะวันตก
- ลร. - ๒ ที่ดินในบริเวณแนวเส้นขนานระยะ ๑๐ เมตร กับริมฝั่งคลองคณสี ฝั่งตะวันออก
- ลร. - ๓ ที่ดินในบริเวณแนวเส้นขนานระยะ ๑๐ เมตร กับริมฝั่งคลองระบายใหญ่สามชุก ๒
(แก้มลิงบึงลาดน้ำเตียน) ฝั่งตะวันตก
- ลร. - ๔ ที่ดินในบริเวณแนวเส้นขนานระยะ ๑๐ เมตร กับริมฝั่งคลองระบายใหญ่สามชุก ๒
(แก้มลิงบึงลาดน้ำเตียน) ฝั่งตะวันออก
- ลร. - ๕ ที่ดินในบริเวณแนวเส้นขนานระยะ ๑๐ เมตร กับริมฝั่งคลองระบายน้ำจรเข้สามพัน
(สายเก่า) และคลองระบายน้ำสายใหญ่จรเข้สามพัน ฝั่งเหนือและฝั่งตะวันตก
- ลร. - ๖ ที่ดินในบริเวณแนวเส้นขนานระยะ ๑๐ เมตร กับริมฝั่งคลองระบายน้ำจรเข้สามพัน
(สายเก่า) และคลองระบายน้ำสายใหญ่จรเข้สามพัน ฝั่งใต้และฝั่งตะวันออก

แผนผังแสดงโครงการคมนาคมและขนส่งท้ายประกาศกระทรวงมหาดไทย
เรื่อง การให้ใช้บังคับผังเมืองรวมชุมชนอุทอง จังหวัดสุพรรณบุรี

พ.ศ. 2567

มาตราส่วน 1:25,000



เครื่องหมาย

- แนวเขตผังเมืองรวม
- เขตเทศบาล
- ++ ++ แนวเขตป่าสงวนแห่งชาติ แนวเขตอุทยานแห่งชาติ
- แนวเขตอุทยานแห่งชาติ แนวเขตอุทยานแห่งชาติ
- ==== ถนนดิน
- ==== ถนนผิวจราจร
- ==== ถนนดินจราจร
- สะพาน
- แม่น้ำ คลอง ฝาย
- ลำรางน้ำ หนอง บึง
- เส้นชั้นความสูง

ความกว้างของเขตทาง

- ⊖ ขนาดเขตทาง 12.00 เมตร
- ⊖ ขนาดเขตทาง 16.00 เมตร
- ⊖ ขนาดเขตทาง 20.00 เมตร
- ⊖ ขนาดเขตทาง 30.00 เมตร
- ⊖ ขนาดเขตทาง 40.00 เมตร

ผังเมืองรวมชุมชนอุทอง จังหวัดสุพรรณบุรี

(นายเกียรติศักดิ์ ชมประเสริฐ)
ผู้อำนวยการสำนักวิศวกรรมผังเมือง

(นายพงษ์รัตน์ ภิรมย์รัตน์)
อธิบดีกรมโยธาธิการและผังเมือง

รายการประกอบแผนผังแสดงโครงการคมนาคมและขนส่งท้ายประกาศกระทรวงมหาดไทย
เรื่อง การให้ใช้บังคับผังเมืองรวมชุมชนอุทอง จังหวัดสุพรรณบุรี
พ.ศ. ๒๕๖๗

ถนนตามแผนผังแสดงโครงการคมนาคมและขนส่ง แบ่งเป็น ๕ ขนาด คือ

๑. ถนนแบบ ก ขนาดเขตทาง ๑๒.๐๐ เมตร จำนวน ๓ สาย ดังนี้

ถนนสาย ก ๑ เป็นถนนเดิมกำหนดให้ขยายเขตทาง คือ ถนนอุทอง - กระจัน เริ่มต้นจากถนนมัลลย์แมน ไปทางทิศตะวันออกเฉียงใต้ตามแนวถนนเดิม จนบรรจบกับถนนเจดีย์ปฐม (ถนนสาย ข ๑)

ถนนสาย ก ๒ เป็นถนนเดิมกำหนดให้ขยายเขตทาง คือ ถนน สพ. ถ ๑๒ - ๐๐๒ บ้านนาลาว - บ้านดอนพรหม เริ่มต้นจากทางหลวงแผ่นดินหมายเลข ๓๒๑ ไปทางทิศตะวันออกเฉียงใต้ตามแนวถนนเดิม จนบรรจบกับถนน สพ. ถ ๑๒ - ๐๑๑ บ้านดอนแจ่ง - บ้านนาลาว (ถนนสาย ข ๑)

ถนนสาย ก ๓ เป็นถนนเดิมกำหนดให้ขยายเขตทาง คือ ซอยพือาร์ และถนนโครงการกำหนดให้ก่อสร้างใหม่ เริ่มต้นจากทางหลวงแผ่นดินหมายเลข ๓๒๑ ที่บริเวณห่างจากทางหลวงแผ่นดินหมายเลข ๓๒๑ บรรจบกับทางหลวงแผ่นดินหมายเลข ๓๒๔ ไปทางทิศตะวันตกเฉียงเหนือตามแนวทางหลวงแผ่นดินหมายเลข ๓๒๑ ระยะประมาณ ๖๐๐ เมตร ไปทางทิศตะวันออกเฉียงเหนือ ระยะประมาณ ๑๐๐ เมตร ไปทางทิศตะวันออกเฉียงใต้ ระยะประมาณ ๙๐ เมตร บรรจบกับถนนไม่ปรากฏชื่อ ที่บริเวณถนนไม่ปรากฏชื่อบรรจบกับซอยพือาร์ไปทางทิศตะวันออกเฉียงใต้ตามแนวซอยพือาร์ ระยะประมาณ ๓๐ เมตร ไปทางทิศตะวันออกเฉียงใต้ ระยะประมาณ ๓๑๐ เมตร จนบรรจบกับถนนไม่ปรากฏชื่อ (ถนนสาย ข ๓) ที่บริเวณห่างจากถนนสาย ข ๓ บรรจบกับทางหลวงแผ่นดินหมายเลข ๓๒๑ ไปทางทิศตะวันออกเฉียงเหนือตามแนวถนนสาย ข ๓ ระยะประมาณ ๔๒๐ เมตร

๒. ถนนแบบ ข ขนาดเขตทาง ๑๖.๐๐ เมตร จำนวน ๓ สาย ดังนี้

ถนนสาย ข ๑ เป็นถนนเดิมกำหนดให้ขยายเขตทาง คือ ถนนเจดีย์ปฐม ถนนบ้านอุทอง - บ้านยู่งทะเล และถนน สพ. ถ ๑๒ - ๐๑๑ บ้านดอนแจ่ง - บ้านนาลาว และถนนโครงการกำหนดให้ก่อสร้างใหม่ เริ่มต้นจากถนนอุทอง - กระจัน (ถนนสาย ก ๑) ไปทางทิศตะวันตกเฉียงใต้ตามแนวถนนเจดีย์ปฐม และถนนบ้านอุทอง - บ้านยู่งทะเล ระยะประมาณ ๑,๐๗๐ เมตร ไปทางทิศตะวันตกเฉียงใต้ ระยะประมาณ ๕๒๐ เมตร ตัดกับถนน สพ. ถ ๑๒ - ๐๐๔ บ้านลุ่มทอง - ดอนพรหม ที่บริเวณห่างจากถนน สพ. ถ ๑๒ - ๐๐๔ บ้านลุ่มทอง - ดอนพรหม บรรจบกับทางหลวงแผ่นดินหมายเลข ๓๒๑ ไปทางทิศตะวันออกเฉียงใต้ตามแนวถนน สพ. ถ ๑๒ - ๐๐๔ บ้านลุ่มทอง - ดอนพรหม ระยะประมาณ ๔๑๐ เมตร ไปทางทิศตะวันตกเฉียงใต้ ระยะประมาณ ๖๗๐ เมตร ตัดกับถนน สพ. ถ ๑๒ - ๐๐๒ บ้านนาลาว - บ้านดอนพรหม ที่บริเวณถนน สพ. ถ ๑๒ - ๐๐๒ บ้านนาลาว - บ้านดอนพรหม บรรจบกับถนน สพ. ถ ๑๒ - ๐๑๑ บ้านดอนแจ่ง - บ้านนาลาว ไปทางทิศตะวันตกเฉียงใต้ตามแนวถนน สพ. ถ ๑๒ - ๐๑๑ บ้านดอนแจ่ง - บ้านนาลาว ระยะประมาณ ๖๘๐ เมตร ไปทางทิศตะวันตกเฉียงเหนือระยะประมาณ ๒๐๐ เมตร จนบรรจบกับทางหลวงแผ่นดินหมายเลข ๓๒๑ ที่บริเวณห่างจากทางหลวงแผ่นดินหมายเลข ๓๒๑ บรรจบกับถนน สพ. ถ ๑๒ - ๐๐๒ บ้านนาลาว - บ้านดอนพรหม (ถนนสาย ก ๒) ไปทางทิศตะวันตกเฉียงใต้ ตามแนวทางหลวงแผ่นดินหมายเลข ๓๒๑ ระยะประมาณ ๗๗๐ เมตร

ถนนสาย ข ๒ เป็นถนนเดิมกำหนดให้ขยายเขตทาง คือ ถนน สพ. ถ ๔๑ - ๐๑๗ ถนนสายบ้านดอนฉิว - บ้านจรเข้สามพัน เริ่มต้นจากทางหลวงแผ่นดินหมายเลข ๓๒๑ ไปทางทิศตะวันออกเฉียงใต้ตามแนวถนนเดิม จนบรรจบกับถนน สพ. ถ ๔๑ - ๐๒๐ ถนนสายแยกทางหลวง ๓๒๑ (คุ้มวัดโพธาราม) - วัดโพธาราม

ถนนสาย ข ๓ เป็นถนนเดิมไม่ปรากฏชื่อกำหนดให้ขยายเขตทาง และถนนโครงการกำหนดให้ก่อสร้างใหม่ เริ่มต้นจากคลองระบายน้ำสายใหญ่จรเข้สามพัน ไปทางทิศตะวันตกเฉียงใต้ และทิศตะวันออกเฉียงใต้ ตามแนวถนนเดิม ระยะประมาณ ๔๗๐ เมตร ไปทางทิศตะวันตกเฉียงใต้ ระยะประมาณ ๒๖๐ เมตร จนบรรจบกับทางหลวงแผ่นดินหมายเลข ๓๒๑ ที่บริเวณห่างจากทางหลวงแผ่นดินหมายเลข ๓๒๑ บรรจบกับทางหลวงแผ่นดินหมายเลข ๓๒๔ ไปทางทิศตะวันออกเฉียงเหนือตามแนวทางหลวงแผ่นดินหมายเลข ๓๒๑ ระยะประมาณ ๑๙๐ เมตร

๓. ถนนแบบ ค ขนาดเขตทาง ๒๐.๐๐ เมตร จำนวน ๔ สาย ดังนี้

ถนนสาย ค ๑ เป็นถนนโครงการกำหนดให้ก่อสร้างใหม่ เริ่มต้นจากถนนสาย จ ๑ ที่บริเวณห่างจากถนนสาย จ ๑ ตัดกับทางหลวงแผ่นดินหมายเลข ๓๓๓ ไปทางทิศตะวันออกตามแนวถนนสาย จ ๑ ระยะประมาณ ๖๐๐ เมตร ไปทางทิศตะวันตกเฉียงใต้ ระยะประมาณ ๑,๐๐๐ เมตร จนบรรจบกับถนนสาย ง ที่บริเวณห่างจากถนนสายบ้านโคก (ถนนสาย ง) บรรจบกับทางหลวงแผ่นดินหมายเลข ๓๓๓ ไปทางทิศตะวันออกเฉียงใต้ตามแนวถนนสาย ง ระยะประมาณ ๓๙๐ เมตร

ถนนสาย ค ๒ เป็นถนนโครงการกำหนดให้ก่อสร้างใหม่ เริ่มต้นจากถนนสาย จ ๑ ที่บริเวณห่างจากถนนสาย จ ๑ บรรจบกับทางหลวงแผ่นดินหมายเลข ๓๒๑ ไปทางทิศตะวันตกเฉียงเหนือตามแนวถนนสาย จ ๑ ระยะประมาณ ๔๓๐ เมตร ไปทางทิศตะวันตกเฉียงใต้ ระยะประมาณ ๑,๑๒๐ เมตร จนบรรจบกับถนนสาย ง ที่บริเวณห่างจากถนนสาย ง บรรจบกับทางหลวงแผ่นดินหมายเลข ๓๒๑ ไปทางทิศตะวันตกเฉียงเหนือตามแนวถนนสาย ง ระยะประมาณ ๔๐๐ เมตร

ถนนสาย ค ๓ เป็นถนนเดิมไม่ปรากฏชื่อกำหนดให้ขยายเขตทาง และถนนโครงการกำหนดให้ก่อสร้างใหม่ เริ่มต้นจากคูเมืองโบราณอู่ทอง ไปทางทิศตะวันตกเฉียงเหนือตามแนวถนนเดิม ตัดกับซอยสรรเพชร ๒ ไปทางทิศตะวันตกเฉียงเหนือ ระยะประมาณ ๒๑๐ เมตร จนบรรจบกับถนนสาย ง ที่บริเวณห่างจากถนนสาย ง ตัดกับถนน สพ. ถ ๑๒ - ๐๐๕ วิทยานุกโยค ไปทางทิศตะวันตกเฉียงใต้ตามแนวถนนสาย ง ระยะประมาณ ๕๐๐ เมตร

ถนนสาย ค ๔ เป็นถนนเดิมกำหนดให้ขยายเขตทางคือ ถนน สพ. ถ ๑๒ - ๐๐๘ ปุษยคีรี เริ่มต้นจากคูเมืองโบราณอู่ทอง ไปทางทิศตะวันตกเฉียงเหนือตามแนวถนนเดิม ระยะประมาณ ๓๐๐ เมตร จนบรรจบกับถนนสาย ง

๔. ถนนแบบ ง ขนาดเขตทาง ๓๐.๐๐ เมตร เป็นถนนเดิมกำหนดให้ขยายเขตทาง คือ ซอยสุขขี ถนนไม่ปรากฏชื่อ ถนนสายบ้านโคก และถนนโครงการกำหนดให้ก่อสร้างใหม่ เริ่มต้นจากทางหลวงแผ่นดินหมายเลข ๓๒๑ ที่บริเวณห่างจากทางหลวงแผ่นดินหมายเลข ๓๒๑ บรรจบกับถนน สพ. ถ ๑๒ - ๐๐๒ บ้านนาลาว - บ้านดอนพรหม (ถนนสาย ก ๒) ไปทางทิศตะวันออกเฉียงเหนือตามแนวทางหลวงแผ่นดินหมายเลข ๓๒๑ ระยะประมาณ ๑๐๐ เมตร ไปทางทิศตะวันตกเฉียงเหนือ ระยะประมาณ ๖๗๐ เมตร ไปทางทิศตะวันออกเฉียงเหนือ ระยะประมาณ ๓๓๐ เมตร ตัดกับถนน สพ. ถ ๑๒ - ๐๐๘ ปุษยคีรี (ถนนสาย ค ๔) ที่บริเวณห่างจากถนน สพ. ถ ๑๒ - ๐๐๘ ปุษยคีรี (ถนนสาย ค ๔) ตัดกับคูเมืองโบราณอู่ทอง ไปทางทิศตะวันตกเฉียงเหนือตามแนวถนน สพ. ถ ๑๒ - ๐๐๘ ปุษยคีรี (ถนนสาย ค ๔) ระยะประมาณ ๓๐๐ เมตร ไปทางทิศตะวันออกเฉียงเหนือ ระยะประมาณ ๒๐๐ เมตร ไปทางทิศตะวันตกเฉียงเหนือ ระยะประมาณ ๒๑๐ เมตร ไปทางทิศตะวันออกเฉียงเหนือ ระยะประมาณ ๕๕๐ เมตร บรรจบกับถนนสาย ค ๓ ที่บริเวณห่างจากถนนสาย ค ๓ ตัดกับซอยสรรเพชร ๒ ไปทางทิศตะวันตกเฉียงเหนือตามแนวถนนสาย ค ๓

ระยะประมาณ ๒๑๐ เมตร ไปทางทิศตะวันออกเฉียงเหนือระยะประมาณ ๕๐๐ เมตร ตัดกับถนน สพ. ถ ๑๒ - ๐๐๕ วินยานุโยค ที่บริเวณถนน สพ. ถ ๑๒ - ๐๐๕ วินยานุโยค บรรจบกับซอยสุขขี ๒ ไปทาง ทิศตะวันออกเฉียงเหนือตามแนวซอยสุขขี ระยะประมาณ ๒๗๐ เมตร ไปทางทิศตะวันออกเฉียงเหนือ ระยะประมาณ ๕๘๐ เมตร ตัดกับทางหลวงแผ่นดินหมายเลข ๓๔๗๒ ที่บริเวณห่างจากทางหลวงแผ่นดิน หมายเลข ๓๔๗๒ บรรจบกับทางหลวงชนบท สพ. ๔๐๕๙ (แยก ทล. ๓๒๖๔ - อำเภออุทุมพร) ไปทาง ทิศตะวันตกเฉียงเหนือตามแนวทางหลวงแผ่นดินหมายเลข ๓๔๗๒ ระยะประมาณ ๖๐๐ เมตร ไปทาง ทิศตะวันออกเฉียงเหนือ ระยะประมาณ ๔๐๐ เมตร ไปทางทิศตะวันออกเฉียงใต้ ระยะประมาณ ๑๙๐ เมตร ตัดกับทางหลวงชนบท สพ. ๔๐๕๙ (แยก ทล. ๓๒๖๔ - อำเภออุทุมพร) ที่บริเวณห่างจากทางหลวงชนบท สพ. ๔๐๕๙ (แยก ทล. ๓๒๖๔ - อำเภออุทุมพร) บรรจบกับถนน สพ. ถ ๑๒ - ๐๐๕ วินยานุโยค ไปทาง ทิศตะวันออกเฉียงเหนือตามแนวทางหลวงชนบท สพ. ๔๐๕๙ (แยก ทล. ๓๒๖๔ - อำเภออุทุมพร) ระยะประมาณ ๕๕๐ เมตร ไปทางทิศตะวันออกเฉียงใต้ ระยะประมาณ ๑๙๐ เมตร บรรจบกับถนนไม่ปรากฏชื่อ ไปทางทิศตะวันออกเฉียงใต้ตามแนวถนนไม่ปรากฏชื่อ ตัดกับทางหลวงแผ่นดินหมายเลข ๓๓๓ ที่บริเวณ ทางหลวงแผ่นดินหมายเลข ๓๓๓ บรรจบกับถนนสายบ้านโคก ไปทางทิศตะวันออกเฉียงใต้ตามแนว ถนนสายบ้านโคก ระยะประมาณ ๒๙๐ เมตร ไปทางทิศตะวันออกเฉียงใต้ ระยะประมาณ ๑๐๐ เมตร บรรจบกับถนนสาย ค ๑ ที่บริเวณถนนสาย ค ๑ บรรจบกับถนนสาย จ ๑ ไปทางทิศตะวันตกเฉียงใต้ตามแนว ถนนสาย ค ๑ ระยะประมาณ ๑,๐๐๐ เมตร ไปทางทิศตะวันออกเฉียงใต้ ระยะประมาณ ๖๓๐ เมตร บรรจบกับถนนสาย ค ๒ ที่บริเวณห่างจากถนนสาย ค ๒ บรรจบกับถนนสาย จ ๑ ไปทางทิศตะวันตกเฉียงใต้ ตามแนวถนนสาย ค ๒ ระยะประมาณ ๑,๑๒๐ เมตร ไปทางทิศตะวันออกเฉียงใต้ ระยะประมาณ ๔๐๐ เมตร จนบรรจบกับทางหลวงแผ่นดินหมายเลข ๓๒๑ ที่บริเวณห่างจากทางหลวงแผ่นดินหมายเลข ๓๒๑ บรรจบกับ ถนนท้าวอุทุมพร ไปทางทิศตะวันออกเฉียงเหนือตามแนวทางหลวงแผ่นดินหมายเลข ๓๒๑ ระยะประมาณ ๒๓๐ เมตร

๕. ถนนแบบ จ ขนาดเขตทาง ๔๐.๐๐ เมตร จำนวน ๓ สาย ดังนี้

ถนนสาย จ ๑ เป็นถนนเดิมไม่ปรากฏชื่อกำหนดให้ขยายเขตทางและถนนโครงการ กำหนดให้ก่อสร้างใหม่ เริ่มต้นจากทางหลวงแผ่นดินหมายเลข ๓๔๗๒ ที่บริเวณห่างจากทางหลวงแผ่นดิน หมายเลข ๓๔๗๒ ตัดกับทางหลวงชนบท สพ. ๔๐๕๙ (แยก ทล. ๓๒๖๔ - อำเภออุทุมพร) ไปทางทิศตะวันตกเฉียงเหนือ ตามแนวทางหลวงแผ่นดินหมายเลข ๓๔๗๒ ระยะประมาณ ๑,๕๒๐ เมตร ไปทางทิศตะวันออกเฉียงเหนือ ระยะประมาณ ๒๘๐ เมตร บรรจบกับถนนไม่ปรากฏชื่อ ไปทางทิศตะวันออกเฉียงเหนือตามแนวถนนเดิม ระยะประมาณ ๙๐ เมตร ไปทางทิศตะวันออกเฉียงเหนือระยะประมาณ ๙๐๐ เมตร ตัดกับทางหลวงชนบท สพ. ๔๐๕๙ (แยก ทล. ๓๒๖๔ - อำเภออุทุมพร) ที่บริเวณห่างจากทางหลวงชนบท สพ. ๔๐๕๙ (แยก ทล. ๓๒๖๔ - อำเภออุทุมพร) ตัดกับทางหลวงชนบท สพ. ๓๐๑๙ (แยก ทล. ๓๓๓ - บ้านรางพะยอม) ไปทางทิศตะวันออกเฉียงใต้ตามแนวทางหลวงชนบท สพ. ๔๐๕๙ (แยก ทล. ๓๒๖๔ - อำเภออุทุมพร) ระยะประมาณ ๑,๑๐๐ เมตร ไปทางทิศตะวันออกเฉียงเหนือ ระยะประมาณ ๑๗๐ เมตร ตัดกับทางหลวงแผ่นดิน หมายเลข ๓๓๓ ที่บริเวณห่างจากทางหลวงแผ่นดินหมายเลข ๓๓๓ บรรจบกับถนนสายบ้านโคก (ถนนสาย ง) ไปทางทิศตะวันออกเฉียงเหนือตามแนวทางหลวงแผ่นดินหมายเลข ๓๓๓ ระยะประมาณ ๙๐๐ เมตร ไปทาง ทิศตะวันออกเฉียงเหนือระยะประมาณ ๖๐๐ เมตร บรรจบกับถนนสาย ค ๑ ที่บริเวณห่างจากถนนสาย ค ๑ บรรจบกับ ถนนสาย ง ไปทางทิศตะวันออกเฉียงเหนือตามแนวถนนสาย ค ๑ ระยะประมาณ ๑,๐๐๐ เมตร ไปทาง

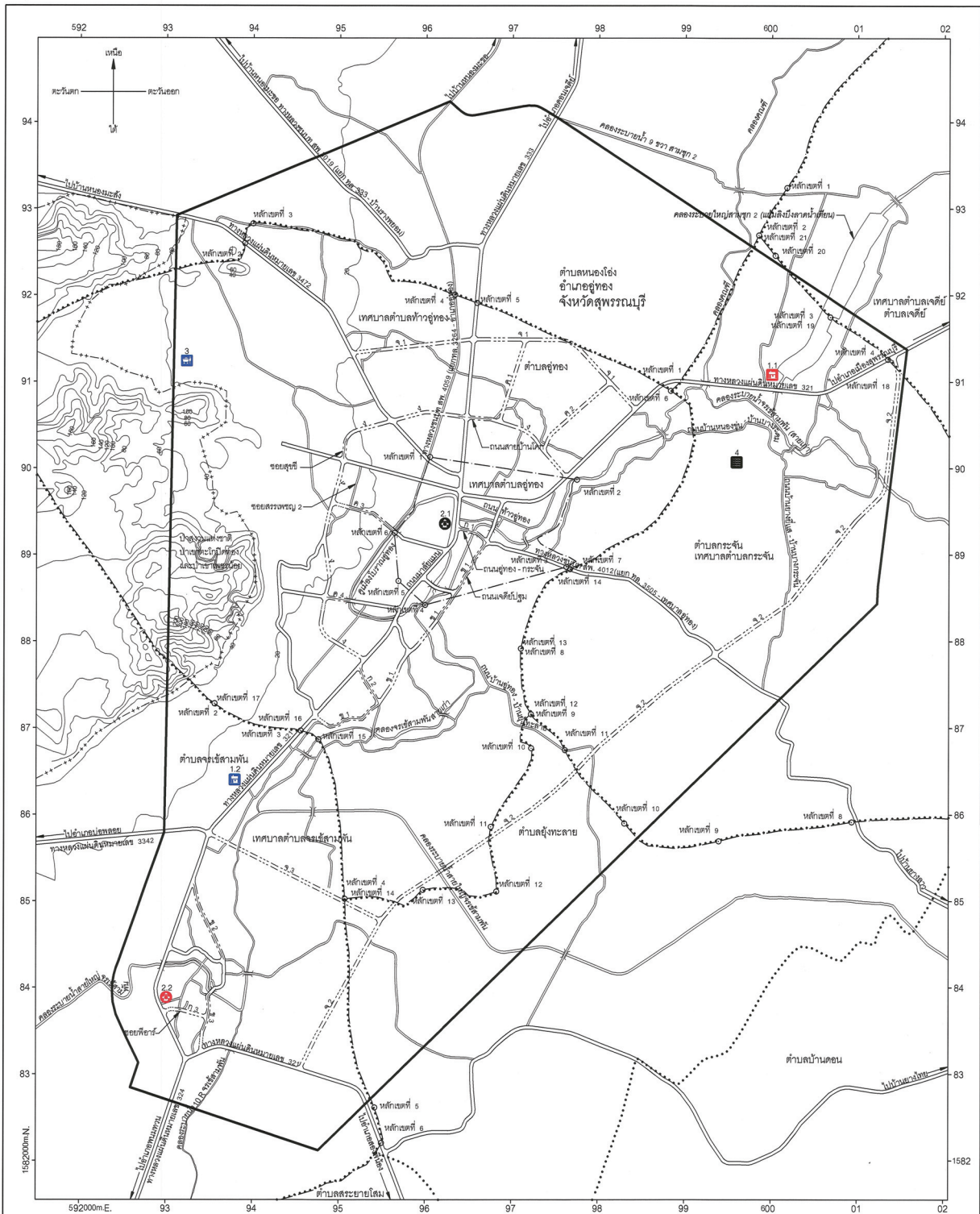
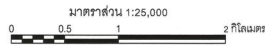
ทิศตะวันออก ระยะประมาณ ๓๔๐ เมตร ไปทางทิศตะวันออกเฉียงใต้ ระยะประมาณ ๗๘๐ เมตร บรรจบกับ ถนนสาย ค ๒ ที่บริเวณห่างจากถนนสาย ค ๒ บรรจบกับถนนสาย ง ไปทางทิศตะวันออกเฉียงเหนือ ตามแนวถนนสาย ค ๒ ระยะประมาณ ๑,๑๒๐ เมตร ไปทางทิศตะวันออกเฉียงใต้ ระยะประมาณ ๔๓๐ เมตร จนบรรจบกับทางหลวงแผ่นดินหมายเลข ๓๒๑ ที่บริเวณห่างจากทางหลวงแผ่นดินหมายเลข ๓๒๑ ตัดกับ คลองคณที ไปทางทิศตะวันตกเฉียงเหนือและทิศตะวันตกเฉียงใต้ตามแนวทางหลวงแผ่นดินหมายเลข ๓๒๑ ระยะประมาณ ๑,๐๐๐ เมตร

ถนนสาย จ ๒ เป็นถนนโครงการกำหนดให้ก่อสร้างใหม่ เริ่มต้นจากทางหลวงแผ่นดิน หมายเลข ๓๒๑ ที่บริเวณห่างจากทางหลวงแผ่นดินหมายเลข ๓๒๑ ตัดกับคลองระบายใหญ่สามชุก ๒ (แก้มลิงบึงลาดน้ำเตียน) ไปทางทิศตะวันออกเฉียงใต้และทิศตะวันออกเฉียงเหนือตามแนวทางหลวงแผ่นดิน หมายเลข ๓๒๑ ระยะประมาณ ๑,๔๖๐ เมตร ไปทางทิศตะวันออกเฉียงใต้ ระยะประมาณ ๒๖๐ เมตร ไปทาง ทิศตะวันตกเฉียงใต้ ระยะประมาณ ๔,๐๘๐ เมตร ตัดกับทางหลวงชนบท สพ. ๔๐๑๒ (แยก ทล. ๓๕๐๕ – เทศบาลอุทอง) ที่บริเวณห่างจากทางหลวงชนบท สพ. ๔๐๑๒ (แยก ทล. ๓๕๐๕ – เทศบาลอุทอง) บรรจบกับ ถนนบ้านยางยี่แสบ - บ้านกระจัน ไปทางทิศตะวันตกเฉียงเหนือตามแนวทางหลวงชนบท สพ. ๔๐๑๒ (แยก ทล. ๓๕๐๕ – เทศบาลอุทอง) ระยะประมาณ ๗๐๐ เมตร ไปทางทิศตะวันตกเฉียงใต้ ระยะประมาณ ๔,๙๖๐ เมตร บรรจบกับถนนสาย จ ๓ ที่บริเวณห่างจากถนนสาย จ ๓ บรรจบกับทางหลวงแผ่นดินหมายเลข ๓๒๑ ไปทางทิศตะวันออกเฉียงใต้ตามแนวถนนสาย จ ๓ ระยะประมาณ ๒,๒๓๐ เมตร ไปทางทิศตะวันตกเฉียงใต้ ระยะประมาณ ๑,๙๕๐ เมตร จนบรรจบกับทางหลวงแผ่นดินหมายเลข ๓๒๑ ที่บริเวณห่างจากทางหลวงแผ่นดิน หมายเลข ๓๒๑ บรรจบกับทางหลวงแผ่นดินหมายเลข ๓๒๔ ไปทางทิศตะวันออกเฉียงเหนือ และทิศตะวันออกเฉียงใต้ตามแนวทางหลวงแผ่นดินหมายเลข ๓๒๑ ระยะประมาณ ๑,๓๙๐ เมตร

ถนนสาย จ ๓ เป็นถนนโครงการกำหนดให้ก่อสร้างใหม่ เริ่มต้นจากทางหลวงแผ่นดิน หมายเลข ๓๒๑ ที่บริเวณทางหลวงแผ่นดินหมายเลข ๓๒๑ บรรจบกับทางหลวงแผ่นดินหมายเลข ๓๓๔๒ ไปทางทิศตะวันออกเฉียงใต้ ระยะประมาณ ๒,๒๓๐ เมตร จนบรรจบกับถนนสาย จ ๒ ที่บริเวณห่างจาก ถนนสาย จ ๒ บรรจบกับทางหลวงแผ่นดินหมายเลข ๓๒๑ ไปทางทิศตะวันออกเฉียงเหนือตามแนว ถนนสาย จ ๒ ระยะประมาณ ๑,๙๕๐ เมตร

แผนผังแสดงโครงการกิจการสาธารณูปโภคท้ายประกาศกระทรวงมหาดไทย
เรื่อง การให้ใช้บังคับผังเมืองรวมชุมชนอุทอง จังหวัดสุพรรณบุรี

พ.ศ. 2567



เครื่องหมาย

- แนวเขตผังเมืองรวม
- เขตตำบล เขตองค์การบริหารส่วนตำบล
- เขตเทศบาล
- + + + + + แนวเขตป่าสงวนแห่งชาติ แนวเขตอุทยานแห่งชาติ แนวเขตวนอุทยาน แนวเขตรักษาพันธุ์สัตว์ป่า
- ==== ถนนเดิม
- ===== ถนนผังเมือง
- ===== ถนนโครงการ
- ===== สะพาน
- ==== แม่น้ำ คลอง หนอง
- ==== อ่างเก็บน้ำ หนอง ฝาย
- ==== เส้นชั้นความสูง

สัญลักษณ์

กิจการสาธารณูปโภคเดิม

1. [Symbol] โรงผลิตน้ำประปา
2. [Symbol] สถานีสูบน้ำ
3. [Symbol] สถานีสูบน้ำผิวดิน
4. [Symbol] โรงบำบัดน้ำเสีย

โครงการกิจการสาธารณูปโภคปรับปรุง

1. [Symbol] โรงผลิตน้ำประปา
2. [Symbol] สถานีสูบน้ำ
3. [Symbol] สถานีสูบน้ำผิวดิน
4. [Symbol] โรงบำบัดน้ำเสีย

โครงการกิจการสาธารณูปโภคก่อสร้างใหม่

1. [Symbol] โรงผลิตน้ำประปา
2. [Symbol] สถานีสูบน้ำ
3. [Symbol] สถานีสูบน้ำผิวดิน
4. [Symbol] โรงบำบัดน้ำเสีย

ผังเมืองรวมชุมชนอุทอง จังหวัดสุพรรณบุรี

(นายเกียรติศักดิ์ อินทร์ประสิทธิ์สุข)
ผู้อำนวยการสำนักบริหารการผังเมือง

(นายพงศ์วิรัตน์ ภิรมย์รัตน์)
อธิบดีกรมโยธาธิการและผังเมือง

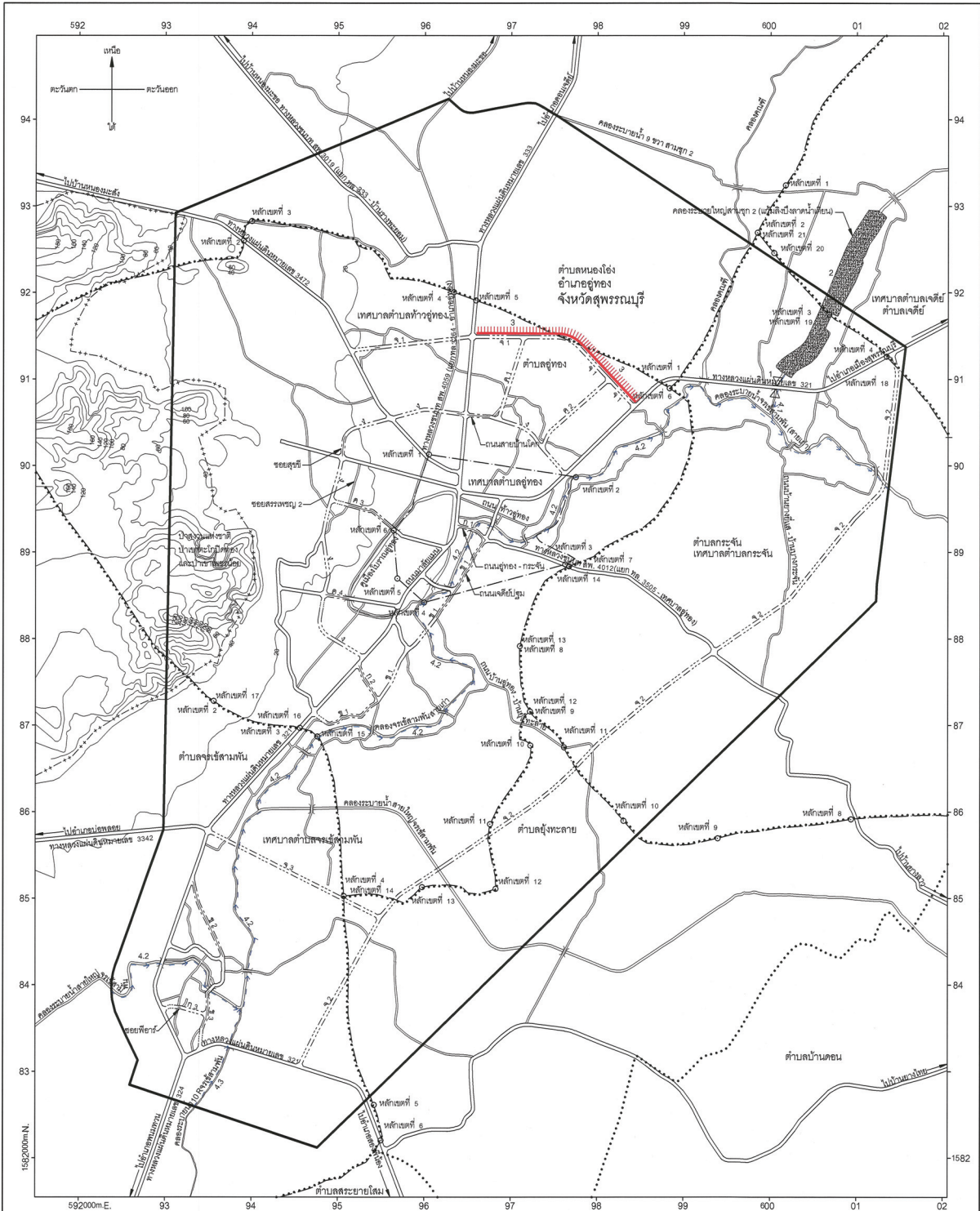
รายการประกอบแผนผังแสดงโครงการกิจการสาธารณูปโภคท้ายประกาศกระทรวงมหาดไทย
เรื่อง การใช้บังคับผังเมืองรวมชุมชนอุ้มทอง จังหวัดสุพรรณบุรี
พ.ศ. ๒๕๖๗

- กิจการสาธารณูปโภคตามแผนผังแสดงโครงการกิจการสาธารณูปโภค มีรายการดังต่อไปนี้
๑. กิจการสาธารณูปโภคประเภทโรงผลิตน้ำประปา ประกอบด้วยโครงการก่อสร้างโรงผลิตน้ำประปา ๑ แห่ง และโครงการปรับปรุงโรงผลิตน้ำประปาเดิม ๑ แห่ง ดังต่อไปนี้
 - ๑.๑ โครงการก่อสร้างโรงผลิตน้ำประปาบริเวณตำบลกระเจียน อำเภอยู้มทอง
 - ๑.๒ โครงการปรับปรุงโรงผลิตน้ำประปาเดิมบริเวณตำบลจรเข้สามพัน อำเภอยู้มทอง
 ๒. กิจการสาธารณูปโภคประเภทสถานีดับเพลิง ประกอบด้วยสถานีดับเพลิงเดิม ๑ แห่ง และโครงการก่อสร้างสถานีดับเพลิง ๑ แห่ง ดังต่อไปนี้
 - ๒.๑ สถานีดับเพลิงเดิม บริเวณตำบลอุ้มทอง อำเภอยู้มทอง
 - ๒.๒ โครงการก่อสร้างสถานีดับเพลิง บริเวณตำบลจรเข้สามพัน อำเภอยู้มทอง
 ๓. กิจการสาธารณูปโภคประเภทสถานที่กำจัดขยะ คือ โครงการปรับปรุงสถานที่กำจัดขยะ ๑ แห่ง บริเวณตำบลอุ้มทอง อำเภอยู้มทอง
 ๔. กิจการสาธารณูปโภคประเภทโรงบำบัดน้ำเสีย คือ โรงบำบัดน้ำเสียเดิม ๑ แห่ง บริเวณตำบลกระเจียน อำเภอยู้มทอง

แผนผังแสดงโครงการกิจการสาธารณูปโภคเพื่อการระบายน้ำท้ายประกาศกระทรวงมหาดไทย
เรื่อง การให้ใช้บังคับผังเมืองรวมชุมชนอุทู่ทอง จังหวัดสุพรรณบุรี

พ.ศ. 2567

มาตราส่วน 1:25,000



- เครื่องหมาย**
- แนวเขตผังเมืองรวม
 - เขตตำบล เขตองค์การบริหารส่วนตำบล
 - เขตเทศบาล
 - ++-+-+ แนวเขตป่าสงวนแห่งชาติ แนวเขตอุทยานแห่งชาติ แนวเขตวนอุทยาน แนวเขตรักษาพันธุ์สัตว์ป่า
 - ==== ถนนดิน
 - ===== ถนนดินขยาย
 - ===== ถนนดินจราจร
 - ===== สะพาน
 - ~ แม่น้ำ คลอง หนอง
 - ~ รางระบายน้ำ หนอง บึง
 - ~ เส้นระดับความสูง

- สัญลักษณ์**
- กิจการสาธารณูปโภคเพื่อการระบายน้ำเดิม
1. ☒ ประตูน้ำ
 2. ● บั้วลิ่ง
 3. ▨ คันป้องกันน้ำท่วม
 4. ~~~~~ แม่น้ำ คลอง หนอง

- โครงการกิจการสาธารณูปโภคเพื่อการระบายน้ำปรับปรุง
1. ☒ ประตูน้ำ
 2. ● บั้วลิ่ง
 3. ▨ คันป้องกันน้ำท่วม
 4. ~~~~~ แม่น้ำ คลองระบายน้ำ
- โครงการกิจการสาธารณูปโภคเพื่อการระบายน้ำก่อสร้างใหม่
1. ☒ ประตูน้ำ
 2. ● บั้วลิ่ง
 3. ▨ คันป้องกันน้ำท่วม
 4. ~~~~~ แม่น้ำ คลองระบายน้ำ

ผังเมืองรวมชุมชนอุทู่ทอง จังหวัดสุพรรณบุรี

(Signature)
(นายเกียรติศักดิ์ อมประเสริฐ)
ผู้อำนวยการสำนักวิศวกรรมกรรมผังเมือง

(Signature)
(นายพงษ์วิวัฒน์ ภิรมย์รัตน์)
อธิบดีกรมโยธาธิการและผังเมือง

รายการประกอบแผนผังแสดงโครงการกิจการสาธารณูปโภคเพื่อการระบายน้ำท้ายประกาศกระทรวงมหาดไทย
เรื่อง การใช้ใช้บังคับผังเมืองรวมชุมชนอุทอง จังหวัดสุพรรณบุรี
พ.ศ. ๒๕๖๗

กิจการสาธารณูปโภคตามแผนผังแสดงโครงการกิจการสาธารณูปโภคเพื่อการระบายน้ำ
มีรายการดังต่อไปนี้

๑. กิจการสาธารณูปโภคประเภทประตูลอยน้ำ คือ ประตูลอยน้ำเดิมบริเวณตำบลกระเจ็ด
อำเภออุทอง

๒. กิจการสาธารณูปโภคประเภทแก้มลิง คือ คลองระบายใหญ่สามซุก ๒ (แก้มลิงบึงลาดน้ำเตียน)
เดิมบริเวณตำบลกระเจ็ด และตำบลเจดีย์ อำเภออุทอง

๓. กิจการสาธารณูปโภคประเภทคันป้องกันน้ำท่วม คือ โครงการก่อสร้างคันป้องกันน้ำท่วม
บริเวณถนนสาย จ ๑ ระยะประมาณ ๒,๑๕๐ เมตร บริเวณตำบลอุทอง อำเภออุทอง

๔. กิจการสาธารณูปโภคประเภทคลองระบายน้ำ ประกอบด้วยโครงการปรับปรุง
คลองระบายน้ำ จำนวน ๓ โครงการ ดังต่อไปนี้

๔.๑ โครงการปรับปรุงคลองระบายน้ำ คือ คลองระบายใหญ่สามซุก ๒ (แก้มลิงบึงลาดน้ำเตียน)
เริ่มต้นจากคลองระบายใหญ่สามซุก ๒ (แก้มลิงบึงลาดน้ำเตียน) ไปทางทิศตะวันตกเฉียงใต้ตามแนว
คลองระบายใหญ่สามซุก ๒ (แก้มลิงบึงลาดน้ำเตียน) จนบรรจบกับคลองระบายน้ำจรเข้สามพัน (สายเก่า)

๔.๒ โครงการปรับปรุงคลองระบายน้ำ คือ คลองระบายน้ำสายใหญ่จรเข้สามพัน
คลองจรเข้สามพันสายเก่า และคลองระบายน้ำจรเข้สามพัน (สายเก่า) เริ่มต้นจากแนวเขตผังเมืองรวม
ด้านทิศตะวันตก ไปทางทิศตะวันออกเฉียงใต้ ทิศตะวันออกเฉียงเหนือ ตามแนวคลองระบายน้ำสายใหญ่
จรเข้สามพัน และคลองระบายน้ำจรเข้สามพัน (สายเก่า) จนบรรจบกับแนวเขตผังเมืองรวม ด้านทิศตะวันออก

๔.๓ โครงการปรับปรุงคลองระบายน้ำ คือ คลองระบายน้ำ ๑๐ R จรเข้สามพัน
เริ่มต้นแนวเขตผังเมืองรวมด้านทิศใต้ ไปทางทิศตะวันออกเฉียงเหนือ จนบรรจบกับคลองระบายน้ำสายใหญ่
จรเข้สามพัน