



## กฎกระทรวง

ให้ใช้บังคับผังเมืองรวมชุมชนเนินกุ่ม จังหวัดพิษณุโลก

พ.ศ. ๒๕๖๑

อาศัยอำนาจตามความในมาตรา ๕ แห่งพระราชบัญญัติการผังเมือง พ.ศ. ๒๕๑๘ และมาตรา ๒๖ วรรคหนึ่ง แห่งพระราชบัญญัติการผังเมือง พ.ศ. ๒๕๑๘ ซึ่งแก้ไขเพิ่มเติมโดยพระราชบัญญัติการผังเมือง (ฉบับที่ ๔) พ.ศ. ๒๕๕๘ รัฐมนตรีว่าการกระทรวงมหาดไทย ออกกฎกระทรวงไว้ดังต่อไปนี้

ข้อ ๑ ให้ใช้บังคับผังเมืองรวม ในท้องที่ตำบลหนองพระ ตำบลพันชาลี อำเภอวังทอง และตำบลนครป่าหมาก ตำบลวัดตายม ตำบลเนินกุ่ม ตำบลไผ่ล้อม อำเภอบางกระทุ่ม จังหวัดพิษณุโลก ภายในแนวเขตตามแผนที่ท้ายกฎกระทรวงนี้

ข้อ ๒ การวางและจัดทำผังเมืองรวมตามกฎกระทรวงนี้ มีวัตถุประสงค์เพื่อใช้เป็นแนวทางในการพัฒนา และการดำรงรักษาเมืองและบริเวณที่เกี่ยวข้องหรือชนบท ในด้านการใช้ประโยชน์ในทรัพย์สิน การคมนาคมและการขนส่ง การสาธารณสุขปโภค บริการสาธารณสุข และสภาพแวดล้อม ในบริเวณแนวเขตตามข้อ ๑ ให้สอดคล้องกับการพัฒนาระบบเศรษฐกิจและสังคมของประเทศ ตามแผนพัฒนาเศรษฐกิจและสังคมแห่งชาติ

ข้อ ๓ ผังเมืองรวมตามกฎกระทรวงนี้ มีนโยบายและมาตรการเพื่อจัดระบบการใช้ประโยชน์ที่ดิน โครงข่ายคมนาคมขนส่งและบริการสาธารณสุขให้มีประสิทธิภาพ สามารถรองรับ และสอดคล้องกับการขยายตัวของชุมชนในอนาคต รวมทั้งส่งเสริมและพัฒนาเศรษฐกิจ โดยมีสาระสำคัญ ดังต่อไปนี้

(๑) ส่งเสริมและพัฒนาชุมชนเนินกุ่มให้เป็นศูนย์กลางการเกษตร การผลิต และการบริการ

(๒) ส่งเสริมและพัฒนาด้านที่อยู่อาศัยและพาณิชยกรรมให้สอดคล้องกับการขยายตัวของชุมชน และระบบเศรษฐกิจ

(๓) ส่งเสริมและพัฒนาการบริการทางด้านสังคม การสาธารณสุขปโภคและสาธารณสุขการ ให้เพียงพอและได้มาตรฐาน

(๔) อนุรักษ์ทรัพยากรธรรมชาติและสิ่งแวดล้อม

ข้อ ๔ การใช้ประโยชน์ที่ดินภายในเขตผังเมืองรวม ให้เป็นไปตามแผนผังกำหนดการใช้ประโยชน์ที่ดินตามที่ได้จำแนกประเภท แผนผังแสดงโครงการคมนาคมและขนส่ง และรายการประกอบ แผนผังทำยกฎกระทรวงนี้

ข้อ ๕ การใช้ประโยชน์ที่ดินตามแผนผังกำหนดการใช้ประโยชน์ที่ดินตามที่ได้จำแนกประเภททำยกฎกระทรวงนี้ ให้เป็นไปดังต่อไปนี้

(๑) ที่ดินในบริเวณหมายเลข ๑.๑ ถึงหมายเลข ๑.๒๖ ที่กำหนดไว้เป็นสีเหลือง ให้เป็นที่ดินประเภทที่อยู่อาศัยหนาแน่นน้อย

(๒) ที่ดินในบริเวณหมายเลข ๒.๑ ถึงหมายเลข ๒.๑๖ ที่กำหนดไว้เป็นสีส้ม ให้เป็นที่ดินประเภทที่อยู่อาศัยหนาแน่นปานกลาง

(๓) ที่ดินในบริเวณหมายเลข ๓.๑ ถึงหมายเลข ๓.๘ ที่กำหนดไว้เป็นสีแดง ให้เป็นที่ดินประเภทพาณิชยกรรมและที่อยู่อาศัยหนาแน่นมาก

(๔) ที่ดินในบริเวณหมายเลข ๔.๑ ถึงหมายเลข ๔.๓๔ ที่กำหนดไว้เป็นสีเขียว ให้เป็นที่ดินประเภทชนบทและเกษตรกรรม

(๕) ที่ดินในบริเวณหมายเลข ๕.๑ ถึงหมายเลข ๕.๖ ที่กำหนดไว้เป็นสีเขียวอ่อน ให้เป็นที่ดินประเภทที่โล่งเพื่อนันทนาการและการรักษาคุณภาพสิ่งแวดล้อม

(๖) ที่ดินในบริเวณหมายเลข ๖.๑ ถึงหมายเลข ๖.๑๐ ที่กำหนดไว้เป็นสีเขียวมะกอก ให้เป็นที่ดินประเภทสถาบันการศึกษา

(๗) ที่ดินในบริเวณหมายเลข ๗.๑ ถึงหมายเลข ๗.๑๔ ที่กำหนดไว้เป็นสีเทาอ่อน ให้เป็นที่ดินประเภทสถาบันศาสนา

(๘) ที่ดินในบริเวณหมายเลข ๘.๑ ถึงหมายเลข ๘.๘ ที่กำหนดไว้เป็นสีน้ำเงิน ให้เป็นที่ดินประเภทสถาบันราชการ การสาธารณูปโภคและสาธารณูปการ

ข้อ ๖ ที่ดินประเภทที่อยู่อาศัยหนาแน่นน้อย ให้ใช้ประโยชน์ที่ดินเพื่อการอยู่อาศัย สถาบันราชการ การสาธารณูปโภคและสาธารณูปการเป็นส่วนใหญ่ สำหรับการใช้ประโยชน์ที่ดินเพื่อกิจการอื่น ให้ใช้ได้ไม่เกินร้อยละสิบห้าของที่ดินประเภทนี้ในแต่ละบริเวณ

ที่ดินประเภทนี้ ห้ามใช้ประโยชน์ที่ดินเพื่อกิจการตามที่กำหนด ดังต่อไปนี้

(๑) โรงงานทุกจำพวกตามกฎหมายว่าด้วยโรงงาน เว้นแต่โรงงานตามประเภท ชนิด และจำพวกที่กำหนดให้ดำเนินการได้ตามบัญชีทำยกฎกระทรวงนี้

(๒) คลังน้ำมันและสถานที่เก็บรักษาน้ำมัน ลักษณะที่สาม ตามกฎหมายว่าด้วยการควบคุม น้ำมันเชื้อเพลิง เพื่อการจำหน่าย

(๓) คลังก๊าซปิโตรเลียมเหลว สถานที่บรรจุก๊าซปิโตรเลียมเหลวประเภทโรงบรรจุ สถานที่บรรจุก๊าซปิโตรเลียมเหลวประเภทห้องบรรจุ และสถานที่เก็บรักษาก๊าซปิโตรเลียมเหลวประเภทโรงเก็บ ตามกฎหมายว่าด้วยการควบคุม น้ำมันเชื้อเพลิง

(๔) เลี้ยงม้า โค กระบือ สุกร สุนัข แพะ แกะ ห่าน เป็ด ไก่ ภูเขา จระเข้ หรือสัตว์ป่า ตามกฎหมายว่าด้วยการสงวนและคุ้มครองสัตว์ป่า เพื่อการค้า

(๕) เกษตรกรรมที่ใช้สารเคมีซึ่งก่อให้เกิดเหตุรำคาญตามกฎหมายว่าด้วยการสาธารณสุขหรือมลพิษต่อชุมชนหรือสิ่งแวดล้อมตามกฎหมายว่าด้วยการส่งเสริมและรักษาคุณภาพสิ่งแวดล้อมแห่งชาติ

(๖) สุสานและฌาปนสถานตามกฎหมายว่าด้วยสุสานและฌาปนสถาน

(๗) จัดสรรที่ดินเพื่อประกอบอุตสาหกรรม

(๘) จัดสรรที่ดินเพื่อประกอบพาณิชยกรรม

(๙) สถานสงเคราะห์หรือรับเลี้ยงสัตว์

(๑๐) โรงฆ่าสัตว์

(๑๑) ไซโลเก็บผลิตผลทางการเกษตร

(๑๒) สถานที่เก็บและลานตากผลิตผลทางการเกษตร

(๑๓) กำจัดมูลฝอยหรือสิ่งปฏิกูล

(๑๔) ซ้ำขายหรือเก็บเศษวัสดุ

การใช้ประโยชน์ที่ดินประเภทนี้ ให้เป็นไปดังต่อไปนี้

(๑) ให้ดำเนินการหรือประกอบกิจการได้ในอาคารที่มีพื้นที่ทั้งหมดรวมกันไม่เกิน ๕๐๐ ตารางเมตร เว้นแต่เป็นการดำเนินการหรือประกอบกิจการโดยหน่วยงานของรัฐ

(๒) ที่ดินเพื่อประกอบพาณิชยกรรมประเภทค้าปลีกค้าส่ง ให้ดำเนินการหรือประกอบกิจการได้ในอาคารที่มีพื้นที่จำหน่ายสินค้าไม่เกิน ๒๐๐ ตารางเมตร

(๓) ให้มีที่ว่างไม่น้อยกว่าร้อยละสามสิบของแปลงที่ดินที่ยื่นขออนุญาต

(๔) ให้มีที่ว่างตามแนวขนานริมฝั่งตามสภาพธรรมชาติของลำคลองหรือแหล่งน้ำสาธารณะไม่น้อยกว่า ๖ เมตร และให้มีที่ว่างตามแนวขนานริมฝั่งตามสภาพธรรมชาติของลำรางสาธารณะไม่น้อยกว่า ๓ เมตร เว้นแต่เป็นการก่อสร้างเพื่อการคมนาคมทางน้ำหรือการสาธารณสุขปโภค

(๕) ที่ดินเพื่อการอยู่อาศัยประเภทอาคารชุด หอพัก หรืออาคารอยู่อาศัยรวม ให้มีระยะห่างจากริมฝั่งตามสภาพธรรมชาติของลำคลอง แหล่งน้ำสาธารณะ หรือลำรางสาธารณะไม่น้อยกว่า ๒๕ เมตร

ข้อ ๗ ที่ดินประเภทที่อยู่อาศัยหนาแน่นปานกลาง ให้ใช้ประโยชน์ที่ดินเพื่อการอยู่อาศัยสถาบันราชการ การสาธารณสุขปโภคและสาธารณสุขการเป็นส่วนใหญ่ สำหรับการ ใช้ประโยชน์ที่ดินเพื่อกิจการอื่น ให้ใช้ได้ไม่เกินร้อยละสิบห้าของที่ดินประเภทนี้ในแต่ละบริเวณ

ที่ดินประเภทนี้ ห้ามใช้ประโยชน์ที่ดินเพื่อกิจการตามที่กำหนด ดังต่อไปนี้

(๑) โรงงานทุกจำพวกตามกฎหมายว่าด้วยโรงงาน เว้นแต่โรงงานตามประเภท ชนิด และจำพวกที่กำหนดให้ดำเนินการได้ตามบัญชีท้ายกฎกระทรวงนี้

(๒) คลังน้ำมันและสถานที่เก็บรักษาน้ำมัน ลักษณะที่สาม ตามกฎหมายว่าด้วยการควบคุม น้ำมันเชื้อเพลิง เพื่อการจำหน่าย

(๓) คลังก๊าซปิโตรเลียมเหลว สถานที่บรรจุก๊าซปิโตรเลียมเหลวประเภทโรงบรรจุ สถานที่บรรจุก๊าซปิโตรเลียมเหลวประเภทห้องบรรจุ และสถานที่เก็บรักษาก๊าซปิโตรเลียมเหลวประเภทโรงเก็บ ตามกฎหมายว่าด้วยการควบคุมน้ำมันเชื้อเพลิง

(๔) เลี้ยงม้า โค กระบือ สุกร สุนัข แพะ แกะ ห่าน เป็ด ไก่ ภูเขา จระเข้ หรือสัตว์ป่า ตามกฎหมายว่าด้วยการสงวนและคุ้มครองสัตว์ป่า เพื่อการค้า

(๕) เกษตรกรรมที่ใช้สารเคมีซึ่งก่อให้เกิดเหตุรำคาญตามกฎหมายว่าด้วยการสาธารณสุขหรือมลพิษต่อชุมชนหรือสิ่งแวดล้อมตามกฎหมายว่าด้วยการส่งเสริมและรักษาคุณภาพสิ่งแวดล้อมแห่งชาติ

(๖) สุสานและฌาปนสถานตามกฎหมายว่าด้วยสุสานและฌาปนสถาน

(๗) จัดสรรที่ดินเพื่อประกอบอุตสาหกรรม

(๘) จัดสรรที่ดินเพื่อประกอบพาณิชยกรรม

(๙) สถานสงเคราะห์หรือรับเลี้ยงสัตว์

(๑๐) โรงฆ่าสัตว์

(๑๑) ไซโลเก็บผลผลิตทางการเกษตร

(๑๒) สถานที่เก็บและลานตากผลผลิตทางการเกษตร

(๑๓) กำจัดมูลฝอยหรือสิ่งปฏิกูล

(๑๔) ซ้ำขายหรือเก็บเศษวัสดุ

การใช้ประโยชน์ที่ดินประเภทนี้ ให้เป็นไปดังต่อไปนี้

(๑) ให้ดำเนินการหรือประกอบกิจการได้ในอาคารที่มีพื้นที่ทั้งหมดรวมกันไม่เกิน ๑,๐๐๐ ตารางเมตร

(๒) ที่ดินเพื่อประกอบพาณิชยกรรมประเภทค้าปลีกค้าส่ง ให้ดำเนินการหรือประกอบกิจการได้ในอาคารที่มีพื้นที่จำหน่ายสินค้าไม่เกิน ๒๐๐ ตารางเมตร

(๓) ให้มีที่ว่างไม่น้อยกว่าร้อยละสามสิบของแปลงที่ดินที่ยื่นขออนุญาต

(๔) ให้มีที่ว่างตามแนวนานริมฝั่งตามสภาพธรรมชาติของลำคลองหรือแหล่งน้ำสาธารณะไม่น้อยกว่า ๖ เมตร และให้มีที่ว่างตามแนวนานริมฝั่งตามสภาพธรรมชาติของลำรางสาธารณะไม่น้อยกว่า ๓ เมตร เว้นแต่เป็นการก่อสร้างเพื่อการคมนาคมทางน้ำหรือการสาธารณสุข

(๕) ที่ดินเพื่อการอยู่อาศัยประเภทอาคารชุด หอพัก หรืออาคารอยู่อาศัยรวม ให้มีระยะห่างจากริมฝั่งตามสภาพธรรมชาติของลำคลอง แหล่งน้ำสาธารณะ หรือลำรางสาธารณะไม่น้อยกว่า ๒๕ เมตร

ข้อ ๘ ที่ดินประเภทพาณิชยกรรมและที่อยู่อาศัยหนาแน่นมาก ให้ใช้ประโยชน์ที่ดินเพื่อพาณิชยกรรม การอยู่อาศัย สถาบันราชการ การสาธารณสุขและสาธารณูปการเป็นส่วนใหญ่ สำหรับการ ใช้ประโยชน์ที่ดินเพื่อกิจการอื่น ให้ใช้ได้ไม่เกินร้อยละสิบของที่ดินประเภทนี้ในแต่ละบริเวณ

ที่ดินประเภทนี้ ห้ามใช้ประโยชน์ที่ดินเพื่อกิจการตามที่กำหนด ดังต่อไปนี้

(๑) โรงงานทุกจำพวกตามกฎหมายว่าด้วยโรงงาน เว้นแต่โรงงานตามประเภท ชนิด และจำพวกที่กำหนดให้ดำเนินการได้ตามบัญชีท้ายกฎกระทรวงนี้

(๒) คลังน้ำมันและสถานที่เก็บรักษาน้ำมัน ลักษณะที่สาม ตามกฎหมายว่าด้วยการควบคุม น้ำมันเชื้อเพลิง เพื่อการจำหน่าย

(๓) คลังก๊าซปิโตรเลียมเหลว สถานที่บรรจุก๊าซปิโตรเลียมเหลวประเภทโรงบรรจุ สถานที่บรรจุก๊าซปิโตรเลียมเหลวประเภทห้องบรรจุ และสถานที่เก็บรักษาก๊าซปิโตรเลียมเหลวประเภทโรงเก็บ ตามกฎหมายว่าด้วยการควบคุมน้ำมันเชื้อเพลิง

(๔) เลี้ยงม้า โค กระบือ สุกร สุนัข แพะ แกะ ห่าน เป็ด ไก่ ภูเขา จระเข้ หรือสัตว์ป่า ตามกฎหมายว่าด้วยการสงวนและคุ้มครองสัตว์ป่า เพื่อการค้า

(๕) เกษตรกรรมที่ใช้สารเคมีซึ่งก่อให้เกิดเหตุรำคาญตามกฎหมายว่าด้วยการสาธารณสุขหรือมลพิษต่อชุมชนหรือสิ่งแวดล้อมตามกฎหมายว่าด้วยการส่งเสริมและรักษาคุณภาพสิ่งแวดล้อมแห่งชาติ

(๖) สุสานและฌาปนสถานตามกฎหมายว่าด้วยสุสานและฌาปนสถาน

(๗) จัดสรรที่ดินเพื่อประกอบอุตสาหกรรม

(๘) จัดสรรที่ดินเพื่อประกอบพาณิชยกรรม

(๙) สถานสงเคราะห์หรือรับเลี้ยงสัตว์

(๑๐) โรงฆ่าสัตว์

(๑๑) ไซโลเก็บผลิตผลทางการเกษตร

(๑๒) สถานที่เก็บและลานตากผลิตผลทางการเกษตร

(๑๓) กำจัดมูลฝอยหรือสิ่งปฏิกูล

(๑๔) ซื่อขายหรือเก็บเศษวัสดุ

การใช้ประโยชน์ที่ดินประเภทนี้ ให้เป็นไปดังต่อไปนี้

(๑) ให้ดำเนินการหรือประกอบกิจการได้ในอาคารที่มีพื้นที่ทั้งหมดรวมกันไม่เกิน ๑,๐๐๐ ตารางเมตร

(๒) ที่ดินเพื่อประกอบพาณิชยกรรมประเภทค้าปลีกค้าส่ง ให้ดำเนินการหรือประกอบกิจการได้ในอาคารที่มีพื้นที่จำหน่ายสินค้าไม่เกิน ๒๐๐ ตารางเมตร

(๓) ให้มีที่ว่างไม่น้อยกว่าร้อยละสามสิบของแปลงที่ดินที่ยื่นขออนุญาต

(๔) ให้มีที่ว่างตามแนวนานริมฝั่งตามสภาพธรรมชาติของลำคลองหรือแหล่งน้ำสาธารณะไม่น้อยกว่า ๖ เมตร และให้มีที่ว่างตามแนวนานริมฝั่งตามสภาพธรรมชาติของลำรางสาธารณะไม่น้อยกว่า ๓ เมตร เว้นแต่เป็นการก่อสร้างเพื่อการคมนาคมทางน้ำหรือการสาธารณสุขโรค

(๕) ที่ดินเพื่อการอยู่อาศัยประเภทอาคารชุด หอพัก หรืออาคารอยู่อาศัยรวม ให้มีระยะห่างจากริมฝั่งตามสภาพธรรมชาติของลำคลอง แหล่งน้ำสาธารณะ หรือลำรางสาธารณะไม่น้อยกว่า ๒๕ เมตร

ข้อ ๙ ที่ดินประเภทชนบทและเกษตรกรรม ยกเว้นบริเวณที่กำหนดตามวรรคสอง ให้ใช้ประโยชน์ที่ดินเพื่อเกษตรกรรมหรือเกี่ยวข้องกับเกษตรกรรม สถาบันราชการ การสาธารณูปโภค และสาธารณูปการเป็นส่วนใหญ่ สำหรับการใช้ประโยชน์ที่ดินเพื่อกิจการอื่น ให้ใช้ได้ไม่เกินร้อยละสิบ ของที่ดินประเภทนี้ในแต่ละบริเวณ และห้ามใช้ประโยชน์ที่ดินเพื่อประกอบกิจการตามที่กำหนด ดังต่อไปนี้

(๑) โรงงานทุกจำพวกตามกฎหมายว่าด้วยโรงงาน เว้นแต่โรงงานตามประเภท ชนิด และจำพวกที่กำหนดให้ดำเนินการได้ตามบัญชีท้ายกฎกระทรวงนี้

(๒) คลังน้ำมันและสถานที่เก็บรักษาน้ำมัน ลักษณะที่สาม ตามกฎหมายว่าด้วยการควบคุม น้ำมันเชื้อเพลิง เพื่อการจำหน่าย

(๓) คลังก๊าซปิโตรเลียมเหลว สถานที่บรรจุก๊าซปิโตรเลียมเหลวประเภทโรงบรรจุ สถานที่บรรจุก๊าซปิโตรเลียมเหลวประเภทห้องบรรจุ และสถานที่เก็บรักษาก๊าซปิโตรเลียมเหลวประเภทโรงเก็บ ตามกฎหมายว่าด้วยการควบคุมน้ำมันเชื้อเพลิง

(๔) โรงแรมตามกฎหมายว่าด้วยโรงแรม

(๕) จัดสรรที่ดินเพื่อประกอบอุตสาหกรรม

(๖) จัดสรรที่ดินเพื่อประกอบพาณิชยกรรม

(๗) จัดสรรที่ดินเพื่อการอยู่อาศัย

(๘) การอยู่อาศัยหรือประกอบพาณิชยกรรมประเภทห้องแถว ตึกแถว หรือบ้านแถว

(๙) การอยู่อาศัยประเภทอาคารชุด หอพัก หรืออาคารอยู่อาศัยรวม

(๑๐) ซ็อยขายหรือเก็บเศษวัสดุ เว้นแต่ที่มีระยะห่างจากริมเขตทางหลวงแผ่นดิน ทางหลวงชนบท ริมฝั่งลำคลอง หรือแหล่งน้ำสาธารณะเกินกว่า ๓๐๐ เมตร

ที่ดินประเภทนี้ ในบริเวณหมายเลข ๔.๕ หมายเลข ๔.๑๔ หมายเลข ๔.๑๕ หมายเลข ๔.๒๐ หมายเลข ๔.๒๔ หมายเลข ๔.๓๓ และหมายเลข ๔.๓๔ เฉพาะที่ดินซึ่งอยู่ในบริเวณแนวเส้นขนาน ระยะ ๑,๐๐๐ เมตร กับทางหลวงแผ่นดินหมายเลข ๑๑ และในบริเวณหมายเลข ๔.๑๙ หมายเลข ๔.๒๐ และหมายเลข ๔.๓๔ เฉพาะที่ดินซึ่งอยู่ในบริเวณแนวเส้นขนานระยะ ๒๐๐ เมตร กับทางหลวงแผ่นดิน หมายเลข ๑๑๑๔ ให้ใช้ประโยชน์ที่ดินเพื่อเกษตรกรรมหรือเกี่ยวข้องกับเกษตรกรรม การอยู่อาศัย พาณิชยกรรม การประกอบกิจการโรงแรม สถาบันราชการ การสาธารณูปโภคและสาธารณูปการ เป็นส่วนใหญ่ สำหรับการใช้ประโยชน์ที่ดินเพื่อกิจการอื่นให้ใช้ได้ไม่เกินร้อยละสิบของที่ดินประเภทนี้ ในแต่ละบริเวณ และห้ามใช้ประโยชน์ที่ดินเพื่อประกอบกิจการตามที่กำหนด ดังต่อไปนี้

(๑) โรงงานทุกจำพวกตามกฎหมายว่าด้วยโรงงาน เว้นแต่โรงงานตามประเภท ชนิด และจำพวกที่กำหนดให้ดำเนินการได้ตามบัญชีท้ายกฎกระทรวงนี้

(๒) คลังน้ำมันและสถานที่เก็บรักษาน้ำมัน ลักษณะที่สาม ตามกฎหมายว่าด้วยการควบคุม น้ำมันเชื้อเพลิง เพื่อการจำหน่าย

(๓) คลังก๊าซปิโตรเลียมเหลว สถานที่บรรจุก๊าซปิโตรเลียมเหลวประเภทโรงบรรจุ สถานที่บรรจุก๊าซปิโตรเลียมเหลวประเภทห้องบรรจุ และสถานที่เก็บรักษาก๊าซปิโตรเลียมเหลวประเภทโรงเก็บ ตามกฎหมายว่าด้วยการควบคุมน้ำมันเชื้อเพลิง

(๔) จัดสรรที่ดินเพื่อประกอบอุตสาหกรรม

(๕) การอยู่อาศัยประเภทอาคารชุด หอพัก หรืออาคารอยู่อาศัยรวม

(๖) ซื่อขายหรือเก็บเศษวัสดุ เว้นแต่ที่มีระยะห่างจากริมเขตทางหลวงแผ่นดิน ทางหลวงชนบท ริมฝั่งลำคลอง หรือแหล่งน้ำสาธารณะเกินกว่า ๓๐๐ เมตร

การใช้ประโยชน์ที่ดินประเภทนี้ ให้เป็นไปดังต่อไปนี้

(๑) ให้ดำเนินการหรือประกอบกิจการได้ในอาคารที่มีพื้นที่ทั้งหมดรวมกันไม่เกิน ๑,๐๐๐ ตารางเมตร และไม่ใช้อาคารสูง

(๒) ที่ดินเพื่อประกอบพาณิชยกรรมประเภทค้าปลีกค้าส่ง ให้ดำเนินการหรือประกอบกิจการได้ในอาคารที่มีพื้นที่จำหน่ายสินค้าไม่เกิน ๒๐๐ ตารางเมตร

(๓) ให้มีที่ว่างไม่น้อยกว่าร้อยละสามสิบของแปลงที่ดินที่ยื่นขออนุญาต

(๔) ให้มีที่ว่างตามแนวขนานริมเขตทางหลวงแผ่นดินไม่น้อยกว่า ๖ เมตร

(๕) ให้มีที่ว่างตามแนวขนานริมฝั่งตามสภาพธรรมชาติของลำคลองหรือแหล่งน้ำสาธารณะไม่น้อยกว่า ๖ เมตร และให้มีที่ว่างตามแนวขนานริมฝั่งตามสภาพธรรมชาติของลำรางสาธารณะไม่น้อยกว่า ๓ เมตร เว้นแต่เป็นการก่อสร้างเพื่อการคมนาคมทางน้ำหรือการสาธารณูปโภค

ข้อ ๑๐ ที่ดินประเภทที่โล่งเพื่อนันทนาการและการรักษาคุณภาพสิ่งแวดล้อมเฉพาะที่ดินซึ่งเป็นของรัฐ ให้ใช้ประโยชน์ที่ดินเพื่อนันทนาการหรือเกี่ยวข้องกับนันทนาการ การรักษาคุณภาพสิ่งแวดล้อม การก่อสร้างเพื่อการคมนาคมทางน้ำที่เป็นของรัฐ หรือสาธารณประโยชน์เท่านั้น

ที่ดินประเภทนี้ซึ่งเอกชนเป็นเจ้าของหรือผู้ครอบครองโดยชอบด้วยกฎหมาย ให้ใช้ประโยชน์ที่ดินเพื่อนันทนาการหรือเกี่ยวข้องกับนันทนาการ การรักษาคุณภาพสิ่งแวดล้อม เกษตรกรรม การอยู่อาศัย การท่องเที่ยว หรือสาธารณประโยชน์เท่านั้น

ที่ดินประเภทนี้ ห้ามใช้ประโยชน์ที่ดินเพื่อกิจการตามที่กำหนด ดังต่อไปนี้

(๑) โรงงานทุกจำพวกตามกฎหมายว่าด้วยโรงงาน

(๒) โรงแรมตามกฎหมายว่าด้วยโรงแรม

(๓) จัดสรรที่ดินเพื่อประกอบอุตสาหกรรม

(๔) จัดสรรที่ดินเพื่อประกอบพาณิชยกรรม

(๕) จัดสรรที่ดินเพื่อการอยู่อาศัย

(๖) การอยู่อาศัยหรือประกอบพาณิชยกรรมประเภทห้องแถว ตึกแถว หรือบ้านแถว

(๗) การอยู่อาศัยประเภทอาคารชุด หอพัก หรืออาคารอยู่อาศัยรวม

(๘) คลังสินค้าเพื่อการขายส่งหรือการผลิต

(๙) สถานที่เก็บสินค้าซึ่งเป็นที่เก็บพักหรือขนถ่ายสินค้าหรือสิ่งของเพื่อประโยชน์ทางการค้าหรืออุตสาหกรรม

(๑๐) กำจัดมูลฝอยหรือสิ่งปฏิกูล

(๑๑) ซื่อขายหรือเก็บเศษวัสดุ

(๑๒) โรงซ่อม สร้าง หรือบริการยานพาหนะที่ขับเคลื่อนด้วยเครื่องยนต์ทุกชนิด

การใช้ประโยชน์ที่ดินประเภทนี้ ให้เป็นไปดังต่อไปนี้

(๑) ให้ดำเนินการหรือประกอบกิจการได้ในอาคารที่มีพื้นที่ทั้งหมดรวมกันไม่เกิน ๕๐๐ ตารางเมตร และไม่ใช้อาคารสูง

(๒) ที่ดินเพื่อประกอบพาณิชยกรรม ให้ดำเนินการหรือประกอบกิจการได้ในอาคารที่มีพื้นที่จำหน่ายสินค้าไม่เกิน ๑๕๐ ตารางเมตร

(๓) ให้มีที่ว่างตามแนวนานริมน้ำฝั่งตามสภาพธรรมชาติของลำคลองหรือแหล่งน้ำสาธารณะไม่น้อยกว่า ๖ เมตร และให้มีที่ว่างตามแนวนานริมน้ำฝั่งตามสภาพธรรมชาติของลำรางสาธารณะไม่น้อยกว่า ๓ เมตร เว้นแต่เป็นการก่อสร้างเพื่อการคมนาคมทางน้ำหรือการสาธารณูปโภค

ข้อ ๑๑ ที่ดินประเภทสถาบันการศึกษา ให้ใช้ประโยชน์ที่ดินเพื่อการศึกษาหรือเกี่ยวข้องกับ การศึกษา สถาบันราชการ หรือสาธารณประโยชน์เท่านั้น

การใช้ประโยชน์ที่ดินประเภทนี้ ให้เป็นไปดังต่อไปนี้

(๑) ให้มีที่ว่างไม่น้อยกว่าร้อยละสามสิบของแปลงที่ดินที่ยื่นขออนุญาต

(๒) ให้มีที่ว่างตามแนวนานริมน้ำเขตทางหลวงแผ่นดินไม่น้อยกว่า ๖ เมตร

(๓) ให้มีที่ว่างตามแนวนานริมน้ำฝั่งตามสภาพธรรมชาติของลำคลองหรือแหล่งน้ำสาธารณะไม่น้อยกว่า ๖ เมตร และให้มีที่ว่างตามแนวนานริมน้ำฝั่งตามสภาพธรรมชาติของลำรางสาธารณะไม่น้อยกว่า ๓ เมตร เว้นแต่เป็นการก่อสร้างเพื่อการคมนาคมทางน้ำหรือการสาธารณูปโภค

ข้อ ๑๒ ที่ดินประเภทสถาบันศาสนา ให้ใช้ประโยชน์ที่ดินเพื่อการศึกษาหรือเกี่ยวข้องกับ การศาสนา การศึกษา สถาบันราชการ หรือสาธารณประโยชน์เท่านั้น

การใช้ประโยชน์ที่ดินประเภทนี้ ให้เป็นไปดังต่อไปนี้

(๑) ให้มีที่ว่างไม่น้อยกว่าร้อยละสามสิบของแปลงที่ดินที่ยื่นขออนุญาต

(๒) ให้มีที่ว่างตามแนวนานริมน้ำเขตทางหลวงแผ่นดินไม่น้อยกว่า ๖ เมตร

(๓) ให้มีที่ว่างตามแนวนานริมน้ำฝั่งตามสภาพธรรมชาติของลำคลองหรือแหล่งน้ำสาธารณะไม่น้อยกว่า ๖ เมตร และให้มีที่ว่างตามแนวนานริมน้ำฝั่งตามสภาพธรรมชาติของลำรางสาธารณะไม่น้อยกว่า ๓ เมตร เว้นแต่เป็นการก่อสร้างเพื่อการคมนาคมทางน้ำหรือการสาธารณูปโภค

ข้อ ๑๓ ที่ดินประเภทสถาบันราชการ การสาธารณูปโภคและสาธารณูปการ ให้ใช้ประโยชน์ที่ดินเพื่อกิจการของรัฐ กิจการเกี่ยวกับการสาธารณูปโภคและสาธารณูปการ หรือสาธารณประโยชน์เท่านั้น



การใช้ประโยชน์ที่ดินประเภทนี้ ให้เป็นไปตามต่อไปนี้

(๑) ให้มีที่ว่างไม่น้อยกว่าร้อยละสามสิบของแปลงที่ดินที่ยื่นขออนุญาต

(๒) ให้มีที่ว่างตามแนวขนานริมเขตทางหลวงแผ่นดินไม่น้อยกว่า ๖ เมตร

(๓) ให้มีที่ว่างตามแนวขนานริมฝั่งตามสภาพธรรมชาติของลำคลองหรือแหล่งน้ำสาธารณะไม่น้อยกว่า ๖ เมตร และให้มีที่ว่างตามแนวขนานริมฝั่งตามสภาพธรรมชาติของลำรางสาธารณะไม่น้อยกว่า ๓ เมตร เว้นแต่เป็นการก่อสร้างเพื่อการคมนาคมทางน้ำหรือการสาธารณูปโภค

ข้อ ๑๔ การใช้ประโยชน์ที่ดินในบริเวณแนวถนนสาย ก ๑ ถนนสาย ก ๒ ถนนสาย ก ๓ ถนนสาย ก ๔ ถนนสาย ก ๕ ถนนสาย ก ๖ ถนนสาย ก ๗ ถนนสาย ก ๘ ถนนสาย ก ๙ ถนนสาย ก ๑๐ ถนนสาย ข ๑ และถนนสาย ข ๒ ตามแผนผังแสดงโครงการคมนาคมและขนส่งท้ายกฎกระทรวงนี้ ห้ามใช้ประโยชน์ที่ดินเพื่อกิจการอื่น นอกจากกิจการตามที่กำหนด ดังต่อไปนี้

(๑) การสร้างถนนหรือเกี่ยวข้องกับถนน และการสาธารณูปโภคและสาธารณูปการ

(๒) การสร้างรั้วหรือกำแพง

(๓) เกษตรกรรมหรือเกี่ยวข้องกับเกษตรกรรมที่มีความสูงของอาคารไม่เกิน ๙ เมตร หรือไม่ใช่อาคารขนาดใหญ่

ข้อ ๑๕ ให้ผู้มีอำนาจหน้าที่ในการควบคุมการก่อสร้างอาคารหรือการประกอบกิจการในเขตผังเมืองรวมปฏิบัติการให้เป็นไปตามกฎกระทรวงนี้

ให้ไว้ ณ วันที่ ๘ ตุลาคม พ.ศ. ๒๕๖๑

พลเอก อนุพงษ์ เผ่าจินดา

รัฐมนตรีว่าการกระทรวงมหาดไทย



ลำดับที่	ประเภทหรือชนิดของโรงงาน	ที่ดินประเภท												หมายเหตุ
		พาณิชยกรรมและที่อยู่อาศัยหนาแน่นมาก			ที่อยู่อาศัยหนาแน่นปานกลาง			ที่อยู่อาศัยหนาแน่นน้อย			ชนบทและเกษตรกรรม			
		โรงงานจำพวกที่			โรงงานจำพวกที่			โรงงานจำพวกที่			โรงงานจำพวกที่			
		๑	๒	๓	๑	๒	๓	๑	๒	๓	๑	๒	๓	
	(๗) การทำผลิตภัณฑ์จากไข่เพื่อใช้ประกอบเป็นอาหาร เช่น ไข่เค็ม ไข่เยี่ยวม้า ไข่ผง ไข่เหลวเยือกแข็ง หรือไข่เหลวแช่เย็น								ได้			ได้	ได้	
๖	โรงงานประกอบกิจการเกี่ยวกับสัตว์น้ำ อย่างใดอย่างหนึ่งหรือหลายอย่าง ดังต่อไปนี้ (๒) การถนอมสัตว์น้ำโดยวิธีอบ ร่มควัน ใสเกลือ ดอง ตากแห้ง หรือทำให้เยือกแข็งโดยฉับพลันหรือเหือดแห้ง											ได้	ได้	
๘	โรงงานประกอบกิจการเกี่ยวกับผัก พืช หรือผลไม้ อย่างใดอย่างหนึ่งหรือหลายอย่าง ดังต่อไปนี้ (๑) การทำอาหารหรือเครื่องดื่มจากผัก พืช หรือผลไม้ และบรรจุในภาชนะที่ผนึกและอากาศเข้าไม่ได้	ได้			ได้				ได้			ได้	ได้	ได้
	(๒) การถนอมผัก พืช หรือผลไม้โดยวิธีกวน ตากแห้ง ดอง หรือทำให้เยือกแข็งโดยฉับพลันหรือเหือดแห้ง								ได้			ได้	ได้	
๙	โรงงานประกอบกิจการเกี่ยวกับเมล็ดพืชหรือหัวพืช อย่างใดอย่างหนึ่งหรือหลายอย่าง ดังต่อไปนี้ (๑) การสี ฝัด หรือขัดข้าว								ได้	ได้		ได้	ได้	ได้
	(๒) การทำแป้ง											ได้	ได้	
	(๓) การป่นหรือบดเมล็ดพืชหรือหัวพืช											ได้	ได้	
	(๔) การผลิตอาหารสำเร็จรูปจากเมล็ดพืชหรือหัวพืช	ได้			ได้				ได้			ได้	ได้	
	(๕) การปอกหัวพืชหรือทำหัวพืชให้เป็นเส้น แวน หรือแท่ง											ได้	ได้	
	(๖) การปอกหัวพืชหรือทำหัวพืชให้เป็นเส้น แวน หรือแท่ง											ได้	ได้	

ลำดับที่	ประเภทหรือชนิดของโรงงาน	ที่ดินประเภท												หมายเหตุ
		พาณิชยกรรมและ ที่อยู่อาศัยหนาแน่นมาก			ที่อยู่อาศัย หนาแน่นปานกลาง			ที่อยู่อาศัย หนาแน่นน้อย			ชนบทและเกษตรกรรม			
		โรงงานจำพวกที่			โรงงานจำพวกที่			โรงงานจำพวกที่			โรงงานจำพวกที่			
		๑	๒	๓	๑	๒	๓	๑	๒	๓	๑	๒	๓	
๑๐	โรงงานประกอบกิจการเกี่ยวกับอาหารจากแป้ง อย่างใดอย่างหนึ่งหลายอย่าง ดังต่อไปนี้ (๑) การทำขนมปังหรือขนมเค้ก (๒) การทำขนมปังกรอบหรือขนมอบแห้ง (๓) การทำผลิตภัณฑ์อาหารจากแป้งเป็นเส้น เม็ด หรือ ซีน													
		ได้			ได้	ได้		ได้	ได้		ได้	ได้		
		ได้			ได้	ได้		ได้	ได้		ได้	ได้		
								ได้			ได้	ได้		
๑๑	โรงงานประกอบกิจการเกี่ยวกับน้ำตาลซึ่งทำจากอ้อย บีช หญ้าหวาน หรือพืชอื่นที่ให้ความหวาน อย่างใดอย่างหนึ่ง หรือหลายอย่าง ดังต่อไปนี้ (๑) การทำน้ำเชื่อม (๓) การทำน้ำตาลจากน้ำหวานของต้นมะพร้าว ต้นตาลโตนด หรือพืชอื่น ๆ ซึ่งมีไซอ้อย													
								ได้			ได้			
								ได้			ได้			
๑๒	โรงงานประกอบกิจการเกี่ยวกับชา กาแฟ โกโก้ ช็อกโกแลต หรือขนมหวาน อย่างใดอย่างหนึ่งหรือหลายอย่าง ดังต่อไปนี้ (๑) การทำใบชาแห้งหรือใบชาผง (๒) การคั่ว บด หรือป่นกาแฟหรือการทำกาแฟผง (๓) การทำโกโก้ผงหรือขนมจากโกโก้ (๔) การทำช็อกโกแลต ช็อกโกแลตผง หรือขนมจากช็อกโกแลต (๕) การทำเค้กฮวยผง ชิงผง หรือเครื่องดื่มชนิดผงจาก พืชอื่น ๆ													
								ได้	ได้		ได้	ได้		
									ได้			ได้		
							ได้		ได้		ได้			
							ได้		ได้		ได้			
							ได้		ได้		ได้			

ลำดับที่	ประเภทหรือชนิดของโรงงาน	ที่ดินประเภท											หมายเหตุ	
		พาณิชยกรรมและที่อยู่อาศัยหนาแน่นมาก			ที่อยู่อาศัยหนาแน่นปานกลาง			ที่อยู่อาศัยหนาแน่นน้อย			ชนบทและเกษตรกรรม			
		โรงงานจำพวกที่			โรงงานจำพวกที่			โรงงานจำพวกที่			โรงงานจำพวกที่			
		๑	๒	๓	๑	๒	๓	๑	๒	๓	๑	๒		๓
	(๖) การทำมะขามอัดเม็ด มะนาวอัดเม็ด หรือผลไม้อัดเม็ด				ได้			ได้			ได้	ได้		
	(๗) การเชื่อมหรือเชื่อมผลไม้หรือเปลือกผลไม้ หรือการเคลือบผลไม้หรือเปลือกผลไม้ด้วยน้ำตาล				ได้			ได้			ได้	ได้		
	(๘) การอบหรือคั่วถั่วหรือเมล็ดผลไม้ (Nuts) หรือการเคลือบถั่วหรือเมล็ดผลไม้ (Nuts) ด้วยน้ำตาล กาแฟ โกโก้ หรือช็อกโกแลต				ได้			ได้			ได้	ได้		
	(๑๐) การทำลูกกวาดหรือทอฟฟี่				ได้			ได้			ได้	ได้		
	(๑๑) การทำไอศกรีม				ได้	ได้		ได้	ได้		ได้	ได้		
๑๓	โรงงานประกอบกิจการเกี่ยวกับเครื่องปรุงหรือเครื่องประกอบอาหาร ใดๆอย่างหนึ่งหรือหลายอย่าง ดังต่อไปนี้ (๖) การทำน้ำมันสลัด							ได้			ได้	ได้		
	(๗) การบัดหรือปั่นเครื่องเทศ				ได้			ได้			ได้	ได้		
	(๘) การทำพริกปั่น พริกไทยปั่น หรือเครื่องแกง				ได้			ได้			ได้	ได้		
๑๔	โรงงานประกอบกิจการเกี่ยวกับการทำน้ำแข็ง หรือตัด ขอบ บด หรือย่อน้ำแข็ง					ได้			ได้			ได้		
๒๐	โรงงานประกอบกิจการเกี่ยวกับน้ำดื่ม เครื่องดื่มที่ไม่มีแอลกอฮอล์ น้ำอัดลม หรือน้ำแร่ ใดๆอย่างหนึ่งหรือหลายอย่าง ดังต่อไปนี้ (๑) การทำน้ำดื่ม	ได้	ได้		ได้	ได้		ได้	ได้		ได้	ได้	ได้	

ลำดับที่	ประเภทหรือชนิดของโรงงาน	ที่ติดประเภท											หมายเหตุ	
		พาณิชยกรรมและที่อยู่อาศัยหนาแน่นมาก			ที่อยู่อาศัยหนาแน่นปานกลาง			ที่อยู่อาศัยหนาแน่นน้อย			ชนบทและเกษตรกรรม			
		โรงงานจำพวกที่			โรงงานจำพวกที่			โรงงานจำพวกที่			โรงงานจำพวกที่			
		๑	๒	๓	๑	๒	๓	๑	๒	๓	๑	๒		๓
	(๒) การทำเครื่องดัดที่ไม่มีแอลกอฮอล์		ได้			ได้			ได้			ได้		
	(๔) การทำน้ำแร่				ได้	ได้		ได้	ได้		ได้	ได้		
๒๑	โรงงานประกอบกิจการเกี่ยวกับยาสูบ ยาอัด ยาเส้น ยาเคี้ยวหรือยานัตถ์ อย่างใดอย่างหนึ่งหรือหลายอย่าง ดังต่อไปนี้													
	(๓) การทำยาอัด ยาเส้น ยาเส้นปรุง หรือยาเคี้ยว					ได้			ได้			ได้		
	(๔) การทำยานัตถ์					ได้			ได้			ได้		
๒๒	โรงงานประกอบกิจการเกี่ยวกับสิ่งทอ ด้าย หรือเส้นใยซึ่งมีใยหิน (Asbestos) อย่างใดอย่างหนึ่งหรือหลายอย่าง ดังต่อไปนี้													
	(๒) การทอหรือการเตรียมเส้นด้ายยืนสำหรับการทอ								ได้	ได้		ได้	ได้	
๒๓	โรงงานประกอบกิจการเกี่ยวกับผลิตภัณฑ์จากสิ่งทอซึ่งมีใยเครื่องนุ่งห่ม อย่างใดอย่างหนึ่งหรือหลายอย่าง ดังต่อไปนี้													
	(๑) การทำผลิตภัณฑ์จากสิ่งทอเป็นเครื่องใช้ในบ้าน	ได้	ได้		ได้	ได้		ได้	ได้	ได้	ได้	ได้	ได้	
	(๒) การทำถุงหรือกระสอบซึ่งมีใยถุงหรือกระสอบพลาสติก	ได้			ได้			ได้	ได้		ได้	ได้		
	(๓) การทำผลิตภัณฑ์จากผ้าใบ				ได้			ได้	ได้		ได้	ได้		
	(๔) การตกแต่งหรือเย็บปักถักร้อยสิ่งทอ	ได้			ได้			ได้	ได้		ได้	ได้		
๒๔	โรงงานถักผ้า ผ้าลูกไม้ หรือเครื่องนุ่งห่มด้วยด้ายหรือเส้นใยหรือพอกย้อมสีหรือแต่งสำเร็จผ้า ผ้าลูกไม้ หรือเครื่องนุ่งห่มที่ถักด้วยด้ายหรือเส้นใย				ได้				ได้	ได้		ได้	ได้	

ลำดับที่	ประเภทหรือชนิดของโรงงาน	ที่ดินประเภท												หมายเหตุ
		พาณิชยกรรมและที่อยู่อาศัยหนาแน่นมาก			ที่อยู่อาศัยหนาแน่นปานกลาง			ที่อยู่อาศัยหนาแน่นน้อย			ชนบทและเกษตรกรรม			
		โรงงานจำพวกที่			โรงงานจำพวกที่			โรงงานจำพวกที่			โรงงานจำพวกที่			
		๑	๒	๓	๑	๒	๓	๑	๒	๓	๑	๒	๓	
๒๕	โรงงานผลิตเส้นหรือพรมด้วยวิธีทอ สาน ถัก หรือผูกให้เป็นปูซึ่งมีเส้นหรือพรมที่ทำด้วยยางหรือพลาสติกหรือพรมน้ำมัน				ได้			ได้	ได้		ได้	ได้		
๒๖	โรงงานประกอบกิจการเกี่ยวกับเชือก ตาข่าย แห หรืออวนอย่างใดอย่างหนึ่งหรือหลายอย่าง ดังต่อไปนี้ (๑) การผลิตเชือก										ได้			
	(๒) การผลิต ประกอบ หรือซ่อมแซมตาข่าย แห หรืออวนและรวมถึงชิ้นส่วนหรืออุปกรณ์ของผลิตภัณฑ์ดังกล่าว	ได้			ได้			ได้	ได้		ได้	ได้		
๒๘	โรงงานประกอบกิจการเกี่ยวกับเครื่องแต่งกายซึ่งมีใช้รองเท้าอย่างใดอย่างหนึ่งหรือหลายอย่าง ดังต่อไปนี้ (๑) การตัดหรือเย็บเครื่องนุ่งห่ม เข็มขัด ผ้าเช็ดหน้า ผ้าพันคอ เนกไท หูกระต่าย ปลอกแขน ถุงมือ ถุงเท้าจากผ้า หนังสัตว์ ขนสัตว์ หรือวัสดุอื่น	ได้	ได้		ได้	ได้		ได้	ได้		ได้	ได้	ได้	
	(๒) การทำหมวก	ได้	ได้		ได้	ได้		ได้	ได้		ได้	ได้	ได้	
๓๓	โรงงานผลิตรองเท้าหรือชิ้นส่วนของรองเท้าซึ่งมีได้ทำจากไม้ยางอบแข็ง ยางอัดเข้ารูป หรือพลาสติกอัดเข้ารูป	ได้			ได้			ได้	ได้		ได้	ได้	ได้	
๓๕	โรงงานผลิตภาชนะบรรจุหรือเครื่องใช้จากไม้ไผ่ หวาย ฟาง อ้อ กก หรือผักตบชวา							ได้	ได้		ได้	ได้	ได้	

ลำดับที่	ประเภทหรือชนิดของโรงงาน	ที่ดินประเภท												หมายเหตุ			
		พาณิชยกรรมและที่อยู่อาศัยหนาแน่นมาก			ที่อยู่อาศัยหนาแน่นปานกลาง			ที่อยู่อาศัยหนาแน่นน้อย			ชนบทและเกษตรกรรม						
		โรงงานจำพวกที่			โรงงานจำพวกที่			โรงงานจำพวกที่			โรงงานจำพวกที่						
		๑	๒	๓	๑	๒	๓	๑	๒	๓	๑	๒	๓				
๓๖	โรงงานประกอบกิจการเกี่ยวกับผลิตภัณฑ์จากไม้หรือไม้ก๊อก อย่างใดอย่างหนึ่งหรือหลายอย่าง ดังต่อไปนี้ (๓) การแกะสลักไม้																
											ได้	ได้		ได้	ได้	ได้	
	(๕) การทำผลิตภัณฑ์จากไม้ก๊อก													ได้	ได้		
๔๑	โรงงานประกอบกิจการเกี่ยวกับ (๑) การพิมพ์ การทำแฟ้มเก็บเอกสาร การเย็บเล่ม ทำปก หรือตกแต่งสิ่งพิมพ์	ได้				ได้					ได้	ได้		ได้	ได้	ได้	
๕๓	โรงงานประกอบกิจการเกี่ยวกับผลิตภัณฑ์พลาสติก อย่างใดอย่างหนึ่งหรือหลายอย่าง ดังต่อไปนี้ (๑) การทำเครื่องมือ เครื่องใช้ เครื่องเรือน หรือเครื่องประดับ และรวมถึงชิ้นส่วนของผลิตภัณฑ์ดังกล่าว																
															ได้	ได้	ได้
																ได้	ได้
	(๒) การทำเสื่อหรือพรม														ได้	ได้	
	(๔) การทำภาชนะบรรจุ เช่น ถังหรือกระสอบ														ได้	ได้	ได้
๕๕	โรงงานผลิตผลิตภัณฑ์เครื่องกระเบื้องเคลือบ เครื่องปั้นดินเผา หรือเครื่องดินเผา และรวมถึงการเตรียมวัสดุเพื่อการดังกล่าว					ได้								ได้	ได้		
๕๖	โรงงานผลิตอิฐ กระเบื้อง หรือท่อสำหรับใช้ในการก่อสร้าง เข้าหลอมโลหะ กระเบื้องประดับ (Architectural Terracotta) ร่องในเตาไฟ ท่อหรือยอดปล่องไฟ หรือวัตถุ ทนไฟจากดินเหนียว													ได้	ได้		



ลำดับที่	ประเภทหรือชนิดของโรงงาน	ที่ดินประเภท												หมายเหตุ		
		พาณิชยกรรมและที่อยู่อาศัยหนาแน่นมาก			ที่อยู่อาศัยหนาแน่นปานกลาง			ที่อยู่อาศัยหนาแน่นน้อย			ชนบทและเกษตรกรรม					
		โรงงานจำพวกที่			โรงงานจำพวกที่			โรงงานจำพวกที่			โรงงานจำพวกที่					
		๑	๒	๓	๑	๒	๓	๑	๒	๓	๑	๒	๓			
๕๘	โรงงานประกอบกิจการเกี่ยวกับผลิตภัณฑ์โลหะ อย่างใดอย่างหนึ่งหรือหลายอย่าง ดังต่อไปนี้ (๑) การทำผลิตภัณฑ์คอนกรีต ผลิตภัณฑ์คอนกรีตผสม ผลิตภัณฑ์ยิปซัม หรือผลิตภัณฑ์ปูนปลาสเตอร์															
๖๒	โรงงานดัดแปลงหรือซ่อมแซมเครื่องเรือนหรือเครื่องตกแต่ง ภายในอาคารที่ทำจากโลหะหรือโลหะเป็นส่วนใหญ่ และ รวมถึงส่วนประกอบหรืออุปกรณ์ของเครื่องเรือนหรือ เครื่องตกแต่งดังกล่าว								ได้				ได้			
๖๓	โรงงานประกอบกิจการเกี่ยวกับผลิตภัณฑ์โลหะสำหรับใช้ ในการก่อสร้างหรือติดตั้ง อย่างใดอย่างหนึ่งหรือหลายอย่าง ดังต่อไปนี้ (๒) การทำส่วนประกอบสำหรับใช้ในการก่อสร้างอาคาร (๓) การทำส่วนประกอบสำหรับใช้ในการต่อเรือ															
					ได้			ได้	ได้		ได้	ได้				
๖๔	โรงงานประกอบกิจการเกี่ยวกับผลิตภัณฑ์โลหะ อย่างใดอย่างหนึ่งหรือหลายอย่าง ดังต่อไปนี้ (๑) การทำภาชนะบรรจุ (๒) การทำเครื่องใช้เล็ก ๆ จากโลหะ (๑๓) การกลึง เจาะ คว้าน กัด ไส เจียน หรือเชื่อมโลหะทั่วไป															
										ได้			ได้			
										ได้			ได้	ได้		
										ได้			ได้	ได้		

ลำดับที่	ประเภทหรือชนิดของโรงงาน	ที่ดินประเภท												หมายเหตุ		
		พาณิชยกรรมและที่อยู่อาศัยหนาแน่นมาก			ที่อยู่อาศัยหนาแน่นปานกลาง			ที่อยู่อาศัยหนาแน่นน้อย			ชนบทและเกษตรกรรม					
		โรงงานจำพวกที่			โรงงานจำพวกที่			โรงงานจำพวกที่			โรงงานจำพวกที่					
		๑	๒	๓	๑	๒	๓	๑	๒	๓	๑	๒	๓			
๖๕	โรงงานดัดแปลงหรือซ่อมแซมเครื่องยนต์ เครื่องกังหัน และรวมถึงส่วนประกอบหรืออุปกรณ์ของเครื่องยนต์หรือเครื่องกังหันดังกล่าว								ได้			ได้	ได้			
๖๖	โรงงานดัดแปลงหรือซ่อมแซมเครื่องจักรสำหรับใช้ในการกลสิกรรมหรือการเลี้ยงสัตว์ และรวมถึงส่วนประกอบหรืออุปกรณ์ของเครื่องจักรดังกล่าว								ได้	ได้		ได้	ได้	ได้		
๖๗	โรงงานประกอบกิจการเกี่ยวกับเครื่องจักร ส่วนประกอบหรืออุปกรณ์ของเครื่องจักรสำหรับประดิษฐ์โลหะหรือไม้ อย่างใดอย่างหนึ่งหรือหลายอย่าง ดังต่อไปนี้															
	(๑) การทำ ดัดแปลง หรือซ่อมแซมเครื่องจักรสำหรับโรงเลื่อย ไซ ทำเครื่องเรือนหรือทำไม้วีเนียร์								ได้			ได้	ได้			
	(๒) การทำ ดัดแปลง หรือซ่อมแซมเครื่องกลึง เครื่องคว้าน เครื่องเจาะ เครื่องกัด (Milling Machines) เครื่องเจียน เครื่องตัด (Shearing Machines) หรือเครื่องไส (Shaping Machines)									ได้			ได้	ได้		
	(๓) การทำ ดัดแปลง หรือซ่อมแซมเครื่องเลื่อยตัดโลหะ ด้วยเครื่องยนต์หรือเครื่องขัด									ได้			ได้	ได้		
(๔) การทำ ดัดแปลง หรือซ่อมแซมเครื่องทุบโลหะ (Drop Forges or Forging Machines)									ได้			ได้	ได้			

ลำดับที่	ประเภทหรือชนิดของโรงงาน	ที่ดินประเภท												หมายเหตุ
		พาณิชยกรรมและที่อยู่อาศัยหนาแน่นมาก			ที่อยู่อาศัยหนาแน่นปานกลาง			ที่อยู่อาศัยหนาแน่นน้อย			ชนบทและเกษตรกรรม			
		โรงงานจำพวกที่			โรงงานจำพวกที่			โรงงานจำพวกที่			โรงงานจำพวกที่			
		๑	๒	๓	๑	๒	๓	๑	๒	๓	๑	๒	๓	
	(๕) การทำ ดัดแปลง หรือซ่อมแซมเครื่องรีดโลหะ เครื่องอัดโลหะ หรือเครื่องดัดรีดโลหะ							ได้			ได้	ได้		
	(๖) การทำ ดัดแปลง หรือซ่อมแซมเครื่องดัดรีด เครื่องทำให้ หลอมละลายหรือเชื่อมโดยไม่ใช้ไฟฟ้า							ได้			ได้	ได้		
	(๗) การทำ ดัดแปลง หรือซ่อมแซมแบบ (Dies) หรือเครื่องจับ (Jigs) สำหรับใช้กับเครื่องมือกล							ได้			ได้	ได้		
	(๘) การทำส่วนประกอบหรืออุปกรณ์สำหรับเครื่องจักรตาม (๑) ถึง (๗)							ได้			ได้	ได้		
๖๙	โรงงานดัดแปลงหรือซ่อมแซมเครื่องคำนวณ เครื่องทำบัญชี เครื่องจักรสำหรับระบบบัตรเจาะ เครื่องจักรสำหรับใช้ในการคำนวณชนิดดิจิทัลหรือชนิดอนาล็อก หรือเครื่องอิเล็กทรอนิกส์ สำหรับปฏิบัติกับข้อมูลที่เกี่ยวข้องกันหรืออุปกรณ์ (Digital or Analog Computers or Associated Electronic Data Processing Equipment or Accessories) เครื่องรวมราคาของขาย (Cash Registers) เครื่องพิมพ์ดีด เครื่องชั่งซึ่งมีใช้เครื่องชั่งที่ใช้ในห้องทดลองวิทยาศาสตร์ เครื่องอัดสำเนาซึ่งมีใช้เครื่องอัดสำเนาด้วยการถ่ายภาพ และรวมถึงส่วนประกอบหรืออุปกรณ์ของผลิตภัณฑ์ดังกล่าว	ได้			ได้			ได้	ได้		ได้	ได้		

ลำดับที่	ประเภทหรือชนิดของโรงงาน	ที่ดินประเภท											หมายเหตุ	
		พาณิชยกรรมและที่อยู่อาศัยหนาแน่นมาก			ที่อยู่อาศัยหนาแน่นปานกลาง			ที่อยู่อาศัยหนาแน่นน้อย			ชนบทและเกษตรกรรม			
		โรงงานจำพวกที่			โรงงานจำพวกที่			โรงงานจำพวกที่			โรงงานจำพวกที่			
		๑	๒	๓	๑	๒	๓	๑	๒	๓	๑	๒		๓
๗๐	โรงงานดัดแปลงหรือซ่อมแซมเครื่องสูบน้ำ เครื่องอัดอากาศหรือก๊าซ เครื่องเป่าลม เครื่องปรับหรือถ่ายเทอากาศ เครื่องโปรยน้ำดับไฟ ตู้เย็นหรือเครื่องประกอบตู้เย็น เครื่องขายสินค้าอัตโนมัติ เครื่องล้าง ชัก ชักแห้ง หรือรีดผ้า เครื่องเย็บ เครื่องส่งกำลังกล เครื่องยก บันจัน ลิฟต์ บันไดเลื่อน รถบรรทุก รถแทรกเตอร์ รถพ่วงสำหรับการอุตสาหกรรม รถยกซ้อนของ (Stackers) เต้าไฟหรือเตาอบสำหรับใช้ในการอุตสาหกรรมหรือสำหรับใช้ในบ้านแต่ผลิตภัณฑ์นั้น ต้องไม่ใช่พลังงานไฟฟ้า และรวมถึงส่วนประกอบหรืออุปกรณ์ของผลิตภัณฑ์ดังกล่าว	ได้			ได้			ได้	ได้		ได้	ได้		
๗๑	โรงงานดัดแปลงหรือซ่อมแซมเครื่องจักรหรือผลิตภัณฑ์ที่ระบุไว้ในลำดับที่ ๗๐ เฉพาะที่ใช้ไฟฟ้า เครื่องยนต์ไฟฟ้า เครื่องกำเนิดไฟฟ้า หม้อแปลงแรงไฟฟ้า เครื่องสับหรือบังคับไฟฟ้า เครื่องใช้สำหรับแผงไฟฟ้า เครื่องเปลี่ยนทางไฟฟ้า เครื่องส่งหรือจำหน่ายไฟฟ้า เครื่องสำหรับใช้บังคับไฟฟ้าหรือเครื่องเชื่อมไฟฟ้า				ได้			ได้	ได้		ได้	ได้		

ลำดับที่	ประเภทหรือชนิดของโรงงาน	ที่ดินประเภท											หมายเหตุ	
		พาณิชยกรรมและที่อยู่อาศัยหนาแน่นมาก			ที่อยู่อาศัยหนาแน่นปานกลาง			ที่อยู่อาศัยหนาแน่นน้อย			ชนบทและเกษตรกรรม			
		โรงงานจำพวกที่			โรงงานจำพวกที่			โรงงานจำพวกที่			โรงงานจำพวกที่			
		๑	๒	๓	๑	๒	๓	๑	๒	๓	๑	๒		๓
๗๒	โรงงานดัดแปลงหรือซ่อมแซมเครื่องรับวิทยุ เครื่องรับโทรทัศน์ เครื่องกระจายเสียงหรือบันทึกเสียง เครื่องเล่นแผ่นเสียง เครื่องบันทึกคียบอร์ด เครื่องบันทึกเสียงด้วยเทป เครื่องเล่นหรือเครื่องบันทึกแถบภาพ (วิดีโอเทป) แผ่นเสียง เทปแม่เหล็ก ที่ได้บันทึกเสียงแล้ว เครื่องโทรศัพท์หรือโทรเลขชนิดมีสายหรือไม่มีสาย เครื่องส่งวิทยุ เครื่องส่งโทรทัศน์ เครื่องรับส่งสัญญาณหรือจับสัญญาณ เครื่องเรดาร์ ผลิตภัณฑ์ที่เป็นตัวกึ่งนำหรือตัวกึ่งนำชนิดไวที่เกี่ยวข้อง (Semi - Conductor or Related Sensitive Semi - Conductor Devices) คาปาซิเตอร์หรือคอนเดนเซอร์อิเล็กทรอนิกส์ชนิดคงที่หรือเปลี่ยนแปลงได้ (Fixed or Variable Electronic Capacitors or Condensers) เครื่องหรือหลอดเรดิโอกราฟ เครื่องหรือหลอดฟลูโรสโคป หรือเครื่องหรือหลอดเอกซเรย์ และรวมถึงการผลิตอุปกรณ์หรือชิ้นส่วนสำหรับใช้กับเครื่องอิเล็กทรอนิกส์ดังกล่าว	ได้			ได้			ได้	ได้		ได้	ได้		
๗๓	โรงงานผลิต ประกอบ หรือดัดแปลงเครื่องมือหรือเครื่องใช้ไฟฟ้าที่ไม่ได้ระบุไว้ในลำดับใด และรวมถึงส่วนประกอบหรืออุปกรณ์ของผลิตภัณฑ์ดังกล่าว				ได้			ได้	ได้		ได้	ได้		

ลำดับที่	ประเภทหรือชนิดของโรงงาน	ที่ดินประเภท												หมายเหตุ	
		พาณิชยกรรมและ ที่อยู่อาศัยหนาแน่นมาก			ที่อยู่อาศัย หนาแน่นปานกลาง			ที่อยู่อาศัย หนาแน่นน้อย			ชนบทและเกษตรกรรม				
		โรงงานจำพวกที่			โรงงานจำพวกที่			โรงงานจำพวกที่			โรงงานจำพวกที่				
		๑	๒	๓	๑	๒	๓	๑	๒	๓	๑	๒	๓		
๗๗	โรงงานประกอบกิจการเกี่ยวกับรถยนต์หรือรถพ่วง อย่างใดอย่างหนึ่งหรือหลายอย่าง ดังต่อไปนี้ (๑) การสร้าง ประกอบ ดัดแปลง หรือเปลี่ยนแปลงสภาพ รถยนต์หรือรถพ่วง														
									ได้	ได้		ได้	ได้		
๗๘	โรงงานประกอบกิจการเกี่ยวกับจักรยานยนต์ จักรยานสามล้อ หรือจักรยานสองล้อ อย่างใดอย่างหนึ่งหรือหลายอย่าง ดังต่อไปนี้ (๑) การดัดแปลงหรือเปลี่ยนแปลงสภาพจักรยานยนต์ จักรยานสามล้อ หรือจักรยานสองล้อ														
							ได้	ได้		ได้	ได้		ได้	ได้	
๗๙	โรงงานประกอบกิจการเกี่ยวกับอากาศยานหรือเรือโฮเวอร์คราฟท์ อย่างใดอย่างหนึ่งหรือหลายอย่าง ดังต่อไปนี้ (ไม่มีการชุบหล่อ) (๑) การสร้าง ประกอบ ดัดแปลง ซ่อมแซม หรือเปลี่ยนแปลง สภาพอากาศยานหรือเรือโฮเวอร์คราฟท์														
							ได้	ได้		ได้	ได้		ได้	ได้	ได้
๗๙	(๒) การทำขึ้นส่วนพิเศษหรืออุปกรณ์สำหรับอากาศยาน หรือเรือโฮเวอร์คราฟท์														
							ได้	ได้		ได้	ได้		ได้	ได้	ได้

ลำดับที่	ประเภทหรือชนิดของโรงงาน	ที่ดินประเภท												หมายเหตุ	
		พาณิชยกรรมและที่อยู่อาศัยหนาแน่นมาก			ที่อยู่อาศัยหนาแน่นปานกลาง			ที่อยู่อาศัยหนาแน่นน้อย			ชนบทและเกษตรกรรม				
		โรงงานจำพวกที่			โรงงานจำพวกที่			โรงงานจำพวกที่			โรงงานจำพวกที่				
		๑	๒	๓	๑	๒	๓	๑	๒	๓	๑	๒	๓		
๘๐	โรงงานดัดแปลงหรือซ่อมแซมล้อเลื่อนที่ขับเคลื่อนด้วยแรงคนหรือสัตว์ซึ่งมิใช่จักรยาน และรวมถึงส่วนประกอบหรืออุปกรณ์ของผลิตภัณฑ์ดังกล่าว								ได้	ได้		ได้	ได้	ได้	
๘๔	โรงงานประกอบกิจการเกี่ยวกับเพชร พลอย ทอง เงิน นาก หรืออัญมณี อย่างใดอย่างหนึ่งหรือหลายอย่าง ดังต่อไปนี้														
	(๑) การทำเครื่องประดับโดยใช้เพชร พลอย ไข่มุก ทองคำ ทองขาว เงิน นาก หรืออัญมณี	ได้	ได้		ได้	ได้		ได้	ได้		ได้	ได้			
	(๒) การทำเครื่องใช้ด้วยทองคำ ทองขาว เงิน นาก หรือกะไหล่ทอง หรือโลหะที่มีค่า	ได้	ได้		ได้	ได้		ได้	ได้		ได้	ได้			
	(๓) การตัด เจียรระไน หรือขัดเพชร พลอย หรืออัญมณี	ได้	ได้		ได้	ได้		ได้	ได้		ได้	ได้			
(๕) การทำดวงตราหรือเหรียญตราของเครื่องราชอิสริยาภรณ์หรือเหรียญอื่น			ได้*			ได้*			ได้*				ได้*	เครื่องจักรไม่เกิน ๕๐ แรงม้า และคนงานไม่เกิน ๕๐ คน	
๘๕	โรงงานผลิตหรือประกอบเครื่องดนตรี และรวมถึงชิ้นส่วนหรืออุปกรณ์ของเครื่องดนตรีดังกล่าว								ได้	ได้		ได้	ได้		
๘๗	โรงงานประกอบกิจการเกี่ยวกับเครื่องเล่น เครื่องมือ หรือเครื่องใช้ที่มีได้ระบุไว้ในลำดับอื่น อย่างใดอย่างหนึ่งหรือหลายอย่าง ดังต่อไปนี้														
	(๑) การทำเครื่องเล่น				ได้	ได้		ได้	ได้		ได้	ได้			
	(๒) การทำเครื่องเขียนหรือเครื่องวาดภาพ				ได้	ได้		ได้	ได้		ได้	ได้			

ลำดับที่	ประเภทหรือชนิดของโรงงาน	ที่ดินประเภท												หมายเหตุ
		พาณิชยกรรมและ ที่อยู่อาศัยหนาแน่นมาก			ที่อยู่อาศัย หนาแน่นปานกลาง			ที่อยู่อาศัย หนาแน่นน้อย			ชนบทและเกษตรกรรม			
		โรงงานจำพวกที่			โรงงานจำพวกที่			โรงงานจำพวกที่			โรงงานจำพวกที่			
		๑	๒	๓	๑	๒	๓	๑	๒	๓	๑	๒	๓	
	(๓) การทำเครื่องเพชรหรือพลอยหรือเครื่องประดับ สำหรับการแสดง				ได้	ได้		ได้	ได้		ได้	ได้		
	(๔) การทำรม ไม้ถ้อยชนก ดอกไม้เทียม ชิป กระจดุม ไม้กวาด แปรง ตะเกียง โป๊ะตะเกียงหรือไฟฟ้า กล้องสูบยา หรือกล้องบุหรี กั้นกรองบุหรี หรือไฟแช็ก				ได้	ได้		ได้	ได้		ได้	ได้		
	(๕) การทำป้าย ตรา เครื่องหมาย ป้ายติดของ หรือเครื่องโฆษณาสินค้า ตราโลหะหรือยาง แม่พิมพ์ลายฉลุ (Stencils)	ได้			ได้	ได้		ได้	ได้		ได้	ได้		
	(๖) การทำแหคลุมผม ช้องผม หรือผมปลอม							ได้	ได้					
	(๗) การทำผลิตภัณฑ์จากวัสดุเหลือใช้ที่มีได้ระบุไว้ในลำดับใด				ได้			ได้			ได้			
๙๑	โรงงานบรรจุสินค้าในภาชนะโดยไม่มีการผลิต อย่างใดอย่างหนึ่งหรือหลายอย่าง ดังต่อไปนี้ (๑) การบรรจุสินค้าทั่วไป													
๙๒	โรงงานห้องเย็น							ได้	ได้		ได้	ได้		
๙๓	โรงงานซ่อมรองเท้าหรือเครื่องหนัง	ได้			ได้			ได้			ได้			
๙๔	โรงงานซ่อมเครื่องมือไฟฟ้าหรือเครื่องใช้ไฟฟ้าสำหรับใช้ ในบ้านหรือใช้ประจำตัว	ได้			ได้			ได้			ได้			





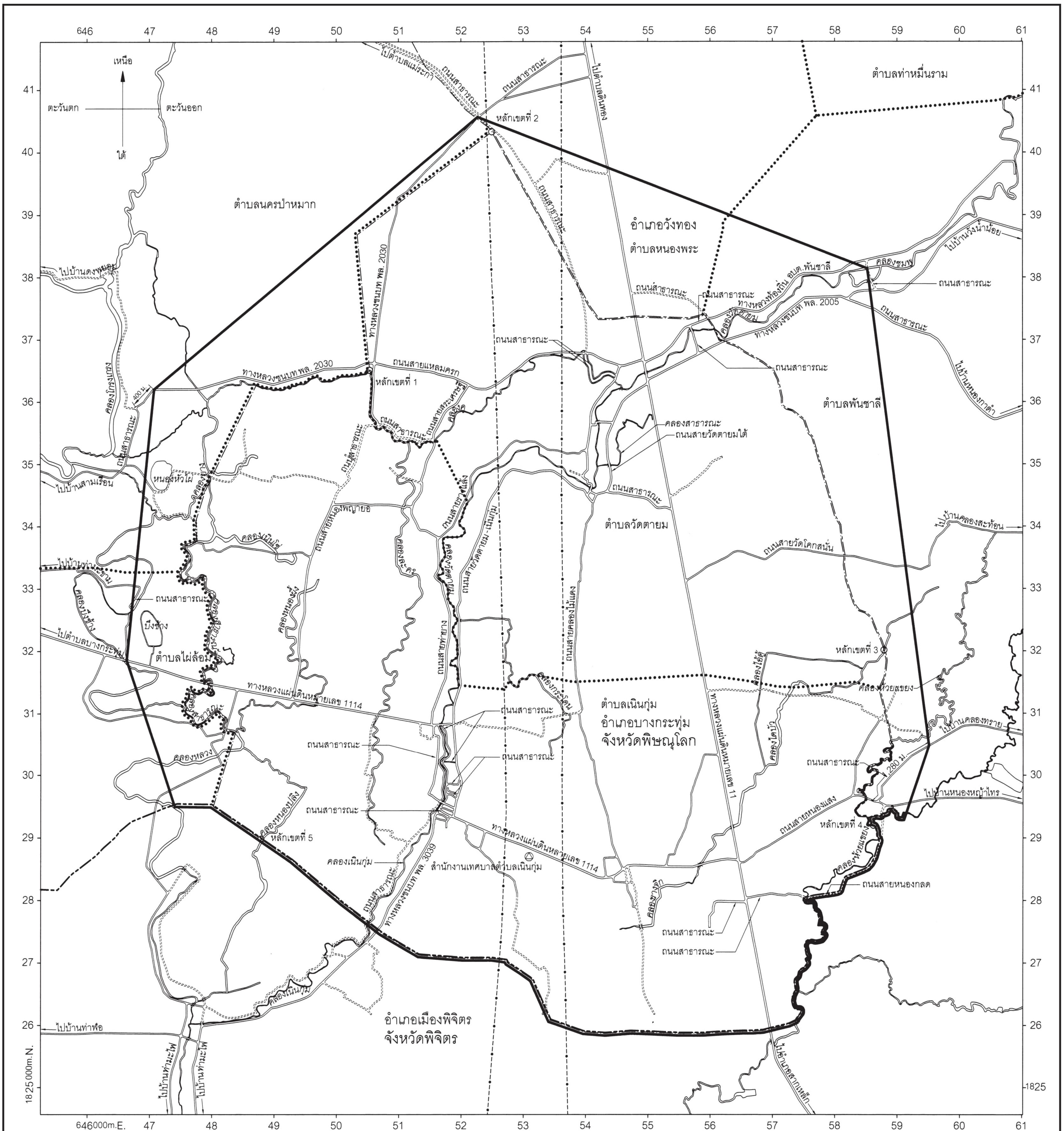
ลำดับที่	ประเภทหรือชนิดของโรงงาน	ที่ดินประเภท											หมายเหตุ	
		พาณิชยกรรมและที่อยู่อาศัยหนาแน่นมาก			ที่อยู่อาศัยหนาแน่นปานกลาง			ที่อยู่อาศัยหนาแน่นน้อย			ชนบทและเกษตรกรรม			
		โรงงานจำพวกที่			โรงงานจำพวกที่			โรงงานจำพวกที่			โรงงานจำพวกที่			
		๑	๒	๓	๑	๒	๓	๑	๒	๓	๑	๒		๓
	(๒) การทำ ฟัน หรือเคลือบเซลแล็ก แล็กเกอร์ หรือน้ำมันเคลือบเงาอื่น												ได้	
	(๓) การลงรักหรือการประดับตกแต่งด้วยแก้ว กระຈก มุก ทอง หรืออัญมณี	ได้			ได้			ได้			ได้			
๑๐๑	โรงงานปรับปรุงคุณภาพของเสียรวม (Central Waste Treatment Plant)			ได้			ได้			ได้			ได้	
๑๐๖	โรงงานประกอบกิจการเกี่ยวกับการนำผลิตภัณฑ์อุตสาหกรรมที่ไม่ใช้แล้วหรือของเสียจากโรงงานมาผลิตเป็นวัตถุดิบหรือผลิตภัณฑ์ใหม่โดยผ่านกรรมวิธีการผลิตทางอุตสาหกรรม									ได้			ได้	

หมายเหตุ	ลำดับที่	หมายถึง	ลำดับที่ตามกฎหมายว่าด้วยโรงงาน
	ได้	หมายถึง	สามารถประกอบกิจการโรงงานได้ภายใต้บังคับของกฎหมายว่าด้วยโรงงาน
	ได้*	หมายถึง	สามารถประกอบกิจการโรงงานได้ภายใต้บังคับของกฎหมายว่าด้วยโรงงานตามเงื่อนไขในหมายเหตุ
	โรงงานจำพวกที่	หมายถึง	จำพวกโรงงานตามกฎหมายว่าด้วยโรงงาน

แผนที่ท้ายกฎกระทรวง  
ให้ใช้บังคับผังเมืองรวมชุมชนเนินกุ่ม จังหวัดพิษณุโลก  
พ.ศ. 2561

มาตราส่วน 1 : 40,000

0 0.5 1 2 3 4 กิโลเมตร



เครื่องหมาย

- แนวเขตผังเมืองรวม
- เขตจังหวัด
- เขตอำเภอ เขตกิ่งอำเภอ
- เขตตำบล เขตองค์การบริหารส่วนตำบล
- เขตเทศบาล
- แนวสายส่งไฟฟ้าสายสูง
- ทางหลวง ถนน ขยาย
- ถนนลูกรัง พื้นถนนอ่อน
- สะพาน
- แม่น้ำ คลอง ห้วย
- อ่างเก็บน้ำหนอง บึง
- สถานที่ราชการ
- ม. เมตร

ผังเมืองรวมชุมชนเนินกุ่ม จังหวัดพิษณุโลก

(นายกล บัววังโปรง)  
นายกองค์การบริหารส่วนตำบลนครป่าหมาก

(นายหมง จินบางช้าง)  
นายกองค์การบริหารส่วนตำบลหนองพระ

(นายสนมบุญ ฤกษ์น้อย)  
นายกองค์การบริหารส่วนตำบลพินชาติ

(นายสุเทพ ลิมศิริวงศ์)  
นายกองค์การบริหารส่วนตำบลไผ่ล้อม

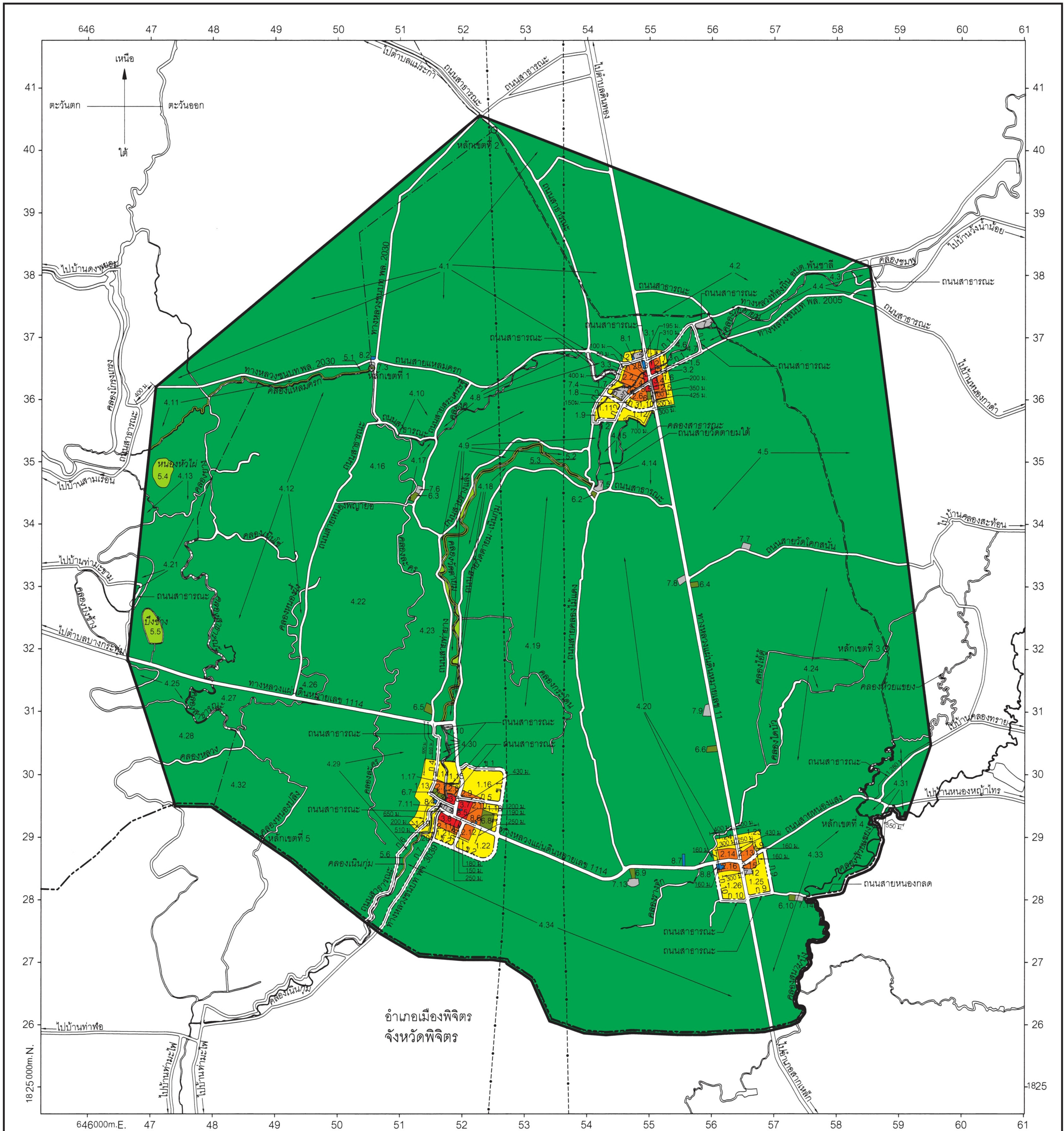
(นางสนม ชาชวานา)  
นายกเทศมนตรีตำบลเนินกุ่ม

แผนผังกำหนดการใช้ประโยชน์ที่ดินตามที่ได้จำแนกประเภททำยกฎกระทรวง  
ให้ใช้บังคับผังเมืองรวมชุมชนเนินกุ่ม จังหวัดพิษณุโลก

พ.ศ. 2561

มาตราส่วน 1 : 40,000

0 0.5 1 2 3 4 กิโลเมตร



อำเภอเมืองพิจิตร  
จังหวัดพิจิตร

ผังเมืองรวมชุมชนเนินกุ่ม จังหวัดพิษณุโลก

เครื่องหมาย

- แนวเขตผังเมืองรวม
- เขตจังหวัด
- เขตอำเภอ เขตกิ่งอำเภอ
- เขตเทศบาล
- แนวสายส่งไฟฟ้าค้ำยสูง
- ถนนเดิม
- ถนนเดิมขยาย
- ถนนโครงการ
- สะพาน
- แม่น้ำ คลอง ห้วย
- อ่างเก็บน้ำ หนอง บึง
- ม. เมตร

- 1.เขตสีเหลือง
- 2.เขตสีส้ม
- 3.เขตสีแดง
- 4.เขตสีเขียว
- 5.เขตสีเขียวอ่อน
- 6.เขตสีเขียวมรกต
- 7.เขตสีเทาอ่อน
- 8.เขตสีน้ำเงิน

- ที่ดินประเภทที่อยู่อาศัยหนาแน่นน้อย
- ที่ดินประเภทที่อยู่อาศัยหนาแน่นปานกลาง
- ที่ดินประเภทพาณิชยกรรมและที่อยู่อาศัยหนาแน่นมาก
- ที่ดินประเภทชนบทและเกษตรกรรม
- ที่ดินประเภทที่โล่งเพื่อนันทนาการและการรักษาคุณภาพสิ่งแวดล้อม
- ที่ดินประเภทสถาบันการศึกษา
- ที่ดินประเภทสถาบันศาสนา
- ที่ดินประเภทสถาบันราชการ การสาธารณสุขปิโตรและสาธารณูปการ

(นายกล บัววังไป่ง)  
นายกองค์การบริหารส่วนตำบลนครป่าหมาก

(นายสมบุญ กุดน้อย)  
นายกองค์การบริหารส่วนตำบลพันชาติ

(นายหมง จีนบางช้าง)  
นายกองค์การบริหารส่วนตำบลหนองพระ

(นายสุเทพ ลิ้มศิริวงศ์)  
นายกองค์การบริหารส่วนตำบลไผ่ล้อม

(นางสนม ชาชานา)  
นายกเทศมนตรีตำบลเนินกุ่ม

รายการประกอบแผนผังกำหนดการใช้ประโยชน์ที่ดินตามที่ได้จำแนกประเภทท้ายกฎกระทรวง  
ให้ใช้บังคับผังเมืองรวมชุมชนเนินกุ่ม จังหวัดพิษณุโลก

พ.ศ. ๒๕๖๑

การใช้ประโยชน์ที่ดินให้เป็นไปตามแผนผังกำหนดการใช้ประโยชน์ที่ดิน ตามที่ได้จำแนกประเภท  
ท้ายกฎกระทรวง ตามที่กำหนดไว้ในข้อ ๕ คือ

๑. ที่ดินในบริเวณหมายเลข ๑.๑ ถึงหมายเลข ๑.๒๖ ที่กำหนดไว้เป็นสีเหลือง ให้เป็นที่ดิน  
ประเภทที่อยู่อาศัยหนาแน่นน้อย มีรายการดังต่อไปนี้

๑.๑ ด้านเหนือ จดเส้นตรงที่ลากจากทางหลวงแผ่นดินหมายเลข ๑๑  
ปากตะวันออก ที่จุดซึ่งอยู่ห่างจากทางหลวงแผ่นดินหมายเลข ๑๑ บรรจบกับถนนสาย ก ๑ ไปทาง  
ทิศตะวันตกเฉียงเหนือตามแนวทางหลวงแผ่นดินหมายเลข ๑๑ เป็นระยะ ๑๙๕ เมตร ไปทาง  
ทิศตะวันตกเฉียงใต้ จนบรรจบกับถนนสาย ก ๑ ปากเหนือ ที่จุดซึ่งอยู่ห่างจากถนนสาย ก ๑ บรรจบ  
กับทางหลวงแผ่นดินหมายเลข ๑๑ ไปทางทิศตะวันออกเฉียงเหนือตามแนวถนนสาย ก ๑ เป็นระยะ  
๓๑๐ เมตร

ด้านใต้ จดถนนสาย ก ๑ ปากเหนือ

ด้านตะวันตก จดทางหลวงแผ่นดินหมายเลข ๑๑ ปากตะวันออก

๑.๒ ด้านเหนือ จดเส้นตั้งฉากกับทางหลวงแผ่นดินหมายเลข ๑๑ ปากตะวันตก  
ที่จุดซึ่งอยู่ห่างจากถนนสาย ก ๑ บรรจบกับทางหลวงแผ่นดินหมายเลข ๑๑ ไปทางทิศตะวันตกเฉียงเหนือ  
ตามแนวทางหลวงแผ่นดินหมายเลข ๑๑ เป็นระยะ ๑๙๕ เมตร

ด้านตะวันออก จดทางหลวงแผ่นดินหมายเลข ๑๑ ปากตะวันตก  
และวัดราษฎร์นิยม

ด้านใต้ จดโรงพยาบาลส่งเสริมสุขภาพตำบลวัดตายม และถนนสาย ก ๒  
ปากเหนือ

ด้านตะวันตก จดเส้นตั้งฉากกับถนนสาย ก ๒ ปากเหนือ ที่จุดซึ่งถนน  
สายแหลมครกบรรจบกับถนนสาย ก ๒

๑.๓ ด้านเหนือ จดถนนสาย ก ๑ ปากใต้

ด้านตะวันออก จดเส้นขนานระยะ ๓๐๐ เมตร กับศูนย์กลางทางหลวงแผ่นดิน  
หมายเลข ๑๑

ด้านใต้ จดคลองวัดตายม ผังเหนือ

ด้านตะวันตก จดเส้นขนานระยะ ๒๐๐ เมตร กับศูนย์กลางทางหลวงแผ่นดิน  
หมายเลข ๑๑

๑.๔ ด้านเหนือ จดถนนสาย ก ๒ ปากใต้

ด้านตะวันออก จดเส้นขนานระยะ ๕๐ เมตร กับศูนย์กลางถนนสาย ก ๒

ด้านใต้ จดถนนสาธารณะไม่ปรากฏชื่อ ปากเหนือ

- ด้านตะวันตก จดถนนสาย ก ๒ ฟากตะวันออก
- ๑.๕ ด้านเหนือ จดคลองวัดตายนม ผึ่งใต้
- ด้านตะวันออก จดเส้นขนานระยะ ๓๐๐ เมตร กับศูนย์กลางทางหลวงแผ่นดิน
- หมายเลข ๑๑
- ด้านใต้ จดถนนสาย ก ๑ ฟากเหนือ
- ด้านตะวันตก จดเส้นขนานระยะ ๒๐๐ เมตร กับศูนย์กลางทางหลวงแผ่นดิน
- หมายเลข ๑๑
- ๑.๖ ด้านเหนือ จดถนนสาย ก ๑ ฟากใต้
- ด้านตะวันออก จดเส้นขนานระยะ ๓๐๐ เมตร กับศูนย์กลางทางหลวงแผ่นดิน
- หมายเลข ๑๑
- ด้านใต้ จดเส้นตั้งฉากกับทางหลวงแผ่นดินหมายเลข ๑๑ ฟากตะวันออก
- ที่จุดซึ่งอยู่ห่างจากถนนสาย ก ๒ บรรจบกับทางหลวงแผ่นดินหมายเลข ๑๑ ไปทางทิศใต้ตามแนว
- ทางหลวงแผ่นดินหมายเลข ๑๑ เป็นระยะ ๔๒๕ เมตร
- ด้านตะวันตก จดทางหลวงแผ่นดินหมายเลข ๑๑ ฟากตะวันออก เส้นตั้งฉาก
- กับทางหลวงแผ่นดินหมายเลข ๑๑ ฟากตะวันออก ที่จุดซึ่งอยู่ห่างจากถนนสาย ก ๑ บรรจบกับ
- ทางหลวงแผ่นดินหมายเลข ๑๑ ไปทางทิศใต้ตามแนวทางหลวงแผ่นดินหมายเลข ๑๑ เป็นระยะ
- ๓๕๐ เมตร และเส้นขนานระยะ ๒๐๐ เมตร กับศูนย์กลางทางหลวงแผ่นดินหมายเลข ๑๑
- ๑.๗ ด้านเหนือ จดถนนสาธารณะไม่ปรากฏชื่อ ฟากใต้
- ด้านตะวันออก จดคลองวัดตายนม ผึ่งเหนือ
- ด้านใต้ จดถนนสาย ก ๓ ฟากเหนือ
- ด้านตะวันตก จดถนนสาย ก ๒ ฟากตะวันออก
- ๑.๘ ด้านเหนือ จดวัดเจริญราษฎร์
- ด้านตะวันออก จดถนนสาย ก ๒ ฟากตะวันตก
- ด้านใต้ จดถนนสาย ก ๓ ฟากเหนือ
- ด้านตะวันตก จดคลองวัดตายนม ผึ่งใต้
- ๑.๙ ด้านเหนือ จดถนนสาย ก ๓ ฟากใต้
- ด้านตะวันออก จดคลองวัดตายนม ผึ่งตะวันตก
- ด้านใต้ จดถนนสาย ก ๒ ฟากเหนือ
- ด้านตะวันตก จดถนนสาย ก ๒ ฟากตะวันออก
- ๑.๑๐ ด้านเหนือ จดเส้นขนานระยะ ๑๕๐ เมตร กับศูนย์กลางถนนสาย ก ๓
- และโรงเรียนรัฐราษฎร์บำรุง
- ด้านตะวันออก จดทางหลวงแผ่นดินหมายเลข ๑๑ ฟากตะวันตก
- ด้านใต้ จดถนนสาย ก ๓ ฟากเหนือ
- ด้านตะวันตก จดถนนสาย ก ๒ ฟากตะวันออก

- ๑.๑๑ ด้านเหนือ จดถนนสาย ก ๓ ฟากใต้  
 ด้านตะวันออก จดถนนสาย ก ๒ ฟากตะวันตก  
 ด้านใต้ จดถนนสาย ก ๒ ฟากเหนือ  
 ด้านตะวันตก จดคลองวัดตายนม ฝั่งตะวันออก
- ๑.๑๒ ด้านเหนือ จดถนนสาย ก ๓ ฟากใต้  
 ด้านตะวันออก จดทางหลวงแผ่นดินหมายเลข ๑๑ ฟากตะวันตก  
 ด้านใต้ จดคลองสาธารณะไม่ปรากฏชื่อ ฝั่งเหนือ และเส้นตรง  
 ที่ลากจากจุดศูนย์กลางถนนสาย ก ๒ ที่จุดซึ่งถนนสาย ก ๒ บรรจบกับถนนสายวัดตายนมใต้ ไปทาง  
 ทิศตะวันออกบรรจบกับคลองสาธารณะไม่ปรากฏชื่อ ฝั่งตะวันตก ที่จุดซึ่งอยู่ห่างจากคลองสาธารณะ  
 ไม่ปรากฏชื่อ บรรจบกับทางหลวงแผ่นดินหมายเลข ๑๑ ไปทางทิศตะวันตกเฉียงใต้  
 และทิศตะวันออกเฉียงเหนือตามแนวคลองสาธารณะไม่ปรากฏชื่อ เป็นระยะ ๗๐๐ เมตร  
 ด้านตะวันตก จดถนนสาย ก ๒ ฟากตะวันออก
- ๑.๑๓ ด้านเหนือ จดเส้นตั้งฉากกับถนนสาย ก ๔ ฟากตะวันตก ที่จุดซึ่งอยู่ห่างจาก  
 ถนนสาย ก ๔ บรรจบกับทางหลวงแผ่นดินหมายเลข ๑๑๑๔ ไปทางทิศใต้ตามแนวถนนสาย ก ๔  
 เป็นระยะ ๖๕๐ เมตร  
 ด้านตะวันออก จดถนนสาย ก ๔ ฟากตะวันตกและฟากใต้ โรงพยาบาล  
 ส่งเสริมสุขภาพตำบลเนินกุ่ม และถนนสาย ก ๖ ฟากตะวันตก  
 ด้านใต้ จดเส้นตั้งฉากกับถนนสาย ก ๖ ฟากตะวันตก ที่จุดซึ่งอยู่ห่าง  
 จากถนนสาย ก ๖ บรรจบกับถนนสาย ก ๔ ไปทางทิศตะวันตกเฉียงใต้ตามแนวถนนสาย ก ๖  
 เป็นระยะ ๖๕๐ เมตร  
 ด้านตะวันตก จดเส้นขนานระยะ ๒๐๐ เมตร กับศูนย์กลางถนนสาย ก ๖  
 และเส้นขนานระยะ ๒๐๐ เมตร กับศูนย์กลางถนนสาย ก ๔
- ๑.๑๔ ด้านเหนือ จดเส้นตั้งฉากกับถนนสาย ก ๔ ฟากตะวันออก ที่จุดซึ่งอยู่ห่าง  
 จากถนนสาย ก ๔ บรรจบกับทางหลวงแผ่นดินหมายเลข ๑๑๑๔ ไปทางทิศใต้ตามแนวถนนสาย ก ๔  
 เป็นระยะ ๖๕๐ เมตร  
 ด้านตะวันออก จดคลองวัดตายนม ฝั่งตะวันตก  
 ด้านใต้ จดเส้นตรงที่ลากจากถนนสาย ก ๔ ฟากตะวันออกที่จุด  
 ซึ่งอยู่ห่างจากถนนสาย ก ๔ บรรจบกับทางหลวงแผ่นดินหมายเลข ๑๑๑๔ ไปทางทิศตะวันออกเฉียงใต้  
 ตามแนวถนนสาย ก ๔ เป็นระยะ ๙๒๐ เมตร ไปทางทิศตะวันออกเฉียงใต้ จนบรรจบกับถนน  
 สาย ก ๕ ฟากเหนือ ที่จุดซึ่งอยู่ห่างจากถนนสาย ก ๕ บรรจบกับทางหลวงแผ่นดินหมายเลข ๑๑๑๔  
 ไปทางทิศตะวันออกเฉียงใต้ตามแนวถนนสาย ก ๕ เป็นระยะ ๔๓๐ เมตร  
 ด้านตะวันตก จดถนนสาย ก ๔ ฟากตะวันออก
- ๑.๑๕ ด้านเหนือ จดถนนสาธารณะไม่ปรากฏชื่อ ฟากใต้  
 ด้านตะวันออก จดทางหลวงแผ่นดินหมายเลข ๑๑๑๔ ฟากตะวันตก

- |      |              |                           |             |
|------|--------------|---------------------------|-------------|
|      | ด้านใต้      | จุดถนนสาธารณะไม่ปรากฏชื่อ | ปากเหนือ    |
|      | ด้านตะวันตก  | จุดถนนสาธารณะไม่ปรากฏชื่อ | ปากตะวันออก |
| ๑.๑๖ | ด้านเหนือ    | จุดถนนสาย ข ๑             | ปากใต้      |
|      | ด้านตะวันออก | จุดถนนสาย ข ๑             | ปากตะวันตก  |
|      | ด้านใต้      | จุดถนนสาย ก ๕             | ปากเหนือ    |
- เส้นตรงที่ลากจากถนนสาย ก ๔ ไปทางทิศตะวันออก ที่จุดซึ่งอยู่ห่างจากถนนสาย ก ๔ บรรจบกับทางหลวงแผ่นดินหมายเลข ๑๑๑๔ ไปทางทิศตะวันออกเฉียงใต้ตามแนวทางหลวงแผ่นดินหมายเลข ๑๑๑๔ เป็นระยะ ๙๒๐ เมตร ไปทางทิศตะวันออกเฉียงใต้ จนบรรจบกับถนนสาย ก ๕ ปากเหนือ ที่จุดซึ่งอยู่ห่างจากถนนสาย ก ๕ บรรจบกับทางหลวงแผ่นดินหมายเลข ๑๑๑๔ ไปทางทิศตะวันออกเฉียงใต้ตามแนวถนนสาย ก ๕ เป็นระยะ ๔๓๐ เมตร
- |      |              |                               |             |
|------|--------------|-------------------------------|-------------|
|      | ด้านตะวันตก  | จุดทางหลวงแผ่นดินหมายเลข ๑๑๑๔ | ปากตะวันออก |
| ๑.๑๗ | ด้านเหนือ    | จุดถนนสาธารณะไม่ปรากฏชื่อ     | ปากใต้      |
|      | ด้านตะวันออก | จุดทางหลวงแผ่นดินหมายเลข ๑๑๑๔ | ปากตะวันตก  |
|      | ด้านใต้      | จุดเส้นตรงที่ลากจากถนนสาย ก ๔ | ปากเหนือ    |
- ที่จุดซึ่งอยู่ห่างจากถนนสาย ก ๔ บรรจบกับทางหลวงแผ่นดินหมายเลข ๑๑๑๔ ไปทางทิศตะวันออกเฉียงใต้ตามแนวถนนสาย ก ๔ เป็นระยะ ๙๒๐ เมตร ไปทางทิศตะวันออกเฉียงใต้ จนบรรจบกับถนนสาย ก ๕ ปากเหนือ ที่จุดซึ่งอยู่ห่างจากถนนสาย ก ๕ บรรจบกับทางหลวงแผ่นดินหมายเลข ๑๑๑๔ ไปทางทิศตะวันออกเฉียงใต้ตามแนวถนนสาย ก ๕ เป็นระยะ ๔๓๐ เมตร
- |      |              |   |            |
|------|--------------|---|------------|
| ๑.๑๘ | ด้านเหนือ    | จุดถนนสาย ก ๕   | ปากใต้     |
|      | ด้านตะวันออก | จุดถนนสาย ข ๑   | ปากตะวันตก |
|      | ด้านใต้      | จุดทางหลวงแผ่นดินหมายเลข ๑๑๑๔                         | ปากเหนือ   |
|      | ด้านตะวันตก  | จุดโรงเรียนเนินกุ่มวิทยา และเส้นตรงที่ลากต่อจากแนวเขต |            |
- โรงเรียนเนินกุ่มวิทยา ด้านตะวันตก ไปทางทิศเหนือ จนบรรจบกับถนนสาย ก ๕ ที่จุดซึ่งอยู่ห่างจากถนนสาย ก ๕ บรรจบกับทางหลวงแผ่นดินหมายเลข ๑๑๑๔ ไปทางทิศตะวันออกตามแนวถนนสาย ก ๕ เป็นระยะ ๔๓๐ เมตร
- |      |              |                             |                   |                    |
|------|--------------|-----------------------------|-------------------|--------------------|
| ๑.๑๙ | ด้านตะวันออก | จุดเส้นขนานระยะ ๖ เมตร      | กัปริมคลองวัดตายม | ฝั่งตะวันตก        |
|      | ด้านใต้      | จุดเส้นตั้งฉากกับถนนสาย ก ๖ | ปากตะวันออก       | ที่จุดซึ่งอยู่ห่าง |
- จากถนนสาย ก ๖ บรรจบกับถนนสาย ก ๔ ไปทางทิศตะวันตกเฉียงใต้ตามแนวถนนสาย ก ๖ เป็นระยะ ๖๕๐ เมตร
- |      |              |                           |                          |
|------|--------------|---------------------------|--------------------------|
|      | ด้านตะวันตก  | จุดถนนสาย ก ๖             | ปากตะวันออก              |
| ๑.๒๐ | ด้านเหนือ    | จุดถนนสาย ก ๔             | ปากใต้                   |
|      | ด้านตะวันออก | จุดถนนสาธารณะไม่ปรากฏชื่อ | ปากตะวันตก และถนนสาย ก ๗ |
- ปากตะวันตก



ด้านใต้ จดเส้นตั้งฉากกับถนนสาย ก ๗ พากตะวันตก ที่จุดซึ่งอยู่ห่างจากถนนสาย ก ๗ บรรจบกับถนนสาธารณะไม่ปรากฏชื่อ ไปทางทิศใต้ตามแนวถนนสาย ก ๗ เป็นระยะ ๕๑๐ เมตร

ด้านตะวันตก จดคลองวัดตายม ฝั่งตะวันออก  
 ๑.๒๑ ด้านเหนือ จดเส้นขนานระยะ ๒๕๐ เมตร กับศูนย์กลางถนนสาธารณะไม่ปรากฏชื่อ และเส้นขนานระยะ ๒๕๐ เมตร กับศูนย์กลางทางหลวงแผ่นดินหมายเลข ๑๑๑๔

ด้านตะวันออก จดถนนสาย ก ๘ พากตะวันตก

ด้านใต้ จดถนนสาย ข ๒ พากเหนือ

ด้านตะวันตก จดถนนสาย ก ๗ พากตะวันออก

๑.๒๒ ด้านเหนือ จดทางหลวงแผ่นดินหมายเลข ๑๑๑๔ พากใต้

ด้านตะวันออก จดถนนสาย ข ๒ พากตะวันตก

ด้านใต้ จดถนนสาย ข ๒ พากเหนือ

ด้านตะวันตก จดถนนสาย ก ๘ พากตะวันออก เส้นขนานระยะ ๒๕๐ เมตร กับศูนย์กลางทางหลวงแผ่นดินหมายเลข ๑๑๑๔ และเส้นขนานระยะ ๑๘๐ เมตร กับศูนย์กลางถนนสาย ก ๘

๑.๒๓ ด้านเหนือ จดเส้นตั้งฉากกับทางหลวงแผ่นดินหมายเลข ๑๑ พากตะวันออก ที่จุดซึ่งอยู่ห่างจากทางหลวงแผ่นดินหมายเลข ๑๑ บรรจบกับทางหลวงแผ่นดินหมายเลข ๑๑๑๔ ไปทางทิศตะวันตกเฉียงเหนือตามแนวทางหลวงแผ่นดินหมายเลข ๑๑ เป็นระยะ ๔๓๐ เมตร

ด้านตะวันออก จดเส้นขนานระยะ ๔๐๐ เมตร กับศูนย์กลางทางหลวงแผ่นดินหมายเลข ๑๑

ด้านใต้ จดถนนสาย ก ๙ พากเหนือ เส้นขนานระยะ ๒๕๐ เมตร กับศูนย์กลางทางหลวงแผ่นดินหมายเลข ๑๑ และเส้นขนานระยะ ๑๖๐ เมตร กับศูนย์กลางถนนสาย ก ๙

ด้านตะวันตก จดทางหลวงแผ่นดินหมายเลข ๑๑ พากตะวันออก

๑.๒๔ ด้านเหนือ จดเส้นตั้งฉากกับทางหลวงแผ่นดินหมายเลข ๑๑ พากตะวันตก ที่จุดซึ่งอยู่ห่างจากทางหลวงแผ่นดินหมายเลข ๑๑ บรรจบกับทางหลวงแผ่นดินหมายเลข ๑๑๑๔ ไปทางทิศเหนือตามแนวทางหลวงแผ่นดินหมายเลข ๑๑ เป็นระยะ ๔๓๐ เมตร

ด้านตะวันออก จดทางหลวงแผ่นดินหมายเลข ๑๑ พากตะวันตก

ด้านใต้ จดเส้นขนานระยะ ๑๖๐ เมตร กับศูนย์กลางทางหลวงแผ่นดินหมายเลข ๑๑๑๔ เส้นขนานระยะ ๓๐๐ เมตร กับศูนย์กลางทางหลวงแผ่นดินหมายเลข ๑๑ และทางหลวงแผ่นดินหมายเลข ๑๑๑๔ พากเหนือ

ด้านตะวันตก จดเส้นตั้งฉากกับทางหลวงแผ่นดินหมายเลข ๑๑๑๔ พากเหนือ ที่จุดซึ่งถนนสาย ก ๑๐ บรรจบกับทางหลวงแผ่นดินหมายเลข ๑๑๑๔ และคลองรางจิก ฝั่งตะวันออก

๑.๒๕ ด้านเหนือ จดวัดราษฎร์สถิต เส้นขนานระยะ ๑๖๐ เมตร กับศูนย์กลางถนนสาย ก ๙ เส้นขนานระยะ ๒๕๐ เมตร กับศูนย์กลางทางหลวงแผ่นดินหมายเลข ๑๑ และถนนสาย ก ๙ ฟากใต้

ด้านตะวันออก จดถนนสาย ก ๙ ฟากตะวันตก

ด้านใต้ จดถนนสาย ก ๙ ฟากเหนือ

ด้านตะวันตก จดทางหลวงแผ่นดินหมายเลข ๑๑ ฟากตะวันตก

๑.๒๖ ด้านเหนือ จดสถานีตำรวจภูธรเนินกุ่ม เส้นขนานระยะ ๓๐๐ เมตร กับศูนย์กลางทางหลวงแผ่นดินหมายเลข ๑๑ และเส้นขนานระยะ ๑๖๐ เมตร กับศูนย์กลางทางหลวงแผ่นดินหมายเลข ๑๑๑๔

ด้านตะวันออก จดทางหลวงแผ่นดินหมายเลข ๑๑ ฟากตะวันตก

ด้านใต้ ถนนสาย ก ๑๐ ฟากเหนือ

ด้านตะวันตก ถนนสาย ก ๑๐ ฟากตะวันออก

๒. ที่ดินในบริเวณหมายเลข ๒.๑ ถึงหมายเลข ๒.๑๖ ที่กำหนดไว้เป็นสีส้ม ให้เป็นที่ดินประเภทที่อยู่อาศัยหนาแน่นปานกลาง มีรายการดังต่อไปนี้

๒.๑ ด้านเหนือ จดถนนสาย ก ๑ ฟากใต้

ด้านตะวันออก จดเส้นขนานระยะ ๒๐๐ เมตร กับศูนย์กลางทางหลวงแผ่นดินหมายเลข ๑๑

ด้านใต้ จดคลองวัดตายม ฝั่งเหนือ

ด้านตะวันตก จดเส้นขนานระยะ ๑๐๐ เมตร กับศูนย์กลางทางหลวงแผ่นดินหมายเลข ๑๑

๒.๒ ด้านเหนือ จดถนนสาย ก ๒ ฟากใต้

ด้านตะวันออก จดถนนสาธารณะไม่ปรากฏชื่อ ฟากตะวันตกและฟากใต้ และทางหลวงแผ่นดินหมายเลข ๑๑ ฟากตะวันตก

ด้านใต้ จดคลองวัดตายม ฝั่งเหนือ

ด้านตะวันตก จดถนนสาธารณะไม่ปรากฏชื่อ ฟากตะวันออก และเส้นขนานระยะ ๕๐ เมตร กับศูนย์กลางถนนสาย ก ๒

๒.๓ ด้านเหนือ จดคลองวัดตายม ฝั่งใต้

ด้านตะวันออก จดเส้นขนานระยะ ๒๐๐ เมตร กับศูนย์กลางทางหลวงแผ่นดินหมายเลข ๑๑

ด้านใต้ จดถนนสาย ก ๑ ฟากเหนือ

ด้านตะวันตก จดเส้นขนานระยะ ๑๐๐ เมตร กับศูนย์กลางทางหลวงแผ่นดินหมายเลข ๑๑

๒.๔ ด้านเหนือ จดคลองวัดตายม ฝั่งใต้

ด้านตะวันออก จดเส้นขนานระยะ ๑๐๐ เมตร กับศูนย์กลางทางหลวงแผ่นดินหมายเลข ๑๑

ด้านใต้	จดถนนสาย ก ๒ ฟากเหนือ
ด้านตะวันตก	จดวัดเจริญราษฎร์
๒.๕ ด้านเหนือ	จดถนนสาย ก ๑ ฟากใต้
ด้านตะวันออก	จดเส้นขนานระยะ ๒๐๐ เมตร กับศูนย์กึ่งกลางทางหลวงแผ่นดิน

หมายเลข ๑๑

ด้านใต้ จดเส้นตั้งฉากกับทางหลวงแผ่นดินหมายเลข ๑๑ ฟากตะวันออก ที่จุดซึ่งอยู่ห่างจากทางหลวงแผ่นดินหมายเลข ๑๑ บรรจบกับถนนสาย ก ๑ ไปทางทิศใต้ตามแนวทางหลวงแผ่นดินหมายเลข ๑๑ เป็นระยะ ๔๒๕ เมตร

ด้านตะวันตก จดทางหลวงแผ่นดินหมายเลข ๑๑ ฟากตะวันออก เส้นตั้งฉากกับทางหลวงแผ่นดินหมายเลข ๑๑ ฟากตะวันออก ที่จุดซึ่งอยู่ห่างจากทางหลวงแผ่นดินหมายเลข ๑๑ บรรจบกับถนนสาย ก ๑ ไปทางทิศใต้ตามแนวทางหลวงแผ่นดินหมายเลข ๑๑ เป็นระยะ ๒๐๐ เมตร และเส้นขนานระยะ ๑๐๐ เมตร กับศูนย์กึ่งกลางทางหลวงแผ่นดินหมายเลข ๑๑

๒.๖ ด้านเหนือ จดถนนสาย ก ๒ ฟากใต้

ด้านตะวันออก จดเส้นขนานระยะ ๑๐๐ เมตร กับศูนย์กึ่งกลางทางหลวงแผ่นดินหมายเลข ๑๑ และโรงเรียนรัฐราษฎร์บำรุง

ด้านใต้ จดเส้นขนานระยะ ๑๕๐ เมตร กับศูนย์กึ่งกลางถนนสาย ก ๓

๒.๗ ด้านเหนือ จดเส้นตรงที่ลากจากถนนสาย ก ๔ ฟากตะวันออก ที่จุดซึ่งอยู่ห่างจากถนนสาย ก ๔ บรรจบกับทางหลวงแผ่นดินหมายเลข ๑๑๑๔ ไปทางทิศตะวันออกเฉียงใต้ตามแนวถนนสาย ก ๔ เป็นระยะ ๙๒๐ เมตร ไปทางทิศตะวันออกเฉียงใต้ จนบรรจบกับถนนสาย ก ๕ ฟากเหนือ ที่จุดซึ่งอยู่ห่างจากถนนสาย ก ๕ บรรจบกับทางหลวงแผ่นดินหมายเลข ๑๑๑๔ ไปทางทิศตะวันออกเฉียงใต้ตามแนวถนนสาย ก ๕ เป็นระยะ ๔๓๐ เมตร

ด้านตะวันออก จดคลองวัดตายม ฝั่งตะวันตก

ด้านใต้ จดโรงเรียนชุมชน ๓ บ้านเนินกุ่ม (ประชานุกูล)

ด้านตะวันตก จดถนนสาย ก ๔ ฟากตะวันออก

๒.๘ ด้านเหนือ จดเส้นตรงที่ลากจากถนนสาย ก ๔ ฟากตะวันออก ที่จุดซึ่งอยู่ห่างจากถนนสาย ก ๔ บรรจบกับทางหลวงแผ่นดินหมายเลข ๑๑๑๔ ไปทางทิศตะวันออกเฉียงใต้ตามแนวถนนสาย ก ๔ เป็นระยะ ๙๒๐ เมตร ไปทางทิศตะวันออกเฉียงใต้ จนบรรจบกับถนนสาย ก ๕ ฟากเหนือ ที่จุดซึ่งอยู่ห่างจากถนนสาย ก ๕ บรรจบกับทางหลวงแผ่นดินหมายเลข ๑๑๑๔ ไปทางทิศตะวันออกเฉียงใต้ตามแนวถนนสาย ก ๕ เป็นระยะ ๔๓๐ เมตร

ด้านตะวันออก จดทางหลวงแผ่นดินหมายเลข ๑๑๑๔ ฟากตะวันตก

ด้านใต้ จดถนนสาธารณะไม่ปรากฏชื่อ ฟากเหนือ

ด้านตะวันตก จดคลองวัดตายม ฝั่งตะวันออก

๒.๙ ด้านเหนือ จดเส้นตรงที่ลากจากถนนสาย ก ๔ ฟากตะวันออก ที่จุดซึ่งอยู่ห่างจากถนนสาย ก ๔ บรรจบกับทางหลวงแผ่นดินหมายเลข ๑๑๑๔ ไปทางทิศตะวันออกเฉียงใต้ตามแนวถนนสาย ก ๔ เป็นระยะ ๙๒๐ เมตร ไปทางทิศตะวันออกเฉียงใต้ จนบรรจบกับถนนสาย ก ๕

ปากเหนือ ที่จุดซึ่งอยู่ห่างจากถนนสาย ก ๕ บรรจบกับทางหลวงแผ่นดินหมายเลข ๑๑๑๔ ไปทางทิศตะวันออกเฉียงใต้ตามแนวถนนสาย ก ๕ เป็นระยะ ๔๓๐ เมตร

ด้านใต้ จดถนนสาย ก ๕ ปากเหนือ

ด้านตะวันตก จดทางหลวงแผ่นดินหมายเลข ๑๑๑๔ ปากตะวันออก

๒.๑๐ ด้านเหนือ จดถนนสาย ก ๕ ปากใต้

ด้านตะวันออก จดเส้นตรงที่ลากจากแนวเขตที่ดินโรงเรียนเนินกุ่มวิทยาลัยด้าน

ตะวันตก ไปทางทิศเหนือ จนบรรจบกับถนนสาย ก ๕ ที่จุดซึ่งอยู่ห่างจากถนนสาย ก ๕ บรรจบกับทางหลวงแผ่นดินหมายเลข ๑๑๑๔ ไปทางทิศตะวันออกเฉียงใต้ตามแนวถนนสาย ก ๕ เป็นระยะ ๔๓๐ เมตร และโรงเรียนเนินกุ่มวิทยาลัย

ด้านใต้ จดทางหลวงแผ่นดินหมายเลข ๑๑๑๔ ปากเหนือ และที่ทำการไปรษณีย์ตำบลเนินกุ่ม

ด้านตะวันตก จดเส้นตั้งฉากกับทางหลวงแผ่นดินหมายเลข ๑๑๑๔ ปากเหนือ ที่จุดซึ่งอยู่ห่างจากถนนสาธารณะไม่ปรากฏชื่อ บรรจบกับทางหลวงแผ่นดินหมายเลข ๑๑๑๔ ไปทางทิศตะวันออกเฉียงใต้ตามแนวทางหลวงแผ่นดินหมายเลข ๑๑๑๔ เป็นระยะ ๒๐๐ เมตร

๒.๑๑ ด้านเหนือ จดเส้นขนานระยะ ๑๕๐ เมตร กับศูนย์กลางถนนสาธารณะไม่ปรากฏชื่อ และเส้นขนานระยะ ๑๕๐ เมตร กับศูนย์กลางทางหลวงแผ่นดินหมายเลข ๑๑๑๔

ด้านตะวันออก จดถนนสาย ก ๘ ปากตะวันตก

ด้านใต้ จดเส้นขนานระยะ ๒๕๐ เมตร กับศูนย์กลางถนนสาธารณะไม่ปรากฏชื่อ และเส้นขนานระยะ ๒๕๐ เมตร กับศูนย์กลางทางหลวงแผ่นดินหมายเลข ๑๑๑๔

ด้านตะวันตก จดถนนสาย ก ๗ ปากตะวันออก

๒.๑๒ ด้านเหนือ จดทางหลวงแผ่นดินหมายเลข ๑๑๑๔ ปากใต้

ด้านตะวันออก จดเส้นตั้งฉากกับทางหลวงแผ่นดินหมายเลข ๑๑๑๔ ปากใต้

ที่จุดซึ่งอยู่ห่างจากทางหลวงแผ่นดินหมายเลข ๑๑๑๔ บรรจบกับถนนสาธารณะไม่ปรากฏชื่อ ไปทางทิศตะวันออกเฉียงใต้ตามแนวทางหลวงแผ่นดินหมายเลข ๑๑๑๔ เป็นระยะ ๓๙๐ เมตร

ด้านใต้ จดเส้นขนานระยะ ๒๕๐ เมตร กับศูนย์กลางทางหลวงแผ่นดินหมายเลข ๑๑๑๔

ด้านตะวันตก จดถนนสาย ก ๘ ปากตะวันออก

๒.๑๓ ด้านเหนือ จดเส้นขนานระยะ ๑๖๐ เมตร กับศูนย์กลางถนนสาย ก ๙

ด้านตะวันออก จดเส้นขนานระยะ ๒๕๐ เมตร กับศูนย์กลางทางหลวงแผ่นดิน

หมายเลข ๑๑

ด้านใต้ จดถนนสาย ก ๙ ปากเหนือ

ด้านตะวันตก จดทางหลวงแผ่นดินหมายเลข ๑๑ ปากตะวันออก

๒.๑๔ ด้านเหนือ จดเส้นขนานระยะ ๑๖๐ เมตร กับศูนย์กลางทางหลวงแผ่นดิน

หมายเลข ๑๑๑๔

ด้านตะวันออก จดทางหลวงแผ่นดินหมายเลข ๑๑ ปากตะวันตก

ด้านใต้ จดทางหลวงแผ่นดินหมายเลข ๑๑๑๔ ปากเหนือ

หมายเลข ๑๑	ด้านตะวันตก	จุดเส้นขนานระยะ ๓๐๐ เมตร กับศูนย์กลางทางหลวงแผ่นดิน
๒.๑๕	ด้านเหนือ	จุดถนนสาย ก ๙ ฟากใต้
หมายเลข ๑๑	ด้านตะวันออก	จุดเส้นขนานระยะ ๒๕๐ เมตร กับศูนย์กลางทางหลวงแผ่นดิน
และวัดราษฎร์สถิต	ด้านใต้	จุดเส้นขนานระยะ ๑๖๐ เมตร กับศูนย์กลางถนนสาย ก ๙
๒.๑๖	ด้านตะวันตก	จุดทางหลวงแผ่นดินหมายเลข ๑๑ ฟากตะวันออก
	ด้านเหนือ	จุดทางหลวงแผ่นดินหมายเลข ๑๑๑๔ ฟากใต้
	ด้านตะวันออก	จุดทางหลวงแผ่นดินหมายเลข ๑๑ ฟากตะวันตก
หมายเลข ๑๑๑๔	ด้านใต้	จุดเส้นขนานระยะ ๑๖๐ เมตร กับศูนย์กลางทางหลวงแผ่นดิน
หมายเลข ๑๑ และสถานีตำรวจภูธรเนินกุ่ม	ด้านตะวันตก	จุดเส้นขนานระยะ ๓๐๐ เมตร กับศูนย์กลางทางหลวงแผ่นดิน
๓. ที่ดินในบริเวณหมายเลข ๓.๑ ถึงหมายเลข ๓.๘ ที่กำหนดไว้เป็นสีแดง ให้เป็นที่ดินประเภทพาณิชยกรรมและที่อยู่อาศัยหนาแน่นมาก มีรายการดังต่อไปนี้		
๓.๑	ด้านเหนือ	จุดถนนสาย ก ๑ ฟากใต้
หมายเลข ๑๑	ด้านตะวันออก	จุดเส้นขนานระยะ ๑๐๐ เมตร กับศูนย์กลางทางหลวงแผ่นดิน
	ด้านใต้	จุดคลองวัดตายม ฝั่งเหนือ
๓.๒	ด้านตะวันตก	จุดทางหลวงแผ่นดินหมายเลข ๑๑ ฟากตะวันออก
	ด้านเหนือ	จุดคลองวัดตายม ฝั่งใต้
หมายเลข ๑๑	ด้านตะวันออก	จุดเส้นขนานระยะ ๑๐๐ เมตร กับศูนย์กลางทางหลวงแผ่นดิน
	ด้านใต้	จุดถนนสาย ก ๑ ฟากเหนือ
๓.๓	ด้านตะวันตก	จุดทางหลวงแผ่นดินหมายเลข ๑๑ ฟากตะวันออก
	ด้านเหนือ	จุดคลองวัดตายม ฝั่งใต้
	ด้านตะวันออก	จุดทางหลวงแผ่นดินหมายเลข ๑๑ ฟากตะวันตก
	ด้านใต้	จุดถนนสาย ก ๒ ฟากเหนือ
หมายเลข ๑๑	ด้านตะวันตก	จุดเส้นขนานระยะ ๑๐๐ เมตร กับศูนย์กลางทางหลวงแผ่นดิน
๓.๔	ด้านเหนือ	จุดถนนสาย ก ๑ ฟากใต้
หมายเลข ๑๑	ด้านตะวันออก	จุดเส้นขนานระยะ ๑๐๐ เมตร กับศูนย์กลางทางหลวงแผ่นดิน

ด้านใต้ จดเส้นตั้งฉากกับทางหลวงแผ่นดินหมายเลข ๑๑ ฟากตะวันออก  
 ที่จุดซึ่งอยู่ห่างจากทางหลวงแผ่นดินหมายเลข ๑๑ บรรจบกับถนนสาย ก ๑ ไปทางทิศตะวันออกเฉียงใต้  
 ตามแนวทางหลวงแผ่นดินหมายเลข ๑๑ เป็นระยะ ๒๐๐ เมตร

- ๓.๕ ด้านเหนือ จดถนนสาย ก ๒ ฟากใต้  
 ด้านตะวันออก จดทางหลวงแผ่นดินหมายเลข ๑๑ ฟากตะวันตก  
 ด้านใต้ จดโรงเรียนรัฐราษฎร์บำรุง  
 ด้านตะวันตก จดเส้นขนานระยะ ๑๐๐ เมตร กับศูนย์กลางทางหลวงแผ่นดิน

หมายเลข ๑๑

- ๓.๖ ด้านเหนือ จดถนนสาธารณะไม่ปรากฏชื่อ ฟากใต้  
 ด้านตะวันออก จดทางหลวงแผ่นดินหมายเลข ๑๑๑๔ ฟากตะวันตก  
 ด้านใต้ จดถนนสาย ก ๔ ฟากเหนือ  
 ด้านตะวันตก จดคลองวัดตายนม ผึ่งตะวันออก  
 ๓.๗ ด้านเหนือ จดถนนสาย ก ๕ ฟากใต้  
 ด้านตะวันออก จดเส้นตั้งฉากกับทางหลวงแผ่นดินหมายเลข ๑๑๑๔ ฟากเหนือ

ที่จุดซึ่งอยู่ห่างจากทางหลวงแผ่นดินหมายเลข ๑๑๑๔ บรรจบกับถนนสาธารณะไม่ปรากฏชื่อ ไปทาง  
 ทิศตะวันออกเฉียงใต้ตามแนวทางหลวงแผ่นดินหมายเลข ๑๑๑๔ เป็นระยะ ๒๐๐ เมตร

- ด้านใต้ จดทางหลวงแผ่นดินหมายเลข ๑๑๑๔ ฟากเหนือ  
 ด้านตะวันตก จดทางหลวงแผ่นดินหมายเลข ๑๑๑๔ ฟากตะวันออก

และงานป้องกันและบรรเทาสาธารณภัยเทศบาลตำบลเนินกุ่ม

๓.๘ ด้านเหนือ จดถนนสาธารณะไม่ปรากฏชื่อ ฟากใต้ และทางหลวงแผ่นดิน  
 หมายเลข ๑๑๑๔ ฟากใต้

- ด้านตะวันออก จดถนนสาย ก ๘ ฟากตะวันตก  
 ด้านใต้ จดเส้นขนานระยะ ๒๕๐ เมตร กับศูนย์กลางทางหลวงแผ่นดิน  
 หมายเลข ๑๑๑๔ และเส้นขนานระยะ ๒๕๐ เมตร กับศูนย์กลางถนนสาธารณะไม่ปรากฏชื่อ  
 ด้านตะวันตก จดถนนสาย ก ๗ ฟากตะวันออก

๔. ที่ดินในบริเวณหมายเลข ๔.๑ ถึงหมายเลข ๔.๓๔ ที่กำหนดไว้เป็นสีเขียว ให้เป็นที่ดิน  
 ประเภทชนบทและเกษตรกรรม มีรายการดังต่อไปนี้

๔.๑ ด้านเหนือ จดแนวเขตผังเมืองรวมด้านเหนือ ซึ่งเป็นเส้นตรงที่ลากจาก  
 ศูนย์กลางทางหลวงชนบท พล. ๒๐๓๐ ที่จุดซึ่งถนนสาธารณะไม่ปรากฏชื่อ บรรจบกับทางหลวงชนบท  
 พล. ๒๐๓๐ ไปทางทิศตะวันออกเฉียงใต้ จนบรรจบกับถนนสาธารณะไม่ปรากฏชื่อ ที่บริเวณกึ่งกลาง  
 ประตูปะบายน้ำคลองชมพู

- ด้านตะวันออก จดทางหลวงแผ่นดินหมายเลข ๑๑ ฟากตะวันตก  
 ด้านใต้ จดเส้นตั้งฉากกับทางหลวงแผ่นดินหมายเลข ๑๑ ฟากตะวันตก

ที่จุดซึ่งอยู่ห่างจากถนนสาย ก ๑ บรรจบกับทางหลวงแผ่นดินหมายเลข ๑๑ ไปทางทิศตะวันตกเฉียงเหนือ  
 ตามแนวทางหลวงแผ่นดินหมายเลข ๑๑ เป็นระยะ ๑๙๕ เมตร เส้นตั้งฉากกับถนนสาย ก ๒

ปากเหนือ ที่จุดซึ่งถนนสายแหลมครกบรรจบกับถนนสาย ก ๒ ถนนสายแหลมครก ปากเหนือ ทางหลวงชนบท พล. ๒๐๓๐ ปากเหนือ และโรงพยาบาลส่งเสริมสุขภาพตำบลบ้านแหลมครก

ด้านตะวันตก จุดแนวเขตผังเมืองรวมด้านเหนือ ซึ่งเป็นเส้นตรงที่ลากจากศูนย์กึ่งกลางทางหลวงชนบท พล. ๒๐๓๐ ที่จุดซึ่งอยู่ห่างจากถนนสาธารณะไม่ปรากฏชื่อ บรรจบกับทางหลวงชนบท พล. ๒๐๓๐ ไปทางทิศตะวันออกเฉียงเหนือตามแนวทางหลวงชนบท พล. ๒๐๓๐ เป็นระยะ ๔๐๐ เมตร ไปทางทิศตะวันออกเฉียงเหนือ จนบรรจบกับทางหลวงชนบท พล. ๒๐๓๐ ที่บริเวณถนนสาธารณะไม่ปรากฏชื่อ บรรจบกับทางหลวงชนบท พล. ๒๐๓๐

๔.๒ ด้านเหนือ จุดแนวเขตผังเมืองรวมด้านเหนือ ซึ่งเป็นเส้นตรงที่ลากจากศูนย์กึ่งกลางทางหลวงชนบท พล. ๒๐๓๐ ที่จุดซึ่งถนนสาธารณะไม่ปรากฏชื่อ บรรจบกับทางหลวงชนบท พล. ๒๐๓๐ ไปทางทิศตะวันออกเฉียงใต้ จนบรรจบกับถนนสาธารณะไม่ปรากฏชื่อ ที่บริเวณกึ่งกลางประตูละบายน้ำคลองชมพู

ด้านใต้ จุดทางหลวงท้องถิ่น อบต. พันชาลี ปากเหนือ ถนนสาธารณะไม่ปรากฏชื่อ ปากเหนือ ถนนสาย ก ๑ ปากเหนือ และเส้นตรงที่ลากจากทางหลวงแผ่นดินหมายเลข ๑๑ ปากตะวันออก ที่จุดซึ่งอยู่ห่างจากทางหลวงแผ่นดินหมายเลข ๑๑ บรรจบกับถนนสาย ก ๑ ไปทางทิศตะวันตกเฉียงเหนือตามแนวทางหลวงแผ่นดินหมายเลข ๑๑ เป็นระยะ ๑๙๕ เมตร ไปทางทิศตะวันออกเฉียงใต้ บรรจบกับถนนสาย ก ๑ ปากเหนือ ที่จุดซึ่งอยู่ห่างจากถนนสาย ก ๑ บรรจบกับทางหลวงแผ่นดินหมายเลข ๑๑ ไปทางทิศตะวันออกเฉียงเหนือตามแนวถนนสาย ก ๑ เป็นระยะ ๓๑๐ เมตร

ด้านตะวันตก จุดทางหลวงแผ่นดินหมายเลข ๑๑ ปากตะวันออก

๔.๓ ด้านเหนือ จุดทางหลวงท้องถิ่น อบต. พันชาลี ปากใต้

ด้านตะวันออก จุดแนวเขตผังเมืองรวมด้านเหนือ ซึ่งเป็นเส้นตรงที่ลากจากศูนย์กึ่งกลางทางหลวงชนบท พล. ๒๐๓๐ ที่จุดซึ่งถนนสาธารณะไม่ปรากฏชื่อ บรรจบกับทางหลวงชนบท พล. ๒๐๓๐ ไปทางทิศตะวันออกเฉียงใต้ จนบรรจบกับถนนสาธารณะไม่ปรากฏชื่อ ที่บริเวณกึ่งกลางประตูละบายน้ำคลองชมพู

ด้านใต้ จุดคลองวัดตายม ผังเหนือ

ด้านตะวันตก จุดวัดวังกระซอน

๔.๔ ด้านเหนือ จุดคลองวัดตายม ผังใต้

ด้านตะวันออก จุดแนวเขตผังเมืองรวมด้านตะวันออก ซึ่งเป็นเส้นตรงที่ลากจากศูนย์กึ่งกลางถนนสาธารณะไม่ปรากฏชื่อ ที่บริเวณกึ่งกลางประตูละบายน้ำคลองชมพู ไปทางทิศตะวันออกเฉียงใต้ จนบรรจบกับถนนสาธารณะไม่ปรากฏชื่อ ที่จุดซึ่งอยู่ห่างจากถนนสาธารณะไม่ปรากฏชื่อ บรรจบกับถนนสายหนองแสง ไปทางทิศตะวันออกเฉียงเหนือตามแนวถนนสาธารณะไม่ปรากฏชื่อ เป็นระยะ ๑,๒๘๐ เมตร

ด้านใต้ จุดถนนสาธารณะไม่ปรากฏชื่อ ปากเหนือ และทางหลวงชนบท พล. ๒๐๐๕ ปากเหนือ

ด้านตะวันตก จุดถนนสาย ก ๑ ปากตะวันออก

๔.๕ ด้านเหนือ จดถนนสาย ก ๑ ปากใต้ ทางหลวงชนบท พล. ๒๐๐๕  
ปากใต้ และถนนสาธารณะไม่ปรากฏชื่อ ปากใต้

ด้านตะวันออก จดแนวเขตผังเมืองรวมด้านตะวันออก ซึ่งเป็นเส้นตรงที่ลากจาก  
ศูนย์กลางถนนสาธารณะไม่ปรากฏชื่อ ที่บริเวณกึ่งกลางประตูระบายน้ำคลองชมพู ไปทางทิศตะวันออกเฉียงใต้  
จนบรรจบกับถนนสาธารณะไม่ปรากฏชื่อ ที่จุดซึ่งอยู่ห่างจากถนนสาธารณะไม่ปรากฏชื่อ บรรจบกับ  
ถนนสายหนองแสง ไปทางทิศตะวันออกเฉียงเหนือตามแนวถนนสาธารณะไม่ปรากฏชื่อ เป็นระยะ  
๑,๒๘๐ เมตร

ด้านใต้ จดถนนสายวัดโคกสนั่น ปากเหนือ และวัดโคกสนั่น

ด้านตะวันตก จดทางหลวงแผ่นดินหมายเลข ๑๑ ปากตะวันออก เส้นตั้งฉาก  
กับทางหลวงแผ่นดินหมายเลข ๑๑ ที่จุดซึ่งอยู่ห่างจากถนนสาย ก ๑ บรรจบกับทางหลวงแผ่นดิน  
หมายเลข ๑๑ ไปทางทิศตะวันตกเฉียงใต้ตามแนวทางหลวงแผ่นดินหมายเลข ๑๑ เป็นระยะ  
๔๒๕ เมตร และเส้นขนานระยะ ๓๐๐ เมตร กับศูนย์กลางทางหลวงแผ่นดินหมายเลข ๑๑

๔.๖ ด้านเหนือ จดถนนสาย ก ๑ ปากใต้

ด้านตะวันออก จดถนนสาย ก ๑ ปากตะวันตก

ด้านใต้ จดคลองวัดตายม ฝั่งเหนือ

ด้านตะวันตก จดเส้นขนานระยะ ๓๐๐ เมตร กับศูนย์กลางทางหลวงแผ่นดิน

หมายเลข ๑๑

๔.๗ ด้านเหนือ จดคลองวัดตายม ฝั่งใต้

ด้านตะวันออก จดถนนสาย ก ๑ ปากตะวันตก

ด้านใต้ จดถนนสาย ก ๑ ปากเหนือ

ด้านตะวันตก จดเส้นขนานระยะ ๓๐๐ เมตร กับศูนย์กลางทางหลวงแผ่นดิน

หมายเลข ๑๑

๔.๘ ด้านเหนือ จดถนนสายแหลมครก ปากใต้

ด้านตะวันออก จดถนนสาย ก ๒ ปากตะวันตก

ด้านใต้ จดถนนสาธารณะไม่ปรากฏชื่อ ปากเหนือ และคลองคู  
ฝั่งเหนือ

ด้านตะวันตก จดถนนสายสระเศรษฐี ปากตะวันออก

๔.๙ ด้านเหนือ จดคลองคู ฝั่งใต้

ด้านตะวันออก จดถนนสาธารณะไม่ปรากฏชื่อ ปากตะวันตกและปากใต้  
ถนนสาย ก ๒ ปากตะวันตกและปากใต้ และคลองวัดตายม ฝั่งตะวันตก

ด้านใต้ จดเส้นขนานระยะ ๖ เมตร กับริมฝั่งคลองวัดตายมฝั่งเหนือ  
และฝั่งตะวันตก และทางหลวงแผ่นดินหมายเลข ๑๑๑๔ ปากเหนือ

ด้านตะวันตก จดถนนสายท่ายาง ปากตะวันออก และถนนสายสระเศรษฐี  
ปากตะวันออก

๔.๑๐ ด้านเหนือ จดถนนสายแหลมครก ปากใต้



	ด้านตะวันออก	จดถนนสายสระเศรษฐี	ปากตะวันตก
	ด้านใต้	จดคลองคู	ฝั่งเหนือ และคลองแหลมครก ฝั่งเหนือ
	ด้านตะวันตก	จดถนนสาธารณะไม่ปรากฏชื่อ	ปากตะวันออก
๔.๑๑	ด้านเหนือ	จดทางหลวงชนบท พล. ๒๐๓๐	ปากใต้
	ด้านตะวันออก	จดวัดศรีบุญมาภิการาม (บ้านแหลมครก)	
	ด้านใต้	จดเส้นขนานระยะ ๖ เมตร	กับริมฝั่งคลองแหลมครก ฝั่งเหนือ
	ด้านตะวันตก	จดแนวเขตฝั่งเมืองรวมด้านตะวันตก	ซึ่งเป็นเส้นตรงที่ลากจาก
ศูนย์กลางทางหลวงแผ่นดินหมายเลข ๑๑๑๔ ที่จุดซึ่งทางหลวงแผ่นดินหมายเลข ๑๑๑๔ บรรจบกับ			
ถนนสาธารณะไม่ปรากฏชื่อ ไปทางทิศตะวันออกเฉียงเหนือ จนบรรจบกับทางหลวงชนบท พล. ๒๐๓๐			
ที่จุดซึ่งอยู่ห่างจากทางหลวงชนบท พล. ๒๐๓๐ บรรจบกับถนนสาธารณะไม่ปรากฏชื่อ ไปทาง			
ทิศตะวันออกเฉียงเหนือตามแนวทางหลวงชนบท พล. ๒๐๓๐ ระยะประมาณ ๔๐๐ เมตร			
๔.๑๒	ด้านเหนือ	จดคลองแหลมครก	ฝั่งใต้
	ด้านตะวันออก	จดคลองแหลมครก	ฝั่งตะวันตก ถนนสาธารณะไม่ปรากฏชื่อ
ปากตะวันตก และถนนสายหนองพญาอ			
	ด้านใต้	จดทางหลวงแผ่นดินหมายเลข ๑๑๑๔	ปากเหนือ
	ด้านตะวันตก	จดคลองสาธารณะไม่ปรากฏชื่อ	ฝั่งตะวันออก และคลองยาง
ฝั่งตะวันออก			
๔.๑๓	ด้านเหนือ	จดคลองแหลมครก	ฝั่งใต้
	ด้านตะวันออก	จดคลองยาง	ฝั่งตะวันตก
	ด้านใต้	จดคลองยาง	ฝั่งเหนือ
	ด้านตะวันตก	จดแนวเขตฝั่งเมืองรวมด้านตะวันตก	ซึ่งเป็นเส้นตรงที่ลากจาก
ศูนย์กลางทางหลวงแผ่นดินหมายเลข ๑๑๑๔ ที่จุดซึ่งทางหลวงแผ่นดินหมายเลข ๑๑๑๔ บรรจบกับ			
ถนนสาธารณะไม่ปรากฏชื่อ ไปทางทิศตะวันออกเฉียงเหนือ จนบรรจบกับทางหลวงชนบท พล. ๒๐๓๐			
ที่จุดซึ่งอยู่ห่างจากทางหลวงชนบท พล. ๒๐๓๐ บรรจบกับถนนสาธารณะไม่ปรากฏชื่อ ไปทาง			
ทิศตะวันออกเฉียงเหนือตามแนวทางหลวงชนบท พล. ๒๐๓๐ ระยะประมาณ ๔๐๐ เมตร			
ทั้งนี้ ยกเว้นบริเวณหมายเลข ๕.๔ ที่กำหนดไว้เป็นสีเขียวอ่อน			
๔.๑๔	ด้านเหนือ	จดคลองสาธารณะไม่ปรากฏชื่อ	ฝั่งใต้
	ด้านตะวันออก	จดทางหลวงแผ่นดินหมายเลข ๑๑	ปากตะวันตก
	ด้านใต้	จดถนนสาธารณะไม่ปรากฏชื่อ	ปากเหนือ
	ด้านตะวันตก	จดวัดตายม และคลองวัดตายม	ฝั่งตะวันออกและฝั่งใต้
๔.๑๕	ด้านเหนือ	จดถนนสาย ก ๒	ปากใต้ และเส้นตรงที่ลากจากศูนย์กลาง
ถนนสาย ก ๒ ที่จุดซึ่งถนนสาย ก ๒ บรรจบกับถนนสายวัดตายมใต้ ไปทางทิศตะวันออกบรรจบ			
กับคลองสาธารณะไม่ปรากฏชื่อ ฝั่งตะวันตก ที่จุดซึ่งอยู่ห่างจากคลองสาธารณะไม่ปรากฏชื่อ บรรจบกับ			
ทางหลวงแผ่นดินหมายเลข ๑๑ ไปทางทิศตะวันตกเฉียงใต้และทิศตะวันตกเฉียงเหนือตามแนวคลอง			
สาธารณะไม่ปรากฏชื่อ เป็นระยะ ๗๐๐ เมตร			
	ด้านตะวันออก	จดคลองสาธารณะไม่ปรากฏชื่อ	ฝั่งตะวันตก

	ด้านใต้	จุดคลองสาธารณะไม่ปรากฏชื่อ ฝั่งเหนือ
	ด้านตะวันตก	จุดคลองวัดตายม ฝั่งตะวันออก
ฝั่งใต้	๔.๑๖ ด้านเหนือ	จุดถนนสาธารณะไม่ปรากฏชื่อ ฟากใต้ และคลองแหลมครก
	ด้านตะวันออก	จุดคลองละคร ฝั่งตะวันตก
	ด้านใต้	จุดถนนสายหนองพญาอ ฟากเหนือ
	ด้านตะวันตก	จุดถนนสาธารณะไม่ปรากฏชื่อ ฟากตะวันออก
๔.๑๗	ด้านเหนือ	จุดคลองคู ฝั่งใต้
	ด้านตะวันออก	จุดถนนสายสระเศรษฐี ฟากตะวันตก
	ด้านใต้	จุดถนนสายหนองพญาอ ฟากเหนือ
	ด้านตะวันตก	จุดคลองละคร ฝั่งตะวันออก
ทั้งนี้ ยกเว้นบริเวณหมายเลข ๖.๓ ที่กำหนดไว้เป็นสีเขียวมะกอก และบริเวณหมายเลข ๗.๖ ที่กำหนดไว้เป็นสีเทาอ่อน		
๔.๑๘	ด้านเหนือ	จุดเส้นขนานระยะ ๖ เมตร กับริมฝั่งคลองวัดตายม ฝั่งใต้
	ด้านตะวันออก	จุดถนนสาธารณะไม่ปรากฏชื่อ ฟากตะวันตก และถนนสายวัดตายม - เนินกุ่ม ฟากเหนือและฟากตะวันตก
	ด้านใต้	จุดทางหลวงแผ่นดินหมายเลข ๑๑๑๔ ฟากเหนือ
	ด้านตะวันตก	จุดเส้นขนานระยะ ๖ เมตร กับริมฝั่งคลองวัดตายม ฝั่งตะวันออก
๔.๑๙	ด้านเหนือ	จุดถนนสายวัดตายม - เนินกุ่ม ฟากใต้
	ด้านตะวันออก	จุดถนนสายคลองไม้แดง ฟากตะวันตก
	ด้านใต้	จุดทางหลวงแผ่นดินหมายเลข ๑๑๑๔ ฟากเหนือ
	ด้านตะวันตก	จุดถนนสาย ข ๑ ฟากตะวันออกและฟากเหนือทางหลวงแผ่นดินหมายเลข ๑๑๑๔ ฟากตะวันออก และถนนสายวัดตายม - เนินกุ่ม ฟากตะวันออก
๔.๒๐	ด้านเหนือ	จุดถนนสาธารณะไม่ปรากฏชื่อ ฟากใต้
	ด้านตะวันออก	จุดทางหลวงแผ่นดินหมายเลข ๑๑ ฟากตะวันตก วัดประชาราม วัดใหม่ไพรมณี และโรงเรียนบ้านใหม่ไพรมณีมิตรภาพที่ ๑๑๘
	ด้านใต้	จุดเส้นตั้งฉากกับทางหลวงแผ่นดินหมายเลข ๑๑ ฟากตะวันตก ที่จุดซึ่งอยู่ห่างจากทางหลวงแผ่นดินหมายเลข ๑๑ บรรจบกับทางหลวงแผ่นดินหมายเลข ๑๑๑๔ ไปทางทิศตะวันตกเฉียงเหนือตามแนวทางหลวงแผ่นดินหมายเลข ๑๑ เป็นระยะ ๔๓๐ เมตร คลองรางจิก ฝั่งตะวันตก เส้นขนานระยะ ๔๐๐ เมตร กับศูนย์กลางทางหลวงแผ่นดินหมายเลข ๑๑ ทางหลวงแผ่นดินหมายเลข ๑๑๑๔ ฟากเหนือ และโรงพยาบาลส่งเสริมสุขภาพตำบลบ้านสันติบันเทิง
	ด้านตะวันตก	จุดถนนสายคลองไม้แดง ฟากตะวันออก
๔.๒๑	ด้านเหนือ	จุดคลองยาง ฝั่งใต้
	ด้านตะวันออก	จุดคลองสาธารณะไม่ปรากฏชื่อ ฝั่งตะวันตก
	ด้านใต้	จุดทางหลวงแผ่นดินหมายเลข ๑๑๑๔ ฟากเหนือ

ด้านตะวันตก จดแนวเขตผังเมืองรวมด้านตะวันตก ซึ่งเป็นเส้นตรงที่ลากจาก ศูนย์กลางทางหลวงแผ่นดินหมายเลข ๑๑๑๔ ที่จุดซึ่งทางหลวงแผ่นดินหมายเลข ๑๑๑๔ บรรจบกับ ถนนสาธารณะไม่ปรากฏชื่อ ไปทางทิศตะวันออกเฉียงเหนือ จนบรรจบกับทางหลวงชนบท พล. ๒๐๓๐ ที่จุดซึ่งอยู่ห่างจากทางหลวงชนบท พล. ๒๐๓๐ บรรจบกับถนนสาธารณะไม่ปรากฏชื่อ ไปทาง ทิศตะวันออกเฉียงเหนือตามแนวทางหลวงชนบท พล. ๒๐๓๐ เป็นระยะ ๔๐๐ เมตร

ทั้งนี้ ยกเว้นบริเวณหมายเลข ๕.๕ ที่กำหนดไว้เป็นสีเขียวอ่อน

- ๔.๒๒ ด้านเหนือ จดถนนสายหนองพญาอ พากใต้  
 ด้านตะวันออก จดคลองละคร ผังตะวันตก  
 ด้านใต้ จดทางหลวงแผ่นดินหมายเลข ๑๑๑๔ พากเหนือ  
 ด้านตะวันตก จดคลองหนองผึ่ง ผังตะวันออก และถนนสายหนองพญาอ

ปากตะวันออก

- ๔.๒๓ ด้านเหนือ จดถนนสายหนองพญาอ พากใต้ และถนนสายสระเศรษฐี

ปากใต้

ด้านตะวันออก จดถนนสายท่ายาง พากตะวันตก และโรงเรียนบ้านท่ายาง

ด้านใต้ จดทางหลวงแผ่นดินหมายเลข ๑๑๑๔ พากเหนือ

ด้านตะวันตก จดคลองละคร ผังตะวันออก

- ๔.๒๔ ด้านเหนือ จดถนนสายวัดโคกสนั่น พากใต้

ด้านตะวันออก จดแนวเขตผังเมืองรวมด้านตะวันออก ซึ่งเป็นเส้นตรงที่ลากจาก

ศูนย์กลางถนนสาธารณะไม่ปรากฏชื่อ ที่บริเวณกึ่งกลางประตูระบายน้ำคลองชมพู ไปทางทิศตะวันออกเฉียงใต้ จนบรรจบกับถนนสาธารณะไม่ปรากฏชื่อ ที่จุดซึ่งอยู่ห่างจากถนนสาธารณะไม่ปรากฏชื่อ บรรจบกับ ถนนสายหนองแสง ไปทางทิศตะวันออกเฉียงเหนือตามแนวถนนสาธารณะไม่ปรากฏชื่อ เป็นระยะ ๑,๒๘๐ เมตร

ด้านใต้ จดคลองห้วยเขยง ผังเหนือ และถนนสายหนองแสง พากเหนือ

ด้านตะวันตก จดเส้นขนานระยะ ๔๐๐ เมตร กับศูนย์กลางทางหลวงแผ่นดิน หมายเลข ๑๑ เส้นตั้งฉากกับทางหลวงแผ่นดินหมายเลข ๑๑ พากตะวันออก ที่จุดซึ่งอยู่ห่างจาก ทางหลวงแผ่นดินหมายเลข ๑๑ บรรจบกับทางหลวงแผ่นดินหมายเลข ๑๑๑๔ ไปทางทิศตะวันตกเฉียงเหนือ ตามแนวทางหลวงแผ่นดินหมายเลข ๑๑ เป็นระยะ ๔๓๐ เมตร ทางหลวงแผ่นดินหมายเลข ๑๑ พากตะวันออก และโรงเรียนบ้านหนองสระพัง

- ๔.๒๕ ด้านเหนือ จดทางหลวงแผ่นดินหมายเลข ๑๑๑๔ พากใต้

ด้านตะวันออก จดคลองสาธารณะไม่ปรากฏชื่อ ผังตะวันตก

ด้านใต้ จดคลองบึงช้าง ผังเหนือ

ด้านตะวันตก จดแนวเขตผังเมืองรวมด้านตะวันตก ซึ่งเป็นเส้นตรงที่ลากจาก

บริเวณกึ่งกลางคลองหลวง ที่จุดซึ่งคลองหลวงตัดกับเส้นแบ่งเขตการปกครองระหว่างอำเภอบางกระทุ่ม จังหวัดพิษณุโลกกับอำเภอเมืองพิจิตร จังหวัดพิจิตร ไปทางทิศตะวันตกเฉียงเหนือ จนบรรจบกับ ทางหลวงแผ่นดินหมายเลข ๑๑๑๔ ที่บริเวณถนนสาธารณะไม่ปรากฏชื่อ บรรจบกับทางหลวงแผ่นดิน หมายเลข ๑๑๑๔

๔.๒๖	ด้านเหนือ	จุดคลองหนองผึ่ง ผึ่งใต้
	ด้านตะวันออก	จุดคลองหนองผึ่ง ผึ่งตะวันตก
	ด้านใต้	จุดทางหลวงแผ่นดินหมายเลข ๑๑๑๔ ฟากเหนือ
	ด้านตะวันตก	จุดถนนสายหนองพญาอ ฟากตะวันออก
๔.๒๗	ด้านเหนือ	จุดทางหลวงแผ่นดินหมายเลข ๑๑๑๔ ฟากใต้
	ด้านตะวันออก	จุดคลองหนองผึ่ง ผึ่งตะวันตก
	ด้านตะวันตก	จุดคลองสาธารณะไม่ปรากฏชื่อ ผึ่งตะวันออก
๔.๒๘	ด้านเหนือ	จุดคลองบึงช้าง ผึ่งใต้ และคลองสาธารณะไม่ปรากฏชื่อ ผึ่งใต้
	ด้านตะวันออก	จุดคลองสาธารณะไม่ปรากฏชื่อ ผึ่งตะวันตก และคลองหลวง ผึ่งตะวันตก
	ด้านใต้	จุดคลองหลวง ผึ่งเหนือ
	ด้านตะวันตก	จุดแนวเขตผังเมืองรวมด้านตะวันตก ซึ่งเป็นเส้นตรงที่ลากจาก บริเวณกึ่งกลางคลองหลวง ที่จุดซึ่งคลองหลวงตัดกับเส้นแบ่งเขตการปกครองระหว่างอำเภอบางกระทุ่ม จังหวัดพิษณุโลกกับอำเภอเมืองพิจิตร จังหวัดพิจิตร ไปทางทิศตะวันตกเฉียงเหนือ จนบรรจบกับ ทางหลวงแผ่นดินหมายเลข ๑๑๑๔ ที่บริเวณถนนสาธารณะไม่ปรากฏชื่อ บรรจบกับทางหลวงแผ่นดิน หมายเลข ๑๑๑๔
๔.๒๙	ด้านเหนือ	จุดทางหลวงแผ่นดินหมายเลข ๑๑๑๔ ฟากใต้
	ด้านตะวันออก	จุดถนนสาย ก ๔ ฟากตะวันตก เส้นตั้งฉากกับถนนสาย ก ๔ ฟากตะวันตก ที่จุดซึ่งอยู่ห่างจากถนนสาย ก ๔ บรรจบกับทางหลวงแผ่นดินหมายเลข ๑๑๑๔ ไปทาง ทิศใต้ตามแนวถนนสาย ก ๔ เป็นระยะ ๖๕๐ เมตร เส้นขนานระยะ ๒๐๐ เมตร กับศูนย์กลาง ถนนสาย ก ๔ เส้นขนานระยะ ๒๐๐ เมตร กับศูนย์กลางถนนสาย ก ๖ เส้นตั้งฉากกับถนนสาย ก ๖ ฟากตะวันตกและฟากตะวันออก ที่จุดซึ่งอยู่ห่างจากถนนสาย ก ๖ บรรจบกับถนนสาย ก ๔ ไปทาง ทิศตะวันตกเฉียงใต้ตามแนวถนนสาย ก ๖ เป็นระยะ ๖๕๐ เมตร และเส้นขนานระยะ ๖ เมตร กับริมฝั่งคลองวัดตายม ผึ่งตะวันตก และถนนสาย ก ๖ ฟากตะวันออก
	ด้านใต้	จุดแนวเขตผังเมืองรวมด้านใต้ ซึ่งเป็นเส้นแบ่งเขตการปกครอง ระหว่างอำเภอบางกระทุ่ม จังหวัดพิษณุโลกกับอำเภอเมืองพิจิตร จังหวัดพิจิตร
	ด้านตะวันตก	จุดคลองหนองปลิง ผึ่งตะวันออก และคลองหนองผึ่ง ผึ่งตะวันออก
๔.๓๐	ด้านเหนือ	จุดทางหลวงแผ่นดินหมายเลข ๑๑๑๔ ฟากใต้และวัดราษฎร์ ศรัทธาราม
	ด้านตะวันออก	จุดทางหลวงแผ่นดินหมายเลข ๑๑๑๔ ฟากตะวันตก
	ด้านใต้	จุดถนนสาธารณะไม่ปรากฏชื่อ ฟากเหนือ และเส้นตั้งฉากกับ ถนนสาย ก ๔ ฟากตะวันออก ที่จุดซึ่งอยู่ห่างจากถนนสาย ก ๔ บรรจบกับทางหลวงแผ่นดิน หมายเลข ๑๑๑๔ ไปทางทิศใต้ตามแนวถนนสาย ก ๔ เป็นระยะ ๖๕๐ เมตร
	ด้านตะวันตก	จุดถนนสาย ก ๔ ฟากตะวันออก
๔.๓๑	ด้านเหนือ	จุดคลองห้วยแยง ผึ่งใต้

ด้านตะวันออก จุดแนวเขตผังเมืองรวมด้านตะวันออก ซึ่งเป็นเส้นตรงที่ลากจาก ศูนย์กลางถนนสาธารณะไม่ปรากฏชื่อ ที่บริเวณกึ่งกลางประตูระบายน้ำคลองชมพู ไปทางทิศตะวันออกเฉียงใต้ จนบรรจบกับถนนสาธารณะไม่ปรากฏชื่อ ที่จุดซึ่งอยู่ห่างจากถนนสาธารณะไม่ปรากฏชื่อ บรรจบกับ ถนนสายหนองแสง ไปทางทิศตะวันออกเฉียงเหนือตามแนวถนนสาธารณะไม่ปรากฏชื่อ เป็นระยะ ๑,๒๘๐ เมตร และเส้นตรงที่ลากจากถนนสาธารณะไม่ปรากฏชื่อ ที่จุดซึ่งอยู่ห่างจากถนนสาธารณะ ไม่ปรากฏชื่อ บรรจบกับถนนสายหนองแสง ไปทางทิศตะวันตกเฉียงใต้ จนบรรจบกับคลองสาธารณะ ไม่ปรากฏชื่อ ที่จุดซึ่งอยู่ห่างจากคลองสาธารณะไม่ปรากฏชื่อ บรรจบกับถนนสายหนองกลด ไปทาง ทิศตะวันออกเฉียงเหนือตามแนวคลองสาธารณะไม่ปรากฏชื่อ เป็นระยะ ๕๕๐ เมตร และถนนสาย หนองกลด ฟากตะวันตก

ด้านใต้ จุดถนนสายหนองกลด ฟากเหนือ  
 ด้านตะวันตก จุดคลองห้วยแยง ผังตะวันออก  
 ๔.๓๒ ด้านเหนือ จุดคลองหลวง ผังใต้  
 ด้านตะวันออก จุดคลองหนองปลิง ผังตะวันตก  
 ด้านใต้ จุดแนวเขตผังเมืองรวมด้านใต้ ซึ่งเป็นเส้นแบ่งเขตการปกครอง ระหว่างอำเภอบางกระทุ่ม จังหวัดพิษณุโลกกับอำเภอเมืองพิจิตร จังหวัดพิจิตร

ด้านตะวันตก จุดแนวเขตผังเมืองรวมด้านตะวันตก ซึ่งเป็นเส้นตรงที่ลากจาก กึ่งกลางคลองหลวง ที่จุดซึ่งคลองหลวงตัดกับเส้นแบ่งเขตการปกครองระหว่างอำเภอบางกระทุ่ม จังหวัดพิษณุโลกกับอำเภอเมืองพิจิตร จังหวัดพิจิตร ไปทางทิศตะวันตกเฉียงเหนือ จนบรรจบกับ ทางหลวงแผ่นดินหมายเลข ๑๑๑๔ ที่บริเวณทางหลวงแผ่นดินหมายเลข ๑๑๑๔ บรรจบกับ ถนนสาธารณะไม่ปรากฏชื่อ

๔.๓๓ ด้านเหนือ จุดถนนสายหนองแสง ฟากใต้  
 ด้านตะวันออก จุดคลองห้วยแยง ผังตะวันตก และคลองสนามบึง ผังตะวันตก

ด้านใต้ จุดแนวเขตผังเมืองรวมด้านใต้ ซึ่งเป็นเส้นแบ่งเขตการปกครอง ระหว่างอำเภอบางกระทุ่ม จังหวัดพิษณุโลกกับอำเภอเมืองพิจิตร จังหวัดพิจิตร

ด้านตะวันตก จุดทางหลวงแผ่นดินหมายเลข ๑๑ ฟากตะวันออก และถนนสาย ก ๙ ฟากใต้และฟากตะวันออก

ทั้งนี้ ยกเว้นบริเวณหมายเลข ๖.๑๐ ที่กำหนดไว้เป็นสีเขียวมะกอก และบริเวณ หมายเลข ๗.๑๔ ที่กำหนดไว้เป็นสีเทาอ่อน

๔.๓๔ ด้านเหนือ จุดทางหลวงแผ่นดินหมายเลข ๑๑๑๔ ฟากใต้ โรงเรียนวัดดงหมี่ (ธรรมรสอุปถัมภ์) และวัดดงหมี่

ด้านตะวันออก จุดถนนสาย ก ๑๐ ฟากตะวันตกและฟากใต้ และทางหลวง แผ่นดินหมายเลข ๑๑ ฟากตะวันตก

ด้านใต้ จุดแนวเขตผังเมืองรวมด้านใต้ ซึ่งเป็นเส้นแบ่งเขตการปกครอง ระหว่างอำเภอบางกระทุ่ม จังหวัดพิษณุโลกกับอำเภอเมืองพิจิตร จังหวัดพิจิตร

ด้านตะวันตก จดคลองเนินกุ่ม ฝั่งตะวันออก เส้นตั้งฉากกับถนนสาย ก ๗ พากตะวันตก ที่จุดซึ่งอยู่ห่างจากถนนสาย ก ๗ บรรจบกับถนนสาธารณะไม่ปรากฏชื่อ ไปทางทิศตะวันตกเฉียงใต้ตามแนวถนนสาย ก ๗ เป็นระยะ ๕๑๐ เมตร และถนนสาย ข ๒ พากใต้ และพากตะวันออก

๕. ที่ดินในบริเวณหมายเลข ๕.๑ ถึงหมายเลข ๕.๖ ที่กำหนดไว้เป็นสีเขียวอ่อน ให้เป็นที่ดินประเภทที่โล่งเพื่อนันทนาการและการรักษาคุณภาพสิ่งแวดล้อม มีรายการดังต่อไปนี้

๕.๑ ด้านเหนือ จดเส้นขนานระยะ ๖ เมตร กับริมฝั่งคลองแหลมครก ฝั่งเหนือ และวัดศรีบุญมาภิคาราม (วัดบ้านแหลมครก)

ด้านตะวันออก จดถนนสาธารณะไม่ปรากฏชื่อ พากตะวันตก

ด้านใต้ จดคลองแหลมครก ฝั่งเหนือ

ด้านตะวันตก จดแนวเขตผังเมืองรวมด้านตะวันตก ซึ่งเป็นเส้นตรงที่ลากจากศูนย์กลางทางหลวงแผ่นดินหมายเลข ๑๑๑๔ ที่จุดซึ่งทางหลวงแผ่นดินหมายเลข ๑๑๑๔ บรรจบกับถนนสาธารณะไม่ปรากฏชื่อ ไปทางทิศตะวันออกเฉียงเหนือ จนบรรจบกับทางหลวงชนบท พล. ๒๐๓๐ ที่จุดซึ่งอยู่ห่างจากทางหลวงชนบท พล. ๒๐๓๐ บรรจบกับถนนสาธารณะไม่ปรากฏชื่อ ไปทางทิศตะวันออกเฉียงเหนือตามแนวทางหลวงชนบท พล. ๒๐๓๐ เป็นระยะ ๔๐๐ เมตร

๕.๒ ด้านเหนือ จดเส้นขนานระยะ ๖ เมตร กับริมฝั่งคลองวัดตายมฝั่งเหนือ

ด้านตะวันออก จดถนนสาธารณะไม่ปรากฏชื่อ พากตะวันตก และคลองวัดตายม ฝั่งเหนือและฝั่งตะวันตก

ด้านใต้ จดทางหลวงแผ่นดินหมายเลข ๑๑๑๔ พากเหนือ

ด้านตะวันตก จดเส้นขนานระยะ ๖ เมตร กับริมฝั่งคลองวัดตายม ฝั่งตะวันตก ถนนสายทำยาง พากตะวันออก และถนนสายรางแล้ง พากตะวันออก

๕.๓ ด้านเหนือ จดคลองวัดตายม ฝั่งใต้

ด้านตะวันออก จดถนนสาธารณะไม่ปรากฏชื่อ พากตะวันออก เส้นขนานระยะ ๖ เมตร กับริมฝั่งคลองวัดตายม ฝั่งตะวันออก และถนนสายวัดตายม - เนินกุ่ม พากตะวันตก

ด้านใต้ จดทางหลวงแผ่นดินหมายเลข ๑๑๑๔ พากเหนือ

ด้านตะวันตก จดคลองวัดตายม ฝั่งตะวันออก

๕.๔ หนองหัวไผ่

๕.๕ บึงช้าง

๕.๖ ด้านเหนือ จดถนนสาย ก ๔ พากใต้

ด้านตะวันออก จดคลองเนินกุ่ม ฝั่งตะวันตก

ด้านใต้ จดแนวเขตผังเมืองรวมด้านใต้ ซึ่งเป็นเส้นแบ่งเขตการปกครองระหว่างอำเภอบางกระทุ่ม จังหวัดพิษณุโลกกับอำเภอเมืองพิิจิตร จังหวัดพิิจิตร

ด้านตะวันตก จดถนนสาย ก ๖ พากตะวันออก และเส้นขนานระยะ ๖ เมตร กับริมฝั่งคลองเนินกุ่ม ฝั่งตะวันตก

๖. ที่ดินในบริเวณหมายเลข ๖.๑ ถึงหมายเลข ๖.๑๐ ที่กำหนดไว้เป็นสีเขียวมะกอก ให้เป็นที่ดินประเภทสถาบันการศึกษา มีรายการดังต่อไปนี้

- ๖.๑ โรงเรียนรัฐราษฎร์บำรุง
- ๖.๒ โรงเรียนวัดตายม
- ๖.๓ โรงเรียนบ้านสระเศรษฐี
- ๖.๔ โรงเรียนบ้านหนองสระพัง
- ๖.๕ โรงเรียนบ้านท่ายาง
- ๖.๖ โรงเรียนบ้านใหม่ไพรมณีมิตรภาพที่ ๑๑๘
- ๖.๗ โรงเรียนชุมชน ๓ บ้านเนินกุ่ม (ประชาชนกุล)
- ๖.๘ โรงเรียนเนินกุ่มวิทยา
- ๖.๙ โรงเรียนวัดดงหมี่ (ธรรมรสอุปถัมภ์)
- ๖.๑๐ โรงเรียนบ้านหนองกลด

๗. ที่ดินในบริเวณหมายเลข ๗.๑ ถึงหมายเลข ๗.๑๔ ที่กำหนดไว้เป็นสี่เทาอ่อน ให้เป็นที่ดินประเภทสถาบันศาสนา มีรายการดังต่อไปนี้

- ๗.๑ วัดวังกระซอน
- ๗.๒ วัดราษฎร์นิยม
- ๗.๓ วัดศรีบุญมาภิคาราม (วัดบ้านแหลมครก)
- ๗.๔ วัดเจริญราษฎร์
- ๗.๕ วัดตายม
- ๗.๖ วัดสระเศรษฐี
- ๗.๗ วัดโคกสนั่น
- ๗.๘ วัดประชาราม
- ๗.๙ วัดใหม่ไพรมณี
- ๗.๑๐ วัดราษฎร์ศรีทธาราม
- ๗.๑๑ วัดเนินกุ่ม
- ๗.๑๒ วัดราษฎร์สถิต
- ๗.๑๓ วัดดงหมี่
- ๗.๑๔ วัดหนองกลด

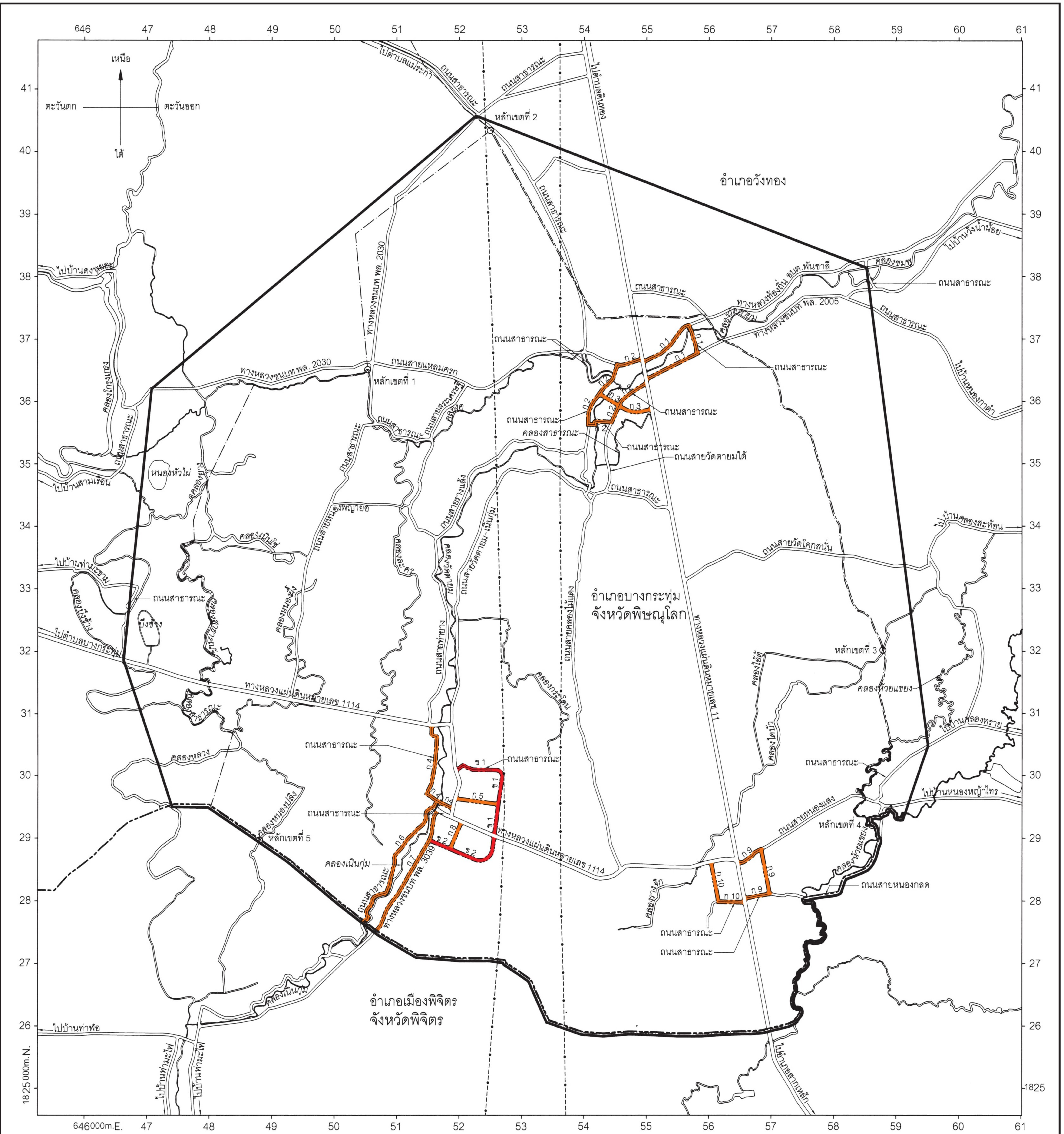
๘. ที่ดินในบริเวณหมายเลข ๘.๑ ถึงหมายเลข ๘.๘ ที่กำหนดไว้เป็นสี่น้ำเงิน ให้เป็นที่ดินประเภทสถาบันราชการ การสาธารณสุขโรคและสาธารณสุขการ มีรายการดังต่อไปนี้

- ๘.๑ โรงพยาบาลส่งเสริมสุขภาพตำบลวัดตายม
- ๘.๒ โรงพยาบาลส่งเสริมสุขภาพตำบลบ้านแหลมครก
- ๘.๓ หมวดการทางบางกระทุ่ม
- ๘.๔ โรงพยาบาลส่งเสริมสุขภาพตำบลเนินกุ่ม
- ๘.๕ งานป้องกันและบรรเทาสาธารณภัยเทศบาลตำบลเนินกุ่ม
- ๘.๖ ที่ทำการไปรษณีย์ตำบลเนินกุ่ม
- ๘.๗ โรงพยาบาลส่งเสริมสุขภาพตำบลบ้านสันติบันเทิง
- ๘.๘ สถานีตำรวจภูธรเนินกุ่ม

แผนผังแสดงโครงการคมนาคมและขนส่งท้ายกฎกระทรวง  
ให้ใช้บังคับผังเมืองรวมชุมชนเนินกุ่ม จังหวัดพิษณุโลก  
พ.ศ. 2561

มาตราส่วน 1 : 40,000

0 0.5 1 2 3 4 กิโลเมตร



เครื่องหมาย

- แนวเขตผังเมืองรวม
- เขตจังหวัด
- เขตอำเภอ เขตตำบล
- เขตเทศบาล
- แนวสายส่งไฟฟ้าสายสูง
- ถนนเดิม
- ถนนเดิมขยาย
- ถนนโครงการ
- สะพาน
- แม่น้ำ คลอง ห้วย
- อ่างเก็บน้ำหนอง บึง

ความกว้างของเขตทาง

- ขนาดเขตทาง 12.00 เมตร
- ขนาดเขตทาง 16.00 เมตร

ผังเมืองรวมชุมชนเนินกุ่ม จังหวัดพิษณุโลก

.....  
(นายกล บัววังโป่ง)  
นายกองค์การบริหารส่วนตำบลนครป่าหมาก

.....  
(นายหิม จินบางช้าง)  
นายกองค์การบริหารส่วนตำบลหนองพระ

.....  
(นายสมบุญ ภูน้อย)  
นายกองค์การบริหารส่วนตำบลพันชาลี

.....  
(นายสุเทพ ลิ้มศิริวงศ์)  
นายกองค์การบริหารส่วนตำบลไผ่ล้อม

.....  
(นางสนม ชาชานา)  
นายกเทศมนตรีตำบลเนินกุ่ม



รายการประกอบแผนผังแสดงโครงการคมนาคมและขนส่งทำยกภูกระทรวง

ให้ใช้บังคับผังเมืองรวมชุมชนเนินกุ่ม จังหวัดพิษณุโลก

พ.ศ. ๒๕๖๑

ถนนตามแผนผังแสดงโครงการคมนาคมและขนส่ง แบ่งเป็น ๒ ขนาด คือ

๑. ถนนแบบ ก ขนาดเขตทาง ๑๒.๐๐ เมตร จำนวน ๑๐ สาย ดังนี้

ถนนสาย ก ๑ เป็นถนนเดิมกำหนดให้ขยายเขตทาง คือ ทางหลวงท้องถิ่น อบต. พันชาติ ทางหลวงชนบท พล. ๒๐๐๕ และถนนสาธารณะไม่ปรากฏชื่อ เริ่มต้นจากทางหลวงแผ่นดินหมายเลข ๑๑ ไปทางทิศตะวันออกเฉียงเหนือตามแนวทางหลวงท้องถิ่น อบต. พันชาติ บรรจบกับถนนสาธารณะไม่ปรากฏชื่อ ไปทางทิศตะวันออกเฉียงใต้ตามแนวถนนสาธารณะไม่ปรากฏชื่อ บรรจบกับทางหลวงชนบท พล. ๒๐๐๕ ไปทางทิศตะวันตกเฉียงใต้ตามแนวทางหลวงชนบท พล. ๒๐๐๕ จนบรรจบกับทางหลวงแผ่นดินหมายเลข ๑๑

ถนนสาย ก ๒ เป็นถนนเดิมกำหนดให้ขยายเขตทาง คือ ถนนสายแหลมครก ถนนสายวัดตายมใต้ และถนนสาธารณะไม่ปรากฏชื่อ เริ่มต้นจากทางหลวงแผ่นดินหมายเลข ๑๑ ไปทางทิศตะวันตกเฉียงใต้ตามแนวถนนสายแหลมครก บรรจบกับถนนสาธารณะไม่ปรากฏชื่อ ไปทางทิศตะวันตกเฉียงใต้ตามแนวถนนสาธารณะไม่ปรากฏชื่อ บรรจบกับถนนสาธารณะไม่ปรากฏชื่อ ไปทางทิศตะวันออกตามแนวถนนสาธารณะไม่ปรากฏชื่อ บรรจบกับถนนสายวัดตายมใต้ ไปทางทิศตะวันออกเฉียงเหนือตามแนวถนนสายวัดตายมใต้ จนบรรจบกับทางหลวงแผ่นดินหมายเลข ๑๑

ถนนสาย ก ๓ เป็นถนนโครงการกำหนดให้ก่อสร้างใหม่ เริ่มต้นจากถนนสาธารณะไม่ปรากฏชื่อ (ถนนสาย ก ๒) ที่บริเวณห่างจากถนนสาธารณะไม่ปรากฏชื่อ (ถนนสาย ก ๒) บรรจบกับถนนสายแหลมครก (ถนนสาย ก ๒) ไปทางทิศตะวันตกเฉียงใต้ตามถนนสาธารณะไม่ปรากฏชื่อ ระยะประมาณ ๕๖๕ เมตร ไปทางทิศตะวันออกเฉียงใต้ ระยะประมาณ ๓๖๐ เมตร บรรจบกับถนนสายวัดตายมใต้ (ถนนสาย ก ๒) ที่บริเวณห่างจากถนนสายวัดตายมใต้ (ถนนสาย ก ๒) บรรจบกับทางหลวงแผ่นดินหมายเลข ๑๑ ไปทางทิศตะวันตกเฉียงใต้ตามแนวถนนสายวัดตายมใต้ (ถนนสาย ก ๒) ระยะประมาณ ๕๘๕ เมตร ไปทางทิศตะวันออกเฉียงใต้ ระยะประมาณ ๕๕๐ เมตร จนบรรจบกับทางหลวงแผ่นดินหมายเลข ๑๑ ที่บริเวณห่างจากถนนสายวัดตายมใต้ (ถนนสาย ก ๒) บรรจบกับทางหลวงแผ่นดินหมายเลข ๑๑ ไปทางทิศตะวันออกเฉียงใต้ตามแนวทางหลวงแผ่นดินหมายเลข ๑๑ ระยะประมาณ ๔๓๐ เมตร

ถนนสาย ก ๔ เป็นถนนเดิมกำหนดให้ขยายเขตทาง คือ ถนนสาธารณะไม่ปรากฏชื่อ เริ่มต้นจากทางหลวงแผ่นดินหมายเลข ๑๑๑๔ ไปทางทิศใต้และทิศตะวันออกเฉียงใต้ตามแนวถนนเดิมจนบรรจบกับทางหลวงแผ่นดินหมายเลข ๑๑๑๔

ถนนสาย ก ๕ เป็นถนนโครงการกำหนดให้ก่อสร้างใหม่ เริ่มต้นจากทางหลวงแผ่นดินหมายเลข ๑๑๑๔ ที่บริเวณห่างจากถนนสาธารณะไม่ปรากฏชื่อ (ถนนสาย ก ๔) บรรจบกับทางหลวงแผ่นดินหมายเลข ๑๑๑๔ ไปทางทิศตะวันออกเฉียงเหนือตามแนวทางหลวงแผ่นดินหมายเลข ๑๑๑๔ ระยะประมาณ ๑๖๐ เมตร ไปทางทิศตะวันออกเฉียงใต้ ระยะประมาณ ๗๐๐ เมตร จนบรรจบกับถนนสาย ข ๑ ที่บริเวณห่างจากถนนสาย ข ๑ บรรจบกับทางหลวงแผ่นดินหมายเลข ๑๑๑๔ ไปทางทิศตะวันออกเฉียงเหนือตามแนวถนนสาย ข ๑ ระยะประมาณ ๕๐๕ เมตร

ถนนสาย ก ๖ เป็นถนนเดิมกำหนดให้ขยายเขตทาง คือ ถนนสาธารณะไม่ปรากฏชื่อ เริ่มต้นจากถนนสาธารณะไม่ปรากฏชื่อ (ถนนสาย ก ๔) ไปทางทิศตะวันออกเฉียงใต้ตามแนวถนนเดิมระยะประมาณ ๒,๔๖๕ เมตร จนจดแนวเขตผังเมืองรวมด้านใต้

ถนนสาย ก ๗ เป็นถนนเดิมกำหนดให้ขยายเขตทาง คือ ทางหลวงชนบท พ.ล. ๓๐๓๙ เริ่มต้นจากถนนสาธารณะไม่ปรากฏชื่อ ไปทางทิศตะวันตกเฉียงใต้ตามแนวถนนเดิม ระยะประมาณ ๑,๗๒๐ เมตร จนจดกับแนวเขตผังเมืองรวมด้านใต้

ถนนสาย ก ๘ เป็นถนนโครงการกำหนดให้ก่อสร้างใหม่ เริ่มต้นจากทางหลวงแผ่นดินหมายเลข ๑๑๑๔ ที่บริเวณห่างจากถนนสาธารณะไม่ปรากฏชื่อ บรรจบกับทางหลวงแผ่นดินหมายเลข ๑๑๑๔ ไปทางทิศตะวันออกเฉียงใต้ตามแนวทางหลวงแผ่นดินหมายเลข ๑๑๑๔ ระยะประมาณ ๑๘๐ เมตร ไปทางทิศตะวันออกเฉียงใต้ ระยะประมาณ ๔๗๐ เมตร จนบรรจบกับถนนสาย ข ๒ ที่บริเวณห่างจากถนนสาย ข ๒ บรรจบกับทางหลวงชนบท พ.ล. ๓๐๓๙ (ถนนสาย ก ๗) ไปทางทิศตะวันออกเฉียงใต้ตามแนวถนนสาย ข ๒ ระยะประมาณ ๓๘๐ เมตร

ถนนสาย ก ๙ เป็นถนนเดิมกำหนดให้ขยายเขตทาง คือ ถนนสายหนองแสง และถนนสายหนองกลด และถนนโครงการกำหนดให้ก่อสร้างใหม่ เริ่มต้นจากทางหลวงแผ่นดินหมายเลข ๑๑ ไปทางทิศตะวันออกเฉียงเหนือตามแนวถนนสายหนองแสง ระยะประมาณ ๔๔๕ เมตร ไปทางทิศใต้ ระยะประมาณ ๗๓๕ เมตร บรรจบกับถนนสายหนองกลด ไปทางทิศตะวันตกตามแนวถนนสายหนองกลด ระยะประมาณ ๔๐๕ เมตร จนบรรจบกับทางหลวงแผ่นดินหมายเลข ๑๑

ถนนสาย ก ๑๐ เป็นถนนเดิมกำหนดให้ขยายเขตทาง คือ ถนนสาธารณะไม่ปรากฏชื่อ และถนนโครงการกำหนดให้สร้างใหม่ เริ่มต้นจากทางหลวงแผ่นดินหมายเลข ๑๑๑๔ ที่บริเวณห่างจากทางหลวงแผ่นดินหมายเลข ๑๑๑๔ บรรจบกับทางหลวงแผ่นดินหมายเลข ๑๑ ไปทางทิศตะวันตกตามแนวทางหลวงแผ่นดินหมายเลข ๑๑๑๔ ระยะประมาณ ๔๒๐ เมตร ไปทางทิศตะวันออกเฉียงใต้ ระยะประมาณ ๖๔๕ เมตร บรรจบกับถนนสาธารณะไม่ปรากฏชื่อ และไปทางทิศตะวันออกเฉียงใต้ตามแนวถนนเดิม ระยะประมาณ ๔๒๕ เมตร จนบรรจบกับทางหลวงแผ่นดินหมายเลข ๑๑

๒. ถนนแบบ ข ขนาดเขตทาง ๑๖.๐๐ เมตร จำนวน ๒ สาย ดังนี้

ถนนสาย ข ๑ เป็นถนนเดิมกำหนดให้ขยายเขตทาง คือ ถนนสาธารณะไม่ปรากฏชื่อ และถนนโครงการกำหนดให้ก่อสร้างใหม่ เริ่มต้นจากทางหลวงแผ่นดินหมายเลข ๑๑๑๔ ไปทางทิศตะวันออกตามแนวถนนเดิม ระยะประมาณ ๕๖๐ เมตร ไปทางทิศตะวันออก ระยะประมาณ ๑๘๕ เมตร ไปทางทิศตะวันตกเฉียงใต้ ระยะประมาณ ๕๖๐ เมตร บรรจบกับถนนสาย ก ๕ ไปทางทิศตะวันตกเฉียงใต้ ระยะประมาณ ๕๐๕ เมตร จนบรรจบกับทางหลวงแผ่นดินหมายเลข ๑๑๑๔ ที่บริเวณห่างจากถนนสาธารณะไม่ปรากฏชื่อ บรรจบกับทางหลวงแผ่นดินหมายเลข ๑๑๑๔ ไปทางทิศตะวันออกเฉียงใต้ตามแนวทางหลวงแผ่นดินหมายเลข ๑๑๑๔ ระยะประมาณ ๗๕๐ เมตร

ถนนสาย ข ๒ เป็นถนนโครงการกำหนดให้ก่อสร้างใหม่ เริ่มต้นจากทางหลวงแผ่นดินหมายเลข ๑๑๑๔ ที่บริเวณถนนสาย ข ๑ บรรจบกับทางหลวงแผ่นดินหมายเลข ๑๑๑๔ ไปทางทิศตะวันตกเฉียงใต้ ระยะประมาณ ๔๑๐ เมตร ไปทางทิศตะวันตกเฉียงเหนือ ระยะประมาณ ๖๒๕ เมตร บรรจบกับถนนสาย ก ๘ ไปทางทิศตะวันตกเฉียงเหนือ ระยะประมาณ ๓๗๐ เมตร จนบรรจบกับทางหลวงชนบท พ.ล. ๓๐๓๙ (ถนนสาย ก ๗) ที่บริเวณห่างจากทางหลวงชนบท พ.ล. ๓๐๓๙ (ถนนสาย ก ๗) บรรจบกับถนนสาธารณะไม่ปรากฏชื่อ ไปทางทิศตะวันตกเฉียงใต้ตามแนวทางหลวงชนบท พ.ล. ๓๐๓๙ (ถนนสาย ก ๗) ระยะประมาณ ๕๐๕ เมตร

หมายเหตุ :- เหตุผลในการประกาศใช้กฎกระทรวงฉบับนี้ คือ โดยที่สมควรกำหนดให้ใช้บังคับผังเมืองรวม ในท้องที่ตำบลหนองพระ ตำบลพันชาลี อำเภอวังทอง และตำบลนครป่าหมาก ตำบลวัดตายม ตำบลเนินกุ่ม ตำบลไผ่ล้อม อำเภอบางกระทุ่ม จังหวัดพิษณุโลก เพื่อใช้เป็นแนวทางในการพัฒนา และการดำรงรักษาเมือง และบริเวณที่เกี่ยวข้องหรือชนบท ในด้านการใช้ประโยชน์ในทรัพย์สิน การคมนาคมและการขนส่ง การสาธารณสุขปโภค บริการสาธารณะ และสภาพแวดล้อม ทั้งนี้ เพื่อให้บรรลุวัตถุประสงค์ของการผังเมือง และโดยที่มาตรา ๒๖ วรรคหนึ่ง แห่งพระราชบัญญัติการผังเมือง พ.ศ. ๒๕๑๘ ซึ่งแก้ไขเพิ่มเติม โดยพระราชบัญญัติการผังเมือง (ฉบับที่ ๔) พ.ศ. ๒๕๕๘ บัญญัติว่า การใช้บังคับผังเมืองรวมให้กระทำ โดยกฎกระทรวง จึงจำเป็นต้องออกกฎกระทรวงนี้