



## กฎกระทรวง

ให้ใช้บังคับผังเมืองรวมเมืองพล จังหวัดขอนแก่น

พ.ศ. ๒๕๕๙

อาศัยอำนาจตามความในมาตรา ๕ แห่งพระราชบัญญัติการผังเมือง พ.ศ. ๒๕๑๘ และมาตรา ๒๖ วรรคหนึ่ง แห่งพระราชบัญญัติการผังเมือง พ.ศ. ๒๕๑๘ ซึ่งแก้ไขเพิ่มเติมโดยพระราชบัญญัติการผังเมือง (ฉบับที่ ๔) พ.ศ. ๒๕๕๘ รัฐมนตรีว่าการกระทรวงมหาดไทย ออกกฎกระทรวงไว้ดังต่อไปนี้

ข้อ ๑ ให้ใช้บังคับผังเมืองรวม ในท้องที่ตำบลเก่าจิว ตำบลโจดหนองแก ตำบลเมืองพล ตำบลโสกนกเต็น ตำบลเพ็กใหญ่ ตำบลลอมคอม ตำบลโนนข่า และตำบลหนองมะเชื้อ อำเภอพล จังหวัดขอนแก่น ภายในแนวเขตตามแผนที่ท้ายกฎกระทรวงนี้

ข้อ ๒ การวางและจัดทำผังเมืองรวมตามกฎกระทรวงนี้ มีวัตถุประสงค์เพื่อใช้เป็นแนวทางในการพัฒนา และการดำรงรักษาเมืองและบริเวณที่เกี่ยวข้องหรือชนบท ในด้านการใช้ประโยชน์ในทรัพย์สิน การคมนาคมและการขนส่ง การสาธารณสุข ปลอดภัย บริการสาธารณสุข และสภาพสิ่งแวดล้อม ในบริเวณแนวเขตตามข้อ ๑ ให้สอดคล้องกับการพัฒนาระบบเศรษฐกิจและสังคมของประเทศ ตามแผนพัฒนาเศรษฐกิจและสังคมแห่งชาติ

ข้อ ๓ ผังเมืองรวมตามกฎกระทรวงนี้ มีนโยบายและมาตรการเพื่อจัดระบบการใช้ประโยชน์ที่ดิน โครงข่ายคมนาคมและขนส่งให้มีประสิทธิภาพ สามารถรองรับและสอดคล้องกับการขยายตัวของชุมชนในอนาคต รวมทั้งส่งเสริมและพัฒนาเศรษฐกิจ โดยมีสาระสำคัญ ดังต่อไปนี้

(๑) ส่งเสริมและพัฒนาให้เป็นพื้นที่รองรับการขยายตัวและการกระจายตัวของประชากรที่เพิ่มขึ้นในอนาคต

(๒) พัฒนาและควบคุมการขยายตัวของอำเภอพลในอนาคต

(๓) ส่งเสริมและพัฒนาชุมชนเมืองให้เป็นศูนย์กลางการบริหาร การปกครอง การศึกษา และการคมนาคมและการขนส่ง ของอำเภอพล จังหวัดขอนแก่น

(๔) ส่งเสริมและพัฒนาชุมชนเมืองให้เป็นศูนย์กลางด้านเศรษฐกิจของอำเภอพล จังหวัดขอนแก่น

(๕) ส่งเสริมและพัฒนาอุตสาหกรรมและอุตสาหกรรมเฉพาะกิจเพื่อพัฒนาเศรษฐกิจของชุมชน

(๖) ส่งเสริมและพัฒนาด้านที่อยู่อาศัย พาณิชยกรรม และเกษตรกรรม ให้สอดคล้องกับการขยายตัวของชุมชนและระบบเศรษฐกิจ

(๗) ส่งเสริมและพัฒนาการบริการทางสังคม การสาธารณสุขปโภคและสาธารณสุขการให้เพียงพอและได้มาตรฐาน

(๘) ส่งเสริมและพัฒนาาระบบโครงข่ายคมนาคมขนส่งให้สอดคล้องกับการใช้ประโยชน์ที่ดินในอนาคต

(๙) อนุรักษ์สถานที่ที่มีคุณค่าในการส่งเสริมเอกลักษณ์ศิลปวัฒนธรรมไทย

(๑๐) อนุรักษ์ทรัพยากรธรรมชาติและสิ่งแวดล้อม

ข้อ ๔ การใช้ประโยชน์ที่ดินภายในเขตผังเมืองรวม ให้เป็นไปตามแผนผังกำหนดการใช้ประโยชน์ที่ดินตามที่ได้จำแนกประเภท แผนผังแสดงโครงการคมนาคมและขนส่ง และรายการประกอบแผนผังท้ายกฎกระทรวงนี้

ข้อ ๕ การใช้ประโยชน์ที่ดินตามแผนผังกำหนดการใช้ประโยชน์ที่ดินตามที่ได้จำแนกประเภทท้ายกฎกระทรวงนี้ ให้เป็นไปตามต่อไปนี้

(๑) ที่ดินในบริเวณหมายเลข ๑.๑ ถึงหมายเลข ๑.๑๔ ที่กำหนดไว้เป็นสีเหลือง ให้เป็นที่ดินประเภทที่อยู่อาศัยหนาแน่นน้อย

(๒) ที่ดินในบริเวณหมายเลข ๒.๑ ถึงหมายเลข ๒.๗ ที่กำหนดไว้เป็นสีส้ม ให้เป็นที่ดินประเภทที่อยู่อาศัยหนาแน่นปานกลาง

(๓) ที่ดินในบริเวณหมายเลข ๓.๑ ถึงหมายเลข ๓.๕ ที่กำหนดไว้เป็นสีแดง ให้เป็นที่ดินประเภทพาณิชยกรรมและที่อยู่อาศัยหนาแน่นมาก

(๔) ที่ดินในบริเวณหมายเลข ๔ ที่กำหนดไว้เป็นสีม่วงอ่อน ให้เป็นที่ดินประเภทอุตสาหกรรมเฉพาะกิจ

(๕) ที่ดินในบริเวณหมายเลข ๕ ที่กำหนดไว้เป็นสีเม็ดมะปราง ให้เป็นที่ดินประเภทคลังสินค้า

(๖) ที่ดินในบริเวณหมายเลข ๖.๑ ถึงหมายเลข ๖.๗ ที่กำหนดไว้เป็นสีเขียว ให้เป็นที่ดินประเภทชนบทและเกษตรกรรม

(๗) ที่ดินในบริเวณหมายเลข ๗.๑ ถึงหมายเลข ๗.๑๗ ที่กำหนดไว้เป็นสีเขียวอ่อน ให้เป็นที่ดินประเภทที่โล่งเพื่อนันทนาการและการรักษาคุณภาพสิ่งแวดล้อม

(๘) ที่ดินในบริเวณหมายเลข ๘.๑ ถึงหมายเลข ๘.๘ ที่กำหนดไว้เป็นสีเขียวมะกอก ให้เป็นที่ดินประเภทสถาบันการศึกษา

(๙) ที่ดินในบริเวณหมายเลข ๙.๑ ถึงหมายเลข ๙.๑๒ ที่กำหนดไว้เป็นสีเทาอ่อน ให้เป็นที่ดินประเภทสถาบันศาสนา

(๑๐) ที่ดินในบริเวณหมายเลข ๑๐.๑ ถึงหมายเลข ๑๐.๑๔ ที่กำหนดไว้เป็นสีน้ำเงิน ให้เป็นที่ดินประเภทสถาบันราชการ การสาธารณูปโภคและสาธารณูปการ

ข้อ ๖ ที่ดินประเภทที่อยู่อาศัยหนาแน่นน้อย ให้ใช้ประโยชน์ที่ดินเพื่อการอยู่อาศัย สถาบันราชการ การสาธารณูปโภคและสาธารณูปการเป็นส่วนใหญ่ สำหรับการใช้ประโยชน์ที่ดินเพื่อกิจการอื่น ให้ใช้ได้ไม่เกินร้อยละสิบห้าของที่ดินประเภทนี้ในแต่ละบริเวณ

ที่ดินประเภทนี้ ห้ามใช้ประโยชน์ที่ดินเพื่อกิจการตามที่กำหนด ดังต่อไปนี้

(๑) โรงงานทุกจำพวกตามกฎหมายว่าด้วยโรงงาน เว้นแต่โรงงานตามประเภท ชนิด และจำพวกที่กำหนดให้ดำเนินการได้ตามบัญชีท้ายกฎกระทรวงนี้ และโรงงานบำบัดน้ำเสียรวมของชุมชน

(๒) คลังน้ำมันและสถานที่เก็บน้ำมัน ลักษณะที่สาม ตามกฎหมายว่าด้วยการควบคุมน้ำมันเชื้อเพลิง เพื่อการจำหน่าย

(๓) คลังก๊าซปิโตรเลียมเหลว สถานที่บรรจุก๊าซปิโตรเลียมเหลวประเภทโรงบรรจุ สถานที่บรรจุก๊าซปิโตรเลียมเหลวประเภทห้องบรรจุ และสถานที่เก็บรักษาก๊าซปิโตรเลียมเหลวประเภทโรงเก็บ ตามกฎหมายว่าด้วยการควบคุมน้ำมันเชื้อเพลิง

(๔) เลี้ยงม้า โค กระบือ สุกร แพะ แกะ ห่าน เป็ด ไก่ ฝูง จระเข้ หรือสัตว์ป่าตามกฎหมายว่าด้วยการสงวนและคุ้มครองสัตว์ป่า เพื่อการค้า

(๕) สุสานและฌาปนสถานตามกฎหมายว่าด้วยสุสานและฌาปนสถาน

(๖) โรงฆ่าสัตว์

(๗) ไซโลเก็บผลิตผลทางการเกษตร

(๘) กำจัดมูลฝอย

(๙) ซั้วขายหรือเก็บเศษวัสดุ

การใช้ประโยชน์ที่ดินริมฝั่งลำคลองหรือแหล่งน้ำสาธารณะ ให้มีที่ว่างตามแนวนานริมฝั่งตามสภาพธรรมชาติของลำคลองหรือแหล่งน้ำสาธารณะไม่น้อยกว่า ๖ เมตร เว้นแต่เป็นการก่อสร้างเพื่อการคมนาคมทางน้ำหรือการสาธารณูปโภค

ข้อ ๗ ที่ดินประเภทที่อยู่อาศัยหนาแน่นปานกลาง ให้ใช้ประโยชน์ที่ดินเพื่อการอยู่อาศัย สถาบันราชการ การสาธารณูปโภคและสาธารณูปการเป็นส่วนใหญ่ สำหรับการใช้ประโยชน์ที่ดินเพื่อกิจการอื่น ให้ใช้ได้ไม่เกินร้อยละสิบห้าของที่ดินประเภทนี้ในแต่ละบริเวณ

ที่ดินประเภทนี้ ห้ามใช้ประโยชน์ที่ดินเพื่อกิจการตามที่กำหนด ดังต่อไปนี้

(๑) โรงงานทุกจำพวกตามกฎหมายว่าด้วยโรงงาน เว้นแต่โรงงานตามประเภท ชนิด และจำพวกที่กำหนดให้ดำเนินการได้ตามบัญชีท้ายกฎกระทรวงนี้ และโรงงานบำบัดน้ำเสียรวมของชุมชน

(๒) คลังน้ำมันและสถานที่เก็บน้ำมัน ลักษณะที่สาม ตามกฎหมายว่าด้วยการควบคุมน้ำมันเชื้อเพลิง เพื่อการจำหน่าย

(๓) คลังก๊าซปิโตรเลียมเหลว สถานที่บรรจุก๊าซปิโตรเลียมเหลวประเภทโรงบรรจุ สถานที่บรรจุก๊าซปิโตรเลียมเหลวประเภทห้องบรรจุ และสถานที่เก็บรักษาก๊าซปิโตรเลียมเหลวประเภทโรงเก็บ ตามกฎหมายว่าด้วยการควบคุมน้ำมันเชื้อเพลิง

(๔) เลียงม้า โค กระบือ สุกร แพะ แกะ ห่าน เป็ด ไก่ ฝูง จระเข้ หรือสัตว์ป่า ตามกฎหมายว่าด้วยการสงวนและคุ้มครองสัตว์ป่า เพื่อการค้า

(๕) สุสานและฌาปนสถานตามกฎหมายว่าด้วยสุสานและฌาปนสถาน

(๖) การประกอบพาณิชยกรรมประเภทอาคารสูงหรืออาคารขนาดใหญ่

(๗) โรงฆ่าสัตว์

(๘) ไซโลเก็บผลิตผลทางการเกษตร

(๙) ซ้ำขายหรือเก็บเศษวัสดุ

การใช้ประโยชน์ที่ดินริมฝั่งลำคลองหรือแหล่งน้ำสาธารณะ ให้มีที่ว่างตามแนวนานริมฝั่ง ตามสภาพธรรมชาติของลำคลองหรือแหล่งน้ำสาธารณะไม่น้อยกว่า ๖ เมตร เว้นแต่เป็นการก่อสร้างเพื่อการคมนาคมทางน้ำหรือการสาธารณสุข

ข้อ ๘ ที่ดินประเภทพาณิชยกรรมและที่อยู่อาศัยหนาแน่นมาก ให้ใช้ประโยชน์ที่ดินเพื่อพาณิชยกรรม การอยู่อาศัย สถาบันราชการ การสาธารณสุขและสาธารณูปการเป็นส่วนใหญ่ สำหรับการใช้น้ำที่ดินเพื่อกิจการอื่น ให้ใช้ได้ไม่เกินร้อยละสิบของที่ดินประเภทนี้ในแต่ละบริเวณ ที่ดินประเภทนี้ ห้ามใช้ประโยชน์ที่ดินเพื่อกิจการตามที่กำหนด ดังต่อไปนี้

(๑) โรงงานทุกจำพวกตามกฎหมายว่าด้วยโรงงาน เว้นแต่โรงงานตามประเภท ชนิด และจำพวกที่กำหนดให้ดำเนินการได้ตามบัญชีท้ายกฎกระทรวงนี้ และโรงงานบำบัดน้ำเสียรวมของชุมชน

(๒) คลังน้ำมันและสถานที่เก็บน้ำมัน ลักษณะที่สาม ตามกฎหมายว่าด้วยการควบคุมน้ำมันเชื้อเพลิง เพื่อการค้า

(๓) คลังก๊าซปิโตรเลียมเหลว สถานที่บรรจุก๊าซปิโตรเลียมเหลวประเภทโรงบรรจุ สถานที่บรรจุก๊าซปิโตรเลียมเหลวประเภทห้องบรรจุ และสถานที่เก็บรักษาก๊าซปิโตรเลียมเหลวประเภทโรงเก็บ ตามกฎหมายว่าด้วยการควบคุมน้ำมันเชื้อเพลิง

(๔) เลียงม้า โค กระบือ สุกร แพะ แกะ ห่าน เป็ด ไก่ ฝูง จระเข้ หรือสัตว์ป่าตามกฎหมายว่าด้วยการสงวนและคุ้มครองสัตว์ป่า เพื่อการค้า

(๕) สุสานและฌาปนสถานตามกฎหมายว่าด้วยสุสานและฌาปนสถาน

(๖) โรงฆ่าสัตว์

(๗) ไซโลเก็บผลิตผลทางการเกษตร

(๘) กำจัดมูลฝอย

(๙) ซ้ำขายหรือเก็บเศษวัสดุ

การใช้ประโยชน์ที่ดินริมฝั่งลำคลองหรือแหล่งน้ำสาธารณะ ให้มีที่ว่างตามแนวขนานริมฝั่งตามสภาพธรรมชาติของลำคลองหรือแหล่งน้ำสาธารณะไม่น้อยกว่า ๖ เมตร เว้นแต่เป็นการก่อสร้างเพื่อการคมนาคมทางน้ำหรือการสาธารณูปโภค

ข้อ ๙ ที่ดินประเภทอุตสาหกรรมเฉพาะกิจ ให้ใช้ประโยชน์ที่ดินเพื่ออุตสาหกรรมที่ให้บริการแก่ชุมชน อุตสาหกรรมที่ประกอบกิจการในลักษณะโรงงานตามกฎหมายว่าด้วยโรงงาน ตามประเภทชนิด และจำพวกที่กำหนดให้ดำเนินการได้ตามบัญชีท้ายกฎกระทรวงนี้ โรงงานบำบัดน้ำเสียรวมของชุมชน คลังสินค้า สถาบันราชการ การสาธารณูปโภคและสาธารณูปการเป็นส่วนใหญ่ สำหรับการใช้ประโยชน์ที่ดินเพื่อกิจการอื่น ให้ใช้ได้ไม่เกินร้อยละสิบห้าของที่ดินประเภทนี้ในแต่ละบริเวณ

ที่ดินประเภทนี้ ห้ามใช้ประโยชน์ที่ดินเพื่อกิจการตามที่กำหนด ดังต่อไปนี้

(๑) โรงงานทุกจำพวกตามกฎหมายว่าด้วยโรงงาน เว้นแต่โรงงานตามประเภท ชนิด และจำพวกที่กำหนดให้ดำเนินการได้ตามบัญชีท้ายกฎกระทรวงนี้ และโรงงานบำบัดน้ำเสียรวมของชุมชน

(๒) สุสานและฌาปนสถานตามกฎหมายว่าด้วยสุสานและฌาปนสถาน

(๓) จัดสรรที่ดินเพื่อการอยู่อาศัย

(๔) การประกอบพาณิชยกรรมประเภทอาคารสูงหรืออาคารขนาดใหญ่

(๕) สถานสงเคราะห์หรือรับเลี้ยงเด็ก

(๖) สถานสงเคราะห์หรือรับเลี้ยงคนชรา

การใช้ประโยชน์ที่ดินริมฝั่งลำคลองหรือแหล่งน้ำสาธารณะ ให้มีที่ว่างตามแนวขนานริมฝั่งตามสภาพธรรมชาติของลำคลองหรือแหล่งน้ำสาธารณะไม่น้อยกว่า ๖ เมตร เว้นแต่เป็นการก่อสร้างเพื่อการคมนาคมทางน้ำหรือการสาธารณูปโภค

ข้อ ๑๐ ที่ดินประเภทคลังสินค้า ให้ใช้ประโยชน์ที่ดินเพื่อคลังสินค้า การสาธารณูปโภคและสาธารณูปการเป็นส่วนใหญ่ สำหรับการใช้ประโยชน์ที่ดินเพื่อกิจการอื่น ให้ใช้ได้ไม่เกินร้อยละสิบของที่ดินประเภทนี้ในแต่ละบริเวณ

ที่ดินประเภทนี้ ห้ามใช้ประโยชน์ที่ดินเพื่อกิจการตามที่กำหนด ดังต่อไปนี้

(๑) สุสานและฌาปนสถานตามกฎหมายว่าด้วยสุสานและฌาปนสถาน เว้นแต่เป็นการก่อสร้างแทนฌาปนสถานที่มีอยู่เดิม

(๒) จัดสรรที่ดินเพื่อประกอบพาณิชยกรรม

(๓) จัดสรรที่ดินเพื่อการอยู่อาศัย

(๔) สถานสงเคราะห์หรือรับเลี้ยงเด็ก

(๕) สถานสงเคราะห์หรือรับเลี้ยงคนชรา

การใช้ประโยชน์ที่ดินริมฝั่งลำคลองหรือแหล่งน้ำสาธารณะ ให้มีที่ว่างตามแนวขนานริมฝั่งตามสภาพธรรมชาติของลำคลองหรือแหล่งน้ำสาธารณะไม่น้อยกว่า ๖ เมตร เว้นแต่เป็นการก่อสร้างเพื่อการคมนาคมทางน้ำหรือการสาธารณูปโภค

ข้อ ๑๑ ที่ดินประเภทชนบทและเกษตรกรรม ให้ใช้ประโยชน์ที่ดินเพื่อเกษตรกรรมหรือเกี่ยวข้องกับเกษตรกรรม สถาบันราชการ การสาธารณูปโภคและสาธารณูปการเป็นส่วนใหญ่ สำหรับการให้ประโยชน์ที่ดินเพื่อกิจการอื่น ให้ใช้ได้ไม่เกินร้อยละห้าของที่ดินประเภทนี้ในแต่ละบริเวณ

ที่ดินประเภทนี้ ห้ามใช้ประโยชน์ที่ดินเพื่อกิจการตามที่กำหนด ดังต่อไปนี้

(๑) โรงงานทุกจำพวกตามกฎหมายว่าด้วยโรงงาน เว้นแต่โรงงานตามประเภท ชนิด และจำพวกที่กำหนดให้ดำเนินการได้ตามบัญชีท้ายกฎกระทรวงนี้ และโรงงานบำบัดน้ำเสียรวมของชุมชน

(๒) คลังน้ำมันและสถานที่เก็บรักษาน้ำมัน ลักษณะที่สาม ตามกฎหมายว่าด้วยการควบคุมน้ำมันเชื้อเพลิง เพื่อการจำหน่าย

(๓) คลังก๊าซปิโตรเลียมเหลว สถานที่บรรจุก๊าซปิโตรเลียมเหลวประเภทโรงบรรจุ สถานที่บรรจุก๊าซปิโตรเลียมเหลวประเภทห้องบรรจุ และสถานที่เก็บรักษาก๊าซปิโตรเลียมเหลวประเภทโรงเก็บ ตามกฎหมายว่าด้วยการควบคุมน้ำมันเชื้อเพลิง

(๔) โรงแรมตามกฎหมายว่าด้วยโรงแรม

(๕) จัดสรรที่ดินเพื่อประกอบอุตสาหกรรม

(๖) จัดสรรที่ดินเพื่อประกอบพาณิชยกรรม

(๗) จัดสรรที่ดินเพื่อการอยู่อาศัย

การใช้ประโยชน์ที่ดินริมฝั่งลำคลองหรือแหล่งน้ำสาธารณะ ให้มีที่ว่างตามแนวนานริมฝั่งตามสภาพธรรมชาติของลำคลองหรือแหล่งน้ำสาธารณะไม่น้อยกว่า ๖ เมตร เว้นแต่เป็นการก่อสร้างเพื่อการคมนาคมทางน้ำหรือการสาธารณูปโภค

ข้อ ๑๒ ที่ดินประเภทที่โล่งเพื่อนันทนาการและการรักษาคุณภาพสิ่งแวดล้อม เฉพาะที่ดินซึ่งเป็นของรัฐ ให้ใช้ประโยชน์ที่ดินเพื่อนันทนาการหรือเกี่ยวข้องกับนันทนาการ การรักษาคุณภาพสิ่งแวดล้อมหรือสาธารณประโยชน์เท่านั้น

ที่ดินประเภทนี้ซึ่งเอกชนเป็นเจ้าของหรือผู้ครอบครองโดยชอบด้วยกฎหมาย ให้ใช้ประโยชน์ที่ดินเพื่อนันทนาการหรือเกี่ยวข้องกับนันทนาการ การรักษาคุณภาพสิ่งแวดล้อม การอยู่อาศัยเกษตรกรรมหรือเกี่ยวข้องกับเกษตรกรรม การสาธารณูปโภคและสาธารณูปการ หรือสาธารณประโยชน์เท่านั้น

ที่ดินประเภทนี้ ห้ามใช้ประโยชน์ที่ดินเพื่อกิจการตามที่กำหนด ดังต่อไปนี้

(๑) โรงงานบำบัดน้ำเสียรวม

(๒) เลี้ยงม้า โค กระบือ สุกร แพะ แกะ ห่าน เป็ด ไก่ ฝูง จระเข้ หรือสัตว์ป่า ตามกฎหมายว่าด้วยการสงวนและคุ้มครองสัตว์ป่า เพื่อการค้า

(๓) จัดสรรที่ดินเพื่อการอยู่อาศัย

(๔) การอยู่อาศัยหรือประกอบพาณิชยกรรมประเภทอาคารขนาดใหญ่

(๕) การอยู่อาศัยประเภทห้องแถว ตึกแถว หรือบ้านแถว

(๖) การอยู่อาศัยประเภทอาคารชุดหรือหอพัก

การใช้ประโยชน์ที่ดินริมฝั่งลำคลองหรือแหล่งน้ำสาธารณะ ให้มีที่ว่างตามแนวนานริมฝั่งตามสภาพธรรมชาติของลำคลองหรือแหล่งน้ำสาธารณะไม่น้อยกว่า ๖ เมตร เว้นแต่เป็นการก่อสร้างเพื่อการคมนาคมทางน้ำหรือการสาธารณูปโภค

ข้อ ๑๓ ที่ดินประเภทสถาบันการศึกษา ให้ใช้ประโยชน์ที่ดินเพื่อการศึกษาหรือเกี่ยวข้องกับ การศึกษา สถาบันราชการ หรือสาธารณประโยชน์เท่านั้น

ข้อ ๑๔ ที่ดินประเภทสถาบันศาสนา ให้ใช้ประโยชน์ที่ดินเพื่อการศึกษาหรือเกี่ยวข้องกับ การศาสนา การศึกษา สถาบันราชการ หรือสาธารณประโยชน์เท่านั้น

ข้อ ๑๕ ที่ดินประเภทสถาบันราชการ การสาธารณูปโภคและสาธารณูปการ ให้ใช้ประโยชน์ที่ดิน เพื่อกิจการของรัฐ กิจการเกี่ยวกับสาธารณูปโภคและสาธารณูปการ หรือสาธารณประโยชน์เท่านั้น

ข้อ ๑๖ ให้ผู้มีอำนาจหน้าที่ในการควบคุมการก่อสร้างอาคารหรือการประกอบกิจการ ในเขตผังเมืองรวมปฏิบัติการให้เป็นไปตามกฎกระทรวงนี้

ให้ไว้ ณ วันที่ ๓๐ พฤษภาคม พ.ศ. ๒๕๕๙

พลเอก อนุพงษ์ เผ่าจินดา

รัฐมนตรีว่าการกระทรวงมหาดไทย

บัญชีท้ายกฎกระทรวงให้ใช้บังคับผังเมืองรวมเมืองพล จังหวัดขอนแก่น

พ.ศ. ๒๕๕๙

ลำดับที่	ประเภทหรือชนิดของโรงงาน	ที่ดินประเภท														
		พาณิชยกรรมและที่อยู่อาศัยหนาแน่นมาก			ที่อยู่อาศัยหนาแน่นปานกลาง			ที่อยู่อาศัยหนาแน่นน้อย			ชนบทและเกษตรกรรม			อุตสาหกรรมเฉพาะกิจ		
		โรงงานจำพวกที่			โรงงานจำพวกที่			โรงงานจำพวกที่			โรงงานจำพวกที่			โรงงานจำพวกที่		
		๑	๒	๓	๑	๒	๓	๑	๒	๓	๑	๒	๓	๑	๒	๓
๒	โรงงานประกอบกิจการเกี่ยวกับผลิตผลเกษตรกรรม อย่างไม่อย่างหนึ่งหรือหลายอย่างดังต่อไปนี้															
	(๑) การต้ม นึ่ง หรืออบพืชหรือเมล็ดพืช														ได้	
	(๒) การกะเทาะเมล็ดหรือเปลือกเมล็ดพืช														ได้	
	(๕) การเก็บรักษาหรือลำเลียงพืช เมล็ดพืช หรือผลิตผลจากพืชในไซโล โกดัง หรือคลังสินค้า															ได้
	(๘) การเพาะเชื้อเห็ด กล้ายไม้ หรือถั่วงอก												ได้	ได้	ได้	
	(๙) การร่อน ล้าง คัด หรือแยกขนาดหรือคุณภาพของผลิตผลเกษตรกรรม												ได้	ได้		
(๑๑) การฟักไข่โดยใช้ตู้อบ												ได้				
๔	โรงงานประกอบกิจการเกี่ยวกับสัตว์ซึ่งมีไข่สัตว์น้ำ อย่างไม่อย่างหนึ่งหรือหลายอย่างดังต่อไปนี้															
	(๑) การฆ่าสัตว์															ได้
	(๒) การถนอมเนื้อสัตว์โดยวิธีอบ รุมควัน ไล่เกลือ ดอง ตากแห้ง หรือทำให้เยือกแข็งโดยฉับพลันหรือเหือดแห้ง												ได้	ได้		
(๓) การทำผลิตภัณฑ์จากไข่เพื่อใช้ประกอบเป็นอาหาร เช่น ไข่เค็ม ไข่เยี่ยวม้า ไข่ผง ไข่เหลวเยือกแข็ง หรือไข่เหลวแช่เย็น												ได้				





ลำดับที่	ประเภทหรือชนิดของโรงงาน	ที่ดินประเภท														
		พาณิชยกรรมและที่อยู่อาศัยหนาแน่นมาก			ที่อยู่อาศัยหนาแน่นปานกลาง			ที่อยู่อาศัยหนาแน่นน้อย			ชนบทและเกษตรกรรม			อุตสาหกรรมเฉพาะกิจ		
		โรงงานจำพวกที่			โรงงานจำพวกที่			โรงงานจำพวกที่			โรงงานจำพวกที่			โรงงานจำพวกที่		
		๑	๒	๓	๑	๒	๓	๑	๒	๓	๑	๒	๓	๑	๒	๓
๑๐	โรงงานประกอบกิจการเกี่ยวกับอาหารจากแป้ง อย่างไม่อย่างหนึ่งหรือหลายอย่าง ดังต่อไปนี้															
	(๑) การทำขนมปังหรือขนมเค้ก	ได้			ได้			ได้			ได้	ได้		ได้	ได้	
	(๒) การทำขนมปังกรอบหรือขนมอบแห้ง	ได้			ได้			ได้			ได้	ได้		ได้	ได้	
	(๓) การทำผลิตภัณฑ์อาหารจากแป้งเป็นเส้น เม็ด หรือชิ้น													ได้	ได้	
๑๑	โรงงานประกอบกิจการเกี่ยวกับน้ำตาลซึ่งทำจากอ้อย บีช หญ้าหวาน หรือพืชอื่น ที่ให้ความหวาน อย่างไม่อย่างหนึ่งหรือหลายอย่าง ดังต่อไปนี้															
	(๑) การทำน้ำเชื่อม												ได้			
	(๗) การทำน้ำตาลจากน้ำหวานของต้นมะพร้าว ต้นตาลโตนด หรือพืชอื่น ๆ ซึ่งมีใช้อยู่												ได้			
๑๒	โรงงานประกอบกิจการเกี่ยวกับชา กาแฟ โกโก้ ช็อกโกแลต หรือขนมหวาน อย่างไม่อย่างหนึ่งหรือหลายอย่าง ดังต่อไปนี้															
	(๑) การทำใบชาแห้งหรือใบชาผง												ได้			
	(๒) การคั่ว บด หรือป่นกาแฟหรือการทำกาแฟผง													ได้		ได้
	(๑๑) การทำไอศกรีม	ได้			ได้			ได้			ได้			ได้	ได้	
๑๓	โรงงานประกอบกิจการเกี่ยวกับเครื่องปรุงหรือเครื่องประกอบอาหาร อย่างไม่อย่างหนึ่งหรือหลายอย่าง ดังต่อไปนี้															
	(๗) การบดหรือป่นเครื่องเทศ												ได้		ได้	ได้
	(๘) การทำพริกป่น พริกไทยป่น หรือเครื่องแกง												ได้		ได้	ได้

ลำดับที่	ประเภทหรือชนิดของโรงงาน	ที่ดินประเภท														
		พาณิชยกรรมและที่อยู่อาศัยหนาแน่นมาก			ที่อยู่อาศัยหนาแน่นปานกลาง			ที่อยู่อาศัยหนาแน่นน้อย			ชนบทและเกษตรกรรม			อุตสาหกรรมเฉพาะกิจ		
		โรงงานจำพวกที่			โรงงานจำพวกที่			โรงงานจำพวกที่			โรงงานจำพวกที่			โรงงานจำพวกที่		
		๑	๒	๓	๑	๒	๓	๑	๒	๓	๑	๒	๓	๑	๒	๓
๑๔	โรงงานประกอบกิจการเกี่ยวกับการทำน้ำแข็ง หรือตัด ซอย บด หรือย่อยน้ำแข็ง					ได้			ได้			ได้	ได้		ได้	ได้
๑๕	โรงงานประกอบกิจการเกี่ยวกับอาหารสัตว์ อย่างใดอย่างหนึ่งหรือหลายอย่าง ดังต่อไปนี้ (๑) การทำอาหารผสมหรืออาหารสำเร็จรูปสำหรับเลี้ยงสัตว์ (เฉพาะในบริเวณฟาร์มปศุสัตว์)											ได้	ได้		ได้	
๑๙	โรงงานประกอบกิจการเกี่ยวกับมอลต์หรือเบียร์ อย่างใดอย่างหนึ่งหรือหลายอย่าง ดังต่อไปนี้ (๒) การทำเบียร์ (เฉพาะในสถานบริการ)			ได้		ได้			ได้							
๒๐	โรงงานประกอบกิจการเกี่ยวกับน้ำดื่ม เครื่องดื่มที่ไม่มีแอลกอฮอล์ น้ำอัดลม หรือน้ำแร่ อย่างใดอย่างหนึ่งหรือหลายอย่าง ดังต่อไปนี้ (๑) การทำน้ำดื่ม	ได้			ได้			ได้			ได้	ได้		ได้	ได้	ได้
๒๑	โรงงานประกอบกิจการเกี่ยวกับยาสูบ ยาอัด ยาเส้น ยาเคี้ยว หรือยานัตถ์ อย่างใดอย่างหนึ่งหรือหลายอย่าง ดังต่อไปนี้ (๑) การอบใบยาสูบให้แห้งหรือการรูดก้านใบยาสูบ (๓) การทำยาอัด ยาเส้น ยาเส้นปรุง หรือยาเคี้ยว (๔) การทำยานัตถ์														ได้	ได้

ลำดับที่	ประเภทหรือชนิดของโรงงาน	ที่ดินประเภท														
		พาณิชยกรรมและที่อยู่อาศัยหนาแน่นมาก			ที่อยู่อาศัยหนาแน่นปานกลาง			ที่อยู่อาศัยหนาแน่นน้อย			ชนบทและเกษตรกรรม			อุตสาหกรรมเฉพาะกิจ		
		โรงงานจำพวกที่			โรงงานจำพวกที่			โรงงานจำพวกที่			โรงงานจำพวกที่			โรงงานจำพวกที่		
		๑	๒	๓	๑	๒	๓	๑	๒	๓	๑	๒	๓	๑	๒	๓
๒๒	โรงงานประกอบกิจการเกี่ยวกับสิ่งทอ ด้าย หรือเส้นใยซึ่งมีใยหิน (Asbestos) อย่างใดอย่างหนึ่งหรือหลายอย่าง ดังต่อไปนี้ (๒) การทอหรือการเตรียมเส้นด้ายยืนสำหรับการทอ (เฉพาะสิ่งทอพื้นเมือง) (๔) การพิมพ์สิ่งทอ (เฉพาะการพิมพ์สิ่งทอพื้นเมือง)															
													ได้	ได้		ได้
๒๓	โรงงานประกอบกิจการเกี่ยวกับผลิตภัณฑ์จากสิ่งทอซึ่งมีใยเครื่องนุ่งห่ม อย่างใดอย่างหนึ่งหรือหลายอย่าง ดังต่อไปนี้ (๔) การตกแต่งหรือเย็บปักถักร้อยสิ่งทอ (เฉพาะสิ่งทอพื้นเมือง)															
														ได้	ได้	
๒๖	โรงงานประกอบกิจการเกี่ยวกับเชือก ตาข่าย แห หรืออวน อย่างใดอย่างหนึ่งหรือหลายอย่าง ดังต่อไปนี้ (๒) การผลิต ประกอบ หรือซ่อมแซมตาข่าย แห หรืออวน และรวมถึงชิ้นส่วนหรืออุปกรณ์ของผลิตภัณฑ์ดังกล่าว															
														ได้		ได้
๒๘	โรงงานประกอบกิจการเกี่ยวกับเครื่องแต่งกายซึ่งมีใช้รองเท้า อย่างใดอย่างหนึ่งหรือหลายอย่าง ดังต่อไปนี้ (๑) การตัดหรือเย็บเครื่องนุ่งห่ม เข็มขัด ผ้าเช็ดหน้า ผ้าพันคอ เนกไท หูกระด้าย ปลายแขน ถุงมือ ถุงเท้าจากผ้า หนังสัตว์ ขนสัตว์ หรือวัสดุอื่น (เฉพาะสินค้าพื้นเมือง)															
		ได้												ได้	ได้	
๓๔	โรงงานประกอบกิจการเกี่ยวกับไม้ อย่างใดอย่างหนึ่งหรือหลายอย่าง ดังต่อไปนี้ (๑) การเลื่อย ไซ ขอย เชาะร่อง หรือการแปรรูปไม้ด้วยวิธีอื่นที่คล้ายคลึงกัน (๒) การทำวงกบ ขอบประตู ขอบหน้าต่าง บานหน้าต่าง บานประตู หรือส่วนประกอบที่ทำด้วยไม้ของอาคาร															

ลำดับที่	ประเภทหรือชนิดของโรงงาน	ที่ดินประเภท														
		พาณิชยกรรมและที่อยู่อาศัยหนาแน่นมาก			ที่อยู่อาศัยหนาแน่นปานกลาง			ที่อยู่อาศัยหนาแน่นน้อย			ชนบทและเกษตรกรรม			อุตสาหกรรมเฉพาะกิจ		
		โรงงานจำพวกที่			โรงงานจำพวกที่			โรงงานจำพวกที่			โรงงานจำพวกที่			โรงงานจำพวกที่		
		๑	๒	๓	๑	๒	๓	๑	๒	๓	๑	๒	๓	๑	๒	๓
๓๕	โรงงานผลิตภาชนะบรรจุหรือเครื่องใช้จากไม้ ไม้หวาย ฟาง อ้อ กก หรือผักตบชวา										ได้			ได้	ได้	
๓๗	โรงงานทำเครื่องเรือนหรือเครื่องตกแต่งภายในอาคารจากไม้ แก้ว ยาง หรือโลหะอื่นซึ่งมีใช้เครื่องเรือนหรือเครื่องตกแต่งภายในอาคารจากพลาสติกอัดเข้ารูป และรวมถึงชิ้นส่วนของผลิตภัณฑ์ดังกล่าว												ได้			ได้
๔๑	โรงงานประกอบกิจการเกี่ยวกับ (๑) การพิมพ์ การทำแม่พิมพ์เอกสาร การเย็บเล่ม ทำปก หรือตกแต่งสิ่งพิมพ์	ได้			ได้			ได้			ได้	ได้		ได้	ได้	
๕๕	โรงงานผลิตผลิตภัณฑ์เครื่องปั้นดินเผาหรือเครื่องดินเผา และรวมถึงการเตรียมวัสดุเพื่อการดังกล่าว										ได้			ได้	ได้	
๕๖	โรงงานผลิตอิฐ กระเบื้อง หรือท่อสำหรับใช้ในการก่อสร้างบ้านหลอมโลหะ กระเบื้องประดับ (Architectural Terracotta) ร่องในเตาไฟ ท่อหรือยอดปล่องไฟหรือวัตถุดิบไฟจากดินเหนียว										ได้			ได้	ได้	
๖๑	โรงงานดัดแปลงหรือซ่อมแซมเครื่องมือหรือเครื่องใช้ที่ทำด้วยเหล็กหรือเหล็กกล้า และรวมถึงส่วนประกอบหรืออุปกรณ์ของเครื่องมือหรือเครื่องใช้ดังกล่าว										ได้	ได้		ได้	ได้	ได้
๖๒	โรงงานดัดแปลงหรือซ่อมแซมเครื่องเรือนหรือเครื่องตกแต่งภายในอาคารที่ทำจากโลหะหรือโลหะเป็นส่วนใหญ่ และรวมถึงส่วนประกอบหรืออุปกรณ์ของเครื่องเรือนหรือเครื่องตกแต่งดังกล่าว	ได้			ได้			ได้			ได้	ได้		ได้	ได้	ได้
๖๓	โรงงานประกอบกิจการเกี่ยวกับผลิตภัณฑ์โลหะสำหรับใช้ในการก่อสร้างหรือติดตั้ง อย่างใดอย่างหนึ่งหรือหลายอย่าง ดังต่อไปนี้ (๒) การทำส่วนประกอบสำหรับใช้ในการก่อสร้างอาคาร	ได้			ได้			ได้			ได้			ได้	ได้	

ลำดับที่	ประเภทหรือชนิดของโรงงาน	ที่ดินประเภท														
		พาณิชยกรรมและที่อยู่อาศัยหนาแน่นมาก			ที่อยู่อาศัยหนาแน่นปานกลาง			ที่อยู่อาศัยหนาแน่นน้อย			ชนบทและเกษตรกรรม			อุตสาหกรรมเฉพาะกิจ		
		โรงงานจำพวกที่			โรงงานจำพวกที่			โรงงานจำพวกที่			โรงงานจำพวกที่			โรงงานจำพวกที่		
		๑	๒	๓	๑	๒	๓	๑	๒	๓	๑	๒	๓	๑	๒	๓
๖๔	โรงงานประกอบกิจการเกี่ยวกับผลิตภัณฑ์โลหะ อย่างใดอย่างหนึ่งหรือหลายอย่างดังต่อไปนี้ (๑๓) การกลึง เจาะ คว้าน กัด ไส เจียน หรือเชื่อมโลหะทั่วไป		ได้			ได้			ได้			ได้			ได้	ได้
๖๕	โรงงานดัดแปลงหรือซ่อมแซมเครื่องยนต์ เครื่องกังหัน และรวมถึงส่วนประกอบหรืออุปกรณ์ของเครื่องยนต์หรือเครื่องกังหันดังกล่าว	ได้			ได้			ได้			ได้	ได้		ได้	ได้	ได้
๖๖	โรงงานดัดแปลงหรือซ่อมแซมเครื่องจักรสำหรับใช้ในการกลึงกรรม หรือการเลียงสัตว์ และรวมถึงส่วนประกอบหรืออุปกรณ์ของเครื่องจักรดังกล่าว	ได้			ได้			ได้			ได้	ได้		ได้	ได้	ได้
๖๙	โรงงานดัดแปลงหรือซ่อมแซมเครื่องคำนวณ เครื่องทำบัญชี เครื่องจักรสำหรับระบบบัตรเจาะ เครื่องจักรสำหรับใช้ในการคำนวณชนิดดิจิทัลหรือชนิดอนาล็อก หรือเครื่องอิเล็กทรอนิกส์สำหรับปฏิบัติกับข้อมูลที่เกี่ยวข้องกันหรืออุปกรณ์ (Digital or Analog Computers or Associated Electronic Data Processing Equipment or Accessories) เครื่องรวมราคาของขาย (Cash Registers) เครื่องพิมพ์ดีด เครื่องชั่งซึ่งมีใช้เครื่องชั่งที่ใช้ในห้องทดลองวิทยาศาสตร์ เครื่องอัดสำเนาซึ่งมีใช้เครื่องอัดสำเนาด้วยการถ่ายภาพ และรวมถึงส่วนประกอบหรืออุปกรณ์ของผลิตภัณฑ์ดังกล่าว	ได้			ได้			ได้						ได้	ได้	
๗๐	โรงงานดัดแปลงหรือซ่อมแซมเครื่องสูบน้ำ เครื่องอัดอากาศหรือก๊าซ เครื่องเป่าลม เครื่องปรับหรือถ่ายเทอากาศ เครื่องโปรยน้ำดับไฟ ตู้เย็น หรือเครื่องประกอบตู้เย็น เครื่องขายสินค้าอัตโนมัติ เครื่องล้าง ชัก ชักแห้ง หรือรีดผ้า เครื่องเย็บ เครื่องส่งกำลังกล เครื่องยก บันจัน ลิฟต์ บันไดเลื่อน รถบรรทุก รถแทรกเตอร์	ได้			ได้						ได้			ได้	ได้	

ลำดับที่	ประเภทหรือชนิดของโรงงาน	ที่ดินประเภท														
		พาณิชยกรรมและที่อยู่อาศัยหนาแน่นมาก			ที่อยู่อาศัยหนาแน่นปานกลาง			ที่อยู่อาศัยหนาแน่นน้อย			ชนบทและเกษตรกรรม			อุตสาหกรรมเฉพาะกิจ		
		โรงงานจำพวกที่			โรงงานจำพวกที่			โรงงานจำพวกที่			โรงงานจำพวกที่			โรงงานจำพวกที่		
		๑	๒	๓	๑	๒	๓	๑	๒	๓	๑	๒	๓	๑	๒	๓
	รถพ่วงสำหรับใช้ในการอุตสาหกรรม รถยกซ้อนของ (Stackers) เต้าไฟหรือเตาอบสำหรับใช้ในการอุตสาหกรรมหรือสำหรับใช้ในบ้านแต่ผลิตภัณฑ์นั้นต้องไม่ใช่พลังงานไฟฟ้า และรวมถึงส่วนประกอบหรืออุปกรณ์ของผลิตภัณฑ์ดังกล่าว															
๗๑	โรงงานดัดแปลงหรือซ่อมแซมเครื่องจักรหรือผลิตภัณฑ์ที่ระบุไว้ในลำดับที่ ๗๐ เฉพาะที่ใช้ไฟฟ้า เครื่องยนต์ไฟฟ้า เครื่องกำเนิดไฟฟ้า หม้อแปลงแรงไฟฟ้า เครื่องสับหรือบังคับไฟฟ้า เครื่องใช้สำหรับแผงไฟฟ้า เครื่องเปลี่ยนทางไฟฟ้า เครื่องส่งหรือจำหน่ายไฟฟ้า เครื่องสำหรับใช้บังคับไฟฟ้า หรือเครื่องเชื่อมไฟฟ้า													ได้	ได้	
๗๒	โรงงานดัดแปลงหรือซ่อมแซมเครื่องรับวิทยุ เครื่องรับโทรทัศน์ เครื่องกระจายเสียงหรือบันทึกเสียง เครื่องเล่นแผ่นเสียง เครื่องบันทึกคียบอร์ด เครื่องบันทึกเสียงด้วยเทป เครื่องเล่นหรือเครื่องบันทึกแถบภาพ (วิดีโอเทป) แผ่นเสียง เทปแม่เหล็กที่ได้บันทึกเสียงแล้ว เครื่องโทรศัพท์หรือโทรเลขชนิดมีสายหรือไม่มีสาย เครื่องส่งวิทยุ เครื่องส่งโทรทัศน์ เครื่องรับส่งสัญญาณหรือจับสัญญาณ เครื่องเรดาร์ ผลิตภัณฑ์ที่เป็นตัวกึ่งนำหรือตัวกึ่งนำชนิดไวที่เกี่ยวข้อ (Semi - Conductor or Related Sensitive Semi Conductor Devices) คาปาซิเตอร์หรือคอนเดนเซอร์อิเล็กทรอนิกส์ชนิดคงที่หรือเปลี่ยนแปลงได้ (Fixed or Variable Electronic Capacitors or Condensers) เครื่องหรือหลอดเรดิโอกราฟ เครื่องหรือหลอดฟลูโรสโคป หรือเครื่องหรือหลอดเอกซเรย์ และรวมถึงการผลิตอุปกรณ์หรือชิ้นส่วนสำหรับใช้กับเครื่องอิเล็กทรอนิกส์ดังกล่าว	ได้			ได้			ได้			ได้			ได้	ได้	
๗๓	โรงงานดัดแปลงเครื่องมือหรือเครื่องใช้ไฟฟ้าที่ไม่ได้ระบุไว้ในลำดับใด และรวมถึงส่วนประกอบหรืออุปกรณ์ของผลิตภัณฑ์ดังกล่าว	ได้			ได้			ได้			ได้			ได้	ได้	

ลำดับที่	ประเภทหรือชนิดของโรงงาน	ที่ดินประเภท																	
		พาณิชยกรรมและที่อยู่อาศัยหนาแน่นมาก			ที่อยู่อาศัยหนาแน่นปานกลาง			ที่อยู่อาศัยหนาแน่นน้อย			ชนบทและเกษตรกรรม			อุตสาหกรรมเฉพาะกิจ					
		โรงงานจำพวกที่			โรงงานจำพวกที่			โรงงานจำพวกที่			โรงงานจำพวกที่			โรงงานจำพวกที่					
		๑	๒	๓	๑	๒	๓	๑	๒	๓	๑	๒	๓	๑	๒	๓			
๗๕	โรงงานประกอบกิจการเกี่ยวกับเรือ อย่างใดอย่างหนึ่งหรือหลายอย่าง ดังต่อไปนี้ (๑) การต่อ ซ่อมแซม ทาสี หรือตอกหมันเรือในอู่ต่อเรือนอกจากเรือยาง													ได้			ได้	ได้	
๗๖	โรงงานประกอบกิจการเกี่ยวกับรถไฟ รถรางไฟฟ้า หรือกระเช้าไฟฟ้า อย่างใดอย่างหนึ่งหรือหลายอย่าง ดังต่อไปนี้ (๑) การดัดแปลงหรือซ่อมแซมรถที่ใช้ในการรถไฟ รถรางไฟฟ้า หรือกระเช้าไฟฟ้า																ได้	ได้	
๗๘	โรงงานประกอบกิจการเกี่ยวกับจักรยานยนต์ จักรยานสามล้อ หรือจักรยานสองล้อ อย่างใดอย่างหนึ่งหรือหลายอย่าง ดังต่อไปนี้ (๑) การประกอบ ดัดแปลง หรือเปลี่ยนแปลงสภาพจักรยานยนต์ จักรยานสามล้อ หรือจักรยานสองล้อ				ได้			ได้	ได้		ได้	ได้		ได้	ได้		ได้	ได้	
๘๐	โรงงานดัดแปลงหรือซ่อมแซมล้อเลื่อนที่ขับเคลื่อนด้วยแรงคนหรือสัตว์ ซึ่งมีใช้จักรยาน และรวมถึงส่วนประกอบหรืออุปกรณ์ของผลิตภัณฑ์ดังกล่าว				ได้			ได้			ได้			ได้			ได้	ได้	
๘๑	โรงงานประกอบกิจการเกี่ยวกับเครื่องมือ เครื่องใช้ หรืออุปกรณ์วิทยาศาสตร์ หรือการแพทย์ อย่างใดอย่างหนึ่งหรือหลายอย่าง ดังต่อไปนี้ (๑) การดัดแปลงหรือซ่อมแซมเครื่องมือหรืออุปกรณ์วิทยาศาสตร์ที่ใช้ในห้องทดลอง หรืออุปกรณ์ที่ใช้ในการชั่ง ตวง วัด หรือบังคับควบคุม																ได้	ได้	
๘๔	โรงงานประกอบกิจการเกี่ยวกับเพชร พลอย ทอง เงิน นาก หรืออัญมณี อย่างใดอย่างหนึ่งหรือหลายอย่าง ดังต่อไปนี้ (๑) การทำเครื่องประดับโดยใช้เพชร พลอย ไข่มุก ทองคำ ทองขาว เงิน นาก หรืออัญมณี																ได้	ได้	



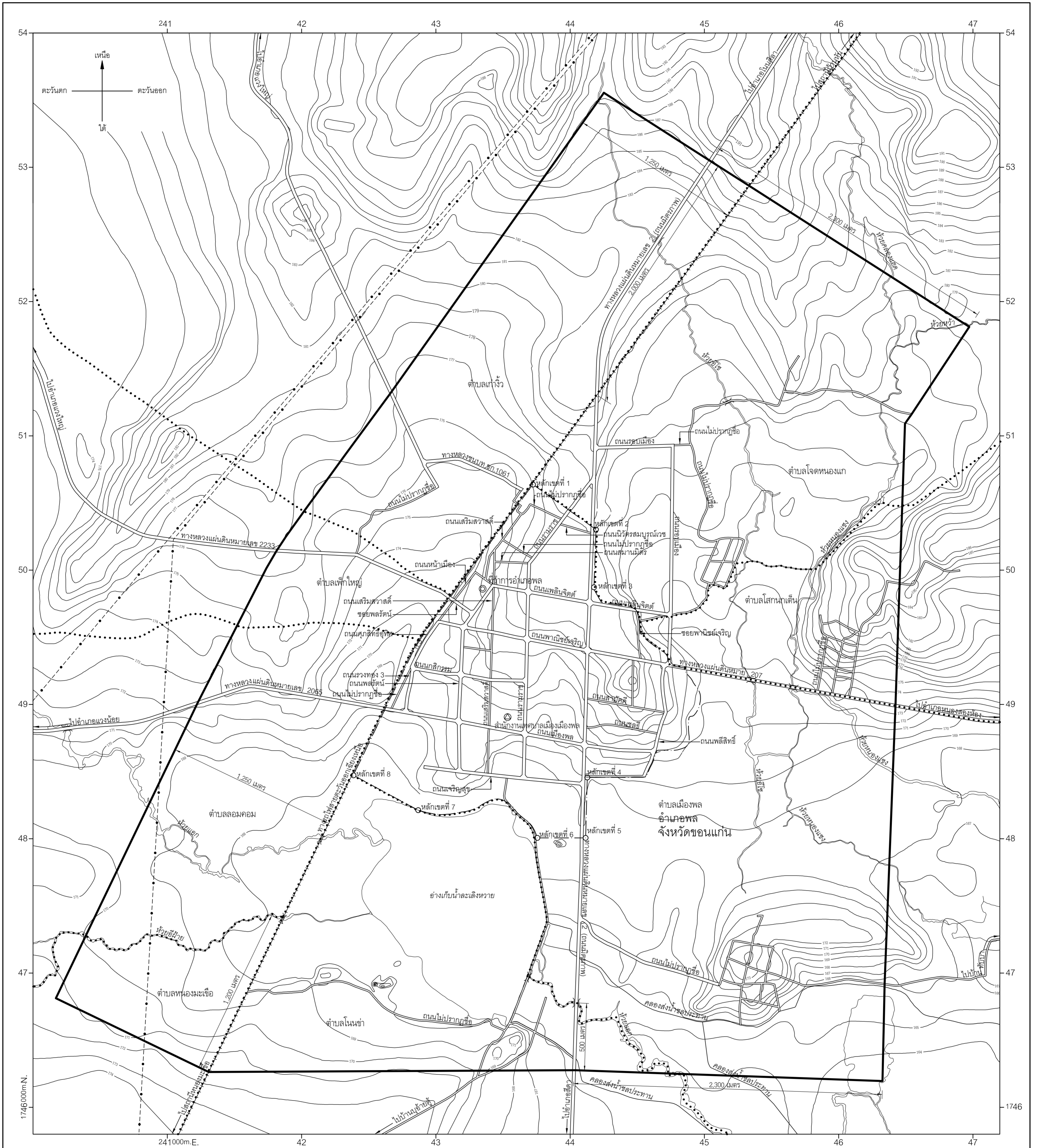
ลำดับที่	ประเภทหรือชนิดของโรงงาน	ที่ดินประเภท														
		พาณิชยกรรมและที่อยู่อาศัยหนาแน่นมาก			ที่อยู่อาศัยหนาแน่นปานกลาง			ที่อยู่อาศัยหนาแน่นน้อย			ชนบทและเกษตรกรรม			อุตสาหกรรมเฉพาะกิจ		
		โรงงานจำพวกที่			โรงงานจำพวกที่			โรงงานจำพวกที่			โรงงานจำพวกที่			โรงงานจำพวกที่		
		๑	๒	๓	๑	๒	๓	๑	๒	๓	๑	๒	๓	๑	๒	๓
	(๒) การทำเครื่องใช้ด้วยทองคำ ทองขาว เงิน นาก หรือ กะไหล่ทอง หรือโลหะที่มีค่า	ได้			ได้			ได้			ได้			ได้	ได้	
	(๓) การตัด เจียรระโน หรือขัดเพชร พลอย หรืออัญมณี	ได้			ได้			ได้			ได้			ได้	ได้	ได้
	(๕) การทำดวงตราหรือเหรียญตราของเครื่องราชอิสริยาภรณ์หรือเหรียญอื่น															ได้
๘๗	โรงงานประกอบกิจการเกี่ยวกับเครื่องเล่น เครื่องมือ หรือเครื่องใช้ที่มีได้ระบุไว้ในลำดับอื่น อย่างไม่อย่างหนึ่งหรือหลายอย่าง ดังต่อไปนี้															
	(๑) การทำเครื่องเล่น (เฉพาะการผลิตสินค้าพื้นเมืองหรือของชำร่วย)	ได้			ได้			ได้			ได้			ได้	ได้	
	(๒) การทำเครื่องเขียนหรือเครื่องวาดภาพ (เฉพาะการผลิตสินค้าพื้นเมืองหรือของชำร่วย)	ได้			ได้			ได้			ได้			ได้	ได้	
	(๓) การทำเครื่องเพชรหรือพลอยหรือเครื่องประดับสำหรับการแสดง (เฉพาะการผลิตสินค้าพื้นเมืองหรือของชำร่วย)	ได้			ได้			ได้			ได้			ได้	ได้	
	(๔) การทำร่ม ไม้ถือขนนก ดอกไม้เทียม ซิป กระดุม ไม้กวาด แปรง ตะเกียง โป๊ะตะเกียงหรือไฟฟ้า กล้องสุบยาหรือกล้องบุหรี กั้นกรองบุหรี หรือไฟแช็ก (เฉพาะการผลิตสินค้าพื้นเมืองหรือของชำร่วย)							ได้			ได้			ได้	ได้	
	(๕) การทำป้าย ตรา เครื่องหมาย ป้ายติดซอง หรือเครื่องโฆษณาสินค้า ตราโลหะหรือยาง แม่พิมพ์ลายฉลุ (Stencils)	ได้			ได้			ได้			ได้			ได้	ได้	
๙๑	โรงงานบรรจุสินค้าในภาชนะโดยไม่มีการผลิต อย่างไม่อย่างหนึ่งหรือหลายอย่าง ดังต่อไปนี้															
	(๑) การบรรจุสินค้าทั่วไป													ได้	ได้	
๙๒	โรงงานห้องเย็น	ได้			ได้			ได้			ได้	ได้		ได้	ได้	ได้

ลำดับที่	ประเภทหรือชนิดของโรงงาน	ที่ดินประเภท														
		พาณิชยกรรมและที่อยู่อาศัยหนาแน่นมาก			ที่อยู่อาศัยหนาแน่นปานกลาง			ที่อยู่อาศัยหนาแน่นน้อย			ชนบทและเกษตรกรรม			อุตสาหกรรมเฉพาะกิจ		
		โรงงานจำพวกที่			โรงงานจำพวกที่			โรงงานจำพวกที่			โรงงานจำพวกที่			โรงงานจำพวกที่		
		๑	๒	๓	๑	๒	๓	๑	๒	๓	๑	๒	๓	๑	๒	๓
๙๓	โรงงานซ่อมรองเท้าหรือเครื่องหนัง	ได้			ได้			ได้			ได้			ได้		
๙๔	โรงงานซ่อมเครื่องมือไฟฟ้าหรือเครื่องใช้ไฟฟ้าสำหรับใช้ในบ้านหรือใช้ประจำตัว	ได้			ได้			ได้			ได้			ได้		
๙๕	โรงงานประกอบกิจการเกี่ยวกับยานที่ขับเคลื่อนด้วยเครื่องยนต์ รถพ่วง จักรยานสามล้อ จักรยานสองล้อ หรือส่วนประกอบของยานดังกล่าว อย่างไม่อย่างหนึ่งหรือหลายอย่าง ดังต่อไปนี้ (๑) การซ่อมแซมยานที่ขับเคลื่อนด้วยเครื่องยนต์หรือส่วนประกอบของยานดังกล่าว (๒) การซ่อมแซมรถพ่วง จักรยานสามล้อ จักรยานสองล้อ หรือส่วนประกอบของยานดังกล่าว (๓) การพ่นสีกันสนิมยานที่ขับเคลื่อนด้วยเครื่องยนต์ (๔) การล้างหรืออัดฉีดยานที่ขับเคลื่อนด้วยเครื่องยนต์ (ไม่เกิน ๔ ล้อ)						ได้			ได้			ได้			ได้
							ได้			ได้			ได้			ได้
													ได้			ได้
		ได้			ได้			ได้			ได้			ได้		
๙๖	โรงงานซ่อมนาฬิกา เครื่องวัดเวลา หรือเครื่องประดับที่ทำด้วยเพชร พลอย ทองคำ ทองขาว เงิน นาก หรืออัญมณี	ได้			ได้			ได้			ได้			ได้		
๙๗	โรงงานซ่อมผลิตภัณฑ์ที่มีได้ระบุการซ่อมไว้ในลำดับใด	ได้			ได้			ได้						ได้	ได้	
๙๘	โรงงานซักรีด ซักแห้ง ซักฟอก รีด อัด หรือย้อมผ้า เครื่องนุ่งห่ม พรม หรือขนสัตว์	ได้			ได้			ได้			ได้			ได้	ได้	

หมายเหตุ ลำดับที่ หมายถึง ลำดับที่ตามกฎหมายว่าด้วยโรงงาน  
 ได้ หมายถึง สามารถประกอบกิจการโรงงานได้ภายใต้บังคับของกฎหมายว่าด้วยโรงงาน  
 โรงงานจำพวกที่ หมายถึง จำพวกโรงงานตามกฎหมายว่าด้วยโรงงาน

แผนที่ทำยกภูกระทวง  
ให้ใช้บังคับผังเมืองรวมเมืองพล จังหวัดขอนแก่น  
พ.ศ. 2559

มาตราส่วน 1 : 15,000



เครื่องหมาย

- แนวเขตผังเมืองรวม
- เขตตำบล เขตองค์การบริหารส่วนตำบล
- เขตเทศบาล
- แนวสายส่งไฟฟ้ากำลังสูง
- ทางหลวง ถนน ขยาย
- ทางรถไฟ
- สะพาน
- แม่น้ำ คลอง ห้วย
- อ่างเก็บน้ำ ท้อง บึง
- คลองส่งน้ำ คลองระบายน้ำ
- เส้นชั้นความสูง
- ที่ว่าการอำเภอ
- สถานีราชการ

ผังเมืองรวมเมืองพล จังหวัดขอนแก่น

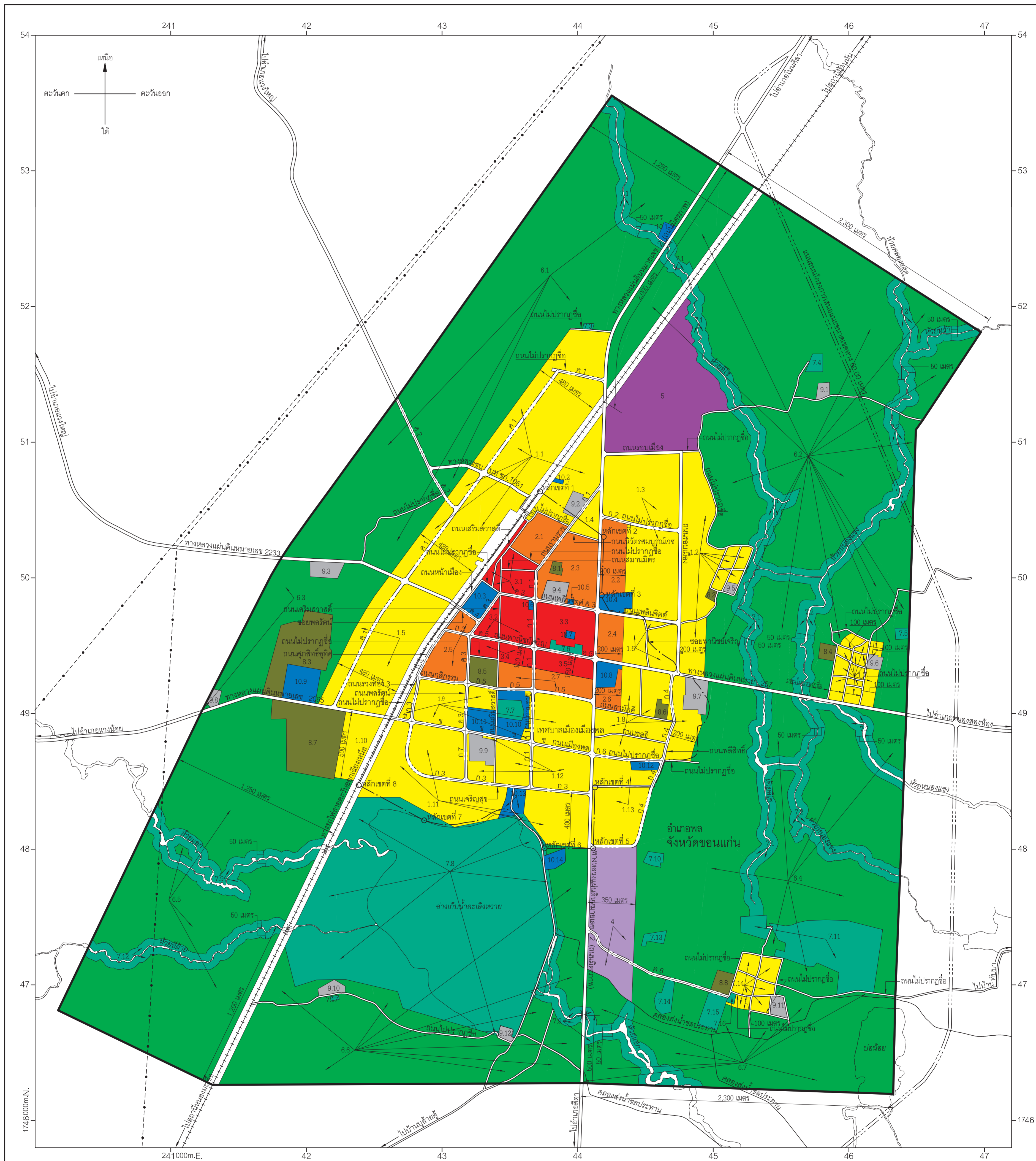
(นายอนันต์ สุวรรณเดช)  
ผู้อำนวยการสำนักผังเมืองรวมและผังเมืองเฉพาะ

(นายมนชอล สุตประเสริฐ)  
อธิบดีกรมโยธาธิการและผังเมือง

แผนผังกำหนดการใช้ประโยชน์ที่ดินตามที่ได้จำแนกประเภททำยกกฎกระทรวง  
ให้ใช้บังคับผังเมืองรวมเมืองพล จังหวัดขอนแก่น

พ.ศ. 2559

มาตราส่วน 1 : 15,000



- เครื่องหมาย**
- แนวเขตผังเมืองรวม
  - เขตเทศบาล
  - แนวสายส่งไฟฟ้าที่สำคัญ
  - == ถนนเดิม
  - == ถนนเดิมขยาย
  - == ถนนโครงการ
  - ทางรถไฟ
  - สะพาน
  - แม่น้ำ คลอง ห้วย
  - อ่างเก็บน้ำ หนอง บึง
  - คลองส่งน้ำ คลองระบายน้ำ

1. เขตสีเหลือง
2. เขตสีส้ม
3. เขตสีแดง
4. เขตสีม่วงอ่อน
5. เขตสีม่วงเข้ม
6. เขตสีเขียว
7. เขตสีเขียวอ่อน
8. เขตสีเขียวสกปรก
9. เขตสีเทาอ่อน
10. เขตสีน้ำเงิน

- ที่ดินประเภทที่อยู่อาศัยหนาแน่นน้อย
- ที่ดินประเภทที่อยู่อาศัยหนาแน่นปานกลาง
- ที่ดินประเภทพาณิชยกรรมและที่อยู่อาศัยหนาแน่นมาก
- ที่ดินประเภทอุตสาหกรรมเฉพาะกิจ
- ที่ดินประเภทคลังสินค้า
- ที่ดินประเภทชนบทและเกษตรกรรม
- ที่ดินประเภทที่เลี้ยงเพื่อนันทนาการและการรักษาสุขภาพสิ่งแวดล้อม
- ที่ดินประเภทสถานบริการศึกษา
- ที่ดินประเภทสถาบันศาสนา
- ที่ดินประเภทสถาบันราชการ การสาธารณสุข ไม้ดอกและสวนพฤกษศาสตร์

ผังเมืองรวมเมืองพล จังหวัดขอนแก่น

(นายอนุช สุวรรณเดช)

ผู้อำนวยการสำนักผังเมืองรวมและผังเมืองเฉพาะ

(นายมนต์ชาติ สุดประเสริฐ)

อธิบดีกรมโยธาธิการและผังเมือง

รายการประกอบแผนผังกำหนดการใช้ประโยชน์ที่ดินตามที่ได้จำแนกประเภททำยกภูกระทรง  
ให้ใช้บังคับผังเมืองรวมเมืองพล จังหวัดขอนแก่น

พ.ศ. ๒๕๕๙

การใช้ประโยชน์ที่ดินให้เป็นไปตามแผนผังกำหนดการใช้ประโยชน์ที่ดินตามที่ได้จำแนกประเภท  
ทำยกภูกระทรง ตามที่กำหนดไว้ในข้อ ๕ คือ

๑. ที่ดินในบริเวณหมายเลข ๑.๑ ถึงหมายเลข ๑.๑๔ ที่กำหนดไว้เป็นสีเหลือง ให้เป็นที่ดิน  
ประเภทที่อยู่อาศัยหนาแน่นน้อย มีรายการดังต่อไปนี้

๑.๑ ด้านเหนือ จดถนนไม่ปรากฏชื่อ พากใต้

ด้านตะวันออก จดทางหลวงแผ่นดินหมายเลข ๒ (ถนนมิตรภาพ) พากตะวันตก  
ถนนสาย ก ๑ พากตะวันตก วัดศรีเมืองพล ถนนไม่ปรากฏชื่อ พากเหนือและปากตะวันตก และ  
เขตทางรถไฟสายตะวันออกเฉียงเหนือ พากตะวันตก

ด้านใต้ จดทางหลวงแผ่นดินหมายเลข ๒๒๓๓ พากเหนือ

ด้านตะวันตก จดเส้นขนานระยะ ๔๘๐ เมตร กับเขตทางรถไฟสายตะวันออกเฉียงเหนือ  
ปากตะวันตก

ทั้งนี้ ยกเว้นบริเวณหมายเลข ๑๐.๒ ที่กำหนดไว้เป็นสีน้ำเงิน

๑.๒ ด้านเหนือ จดถนนไม่ปรากฏชื่อ พากใต้

ด้านตะวันออก จดถนนไม่ปรากฏชื่อ พากตะวันตกและปากใต้ วัดโชติการาม  
โรงเรียนบ้านสว่าง (ศุภราชบุรีอุปถัมภ์) และเส้นขนานระยะ ๒๐๐ เมตร กับศูนย์กลางถนนรอบเมือง

ด้านใต้ จดทางหลวงแผ่นดินหมายเลข ๒๐๗ พากเหนือ

ด้านตะวันตก จดถนนรอบเมือง พากตะวันออก

๑.๓ ด้านเหนือ จดถนนรอบเมือง พากใต้

ด้านตะวันออก จดถนนรอบเมือง พากตะวันตก

ด้านใต้ จดถนนเพลินจิตต์ พากเหนือ

ด้านตะวันตก จดโรงพยาบาลพล เส้นขนานระยะ ๒๐๐ เมตร กับศูนย์กลาง  
ทางหลวงแผ่นดินหมายเลข ๒ (ถนนมิตรภาพ) ถนนสาย ก ๒ พากเหนือ และทางหลวงแผ่นดิน  
หมายเลข ๒ (ถนนมิตรภาพ) พากตะวันออก

๑.๔	ด้านตะวันออก	จดทางหลวงแผ่นดินหมายเลข ๒ (ถนนมิตรภาพ) พากตะวันตก
	ด้านใต้	จดถนนนิเวศสมบูรณ์เวช พากเหนือ
	ด้านตะวันตก	จดถนนสาย ก ๑ พากตะวันออก
๑.๕	ด้านเหนือ	จดทางหลวงแผ่นดินหมายเลข ๒๒๓๓ พากใต้
	ด้านตะวันออก	จดเขตทางรถไฟสายตะวันออกเฉียงเหนือ พากตะวันตก
	ด้านใต้	จดทางหลวงแผ่นดินหมายเลข ๒๐๖๕ พากเหนือ
	ด้านตะวันตก	จดเส้นขนานระยะ ๔๘๐ เมตร กับเขตทางรถไฟสายตะวันออกเฉียงเหนือ
พากตะวันตก		
๑.๖	ด้านเหนือ	จดถนนเพลินจิตต์ พากใต้
	ด้านตะวันออก	จดถนนรอบเมือง พากตะวันตก
	ด้านใต้	จดทางหลวงแผ่นดินหมายเลข ๒๐๗ พากเหนือ
	ด้านตะวันตก	จดเส้นขนานระยะ ๒๐๐ เมตร กับศูนย์กลางทางหลวงแผ่นดิน
หมายเลข ๒ (ถนนมิตรภาพ)		
๑.๗	ด้านเหนือ	จดถนนไม่ปรากฏชื่อ พากใต้ และเส้นตั้งฉากกับถนนไม่ปรากฏชื่อ
พากตะวันออก ที่จุดซึ่งอยู่ห่างจากถนนไม่ปรากฏชื่อ บรรจบกับถนนไม่ปรากฏชื่อ ไปทางทิศเหนือ		
ตามแนวถนนไม่ปรากฏชื่อ เป็นระยะ ๑๐๐ เมตร		
	ด้านตะวันออก	จดเส้นขนานระยะ ๑๐๐ เมตร กับศูนย์กลางถนนไม่ปรากฏชื่อ
และวัดสุภานิมิต		
	ด้านใต้	จดทางหลวงแผ่นดินหมายเลข ๒๐๗ พากเหนือ
	ด้านตะวันตก	จดถนนไม่ปรากฏชื่อ พากตะวันออก และเส้นขนานระยะ ๑๐๐ เมตร
กับศูนย์กลางถนนไม่ปรากฏชื่อ		
๑.๘	ด้านเหนือ	จดทางหลวงแผ่นดินหมายเลข ๒๐๗ พากใต้
	ด้านตะวันออก	จดวัดจันทรัตนาราม และเส้นขนานระยะ ๒๐๐ เมตร กับ
ศูนย์กลางถนนสาย ก ๔		
	ด้านใต้	จดถนนไม่ปรากฏชื่อ พากเหนือ

ด้านตะวันตก จดทางหลวงแผ่นดินหมายเลข ๒ (ถนนมิตรภาพ) ฟากตะวันออก ถนนสามัคคี ฟากใต้ เส้นขนานระยะ ๒๐๐ เมตร กับศูนย์กลางทางหลวงแผ่นดินหมายเลข ๒ (ถนนมิตรภาพ) หน่วยบริการประชาชน ตำรวจทางหลวงพล สถานีตำรวจทางหลวง ๒ กองกำกับการ ๔ กองบัญชาการ ตำรวจทางหลวง และหมวดการทางพล แขวงการทางขอนแก่นที่ ๓ (บ้านไผ่)

ทั้งนี้ ยกเว้นบริเวณหมายเลข ๘.๖ ที่กำหนดไว้เป็นสีเขียวมะกอก

๑.๙ ด้านเหนือ จดถนนสาย ก ๕ ฟากใต้ งานป้องกันและบรรเทาสาธารณภัย เทศบาลเมืองเมืองพล สำนักงานเทศบาลเมืองเมืองพล และศาลจังหวัดพล

ด้านตะวันออก จดทางหลวงแผ่นดินหมายเลข ๒ (ถนนมิตรภาพ) ฟากตะวันตก

ด้านใต้ จดถนนสาย ข ฟากเหนือ บริษัท ทีไอที จำกัด (มหาชน) ที่ทำการไปรษณีย์พล และศูนย์สุขภาพชุมชน โรงพยาบาลพล

ด้านตะวันตก จดถนนไม่ปรากฏชื่อ ฟากตะวันออก

ทั้งนี้ ยกเว้นบริเวณหมายเลข ๗.๗ ที่กำหนดไว้เป็นสีเขียวอ่อน

๑.๑๐ ด้านเหนือ จดทางหลวงแผ่นดินหมายเลข ๒๐๖๕ ฟากใต้

ด้านตะวันออก จดเขตทางรถไฟสายตะวันออกเฉียงเหนือ ฟากตะวันตก

ด้านใต้ จดเส้นขนานระยะ ๕๐๐ เมตร กับศูนย์กลางทางหลวงแผ่นดิน หมายเลข ๒๐๖๕

ด้านตะวันตก จดโรงเรียนบ้านหนองอรุณ และโรงเรียนเมืองพลพิทยาคม

๑.๑๑ ด้านเหนือ จดถนนสาย ข ฟากใต้

ด้านตะวันออก จดถนนสาย ก ๗ ฟากตะวันตก ถนนสาย ก ๓ ฟากใต้ สถานีตำรวจภูธรพล สำนักงานอัยการจังหวัดพล และทางหลวงแผ่นดินหมายเลข ๒ (ถนนมิตรภาพ) ฟากตะวันตก

ด้านใต้ จดเส้นขนานระยะ ๔๐๐ เมตร กับศูนย์กลางถนนสาย ก ๓ และอ่างเก็บน้ำละเลิงหวาย

ด้านตะวันตก จดเขตทางรถไฟสายตะวันออกเฉียงเหนือ ฟากตะวันออก

๑.๑๒ ด้านเหนือ จดถนนสาย ข ฟากใต้ และวัดสระจันทร์

ด้านตะวันออก จดทางหลวงแผ่นดินหมายเลข ๒ (ถนนมิตรภาพ) ฟากตะวันตก

ด้านใต้ จดถนนสาย ก ๓ ฟากเหนือ

ด้านตะวันตก จดถนนสาย ก ๗ ฟากตะวันออก

๑.๑๓ ด้านเหนือ จดถนนสาย ก ๖ ปากใต้  
 ด้านตะวันออก จดโรงฆ่าสัตว์เทศบาลเมืองเมืองพล และถนนสาย ก ๔  
 ปากตะวันตก

ด้านใต้ จดถนนสาย ก ๔ ปากเหนือ  
 ด้านตะวันตก จดทางหลวงแผ่นดินหมายเลข ๒ (ถนนมิตรภาพ) ปากตะวันออก

๑.๑๔ ด้านเหนือ จดถนนไม่ปรากฏชื่อ ปากใต้  
 ด้านตะวันออก จดถนนไม่ปรากฏชื่อ ปากตะวันตก  
 ด้านใต้ จดถนนไม่ปรากฏชื่อ ปากเหนือ และเส้นขนานระยะ ๑๐๐ เมตร

กับศูนย์กลางถนนไม่ปรากฏชื่อ  
 ด้านตะวันตก จดโนนหญ้าคา หนองวัด และถนนไม่ปรากฏชื่อ ปากเหนือ  
 และปากตะวันออก

๒. ที่ดินในบริเวณหมายเลข ๒.๑ ถึงหมายเลข ๒.๗ ที่กำหนดไว้เป็นสี่เหลี่ยม ให้เป็นที่ดิน  
 ประเภทที่อยู่อาศัยหนาแน่นปานกลาง มีรายการดังต่อไปนี้

๒.๑ ด้านเหนือ จดถนนไม่ปรากฏชื่อ ปากใต้  
 ด้านตะวันออก จดถนนสาย ก ๑ ปากตะวันตก  
 ด้านใต้ จดถนนไม่ปรากฏชื่อ ปากเหนือ  
 ด้านตะวันตก จดถนนเสริมสวาสดี ปากตะวันออก และถนนไม่ปรากฏชื่อ

ปากตะวันออก

๒.๒ ด้านเหนือ จดถนนสาย ก ๒ ปากใต้  
 ด้านตะวันออก จดเส้นขนานระยะ ๒๐๐ เมตร กับศูนย์กลางทางหลวงแผ่นดิน  
 หมายเลข ๒ (ถนนมิตรภาพ)

ด้านใต้ จดโรงพยาบาลพล  
 ด้านตะวันตก จดทางหลวงแผ่นดินหมายเลข ๒ (ถนนมิตรภาพ) ปากตะวันออก

๒.๓ ด้านเหนือ จดถนนนิวัตรสมบูรณ์เวช ปากใต้  
 ด้านตะวันออก จดทางหลวงแผ่นดินหมายเลข ๒ (ถนนมิตรภาพ) ปากตะวันตก  
 ด้านใต้ จดถนนสาย ค ๓ ปากเหนือ การไฟฟ้าส่วนภูมิภาค อำเภอพล

และวัดมิ่งเมืองพลาราม

ด้านตะวันตก จดถนนสาย ก ๑ ปากตะวันออก

ทั้งนี้ ยกเว้นบริเวณหมายเลข ๘.๑ ที่กำหนดไว้เป็นสี่เหลี่ยมยก



- ๒.๔ ด้านเหนือ จดถนนเพลินจิตต์ ปากใต้  
ด้านตะวันออก จดเส้นขนานระยะ ๒๐๐ เมตร กับศูนย์กลางทางหลวงแผ่นดิน  
หมายเลข ๒ (ถนนมิตรภาพ)  
ด้านใต้ จดทางหลวงแผ่นดินหมายเลข ๒๐๗ ปากเหนือ  
ด้านตะวันตก จดทางหลวงแผ่นดินหมายเลข ๒ (ถนนมิตรภาพ) ปากตะวันออก
- ๒.๕ ด้านเหนือ จดถนนสาย ค ๔ ปากใต้  
ด้านตะวันออก จดถนนสาย ค ๓ ปากตะวันตก  
ด้านใต้ จดถนนสาย ก ๕ ปากเหนือ  
ด้านตะวันตก จดถนนสาย ก ๓ ปากตะวันออก และถนนสุขสุทธิอุทิศ  
ปากตะวันออก
- ๒.๖ ด้านเหนือ จดหน่วยบริการประชาชน ตำรวจทางหลวงพล สถานีตำรวจทางหลวง ๒  
กองกำกับการ ๔ กองบัญชาการตำรวจทางหลวง และหมวดการทางพล แขวงการทางขอนแก่นที่ ๓  
(บ้านไผ่)  
ด้านตะวันออก จดเส้นขนานระยะ ๒๐๐ เมตร กับศูนย์กลางทางหลวงแผ่นดิน  
หมายเลข ๒ (ถนนมิตรภาพ)  
ด้านใต้ จดถนนสามัคคี ปากเหนือ  
ด้านตะวันตก จดทางหลวงแผ่นดินหมายเลข ๒ (ถนนมิตรภาพ) ปากตะวันออก
- ๒.๗ ด้านเหนือ จดเส้นขนานระยะ ๑๕๐ เมตร กับศูนย์กลางถนนสาย ค ๕  
ด้านตะวันออก จดทางหลวงแผ่นดินหมายเลข ๒ (ถนนมิตรภาพ) ปากตะวันตก  
ด้านใต้ จดถนนสาย ก ๕ ปากเหนือ  
ด้านตะวันตก จดถนนเสริมสวาสดี ปากตะวันออก
๓. ที่ดินในบริเวณหมายเลข ๓.๑ ถึงหมายเลข ๓.๕ ที่กำหนดไว้เป็นสีแดง ให้เป็นที่ดิน  
ประเภทพาณิชยกรรมและที่อยู่อาศัยหนาแน่นมาก มีรายการดังต่อไปนี้
- ๓.๑ ด้านเหนือ จดถนนไม่ปรากฏชื่อ ปากใต้ ถนนเสริมสวาสดี ปากตะวันตก  
และถนนไม่ปรากฏชื่อ ปากใต้  
ด้านตะวันออก จดถนนสาย ก ๑ ปากตะวันตก  
ด้านใต้ จดถนนสาย ค ๓ ปากเหนือ และถนนไม่ปรากฏชื่อ ปากเหนือ  
ด้านตะวันตก จดเขตทางรถไฟสายตะวันออกเฉียงเหนือ ปากตะวันออก

๓.๒	ด้านเหนือ	จดถนนสาย ค ๓	ปากใต้ และสำนักงานสหกรณ์การเกษตร
อำเภอพล			
	ด้านตะวันออก	จดถนนสาย ก ๑	ปากตะวันตก
	ด้านใต้	จดถนนสาย ค ๕	ปากเหนือ
	ด้านตะวันตก	จดถนนสาย ค ๓	ปากตะวันออก
๓.๓	ด้านเหนือ	จดถนนสาย ค ๓	ปากใต้
	ด้านตะวันออก	จดทางหลวงแผ่นดินหมายเลข ๒ (ถนนมิตรภาพ)	ปากตะวันตก
	ด้านใต้	จดถนนสาย ค ๕	ปากเหนือ และสวนสาธารณะสระแก
	ด้านตะวันตก	จดถนนสาย ก ๑	ปากตะวันออก
	ทั้งนี้ ยกเว้นบริเวณหมายเลข ๑๐.๗ ที่กำหนดไว้เป็นสีน้ำเงิน		
๓.๔	ด้านเหนือ	จดถนนสาย ค ๕	ปากใต้
	ด้านตะวันออก	จดถนนสาย ก ๑	ปากตะวันตก
	ด้านใต้	จดเส้นขนานระยะ ๑๕๐ เมตร	กับศูนย์กลางถนนสาย ค ๕
	และถนนไม่ปรากฏชื่อ ปากเหนือ		
	ด้านตะวันตก	จดถนนสาย ค ๓	ปากตะวันออก
๓.๕	ด้านเหนือ	จดถนนสาย ค ๕	ปากใต้
	ด้านตะวันออก	จดทางหลวงแผ่นดินหมายเลข ๒ (ถนนมิตรภาพ)	ปากตะวันตก
	ด้านใต้	จดเส้นขนานระยะ ๑๕๐ เมตร	กับศูนย์กลางถนนสาย ค ๕
	ด้านตะวันตก	จดถนนสาย ก ๑	ปากตะวันออก
๔.	ที่ดินในบริเวณหมายเลข ๔ ที่กำหนดไว้เป็นสีม่วงอ่อน ให้เป็นที่ดินประเภทอุตสาหกรรมเฉพาะกิจ		
	มีรายการดังต่อไปนี้		
	ด้านเหนือ	จดถนนสาย ก ๔	ปากใต้
	ด้านตะวันออก	จดเส้นขนานระยะ ๓๕๐ เมตร	กับศูนย์กลางทางหลวงแผ่นดิน
	หมายเลข ๒ (ถนนมิตรภาพ)		
	ด้านใต้	จดคลองส่งน้ำชลประทาน	ฝั่งเหนือ
	ด้านตะวันตก	จดทางหลวงแผ่นดินหมายเลข ๒ (ถนนมิตรภาพ)	ปากตะวันออก

๕. ที่ดินในบริเวณหมายเลข ๕ ที่กำหนดไว้เป็นสีเม็ดมะปราง ให้เป็นที่ดินประเภทคลังสินค้า มีรายการดังต่อไปนี้

ด้านเหนือ	จดเขตทางรถไฟสายตะวันออกเฉียงเหนือ พากตะวันออก
ด้านตะวันออก	จดเส้นขนานระยะ ๕๐ เมตร กับริมฝั่งห้วยอีโซ ฝั่งตะวันตก
ด้านใต้	จดถนนไม่ปรากฏชื่อ พากเหนือและปากตะวันตก และถนนรอบเมือง
ปากเหนือ	
ด้านตะวันตก	จดทางหลวงแผ่นดินหมายเลข ๒ (ถนนมิตรภาพ) พากตะวันออก

๖. ที่ดินในบริเวณหมายเลข ๖.๑ ถึงหมายเลข ๖.๗ ที่กำหนดไว้เป็นสีเขียว ให้เป็นที่ดินประเภทชนบทและเกษตรกรรม มีรายการดังต่อไปนี้

๖.๑ ด้านเหนือ จดแนวเขตผังเมืองรวมด้านเหนือ ซึ่งเป็นเส้นตั้งฉากกับทางหลวงแผ่นดินหมายเลข ๒ (ถนนมิตรภาพ) พากตะวันตก ที่จุดซึ่งอยู่ห่างจากทางหลวงแผ่นดินหมายเลข ๒ (ถนนมิตรภาพ) ตัดกับทางรถไฟสายตะวันออกเฉียงเหนือ ไปทางทิศเหนือและทิศตะวันออกเฉียงเหนือ ตามแนวทางหลวงแผ่นดินหมายเลข ๒ (ถนนมิตรภาพ) เป็นระยะ ๒,๐๐๐ เมตร

ด้านตะวันออก จดทางหลวงแผ่นดินหมายเลข ๒ (ถนนมิตรภาพ) พากตะวันตก การประปาส่วนภูมิภาค สาขาเมืองพล (สถานีจ่ายน้ำโนนสะอาด) ถนนไม่ปรากฏชื่อ พากเหนือ สระชัยมงคล และเส้นขนานระยะ ๔๘๐ เมตร กับเขตทางรถไฟสายตะวันออกเฉียงเหนือ

ด้านใต้ จดทางหลวงแผ่นดินหมายเลข ๒๒๓๓ พากเหนือ

ด้านตะวันตก จดแนวเขตผังเมืองรวมด้านตะวันตก ซึ่งเป็นเส้นขนานระยะ ๑,๒๕๐ เมตร กับศูนย์กลางทางรถไฟสายตะวันออกเฉียงเหนือ พากตะวันตก

ทั้งนี้ ยกเว้นบริเวณหมายเลข ๗.๑ ที่กำหนดไว้เป็นสีเขียวอ่อน

๖.๒ ด้านเหนือ จดแนวเขตผังเมืองรวมด้านเหนือ ซึ่งเป็นเส้นตั้งฉากกับทางหลวงแผ่นดินหมายเลข ๒ (ถนนมิตรภาพ) พากตะวันออก ที่จุดซึ่งห่างจากทางหลวงแผ่นดินหมายเลข ๒ (ถนนมิตรภาพ) ตัดกับทางรถไฟสายตะวันออกเฉียงเหนือ ไปทางทิศเหนือและทิศตะวันออกเฉียงเหนือ ตามแนวทางหลวงแผ่นดินหมายเลข ๒ (ถนนมิตรภาพ) เป็นระยะ ๒,๐๐๐ เมตร

ด้านตะวันออก จดแนวเขตผังเมืองรวมด้านตะวันออก ซึ่งเป็นเส้นขนานระยะ ๒,๓๐๐ เมตร กับศูนย์กลางทางหลวงแผ่นดินหมายเลข ๒ (ถนนมิตรภาพ) และหนองหลวง

ด้านใต้ จดทางหลวงแผ่นดินหมายเลข ๒๐๗ ปากเหนือ เส้นขนาน ระยะ ๑๐๐ เมตร กับศูนย์กลางถนนไม่ปรากฏชื่อ วัดสุภนิมิตร เส้นตั้งฉากกับถนนไม่ปรากฏชื่อ ปากตะวันออก ที่จุดซึ่งห่างจากถนนไม่ปรากฏชื่อ บรรจบกับถนนไม่ปรากฏชื่อ ไปทางทิศเหนือตามแนว ถนนไม่ปรากฏชื่อ เป็นระยะ ๑๐๐ เมตร ถนนไม่ปรากฏชื่อ ปากเหนือ เส้นขนานระยะ ๑๐๐ เมตร กับศูนย์กลางถนนไม่ปรากฏชื่อ โรงเรียนบ้านเพ็กน้อย และถนนไม่ปรากฏชื่อ ปากตะวันตก

ด้านตะวันตก จดเส้นขนานระยะ ๒๐๐ เมตร กับศูนย์กลางถนนรอบเมือง ถนนไม่ปรากฏชื่อ ปากตะวันออก ปากใต้ และปากเหนือ เส้นขนานระยะ ๕๐ เมตร กับริมฝั่งห้วยอีโซ ฝั่งตะวันออก เขตทางรถไฟสายตะวันออกเฉียงเหนือ ปากตะวันตก และทางหลวงแผ่นดินหมายเลข ๒ (ถนนมิตรภาพ) ปากตะวันออก

ทั้งนี้ ยกเว้นบริเวณหมายเลข ๗.๑ หมายเลข ๗.๒ และหมายเลข ๗.๔ ที่กำหนดไว้ เป็นสี่เหลี่ยม และบริเวณหมายเลข ๙.๑ ที่กำหนดไว้เป็นสี่เหลี่ยม

๖.๓ ด้านเหนือ จดทางหลวงแผ่นดินหมายเลข ๒๒๓๓ ปากใต้ และวัดป่าสุริยาเย็น  
ด้านตะวันออก จดเส้นขนานระยะ ๔๘๐ เมตร กับริมเขตทางรถไฟสายตะวันออกเฉียงเหนือ  
ปากตะวันตก

ด้านใต้ จดทางหลวงแผ่นดินหมายเลข ๒๐๖๕ ปากเหนือ สำนักงานที่ดิน จังหวัดขอนแก่น สาขาพล สำนักงานขนส่งจังหวัดขอนแก่น สาขาอำเภอพล โรงเรียนพล และวัดโพธาราม

ด้านตะวันตก จดแนวเขตผังเมืองรวมด้านตะวันตก ซึ่งเป็นเส้นขนานระยะ ๑,๒๕๐ เมตร กับศูนย์กลางทางรถไฟสายตะวันออกเฉียงเหนือ

๖.๔ ด้านเหนือ จดทางหลวงแผ่นดินหมายเลข ๒๐๗ ปากใต้  
ด้านตะวันออก จดแนวเขตผังเมืองรวมด้านตะวันออก ซึ่งเป็นเส้นขนานระยะ ๒,๓๐๐ เมตร กับศูนย์กลางทางหลวงแผ่นดินหมายเลข ๒ (ถนนมิตรภาพ)

ด้านใต้ จดถนนไม่ปรากฏชื่อ ปากเหนือ ท้องแวง ท้องอีงูบ ถนนไม่ปรากฏชื่อ ปากตะวันออก ปากเหนือ และปากตะวันตก โรงเรียนบ้านห้วยคาค่าหลวง และถนนสาย ค ๖ ปากเหนือ

ด้านตะวันตก จดเส้นขนานระยะ ๓๕๐ เมตร กับศูนย์กลางทางหลวงแผ่นดิน หมายเลข ๒ (ถนนมิตรภาพ) ถนนสาย ก ๔ ปากตะวันออก ถนนไม่ปรากฏชื่อ ปากใต้ เส้นขนาน ระยะ ๒๐๐ เมตร กับศูนย์กลางถนนสาย ก ๔ และวัดจันทรัตนาราม

ทั้งนี้ ยกเว้นบริเวณหมายเลข ๗.๑ หมายเลข ๗.๒ หมายเลข ๗.๑๐ และ หมายเลข ๗.๑๓ ที่กำหนดไว้เป็นสี่เหลี่ยม

๖.๕ ด้านเหนือ จดทางหลวงแผ่นดินหมายเลข ๒๐๖๕ ปากใต้ โรงเรียนบ้านหนองอรุณ  
โรงเรียนเมืองพลพิทยาคม และเส้นขนานระยะ ๕๐๐ เมตร กับศูนย์กลางทางหลวงแผ่นดินหมายเลข ๒๐๖๕

ด้านตะวันออก จดเขตทางรถไฟสายตะวันออกเฉียงเหนือ ปากตะวันตก

ด้านใต้ จดแนวเขตผังเมืองรวมด้านใต้ ซึ่งเป็นเส้นตั้งฉากกับทางรถไฟ  
สายตะวันออกเฉียงเหนือ ปากตะวันตก ที่จุดซึ่งห่างจากทางรถไฟสายตะวันออกเฉียงเหนือตัดกับห้วยอีฝ้าย  
ไปทางทิศตะวันตกเฉียงใต้ตามแนวทางรถไฟสายตะวันออกเฉียงเหนือ เป็นระยะ ๑,๒๐๐ เมตร

ด้านตะวันตก จดแนวเขตผังเมืองรวมด้านตะวันตก ซึ่งเป็นเส้นขนานระยะ  
๑,๒๕๐ เมตร กับศูนย์กลางทางรถไฟสายตะวันออกเฉียงเหนือ

ทั้งนี้ ยกเว้นบริเวณหมายเลข ๗.๙ และหมายเลข ๗.๑๒ ที่กำหนดไว้เป็นสีเขียวอ่อน

๖.๖ ด้านเหนือ จดอ่างเก็บน้ำละเลิงหวาย วัดโนนทัน ถนนไม่ปรากฏชื่อ ปากใต้  
การประปาส่วนภูมิภาค สาขาเมืองพล และเส้นขนานระยะ ๔๐๐ เมตร กับศูนย์กลางถนนสาย ก ๓

ด้านตะวันออก จดทางหลวงแผ่นดินหมายเลข ๒ (ถนนมิตรภาพ) ปากตะวันตก

ด้านใต้ จดแนวเขตผังเมืองรวมด้านใต้ ซึ่งเป็นเส้นตั้งฉากกับทางหลวง  
แผ่นดินหมายเลข ๒ (ถนนมิตรภาพ) ปากตะวันตก ที่จุดซึ่งอยู่ห่างจากทางหลวงแผ่นดินหมายเลข ๒  
(ถนนมิตรภาพ) ตัดกับห้วยแอก ไปทางทิศใต้ตามแนวทางหลวงแผ่นดินหมายเลข ๒ (ถนนมิตรภาพ)  
เป็นระยะทาง ๕๐๐ เมตร

ด้านตะวันตก จดเขตทางรถไฟสายตะวันออกเฉียงเหนือ ปากตะวันออก

ทั้งนี้ ยกเว้นบริเวณหมายเลข ๗.๙ และหมายเลข ๗.๑๗ ที่กำหนดไว้เป็นสีเขียวอ่อน

๖.๗ ด้านเหนือ จดคลองส่งน้ำชลประทาน ฝั่งใต้ เส้นขนานระยะ ๓๕๐ เมตร  
กับศูนย์กลางทางหลวงแผ่นดินหมายเลข ๒ (ถนนมิตรภาพ) ถนนสาย ค ๖ ปากใต้ หนองฉิม  
โนนหญ้าคา เส้นขนานระยะ ๑๐๐ เมตร กับศูนย์กลางถนนไม่ปรากฏชื่อ ถนนไม่ปรากฏชื่อ ปากใต้  
ถนนไม่ปรากฏชื่อ ปากตะวันออก และถนนไม่ปรากฏชื่อ ปากใต้

ด้านตะวันออก จดแนวเขตผังเมืองรวมด้านตะวันออก ซึ่งเป็นเส้นขนานระยะ  
๒,๓๐๐ เมตร กับศูนย์กลางทางหลวงแผ่นดินหมายเลข ๒ (ถนนมิตรภาพ)

ด้านใต้ จุดแนวเขตผังเมืองรวมด้านใต้ ซึ่งเป็นเส้นตั้งฉากกับทางหลวงแผ่นดินหมายเลข ๒ (ถนนมิตรภาพ) ปากตะวันออก ที่จุดซึ่งอยู่ห่างจากทางหลวงแผ่นดินหมายเลข ๒ (ถนนมิตรภาพ) ตัดกับห้วยแอก ไปทางทิศใต้ตามแนวทางหลวงแผ่นดินหมายเลข ๒ (ถนนมิตรภาพ) เป็นระยะ ๕๐๐ เมตร

ด้านตะวันตก จุดทางหลวงแผ่นดินหมายเลข ๒ (ถนนมิตรภาพ) ปากตะวันออก  
ทั้งนี้ ยกเว้นบริเวณหมายเลข ๗.๙ ที่กำหนดไว้เป็นสีเขียวอ่อน

๗. ที่ดินในบริเวณหมายเลข ๗.๑ ถึงหมายเลข ๗.๑๗ ที่กำหนดไว้เป็นสีเขียวอ่อน ให้เป็นที่ดินประเภทที่โล่งเพื่อนันทนาการและการรักษาคุณภาพสิ่งแวดล้อม มีรายละเอียดดังต่อไปนี้

๗.๑ ที่ดินในบริเวณเส้นขนานระยะ ๕๐ เมตร กับริมฝั่งห้วยอีโซ ฝั่งตะวันออกและฝั่งตะวันตก

๗.๒ ที่ดินในบริเวณเส้นขนานระยะ ๕๐ เมตร กับริมฝั่งห้วยหนองแขง ฝั่งตะวันออกและฝั่งตะวันตก และที่ดินในบริเวณเส้นขนานระยะ ๕๐ เมตร กับริมฝั่งห้วยหว่า ฝั่งตะวันออกและฝั่งตะวันตก

๗.๓ สระขัยมงคล

๗.๔ สระน้ำ

๗.๕ หนองหลวง

๗.๖ สวนสาธารณะสระแก

๗.๗ สนามกีฬาประชาชนเทศบาลเมืองเมืองพล

๗.๘ อ่างเก็บน้ำละเลิงหวาย

๗.๙ ที่ดินในบริเวณเส้นขนานระยะ ๕๐ เมตร กับริมฝั่งห้วยแอก ฝั่งเหนือและฝั่งใต้

๗.๑๐ โคกป่าช้าบ้านท่าหลวง

๗.๑๑ หนองแวง และหนองอีงูบ

๗.๑๒ ที่ดินในบริเวณเส้นขนานระยะ ๕๐ เมตร กับริมฝั่งห้วยอีฝ้าย ฝั่งเหนือและฝั่งใต้

๗.๑๓ หนองโนนบ้าน

๗.๑๔ หนองฉิม

๗.๑๕ โนนหญ้าคา

๗.๑๖ หนองวัด

๗.๑๗ หนองส้มโอง

๘. ที่ดินในบริเวณหมายเลข ๘.๑ ถึงหมายเลข ๘.๘ ที่กำหนดไว้เป็นสีเขียวมะกอก ให้เป็นที่ดินประเภทสถาบันการศึกษา มีรายการดังต่อไปนี้

- ๘.๑ โรงเรียนเทศบาลศรีเมืองพลประชาชนุเคราะห์
- ๘.๒ โรงเรียนบ้านสว่าง (คุรุราษฎร์อุปถัมภ์)
- ๘.๓ โรงเรียนพล
- ๘.๔ โรงเรียนบ้านเพ็กน้อย
- ๘.๕ โรงเรียนเทศบาลพลประชาชนุกูล
- ๘.๖ โรงเรียนเทศบาลหนองแขวงประชาอุปถัมภ์
- ๘.๗ โรงเรียนบ้านหนองอรุณ และโรงเรียนเมืองพลพิทยาคม
- ๘.๘ โรงเรียนบ้านหญ้าคาท่าหลวง

๙. ที่ดินในบริเวณหมายเลข ๙.๑ ถึงหมายเลข ๙.๑๒ ที่กำหนดไว้เป็นสีเทาอ่อน ให้เป็นที่ดินประเภทสถาบันศาสนา มีรายการดังต่อไปนี้

- ๙.๑ วัดนิลวรรณ
- ๙.๒ วัดศรีเมืองพล
- ๙.๓ วัดป่าสุริยาเย็น
- ๙.๔ วัดมิ่งเมืองพลาราม
- ๙.๕ วัดโชติการาม
- ๙.๖ วัดสุภานิมิต
- ๙.๗ วัดจันทรัตนาราม
- ๙.๘ วัดโพธาราม
- ๙.๙ วัดสระจันทร์
- ๙.๑๐ วัดโนนทัน
- ๙.๑๑ วัดกุสวนาราม
- ๙.๑๒ วัดชลจันทร์

๑๐. ที่ดินในบริเวณหมายเลข ๑๐.๑ ถึงหมายเลข ๑๐.๑๔ ที่กำหนดไว้เป็นสีน้ำเงิน ให้เป็นที่ดินประเภทสถาบันราชการ การสาธารณูปโภคและสาธารณูปการ มีรายการดังต่อไปนี้

๑๐.๑ การประปาส่วนภูมิภาค สาขาเมืองพล (สถานีจ่ายน้ำโนนสะอาด)

๑๐.๒ สำนักงานสาธารณสุขอำเภอพล

๑๐.๓ ที่ว่าการอำเภอพล

๑๐.๔ โรงพยาบาลพล

๑๐.๕ การไฟฟ้าส่วนภูมิภาค อำเภอพล

๑๐.๖ สำนักงานสหกรณ์การเกษตรอำเภอพล

๑๐.๗ สถานีขนส่งผู้โดยสารอำเภอพล

๑๐.๘ หน่วยบริการประชาชน ตำรวจทางหลวงพล สถานีตำรวจทางหลวง ๒ กองกำกับการ ๔ กองบัญชาการตำรวจทางหลวง และหมวดการทางพล แขวงการทางขอนแก่นที่ ๓ (บ้านไผ่)

๑๐.๙ สำนักงานที่ดินจังหวัดขอนแก่น สาขาพล และสำนักงานขนส่งจังหวัดขอนแก่น สาขาอำเภอพล

๑๐.๑๐ งานป้องกันและบรรเทาสาธารณภัย เทศบาลเมืองเมืองพล สำนักงานเทศบาลเมืองเมืองพล และศาลจังหวัดพล

๑๐.๑๑ บริษัท ทีไอที จำกัด (มหาชน) ที่ทำการไปรษณีย์พล ศูนย์สุขภาพชุมชน โรงพยาบาลพล

๑๐.๑๒ โรงฆ่าสัตว์เทศบาลเมืองเมืองพล

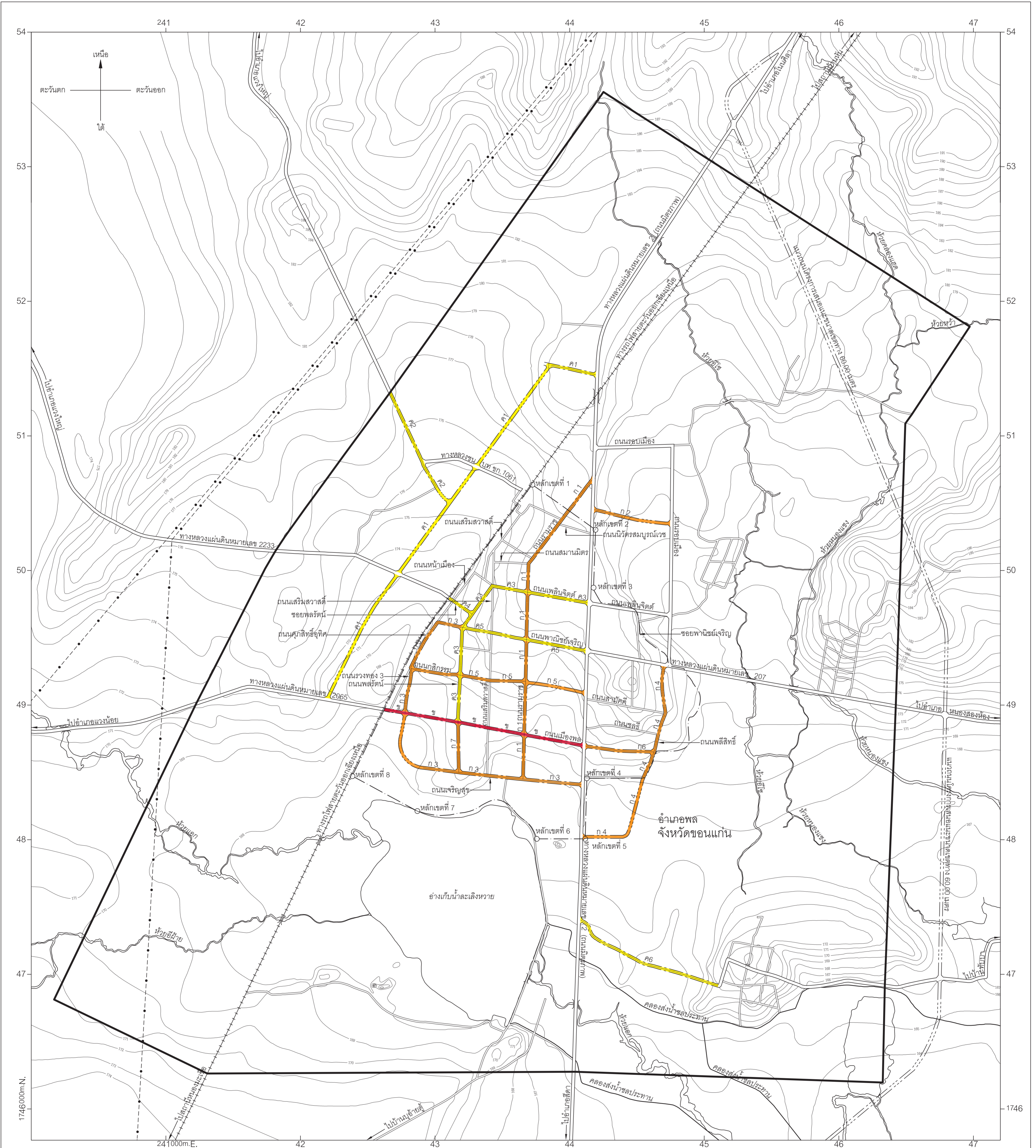
๑๐.๑๓ สถานีตำรวจภูธรพล และสำนักงานอัยการจังหวัดพล

๑๐.๑๔ การประปาส่วนภูมิภาค สาขาเมืองพล



แผนผังแสดงโครงการคมนาคมและขนส่งทำยกภูกระทรวง  
ให้ใช้บังคับผังเมืองรวมเมืองพล จังหวัดขอนแก่น  
พ.ศ. 2559

มาตราส่วน 1 : 15,000



เครื่องหมาย

- แนวเขตผังเมืองรวม
- เขตเทศบาล
- แนวสายส่งไฟฟ้าความถี่สูง
- ถนนเดิม
- ถนนเดิมขยาย
- ถนนโครงการ
- ทางรถไฟ
- สะพาน
- แม่น้ำ คลอง ห้วย
- อ่างเก็บน้ำ หนอง บึง
- คลองส่งน้ำ คลองระบายน้ำ
- เส้นชั้นความสูง

ความกว้างของเขตทาง

- ขนาดเขตทาง 16.00 เมตร
- ขนาดเขตทาง 18.00 เมตร
- ขนาดเขตทาง 20.00 เมตร

ผังเมืองรวมเมืองพล จังหวัดขอนแก่น

(นายสมเกียรติ สิริทิพย์เดช)  
ผู้อำนวยการสำนักวิศวกรรมผังเมือง

(นายมนทล สุดประเสริฐ)  
อธิบดีกรมโยธาธิการและผังเมือง

รายการประกอบแผนผังแสดงโครงการคมนาคมและขนส่งทำยกภูกระทรวง

ให้ใช้บังคับผังเมืองรวมเมืองพล จังหวัดขอนแก่น

พ.ศ. ๒๕๕๙

ถนนตามแผนผังแสดงโครงการคมนาคมและขนส่ง แบ่งออกเป็น ๓ ขนาด คือ

๑. ถนนแบบ ก ขนาดเขตทาง ๑๖.๐๐ เมตร จำนวน ๗ สาย ดังนี้

ถนนสาย ก ๑ เป็นถนนเดิมกำหนดให้ขยายเขตทาง คือ ถนนรามราช เริ่มต้นจากทางหลวงแผ่นดินหมายเลข ๒ (ถนนมิตรภาพ) ไปทางทิศตะวันตกเฉียงใต้และทิศใต้ตามแนวถนนเดิมจนบรรจบกับถนนเจริญสุข (ถนนสาย ก ๓)

ถนนสาย ก ๒ เป็นถนนเดิมไม่ปรากฏชื่อกำหนดให้ขยายเขตทาง และถนนโครงการกำหนดให้ก่อสร้างใหม่ เริ่มต้นจากทางหลวงแผ่นดินหมายเลข ๒ (ถนนมิตรภาพ) ไปทางทิศตะวันออกเฉียงใต้ตามแนวถนนเดิมจนสุดถนน ไปทางทิศตะวันออกเฉียงใต้ ระยะประมาณ ๓๖๐ เมตร จนบรรจบกับถนนรอบเมือง

ถนนสาย ก ๓ เป็นถนนเดิมกำหนดให้ขยายเขตทาง คือ ถนนพาณิชย์เจริญ ถนนสุภสิทธิอุทิศ ถนนรวงทอง ๓ และถนนเจริญสุข และถนนโครงการกำหนดให้ก่อสร้างใหม่ เริ่มต้นจากถนนพลรัตน์ (ถนนสาย ค ๓) บรรจบกับถนนพาณิชย์เจริญ (ถนนสาย ค ๕) ไปทางทิศตะวันตกเฉียงเหนือ และทิศตะวันตกเฉียงใต้ตามแนวถนนพาณิชย์เจริญ ถนนสุภสิทธิอุทิศ และถนนรวงทอง ๓ จนบรรจบกับถนนเมืองพล (ถนนสาย ข) ไปทางทิศตะวันตกเฉียงใต้ ระยะประมาณ ๓๐๐ เมตร ไปทางทิศตะวันออกเฉียงใต้ ระยะประมาณ ๒๐๐ เมตร จนบรรจบกับถนนเจริญสุข ไปทางทิศตะวันออกเฉียงใต้ตามแนวถนนเจริญสุขจนสุดถนน

ถนนสาย ก ๔ เป็นถนนเดิมกำหนดให้ขยายเขตทาง คือ ถนนพลีสิตี และถนนโครงการกำหนดให้ก่อสร้างใหม่ เริ่มต้นจากทางหลวงแผ่นดินหมายเลข ๒๐๗ ไปทางทิศใต้ ทิศตะวันออกเฉียงใต้ และทิศตะวันตกเฉียงใต้ตามแนวถนนเดิมจนสุดถนน ไปทางทิศตะวันตกเฉียงใต้ ระยะประมาณ ๕๔๐ เมตร ไปทางทิศตะวันตก ระยะประมาณ ๒๕๐ เมตร จนบรรจบกับทางหลวงแผ่นดินหมายเลข ๒ (ถนนมิตรภาพ) ที่บริเวณห่างจากทางหลวงแผ่นดินหมายเลข ๒ (ถนนมิตรภาพ) บรรจบกับถนนเจริญสุข (ถนนสาย ก ๓) ไปทางทิศใต้ตามแนวทางหลวงแผ่นดินหมายเลข ๒ (ถนนมิตรภาพ) ระยะประมาณ ๓๘๐ เมตร

ถนนสาย ก ๕ เป็นถนนเดิมกำหนดให้ขยายเขตทาง คือ ถนนกสิกรรม และถนนโครงการ กำหนดให้ก่อสร้างใหม่ เริ่มต้นจากถนนศุภสิทธิอุทิศ (ถนนสาย ก ๓) ไปทางทิศตะวันออกตามแนวถนนเดิม จนบรรจบกับถนนรามราช (ถนนสาย ก ๑) ไปทางทิศตะวันออกเฉียงใต้ ระยะทางประมาณ ๔๖๐ เมตร จนบรรจบกับทางหลวงแผ่นดินหมายเลข ๒ (ถนนมิตรภาพ) ที่บริเวณห่างจากถนนพาณิชย์เจริญ (ถนนสาย ค ๕) บรรจบกับทางหลวงแผ่นดินหมายเลข ๒ (ถนนมิตรภาพ) ไปทางทิศใต้ ตามแนวทางหลวงแผ่นดินหมายเลข ๒ (ถนนมิตรภาพ) ระยะประมาณ ๓๐๐ เมตร

ถนนสาย ก ๖ เป็นถนนเดิมไม่ปรากฏชื่อที่กำหนดให้ขยายเขตทาง เริ่มต้นจากทางหลวงแผ่นดินหมายเลข ๒ (ถนนมิตรภาพ) ไปทางทิศตะวันออกเฉียงใต้และทิศตะวันออกเฉียงเหนือตามแนวถนนเดิม จนบรรจบกับถนนพลีสิริ (ถนนสาย ก ๔)

ถนนสาย ก ๗ เป็นถนนเดิมกำหนดให้ขยายเขตทาง คือ ถนนพลรัตน์ เริ่มต้นจากถนนเมืองพล (ถนนสาย ข) ไปทางทิศใต้ตามแนวถนนเดิมจนบรรจบกับถนนเจริญสุข (ถนนสาย ก ๓)

๒. ถนนแบบ ข ขนาดเขตทาง ๑๘.๐๐ เมตร จำนวน ๑ สาย ดังนี้

ถนนสาย ข เป็นถนนเดิมกำหนดให้ขยายเขตทาง คือ ถนนเมืองพล เริ่มต้นจากทางรถไฟสายตะวันออกเฉียงเหนือ ไปทางทิศตะวันออกเฉียงใต้ตามแนวถนนเดิม จนบรรจบกับทางหลวงแผ่นดินหมายเลข ๒ (ถนนมิตรภาพ)

๓. ถนนแบบ ค ขนาดเขตทาง ๒๐.๐๐ เมตร จำนวน ๖ สาย ดังนี้

ถนนสาย ค ๑ เป็นถนนเดิมไม่ปรากฏชื่อที่กำหนดให้ขยายเขตทาง และถนนโครงการ กำหนดให้ก่อสร้างใหม่ เริ่มต้นจากทางหลวงแผ่นดินหมายเลข ๒ (ถนนมิตรภาพ) ไปทางทิศตะวันตกเฉียงเหนือตามแนวถนนเดิม ระยะประมาณ ๓๒๕ เมตร ไปทางทิศตะวันตกเฉียงใต้ ระยะประมาณ ๑,๓๐๐ เมตร บรรจบกับถนนสาย ค ๒ ที่บริเวณห่างจากถนนไม่ปรากฏชื่อ (ถนนสาย ค ๒) บรรจบกับถนนไม่ปรากฏชื่อ ไปทางทิศตะวันออกเฉียงใต้ตามแนวถนนสาย ค ๒ ระยะประมาณ ๒๐๐ เมตร ไปทางทิศตะวันตกเฉียงใต้ ระยะประมาณ ๖๖๐ เมตร ตัดกับทางหลวงแผ่นดินหมายเลข ๒๒๓๓ ที่บริเวณห่างจากทางหลวงแผ่นดินหมายเลข ๒๒๓๓ บรรจบกับทางรถไฟสายตะวันออกเฉียงเหนือ ไปทางทิศตะวันตกเฉียงเหนือตามแนวทางหลวงแผ่นดินหมายเลข ๒๒๓๓ ระยะประมาณ ๓๘๐ เมตร ไปทางทิศตะวันตกเฉียงใต้ ระยะประมาณ ๑,๐๖๐ เมตร จนบรรจบกับทางหลวงแผ่นดินหมายเลข ๒๐๖๕ ที่บริเวณห่างจากทางหลวงแผ่นดินหมายเลข ๒๐๖๕ บรรจบกับทางรถไฟสายตะวันออกเฉียงเหนือ ไปทางทิศตะวันตกเฉียงเหนือตามแนวทางหลวงแผ่นดินหมายเลข ๒๐๖๕ ระยะประมาณ ๓๘๐ เมตร

ถนนสาย ค ๒ เป็นถนนเดิมไม่ปรากฏชื่อที่กำหนดให้ขยายเขตทาง และถนนโครงการ กำหนดให้ก่อสร้างใหม่ เริ่มต้นจากแนวเขตผังเมืองรวมด้านตะวันตก ไปทางทิศตะวันออกเฉียงใต้ตามแนว ถนนเดิม ระยะประมาณ ๘๐๐ เมตร ไปทางทิศตะวันออกเฉียงใต้ ระยะประมาณ ๒๐๐ เมตร จนบรรจบกับถนนสาย ค ๑ ที่บริเวณห่างจากถนนสาย ค ๑ ตัดกับทางหลวงแผ่นดินหมายเลข ๒๒๓๓ ไปทางทิศตะวันออกเฉียงเหนือตามแนวถนนสาย ค ๑ ระยะประมาณ ๖๖๐ เมตร

ถนนสาย ค ๓ เป็นถนนเดิมกำหนดให้ขยายเขตทาง คือ ถนนพลรัตน์ และถนนเพลินจิตต์ เริ่มต้นจากถนนเมืองพล (ถนนสาย ข) ไปทางทิศเหนือและทิศตะวันออกเฉียงเหนือตามแนวถนนพลรัตน์ บรรจบกับถนนเสริมสวัสดิ์ และไปทางทิศตะวันออกเฉียงใต้ตามแนวถนนเพลินจิตต์ จนบรรจบกับ ทางหลวงแผ่นดินหมายเลข ๒ (ถนนมิตรภาพ)

ถนนสาย ค ๔ เป็นถนนเดิมกำหนดให้ขยายเขตทาง คือ ซอยพลรัตน์ เริ่มต้นจาก ทางรถไฟสายตะวันออกเฉียงเหนือ ไปทางทิศตะวันออกเฉียงใต้ตามแนวถนนเดิม จนบรรจบกับถนนพลรัตน์ (ถนนสาย ค ๓)

ถนนสาย ค ๕ เป็นถนนเดิมกำหนดให้ขยายเขตทาง คือ ถนนพาณิชย์เจริญ เริ่มต้นจาก ถนนพลรัตน์ (ถนนสาย ค ๓) ไปทางทิศตะวันออกเฉียงใต้ตามแนวถนนเดิม จนบรรจบกับทางหลวงแผ่นดิน หมายเลข ๒ (ถนนมิตรภาพ)

ถนนสาย ค ๖ เป็นถนนเดิมไม่ปรากฏชื่อที่กำหนดให้ขยายเขตทาง เริ่มต้นจากทางหลวงแผ่นดิน หมายเลข ๒ (ถนนมิตรภาพ) ไปทางทิศตะวันออกเฉียงใต้ตามแนวถนนเดิม ระยะประมาณ ๑,๒๐๐ เมตร จนบรรจบกับถนนไม่ปรากฏชื่อ

หมายเหตุ :- เหตุผลในการประกาศใช้กฎกระทรวงฉบับนี้ คือ โดยที่สมควรกำหนดให้ใช้บังคับผังเมืองรวมในท้องที่ตำบลเก่างิ้ว ตำบลโจดหนองแก ตำบลเมืองพล ตำบลโสกนกเต็น ตำบลเพ็กใหญ่ ตำบลลอมคอม ตำบลโนนข่า และตำบลหนองมะเชื้อ อำเภอพล จังหวัดขอนแก่น เพื่อใช้เป็นแนวทางในการพัฒนา และการดำรงรักษาเมืองและบริเวณที่เกี่ยวข้องหรือชนบท ในด้านการใช้ประโยชน์ในทรัพย์สิน การคมนาคมและการขนส่ง การสาธารณสุขปโภค บริการสาธารณะ และสภาพแวดล้อม ทั้งนี้ เพื่อให้บรรลุวัตถุประสงค์ของการผังเมือง และโดยที่มาตรา ๒๖ วรรคหนึ่ง แห่งพระราชบัญญัติการผังเมือง พ.ศ. ๒๕๑๘ ซึ่งแก้ไขเพิ่มเติมโดยพระราชบัญญัติการผังเมือง (ฉบับที่ ๔) พ.ศ. ๒๕๕๘ บัญญัติว่า การใช้บังคับผังเมืองรวมให้กระทำโดยกฎกระทรวง จึงจำเป็นต้องออกกฎกระทรวงนี้