



## กฎกระทรวง

ให้ใช้บังคับผังเมืองรวมชุมชนเนินมะปราง จังหวัดพิษณุโลก

พ.ศ. ๒๕๕๘

อาศัยอำนาจตามความในมาตรา ๕ แห่งพระราชบัญญัติการผังเมือง พ.ศ. ๒๕๑๘ และ  
มาตรา ๒๖ วรรคหนึ่ง แห่งพระราชบัญญัติการผังเมือง พ.ศ. ๒๕๑๘ ซึ่งแก้ไขเพิ่มเติมโดย  
พระราชบัญญัติการผังเมือง (ฉบับที่ ๓) พ.ศ. ๒๕๓๕ รัฐมนตรีว่าการกระทรวงมหาดไทยออกกฎกระทรวงไว้  
ดังต่อไปนี้

ข้อ ๑ กฎกระทรวงนี้ให้ใช้บังคับได้มีกำหนดห้าปี

ข้อ ๒ ให้ใช้บังคับผังเมืองรวม ในท้องที่ตำบลเนินมะปราง และตำบลบ้านน้อยชุ่มชื้นเหล็ก  
อำเภอเนินมะปราง จังหวัดพิษณุโลก ภายในแนวเขตตามแผนที่ท้ายกฎกระทรวงนี้

ข้อ ๓ การวางแผนและจัดทำผังเมืองรวมตามกฎกระทรวงนี้ มีวัตถุประสงค์เพื่อใช้เป็น  
แนวทางในการพัฒนา และการดำรงรักษาเมืองและบริเวณที่เกี่ยวข้องหรือชนบท ในด้านการใช้  
ประโยชน์ในทรัพย์สิน การคมนาคมและการขนส่ง การสาธารณสุขปโภค บริการสาธารณะ และ  
สภาพแวดล้อมในบริเวณแนวเขตตามข้อ ๒ ให้สอดคล้องกับการพัฒนาระบบเศรษฐกิจและสังคม  
ของประเทศตามแผนพัฒนาเศรษฐกิจและสังคมแห่งชาติ

ข้อ ๔ ผังเมืองรวมตามกฎกระทรวงนี้ มีนโยบายและมาตรการเพื่อจัดระบบ  
การใช้ประโยชน์ที่ดิน โครงข่ายคมนาคมขนส่งและบริการสาธารณะให้มีประสิทธิภาพ สามารถรองรับ  
และสอดคล้องกับการขยายตัวของชุมชนในอนาคต รวมทั้งส่งเสริมและพัฒนาเศรษฐกิจ  
โดยมีสาระสำคัญดังต่อไปนี้

(๑) ส่งเสริมและพัฒนาชุมชนเนินมะปรางให้เป็นศูนย์กลางการบริหาร การปกครอง  
การศึกษา การเกษตร การผลิต และการบริการเพื่อการเกษตร

(๒) ส่งเสริมและพัฒนาด้านที่อยู่อาศัยและพาณิชยกรรมให้สอดคล้องกับการขยายตัว  
ของชุมชนและระบบเศรษฐกิจ

(๓) ส่งเสริมและพัฒนาการบริการทางด้านสังคมและพื้นที่การเกษตร การสาธารณสุขปโภคและ  
สาธารณสุขการให้เพียงพอและได้มาตรฐาน

(๔) อนุรักษ์ทรัพยากรธรรมชาติและสิ่งแวดล้อม

ข้อ ๕ การใช้ประโยชน์ที่ดินภายในเขตผังเมืองรวม ให้เป็นไปตามแผนผังกำหนดการใช้ประโยชน์ที่ดินตามที่ได้จำแนกประเภท แผนผังแสดงโครงการคมนาคมและขนส่ง และรายการประกอบแผนผังทำยกฎกระทรวงนี้

ข้อ ๖ การใช้ประโยชน์ที่ดินตามแผนผังกำหนดการใช้ประโยชน์ที่ดินตามที่ได้จำแนกประเภททำยกฎกระทรวงนี้ ให้เป็นไปตามดังต่อไปนี้

(๑) ที่ดินในบริเวณหมายเลข ๑.๑ ถึงหมายเลข ๑.๑๗ ที่กำหนดไว้เป็นสีเหลือง ให้เป็นที่ดินประเภทที่อยู่อาศัยหนาแน่นน้อย

(๒) ที่ดินในบริเวณหมายเลข ๒.๑ ถึงหมายเลข ๒.๑๐ ที่กำหนดไว้เป็นสีส้ม ให้เป็นที่ดินประเภทที่อยู่อาศัยหนาแน่นปานกลาง

(๓) ที่ดินในบริเวณหมายเลข ๓.๑ ถึงหมายเลข ๓.๖ ที่กำหนดไว้เป็นสีแดง ให้เป็นที่ดินประเภทพาณิชยกรรมและที่อยู่อาศัยหนาแน่นมาก

(๔) ที่ดินในบริเวณหมายเลข ๔.๑ ถึงหมายเลข ๔.๒๗ ที่กำหนดไว้เป็นสีเขียว ให้เป็นที่ดินประเภทชนบทและเกษตรกรรม

(๕) ที่ดินในบริเวณหมายเลข ๕ ที่กำหนดไว้เป็นสีเขียวอ่อน ให้เป็นที่ดินประเภทที่โล่งเพื่อนันทนาการและการรักษาคุณภาพสิ่งแวดล้อม

(๖) ที่ดินในบริเวณหมายเลข ๖.๑ ถึงหมายเลข ๖.๓ ที่กำหนดไว้เป็นสีเขียวอ่อน มีเส้นทแยงสีขาว ให้เป็นที่ดินประเภทอนุรักษ์ป่าไม้

(๗) ที่ดินในบริเวณหมายเลข ๗.๑ ถึงหมายเลข ๗.๓ ที่กำหนดไว้เป็นสีเขียวมะกอก ให้เป็นที่ดินประเภทสถาบันการศึกษา

(๘) ที่ดินในบริเวณหมายเลข ๘.๑ ถึงหมายเลข ๘.๗ ที่กำหนดไว้เป็นสีเทาอ่อน ให้เป็นที่ดินประเภทสถาบันศาสนา

(๙) ที่ดินในบริเวณหมายเลข ๙.๑ ถึงหมายเลข ๙.๑๐ ที่กำหนดไว้เป็นสีน้ำเงิน ให้เป็นที่ดินประเภทสถาบันราชการ การสาธารณูปโภคและสาธารณูปการ

ข้อ ๗ ที่ดินประเภทที่อยู่อาศัยหนาแน่นน้อย ให้ใช้ประโยชน์ที่ดินเพื่อการอยู่อาศัย สถาบันราชการ การสาธารณูปโภคและสาธารณูปการเป็นส่วนใหญ่ สำหรับการ ใช้ประโยชน์ที่ดินเพื่อกิจการอื่น ให้ใช้ได้ไม่เกินร้อยละสิบห้าของที่ดินประเภทนี้ในแต่ละบริเวณ

ที่ดินประเภทนี้ ห้ามใช้ประโยชน์ที่ดินเพื่อกิจการตามที่กำหนด ดังต่อไปนี้

(๑) โรงงานทุกจำพวกตามกฎหมายว่าด้วยโรงงาน เว้นแต่โรงงานตามประเภท ชนิด และจำพวกที่กำหนดให้ดำเนินการได้ตามบัญชีทำยกฎกระทรวงนี้

(๒) คลังน้ำมันและสถานที่เก็บรักษาน้ำมัน ลักษณะที่สาม ตามกฎหมายว่าด้วยการควบคุม น้ำมันเชื้อเพลิง เพื่อการจำหน่าย

(๓) คลังก๊าซปิโตรเลียมเหลว สถานที่บรรจุก๊าซปิโตรเลียมเหลวประเภทโรงบรรจุ สถานที่บรรจุก๊าซปิโตรเลียมเหลวประเภทห้องบรรจุ และสถานที่เก็บรักษาก๊าซปิโตรเลียมเหลวประเภทโรงเก็บ ตามกฎหมายว่าด้วยการควบคุมน้ำมันเชื้อเพลิง

(๔) เลี้ยงม้า โค กระบือ สุกร สุนัข แพะ แกะ ห่าน เป็ด ไก่ ภูเขา กระจับปี่ หรือสัตว์ป่า ตามกฎหมายว่าด้วยการสงวนและคุ้มครองสัตว์ป่า เพื่อการค้า

(๕) เกษตรกรรมที่ใช้สารเคมีซึ่งก่อให้เกิดเหตุรำคาญตามกฎหมายว่าด้วยการสาธารณสุขหรือมลพิษต่อชุมชนหรือสิ่งแวดล้อมตามกฎหมายว่าด้วยการส่งเสริมและรักษาคุณภาพสิ่งแวดล้อมแห่งชาติ

(๖) สุสานและฌาปนสถานตามกฎหมายว่าด้วยสุสานและฌาปนสถาน

(๗) จัดสรรที่ดินเพื่อประกอบอุตสาหกรรม

(๘) จัดสรรที่ดินเพื่อประกอบพาณิชยกรรม

(๙) สถานสงเคราะห์หรือรับเลี้ยงสัตว์

(๑๐) โรงฆ่าสัตว์

(๑๑) ไซโลเก็บผลิตผลทางการเกษตร

(๑๒) สถานที่เก็บและลานตากผลิตผลทางการเกษตร

(๑๓) กำจัดมูลฝอยหรือสิ่งปฏิกูล

(๑๔) ซื่อขายหรือเก็บเศษวัสดุ

การใช้ประโยชน์ที่ดินประเภทนี้ ให้เป็นไปตามต่อไปนี้

(๑) ให้ดำเนินการหรือประกอบกิจการได้ในอาคารที่มีพื้นที่ทั้งหมดรวมกันไม่เกิน ๕๐๐ ตารางเมตร เว้นแต่เป็นการดำเนินการหรือประกอบกิจการโดยหน่วยงานของรัฐ

(๒) ที่ดินเพื่อประกอบพาณิชยกรรมประเภทค้าปลีกค้าส่ง ให้ดำเนินการหรือประกอบกิจการได้ในอาคารที่มีพื้นที่จำหน่ายสินค้าไม่เกิน ๒๐๐ ตารางเมตร

(๓) ให้มีที่ว่างไม่น้อยกว่าร้อยละสามสิบของแปลงที่ดินที่ยื่นขออนุญาต

(๔) ให้มีที่ว่างตามแนวขนานริมฝั่งตามสภาพธรรมชาติของลำคลองหรือแหล่งน้ำสาธารณะไม่น้อยกว่า ๖ เมตร และให้มีที่ว่างตามแนวขนานริมฝั่งตามสภาพธรรมชาติของลำรางสาธารณะไม่น้อยกว่า ๓ เมตร เว้นแต่เป็นการก่อสร้างเพื่อการคมนาคมทางน้ำหรือการสาธารณสุขประเภท

(๕) ที่ดินเพื่อการอยู่อาศัยประเภทอาคารชุด หอพัก หรืออาคารอยู่อาศัยรวม ให้มีระยะห่างจากริมฝั่งตามสภาพธรรมชาติของลำคลอง แหล่งน้ำสาธารณะ หรือลำรางสาธารณะไม่น้อยกว่า ๒๕ เมตร

ข้อ ๘ ที่ดินประเภทที่อยู่อาศัยหนาแน่นปานกลาง ให้ใช้ประโยชน์ที่ดินเพื่อการอยู่อาศัยสถาบันราชการ การสาธารณสุขประเภทและสาธารณูปการเป็นส่วนใหญ่ สำหรับการให้ประโยชน์ที่ดินเพื่อกิจการอื่น ให้ใช้ได้ไม่เกินร้อยละสิบห้าของที่ดินประเภทนี้ในแต่ละบริเวณ

ที่ดินประเภทนี้ ห้ามใช้ประโยชน์ที่ดินเพื่อกิจการตามที่กำหนด ดังต่อไปนี้

(๑) โรงงานทุกจำพวกตามกฎหมายว่าด้วยโรงงาน เว้นแต่โรงงานตามประเภท ชนิด และจำพวกที่กำหนดให้ดำเนินการได้ตามบัญชีท้ายกฎกระทรวงนี้

(๒) คลังน้ำมันและสถานที่เก็บรักษาน้ำมัน ลักษณะที่สาม ตามกฎหมายว่าด้วยการควบคุมน้ำมันเชื้อเพลิง เพื่อการจำหน่าย

(๓) คลังก๊าซปิโตรเลียมเหลว สถานที่บรรจุก๊าซปิโตรเลียมเหลวประเภทโรงบรรจุ สถานที่บรรจุก๊าซปิโตรเลียมเหลวประเภทห้องบรรจุ และสถานที่เก็บรักษาก๊าซปิโตรเลียมเหลวประเภทโรงเก็บ ตามกฎหมายว่าด้วยการควบคุมน้ำมันเชื้อเพลิง

(๔) เลี้ยงม้า โค กระบือ สุกร สุนัข แพะ แกะ ห่าน เป็ด ไก่ ฝูง กระจับปี่ หรือสัตว์ป่า ตามกฎหมายว่าด้วยการสงวนและคุ้มครองสัตว์ป่า เพื่อการค้า

(๕) เกษตรกรรมที่ใช้สารเคมีซึ่งก่อให้เกิดเหตุรำคาญตามกฎหมายว่าด้วยการสาธารณสุข หรือมลพิษต่อชุมชนหรือสิ่งแวดล้อมตามกฎหมายว่าด้วยการส่งเสริมและรักษาคุณภาพสิ่งแวดล้อมแห่งชาติ

(๖) สุสานและฌาปนสถานตามกฎหมายว่าด้วยสุสานและฌาปนสถาน

(๗) จัดสรรที่ดินเพื่อประกอบอุตสาหกรรม

(๘) จัดสรรที่ดินเพื่อประกอบพาณิชยกรรม

(๙) สถานสงเคราะห์หรือรับเลี้ยงสัตว์

(๑๐) โรงฆ่าสัตว์

(๑๑) ไซโลเก็บผลิตผลทางการเกษตร

(๑๒) สถานที่เก็บและลานตากผลิตผลทางการเกษตร

(๑๓) กำจัดมูลฝอยหรือสิ่งปฏิกูล

(๑๔) ซื่อขายหรือเก็บเศษวัสดุ

การใช้ประโยชน์ที่ดินประเภทนี้ ให้เป็นไปดังต่อไปนี้

(๑) ให้ดำเนินการหรือประกอบกิจการได้ในอาคารที่มีพื้นที่ทั้งหมดรวมกันไม่เกิน ๑,๐๐๐ ตารางเมตร

(๒) ที่ดินเพื่อประกอบพาณิชยกรรมประเภทค้าปลีกค้าส่ง ให้ดำเนินการหรือประกอบกิจการได้ในอาคารที่มีพื้นที่จำหน่ายสินค้าไม่เกิน ๒๐๐ ตารางเมตร

(๓) ให้มีที่ว่างไม่น้อยกว่าร้อยละสามสิบของแปลงที่ดินที่ยื่นขออนุญาต

(๔) ให้มีที่ว่างตามแนวนานริมฝั่งตามสภาพธรรมชาติของลำคลองหรือแหล่งน้ำสาธารณะไม่น้อยกว่า ๖ เมตร และให้มีที่ว่างตามแนวนานริมฝั่งตามสภาพธรรมชาติของลำรางสาธารณะไม่น้อยกว่า ๓ เมตร เว้นแต่เป็นการก่อสร้างเพื่อการคมนาคมทางน้ำหรือการสาธารณสุข

(๕) ที่ดินเพื่อการอยู่อาศัยประเภทอาคารชุด หอพัก หรืออาคารอยู่อาศัยรวม ให้มีระยะห่างจากริมฝั่งตามสภาพธรรมชาติของลำคลอง แหล่งน้ำสาธารณะ หรือลำรางสาธารณะไม่น้อยกว่า ๒๕ เมตร

ข้อ ๙ ที่ดินประเภทพาณิชยกรรมและที่อยู่อาศัยหนาแน่นมาก ให้ใช้ประโยชน์ที่ดินเพื่อพาณิชยกรรม การอยู่อาศัย สถาบันราชการ การสาธารณูปโภคและสาธารณูปการเป็นส่วนใหญ่ สำหรับการให้ประโยชน์ที่ดินเพื่อกิจการอื่น ให้ใช้ได้ไม่เกินร้อยละสิบของที่ดินประเภทนี้ในแต่ละบริเวณ

ที่ดินประเภทนี้ ห้ามใช้ประโยชน์ที่ดินเพื่อกิจการตามที่กำหนด ดังต่อไปนี้

(๑) โรงงานทุกจำพวกตามกฎหมายว่าด้วยโรงงาน เว้นแต่โรงงานตามประเภท ชนิด และจำพวกที่กำหนดให้ดำเนินการได้ตามบัญชีท้ายกฎกระทรวงนี้

(๒) คลังน้ำมันและสถานที่เก็บรักษาน้ำมัน ลักษณะที่สาม ตามกฎหมายว่าด้วยการควบคุมน้ำมันเชื้อเพลิง เพื่อการจำหน่าย

(๓) คลังก๊าซปิโตรเลียมเหลว สถานที่บรรจุก๊าซปิโตรเลียมเหลวประเภทโรงบรรจุ สถานที่บรรจุก๊าซปิโตรเลียมเหลวประเภทห้องบรรจุ และสถานที่เก็บรักษาก๊าซปิโตรเลียมเหลวประเภทโรงเก็บ ตามกฎหมายว่าด้วยการควบคุมน้ำมันเชื้อเพลิง

(๔) เลี้ยงม้า โค กระบือ สุกร สุนัข แพะ แกะ ห่าน เป็ด ไก่ ภูเขา จระเข้ หรือสัตว์ป่า ตามกฎหมายว่าด้วยการสงวนและคุ้มครองสัตว์ป่า เพื่อการค้า

(๕) เกษตรกรรมที่ใช้สารเคมีซึ่งก่อให้เกิดเหตุรำคาญตามกฎหมายว่าด้วยการสาธารณสุขหรือมลพิษต่อชุมชนหรือสิ่งแวดล้อมตามกฎหมายว่าด้วยการส่งเสริมและรักษาคุณภาพสิ่งแวดล้อมแห่งชาติ

(๖) สุสานและฌาปนสถานตามกฎหมายว่าด้วยสุสานและฌาปนสถาน

(๗) จัดสรรที่ดินเพื่อประกอบอุตสาหกรรม

(๘) จัดสรรที่ดินเพื่อประกอบพาณิชยกรรม

(๙) สถานสงเคราะห์หรือรับเลี้ยงสัตว์

(๑๐) โรงฆ่าสัตว์

(๑๑) ไซโลเก็บผลิตผลทางการเกษตร

(๑๒) สถานที่เก็บและลานตากผลิตผลทางการเกษตร

(๑๓) กำจัดมูลฝอยหรือสิ่งปฏิกูล

(๑๔) ซื่อขายหรือเก็บเศษวัสดุ

การใช้ประโยชน์ที่ดินประเภทนี้ ให้เป็นไปดังต่อไปนี้

(๑) ให้ดำเนินการหรือประกอบกิจการได้ในอาคารที่มีพื้นที่ทั้งหมดรวมกันไม่เกิน ๑,๐๐๐ ตารางเมตร

(๒) ที่ดินเพื่อประกอบพาณิชยกรรมประเภทค้าปลีกค้าส่ง ให้ดำเนินการหรือประกอบกิจการได้ในอาคารที่มีพื้นที่จำหน่ายสินค้าไม่เกิน ๒๐๐ ตารางเมตร

(๓) ให้มีที่ว่างไม่น้อยกว่าร้อยละสามสิบของแปลงที่ดินที่ยื่นขออนุญาต

(๔) ให้มีที่ว่างตามแนวขนานริมฝั่งตามสภาพธรรมชาติของลำคลองหรือแหล่งน้ำสาธารณะไม่น้อยกว่า ๖ เมตร และให้มีที่ว่างตามแนวขนานริมฝั่งตามสภาพธรรมชาติของลำรางสาธารณะไม่น้อยกว่า ๓ เมตร เว้นแต่เป็นการก่อสร้างเพื่อการคมนาคมทางน้ำหรือการสาธารณูปโภค

(๕) ที่ดินเพื่อการอยู่อาศัยประเภทอาคารชุด หอพัก หรืออาคารอยู่อาศัยรวม ให้มีระยะห่างจากริมฝั่งตามสภาพธรรมชาติของลำคลอง แหล่งน้ำสาธารณะ หรือลำรางสาธารณะไม่น้อยกว่า ๒๕ เมตร

ข้อ ๑๐ ที่ดินประเภทชนบทและเกษตรกรรม ให้ใช้ประโยชน์ที่ดินเพื่อเกษตรกรรม หรือเกี่ยวข้องกับเกษตรกรรม สถาบันราชการ การสาธารณูปโภคและสาธารณูปการเป็นส่วนใหญ่ สำหรับการใช้ประโยชน์ที่ดินเพื่อกิจการอื่น ให้ใช้ได้ไม่เกินร้อยละสิบของที่ดินประเภทนี้ในแต่ละบริเวณ

ที่ดินประเภทนี้ ห้ามใช้ประโยชน์ที่ดินเพื่อกิจการตามที่กำหนด ดังต่อไปนี้

(๑) โรงงานทุกจำพวกตามกฎหมายว่าด้วยโรงงาน เว้นแต่โรงงานตามประเภท ชนิด และจำพวกที่กำหนดให้ดำเนินการได้ตามบัญชีท้ายกฎกระทรวงนี้

(๒) คลังน้ำมันและสถานที่เก็บรักษาน้ำมัน ลักษณะที่สาม ตามกฎหมายว่าด้วยการควบคุม น้ำมันเชื้อเพลิง เพื่อการจำหน่าย

(๓) คลังก๊าซปิโตรเลียมเหลว สถานที่บรรจุก๊าซปิโตรเลียมเหลวประเภทโรงบรรจุ สถานที่บรรจุก๊าซปิโตรเลียมเหลวประเภทห้องบรรจุ และสถานที่เก็บรักษาก๊าซปิโตรเลียมเหลวประเภทโรงเก็บ ตามกฎหมายว่าด้วยการควบคุมน้ำมันเชื้อเพลิง

(๔) โรงแรมตามกฎหมายว่าด้วยโรงแรม

(๕) จัดสรรที่ดินเพื่อประกอบอุตสาหกรรม

(๖) จัดสรรที่ดินเพื่อประกอบพาณิชยกรรม

(๗) จัดสรรที่ดินเพื่อการอยู่อาศัย

(๘) การอยู่อาศัยหรือประกอบพาณิชยกรรมประเภทห้องแถว ตึกแถว หรือบ้านแถว

(๙) การอยู่อาศัยประเภทอาคารชุด หอพัก หรืออาคารอยู่อาศัยรวม

(๑๐) ซื่อขายหรือเก็บเศษวัสดุ เว้นแต่ที่มีระยะห่างจากริมเขตทางหลวงแผ่นดิน ทางหลวงชนบท ริมฝั่งลำคลองหรือแหล่งน้ำสาธารณะเกินกว่า ๓๐๐ เมตร

การใช้ประโยชน์ที่ดินประเภทนี้ ให้เป็นไปตามต่อไปนี้

(๑) ให้ดำเนินการหรือประกอบกิจการได้ในอาคารที่มีพื้นที่ทั้งหมดรวมกันไม่เกิน ๑,๐๐๐ ตารางเมตร และไม่ใช่อาคารสูง

(๒) ที่ดินเพื่อประกอบพาณิชยกรรมประเภทค้าปลีกค้าส่ง ให้ดำเนินการหรือประกอบกิจการได้ในอาคารที่มีพื้นที่จำหน่ายสินค้าไม่เกิน ๒๐๐ ตารางเมตร

(๓) ให้มีที่ว่างไม่น้อยกว่าร้อยละสามสิบของแปลงที่ดินที่ยื่นขออนุญาต

(๔) ให้มีที่ว่างตามแนวขนานริมเขตทางหลวงแผ่นดินไม่น้อยกว่า ๖ เมตร

(๕) ให้มีที่ว่างตามแนวขนานริมฝั่งตามสภาพธรรมชาติของลำคลองหรือแหล่งน้ำสาธารณะไม่น้อยกว่า ๖ เมตร และให้มีที่ว่างตามแนวขนานริมฝั่งตามสภาพธรรมชาติของลำรางสาธารณะไม่น้อยกว่า ๓ เมตร เว้นแต่เป็นการก่อสร้างเพื่อการคมนาคมทางน้ำหรือการสาธารณูปโภค

ข้อ ๑๑ ที่ดินประเภทที่โล่งเพื่อนันทนาการและการรักษาคุณภาพสิ่งแวดล้อมเฉพาะที่ดินซึ่งเป็นของรัฐ ให้ใช้ประโยชน์ที่ดินเพื่อนันทนาการหรือเกี่ยวข้องกับนันทนาการ การรักษาคุณภาพสิ่งแวดล้อม การก่อสร้างเพื่อการคมนาคมทางน้ำที่เป็นของรัฐ หรือสาธารณประโยชน์เท่านั้น

ที่ดินประเภทนี้ซึ่งเอกชนเป็นเจ้าของหรือผู้ครอบครองโดยชอบด้วยกฎหมาย ให้ใช้ประโยชน์ที่ดินเพื่อนันทนาการหรือเกี่ยวข้องกับนันทนาการ การรักษาคุณภาพสิ่งแวดล้อม เกษตรกรรม การอยู่อาศัย การท่องเที่ยว หรือสาธารณประโยชน์เท่านั้น

ที่ดินประเภทนี้ ห้ามใช้ประโยชน์ที่ดินเพื่อกิจการตามที่กำหนด ดังต่อไปนี้

- (๑) โรงงานทุกจำพวกตามกฎหมายว่าด้วยโรงงาน
- (๒) โรงแรมตามกฎหมายว่าด้วยโรงแรม
- (๓) จัดสรรที่ดินเพื่อประกอบอุตสาหกรรม
- (๔) จัดสรรที่ดินเพื่อประกอบพาณิชย์กรรม
- (๕) จัดสรรที่ดินเพื่อการอยู่อาศัย
- (๖) การอยู่อาศัยหรือประกอบพาณิชย์กรรมประเภทห้องแถว ตึกแถว หรือบ้านแถว
- (๗) การอยู่อาศัยประเภทอาคารชุด หอพัก หรืออาคารอยู่อาศัยรวม
- (๘) คลังสินค้าเพื่อการขายส่งหรือการผลิต
- (๙) สถานที่เก็บสินค้าซึ่งเป็นที่เก็บพักหรือขนถ่ายสินค้าหรือสิ่งของเพื่อประโยชน์ทางการค้า

หรืออุตสาหกรรม

- (๑๐) กำจัดมูลฝอยหรือสิ่งปฏิกูล
  - (๑๑) ซื่อขายหรือเก็บเศษวัสดุ
  - (๑๒) โรงซ่อม สร้าง หรือบริการยานพาหนะที่ขับเคลื่อนด้วยเครื่องยนต์ทุกชนิด
- การใช้ประโยชน์ที่ดินประเภทนี้ ให้เป็นไปดังต่อไปนี้

(๑) ให้ดำเนินการหรือประกอบกิจการได้ในอาคารที่มีพื้นที่ทั้งหมดรวมกันไม่เกิน ๕๐๐ ตารางเมตร และไม่ใช่อาคารสูง

(๒) ที่ดินเพื่อประกอบพาณิชย์กรรม ให้ดำเนินการหรือประกอบกิจการได้ในอาคารที่มีพื้นที่จำหน่ายสินค้าไม่เกิน ๑๕๐ ตารางเมตร

- (๓) ให้มีที่ว่างตามแนวนานริมฝั่งตามสภาพธรรมชาติของแหล่งน้ำสาธารณะไม่น้อยกว่า ๖ เมตร

ข้อ ๑๒ ที่ดินประเภทอนุรักษ์ป่าไม้ ให้ใช้ประโยชน์ที่ดินเพื่อการสงวนและคุ้มครอง ดูแลรักษาหรือบำรุงป่าไม้ สัตว์ป่า ต้นน้ำ ลำธาร และทรัพยากรธรรมชาติอื่น ๆ ตามมติคณะรัฐมนตรีและกฎหมายเกี่ยวกับการป่าไม้ การสงวนและคุ้มครองสัตว์ป่า และการส่งเสริมและรักษาคุณภาพสิ่งแวดล้อมแห่งชาติเท่านั้น

ที่ดินประเภทนี้ซึ่งเอกชนเป็นเจ้าของหรือผู้ครอบครองโดยชอบด้วยกฎหมาย การใช้ประโยชน์ที่ดินให้เป็นไปดังต่อไปนี้

(๑) ให้ใช้ประโยชน์ที่ดินเพื่อเกษตรกรรมหรือการอยู่อาศัยประเภทบ้านเดี่ยวที่มีขนาดพื้นที่อาคารไม่เกิน ๒๐๐ ตารางเมตร และมีใช้การจัดสรรที่ดิน

(๒) ให้มีที่ว่างไม่น้อยกว่าร้อยละสามสิบของแปลงที่ดินที่ยื่นขออนุญาต

(๓) ให้มีที่ว่างตามแนวขนานริมเขตทางหลวงแผ่นดินไม่น้อยกว่า ๖ เมตร

(๔) ให้มีที่ว่างตามแนวขนานริมฝั่งตามสภาพธรรมชาติของลำคลองหรือแหล่งน้ำสาธารณะไม่น้อยกว่า ๖ เมตร และให้มีที่ว่างตามแนวขนานริมฝั่งตามสภาพธรรมชาติของลำรางสาธารณะไม่น้อยกว่า ๓ เมตร เว้นแต่เป็นการก่อสร้างเพื่อการคมนาคมทางน้ำหรือการสาธารณูปโภค

ข้อ ๑๓ ที่ดินประเภทสถาบันการศึกษา ให้ใช้ประโยชน์ที่ดินเพื่อการศึกษาหรือเกี่ยวข้องกับการศึกษา สถาบันราชการ หรือสาธารณประโยชน์เท่านั้น

การใช้ประโยชน์ที่ดินประเภทนี้ ให้เป็นไปตามต่อไปนี้

(๑) ให้มีที่ว่างไม่น้อยกว่าร้อยละสามสิบของแปลงที่ดินที่ยื่นขออนุญาต

(๒) ให้มีที่ว่างตามแนวขนานริมเขตทางหลวงแผ่นดินไม่น้อยกว่า ๖ เมตร

ข้อ ๑๔ ที่ดินประเภทสถาบันศาสนา ให้ใช้ประโยชน์ที่ดินเพื่อการศึกษาหรือเกี่ยวข้องกับการศาสนา การศึกษา สถาบันราชการ หรือสาธารณประโยชน์เท่านั้น

การใช้ประโยชน์ที่ดินประเภทนี้ ให้เป็นไปตามต่อไปนี้

(๑) ให้มีที่ว่างไม่น้อยกว่าร้อยละสามสิบของแปลงที่ดินที่ยื่นขออนุญาต

(๒) ให้มีที่ว่างตามแนวขนานริมเขตทางหลวงแผ่นดินไม่น้อยกว่า ๖ เมตร

(๓) ให้มีที่ว่างตามแนวขนานริมฝั่งตามสภาพธรรมชาติของลำคลองหรือแหล่งน้ำสาธารณะไม่น้อยกว่า ๖ เมตร และให้มีที่ว่างตามแนวขนานริมฝั่งตามสภาพธรรมชาติของลำรางสาธารณะไม่น้อยกว่า ๓ เมตร เว้นแต่เป็นการก่อสร้างเพื่อการคมนาคมทางน้ำหรือการสาธารณูปโภค

ข้อ ๑๕ ที่ดินประเภทสถาบันราชการ การสาธารณูปโภคและสาธารณูปการ ให้ใช้ประโยชน์ที่ดินเพื่อกิจการของรัฐ กิจการเกี่ยวกับการสาธารณูปโภคและสาธารณูปการ หรือสาธารณประโยชน์เท่านั้น

การใช้ประโยชน์ที่ดินประเภทนี้ ให้เป็นไปตามต่อไปนี้

(๑) ให้มีที่ว่างไม่น้อยกว่าร้อยละสามสิบของแปลงที่ดินที่ยื่นขออนุญาต

(๒) ให้มีที่ว่างตามแนวขนานริมเขตทางหลวงแผ่นดินไม่น้อยกว่า ๖ เมตร

(๓) ให้มีที่ว่างตามแนวขนานริมฝั่งตามสภาพธรรมชาติของลำคลองหรือแหล่งน้ำสาธารณะไม่น้อยกว่า ๖ เมตร และให้มีที่ว่างตามแนวขนานริมฝั่งตามสภาพธรรมชาติของลำรางสาธารณะไม่น้อยกว่า ๓ เมตร เว้นแต่เป็นการก่อสร้างเพื่อการคมนาคมทางน้ำหรือการสาธารณูปโภค

ข้อ ๑๖ การใช้ประโยชน์ที่ดินในบริเวณแนวถนนสาย ก ๑ ถนนสาย ก ๒ ถนนสาย ก ๓ ถนนสาย ก ๔ ถนนสาย ก ๕ ถนนสาย ก ๖ ถนนสาย ข ๑ ถนนสาย ข ๒ และถนนสาย ข ๓ ตามแผนผังแสดงโครงการคมนาคมและขนส่งทำกฎกระทรวงนี้ ห้ามใช้ประโยชน์ที่ดินเพื่อกิจการอื่นนอกจากกิจการตามที่กำหนดดังต่อไปนี้



- (๑) การสร้างถนนหรือเกี่ยวข้องกับถนน และการสาธารณูปโภคและสาธารณูปการ
  - (๒) การสร้างรั้วหรือกำแพง
  - (๓) เกษตรกรรมหรือเกี่ยวข้องกับเกษตรกรรมที่มีความสูงของอาคารไม่เกิน ๙ เมตร หรือไม่ใช่อาคารขนาดใหญ่
- ข้อ ๑๗ ให้ผู้มีอำนาจหน้าที่ในการควบคุมการก่อสร้างอาคารหรือการประกอบกิจการในเขตผังเมืองรวมปฏิบัติกรให้เป็นไปตามกฎกระทรวงนี้

ให้ไว้ ณ วันที่ ๒๒ พฤษภาคม พ.ศ. ๒๕๕๘

พลเอก อนุพงษ์ เผ่าจินดา

รัฐมนตรีว่าการกระทรวงมหาดไทย

บัญชีท้ายกฎกระทรวงให้ใช้บังคับผังเมืองรวมชุมชนเนินมะปราง จังหวัดพิษณุโลก

พ.ศ. ๒๕๕๘

ลำดับที่	ประเภทหรือชนิดของโรงงาน	ที่ดินประเภท													
		พาณิชยกรรมและที่อยู่อาศัย หนาแน่นมาก			ที่อยู่อาศัย หนาแน่นปานกลาง			ที่อยู่อาศัย หนาแน่นน้อย			ชนบทและเกษตรกรรม				
		โรงงานจำพวกที่			โรงงานจำพวกที่			โรงงานจำพวกที่			โรงงานจำพวกที่				
		๑	๒	๓	๑	๒	๓	๑	๒	๓	๑	๒	๓		
๒	โรงงานประกอบกิจการเกี่ยวกับผลิตผลเกษตรกรรม อย่างใดอย่างหนึ่ง หรือหลายอย่าง ดังต่อไปนี้ (๑) การต้ม นึ่ง หรืออบพืชหรือเมล็ดพืช (๒) การกะเทาะเมล็ดหรือเปลือกเมล็ดพืช (๓) การหีบหรืออัดฝ้าย หรือการปั่นหรืออัดนุ่น (๔) การเก็บรักษาหรือลำเลียงพืช เมล็ดพืช หรือผลิตผลจากพืชในไซโล โกดัง หรือคลังสินค้า (๕) การบด ปั่น หรือย่อยส่วนต่างๆ ของพืชซึ่งมีไซเมล็ดพืชหรือหัวพืช (๖) การเพาะเชื้อเห็ด กลัวยไม้ หรือถั่วงอก (๗) การร่อน ล้าง คัด หรือแยกขนาดหรือคุณภาพของผลิตผลเกษตรกรรม (๘) การฟักไข่โดยใช้ตู้อบ														
														ได้	
															ได้
															ได้
															ได้
															ได้
															ได้
															ได้
															ได้
															ได้
๔	โรงงานประกอบกิจการเกี่ยวกับสัตว์ซึ่งมีไข่สัตว์น้ำ อย่างใดอย่างหนึ่ง หรือหลายอย่าง ดังต่อไปนี้ (๑) การถนอมเนื้อสัตว์โดยวิธีอบ ร่มควัน ใส่เกลือ ดอง ตากแห้ง หรือทำให้เยือกแข็งโดยฉับพลันหรือเหือดแห้ง (๒) การทำผลิตภัณฑ์จากไข่เพื่อใช้ประกอบเป็นอาหาร เช่น ไข่เค็ม ไข่เยี่ยวม้า ไข่ผง ไข่เหลวเยือกแข็ง หรือไข่เหลวแช่เย็น														
														ได้	
													ได้	ได้	

ลำดับที่	ประเภทหรือชนิดของโรงงาน	ที่ดินประเภท													
		พาณิชยกรรมและที่อยู่อาศัย หนาแน่นมาก			ที่อยู่อาศัย หนาแน่นปานกลาง			ที่อยู่อาศัย หนาแน่นน้อย			ชนบทและเกษตรกรรม				
		โรงงานจำพวกที่			โรงงานจำพวกที่			โรงงานจำพวกที่			โรงงานจำพวกที่				
		๑	๒	๓	๑	๒	๓	๑	๒	๓	๑	๒	๓		
๖	โรงงานประกอบกิจการเกี่ยวกับสัตว์น้ำ อย่างใดอย่างหนึ่งหรือหลายอย่าง ดังต่อไปนี้ (๒) การถนอมสัตว์น้ำโดยวิธีอบ ร่มควัน ใส่เกลือ ดอง ตากแห้ง หรือทำให้เยือกแข็งโดยฉับพลันหรือเหือดแห้ง									ได้			ได้	ได้	
๘	โรงงานประกอบกิจการเกี่ยวกับผัก พืช หรือผลไม้ อย่างใดอย่างหนึ่ง หรือหลายอย่าง ดังต่อไปนี้ (๑) การทำอาหารหรือเครื่องดื่มจากผัก พืช หรือผลไม้ และบรรจุใน ภาชนะที่ผนึกและอากาศเข้าไม่ได้	ได้			ได้					ได้			ได้	ได้	ได้
	(๒) การถนอมผัก พืช หรือผลไม้โดยวิธีกวน ตากแห้ง ดอง หรือทำให้ เยือกแข็งโดยฉับพลันหรือเหือดแห้ง									ได้			ได้	ได้	
๙	โรงงานประกอบกิจการเกี่ยวกับเมล็ดพืชหรือหัวพืช อย่างใดอย่างหนึ่ง หรือหลายอย่าง ดังต่อไปนี้ (๑) การสี ฝัด หรือขัดข้าว									ได้	ได้		ได้	ได้	ได้
	(๒) การทำแป้ง												ได้	ได้	
	(๓) การป่นหรือบดเมล็ดพืชหรือหัวพืช												ได้	ได้	
	(๔) การผลิตอาหารสำเร็จรูปจากเมล็ดพืชหรือหัวพืช	ได้			ได้					ได้			ได้	ได้	
	(๖) การบดหัวพืชหรือทำหัวพืชให้เป็นเส้น แฉก หรือแท่ง												ได้	ได้	

ลำดับที่	ประเภทหรือชนิดของโรงงาน	ที่ดินประเภท										
		พาณิชยกรรมและที่อยู่อาศัย			ที่อยู่อาศัย			ที่อยู่อาศัย			ชนบทและเกษตรกรรม	
		หนาแน่นมาก			หนาแน่นปานกลาง			หนาแน่นน้อย				
		โรงงานจำพวกที่			โรงงานจำพวกที่			โรงงานจำพวกที่			โรงงานจำพวกที่	
๑	๒	๓	๑	๒	๓	๑	๒	๓	๑	๒	๓	
๑๐	โรงงานประกอบกิจการเกี่ยวกับอาหารจากแป้ง อย่างเป็นใดอย่างหนึ่งหรือหลายอย่าง ดังต่อไปนี้											
	(๑) การทำขนมปังหรือขนมเค้ก	ได้			ได้	ได้		ได้	ได้		ได้	ได้
	(๒) การทำขนมปังกรอบหรือขนมอบแห้ง	ได้			ได้	ได้		ได้	ได้		ได้	ได้
	(๓) การทำผลิตภัณฑ์อาหารจากแป้งเป็นเส้น เม็ด หรือชิ้น						ได้			ได้	ได้	
๑๑	โรงงานประกอบกิจการเกี่ยวกับน้ำตาลซึ่งทำจากอ้อย ปืช หญ้าหวาน หรือพืชอื่นที่ให้ความหวาน อย่างเป็นใดอย่างหนึ่งหรือหลายอย่าง ดังต่อไปนี้											
	(๑) การทำน้ำเชื่อม							ได้			ได้	
	(๗) การทำน้ำตาลจากน้ำหวานของต้นมะพร้าว ต้นตาลโตนด หรือพืชอื่น ๆ ซึ่งมีไซอ้อย							ได้			ได้	
๑๒	โรงงานประกอบกิจการเกี่ยวกับชา กาแฟ โกโก้ ช็อกโกแลต หรือขนมหวาน อย่างเป็นใดอย่างหนึ่งหรือหลายอย่าง ดังต่อไปนี้											
	(๑) การทำใบชาแห้งหรือใบชาผง							ได้	ได้		ได้	ได้
	(๒) การคั่ว บด หรือปั่นกาแฟหรือการทำกาแฟผง								ได้			ได้
	(๓) การทำโกโก้ผงหรือขนมจากโกโก้						ได้			ได้		
	(๔) การทำช็อกโกแลต ช็อกโกแลตผง หรือขนมจากช็อกโกแลต						ได้			ได้		
	(๕) การทำแก๊กฮวยผง ชิงผง หรือเครื่องตีมนิดผงจากพืชอื่น ๆ						ได้			ได้		
	(๖) การทำมะขามอัดเม็ด มะนาวอัดเม็ด หรือผลไม้อัดเม็ด						ได้			ได้	ได้	
(๗) การเชื่อมหรือแช่ผลไม้หรือเปลือกผลไม้ หรือการเคลือบผลไม้ หรือเปลือกผลไม้ด้วยน้ำตาล						ได้			ได้	ได้		

ลำดับที่	ประเภทหรือชนิดของโรงงาน	ที่ดินประเภท											
		พาณิชยกรรมและที่อยู่อาศัย หนาแน่นมาก			ที่อยู่อาศัย หนาแน่นปานกลาง			ที่อยู่อาศัย หนาแน่นน้อย			ชนบทและเกษตรกรรม		
		โรงงานจำพวกที่			โรงงานจำพวกที่			โรงงานจำพวกที่			โรงงานจำพวกที่		
		๑	๒	๓	๑	๒	๓	๑	๒	๓	๑	๒	๓
	(๘) การอบหรือคั่วถั่วหรือเมล็ดผลไม้ (Nuts) หรือการเคลือบถั่ว หรือเมล็ดผลไม้ (Nuts) ด้วยน้ำตาล กาแฟ โกโก้ หรือช็อกโกแลต				ได้			ได้			ได้	ได้	
	(๑๐) การทำลูกกวาดหรือทอฟฟี่				ได้			ได้			ได้	ได้	
	(๑๑) การทำไอศกรีม				ได้	ได้		ได้	ได้		ได้	ได้	
๑๓	โรงงานประกอบกิจการเกี่ยวกับเครื่องปรุงหรือเครื่องประกอบอาหาร อย่างใดอย่างหนึ่งหรือหลายอย่าง ดังต่อไปนี้												
	(๖) การทำน้ำมันสลัด							ได้			ได้	ได้	
	(๗) การบดหรือป่นเครื่องเทศ				ได้			ได้			ได้	ได้	
	(๘) การทำพริกป่น พริกไทยป่น หรือเครื่องแกง				ได้			ได้			ได้	ได้	
๑๔	โรงงานประกอบกิจการเกี่ยวกับการทำน้ำแข็ง หรือตัด ซอย บด หรือย่อยน้ำแข็ง					ได้			ได้			ได้	
๒๐	โรงงานประกอบกิจการเกี่ยวกับน้ำดื่ม เครื่องดื่มที่ไม่มีแอลกอฮอล์ น้ำอัดลม หรือน้ำแร่ อย่างใดอย่างหนึ่งหรือหลายอย่าง ดังต่อไปนี้												
	(๑) การทำน้ำดื่ม	ได้	ได้		ได้	ได้		ได้	ได้		ได้	ได้	ได้
	(๒) การทำเครื่องดื่มที่ไม่มีแอลกอฮอล์		ได้			ได้			ได้			ได้	
	(๔) การทำน้ำแร่				ได้	ได้		ได้	ได้		ได้	ได้	
๒๑	โรงงานประกอบกิจการเกี่ยวกับยาสูบ ยาอัด ยาเส้น ยาเคี้ยว หรือยานัตถ์ อย่างใดอย่างหนึ่งหรือหลายอย่าง ดังต่อไปนี้												
	(๓) การทำยาอัด ยาเส้น ยาเส้นปรุง หรือยาเคี้ยว								ได้			ได้	
	(๔) การทำยานัตถ์								ได้			ได้	

ลำดับที่	ประเภทหรือชนิดของโรงงาน	ที่ดินประเภท													
		พาณิชยกรรมและที่อยู่อาศัย หนาแน่นมาก			ที่อยู่อาศัย หนาแน่นปานกลาง			ที่อยู่อาศัย หนาแน่นน้อย			ชนบทและเกษตรกรรม				
		โรงงานจำพวกที่			โรงงานจำพวกที่			โรงงานจำพวกที่			โรงงานจำพวกที่				
		๑	๒	๓	๑	๒	๓	๑	๒	๓	๑	๒	๓		
๒๒	โรงงานประกอบกิจการเกี่ยวกับสิ่งทอ ด้าย หรือเส้นใยซึ่งมิใช่ใยหิน (Asbestos) อย่างใดอย่างหนึ่งหรือหลายอย่าง ดังต่อไปนี้ (๒) การทอหรือการเตรียมเส้นด้ายยืนสำหรับการทอ									ได้	ได้		ได้	ได้	
๒๓	โรงงานประกอบกิจการเกี่ยวกับผลิตภัณฑ์จากสิ่งทอซึ่งมิใช่เครื่องนุ่งห่ม อย่างใดอย่างหนึ่งหรือหลายอย่าง ดังต่อไปนี้ (๑) การทำผลิตภัณฑ์จากสิ่งทอเป็นเครื่องใช้ในบ้าน (๒) การทำถุงหรือกระสอบซึ่งมิใช่ถุงหรือกระสอบพลาสติก (๓) การทำผลิตภัณฑ์จากผ้าใบ (๔) การตกแต่งหรือเย็บปักถักร้อยสิ่งทอ														
		ได้	ได้		ได้	ได้		ได้	ได้	ได้	ได้	ได้	ได้		
		ได้			ได้			ได้	ได้		ได้	ได้			
		ได้			ได้			ได้	ได้		ได้	ได้			
๒๔	โรงงานถักผ้า ผ้าลูกไม้ หรือเครื่องนุ่งห่มด้วยด้ายหรือเส้นใย หรือพอกย้อมสี หรือแต่งสำเร็จผ้า ผ้าลูกไม้ หรือเครื่องนุ่งห่มที่ถักด้วยด้ายหรือเส้นใย				ได้				ได้	ได้		ได้	ได้		
๒๕	โรงงานผลิตเส้นหรือพรมด้วยวิธีทอ สาน ถัก หรือผูกให้เป็นปุยซึ่งมิใช่เส้นหรือพรมที่ทำด้วยยางหรือพลาสติกหรือพรมน้ำมัน				ได้				ได้	ได้		ได้	ได้		
๒๖	โรงงานประกอบกิจการเกี่ยวกับเชือก ตาข่าย แห หรืออวน อย่างใดอย่างหนึ่งหรือหลายอย่าง ดังต่อไปนี้ (๑) การผลิตเชือก (๒) การผลิต ประกอบ หรือซ่อมแซมตาข่าย แห หรืออวน และรวมถึงชิ้นส่วนหรืออุปกรณ์ของผลิตภัณฑ์ดังกล่าว														
										ได้			ได้		
		ได้			ได้				ได้	ได้		ได้	ได้		

ลำดับที่	ประเภทหรือชนิดของโรงงาน	ที่ดินประเภท												
		พาณิชยกรรมและที่อยู่อาศัย หนาแน่นมาก			ที่อยู่อาศัย หนาแน่นปานกลาง			ที่อยู่อาศัย หนาแน่นน้อย			ชนบทและเกษตรกรรม			
		โรงงานจำพวกที่			โรงงานจำพวกที่			โรงงานจำพวกที่			โรงงานจำพวกที่			
		๑	๒	๓	๑	๒	๓	๑	๒	๓	๑	๒	๓	
๒๘	โรงงานประกอบกิจการเกี่ยวกับเครื่องแต่งกายซึ่งมีไซรองเท้า ใดๆ อย่างหนึ่งหรือหลายอย่าง ดังต่อไปนี้ (๑) การตัดหรือเย็บเครื่องนุ่งห่ม เข็มขัด ผ้าเช็ดหน้า ผ้าพันคอ เนกไท หุกระต่าย ปลอกแขน ถุงมือ ถุงเท้าจากผ้า หนังสือตัว ขนสัตว์ หรือวัสดุอื่น	ได้	ได้		ได้	ได้		ได้	ได้		ได้	ได้	ได้	
	(๒) การทำหมวก	ได้	ได้		ได้	ได้		ได้	ได้		ได้	ได้	ได้	
๓๓	โรงงานผลิตรองเท้าหรือชิ้นส่วนของรองเท้าซึ่งมีได้ทำจากไม้ ยางอบแข็ง ยางอัดเข้ารูป หรือพลาสติกอัดเข้ารูป	ได้			ได้			ได้	ได้		ได้	ได้	ได้	
๓๕	โรงงานผลิตภาชนะบรรจุหรือเครื่องใช้จากไม้ไผ่ หวาย ฟาง อ้อ กก หรือผักตบชวา							ได้	ได้		ได้	ได้	ได้	
๓๖	โรงงานประกอบกิจการเกี่ยวกับผลิตภัณฑ์จากไม้หรือไม้ก๊อก อย่างใดอย่างหนึ่งหรือหลายอย่าง ดังต่อไปนี้ (๓) การแกะสลักไม้								ได้	ได้		ได้	ได้	ได้
	(๕) การทำผลิตภัณฑ์จากไม้ก๊อก								ได้			ได้	ได้	
๔๑	โรงงานประกอบกิจการเกี่ยวกับ (๑) การพิมพ์ การทำแฟ้มเก็บเอกสาร การเย็บเล่ม ทำปก หรือตกแต่ง สิ่งพิมพ์	ได้			ได้			ได้	ได้		ได้	ได้	ได้	

ลำดับที่	ประเภทหรือชนิดของโรงงาน	ที่ดินประเภท												
		พาณิชยกรรมและที่อยู่อาศัย หนาแน่นมาก			ที่อยู่อาศัย หนาแน่นปานกลาง			ที่อยู่อาศัย หนาแน่นน้อย			ชนบทและเกษตรกรรม			
		โรงงานจำพวกที่			โรงงานจำพวกที่			โรงงานจำพวกที่			โรงงานจำพวกที่			
		๑	๒	๓	๑	๒	๓	๑	๒	๓	๑	๒	๓	
๕๓	โรงงานประกอบกิจการเกี่ยวกับผลิตภัณฑ์พลาสติก อย่างใดอย่างหนึ่ง หรือหลายอย่าง ดังต่อไปนี้ (๑) การทำเครื่องมือ เครื่องใช้ เครื่องเรือน หรือเครื่องประดับ และรวมถึง ชิ้นส่วนของผลิตภัณฑ์ดังกล่าว ..... (๒) การทำเสื่อหรือพรม ..... (๔) การทำภาชนะบรรจุ เช่น ถังหรือกระสอบ								ได้			ได้	ได้	
										ได้			ได้	
										ได้			ได้	ได้
๕๕	โรงงานผลิตผลิตภัณฑ์เครื่องกระเบื้องเคลือบ เครื่องปั้นดินเผา หรือ เครื่องดินเผา และรวมถึงการเตรียมวัสดุเพื่อการดังกล่าว				ได้				ได้	ได้		ได้	ได้	
๕๖	โรงงานผลิตอิฐ กระเบื้อง หรือท่อสำหรับใช้ในการก่อสร้างบ้านหลอมโลหะ กระเบื้องประดับ (Architectural Terracotta) ร่องในเตาไฟ ท่อหรือ ยอดปล่องไฟ หรือวัตถุทนไฟจากดินเหนียว								ได้	ได้		ได้	ได้	
๕๘	โรงงานประกอบกิจการเกี่ยวกับผลิตภัณฑ์โลหะ อย่างใดอย่างหนึ่ง หรือหลายอย่าง ดังต่อไปนี้ (๑) การทำผลิตภัณฑ์คอนกรีต ผลิตภัณฑ์คอนกรีตผสม ผลิตภัณฑ์ยิปซัม หรือผลิตภัณฑ์ปูนปลาสเตอร์									ได้			ได้	
๖๒	โรงงานดัดแปลงหรือซ่อมแซมเครื่องเรือนหรือเครื่องตกแต่งภายในอาคาร ที่ทำจากโลหะหรือโลหะเป็นส่วนใหญ่ และรวมถึงส่วนประกอบหรืออุปกรณ์ ของเครื่องเรือนหรือเครื่องตกแต่งดังกล่าว									ได้			ได้	



ลำดับที่	ประเภทหรือชนิดของโรงงาน	ที่ดินประเภท												
		พาณิชยกรรมและที่อยู่อาศัย หนาแน่นมาก			ที่อยู่อาศัย หนาแน่นปานกลาง			ที่อยู่อาศัย หนาแน่นน้อย			ชนบทและเกษตรกรรม			
		โรงงานจำพวกที่			โรงงานจำพวกที่			โรงงานจำพวกที่			โรงงานจำพวกที่			
		๑	๒	๓	๑	๒	๓	๑	๒	๓	๑	๒	๓	
๖๓	โรงงานประกอบกิจการเกี่ยวกับผลิตภัณฑ์โลหะสำหรับการก่อสร้าง หรือติดตั้ง อย่างใดอย่างหนึ่งหรือหลายอย่าง ดังต่อไปนี้ (๒) การทำส่วนประกอบสำหรับการก่อสร้างอาคาร (๓) การทำส่วนประกอบสำหรับการต่อเรือ													
								ได้			ได้	ได้		
								ได้			ได้	ได้		
๖๔	โรงงานประกอบกิจการเกี่ยวกับผลิตภัณฑ์โลหะ อย่างใดอย่างหนึ่ง หรือหลายอย่าง ดังต่อไปนี้ (๑) การทำภาชนะบรรจุ (๔) การทำเครื่องใช้เล็กๆ จากโลหะ (ไม่มีการชุบหล่อ) (๑๓) การกลึง เจาะ คิวาน กัด ไส เจียน หรือเชื่อมโลหะทั่วไป													
											ได้			
											ได้	ได้		
										ได้	ได้			
๖๕	โรงงานดัดแปลงหรือซ่อมแซมเครื่องยนต์ เครื่องกังหัน และรวมถึง ส่วนประกอบหรืออุปกรณ์ของเครื่องยนต์หรือเครื่องกังหันดังกล่าว										ได้	ได้		
๖๖	โรงงานดัดแปลงหรือซ่อมแซมเครื่องจักรสำหรับการกลึงกรรม หรือการเลื่อยสัตว์ และรวมถึงส่วนประกอบหรืออุปกรณ์ของเครื่องจักร ดังกล่าว										ได้	ได้	ได้	
๖๗	โรงงานประกอบกิจการเกี่ยวกับเครื่องจักร ส่วนประกอบ หรืออุปกรณ์ของ เครื่องจักรสำหรับประดิษฐ์โลหะหรือไม้ อย่างใดอย่างหนึ่งหรือหลายอย่าง ดังต่อไปนี้ (๑) การทำ ดัดแปลง หรือซ่อมแซมเครื่องจักรสำหรับโรงเลื่อย ไส ทำเครื่องเรือนหรือทำไม้วีเนียร์													
												ได้	ได้	

ลำดับที่	ประเภทหรือชนิดของโรงงาน	ที่ดินประเภท											
		พาณิชยกรรมและที่อยู่อาศัย หนาแน่นมาก			ที่อยู่อาศัย หนาแน่นปานกลาง			ที่อยู่อาศัย หนาแน่นน้อย			ชนบทและเกษตรกรรม		
		โรงงานจำพวกที่			โรงงานจำพวกที่			โรงงานจำพวกที่			โรงงานจำพวกที่		
		๑	๒	๓	๑	๒	๓	๑	๒	๓	๑	๒	๓
	(๒) การทำ ดัดแปลง หรือซ่อมแซมเครื่องกลึง เครื่องคว้าน เครื่องเจาะ เครื่องกัด (Milling Machines) เครื่องเจียน เครื่องตัด (Shearing Machines) หรือเครื่องไส (Shaping Machines)							ได้			ได้	ได้	
	(๓) การทำ ดัดแปลง หรือซ่อมแซมเครื่องเลื่อยตัดโลหะด้วยเครื่องยนต์ หรือเครื่องขัด							ได้			ได้	ได้	
	(๔) การทำ ดัดแปลง หรือซ่อมแซมเครื่องทุบโลหะ (Drop Forges or Forging Machines)							ได้			ได้	ได้	
	(๕) การทำ ดัดแปลง หรือซ่อมแซมเครื่องรีดโลหะ เครื่องอัดโลหะ หรือเครื่องดึงรีดโลหะ							ได้			ได้	ได้	
	(๖) การทำ ดัดแปลง หรือซ่อมแซมเครื่องตีรีด เครื่องทำให้หลอมละลาย หรือเชื่อมโดยไม่ใช้ไฟฟ้า							ได้			ได้	ได้	
	(๗) การทำ ดัดแปลง หรือซ่อมแซมแบบ (Dies) หรือเครื่องจับ (Jigs) สำหรับใช้กับเครื่องมือกล							ได้			ได้	ได้	
	(๘) การทำส่วนประกอบหรืออุปกรณ์สำหรับเครื่องจักรตาม (๑) ถึง (๗)							ได้			ได้	ได้	
๖๙	โรงงานดัดแปลงหรือซ่อมแซมเครื่องคำนวณ เครื่องทำบัญชี เครื่องจักร สำหรับระบบบัตรเจาะ เครื่องจักรสำหรับใช้ในการคำนวณชนิดดีดิจิทัล หรือชนิดอนาล็อก หรือเครื่องอิเล็กทรอนิกส์สำหรับปฏิบัติกับข้อมูล ที่เกี่ยวข้องกันหรืออุปกรณ์ (Digital or Analog Computers or Associated	ได้			ได้			ได้	ได้		ได้	ได้	

ลำดับที่	ประเภทหรือชนิดของโรงงาน	ที่ดินประเภท													
		พาณิชยกรรมและที่อยู่อาศัย			ที่อยู่อาศัย			ที่อยู่อาศัย			ชนบทและเกษตรกรรม				
		หนาแน่นมาก			หนาแน่นปานกลาง			หนาแน่นน้อย							
		โรงงานจำพวกที่			โรงงานจำพวกที่			โรงงานจำพวกที่			โรงงานจำพวกที่				
			๑	๒	๓	๑	๒	๓	๑	๒	๓	๑	๒	๓	
	Electronic Data Processing Equipment or Accessories) เครื่องรวมราคาของขาย (Cash Registers) เครื่องพิมพ์ดีด เครื่องซึ่งมีไมโครเครื่องซึ่งใช้ในห้องทดลองวิทยาศาสตร์ เครื่องอัดสำเนาซึ่งมีไมโครเครื่องอัดสำเนาด้วยการถ่ายภาพ และรวมถึงส่วนประกอบหรืออุปกรณ์ของผลิตภัณฑ์ดังกล่าว														
๗๐	โรงงานดัดแปลงหรือซ่อมแซมเครื่องสูบน้ำ เครื่องอัดอากาศหรือก๊าซ เครื่องเป่าลม เครื่องปรับหรือถ่ายเทอากาศ เครื่องโปรยน้ำดับไฟ ตู้เย็นหรือเครื่องประกอบตู้เย็น เครื่องขายสินค้าอัตโนมัติ เครื่องล้าง ชัก ชักแห้งหรือรีดผ้า เครื่องเย็บ เครื่องส่งกำลังกล เครื่องยก บันจัน ลิฟต์ บันไดเลื่อน รถบรรทุก รถแทรกเตอร์ รถพ่วงสำหรับการอุตสาหกรรม รถยกซ้อนของ (Stackers) เตาไฟหรือเตาอบสำหรับการอุตสาหกรรมหรือสำหรับใช้ในบ้านแต่ผลิตภัณฑ์นั้นต้องไม่ใช้พลังงานไฟฟ้า และรวมถึงส่วนประกอบหรืออุปกรณ์ของผลิตภัณฑ์ดังกล่าว	ได้			ได้			ได้	ได้		ได้	ได้			
๗๑	โรงงานดัดแปลงหรือซ่อมแซมเครื่องจักรหรือผลิตภัณฑ์ที่ระบุไว้ในลำดับที่ ๗๐ เฉพาะที่ใช้ไฟฟ้า เครื่องยนต์ไฟฟ้า เครื่องกำเนิดไฟฟ้า หม้อแปลงแรงไฟฟ้า เครื่องสับหรือบังคับไฟฟ้า เครื่องใช้สำหรับแผงไฟฟ้า เครื่องเปลี่ยนทางไฟฟ้า เครื่องส่งหรือจำหน่ายไฟฟ้า เครื่องสำหรับใช้บังคับไฟฟ้า หรือเครื่องเชื่อมไฟฟ้า				ได้			ได้	ได้		ได้	ได้			

ลำดับที่	ประเภทหรือชนิดของโรงงาน	ที่ดินประเภท											
		พาณิชยกรรมและที่อยู่อาศัย หนาแน่นมาก			ที่อยู่อาศัย หนาแน่นปานกลาง			ที่อยู่อาศัย หนาแน่นน้อย			ชนบทและเกษตรกรรม		
		โรงงานจำพวกที่			โรงงานจำพวกที่			โรงงานจำพวกที่			โรงงานจำพวกที่		
		๑	๒	๓	๑	๒	๓	๑	๒	๓	๑	๒	๓
๗๒	โรงงานตัดแปลงหรือซ่อมแซมเครื่องรับวิทยุ เครื่องรับโทรทัศน์ เครื่องกระจายเสียงหรือบันทึกเสียง เครื่องเล่นแผ่นเสียง เครื่องบันทึกคำบอก เครื่องบันทึกเสียงด้วยเทป เครื่องเล่นหรือเครื่องบันทึกแถบภาพ (วีดิทัศน์) แผ่นเสียง เทปแม่เหล็กที่ได้บันทึกเสียงแล้ว เครื่องโทรศัพท์ หรือโทรเลขชนิดมีสายหรือไม่มีสาย เครื่องส่งวิทยุ เครื่องส่งโทรทัศน์ เครื่องรับส่งสัญญาณหรือจับสัญญาณ เครื่องเรดาร์ ผลิตภัณฑ์ที่เป็นตัวกึ่งนำ หรือตัวกึ่งนำชนิดไวที่เกี่ยวข้อ (Semi - Conductor or Related Sensitive Semi - Conductor Devices) คาปาซิเตอร์หรือคอนเดนเซอร์อิเล็กทรอนิกส์ ชนิดคงที่หรือเปลี่ยนแปลงได้ (Fixed or Variable Electronic Capacitors or Condensers) เครื่องหรือหลอดเรดิโอกราฟ เครื่องหรือหลอดฟลูโรสโคป หรือเครื่องหรือหลอดเอกซเรย์ และรวมถึงการผลิตอุปกรณ์หรือชิ้นส่วน สำหรับใช้กับเครื่องอิเล็กทรอนิกส์ดังกล่าว	ได้			ได้			ได้	ได้		ได้	ได้	
๗๓	โรงงานผลิต ประกอบ หรือตัดแปลงเครื่องมือหรือเครื่องใช้ไฟฟ้าที่ไม่ได้ระบุไว้ ในลำดับใด และรวมถึงส่วนประกอบหรืออุปกรณ์ของผลิตภัณฑ์ดังกล่าว				ได้			ได้	ได้		ได้	ได้	
๗๗	โรงงานประกอบกิจการเกี่ยวกับรถยนต์หรือรถพ่วง อย่างใดอย่างหนึ่ง หรือหลายอย่าง ดังต่อไปนี้												
	(๑) การสร้าง ประกอบ ตัดแปลง หรือเปลี่ยนแปลงสภาพรถยนต์หรือรถพ่วง							ได้	ได้		ได้	ได้	
	(๒) การทำชิ้นส่วนพิเศษหรืออุปกรณ์สำหรับรถยนต์หรือรถพ่วง							ได้	ได้		ได้	ได้	

ลำดับที่	ประเภทหรือชนิดของโรงงาน	ที่ดินประเภท											
		พาณิชยกรรมและที่อยู่อาศัย			ที่อยู่อาศัย			ที่อยู่อาศัย			ชนบทและเกษตรกรรม		
		หนาแน่นมาก			หนาแน่นปานกลาง			หนาแน่นน้อย					
		โรงงานจำพวกที่			โรงงานจำพวกที่			โรงงานจำพวกที่			โรงงานจำพวกที่		
	๑	๒	๓	๑	๒	๓	๑	๒	๓	๑	๒	๓	
๗๘	โรงงานประกอบกิจการเกี่ยวกับจักรยานยนต์ จักรยานสามล้อ หรือ จักรยานสองล้อ อย่างใดอย่างหนึ่งหรือหลายอย่าง ดังต่อไปนี้ (๑) การตัดแปลงหรือเปลี่ยนแปลงสภาพจักรยานยนต์ จักรยานสามล้อ หรือจักรยานสองล้อ				ได้	ได้		ได้	ได้		ได้	ได้	
								ได้	ได้		ได้	ได้	
๗๙	โรงงานประกอบกิจการเกี่ยวกับอากาศยานหรือเรือไฮเวอร์คราฟท์ อย่างใดอย่างหนึ่งหรือหลายอย่าง ดังต่อไปนี้ (๑) การสร้าง ประกอบ ตัดแปลง ซ่อมแซม หรือเปลี่ยนแปลงสภาพ อากาศยานหรือเรือไฮเวอร์คราฟท์ (ไม่มีการซบหล่อ)				ได้	ได้		ได้	ได้		ได้	ได้	ได้
					ได้	ได้		ได้	ได้		ได้	ได้	ได้
๘๐	โรงงานตัดแปลงหรือซ่อมแซมล้อเลื่อนที่ขับเคลื่อนด้วยแรงคนหรือสัตว์ ซึ่งมีใช้จักรยาน และรวมถึงส่วนประกอบหรืออุปกรณ์ของผลิตภัณฑ์ดังกล่าว							ได้	ได้		ได้	ได้	ได้
๘๔	โรงงานประกอบกิจการเกี่ยวกับเพชร พลอย ทอง เงิน นาก หรืออัญมณี อย่างใดอย่างหนึ่งหรือหลายอย่าง ดังต่อไปนี้ (๑) การทำเครื่องประดับโดยใช้เพชร พลอย ไข่มุก ทองคำ ทองขาว เงิน นาก หรืออัญมณี (ไม่มีการซบและหลอมโลหะ)	ได้	ได้		ได้	ได้		ได้	ได้		ได้	ได้	

ลำดับที่	ประเภทหรือชนิดของโรงงาน	ที่ดินประเภท												
		พาณิชยกรรมและที่อยู่อาศัย หนาแน่นมาก			ที่อยู่อาศัย หนาแน่นปานกลาง			ที่อยู่อาศัย หนาแน่นน้อย			ชนบทและเกษตรกรรม			
		โรงงานจำพวกที่			โรงงานจำพวกที่			โรงงานจำพวกที่			โรงงานจำพวกที่			
		๑	๒	๓	๑	๒	๓	๑	๒	๓	๑	๒	๓	
	(๒) การทำเครื่องใช้ด้วยทองคำ ทองขาว เงิน นาก หรือกะไหล่ทอง หรือโลหะที่มีค่า (ไม่มีการชุบและหลอมโลหะ)	ได้	ได้		ได้	ได้		ได้	ได้		ได้	ได้		
	(๓) การตัด เจียรระโน หรือขัดเพชร พลอย หรืออัญมณี	ได้	ได้		ได้	ได้		ได้	ได้		ได้	ได้		
	(๕) การทำดวงตราหรือเหรียญตราของเครื่องราชอิสริยาภรณ์หรือเหรียญอื่น (โดยใช้เครื่องจักรไม่เกิน ๕๐ แรงม้า และคนงานไม่เกิน ๕๐ คน)			ได้			ได้			ได้			ได้	
๘๕	โรงงานผลิตหรือประกอบเครื่องดนตรี และรวมถึงชิ้นส่วนหรืออุปกรณ์ของเครื่องดนตรีดังกล่าว									ได้	ได้		ได้	ได้
๘๗	โรงงานประกอบกิจการเกี่ยวกับเครื่องเล่น เครื่องมือ หรือเครื่องใช้ที่มีได้ระบุไว้ในลำดับอื่น อย่างไม่อย่างหนึ่งหรือหลายอย่าง ดังต่อไปนี้													
	(๑) การทำเครื่องเล่น				ได้	ได้		ได้	ได้		ได้	ได้		
	(๒) การทำเครื่องเขียนหรือเครื่องวาดภาพ				ได้	ได้		ได้	ได้		ได้	ได้		
	(๓) การทำเครื่องเพชรหรือพลอยหรือเครื่องประดับสำหรับการแสดง				ได้	ได้		ได้	ได้		ได้	ได้		
	(๔) การทำร่ม ไม้ถือขนนก ดอกไม้เทียม ซิป กระดุม ไม้กวาด แปรง ตะเกียง โป๊ะตะเกียงหรือไฟฟ้า กล้องสุบยาหรือกล้องบุหรี กั้นกรองบุหรี หรือไฟแช็ก				ได้	ได้		ได้	ได้		ได้	ได้		
	(๕) การทำป้าย ตรา เครื่องหมาย ป้ายติดของ หรือเครื่องโฆษณาสินค้า ตราโลหะหรือยาง แม่พิมพ์ลายฉลุ (Stencils)	ได้			ได้	ได้		ได้	ได้		ได้	ได้		
	(๖) การทำแหคลุมผม ข้องผม หรือผมปลอม							ได้	ได้					
	(๗) การทำผลิตภัณฑ์จากวัสดุเหลือใช้ที่มีได้ระบุไว้ในลำดับใด				ได้			ได้			ได้			

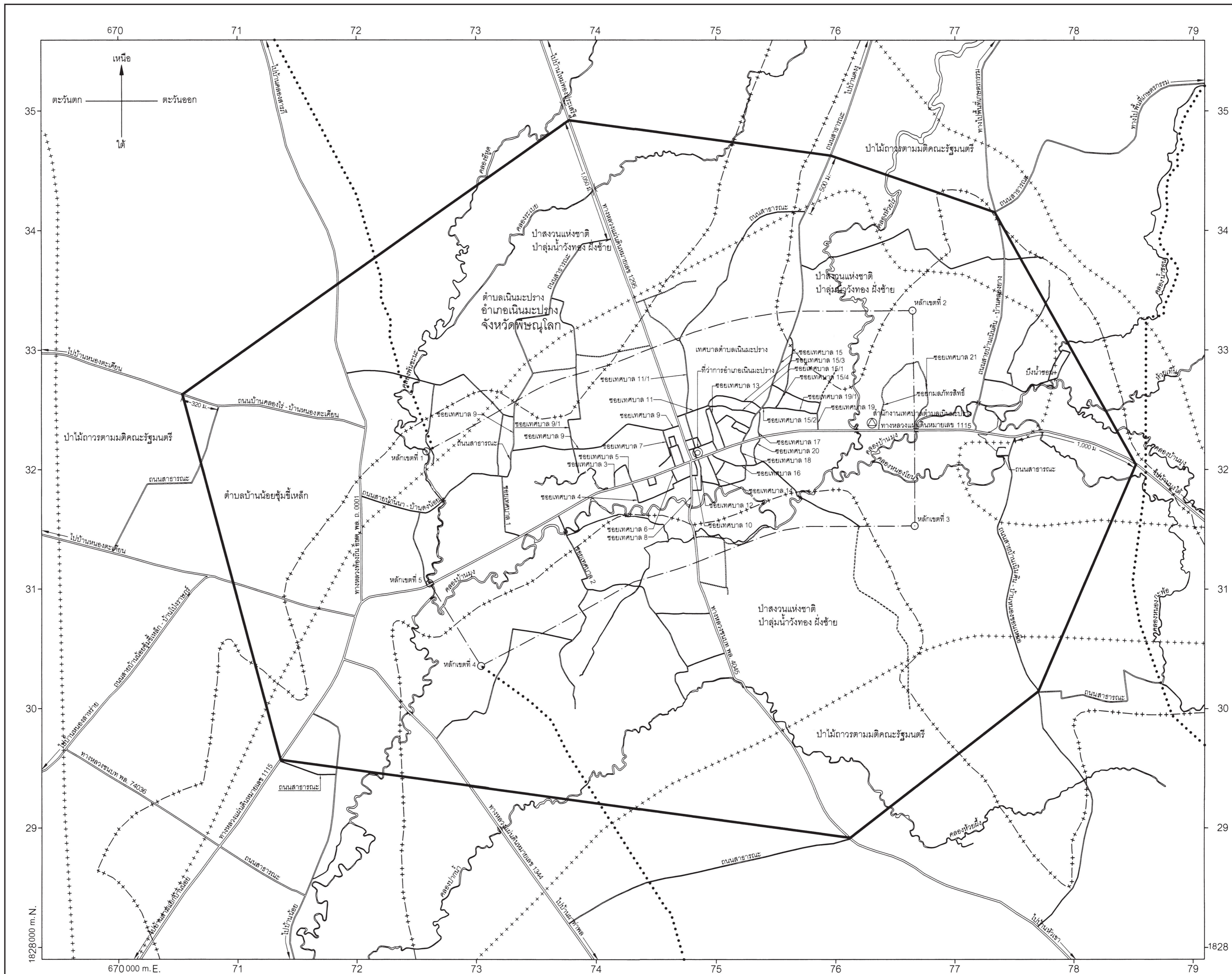
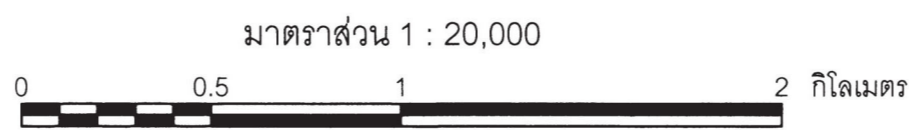
ลำดับที่	ประเภทหรือชนิดของโรงงาน	ที่ดินประเภท														
		พาณิชยกรรมและที่อยู่อาศัย หนาแน่นมาก			ที่อยู่อาศัย หนาแน่นปานกลาง			ที่อยู่อาศัย หนาแน่นน้อย			ชนบทและเกษตรกรรม					
		โรงงานจำพวกที่			โรงงานจำพวกที่			โรงงานจำพวกที่			โรงงานจำพวกที่					
		๑	๒	๓	๑	๒	๓	๑	๒	๓	๑	๒	๓			
๙๑	โรงงานบรรจุสินค้าในภาชนะโดยไม่มีการผลิต อย่างใดอย่างหนึ่งหรือหลายอย่าง ดังต่อไปนี้ (๑) การบรรจุสินค้าทั่วไป									ได้	ได้		ได้	ได้		
๙๒	โรงงานห้องเย็น (ไม่มีการแกะล้าง)									ได้	ได้		ได้	ได้		
๙๓	โรงงานซ่อมรองเท้าหรือเครื่องหนัง	ได้			ได้					ได้			ได้			
๙๔	โรงงานซ่อมเครื่องมือไฟฟ้าหรือเครื่องใช้ไฟฟ้าสำหรับใช้ในบ้านหรือ ใช้ประจำตัว	ได้			ได้					ได้			ได้			
๙๕	โรงงานประกอบกิจการเกี่ยวกับยานที่ขับเคลื่อนด้วยเครื่องยนต์ รถพ่วง จักรยานสามล้อ จักรยานสองล้อ หรือส่วนประกอบของยานดังกล่าว อย่างใดอย่างหนึ่งหรือหลายอย่าง ดังต่อไปนี้ (๑) การซ่อมแซมยานที่ขับเคลื่อนด้วยเครื่องยนต์หรือส่วนประกอบของ ยานดังกล่าว												ได้		ได้	
	(๒) การซ่อมแซมรถพ่วง จักรยานสามล้อ จักรยานสองล้อ หรือส่วนประกอบ ของยานดังกล่าว												ได้		ได้	
	(๓) การพ่นสีกันสนิมยานที่ขับเคลื่อนด้วยเครื่องยนต์													ได้		ได้
	(๔) การล้างหรืออัดฉีดยานที่ขับเคลื่อนด้วยเครื่องยนต์	ได้			ได้						ได้			ได้		
๙๖	โรงงานซ่อมนาฬิกา เครื่องวัดเวลา หรือเครื่องประดับที่ทำด้วยเพชร พลอย ทองคำ ทองขาว เงิน นาก หรืออัญมณี	ได้			ได้					ได้			ได้			

ลำดับที่	ประเภทหรือชนิดของโรงงาน	ที่ดินประเภท											
		พาณิชยกรรมและที่อยู่อาศัย หนาแน่นมาก			ที่อยู่อาศัย หนาแน่นปานกลาง			ที่อยู่อาศัย หนาแน่นน้อย			ชนบทและเกษตรกรรม		
		โรงงานจำพวกที่			โรงงานจำพวกที่			โรงงานจำพวกที่			โรงงานจำพวกที่		
		๑	๒	๓	๑	๒	๓	๑	๒	๓	๑	๒	๓
๙๗	โรงงานซ่อมผลิตภัณฑ์ที่มีระดับการซ่อมไว้ในลำดับใด				ได้			ได้	ได้		ได้	ได้	
๙๘	โรงงานซักรีด ซักแห้ง ซักพอก รีด อัด หรือย้อมผ้า เครื่องนุ่งห่ม พรหม หรือขนสัตว์	ได้			ได้	ได้		ได้	ได้		ได้	ได้	
๑๐๐	โรงงานประกอบกิจการเกี่ยวกับการตกแต่งหรือเปลี่ยนแปลงคุณลักษณะของผลิตภัณฑ์หรือส่วนประกอบของผลิตภัณฑ์โดยไม่มีการผลิตอย่างใดอย่างหนึ่งหรือหลายอย่าง ดังต่อไปนี้ (๑) การทา ฟัน หรือเคลือบสี (๒) การทา ฟัน หรือเคลือบเซลแล็ก แล็กเกอร์ หรือน้ำมันเคลือบเงาอื่น (๓) การลงรักหรือการประดับตกแต่งด้วยแก้ว กระจก มุก ทอง หรืออัญมณี												ได้
													ได้
		ได้			ได้			ได้			ได้		
๑๐๑	โรงงานปรับปรุงคุณภาพของเสียรวม (Central Waste Treatment Plant)			ได้			ได้			ได้			ได้
๑๐๖	โรงงานประกอบกิจการเกี่ยวกับการนำผลิตภัณฑ์อุตสาหกรรมที่ไม่ใช้แล้วหรือของเสียจากโรงงานมาผลิตเป็นวัตถุดิบหรือผลิตภัณฑ์ใหม่โดยผ่านกรรมวิธีการผลิตทางอุตสาหกรรม									ได้			ได้

หมายเหตุ ลำดับที่ หมายถึง ลำดับที่ตามกฎหมายว่าด้วยโรงงาน  
ได้ หมายถึง สามารถประกอบกิจการโรงงานได้ภายใต้บังคับของกฎหมายว่าด้วยโรงงาน  
โรงงานจำพวกที่ หมายถึง จำพวกโรงงานตามกฎหมายว่าด้วยโรงงาน



แผนที่ท้ายกฎกระทรวง  
ให้ใช้บังคับผังเมืองรวมชุมชนเนินมะปราง จังหวัดพิษณุโลก  
พ.ศ. 2558



- เครื่องหมาย**
- (thick line) แนวเขตผังเมืองรวม
  - ..... เขตตำบล เขตองค์การบริหารส่วนตำบล
  - เขตเทศบาล
  - ++ — ++ แนวเขตป่าสงวนแห่งชาติ แนวเขตอุทยานแห่งชาติ
  - — — — — แนวเขตวนอุทยาน แนวเขตรักษาพันธุ์สัตว์ป่า
  - +++++ แนวเขตป่าไม้ถาวรตามมติคณะรัฐมนตรี
  - — — — — ทางหลวง ถนน ซอย
  - ถนนลูกรัง พื้นถนนอ่อน
  - ===== สะพาน
  - ~~~~~ แม่น้ำ คลอง ห้วย
  - ~~~~~ อ่างเก็บน้ำหนองบึง
  - ◎ ที่ว่าการอำเภอ
  - ⊙ สถานที่ราชการ
  - ม. เมตร

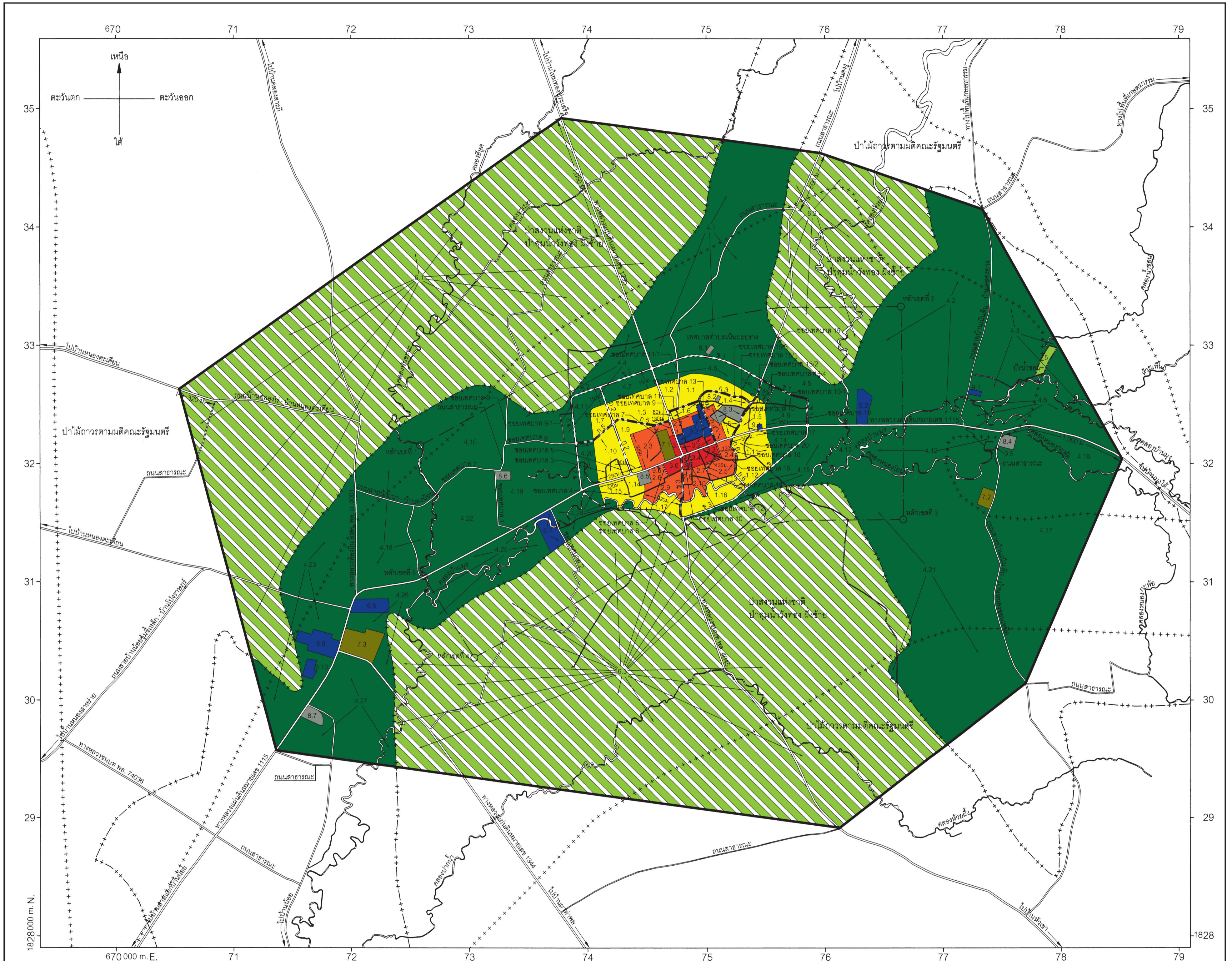
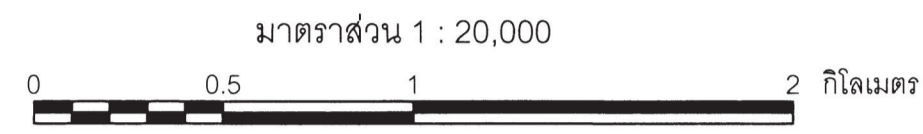
ผังเมืองรวมชุมชนเนินมะปราง จังหวัดพิษณุโลก

(นายป้อม ยอดกั้ง)  
นายกองค์การบริหารส่วนตำบลเนินมะปราง

(นายวิระ ทุมพุกษ์)  
นายกองค์การบริหารส่วนตำบลบ้านน้อยชุมซีเหล็ก

(นายประจักษ์ ทรัพย์สิน)  
นายกเทศมนตรีตำบลเนินมะปราง

แผนผังกำหนดการใช้ประโยชน์ที่ดินตามที่ได้จำแนกประเภททำยกฎกระทรวง  
ให้ใช้บังคับผังเมืองรวมชุมชนเนินมะปราง จังหวัดพิษณุโลก  
พ.ศ. 2558




เครื่องหมาย


- แนวเขตผังเมืองรวม
- เขตเทศบาล
- แนวเขตป่าสงวนแห่งชาติ แนวเขตอุทยานแห่งชาติ
- แนวเขตพรมแดนไทย-พม่า
- แนวเขตป่าไม้ตามมติคณะรัฐมนตรี
- ถนนเดิม
- ถนนเดิมขยาย
- ถนนโครงการ
- สะพาน
- แม่น้ำ คลอง ห้วย
- อ่างเก็บน้ำหนอง บึง
- ม. เมตร

1. เขตสีเหลือง
2. เขตสีส้ม
3. เขตสีแดง
4. เขตสีเขียว
5. เขตสีเขียวอ่อน
6. เขตสีเขียวอ่อนมีเส้นแวงสีขาว
7. เขตสีเขียวมรกต
8. เขตสีเทาอ่อน
9. เขตสีน้ำเงิน

- ที่ดินประเภทที่อยู่อาศัยหนาแน่นน้อย
- ที่ดินประเภทที่อยู่อาศัยหนาแน่นปานกลาง
- ที่ดินประเภทพาณิชยกรรมและที่อยู่อาศัยหนาแน่นมาก
- ที่ดินประเภทชนบทและเกษตรกรรม
- ที่ดินประเภทที่โล่งเพื่อนันทนาการและการรักษาคุณภาพสิ่งแวดล้อม
- ที่ดินประเภทอนุรักษ์ป่าไม้
- ที่ดินประเภทสถาบันการศึกษา
- ที่ดินประเภทสถาบันศาสนา
- ที่ดินประเภทสถาบันราชการ การสาธารณูปโภคและสาธารณูปการ

ผังเมืองรวมชุมชนเนินมะปราง จังหวัดพิษณุโลก

  
 (นายป้อม ยอดตัง)  
 นายกองค์การบริหารส่วนตำบลเนินมะปราง

  
 (นายวิระ ทุมพฤกษ์)  
 นายกองค์การบริหารส่วนตำบลบ้านน้อยชุมชนสี่เหลี่

  
 (นายประจักษ์ ทรัพย์สิน)  
 นายกเทศมนตรีตำบลเนินมะปราง

รายการประกอบแผนผังกำหนดการใช้ประโยชน์ที่ดินตามที่ได้จำแนกประเภทท้ายกฎกระทรวง  
ให้ใช้บังคับผังเมืองรวมชุมชนเนินมะปราง จังหวัดพิษณุโลก

พ.ศ. ๒๕๕๘

การใช้ประโยชน์ที่ดินให้เป็นไปตามแผนผังกำหนดการใช้ประโยชน์ที่ดินตามที่ได้จำแนกประเภท  
ท้ายกฎกระทรวงตามที่กำหนดไว้ในข้อ ๖ คือ

๑. ที่ดินในบริเวณหมายเลข ๑.๑ ถึงหมายเลข ๑.๑๗ ที่กำหนดไว้เป็นสีเหลือง ให้เป็นที่ดิน  
ประเภทที่อยู่อาศัยหนาแน่นน้อย มีรายการดังต่อไปนี้

- |               |   |
|---------------|---|
| ๑.๑ ด้านเหนือ | จดเส้นขนานระยะ ๑๕๐ เมตร กับศูนย์กลางถนนสาย ข ๑  |
| ด้านตะวันออก  | จดถนนสาย ก ๑ ฟากตะวันตก   |
| ด้านใต้       | จดถนนสาย ก ๓ ฟากเหนือ   |
| ด้านตะวันตก   | จดซอยเทศบาล ๑๑/๑ ฟากตะวันออก  |
| ๑.๒ ด้านเหนือ | จดเส้นขนานระยะ ๑๕๐ เมตร กับศูนย์กลางถนนสาย ข ๑  |
| ด้านตะวันออก  | จดซอยเทศบาล ๑๑/๑ ฟากตะวันตก   |
| ด้านใต้       | จดถนนสาย ก ๓ ฟากเหนือ   |
| ด้านตะวันตก   | จดทางหลวงแผ่นดินหมายเลข ๑๒๙๕ ฟากตะวันออก  |
| ๑.๓ ด้านเหนือ | จดเส้นขนานระยะ ๑๕๐ เมตร กับศูนย์กลางถนนสาย ข ๒  |
| ด้านตะวันออก  | จดทางหลวงแผ่นดินหมายเลข ๑๒๙๕ ฟากตะวันตก   |
| ด้านใต้       | จดถนนสาย ก ๕ ฟากเหนือ   |
| ด้านตะวันตก   | จดถนนสาย ก ๒ ฟากตะวันออก  |
| ๑.๔ ด้านเหนือ | จดถนนสาย ก ๓ ฟากใต้   |
| ด้านตะวันออก  | จดถนนสาย ก ๑ ฟากตะวันตก   |
| ด้านใต้       | จดซอยเทศบาล ๑๕/๑ ฟากเหนือ วัดศรีมงคล เส้นขนานระยะ<br>๑๐๐ เมตร กับศูนย์กลางถนนสาย ก ๔ และเส้นตั้งฉากกับถนนสาย ก ๔ ฟากตะวันออก ที่จุดซึ่งอยู่ห่างจาก<br>ถนนสาย ก ๔ บรรจบกับถนนสาธารณะไม่ปรากฏชื่อ ไปทางทิศตะวันตกเฉียงเหนือตามแนวถนนสาย ก ๔<br>เป็นระยะ ๙๐ เมตร |
| ด้านตะวันตก   | จดถนนสาย ก ๔ ฟากตะวันออก  |
| ทั้งนี้       | ยกเว้นบริเวณหมายเลข ๘.๒ ที่กำหนดไว้เป็นสีเทาอ่อน  |
| ๑.๕ ด้านเหนือ | จดเส้นขนานระยะ ๑๕๐ เมตร กับศูนย์กลางถนนสาย ข ๑  |
| ด้านตะวันออก  | จดเส้นขนานระยะ ๓๕๐ เมตร กับศูนย์กลางถนนสาย ข ๑  |
| ด้านใต้       | จดทางหลวงแผ่นดินหมายเลข ๑๑๑๕ ฟากเหนือ และที่ทำการ<br>ไปรษณีย์เนินมะปราง   |
| ด้านตะวันตก   | จดถนนสาย ก ๑ ฟากตะวันออก  |

๑.๖	ด้านเหนือ	จดถนนสาย ก ๓ ฟากใต้
	ด้านตะวันออก	จดถนนสาย ก ๔ ฟากตะวันตก ที่ว่าการอำเภอเนินมะปราง
		สำนักงานเกษตรอำเภอเนินมะปราง สำนักงานสาธารณสุขอำเภอเนินมะปราง สำนักงานที่ดินอำเภอเนินมะปราง
		และสถานีตำรวจภูธรเนินมะปราง
	ด้านใต้	จดเส้นขนานระยะ ๘๐ เมตร กับศูนย์กลางถนนสาย ก ๓
	ด้านตะวันตก	จดทางหลวงแผ่นดินหมายเลข ๑๒๙๕ ฟากตะวันออก
๑.๗	ด้านเหนือ	จดเส้นขนานระยะ ๑๕๐ เมตร กับศูนย์กลางถนนสาย ข ๒
	ด้านตะวันออก	จดถนนสาย ก ๒ ฟากตะวันตก
	ด้านใต้	จดถนนสาย ก ๕ ฟากเหนือ
	ด้านตะวันตก	จดเส้นขนานระยะ ๑๕๐ เมตร กับศูนย์กลางถนนสาย ข ๒
๑.๘	ด้านเหนือ	จดวัดศรีมงคล
	ด้านตะวันออก	จดถนนสาย ก ๑ ฟากตะวันตก
	ด้านใต้	จดทางหลวงแผ่นดินหมายเลข ๑๑๑๕ ฟากเหนือ
	ด้านตะวันตก	จดเส้นขนานระยะ ๑๐๐ เมตร กับศูนย์กลางถนนสาย ก ๔
๑.๙	ด้านเหนือ	จดถนนสาย ก ๕ ฟากใต้
	ด้านตะวันออก	จดเส้นขนานระยะ ๓๒๕ เมตร กับศูนย์กลางทางหลวงแผ่นดิน
	หมายเลข ๑๑๑๕	และเส้นขนานระยะ ๑๐๐ เมตร กับศูนย์กลางถนนสาย ก ๒
	ด้านใต้	จดทางหลวงแผ่นดินหมายเลข ๑๑๑๕ ฟากเหนือ
	ด้านตะวันตก	จดถนนสาย ก ๒ ฟากตะวันออก
๑.๑๐	ด้านเหนือ	จดถนนสาย ก ๕ ฟากใต้
	ด้านตะวันออก	จดถนนสาย ก ๒ ฟากตะวันตก
	ด้านใต้	จดทางหลวงแผ่นดินหมายเลข ๑๑๑๕ ฟากเหนือ
	ด้านตะวันตก	จดเส้นขนานระยะ ๑๕๐ เมตร กับศูนย์กลางถนนสาย ข ๒
๑.๑๑	ด้านเหนือ	จดทางหลวงแผ่นดินหมายเลข ๑๑๑๕ ฟากใต้
	ด้านตะวันออก	จดเส้นขนานระยะ ๓๐๐ เมตร กับศูนย์กลางถนนสาย ก ๖
	ด้านใต้	จดซอยเทศบาล ๑๖ ฟากเหนือ
	ด้านตะวันตก	จดถนนสาย ก ๖ ฟากตะวันออก
๑.๑๒	ด้านเหนือ	จดซอยเทศบาล ๑๖ ฟากใต้
	ด้านตะวันออก	จดซอยเทศบาล ๑๖ ฟากตะวันตก
	ด้านใต้	จดถนนสาย ข ๓ ฟากเหนือ
	ด้านตะวันตก	จดถนนสาย ก ๖ ฟากตะวันออก

- ๑.๑๓ ด้านเหนือ จดชอยเทศบาล ๑๔ ฟากใต้  
 ด้านตะวันออก จดถนนสาย ก ๖ ฟากตะวันตก  
 ด้านใต้ จดถนนสาย ข ๓ ฟากเหนือ และคลองบ้านมุง ฝั่งเหนือ  
 ด้านตะวันตก จดคลองบ้านมุง ฝั่งเหนือ
- ๑.๑๔ ด้านเหนือ จดทางหลวงแผ่นดินหมายเลข ๑๑๑๕ ฟากใต้  
 ด้านตะวันออก จดวัดเนินมะปราง และเส้นขนานระยะ ๓๒๐ เมตร กับศูนย์กลาง  
 ถนนสาย ข ๓  
 ด้านใต้ จดชอยเทศบาล ๔ ฟากเหนือ  
 ด้านตะวันตก จดชอยเทศบาล ๔ ฟากตะวันออก
- ๑.๑๕ ด้านเหนือ จดทางหลวงแผ่นดินหมายเลข ๑๑๑๕ ฟากใต้  
 ด้านตะวันออก จดชอยเทศบาล ๔ ฟากตะวันตกและฟากใต้ และเส้นขนานระยะ  
 ๓๒๐ เมตร กับศูนย์กลางถนนสาย ข ๓  
 ด้านใต้ จดคลองบ้านมุง ฝั่งเหนือ  
 ด้านตะวันตก จดเส้นตั้งฉากกับศูนย์กลางทางหลวงแผ่นดินหมายเลข ๑๑๑๕  
 ที่จุดซึ่งอยู่ห่างจากชอยเทศบาล ๔ บรรจบกับทางหลวงแผ่นดินหมายเลข ๑๑๑๕ ไปทางทิศตะวันตก  
 ตามแนวทางหลวงแผ่นดินหมายเลข ๑๑๑๕ เป็นระยะ ๒๐๐ เมตร ไปทางทิศใต้ บรรจบกับคลองบ้านมุง  
 ฝั่งเหนือ
- ๑.๑๖ ด้านเหนือ จดคลองบ้านมุง ฝั่งใต้  
 ด้านตะวันออก จดคลองบ้านมุง ฝั่งตะวันตก  
 ด้านใต้ จดถนนสาย ข ๓ ฟากเหนือ  
 ด้านตะวันตก จดถนนสาย ข ๓ ฟากตะวันออก
- ๑.๑๗ ด้านเหนือ จดคลองบ้านมุง ฝั่งใต้  
 ด้านตะวันออก จดถนนสาย ข ๓ ฟากตะวันตก  
 ด้านใต้ จดแนวเขตป่าสงวนแห่งชาติ ป่าลุ่มน้ำวังทอง ฝั่งซ้าย
๒. ที่ดินในบริเวณหมายเลข ๒.๑ ถึงหมายเลข ๒.๑๐ ที่กำหนดไว้เป็นสี่เหลี่ยม ให้เป็นที่ดินประเภท  
 ที่อยู่อาศัยหนาแน่นปานกลาง มีรายการดังต่อไปนี้
- ๒.๑ ด้านเหนือ จดเส้นตั้งฉากกับถนนสาย ก ๔ ฟากตะวันออก ที่จุดซึ่งอยู่ห่างจาก  
 ถนนสาย ก ๔ บรรจบกับถนนสาธารณะไม่ปรากฏชื่อ ไปทางทิศตะวันตกเฉียงเหนือตามแนวถนนสาย ก ๔  
 เป็นระยะ ๙๐ เมตร  
 ด้านตะวันออก จดเส้นขนานระยะ ๑๐๐ เมตร กับศูนย์กลางถนนสาย ก ๔  
 และวัดศรีมงคล  
 ด้านใต้ จดทางหลวงแผ่นดินหมายเลข ๑๑๑๕ ฟากเหนือ  
 ด้านตะวันตก จดถนนสาย ก ๔ ฟากตะวันออก

- ๒.๒ ด้านเหนือ จดเส้นขนานระยะ ๘๐ เมตร กับศูนย์กกลางถนนสาย ก ๓  
 ด้านตะวันออก จดที่ว่าการอำเภอเนินมะปราง เกษตรอำเภอเนินมะปราง  
 สาธารณสุขอำเภอเนินมะปราง ที่ดินอำเภอเนินมะปราง และสถานีตำรวจภูธรอำเภอเนินมะปราง  
 ด้านใต้ จดที่ว่าการอำเภอเนินมะปราง เกษตรอำเภอเนินมะปราง  
 สาธารณสุขอำเภอเนินมะปราง ที่ดินอำเภอเนินมะปรางและสถานีตำรวจภูธรอำเภอเนินมะปราง  
 ด้านตะวันตก จดทางหลวงแผ่นดินหมายเลข ๑๒๙๕ พากตะวันออก
- ๒.๓ ด้านเหนือ จดเส้นขนานระยะ ๓๒๕ เมตร กับศูนย์กกลางทางหลวงแผ่นดิน  
 หมายเลข ๑๑๑๕ และถนนสาย ก ๕ พากใต้  
 ด้านตะวันออก จดทางหลวงแผ่นดินหมายเลข ๑๒๙๕ พากตะวันตก  
 ด้านใต้ จดเส้นขนานระยะ ๑๓๐ เมตร กับศูนย์กกลางถนนสาย ก ๕  
 โรงเรียนบ้านเนินมะปราง ซอยเทศบาล ๗ พากตะวันตก และทางหลวงแผ่นดินหมายเลข ๑๑๑๕ พากเหนือ  
 ด้านตะวันตก จดเส้นขนานระยะ ๑๐๐ เมตร กับศูนย์กกลางถนนสาย ก ๒
- ๒.๔ ด้านเหนือ จดทางหลวงแผ่นดินหมายเลข ๑๑๑๕ พากใต้  
 ด้านตะวันออก จดถนนสาย ก ๖ พากตะวันตก  
 ด้านใต้ จดซอยเทศบาล ๑๖ พากเหนือ  
 ด้านตะวันตก จดเส้นขนานระยะ ๑๓๕ เมตร กับศูนย์กกลางซอยเทศบาล ๑
- ๒.๕ ด้านเหนือ จดเส้นขนานระยะ ๑๓๐ เมตร กับศูนย์กกลางทางหลวงแผ่นดิน  
 หมายเลข ๑๑๑๕ และซอยเทศบาล ๑๖ พากใต้  
 ด้านตะวันออก จดถนนสาย ก ๖ พากตะวันตก  
 ด้านใต้ จดซอยเทศบาล ๑๔ พากเหนือ  
 ด้านตะวันตก จดซอยเทศบาล ๑๔ พากตะวันออก
- ๒.๖ ด้านเหนือ จดทางหลวงแผ่นดินหมายเลข ๑๑๑๕ พากใต้ และสำนักงาน  
 การไฟฟ้าส่วนภูมิภาคอำเภอเนินมะปราง  
 ด้านตะวันออก จดซอยเทศบาล ๖ พากตะวันตก  
 ด้านใต้ จดซอยเทศบาล ๔ พากเหนือ  
 ด้านตะวันตก จดเส้นขนานระยะ ๓๒๐ เมตร กับศูนย์กกลางถนนสาย ข ๓  
 และวัดเนินมะปราง
- ๒.๗ ด้านเหนือ จดเส้นขนานระยะ ๑๓๐ เมตร กับศูนย์กกลางทางหลวงแผ่นดิน  
 หมายเลข ๑๑๑๕  
 ด้านตะวันออก จดซอยเทศบาล ๑๔ พากตะวันตก  
 ด้านใต้ จดซอยเทศบาล ๑๒ พากเหนือ  
 ด้านตะวันตก จดซอยเทศบาล ๑๒ พากตะวันออก

๒.๘	ด้านเหนือ	จดซอยเทศบาล ๑๐ ฟากใต้ และเส้นขนานระยะ ๑๓๐ เมตร
	กับศูนย์กลางทางหลวงแผ่นดินหมายเลข ๑๑๑๕	
	ด้านตะวันออก	จดซอยเทศบาล ๑๒ ฟากตะวันตก
	ด้านใต้	จดซอยเทศบาล ๑๒ ฟากเหนือ
	ด้านตะวันตก	จดถนนสาย ข ๓ ฟากตะวันออก
๒.๙	ด้านเหนือ	จดซอยเทศบาล ๔ ฟากใต้
	ด้านตะวันออก	จดถนนสาย ข ๓ ฟากตะวันตก
	ด้านใต้	จดคลองบ้านมุง ฝั่งเหนือ
	ด้านตะวันตก	จดเส้นขนานระยะ ๓๒๐ เมตร กับศูนย์กลางถนนสาย ข ๓
๒.๑๐	ด้านเหนือ	จดซอยเทศบาล ๑๒ ฟากใต้ และซอยเทศบาล ๑๔ ฟากใต้
	ด้านตะวันออก	จดซอยเทศบาล ๑๔ ฟากตะวันตก และคลองบ้านมุง ฝั่งเหนือ
	ด้านใต้	จดคลองบ้านมุง ฝั่งเหนือ
	ด้านตะวันตก	จดถนนสาย ข ๓ ฟากตะวันออก
๓.	ที่ดินในบริเวณหมายเลข ๓.๑ ถึงหมายเลข ๓.๖ ที่กำหนดไว้เป็นสีแดง ให้เป็นที่ดินประเภทพาณิชยกรรมและที่อยู่อาศัยหนาแน่นมาก มีรายการดังต่อไปนี้	
๓.๑	ด้านเหนือ	จดเส้นขนานระยะ ๑๓๐ เมตร กับศูนย์กลางถนนสาย ก ๕
	ด้านตะวันออก	จดทางหลวงแผ่นดินหมายเลข ๑๒๙๕ ฟากตะวันตก
	ด้านใต้	จดทางหลวงแผ่นดินหมายเลข ๑๑๑๕ ฟากเหนือ
	ด้านตะวันตก	จดโรงเรียนบ้านเนินมะปราง
๓.๒	ด้านเหนือ	จดที่ว่าการอำเภอเนินมะปราง เกษตรอำเภอเนินมะปราง
	สาธารณสุขอำเภอเนินมะปราง ที่ดินอำเภอเนินมะปราง และสถานีตำรวจภูธรอำเภอเนินมะปราง	
	ด้านตะวันออก	จดถนนสาย ก ๔ ฟากตะวันตก
	ด้านใต้	จดทางหลวงแผ่นดินหมายเลข ๑๑๑๕ ฟากเหนือ
	ด้านตะวันตก	จดทางหลวงแผ่นดินหมายเลข ๑๒๙๕ ฟากตะวันออก
๓.๓	ด้านเหนือ	จดทางหลวงแผ่นดินหมายเลข ๑๑๑๕ ฟากใต้
	ด้านตะวันออก	จดเส้นขนานระยะ ๑๓๕ เมตร กับศูนย์กลางซอยเทศบาล ๑๔
	ด้านใต้	จดเส้นขนานระยะ ๑๓๐ เมตร กับศูนย์กลางทางหลวงแผ่นดิน
	หมายเลข ๑๑๑๕	
	ด้านตะวันตก	จดซอยเทศบาล ๑๔ ฟากตะวันออก
๓.๔	ด้านเหนือ	จดทางหลวงแผ่นดินหมายเลข ๑๑๑๕ ฟากใต้
	ด้านตะวันออก	จดซอยเทศบาล ๑๔ ฟากตะวันตก
	ด้านใต้	จดเส้นขนานระยะ ๑๓๐ เมตร กับศูนย์กลางทางหลวงแผ่นดิน
	หมายเลข ๑๑๑๕	
	ด้านตะวันตก	จดซอยเทศบาล ๑๒ ฟากตะวันออก

- ๓.๕ ด้านเหนือ จดทางหลวงแผ่นดินหมายเลข ๑๑๑๕ ปากใต้  
 ด้านตะวันออก จดซอยเทศบาล ๑๒ ปากตะวันตก  
 ด้านใต้ จดเส้นขนานระยะ ๑๓๐ เมตร กับศูนย์กึ่งกลางทางหลวงแผ่นดิน  
 หมายเลข ๑๑๑๕ และซอยเทศบาล ๑๐ ปากเหนือ  
 ด้านตะวันตก จดถนนสาย ข ๓ ปากตะวันออก
- ๓.๖ ด้านเหนือ จดทางหลวงแผ่นดินหมายเลข ๑๑๑๕ ปากใต้  
 ด้านตะวันออก จดถนนสาย ข ๓ ปากตะวันตก  
 ด้านใต้ จดซอยเทศบาล ๔ ปากเหนือ  
 ด้านตะวันตก จดซอยเทศบาล ๖ ปากตะวันออก

๔. ที่ดินในบริเวณหมายเลข ๔.๑ ถึงหมายเลข ๔.๒๗ ที่กำหนดไว้เป็นสีเขียว ให้เป็นที่ดินประเภทชนบทและเกษตรกรรม มีรายการดังต่อไปนี้

๔.๑ ด้านเหนือ จดแนวเขตผังเมืองรวมด้านเหนือ ซึ่งเป็นเส้นตรงที่ลากจากทางหลวงแผ่นดินหมายเลข ๑๒๕๕ ที่จุดซึ่งอยู่ห่างจากถนนสาธารณะไม่ปรากฏชื่อบรรจบกับทางหลวงแผ่นดินหมายเลข ๑๒๕๕ ไปทางทิศตะวันตกเฉียงเหนือตามแนวทางหลวงแผ่นดินหมายเลข ๑๒๕๕ เป็นระยะ ๑,๐๕๐ เมตร ไปทางทิศตะวันออกเฉียงใต้บรรจบกับถนนสาธารณะไม่ปรากฏชื่อ ที่จุดซึ่งอยู่ห่างจากถนนสาธารณะไม่ปรากฏชื่อบรรจบกับถนนสาธารณะไม่ปรากฏชื่อ ไปทางทิศตะวันออกเฉียงเหนือตามแนวถนนสาธารณะไม่ปรากฏชื่อ เป็นระยะ ๕๐๐ เมตร

ด้านตะวันออก จดแนวเขตป่าสงวนแห่งชาติ ป่าลุ่มน้ำวังทอง ฝั่งซ้าย และซอยเทศบาล ๑๕ ปากตะวันตก  
 ด้านใต้ จดถนนสาย ข ๑ ปากเหนือ  
 ด้านตะวันตก จดทางหลวงแผ่นดินหมายเลข ๑๒๕๕ ปากตะวันออก และแนวเขตป่าสงวนแห่งชาติ ป่าลุ่มน้ำวังทองฝั่งซ้าย

ทั้งนี้ ยกเว้นบริเวณหมายเลข ๘.๑ ที่กำหนดไว้เป็นสีเทาอ่อน

๔.๒ ด้านเหนือ จดแนวเขตผังเมืองรวมด้านเหนือ ซึ่งเป็นเส้นตรงที่ลากจากถนนสาธารณะไม่ปรากฏชื่อบรรจบกับถนนสาธารณะไม่ปรากฏชื่อ ไปทางทิศตะวันออกเฉียงเหนือตามแนวถนนสาธารณะไม่ปรากฏชื่อ เป็นระยะ ๕๐๐ เมตร ไปทางทิศตะวันออกเฉียงใต้ บรรจบกับถนนสายบ้านเนินดิน - บ้านคลองยาง ที่จุดซึ่งถนนสาธารณะไม่ปรากฏชื่อบรรจบกับถนนสายบ้านเนินดิน - บ้านคลองยาง

ด้านตะวันออก จดถนนสายบ้านเนินดิน - บ้านคลองยาง ปากตะวันตก  
 ด้านใต้ จดทางหลวงแผ่นดินหมายเลข ๑๑๑๕ ปากเหนือ และสำนักงานเทศบาลตำบลเนินมะปราง  
 ด้านตะวันตก จดคลองห้วยไร่ ฝั่งตะวันออก และแนวเขตป่าสงวนแห่งชาติ ป่าลุ่มน้ำวังทองฝั่งซ้าย



๔.๓ ด้านตะวันออก จดแนวเขตผังเมืองด้านตะวันออก ซึ่งเป็นเส้นตรงที่ลากจาก ถนนสายบ้านเนินดิน - บ้านคลองยาง ที่จุดซึ่งถนนสาธารณะไม่ปรากฏชื่อบรรจบกับถนนสายบ้านเนินดิน - บ้านคลองยาง ไปทางทิศตะวันออกเฉียงใต้บรรจบกับทางหลวงแผ่นดินหมายเลข ๑๑๑๕ ที่จุดซึ่งอยู่ห่างจาก ถนนสายบ้านเนินดิน - บ้านหนองขอนเหนือ บรรจบกับทางหลวงแผ่นดินหมายเลข ๑๑๑๕ ไปทาง ทิศตะวันออกเฉียงเหนือ ตามแนวทางหลวงแผ่นดินหมายเลข ๑๑๑๕ เป็นระยะ ๑,๐๐๐ เมตร

ด้านใต้ จดคลองบ้านมุง ฝั่งเหนือ

ด้านตะวันตก จดถนนสายบ้านเนินดิน - บ้านคลองยาง พากตะวันออก และสำนักงานการประปาส่วนภูมิภาค สาขาพิษณุโลก (หน่วยบริการเนินมะปราง)

ทั้งนี้ ยกเว้นบริเวณหมายเลข ๕ ที่กำหนดไว้เป็นสีเขียวอ่อน

๔.๔ ด้านเหนือ จดแนวเขตป่าสงวนแห่งชาติ ป่าลุ่มน้ำวังทอง ฝั่งซ้าย

ด้านตะวันออก จดทางหลวงแผ่นดินหมายเลข ๑๒๙๕ พากตะวันตก

ด้านใต้ จดถนนสาย ข ๒ พากเหนือและพากตะวันตก และซอยเทศบาล ๙

พากเหนือ

ด้านตะวันตก จดซอยเทศบาล ๙ พากตะวันออก

๔.๕ ด้านเหนือ จดแนวเขตป่าสงวนแห่งชาติ ป่าลุ่มน้ำวังทอง ฝั่งซ้าย

ด้านตะวันออก จดคลองห้วยไร่ ฝั่งตะวันตก

ด้านใต้ จดทางหลวงแผ่นดินหมายเลข ๑๑๑๕ พากเหนือ

ด้านตะวันตก จดถนนสาย ข ๑ พากตะวันออก และซอยเทศบาล ๑๕

พากตะวันออก

๔.๖ ด้านเหนือ จดถนนสาย ข ๑ พากใต้

ด้านตะวันออก จดถนนสาย ก ๑ พากตะวันตก

ด้านใต้ จดเส้นขนานระยะ ๑๕๐ เมตร กับศูนย์กลางถนนสาย ข ๑

ด้านตะวันตก จดทางหลวงแผ่นดินหมายเลข ๑๒๙๕ พากตะวันออก

๔.๗ ด้านเหนือ จดถนนสาย ข ๒ พากใต้

ด้านตะวันออก จดทางหลวงแผ่นดินหมายเลข ๑๒๙๕ พากตะวันตก

ด้านใต้ จดเส้นขนานระยะ ๑๕๐ เมตร กับศูนย์กลางถนนสาย ข ๒

ด้านตะวันตก จดถนนสาย ก ๒ พากตะวันออก

๔.๘ ด้านเหนือ จดคลองบ้านมุง ฝั่งใต้

ด้านตะวันออก จดแนวเขตผังเมืองรวมด้านตะวันออก ซึ่งเป็นเส้นตรงที่ลากจาก ถนนสายบ้านเนินดิน - บ้านคลองยาง ที่จุดซึ่งถนนสาธารณะไม่ปรากฏชื่อบรรจบกับถนนสายบ้านเนินดิน - บ้านคลองยาง ไปทางทิศตะวันออกเฉียงใต้บรรจบกับทางหลวงแผ่นดินหมายเลข ๑๑๑๕ ที่จุดซึ่งอยู่ห่างจาก ถนนสายบ้านเนินดิน - บ้านหนองขอนเหนือ บรรจบกับทางหลวงแผ่นดินหมายเลข ๑๑๑๕ ไปทาง ทิศตะวันออกเฉียงเหนือตามแนวทางหลวงแผ่นดินหมายเลข ๑๑๑๕ เป็นระยะ ๑,๐๐๐ เมตร

	ด้านใต้	จดทางหลวงแผ่นดินหมายเลข ๑๑๑๕ ฟากเหนือ
	ด้านตะวันตก	จดถนนสายบ้านเนินดิน - บ้านคลองยาง ฟากตะวันออก
๔.๙	ด้านเหนือ	จดถนนสาย ข ๑ ฟากใต้
	ด้านตะวันออก	จดถนนสาย ข ๑ ฟากตะวันตก
	ด้านใต้	จดทางหลวงแผ่นดินหมายเลข ๑๑๑๕ ฟากเหนือ
	ด้านตะวันตก	จดเส้นขนานระยะ ๓๕๐ เมตร กับศูนย์กลางถนนสาย ข ๑
		เส้นขนานระยะ ๑๕๐ เมตร กับศูนย์กลางถนนสาย ข ๑ และถนนสาย ก ๑ ฟากตะวันออก
๔.๑๐	ด้านเหนือ	จดแนวเขตป่าสงวนแห่งชาติ ป่าลุ่มน้ำวังทอง ฝั่งซ้าย
	ด้านตะวันออก	จดซอยเทศบาล ๙ ฟากตะวันตก และถนนสาธารณะไม่ปรากฏชื่อ
		ฟากตะวันตก
	ด้านใต้	จดซอยเทศบาล ๑ ฟากเหนือ
	ด้านตะวันตก	จดคลองพันชนะ ฝั่งตะวันออก
๔.๑๑	ด้านเหนือ	จดถนนสาย ข ๒ ฟากใต้
	ด้านตะวันออก	จดถนนสาย ก ๒ ฟากตะวันตก และเส้นขนานระยะ ๑๕๐ เมตร
		กับศูนย์กลางถนนสาย ข ๒
	ด้านใต้	จดถนนสาย ก ๕ ฟากเหนือ
	ด้านตะวันตก	จดถนนสาย ข ๒ ฟากตะวันออก
๔.๑๒	ด้านเหนือ	จดทางหลวงแผ่นดินหมายเลข ๑๑๑๕ ฟากใต้
	ด้านตะวันออก	จดถนนสายบ้านเนินดิน - บ้านหนองขอนเหนือ ฟากตะวันตก
	ด้านใต้	จดคลองหนองโพน ฝั่งเหนือ
	ด้านตะวันตก	จดคลองบ้านมุง ฝั่งตะวันออก
๔.๑๓	ด้านเหนือ	จดทางหลวงแผ่นดินหมายเลข ๑๑๑๕ ฟากใต้
	ด้านตะวันออก	จดคลองบ้านมุง ฝั่งตะวันตก
	ด้านใต้	จดคลองบ้านมุง ฝั่งเหนือ
	ด้านตะวันตก	จดคลองห้วยไร่ ฝั่งตะวันออก
๔.๑๔	ด้านเหนือ	จดทางหลวงแผ่นดินหมายเลข ๑๑๑๕ ฟากใต้
	ด้านตะวันออก	จดถนนสาย ข ๓ ฟากตะวันตก
	ด้านใต้	จดถนนสาย ข ๓ ฟากเหนือ
	ด้านตะวันตก	จดเส้นขนานระยะ ๓๐๐ เมตร กับศูนย์กลางถนนสาย ก ๖
๔.๑๕	ด้านเหนือ	จดทางหลวงแผ่นดินหมายเลข ๑๑๑๕ ฟากใต้
	ด้านตะวันออก	จดคลองห้วยไร่ ฝั่งตะวันตก และคลองบ้านมุง ฝั่งตะวันตก
	ด้านใต้	จดแนวเขตป่าสงวนแห่งชาติ ป่าลุ่มน้ำวังทอง ฝั่งซ้าย
	ด้านตะวันตก	จดทางหลวงชนบท พล. ๔๐๔๕ และถนนสาย ข ๓ ฟากตะวันออก

- ๔.๑๖ ด้านเหนือ จดทางหลวงแผ่นดินหมายเลข ๑๑๑๕ ปากใต้  
 ด้านตะวันออก จดแนวเขตผังเมืองรวมด้านตะวันออก ซึ่งเป็นเส้นตรงที่ลากจาก  
 ทางหลวงแผ่นดินหมายเลข ๑๑๑๕ ที่จุดซึ่งอยู่ห่างจากถนนสายบ้านเนินดิน - บ้านหนองขอนเหนือ  
 บรรจบกับทางหลวงแผ่นดินหมายเลข ๑๑๑๕ ไปทางทิศตะวันออกเฉียงเหนือตามแนวทางหลวงแผ่นดิน  
 หมายเลข ๑๑๑๕ เป็นระยะ ๑,๐๐๐ เมตร ไปทางทิศตะวันตกเฉียงใต้ บรรจบกับถนนสายบ้านเนินดิน -  
 บ้านหนองขอนเหนือ ที่จุดซึ่งถนนสาธารณะไม่ปรากฏชื่อบรรจบกับถนนสายบ้านเนินดิน - บ้านหนองขอนเหนือ
- ด้านใต้ จดคลองหนองกะพ้อ ฝั่งเหนือ  
 ด้านตะวันตก จดคลองหนองกะพ้อ ฝั่งตะวันออก
- ๔.๑๗ ด้านเหนือ จดทางหลวงแผ่นดินหมายเลข ๑๑๑๕ ปากใต้ และคลอง  
 หนองกะพ้อ ฝั่งใต้  
 ด้านตะวันออก จดแนวเขตผังเมืองรวมด้านตะวันออก ซึ่งเป็นเส้นตรงที่เชื่อม  
 ระหว่างจุดที่อยู่กึ่งกลางทางหลวงแผ่นดินหมายเลข ๑๑๑๕ ที่จุดซึ่งอยู่ห่างจากถนนสายบ้านเนินดิน -  
 บ้านหนองขอนเหนือ บรรจบกับทางหลวงแผ่นดินหมายเลข ๑๑๑๕ ไปทางทิศตะวันออกเฉียงเหนือ  
 ตามแนวทางหลวงแผ่นดินหมายเลข ๑๑๑๕ เป็นระยะ ๑,๐๐๐ เมตร ไปทางทิศตะวันตกเฉียงใต้  
 จนบรรจบกับถนนสายบ้านเนินดิน - บ้านหนองขอนเหนือ ที่จุดซึ่งถนนสาธารณะไม่ปรากฏชื่อบรรจบกับ  
 ถนนสายบ้านเนินดิน - บ้านหนองขอนเหนือ
- ด้านตะวันตก จดถนนสายบ้านเนินดิน - บ้านหนองขอนเหนือ ปากตะวันตก  
 และวัดบ้านเนินดิน
- ๔.๑๘ ด้านเหนือ จดแนวเขตป่าสงวนแห่งชาติ ป่าลุ่มน้ำวังทอง ฝั่งซ้าย  
 ด้านตะวันออก จดคลองพันชนะ ฝั่งตะวันตก  
 ด้านใต้ จดทางหลวงแผ่นดินหมายเลข ๑๑๑๕ ปากเหนือ  
 ด้านตะวันตก จดทางหลวงท้องถิ่น อบต. พง. ถ. ๐๐๐๑ ปากตะวันออก
- ๔.๑๙ ด้านเหนือ จดซอยเทศบาล ๙ ปากใต้  
 ด้านตะวันออก จดถนนสาย ข ๒ ปากตะวันตก  
 ด้านใต้ จดทางหลวงแผ่นดินหมายเลข ๑๑๑๕ ปากเหนือ  
 ด้านตะวันตก จดซอยเทศบาล ๑ ปากตะวันออก วัดบ้านนา และถนนสาธารณะ  
 ไม่ปรากฏชื่อ ปากตะวันออก
- ๔.๒๐ ด้านเหนือ จดถนนสาย ก ๕ ปากใต้  
 ด้านตะวันออก จดเส้นขนานระยะ ๑๕๐ เมตร กับศูนย์กลางถนนสาย ข ๒  
 ด้านใต้ จดทางหลวงแผ่นดินหมายเลข ๑๑๑๕ ปากเหนือ  
 ด้านตะวันตก จดถนนสาย ข ๒ ปากตะวันออก

- ๔.๒๑ ด้านเหนือ จดคลองหนองโชน ฝั่งใต้ และถนนสาธารณะไม่ปรากฏชื่อ  
 ด้านตะวันออก จดถนนสายบ้านเนินดิน - บ้านหนองขอนเหนือ ฟากตะวันตก  
 ศาลาอเนกประสงค์สระแม่บ้าน และโรงเรียนบ้านเนินดินราษฎร์อุทิศ  
 ด้านใต้ จดแนวเขตผังเมืองรวมด้านใต้ ซึ่งเป็นเส้นตรงที่ลากจาก  
 ถนนสายบ้านเนินดิน - บ้านหนองขอนเหนือ ที่จุดซึ่งถนนสาธารณะไม่ปรากฏชื่อบรรจบกับถนนสายบ้านเนินดิน -  
 บ้านหนองขอนเหนือ ไปทางทิศตะวันตกเฉียงใต้บรรจบทางหลวงชนบท พล. ๔๐๔๕ ที่จุดซึ่ง  
 ถนนสาธารณะไม่ปรากฏชื่อบรรจบกับทางหลวงชนบท พล. ๔๐๔๕  
 ด้านตะวันตก จดแนวเขตป่าสงวนแห่งชาติ ป่าลุ่มน้ำวังทอง ฝั่งซ้าย และคลอง  
 บ้านมุง ฝั่งตะวันออก
- ๔.๒๒ ด้านเหนือ จดซอยเทศบาล ๑ ฟากใต้  
 ด้านตะวันออก จดซอยเทศบาล ๑ ฟากตะวันตก  
 ด้านใต้ จดทางหลวงแผ่นดินหมายเลข ๑๑๑๕ ฟากเหนือ  
 ด้านตะวันตก จดคลองพันชนะ ฝั่งตะวันออก
- ๔.๒๓ ด้านเหนือ จดแนวเขตป่าสงวนแห่งชาติ ป่าลุ่มน้ำวังทอง ฝั่งซ้าย  
 ด้านตะวันออก จดทางหลวงท้องถิ่น อบต. พล. ถ. ๐๐๐๑ ฟากตะวันตก  
 ทางหลวงแผ่นดินหมายเลข ๑๑๑๕ ฟากตะวันตก และสำนักงานสหกรณ์นิคมวังทอง สาขาเนินมะปราง  
 ด้านตะวันตก จดแนวเขตผังเมืองรวมด้านตะวันตก ซึ่งเป็นเส้นตรงที่ลากจาก  
 ทางหลวงแผ่นดินหมายเลข ๑๑๑๕ ที่จุดซึ่งถนนสาธารณะไม่ปรากฏชื่อบรรจบกับทางหลวงแผ่นดิน  
 หมายเลข ๑๑๑๕ ไปทางทิศตะวันตกเฉียงเหนือ กับจุดที่อยู่กึ่งกลางถนนสายบ้านคลองไร่ - บ้านหนองตะเคียน  
 ที่จุดซึ่งถนนสาธารณะไม่ปรากฏชื่อบรรจบกับถนนสายบ้านคลองไร่ - บ้านหนองตะเคียน ไปทาง  
 ทิศตะวันตกเฉียงเหนือตามแนวถนนสายบ้านคลองไร่ - บ้านหนองตะเคียน เป็นระยะ ๓๒๐ เมตร  
 ทั้งนี้ ยกเว้นบริเวณหมายเลข ๙.๑๐ ที่กำหนดไว้เป็นสีน้ำเงิน
- ๔.๒๔ ด้านเหนือ จดทางหลวงแผ่นดินหมายเลข ๑๑๑๕ ฟากใต้  
 ด้านตะวันออก จดเส้นตั้งฉากกับศูนย์กลางทางหลวงแผ่นดินหมายเลข ๑๑๑๕  
 ที่จุดซึ่งอยู่ห่างจากซอยเทศบาล ๔ บรรจบกับทางหลวงแผ่นดินหมายเลข ๑๑๑๕ ไปทางทิศตะวันตก  
 เป็นระยะ ๒๒๐ เมตร บรรจบกับคลองบ้านมุง ฝั่งตะวันตก  
 ด้านใต้ จดแนวเขตป่าสงวนแห่งชาติ ป่าลุ่มน้ำวังทอง ฝั่งซ้าย  
 ด้านตะวันตก จดซอยเทศบาล ๒ ฟากตะวันออก
- ๔.๒๕ ด้านเหนือ จดทางหลวงแผ่นดินหมายเลข ๑๑๑๕ ฟากใต้  
 ด้านตะวันออก จดโรงพยาบาลเนินมะปราง  
 ด้านใต้ จดแนวเขตป่าสงวนแห่งชาติ ป่าลุ่มน้ำวังทอง ฝั่งซ้าย  
 ด้านตะวันตก จดคลองบ้านมุง ฝั่งตะวันออก และคลองพันชนะ ฝั่งตะวันออก

๔.๒๖ ด้านเหนือ จดทางหลวงแผ่นดินหมายเลข ๑๑๑๕ ปากใต้  
 ด้านตะวันออก จดคลองบ้านมุง ฝั่งตะวันตก คลองพันชนะ ฝั่งตะวันตก  
 และแนวเขตป่าสงวนแห่งชาติ ป่าลุ่มน้ำวังทอง ฝั่งซ้าย

ด้านใต้ จดทางหลวงแผ่นดินหมายเลข ๑๓๔๔ ปากเหนือ และโรงเรียน  
 เนินมะปรางศึกษาวิทยา

ด้านตะวันตก จดทางหลวงแผ่นดินหมายเลข ๑๑๑๕ ปากตะวันออก  
 และหน่วยป้องกันและรักษาป่าที่ ๕ บ้านซุ่มชี้เหล็ก

๔.๒๗ ด้านเหนือ จดทางหลวงแผ่นดินหมายเลข ๑๓๔๔ ปากใต้  
 ด้านตะวันออก จดแนวเขตป่าสงวนแห่งชาติ ป่าลุ่มน้ำวังทอง ฝั่งซ้าย และคลอง  
 บ้านมุง ฝั่งตะวันตก

ด้านใต้ จดแนวเขตผังเมืองรวมด้านใต้ ซึ่งเป็นเส้นตรงที่เชื่อมระหว่าง  
 จุดที่อยู่กึ่งกลางทางหลวงแผ่นดินหมายเลข ๑๑๑๕ ที่จุดซึ่งทางหลวงชนบท พล. ๔๐๔๕ บรรจบกับ  
 ถนนสาธารณะไม่ปรากฏชื่อ ไปทางทิศตะวันตกเฉียงเหนือบรรจบกับทางหลวงแผ่นดินหมายเลข ๑๑๑๕  
 ที่จุดซึ่งถนนสาธารณะไม่ปรากฏชื่อบรรจบกับทางหลวงชนบท พล. ๓๑๘๔

ด้านตะวันตก จดทางหลวงแผ่นดินหมายเลข ๑๑๑๕ ปากตะวันออก  
 และวัดสว่างศรีบุญเรือง

๕. ที่ดินในบริเวณหมายเลข ๕ ที่กำหนดไว้เป็นสีเขียวอ่อน ให้เป็นที่ดินประเภทที่โล่ง  
 เพื่อนันทนาการและการรักษาคุณภาพสิ่งแวดล้อม คือ บึงน้ำซอน

๖. ที่ดินในบริเวณหมายเลข ๖.๑ ถึงหมายเลข ๖.๓ ที่กำหนดไว้เป็นสีเขียวอ่อน มีเส้นทแยงสีขาว  
 ให้เป็นที่ดินประเภทอนุรักษ์ป่าไม้ มีรายการดังต่อไปนี้

๖.๑ ป่าสงวนแห่งชาติ ป่าลุ่มน้ำวังทอง ฝั่งซ้าย

๖.๒ ป่าสงวนแห่งชาติ ป่าลุ่มน้ำวังทอง ฝั่งซ้าย

๖.๓ ป่าสงวนแห่งชาติ ป่าลุ่มน้ำวังทอง ฝั่งซ้าย

๗. ที่ดินในบริเวณหมายเลข ๗.๑ ถึงหมายเลข ๗.๓ ที่กำหนดไว้เป็นสีเขียวมะกอก ให้เป็นที่ดิน  
 ประเภทสถาบันการศึกษา มีรายการดังต่อไปนี้

๗.๑ โรงเรียนบ้านเนินมะปราง

๗.๒ โรงเรียนบ้านเนินดินราชภูร์อุทิศ

๗.๓ โรงเรียนเนินมะปรางศึกษาวิทยา

๘. ที่ดินในบริเวณหมายเลข ๘.๑ ถึงหมายเลข ๘.๗ ที่กำหนดไว้เป็นสีเทาอ่อน ให้เป็นที่ดิน  
 ประเภทสถาบันศาสนา มีรายการดังต่อไปนี้

๘.๑ สุสานคริสตจักรเนินกระบาก

๘.๒ คริสตจักรเนินกระบาก

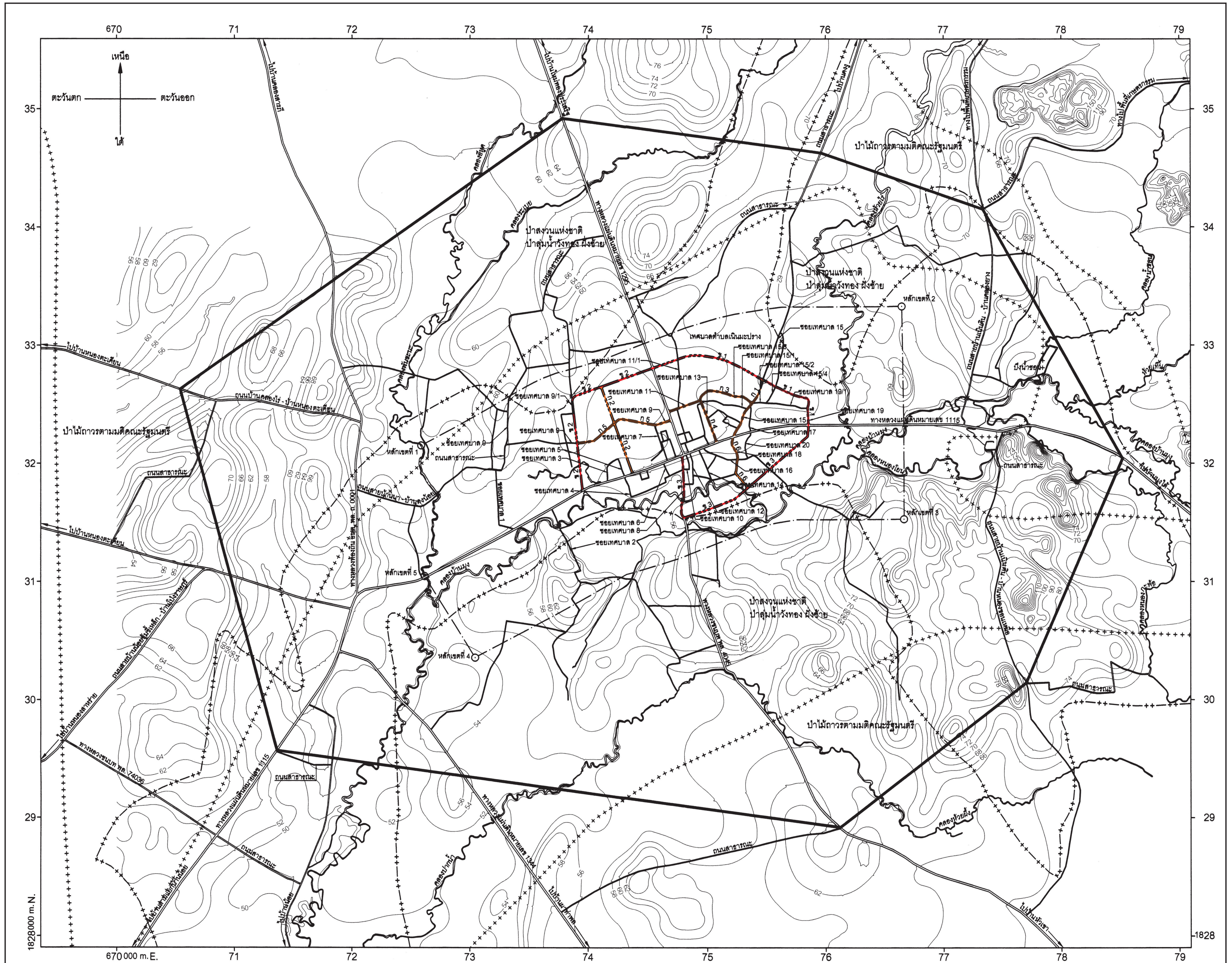
- ๘.๓ วัดศรีมงคล
- ๘.๔ วัดบ้านเนินดิน
- ๘.๕ วัดเนินมะปราง
- ๘.๖ วัดบ้านนา
- ๘.๗ วัดสว่างศรีบุญเรือง

๙. ที่ดินในบริเวณหมายเลข ๙.๑ ถึงหมายเลข ๙.๑๐ ที่กำหนดไว้เป็นสีน้ำเงิน ให้เป็นที่ดินประเภทสถาบันราชการ การสาธารณูปโภคและสาธารณูปการ มีรายการดังต่อไปนี้

- ๙.๑ สำนักงานการประปาส่วนภูมิภาค สาขาพิษณุโลก (หน่วยบริการเนินมะปราง)
- ๙.๒ สำนักงานเทศบาลตำบลเนินมะปราง
- ๙.๓ ที่ว่าการอำเภอเนินมะปราง สำนักงานเกษตรอำเภอเนินมะปราง สำนักงานสาธารณสุขอำเภอเนินมะปราง สำนักงานที่ดินอำเภอเนินมะปราง และสถานีตำรวจภูธรเนินมะปราง
- ๙.๔ ที่ทำการไปรษณีย์เนินมะปราง
- ๙.๕ ศาลาเอนกประสงค์สระแม่บ้าน
- ๙.๖ สำนักงานการไฟฟ้าส่วนภูมิภาคอำเภอเนินมะปราง
- ๙.๗ โรงพยาบาลเนินมะปราง
- ๙.๘ หน่วยป้องกันและรักษาป่าที่ ๕ บ้านซุ่มชี้เหล็ก
- ๙.๙ สำนักงานสหกรณ์นิคมวังทอง สาขาเนินมะปราง
- ๙.๑๐ ที่ทำการองค์การบริหารส่วนตำบลบ้านน้อยซุ่มชี้เหล็ก

แผนผังแสดงโครงการคมนาคมขนส่งท้ายกฎกระทรวง  
ให้ใช้บังคับผังเมืองรวมชุมชนเนินมะปราง จังหวัดพิษณุโลก  
พ.ศ. 2558

มาตราส่วน 1 : 20,000



เครื่องหมาย

- แนวเขตผังเมืองรวม
- เขตเทศบาล
- แนวเขตป่าสงวนแห่งชาติ แนวเขตอุทยานแห่งชาติ
- แนวเขตวนอุทยาน แนวเขตรักษาพันธุ์สัตว์ป่า
- แนวเขตป่าไม้ถาวรตามมติคณะรัฐมนตรี
- ถนนเดิม
- ถนนเดิมขยาย
- ถนนโครงการ
- สะพาน
- แม่น้ำ คลอง ห้วย
- อ่างเก็บน้ำหนองบึง
- เส้นชั้นความสูง

ความกว้างของเขตทาง

- ขนาดเขตทาง 12.00 เมตร
- ขนาดเขตทาง 16.00 เมตร

ผังเมืองรวมชุมชนเนินมะปราง จังหวัดพิษณุโลก

(นายป้อม ยอดทอง)  
นายกองค์การบริหารส่วนตำบลเนินมะปราง

(นายวิระ พุ่มพุกดำ)  
นายกองค์การบริหารส่วนตำบลบ้านน้อยชุมชนเล็ก

(นายประจักษ์ ทรัพย์ยสิน)  
นายกเทศมนตรีตำบลเนินมะปราง

รายการประกอบแผนผังแสดงโครงการคมนาคมและขนส่งท้ายกฎกระทรวง  
ให้ใช้บังคับผังเมืองรวมชุมชนเนินมะปราง จังหวัดพิษณุโลก

พ.ศ. ๒๕๕๘

ถนนตามแผนผังแสดงโครงการคมนาคมและขนส่ง แบ่งเป็น ๒ ขนาด คือ

๑. ถนนแบบ ก ขนาดเขตทาง ๑๒.๐๐ เมตร จำนวน ๖ สาย ดังนี้

ถนนสาย ก ๑ เป็นถนนเดิมกำหนดให้ขยายเขตทาง คือ ซอยเทศบาล ๑๕ เริ่มต้นจาก  
ทางหลวงแผ่นดินหมายเลข ๑๑๑๕ ไปทางทิศตะวันออกเฉียงเหนือตามแนวถนนเดิม จนบรรจบกับ  
ซอยเทศบาล ๑๙ (ถนนสาย ข ๑)

ถนนสาย ก ๒ เป็นถนนโครงการกำหนดให้ก่อสร้างใหม่ เริ่มต้นจากทางหลวงแผ่นดิน  
หมายเลข ๑๑๑๕ ที่บริเวณห่างจากซอยเทศบาล ๕ บรรจบกับทางหลวงแผ่นดินหมายเลข ๑๑๑๕  
ไปทางทิศตะวันออกเฉียงเหนือตามแนวทางหลวงแผ่นดินหมายเลข ๑๑๑๕ ระยะประมาณ ๗๐ เมตร  
ไปทางทิศตะวันตกเฉียงเหนือ ระยะประมาณ ๔๖๐ เมตร ตัดกับซอยเทศบาล ๙ (ถนนสาย ก ๕)  
ที่บริเวณห่างจากซอยเทศบาล ๙ (ถนนสาย ก ๕) บรรจบกับทางหลวงแผ่นดินหมายเลข ๑๒๙๕  
ไปทางทิศตะวันตกเฉียงใต้และทิศตะวันตกเฉียงเหนือตามแนวซอยเทศบาล ๙ (ถนนสาย ก ๕)  
ระยะประมาณ ๕๐๕ เมตร ไปทางทิศตะวันตกเฉียงเหนือ ระยะประมาณ ๓๒๕ เมตร จนบรรจบกับ  
ถนนสาย ข ๒ ที่บริเวณห่างจากถนนสาย ข ๒ บรรจบกับทางหลวงแผ่นดินหมายเลข ๑๒๙๕  
ไปทางทิศตะวันตกเฉียงใต้ตามแนวถนนสาย ข ๒ ระยะประมาณ ๔๖๐ เมตร

ถนนสาย ก ๓ เป็นถนนเดิมกำหนดให้ขยายเขตทาง คือ ซอยเทศบาล ๑๑ และซอยเทศบาล ๑๕/๓  
เริ่มต้นจากทางหลวงแผ่นดินหมายเลข ๑๒๙๕ ไปทางทิศตะวันออกเฉียงเหนือและทิศตะวันออกเฉียงใต้  
ตามแนวถนนเดิม จนบรรจบกับซอยเทศบาล ๑๕ (ถนนสาย ก ๑)

ถนนสาย ก ๔ เป็นถนนเดิมกำหนดให้ขยายเขตทาง คือ ซอยเทศบาล ๑๓ เริ่มต้นจาก  
ทางหลวงแผ่นดินหมายเลข ๑๑๑๕ ไปทางทิศตะวันตกเฉียงเหนือตามแนวถนนเดิม จนบรรจบกับ  
ซอยเทศบาล ๑๑ (ถนนสาย ก ๓)

ถนนสาย ก ๕ เป็นถนนเดิมกำหนดให้ขยายเขตทาง คือ ซอยเทศบาล ๙ เริ่มต้นจาก  
ทางหลวงแผ่นดินหมายเลข ๑๒๙๕ ไปทางทิศตะวันตกเฉียงใต้และทิศตะวันตกเฉียงเหนือตามแนวถนนเดิม  
ระยะประมาณ ๔๙๐ เมตร ตัดกับถนนสาย ก ๒ ไปทางทิศตะวันตกเฉียงใต้ ระยะประมาณ ๓๖๐ เมตร  
จนบรรจบกับถนนสาย ข ๒

ถนนสาย ก ๖ เป็นถนนเดิมกำหนดให้ขยายเขตทาง คือ ซอยเทศบาล ๑๘ และถนนโครงการ  
กำหนดให้ก่อสร้างใหม่ เริ่มต้นจากทางหลวงแผ่นดินหมายเลข ๑๑๑๕ ไปทางทิศตะวันออกเฉียงใต้ตามแนวถนนเดิม  
ระยะประมาณ ๓๑๕ เมตร ไปทางทิศตะวันออกเฉียงใต้ ระยะประมาณ ๑๖๐ เมตร จนบรรจบกับ  
ถนนสาย ข ๓ ที่บริเวณห่างจากถนนสาย ข ๓ บรรจบกับซอยเทศบาล ๘ (ถนนสาย ข ๓)  
ไปทางทิศตะวันออกเฉียงเหนือตามแนวถนนสาย ข ๓ ระยะประมาณ ๖๑๐ เมตร



๒. ถนนแบบ ข ขนาดเขตทาง ๑๖.๐๐ เมตร จำนวน ๓ สาย ดังนี้

ถนนสาย ข ๑ เป็นถนนเดิมกำหนดให้ขยายเขตทาง คือ ซอยเทศบาล ๑๙ และถนนโครงการ กำหนดให้ก่อสร้างใหม่ เริ่มต้นจากทางหลวงแผ่นดินหมายเลข ๑๑๑๕ ไปทางทิศเหนือและทิศตะวันตกเฉียงเหนือ ตามแนวถนนเดิมบรรจบกับซอยเทศบาล ๑๕ (ถนนสาย ก ๑) ไปทางทิศตะวันตกเฉียงเหนือ และทิศตะวันตกเฉียงใต้ ระยะประมาณ ๗๖๕ เมตร ตัดกับซอยเทศบาล ๑๑/๑ ที่บริเวณห่างจาก ซอยเทศบาล ๑๑/๑ บรรจบกับซอยเทศบาล ๑๑ (ถนนสาย ก ๓) ไปทางทิศเหนือตามแนวซอยเทศบาล ๑๑/๑ ระยะประมาณ ๔๑๕ เมตร ไปทางทิศตะวันตกเฉียงใต้ ระยะประมาณ ๒๒๕ เมตร จนบรรจบกับ ทางหลวงแผ่นดินหมายเลข ๑๒๙๕ ที่บริเวณห่างจากทางหลวงแผ่นดินหมายเลข ๑๒๙๕ บรรจบกับ ทางหลวงแผ่นดินหมายเลข ๑๑๑๕ ไปทางทิศตะวันตกเฉียงเหนือตามแนวทางหลวงแผ่นดินหมายเลข ๑๒๙๕ ระยะประมาณ ๗๘๐ เมตร

ถนนสาย ข ๒ เป็นถนนเดิมกำหนดให้ขยายเขตทาง คือ ซอยเทศบาล ๙/๑ และถนนโครงการ กำหนดให้ก่อสร้างใหม่ เริ่มต้นจากทางหลวงแผ่นดินหมายเลข ๑๒๙๕ ที่บริเวณถนนสาย ข ๑ บรรจบกับ ทางหลวงแผ่นดินหมายเลข ๑๒๙๕ ไปทางทิศตะวันตกเฉียงใต้ ระยะประมาณ ๗๔๕ เมตร บรรจบกับถนนเดิม ไปทางทิศตะวันออกเฉียงใต้ตามแนวถนนเดิม ระยะประมาณ ๑๐๕ เมตร ไปทางทิศตะวันออกเฉียงใต้ ระยะประมาณ ๒๕๕ เมตร บรรจบกับซอยเทศบาล ๙ (ถนนสาย ก ๕) ที่บริเวณห่างจากซอยเทศบาล ๙ (ถนนสาย ก ๕) บรรจบกับทางหลวงแผ่นดินหมายเลข ๑๒๙๕ ไปทางทิศตะวันตกเฉียงใต้และทิศตะวันตกเฉียงเหนือ ตามแนวซอยเทศบาล ๙ (ถนนสาย ก ๕) ระยะประมาณ ๘๗๕ เมตร ไปทางทิศตะวันออกเฉียงใต้ ระยะประมาณ ๔๐๕ เมตร จนบรรจบกับทางหลวงแผ่นดินหมายเลข ๑๑๑๕ ที่บริเวณห่างจาก ซอยเทศบาล ๓ บรรจบกับทางหลวงแผ่นดินหมายเลข ๑๑๑๕ ไปทางทิศตะวันตกเฉียงใต้ตามแนว ทางหลวงแผ่นดินหมายเลข ๑๑๑๕ ระยะประมาณ ๒๒๕ เมตร

ถนนสาย ข ๓ เป็นถนนเดิมกำหนดให้ขยายเขตทาง คือ ซอยเทศบาล ๘ และถนนโครงการ กำหนดให้ก่อสร้างใหม่ เริ่มต้นจากทางหลวงแผ่นดินหมายเลข ๑๑๑๕ ไปทางทิศใต้ตามแนวถนนเดิม ระยะประมาณ ๕๓๕ เมตร ไปทางทิศตะวันออกเฉียงเหนือ ระยะประมาณ ๖๑๐ เมตร บรรจบกับ ถนนสาย ก ๖ ไปทางทิศตะวันออกเฉียงเหนือ ระยะประมาณ ๒๔๐ เมตร ตัดกับซอยเทศบาล ๑๖ ที่บริเวณซอยเทศบาล ๒๐ บรรจบกับซอยเทศบาล ๑๖ ไปทางทิศตะวันออกเฉียงเหนือและทิศตะวันออกเฉียงใต้ ตามแนวซอยเทศบาล ๑๖ ระยะประมาณ ๒๓๕ เมตร ไปทางทิศตะวันออกเฉียงเหนือและทิศเหนือ ระยะประมาณ ๕๒๐ เมตร จนบรรจบกับทางหลวงแผ่นดินหมายเลข ๑๑๑๕ ที่บริเวณซอยเทศบาล ๑๙ (ถนนสาย ข ๑) บรรจบกับทางหลวงแผ่นดินหมายเลข ๑๑๑๕

หมายเหตุ :- เหตุผลในการประกาศใช้กฎกระทรวงฉบับนี้ คือ โดยที่สมควรกำหนดให้ใช้บังคับผังเมืองรวมในท้องที่ตำบลเนินมะปราง และตำบลบ้านน้อยซุ้มขี้เหล็ก อำเภอเนินมะปราง จังหวัดพิษณุโลก เพื่อใช้เป็นแนวทางในการพัฒนา และการดำรงรักษาเมืองและบริเวณที่เกี่ยวข้องหรือชนบท ในด้านการใช้ประโยชน์ในทรัพย์สิน การคมนาคมและการขนส่ง การสาธารณสุขปโภค บริการสาธารณะ และสภาพแวดล้อม ทั้งนี้เพื่อให้บรรลุวัตถุประสงค์ของการผังเมือง และโดยที่มาตรา ๒๖ วรรคหนึ่ง แห่งพระราชบัญญัติการผังเมือง พ.ศ. ๒๕๑๘ ซึ่งแก้ไขเพิ่มเติมโดยพระราชบัญญัติการผังเมือง (ฉบับที่ ๓) พ.ศ. ๒๕๓๕ บัญญัติว่า การใช้บังคับผังเมืองรวมให้กระทำโดยกฎกระทรวง จึงจำเป็นต้องออกกฎกระทรวงนี้