



กฎกระทรวง

ให้ใช้บังคับผังเมืองรวมชุมชนคำชะอี จังหวัดมุกดาหาร

พ.ศ. ๒๕๕๙

อาศัยอำนาจตามความในมาตรา ๕ แห่งพระราชบัญญัติการผังเมือง พ.ศ. ๒๕๑๘ และมาตรา ๒๖
วรรคหนึ่ง แห่งพระราชบัญญัติการผังเมือง พ.ศ. ๒๕๑๘ ซึ่งแก้ไขเพิ่มเติมโดยพระราชบัญญัติการผังเมือง
(ฉบับที่ ๔) พ.ศ. ๒๕๕๘ รัฐมนตรีว่าการกระทรวงมหาดไทยออกกฎกระทรวงไว้ดังต่อไปนี้

ข้อ ๑ ให้ใช้บังคับผังเมืองรวม ในท้องที่ตำบลน้ำเที่ยง อำเภอคำชะอี จังหวัดมุกดาหาร
ภายในแนวเขตตามแผนที่ท้ายกฎกระทรวงนี้

ข้อ ๒ การวางและจัดทำผังเมืองรวมตามกฎกระทรวงนี้ มีวัตถุประสงค์เพื่อใช้เป็นแนวทาง
ในการพัฒนา และการดำรงรักษาเมืองและบริเวณที่เกี่ยวข้องหรือชนบท ในด้านการใช้ประโยชน์ในทรัพย์สิน
การคมนาคมและการขนส่ง การสาธารณสุขปโภค บริการสาธารณสุข และสภาพแวดล้อมในบริเวณแนวเขต
ตามข้อ ๑ ให้สอดคล้องกับการพัฒนาระบบเศรษฐกิจและสังคมของประเทศตามแผนพัฒนาเศรษฐกิจ
และสังคมแห่งชาติ

ข้อ ๓ ผังเมืองรวมตามกฎกระทรวงนี้ มีนโยบายและมาตรการเพื่อจัดระบบการใช้ประโยชน์
ที่ดิน โครงข่ายคมนาคมขนส่งและบริการสาธารณสุขให้มีประสิทธิภาพ สามารถรองรับและสอดคล้องกับ
การขยายตัวของชุมชนในอนาคต รวมทั้งส่งเสริมและพัฒนาเศรษฐกิจ โดยมีสาระสำคัญ ดังต่อไปนี้

(๑) ส่งเสริมและพัฒนาชุมชนคำชะอีให้เป็นศูนย์กลางการบริหาร การค้า และการบริการ
ในระดับอำเภอ

(๒) ส่งเสริมและพัฒนาด้านที่อยู่อาศัยและพาณิชยกรรมให้สอดคล้องกับการขยายตัวของชุมชน
ในอนาคต

(๓) ส่งเสริมและพัฒนาการบริการทางสังคม การสาธารณสุขปโภคและสาธารณูปการให้เพียงพอ
และได้มาตรฐาน

(๔) อนุรักษ์แหล่งน้ำ ทรัพยากรธรรมชาติ และสิ่งแวดล้อมให้คงสภาพที่สมบูรณ์และสวยงาม

ข้อ ๔ การใช้ประโยชน์ที่ดินภายในเขตผังเมืองรวม ให้เป็นไปตามแผนผังกำหนดการใช้ประโยชน์ที่ดินตามที่ได้จำแนกประเภท แผนผังแสดงโครงการคมนาคมและขนส่ง และรายการประกอบแผนผังท้ายกฎกระทรวงนี้

ข้อ ๕ การใช้ประโยชน์ที่ดินตามแผนผังกำหนดการใช้ประโยชน์ที่ดินตามที่ได้จำแนกประเภทท้ายกฎกระทรวงนี้ให้เป็นไป ดังต่อไปนี้

(๑) ที่ดินในบริเวณหมายเลข ๑.๑ ถึงหมายเลข ๑.๑๖ ที่กำหนดไว้เป็นสีเหลือง ให้เป็นที่ดินประเภทที่อยู่อาศัยหนาแน่นน้อย

(๒) ที่ดินในบริเวณหมายเลข ๒.๑ ถึงหมายเลข ๒.๓ ที่กำหนดไว้เป็นสีส้ม ให้เป็นที่ดินประเภทที่อยู่อาศัยหนาแน่นปานกลาง

(๓) ที่ดินในบริเวณหมายเลข ๓.๑ และหมายเลข ๓.๒ ที่กำหนดไว้เป็นสีแดง ให้เป็นที่ดินประเภทพาณิชยกรรมและที่อยู่อาศัยหนาแน่นมาก

(๔) ที่ดินในบริเวณหมายเลข ๔.๑ ถึงหมายเลข ๔.๑๐ ที่กำหนดไว้เป็นสีเขียว ให้เป็นที่ดินประเภทชนบทและเกษตรกรรม

(๕) ที่ดินในบริเวณหมายเลข ๕.๑ ถึงหมายเลข ๕.๓ ที่กำหนดไว้เป็นสีเขียวอ่อน ให้เป็นที่ดินประเภทที่โล่งเพื่อนันทนาการและการรักษาคุณภาพสิ่งแวดล้อม

(๖) ที่ดินในบริเวณหมายเลข ๖.๑ ถึงหมายเลข ๖.๓ ที่กำหนดไว้เป็นสีเขียวมะกอก ให้เป็นที่ดินประเภทสถาบันการศึกษา

(๗) ที่ดินในบริเวณหมายเลข ๗.๑ ถึงหมายเลข ๗.๕ ที่กำหนดไว้เป็นสีเทาอ่อน ให้เป็นที่ดินประเภทสถาบันศาสนา

(๘) ที่ดินในบริเวณหมายเลข ๘.๑ ถึงหมายเลข ๘.๗ ที่กำหนดไว้เป็นสีน้ำเงิน ให้เป็นที่ดินประเภทสถาบันราชการ การสาธารณูปโภคและสาธารณูปการ

ข้อ ๖ ที่ดินประเภทที่อยู่อาศัยหนาแน่นน้อย ให้ใช้ประโยชน์ที่ดินเพื่อการอยู่อาศัย สถาบันราชการ การสาธารณูปโภคและสาธารณูปการเป็นส่วนใหญ่ สำหรับการใช้ประโยชน์ที่ดินเพื่อกิจการอื่น ให้ใช้ได้ไม่เกินร้อยละสิบของที่ดินประเภทนี้ในแต่ละบริเวณ

ที่ดินประเภทนี้ ห้ามใช้ประโยชน์ที่ดินเพื่อกิจการตามที่กำหนด ดังต่อไปนี้

(๑) โรงงานทุกจำพวกตามกฎหมายว่าด้วยโรงงาน เว้นแต่โรงงานตามประเภท ชนิด และจำพวกที่กำหนดให้ดำเนินการได้ตามบัญชีท้ายกฎกระทรวงนี้ และโรงงานบำบัดน้ำเสียรวมของชุมชน

(๒) คลังน้ำมันและสถานที่เก็บรักษาน้ำมัน ลักษณะที่สาม ตามกฎหมายว่าด้วยการควบคุมน้ำมันเชื้อเพลิง เพื่อการจำหน่าย

(๓) คลังก๊าซปิโตรเลียมเหลว สถานที่บรรจุก๊าซปิโตรเลียมเหลวประเภทโรงบรรจุ สถานที่บรรจุก๊าซปิโตรเลียมเหลวประเภทห้องบรรจุ และสถานที่เก็บรักษาก๊าซปิโตรเลียมเหลวประเภทโรงเก็บ ตามกฎหมายว่าด้วยการควบคุมน้ำมันเชื้อเพลิง

(๔) เลี้ยงม้า โค กระบือ สุกร แพะ แกะ ห่าน เป็ด ไก่ ฝูง จระเข้ หรือสัตว์ป่าตามกฎหมายว่าด้วยการสงวนและคุ้มครองสัตว์ป่า เพื่อการค้า

(๕) สุสานและฌาปนสถานตามกฎหมายว่าด้วยสุสานและฌาปนสถาน

(๖) การอยู่อาศัยหรือประกอบพาณิชย์กรรมประเภทอาคารสูงหรืออาคารขนาดใหญ่

(๗) สถานสงเคราะห์หรือรับเลี้ยงสัตว์

(๘) กำจัดมูลฝอย

(๙) ซื่อขายหรือเก็บเศษวัสดุ

การใช้ประโยชน์ที่ดินริมทางหลวงแผ่นดินหมายเลข ๑๒ ให้มีที่ว่างตามแนวนานริมเขตทางไม่น้อยกว่า ๖ เมตร

ข้อ ๗ ที่ดินประเภทที่อยู่อาศัยหนาแน่นปานกลาง ให้ใช้ประโยชน์ที่ดินเพื่อการอยู่อาศัย สถาบันราชการ การสาธารณูปโภคและสาธารณูปการเป็นส่วนใหญ่ สำหรับการ ใช้ประโยชน์ที่ดินเพื่อกิจการอื่น ให้ใช้ได้ไม่เกินร้อยละห้าของที่ดินประเภทนี้ในแต่ละบริเวณ

ที่ดินประเภทนี้ ห้ามใช้ประโยชน์ที่ดินเพื่อกิจการตามที่กำหนด ดังต่อไปนี้

(๑) โรงงานทุกจำพวกตามกฎหมายว่าด้วยโรงงาน เว้นแต่โรงงานตามประเภท ชนิด และจำพวกที่กำหนดให้ดำเนินการได้ตามบัญชีท้ายกฎกระทรวงนี้

(๒) คลังน้ำมัน สถานที่เก็บรักษาน้ำมัน ลักษณะที่สาม สถานีบริการน้ำมันประเภท ก สถานีบริการน้ำมันประเภท ข สถานีบริการน้ำมันประเภท ค ลักษณะที่สอง สถานีบริการน้ำมันประเภท จ ลักษณะที่สอง และสถานีบริการน้ำมันประเภท ฉ ตามกฎหมายว่าด้วยการควบคุมน้ำมันเชื้อเพลิง เพื่อการจำหน่าย

(๓) คลังก๊าซปิโตรเลียมเหลว สถานที่บรรจุก๊าซปิโตรเลียมเหลวประเภทโรงบรรจุ สถานที่บรรจุก๊าซปิโตรเลียมเหลวประเภทห้องบรรจุ สถานที่เก็บรักษาก๊าซปิโตรเลียมเหลวประเภทโรงเก็บ และสถานีบริการก๊าซปิโตรเลียมเหลว ตามกฎหมายว่าด้วยการควบคุมน้ำมันเชื้อเพลิง

(๔) เลี้ยงม้า โค กระบือ สุกร แพะ แกะ ห่าน เป็ด ไก่ ฝูง จระเข้ หรือสัตว์ป่าตามกฎหมายว่าด้วยการสงวนและคุ้มครองสัตว์ป่า เพื่อการค้า

(๕) สุสานและฌาปนสถานตามกฎหมายว่าด้วยสุสานและฌาปนสถาน

(๖) การประกอบพาณิชย์กรรมประเภทอาคารสูงหรืออาคารขนาดใหญ่

(๗) สถานสงเคราะห์หรือรับเลี้ยงสัตว์

(๘) กำจัดมูลฝอย

(๙) ซื่อขายหรือเก็บเศษวัสดุ

การใช้ประโยชน์ที่ดินริมทางหลวงแผ่นดินหมายเลข ๑๒ ให้มีที่ว่างตามแนวนานริมเขตทางไม่น้อยกว่า ๖ เมตร

ข้อ ๘ ที่ดินประเภทพาณิชยกรรมและที่อยู่อาศัยหนาแน่นมาก ให้ใช้ประโยชน์ที่ดินเพื่อพาณิชยกรรม การอยู่อาศัย สถาบันราชการ การสาธารณูปโภคและสาธารณูปการเป็นส่วนใหญ่ สำหรับการให้ประโยชน์ที่ดินเพื่อกิจการอื่น ให้ใช้ได้ไม่เกินร้อยละสิบของที่ดินประเภทนี้ในแต่ละบริเวณ

ที่ดินประเภทนี้ ห้ามใช้ประโยชน์ที่ดินเพื่อกิจการตามที่กำหนด ดังต่อไปนี้

(๑) โรงงานทุกจำพวกตามกฎหมายว่าด้วยโรงงาน เว้นแต่โรงงานตามประเภท ชนิด และจำพวกที่กำหนดให้ดำเนินการได้ตามบัญชีท้ายกฎกระทรวงนี้

(๒) คลังน้ำมัน สถานที่เก็บรักษาน้ำมัน ลักษณะที่สาม สถานีบริการน้ำมันประเภท ก สถานีบริการน้ำมันประเภท ข สถานีบริการน้ำมันประเภท ค ลักษณะที่สอง สถานีบริการน้ำมันประเภท จ ลักษณะที่สอง และสถานีบริการน้ำมันประเภท ฉ ตามกฎหมายว่าด้วยการควบคุมน้ำมันเชื้อเพลิง เพื่อการจำหน่าย

(๓) คลังก๊าซปิโตรเลียมเหลว สถานที่บรรจุก๊าซปิโตรเลียมเหลวประเภทโรงบรรจุ สถานที่บรรจุก๊าซปิโตรเลียมเหลวประเภทห้องบรรจุ สถานที่เก็บรักษาก๊าซปิโตรเลียมเหลวประเภทโรงเก็บ และสถานีบริการก๊าซปิโตรเลียมเหลว ตามกฎหมายว่าด้วยการควบคุมน้ำมันเชื้อเพลิง

(๔) เลี้ยงม้า โค กระบือ สุกร แพะ แกะ ห่าน เป็ด ไก่ ฝูง จระเข้ หรือสัตว์ป่า ตามกฎหมายว่าด้วยการสงวนและคุ้มครองสัตว์ป่า เพื่อการค้า

(๕) สุสานและฌาปนสถานตามกฎหมายว่าด้วยสุสานและฌาปนสถาน

(๖) สถานสงเคราะห์หรือรับเลี้ยงสัตว์

(๗) กำจัดมูลฝอย

(๘) ซ็อยขายหรือเก็บเศษวัสดุ

การใช้ประโยชน์ที่ดินริมทางหลวงแผ่นดินหมายเลข ๑๒ ให้มีที่ว่างตามแนวขนานริมเขตทางไม่น้อยกว่า ๖ เมตร

ข้อ ๙ ที่ดินประเภทชนบทและเกษตรกรรม ให้ใช้ประโยชน์ที่ดินเพื่อเกษตรกรรมหรือเกี่ยวข้องกับเกษตรกรรม สถาบันราชการ การสาธารณูปโภคและสาธารณูปการเป็นส่วนใหญ่ สำหรับการให้ประโยชน์ที่ดินเพื่อกิจการอื่น ให้ใช้ได้ไม่เกินร้อยละห้าของที่ดินประเภทนี้ในแต่ละบริเวณ

ที่ดินประเภทนี้ ห้ามใช้ประโยชน์ที่ดินเพื่อกิจการตามที่กำหนด ดังต่อไปนี้

(๑) โรงงานทุกจำพวกตามกฎหมายว่าด้วยโรงงาน เว้นแต่โรงงานตามประเภท ชนิด และจำพวกที่กำหนดให้ดำเนินการได้ตามบัญชีท้ายกฎกระทรวงนี้ และโรงงานบำบัดน้ำเสียรวมของชุมชน

(๒) คลังน้ำมันและสถานที่เก็บรักษาน้ำมัน ลักษณะที่สาม ตามกฎหมายว่าด้วยการควบคุมน้ำมันเชื้อเพลิง เพื่อการจำหน่าย

(๓) คลังก๊าซปิโตรเลียมเหลว สถานที่บรรจุก๊าซปิโตรเลียมเหลวประเภทโรงบรรจุ สถานที่บรรจุก๊าซปิโตรเลียมเหลวประเภทห้องบรรจุ และสถานที่เก็บรักษาก๊าซปิโตรเลียมเหลวประเภทโรงเก็บ ตามกฎหมายว่าด้วยการควบคุมน้ำมันเชื้อเพลิง

(๔) จัดสรรที่ดินเพื่อประกอบอุตสาหกรรม

(๕) จัดสรรที่ดินเพื่อประกอบพาณิชยกรรม เว้นแต่เป็นส่วนหนึ่งของการจัดสรรที่ดินเพื่อการอยู่อาศัย และมีพื้นที่ไม่เกินร้อยละห้าของพื้นที่โครงการทั้งหมด

(๖) การอยู่อาศัยหรือประกอบพาณิชยกรรมประเภทอาคารสูงหรืออาคารขนาดใหญ่

(๗) การอยู่อาศัยหรือประกอบพาณิชยกรรมประเภทห้องแถวหรือตึกแถว เว้นแต่เป็นการดำเนินการในโครงการจัดสรรที่ดินเพื่อการอยู่อาศัยและมีพื้นที่ไม่เกินร้อยละห้าของพื้นที่โครงการทั้งหมด

(๘) การอยู่อาศัยประเภทอาคารชุดหรือหอพัก

ในกรณีที่มีการใช้ประโยชน์ที่ดินเพื่อการจัดสรรที่ดินเพื่อประกอบพาณิชยกรรมตาม (๕) และเพื่อการอยู่อาศัยหรือประกอบพาณิชยกรรมประเภทห้องแถวหรือตึกแถวตาม (๗) ดำเนินการในโครงการจัดสรรที่ดินโครงการเดียวกัน ให้ใช้ประโยชน์ที่ดินเพื่อกิจการดังกล่าวรวมกันไม่เกินร้อยละห้าของพื้นที่โครงการทั้งหมด

ที่ดินประเภทนี้ในเขตป่าสงวนแห่งชาติ ให้ใช้ประโยชน์ที่ดินเพื่อการสงวนและคุ้มครองดูแลรักษาหรือบำรุงป่าไม้ สัตว์ป่า ต้นน้ำ ลำธาร และทรัพยากรธรรมชาติอื่น ๆ ตามมติคณะรัฐมนตรี และกฎหมายเกี่ยวกับการป่าไม้ การสงวนและคุ้มครองสัตว์ป่า และการส่งเสริมและรักษาคุณภาพสิ่งแวดล้อมแห่งชาติด้วย

การใช้ประโยชน์ที่ดินริมทางหลวงแผ่นดินหมายเลข ๑๒ ให้มีที่ว่างตามแนวขนานริมเขตทางไม่น้อยกว่า ๖ เมตร

การใช้ประโยชน์ที่ดินริมฝั่งแหล่งน้ำสาธารณะ ให้มีที่ว่างตามแนวขนานริมฝั่งตามสภาพธรรมชาติของแหล่งน้ำสาธารณะไม่น้อยกว่า ๑๐ เมตร เว้นแต่เป็นการก่อสร้างเพื่อการคมนาคมทางน้ำหรือการสาธารณสุข

ข้อ ๑๐ ที่ดินประเภทที่โล่งเพื่อนันทนาการและการรักษาคุณภาพสิ่งแวดล้อมเฉพาะที่ดินซึ่งเป็นของรัฐ ให้ใช้ประโยชน์ที่ดินเพื่อนันทนาการหรือเกี่ยวข้องกับนันทนาการ การรักษาคุณภาพสิ่งแวดล้อม หรือสาธารณประโยชน์เท่านั้น

ที่ดินประเภทนี้ ห้ามใช้ประโยชน์ที่ดินเพื่อกิจการตามที่กำหนด ดังต่อไปนี้

(๑) โรงงานบำบัดน้ำเสียรวม

(๒) กำจัดมูลฝอย

การใช้ประโยชน์ที่ดินริมทางหลวงแผ่นดินหมายเลข ๑๒ ให้มีที่ว่างตามแนวขนานริมเขตทางไม่น้อยกว่า ๖ เมตร

ข้อ ๑๑ ที่ดินประเภทสถาบันการศึกษา ให้ใช้ประโยชน์ที่ดินเพื่อการศึกษาหรือเกี่ยวข้องกับการศึกษา สถาบันราชการ หรือสาธารณประโยชน์เท่านั้น

การใช้ประโยชน์ที่ดินริมทางหลวงแผ่นดินหมายเลข ๑๒ ให้มีที่ว่างตามแนวขนานริมเขตทางไม่น้อยกว่า ๖ เมตร

ข้อ ๑๒ ที่ดินประเภทสถาบันศาสนา ให้ใช้ประโยชน์ที่ดินเพื่อการศาสนาหรือเกี่ยวข้องกับ การศาสนา การศึกษา สถาบันราชการ หรือสาธารณประโยชน์เท่านั้น

ข้อ ๑๓ ที่ดินประเภทสถาบันราชการ การสาธารณูปโภคและสาธารณูปการ ให้ใช้ ประโยชน์ที่ดินเพื่อกิจการของรัฐ กิจการเกี่ยวกับการสาธารณูปโภคและสาธารณูปการ หรือ สาธารณประโยชน์เท่านั้น

การใช้ประโยชน์ที่ดินริมทางหลวงแผ่นดินหมายเลข ๑๒ ให้มีที่ว่างตามแนวนานริมเขตทาง ไม่น้อยกว่า ๖ เมตร

ข้อ ๑๔ การใช้ประโยชน์ที่ดินตามแผนผังแสดงโครงการคมนาคมและขนส่งทำยกภูกระทรง ให้เป็นไปตามดังต่อไปนี้

(๑) ที่ดินในบริเวณแนวถนนสาย ก ๑ ถนนสาย ก ๒ ถนนสาย ก ๓ ถนนสาย ก ๔ ถนนสาย ก ๕ ถนนสาย ข ๒ และถนนสาย ข ๓ ห้ามใช้ประโยชน์ที่ดินเพื่อกิจการอื่น นอกจาก กิจการตามที่กำหนด ดังต่อไปนี้

(ก) การสร้างถนนหรือเกี่ยวข้องกับถนน และการสาธารณูปโภคและสาธารณูปการ

(ข) การสร้างรั้วหรือกำแพง

(ค) เกษตรกรรมหรือเกี่ยวข้องกับเกษตรกรรมที่มีความสูงของอาคารไม่เกิน ๙ เมตร หรือไม่ใช่อาคารขนาดใหญ่

(๒) ที่ดินในบริเวณแนวถนนสาย ข ๑ ถนนสาย ข ๔ และถนนสาย ข ๕ ห้ามใช้ประโยชน์ ที่ดินเพื่อกิจการอื่น นอกจากกิจการตามที่กำหนด ดังต่อไปนี้

(ก) การสร้างถนนหรือเกี่ยวข้องกับถนน และการสาธารณูปโภคและสาธารณูปการ

(ข) การสร้างรั้วหรือกำแพง

(ค) เกษตรกรรมหรือเกี่ยวข้องกับเกษตรกรรมที่มีความสูงของอาคารไม่เกิน ๙ เมตร หรือไม่ใช่อาคารขนาดใหญ่

(ง) การอยู่อาศัยที่มีความสูงของอาคารไม่เกิน ๙ เมตร หรือไม่ใช่อาคารขนาดใหญ่

(จ) การอยู่อาศัยที่ไม่ใช่ห้องแถว ตึกแถว หรือบ้านแถว

(ฉ) การอยู่อาศัยที่ไม่เป็นส่วนหนึ่งของการจัดสรรที่ดิน

ข้อ ๑๕ ให้ผู้มีอำนาจหน้าที่ในการควบคุมการก่อสร้างอาคารหรือประกอบกิจการในเขตผังเมืองรวม ปฏิบัติการให้เป็นไปตามกฎกระทรวงนี้

ให้ไว้ ณ วันที่ ๒๙ มิถุนายน พ.ศ. ๒๕๕๙

พลเอก อนุพงษ์ เผ่าจินดา

รัฐมนตรีว่าการกระทรวงมหาดไทย

ลำดับที่	ประเภทหรือชนิดของโรงงาน	ที่ดินประเภท											
		พาณิชยกรรมและที่อยู่อาศัยหนาแน่นมาก			ที่อยู่อาศัยหนาแน่นปานกลาง			ที่อยู่อาศัยหนาแน่นน้อย			ชนบทและเกษตรกรรม		
		โรงงานจำพวกที่			โรงงานจำพวกที่			โรงงานจำพวกที่			โรงงานจำพวกที่		
		๑	๒	๓	๑	๒	๓	๑	๒	๓	๑	๒	๓
	(๖) การล้าง ขำแหละ แกะ ต้ม นึ่ง ทอด หรืออบสัตว์หรือส่วนหนึ่งส่วนใดของสัตว์											ได้	
	(๗) การทำผลิตภัณฑ์จากไข่เพื่อใช้ประกอบเป็นอาหาร เช่น ไข่เค็ม ไข่เยี่ยวม้า ไข่ผง ไข่เหลวเยือกแข็ง หรือไข่เหลวแช่เย็น	ได้			ได้			ได้				ได้	ได้
๖	โรงงานประกอบกิจการเกี่ยวกับสัตว์น้ำ ใดๆอย่างหนึ่งหรือหลายอย่าง ดังต่อไปนี้												
	(๒) การถนอมสัตว์น้ำโดยวิธีอบ ร่มควัน ใส่เกลือ ดอง ตากแห้ง หรือทำให้เยือกแข็งโดยฉับพลันหรือเหือดแห้ง											ได้	ได้
	(๓) การทำผลิตภัณฑ์อาหารสำเร็จรูปจากสัตว์น้ำ นึ่ง หรือไขมันสัตว์น้ำ												ได้
	(๕) การล้าง ขำแหละ แกะ ต้ม นึ่ง ทอด หรืออบสัตว์น้ำ												ได้
๘	โรงงานประกอบกิจการเกี่ยวกับผัก พืช หรือผลไม้ ใดๆอย่างหนึ่งหรือหลายอย่าง ดังต่อไปนี้												
	(๑) การทำอาหารหรือเครื่องดื่มาจากผัก พืช หรือผลไม้ และบรรจุในภาชนะที่มิดชิดและอากาศเข้าไม่ได้						ได้			ได้		ได้	ได้
	(๒) การถนอมผัก พืช หรือผลไม้โดยวิธีกวน ตากแห้ง ดอง หรือทำให้เยือกแข็งโดยฉับพลันหรือเหือดแห้ง						ได้			ได้		ได้	ได้
๙	โรงงานประกอบกิจการเกี่ยวกับเมล็ดพืชหรือหัวพืช ใดๆอย่างหนึ่งหรือหลายอย่าง ดังต่อไปนี้												
	(๑) การสี ฝัด หรือขัดข้าว									ได้		ได้	ได้
	(๒) การทำแป้ง									ได้		ได้	ได้
	(๓) การป่นหรืออบเมล็ดพืชหรือหัวพืช											ได้	ได้
	(๔) การผลิตอาหารสำเร็จรูปจากเมล็ดพืชหรือหัวพืช	ได้			ได้				ได้			ได้	ได้
	(๕) การผสมแป้งหรือเมล็ดพืช									ได้		ได้	ได้
	(๖) การปอกหัวพืชหรือทำหัวพืชให้เป็นเส้น แฉก หรือแท่ง	ได้			ได้				ได้			ได้	ได้

ลำดับที่	ประเภทหรือชนิดของโรงงาน	ที่ดินประเภท											
		พาณิชยกรรมและที่อยู่อาศัยหนาแน่นมาก			ที่อยู่อาศัยหนาแน่นปานกลาง			ที่อยู่อาศัยหนาแน่นน้อย			ชนบทและเกษตรกรรม		
		โรงงานจำพวกที่			โรงงานจำพวกที่			โรงงานจำพวกที่			โรงงานจำพวกที่		
		๑	๒	๓	๑	๒	๓	๑	๒	๓	๑	๒	๓
๑๐	โรงงานประกอบกิจการเกี่ยวกับอาหารจากแป้ง อย่างใดอย่างหนึ่งหรือหลายอย่าง ดังต่อไปนี้												
	(๑) การทำขนมปังหรือขนมเค้ก	ได้			ได้			ได้	ได้		ได้	ได้	
	(๒) การทำขนมปังกรอบหรือขนมอบแห้ง	ได้			ได้			ได้	ได้		ได้	ได้	
	(๓) การทำผลิตภัณฑ์อาหารจากแป้งเป็นเส้น เม็ด หรือชิ้น				ได้			ได้			ได้	ได้	
๑๑	โรงงานประกอบกิจการเกี่ยวกับน้ำตาลซึ่งทำจากอ้อย บีช หญ้าหวาน หรือพืชอื่นที่ให้ความหวาน อย่างใดอย่างหนึ่งหรือหลายอย่าง ดังต่อไปนี้												
	(๑) การทำน้ำเชื่อม	ได้			ได้			ได้			ได้	ได้	
	(๓) การทำน้ำตาลจากน้ำหวานของต้นมะพร้าว ต้นตาลโตนด หรือพืชอื่น ๆ ซึ่งมีไซออย							ได้			ได้		
๑๒	โรงงานประกอบกิจการเกี่ยวกับชา กาแฟ โกโก้ ช็อกโกแลต หรือขนมหวาน อย่างใดอย่างหนึ่งหรือหลายอย่าง ดังต่อไปนี้												
	(๑) การทำใบชาแห้งหรือใบชาผง							ได้			ได้	ได้	
	(๒) การคั่ว บด หรือปั่นกาแฟหรือการทำกาแฟ						ได้		ได้			ได้	
	(๓) การทำโกโก้ผงหรือขนมจากโกโก้				ได้			ได้			ได้	ได้	
	(๔) การทำช็อกโกแลต ช็อกโกแลตผง หรือขนมจากช็อกโกแลต				ได้			ได้			ได้	ได้	
	(๕) การทำเค้กฮวยผง ชิงผง หรือเครื่องดื่มชนิดผงจากพืชอื่น ๆ				ได้			ได้			ได้	ได้	
	(๖) การทำมะขามอัดเม็ด มะนาวอัดเม็ด หรือผลไม้อัดเม็ด				ได้			ได้			ได้	ได้	
	(๗) การเชื่อมหรือเชื่อมผลไม้หรือเปลือกผลไม้ หรือการเคลือบผลไม้หรือเปลือกผลไม้ด้วยน้ำตาล				ได้			ได้			ได้	ได้	
	(๘) การอบหรือคั่วถั่วหรือเมล็ดผลไม้ (Nuts) หรือการเคลือบถั่วหรือเมล็ดผลไม้ (Nuts) ด้วยน้ำตาล				ได้			ได้			ได้	ได้	
	กาแฟ โกโก้ หรือช็อกโกแลต												
	(๑๐) การทำลูกกวาดหรือทอฟฟี่	ได้			ได้			ได้			ได้	ได้	
(๑๑) การทำไอศกรีม	ได้			ได้			ได้			ได้	ได้		

ลำดับที่	ประเภทหรือชนิดของโรงงาน	ที่ดินประเภท											
		พาณิชยกรรมและที่อยู่อาศัยหนาแน่นมาก			ที่อยู่อาศัยหนาแน่นปานกลาง			ที่อยู่อาศัยหนาแน่นน้อย			ชนบทและเกษตรกรรม		
		โรงงานจำพวกที่			โรงงานจำพวกที่			โรงงานจำพวกที่			โรงงานจำพวกที่		
		๑	๒	๓	๑	๒	๓	๑	๒	๓	๑	๒	๓
๑๓	โรงงานประกอบกิจการเกี่ยวกับเครื่องปรุงหรือเครื่องประกอบอาหาร อย่างใดอย่างหนึ่งหรือหลายอย่าง ดังต่อไปนี้												
	(๖) การทำน้ำมันสลัด	ได้			ได้			ได้			ได้	ได้	
	(๗) การบดหรือป่นเครื่องเทศ	ได้			ได้			ได้			ได้	ได้	
	(๘) การทำพริกป่น พริกไทยป่น หรือเครื่องแกง	ได้			ได้			ได้			ได้	ได้	
๑๔	โรงงานประกอบกิจการเกี่ยวกับการทำน้ำแข็ง หรือตัด ซอย บด หรือย่อยน้ำแข็ง								ได้			ได้	
๒๐	โรงงานประกอบกิจการเกี่ยวกับน้ำดื่ม เครื่องดื่มที่ไม่มีแอลกอฮอล์ น้ำอัดลม หรือน้ำแร่ อย่างใดอย่างหนึ่งหรือหลายอย่าง ดังต่อไปนี้												
	(๑) การทำน้ำดื่ม	ได้			ได้			ได้	ได้		ได้	ได้	
	(๒) การทำเครื่องดื่มที่ไม่มีแอลกอฮอล์											ได้	
	(๔) การทำน้ำแร่							ได้	ได้		ได้	ได้	
๒๑	โรงงานประกอบกิจการเกี่ยวกับยาสูบ ยาอัด ยาเส้น ยาเคี้ยว หรือยานัตถ์ อย่างใดอย่างหนึ่งหรือหลายอย่าง ดังต่อไปนี้												
	(๑) การอบใบยาสูบให้แห้งหรือการรูดก้านใบยาสูบ												ได้
	(๒) การทำบุหรี่ยีการ์เรต บุหรี่ยีการ์ หรือบุหรี่ยื่น												ได้
	(๓) การทำยาอัด ยาเส้น ยาเส้นปรุง หรือยาเคี้ยว									ได้			ได้
	(๔) การทำยานัตถ์								ได้				ได้

ลำดับที่	ประเภทหรือชนิดของโรงงาน	ที่ดินประเภท											
		พาณิชยกรรมและที่อยู่อาศัยหนาแน่นมาก			ที่อยู่อาศัยหนาแน่นปานกลาง			ที่อยู่อาศัยหนาแน่นน้อย			ชนบทและเกษตรกรรม		
		โรงงานจำพวกที่			โรงงานจำพวกที่			โรงงานจำพวกที่			โรงงานจำพวกที่		
		๑	๒	๓	๑	๒	๓	๑	๒	๓	๑	๒	๓
๒๒	โรงงานประกอบกิจการเกี่ยวกับสิ่งทอ ด้าย หรือเส้นใยซึ่งมิใช่ใยหิน (Asbestos) อย่างไม่อย่างหนึ่งหรือหลายอย่าง ดังต่อไปนี้												
	(๑) การหมัก คาร์บอนไนซ์ สาง หวี ริด ปั่น อบ ควบ บิดเกลียว กรอ เท็กเจอร์ไรซ์ ฟอก หรือย้อมสีเส้นใย								ได้	ได้		ได้	ได้
	(๒) การทอหรือการเตรียมเส้นด้ายยืนสำหรับการทอ (เฉพาะสิ่งทอพื้นเมือง)				ได้				ได้			ได้	ได้
(๔) การพิมพ์สิ่งทอ (เฉพาะการพิมพ์สิ่งทอพื้นเมือง)													ได้
๒๓	โรงงานประกอบกิจการเกี่ยวกับผลิตภัณฑ์จากสิ่งทอซึ่งมิใช่เครื่องนุ่งห่ม อย่างไม่อย่างหนึ่งหรือหลายอย่าง ดังต่อไปนี้												
	(๑) การทำผลิตภัณฑ์จากสิ่งทอเป็นเครื่องใช้ในบ้าน										ได้		ได้
	(๒) การทำถุงหรือกระสอบซึ่งมิใช่ถุงหรือกระสอบพลาสติก											ได้	ได้
๒๔	โรงงานถักผ้า ผ้าลูกไม้ หรือเครื่องนุ่งห่มด้วยด้ายหรือเส้นใย หรือพอกย้อมสีหรือแต่งสำเร็จผ้า ผ้าลูกไม้ หรือเครื่องนุ่งห่มที่ถักด้วยด้ายหรือเส้นใย	ได้			ได้			ได้	ได้		ได้	ได้	
๒๕	โรงงานผลิตเส้นหรือพรมด้วยวิธีทอ สาน ถัก หรือผูกให้เป็นปุยซึ่งมิใช่เส้นหรือพรมที่ทำด้วยยางหรือพลาสติกหรือพรมน้ำมัน				ได้			ได้	ได้		ได้	ได้	
๒๖	โรงงานประกอบกิจการเกี่ยวกับเชือก ตาข่าย แห หรืออวน อย่างไม่อย่างหนึ่งหรือหลายอย่าง ดังต่อไปนี้												
	(๑) การผลิตเชือก										ได้		ได้
(๒) การผลิต ประกอบ หรือซ่อมแซมตาข่าย แห หรืออวน และรวมถึงชิ้นส่วนหรืออุปกรณ์ของผลิตภัณฑ์ดังกล่าว											ได้		ได้

ลำดับที่	ประเภทหรือชนิดของโรงงาน	ที่ดินประเภท											
		พาณิชยกรรมและที่อยู่อาศัยหนาแน่นมาก			ที่อยู่อาศัยหนาแน่นปานกลาง			ที่อยู่อาศัยหนาแน่นน้อย			ชนบทและเกษตรกรรม		
		โรงงานจำพวกที่			โรงงานจำพวกที่			โรงงานจำพวกที่			โรงงานจำพวกที่		
		๑	๒	๓	๑	๒	๓	๑	๒	๓	๑	๒	๓
๒๘	โรงงานประกอบกิจการเกี่ยวกับเครื่องแต่งกายซึ่งมีใช้รองเท้า อย่างไม่อย่างหนึ่งหรือหลายอย่างดังต่อไปนี้ (๑) การตัดหรือเย็บเครื่องนุ่งห่ม เข็มขัด ผ้าเช็ดหน้า ผ้าพันคอ เนกไท หูกระต่าย ปลอกแขน ถูมือ ถูเท้าจากผ้า หนังสือตัว ขนสัตว์ หรือวัสดุอื่น (๒) การทำหมวก	ได้			ได้			ได้	ได้		ได้	ได้	
๓๓	โรงงานผลิตรองเท้าหรือชิ้นส่วนของรองเท้าซึ่งมีได้ทำจากไม้ ยางอบแข็ง ยางอัดเข้ารูป หรือพลาสติกอัดเข้ารูป				ได้			ได้			ได้	ได้	
๓๔	โรงงานประกอบกิจการเกี่ยวกับไม้ อย่างไม่อย่างหนึ่งหรือหลายอย่าง ดังต่อไปนี้ (๑) การเลื่อย ไซ ซอย เซาะร่อง หรือการแปรรูปไม้ด้วยวิธีอื่นที่คล้ายคลึงกัน (๒) การทำวงกบ ขอบประตู ขอบหน้าต่าง บานหน้าต่าง บานประตู หรือส่วนประกอบที่ทำด้วยไม้ของอาคาร												ได้
๓๕	โรงงานผลิตภาชนะบรรจุหรือเครื่องใช้จากไม้ไผ่ หวาย ฟาง อ้อ กก หรือผักตบชวา	ได้			ได้			ได้	ได้		ได้	ได้	
๓๖	โรงงานประกอบกิจการเกี่ยวกับผลิตภัณฑ์จากไม้หรือไม้ก๊อก อย่างไม่อย่างหนึ่งหรือหลายอย่างดังต่อไปนี้ (๑) การทำภาชนะบรรจุ เครื่องมือ หรือเครื่องใช้จากไม้ และรวมถึงชิ้นส่วนของผลิตภัณฑ์ดังกล่าว (๒) การทำรองเท้า ชิ้นส่วนของรองเท้า หรือหุนรองเท้าจากไม้ (๓) การแกะสลักไม้ (๔) การทำกรอบรูปหรือกรอบกระจกจากไม้ (๕) การทำผลิตภัณฑ์จากไม้ก๊อก												ได้
													ได้
		ได้			ได้			ได้	ได้		ได้	ได้	
													ได้
					ได้			ได้			ได้	ได้	

ลำดับที่	ประเภทหรือชนิดของโรงงาน	ที่ดินประเภท												
		พณิชยกรรมและที่อยู่อาศัยหนาแน่นมาก			ที่อยู่อาศัยหนาแน่นปานกลาง			ที่อยู่อาศัยหนาแน่นน้อย			ชนบทและเกษตรกรรม			
		โรงงานจำพวกที่			โรงงานจำพวกที่			โรงงานจำพวกที่			โรงงานจำพวกที่			
		๑	๒	๓	๑	๒	๓	๑	๒	๓	๑	๒	๓	
๓๗	โรงงานทำเครื่องเรือนหรือเครื่องตกแต่งภายในอาคารจากไม้ แก้ว ยาง หรือโลหะอื่นซึ่งมิใช่เครื่องเรือนหรือเครื่องตกแต่งภายในอาคารจากพลาสติกอัดเข้ารูป และรวมถึงชิ้นส่วนของผลิตภัณฑ์ดังกล่าว													ได้
๔๑	โรงงานประกอบกิจการเกี่ยวกับ													
	(๑) การพิมพ์ การทำแผ่นเก็บเอกสาร การเย็บเล่ม ทำปก หรือตกแต่งสิ่งพิมพ์	ได้			ได้			ได้	ได้		ได้	ได้		
	(๒) การทำแม่พิมพ์โลหะ													ได้
๔๓	โรงงานประกอบกิจการเกี่ยวกับปุ๋ย หรือสารป้องกันหรือกำจัดศัตรูพืชหรือสัตว์ (Pesticides) อย่างใดอย่างหนึ่งหรือหลายอย่าง ดังต่อไปนี้													
	(๑) การทำปุ๋ย หรือสารป้องกันหรือกำจัดศัตรูพืชหรือสัตว์													ได้
	(๒) การเก็บรักษาหรือแบ่งบรรจุปุ๋ย หรือสารป้องกันหรือกำจัดศัตรูพืชหรือสัตว์													ได้
	(๓) การบดดินหรือการเตรียมวัสดุอื่นเพื่อผสมทำปุ๋ยหรือสารป้องกันหรือกำจัดศัตรูพืชหรือสัตว์													ได้
๕๒	โรงงานประกอบกิจการเกี่ยวกับยาง อย่างใดอย่างหนึ่งหรือหลายอย่าง ดังต่อไปนี้													
	(๑) การทำยางแผ่นในขั้นต้นจากน้ำยางธรรมชาติซึ่งมิใช่การทำในสวนยางหรือป่า													ได้
	(๒) การหั่น ผสม ริดให้เป็นแผ่น หรือตัดแผ่นยางธรรมชาติซึ่งมิใช่การทำในสวนยางหรือป่า													ได้
๕๕	โรงงานผลิตผลิตภัณฑ์เครื่องกระเบื้องเคลือบ เครื่องปั้นดินเผา หรือเครื่องดินเผา และรวมถึงการเตรียมวัสดุเพื่อการดังกล่าว						ได้			ได้	ได้		ได้	ได้
๖๑	โรงงานดัดแปลงหรือซ่อมแซมเครื่องมือหรือเครื่องใช้ที่ทำด้วยเหล็กหรือเหล็กกล้า และรวมถึงส่วนประกอบหรืออุปกรณ์ของเครื่องมือหรือเครื่องใช้ดังกล่าว	ได้					ได้			ได้			ได้	ได้
๖๒	โรงงานดัดแปลงหรือซ่อมแซมเครื่องเรือนหรือเครื่องตกแต่งภายในอาคารที่ทำจากโลหะ หรือโลหะเป็นส่วนใหญ่ และรวมถึงส่วนประกอบหรืออุปกรณ์ของเครื่องเรือนหรือเครื่องตกแต่งดังกล่าว	ได้					ได้			ได้			ได้	ได้

ลำดับที่	ประเภทหรือชนิดของโรงงาน	ที่ดินประเภท													
		พาณิชยกรรมและที่อยู่อาศัยหนาแน่นมาก			ที่อยู่อาศัยหนาแน่นปานกลาง			ที่อยู่อาศัยหนาแน่นน้อย			ชนบทและเกษตรกรรม				
		โรงงานจำพวกที่			โรงงานจำพวกที่			โรงงานจำพวกที่			โรงงานจำพวกที่				
		๑	๒	๓	๑	๒	๓	๑	๒	๓	๑	๒	๓		
๖๓	โรงงานประกอบกิจการเกี่ยวกับผลิตภัณฑ์โลหะสำหรับใช้ในการก่อสร้างหรือติดตั้ง อย่างใดอย่างหนึ่งหรือหลายอย่าง ดังต่อไปนี้ (๒) การทำส่วนประกอบสำหรับใช้ในการก่อสร้างอาคาร												ได้	ได้	
๖๔	โรงงานประกอบกิจการเกี่ยวกับผลิตภัณฑ์โลหะ อย่างใดอย่างหนึ่งหรือหลายอย่าง ดังต่อไปนี้ (๑) การทำภาชนะบรรจุ												ได้	ได้	
	(๑๒) การตัด พับ หรือม้วนโลหะ													ได้	
	(๑๓) การกลึง เจาะ คว้าน กัด ไส เจียน หรือเชื่อมโลหะทั่วไป													ได้	
๖๕	โรงงานผลิต ประกอบ ดัดแปลง หรือซ่อมแซมเครื่องยนต์ เครื่องกังหัน และรวมถึงส่วนประกอบ หรืออุปกรณ์ของเครื่องยนต์หรือเครื่องกังหันดังกล่าว							ได้	ได้				ได้	ได้	
๖๙	โรงงานดัดแปลงหรือซ่อมแซมเครื่องคำนวณ เครื่องทำบัญชี เครื่องจักรสำหรับระบบบัตรเจาะ เครื่องจักรสำหรับการคำนวณชนิดดิจิทัลหรือชนิดอนาล็อก หรือเครื่องอิเล็กทรอนิกส์สำหรับ ปฏิบัติกับข้อมูลที่เกี่ยวข้องกันหรืออุปกรณ์ (Digital or Analog Computers or Associated Electronic Data Processing Equipment or Accessories) เครื่องรวมราคาของขาย (Cash Registers) เครื่องพิมพ์ดีด เครื่องซึ่งมีใช้เครื่องซึ่งใช้ในห้องทดลองวิทยาศาสตร์ เครื่องอัดสำเนาซึ่งมีใช้เครื่องอัดสำเนาด้วยการถ่ายภาพ และรวมถึงส่วนประกอบหรืออุปกรณ์ ของผลิตภัณฑ์ดังกล่าว	ได้			ได้			ได้	ได้				ได้	ได้	

ลำดับที่	ประเภทหรือชนิดของโรงงาน	ที่ดินประเภท											
		พาณิชยกรรมและที่อยู่อาศัยหนาแน่นมาก			ที่อยู่อาศัยหนาแน่นปานกลาง			ที่อยู่อาศัยหนาแน่นน้อย			ชนบทและเกษตรกรรม		
		โรงงานจำพวกที่			โรงงานจำพวกที่			โรงงานจำพวกที่			โรงงานจำพวกที่		
		๑	๒	๓	๑	๒	๓	๑	๒	๓	๑	๒	๓
๗๐	โรงงานดัดแปลงหรือซ่อมแซมเครื่องสูบน้ำ เครื่องอัดอากาศหรือก๊าซ เครื่องเป่าลม เครื่องปรับหรือถ่ายเทอากาศ เครื่องโปรยน้ำดับไฟ ตู้เย็นหรือเครื่องประกอบตู้เย็น เครื่องขายสินค้าอัตโนมัติ เครื่องล้าง ชัก ชักแห้ง หรือรีดผ้า เครื่องเย็บ เครื่องส่งกำลังกล เครื่องยก ปั่นจั่น ลิฟต์ บันไดเลื่อน รถบรรทุก รถแทรกเตอร์ รถพ่วงสำหรับใช้ในการอุตสาหกรรม รถยกซ้อนของ (Stackers) เตาไฟหรือเตาอบสำหรับใช้ในการอุตสาหกรรมหรือสำหรับใช้ในบ้านแต่ผลิตภัณฑ์นั้นต้องไม่ใช่พลังงานไฟฟ้า และรวมถึงส่วนประกอบหรืออุปกรณ์ของผลิตภัณฑ์ดังกล่าว	ได้			ได้			ได้			ได้	ได้	
๗๑	โรงงานดัดแปลงหรือซ่อมแซมเครื่องจักรหรือผลิตภัณฑ์ที่ระบุไว้ในลำดับที่ ๗๐ เฉพาะที่ใช้ไฟฟ้า เครื่องยนต์ไฟฟ้า เครื่องกำเนิดไฟฟ้า หม้อแปลงแรงไฟฟ้า เครื่องสับหรือบังคับไฟฟ้า เครื่องใช้สำหรับแผงไฟฟ้า เครื่องเปลี่ยนทางไฟฟ้า เครื่องส่งหรือจำหน่ายไฟฟ้า เครื่องสำหรับใช้บังคับไฟฟ้าหรือเครื่องเชื่อมไฟฟ้า	ได้			ได้			ได้			ได้	ได้	
๗๒	โรงงานดัดแปลงหรือซ่อมแซมเครื่องรับวิทยุ เครื่องรับโทรทัศน์ เครื่องกระจายเสียงหรือบันทึกเสียง เครื่องเล่นแผ่นเสียง เครื่องบันทึกคียบอก เครื่องบันทึกเสียงด้วยเทป เครื่องเล่นหรือเครื่องบันทึกแถบภาพ (วิดีโอเทป) แผ่นเสียง เทปแม่เหล็กที่ได้บันทึกเสียงแล้ว เครื่องโทรศัพท์หรือโทรเลขชนิดมีสายหรือไม่มีสาย เครื่องส่งวิทยุ เครื่องส่งโทรทัศน์ เครื่องรับส่งสัญญาณหรือจับสัญญาณ เครื่องเรดาร์ ผลิตภัณฑ์ที่เป็นตัวกึ่งนำหรือตัวกึ่งนำชนิดไวที่เกี่ยวข้อง (Semi-Conductor or Related Sensitive Semi-Conductor Devices) คาปาซิเตอร์หรือคอนเดนเซอร์อิเล็กทรอนิกส์ชนิดคงที่หรือเปลี่ยนแปลงได้ (Fixed or Variable Electronic Capacitors or Condensers) เครื่องหรือหลอดเรดิโอกราฟ เครื่องหรือหลอดฟลูโรสโคปหรือเครื่องหรือหลอดเอกซเรย์ และรวมถึงการผลิตอุปกรณ์หรือชิ้นส่วนสำหรับใช้กับเครื่องอิเล็กทรอนิกส์ดังกล่าว	ได้			ได้			ได้			ได้	ได้	

ลำดับที่	ประเภทหรือชนิดของโรงงาน	ที่ดินประเภท											
		พาณิชยกรรมและที่อยู่อาศัยหนาแน่นมาก			ที่อยู่อาศัยหนาแน่นปานกลาง			ที่อยู่อาศัยหนาแน่นน้อย			ชนบทและเกษตรกรรม		
		โรงงานจำพวกที่			โรงงานจำพวกที่			โรงงานจำพวกที่			โรงงานจำพวกที่		
		๑	๒	๓	๑	๒	๓	๑	๒	๓	๑	๒	๓
๗๕	โรงงานประกอบกิจการเกี่ยวกับเรือ อย่างใดอย่างหนึ่งหรือหลายอย่าง ดังต่อไปนี้												
	(๑) การต่อ ซ่อมแซม ทาสี หรือตอกหมันเรือในอู่ต่อเรือนอกจากเรือยาง										ได้	ได้	
	(๒) การทำชิ้นส่วนพิเศษสำหรับเรือหรือเครื่องยนต์เรือ				ได้			ได้			ได้	ได้	
	(๓) การเปลี่ยนแปลงหรือรื้อทำลายเรือ												ได้
๗๘	โรงงานประกอบกิจการเกี่ยวกับจักรยานยนต์ จักรยานสามล้อ หรือจักรยานสองล้อ อย่างใดอย่างหนึ่งหรือหลายอย่าง ดังต่อไปนี้												
	(๑) การสร้าง ประกอบ ดัดแปลง หรือเปลี่ยนแปลงสภาพจักรยานยนต์ จักรยานสามล้อ หรือจักรยานสองล้อ				ได้			ได้			ได้	ได้	
	(๒) การทำชิ้นส่วนพิเศษหรืออุปกรณ์สำหรับจักรยานยนต์ จักรยานสามล้อ หรือจักรยานสองล้อ				ได้			ได้			ได้	ได้	
๘๐	โรงงานดัดแปลงหรือซ่อมแซมล้อเลื่อนที่ขับเคลื่อนด้วยแรงคนหรือสัตว์ซึ่งมิใช่จักรยาน และรวมถึงส่วนประกอบหรืออุปกรณ์ของผลิตภัณฑ์ดังกล่าว				ได้			ได้			ได้	ได้	
๘๑	โรงงานประกอบกิจการเกี่ยวกับเครื่องมือ เครื่องใช้ หรืออุปกรณ์วิทยาศาสตร์หรือการแพทย์ อย่างใดอย่างหนึ่งหรือหลายอย่าง ดังต่อไปนี้												
	(๑) การทำ ดัดแปลง หรือซ่อมแซมเครื่องมือหรืออุปกรณ์วิทยาศาสตร์ที่ใช้ในห้องทดลองหรืออุปกรณ์ที่ใช้ในการชั่ง ตวง วัด หรือบังคับควบคุม	ได้			ได้			ได้					
๘๓	โรงงานผลิตหรือประกอบนาฬิกา เครื่องวัดเวลา หรือชิ้นส่วนของนาฬิกาหรือเครื่องวัดเวลา							ได้					
๘๔	โรงงานประกอบกิจการเกี่ยวกับเพชร พลอย ทอง เงิน นาก หรืออัญมณี อย่างใดอย่างหนึ่งหรือหลายอย่าง ดังต่อไปนี้												
	(๑) การทำเครื่องประดับโดยใช้เพชร พลอย ไข่มุก ทองคำ ทองขาว เงิน นาก หรืออัญมณี	ได้			ได้			ได้	ได้		ได้	ได้	
	(๒) การทำเครื่องใช้ด้วยทองคำ ทองขาว เงิน นาก หรือกะไหล่ทอง หรือโลหะที่มีค่า	ได้			ได้			ได้	ได้		ได้	ได้	

ลำดับที่	ประเภทหรือชนิดของโรงงาน	ที่ดินประเภท											
		พาณิชยกรรมและที่อยู่อาศัยหนาแน่นมาก			ที่อยู่อาศัยหนาแน่นปานกลาง			ที่อยู่อาศัยหนาแน่นน้อย			ชนบทและเกษตรกรรม		
		โรงงานจำพวกที่			โรงงานจำพวกที่			โรงงานจำพวกที่			โรงงานจำพวกที่		
		๑	๒	๓	๑	๒	๓	๑	๒	๓	๑	๒	๓
	(๓) การตัด เจียรไน หรือขัดเพชร พลอย หรืออัญมณี	ได้			ได้			ได้	ได้		ได้	ได้	
	(๔) การเผาหรืออบพลอยหรืออัญมณีอื่น ๆ								ได้			ได้	
	(๕) การทำดวงตราหรือเหรียญตราของเครื่องราชอิสริยาภรณ์หรือเหรียญอื่น												ได้
๘๕	โรงงานผลิตหรือประกอบเครื่องดนตรี และรวมถึงชิ้นส่วนหรืออุปกรณ์ของเครื่องดนตรีดังกล่าว	ได้			ได้			ได้			ได้	ได้	
๘๗	โรงงานประกอบกิจการเกี่ยวกับเครื่องเล่น เครื่องมือ หรือเครื่องใช้ที่มีได้ระบุไว้ในลำดับอื่น อย่างใดอย่างหนึ่งหรือหลายอย่าง ดังต่อไปนี้												
	(๑) การทำเครื่องเล่น	ได้			ได้			ได้			ได้		
	(๒) การทำเครื่องเขียนหรือเครื่องวาดภาพ	ได้			ได้			ได้					
	(๓) การทำเครื่องเพชรหรือพลอยหรือเครื่องประดับสำหรับการแสดง	ได้			ได้			ได้					
	(๔) การทำร่ม ไม้ถือขนนก ดอกไม้เทียม ชิป กระดุม ไม้กวาด แปรง ตะเกียง โป๊ะตะเกียงหรือ ไฟฟ้า กล้องสุบยาหรือกล้องบุหรี กั้นกรองบุหรี หรือไฟแช็ก				ได้			ได้			ได้	ได้	
	(๖) การทำแหคลุมผม ซ่องผม หรือผมปลอม	ได้			ได้			ได้					
๙๑	โรงงานบรรจุสินค้าในภาชนะโดยไม่มีการผลิต อย่างใดอย่างหนึ่งหรือหลายอย่าง ดังต่อไปนี้												
	(๑) การบรรจุสินค้าทั่วไป	ได้			ได้			ได้			ได้	ได้	
๙๒	โรงงานห้องเย็น	ได้			ได้			ได้			ได้	ได้	
๙๓	โรงงานซ่อมรองเท้าหรือเครื่องหนัง	ได้			ได้			ได้			ได้		
๙๔	โรงงานซ่อมเครื่องมือไฟฟ้าหรือเครื่องใช้ไฟฟ้าสำหรับใช้ในบ้านหรือใช้ประจำตัว	ได้			ได้			ได้			ได้		

ลำดับที่	ประเภทหรือชนิดของโรงงาน	ที่ดินประเภท												
		พาณิชยกรรมและที่อยู่อาศัยหนาแน่นมาก			ที่อยู่อาศัยหนาแน่นปานกลาง			ที่อยู่อาศัยหนาแน่นน้อย			ชนบทและเกษตรกรรม			
		โรงงานจำพวกที่			โรงงานจำพวกที่			โรงงานจำพวกที่			โรงงานจำพวกที่			
		๑	๒	๓	๑	๒	๓	๑	๒	๓	๑	๒	๓	
๙๕	โรงงานประกอบกิจการเกี่ยวกับยานที่ขับเคลื่อนด้วยเครื่องยนต์ รถพ่วง จักรยานสามล้อ จักรยานสองล้อ หรือส่วนประกอบของยานดังกล่าว อย่างใดอย่างหนึ่งหรือหลายอย่าง ดังต่อไปนี้ (๑) การซ่อมแซมยานที่ขับเคลื่อนด้วยเครื่องยนต์หรือส่วนประกอบของยานดังกล่าว (๒) การซ่อมแซมรถพ่วง จักรยานสามล้อ จักรยานสองล้อ หรือส่วนประกอบของยานดังกล่าว (๓) การพ่นสีกันสนิมยานที่ขับเคลื่อนด้วยเครื่องยนต์ (๔) การล้างหรืออัดฉีดยานที่ขับเคลื่อนด้วยเครื่องยนต์									ได้		ได้		ได้
๙๖	โรงงานซ่อมนาฬิกา เครื่องวัดเวลา หรือเครื่องประดับที่ทำด้วยเพชร พลอย ทองคำ ทองขาว เงิน นาก หรืออัญมณี	ได้			ได้			ได้				ได้		
๙๗	โรงงานซ่อมผลิตภัณฑ์ที่มีได้ระบุการซ่อมไว้ในลำดับใด											ได้	ได้	
๙๘	โรงงานซักรีด ซักแห้ง ซักพอก รีด อัด หรือย้อมผ้า เครื่องนุ่งห่ม พรม หรือขนสัตว์	ได้			ได้			ได้	ได้		ได้	ได้		
๑๐๐	โรงงานประกอบกิจการเกี่ยวกับการตกแต่งหรือเปลี่ยนแปลงคุณลักษณะของผลิตภัณฑ์หรือส่วนประกอบของผลิตภัณฑ์โดยไม่มีการผลิต อย่างใดอย่างหนึ่งหรือหลายอย่าง ดังต่อไปนี้ (๓) การลงรักหรือการประดับตกแต่งด้วยแก้ว กระจก มุก ทอง หรืออัญมณี	ได้			ได้			ได้			ได้			
๑๐๕	โรงงานประกอบกิจการเกี่ยวกับการคัดแยกหรือฝักรวมสิ่งปฏิภูลหรือวัสดุที่ไม่ใช่แล้วที่มีลักษณะและคุณสมบัติตามที่กำหนดไว้ในกฎกระทรวง ฉบับที่ ๒ (พ.ศ. ๒๕๓๕) ออกตามความในพระราชบัญญัติโรงงาน พ.ศ. ๒๕๓๕													ได้

หมายเหตุ

ลำดับที่

หมายถึง

ลำดับที่ตามกฎหมายว่าด้วยโรงงาน

ได้

หมายถึง

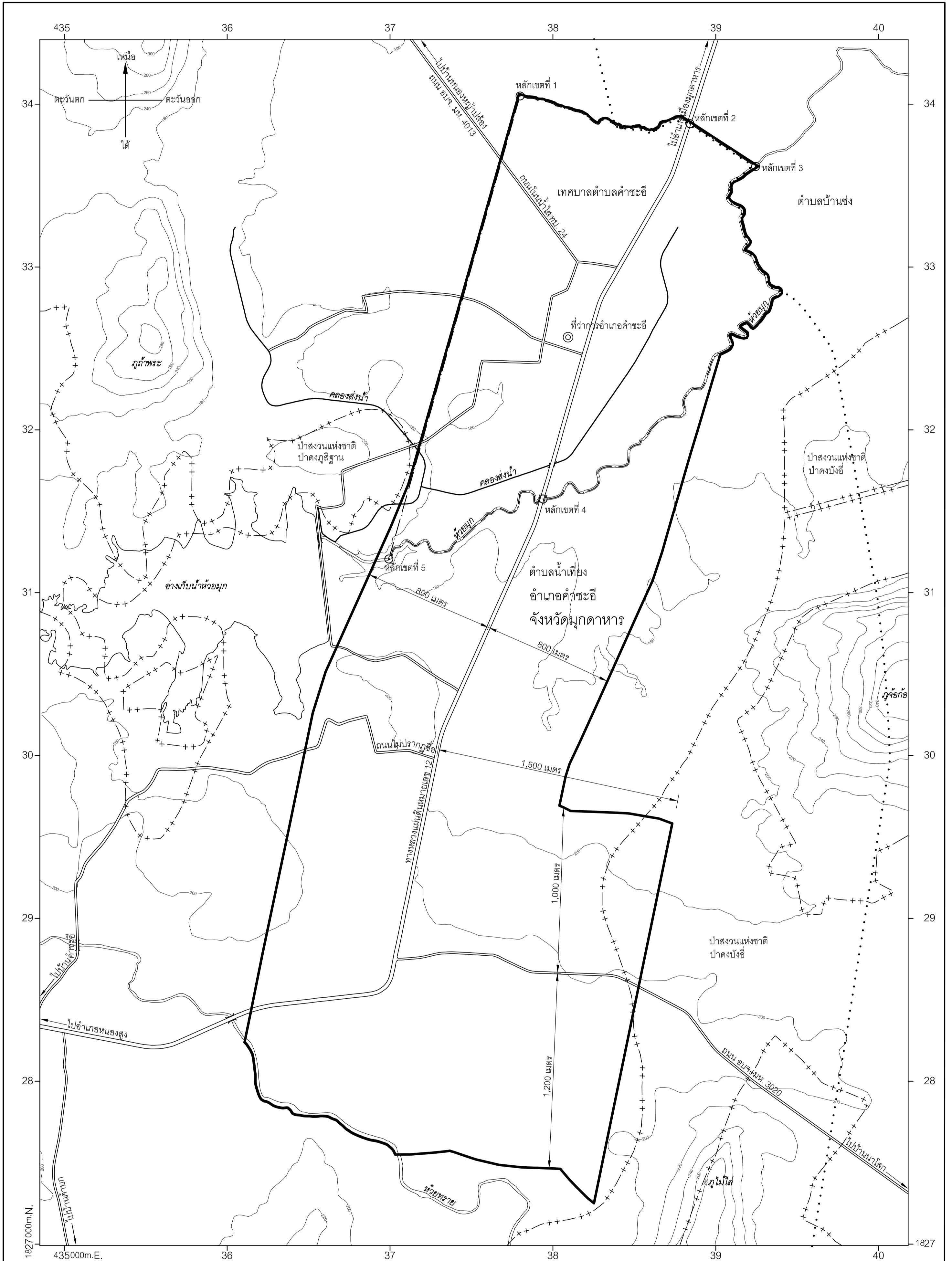
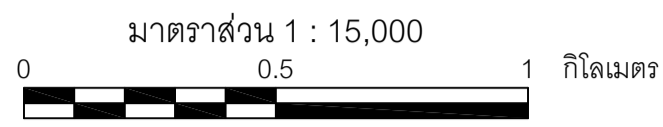
สามารถประกอบกิจการได้ภายใต้บังคับของกฎหมายว่าด้วยโรงงาน

โรงงานจำพวกที่

หมายถึง


จำพวกโรงงานตามกฎหมายว่าด้วยโรงงาน


แผนที่ทำยกภูกระทรง
ให้ใช้บังคับผังเมืองรวมชุมชนคำชะอี จังหวัดมุกดาหาร
พ.ศ. 2559



- เครื่องหมาย**
- แนวเขตผังเมืองรวม
 - เขตตำบล เขตองค์การบริหารส่วนตำบล
 - เขตเทศบาล
 - แนวเขตป่าสงวนแห่งชาติ แนวเขตอุทยานแห่งชาติ
แนวเขตรวนอุทยาน แนวเขตรักษาพันธุ์สัตว์ป่า
 - ทางหลวง ถนน ขอย
 - สะพาน
 - แม่น้ำ คลอง ห้วย
 - อ่างเก็บน้ำ หนอง บึง
 - คลองส่งน้ำ คลองระบายน้ำ
 - เส้นชั้นความสูง
 - ภูเขา ควน เนิน
 - ที่ว่าการอำเภอ

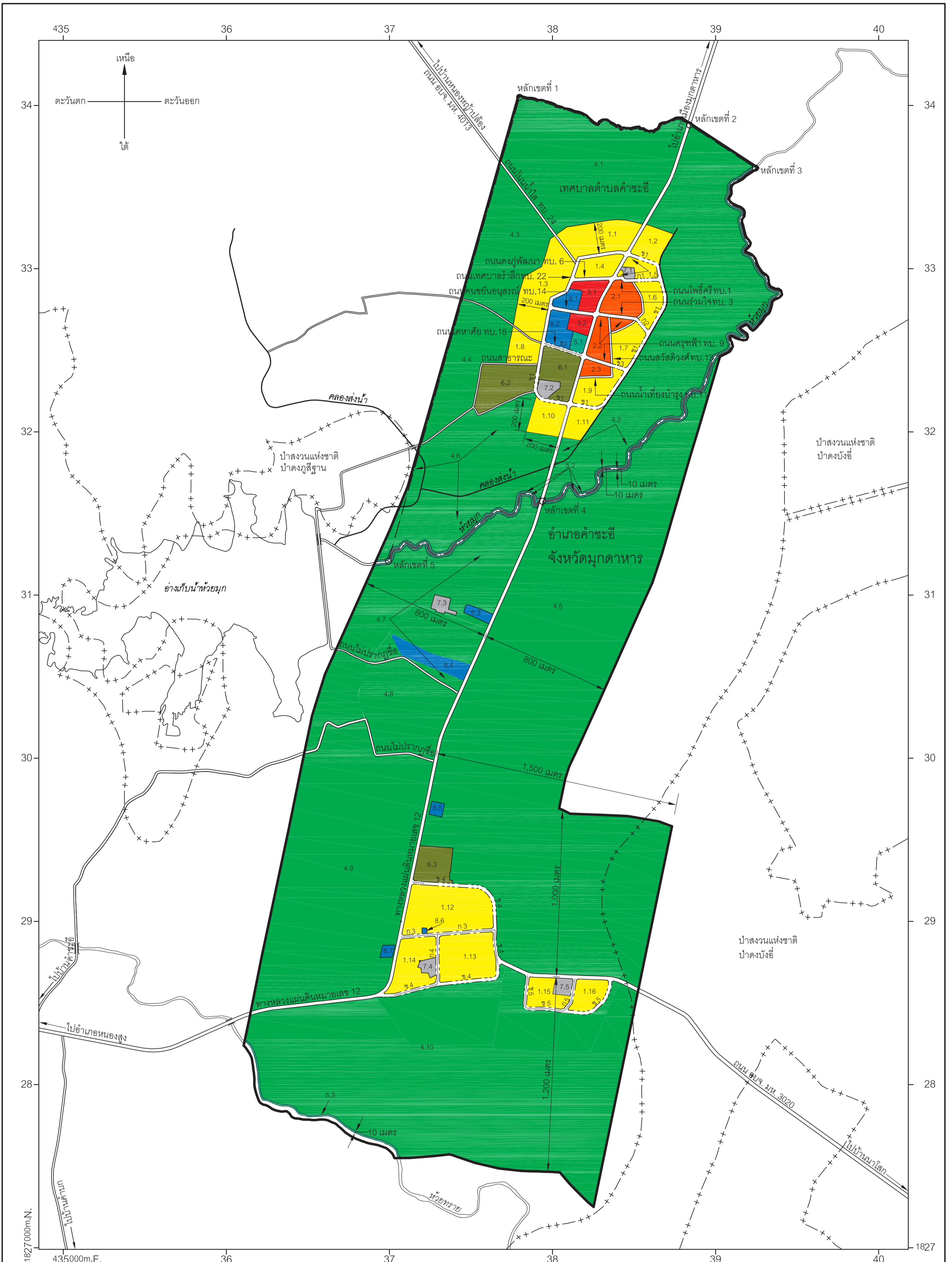
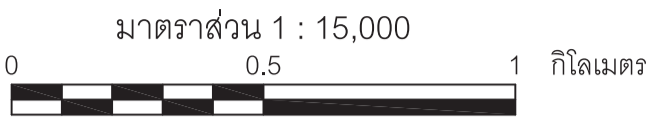
ผังเมืองรวมชุมชนคำชะอี จังหวัดมุกดาหาร


.....
(นายอนวัช สุวรรณเดช)
ผู้อำนวยการสำนักผังเมืองรวมและผังเมืองเฉพาะ


.....
(นายมนตล สุดประเสริฐ)
อธิบดีกรมโยธาธิการและผังเมือง

แผนผังกำหนดการใช้ประโยชน์ที่ดินตามที่ได้จำแนกประเภททำกฎกระทรวง
ให้ใช้บังคับผังเมืองรวมชุมชนคำชะอี จังหวัดมุกดาหาร

พ.ศ. 2559



เครื่องหมาย

- แนวเขตผังเมืองรวม
- เขตเทศบาล
- แนวเขตป่าสงวนแห่งชาติ แนวเขตอุทยานแห่งชาติ
- แนวเขตสวนอุทยาน แนวเขตรักษาพันธุ์สัตว์ป่า
- ถนนเดิม
- ถนนเดิมขยาย
- ถนนโครงการ
- สะพาน
- แม่น้ำ คลอง ห้วย
- อ่างเก็บน้ำ หนอง บึง
- คลองส่งน้ำ คลองระบายน้ำ

1. เขตสีเหลือง
2. เขตสีส้ม
3. เขตสีแดง
4. เขตสีเขียว
5. เขตสีเขียวอ่อน
6. เขตสีเขียวอมเทา
7. เขตสีเทาอ่อน
8. เขตสีน้ำเงิน

- ที่ดินประเภทที่อยู่อาศัยหนาแน่นน้อย
- ที่ดินประเภทที่อยู่อาศัยหนาแน่นปานกลาง
- ที่ดินประเภทพาณิชยกรรมและที่อยู่อาศัยหนาแน่นมาก
- ที่ดินประเภทชนบทและเกษตรกรรม
- ที่ดินประเภทที่โล่งเพื่อนันทนาการ และการรักษาคุณภาพสิ่งแวดล้อม
- ที่ดินประเภทสถาบันการศึกษา
- ที่ดินประเภทสถาบันศาสนา
- ที่ดินประเภทสถาบันราชการ การสาธารณสุข ปลอดภัย และสาธารณูปการ

ผังเมืองรวมชุมชนคำชะอี จังหวัดมุกดาหาร

(นายอนวัช สุวรรณเดช)
ผู้อำนวยการสำนักผังเมืองรวมและผังเมืองเฉพาะ

(นายมนชุล สุตประเสริฐ)
อธิบดีกรมโยธาธิการและผังเมือง

รายการประกอบแผนผังกำหนดการใช้ประโยชน์ที่ดินตามที่ได้จำแนกประเภทท้ายกฎกระทรวง
ให้ใช้บังคับผังเมืองรวมชุมชนคำชะอี จังหวัดมุกดาหาร

พ.ศ. ๒๕๕๙

การใช้ประโยชน์ที่ดินให้เป็นไปตามแผนผังกำหนดการใช้ประโยชน์ที่ดินตามที่ได้จำแนกประเภท
ท้ายกฎกระทรวง ตามที่กำหนดไว้ในข้อ ๕ คือ

๑. ที่ดินในบริเวณหมายเลข ๑.๑ ถึงหมายเลข ๑.๑๖ ที่กำหนดไว้เป็นสีเหลือง ให้เป็นที่ดิน
ประเภทที่อยู่อาศัยหนาแน่นน้อย มีรายการดังต่อไปนี้

๑.๑ ด้านเหนือ จดเส้นขนานระยะ ๒๐๐ เมตร กับศูนย์กลางถนนเทศบาลรำลึก
ทบ. ๒๒

ด้านตะวันออก จดทางหลวงแผ่นดินหมายเลข ๑๒ ฟากตะวันตก

ด้านใต้ จดถนนเทศบาลรำลึก ทบ. ๒๒ ฟากเหนือ

ด้านตะวันตก จดถนนโนนน้ำใส ทบ. ๒๔ ฟากตะวันออก

๑.๒ ด้านเหนือ จดเส้นขนานระยะ ๒๐๐ เมตร กับศูนย์กลางถนนสาย ข ๑

ด้านตะวันออก จดแนวเส้นตรงที่ต่อเป็นแนวเส้นตรงเดียวกันกับคลองส่งน้ำ
ฝั่งตะวันตก และคลองส่งน้ำ ฝั่งตะวันตก

ด้านใต้ จดถนนสาย ข ๑ ฟากเหนือ

ด้านตะวันตก จดทางหลวงแผ่นดินหมายเลข ๑๒ ฟากตะวันออก

๑.๓ ด้านเหนือ จดถนนโนนน้ำใส ทบ. ๒๔ ฟากตะวันตก

ด้านตะวันออก จดถนนเทศบาลรำลึก ทบ. ๒๒ ฟากตะวันตก

ด้านใต้ จดถนนเคหาศัย ทบ. ๑๘ ฟากเหนือ

ด้านตะวันตก จดเส้นขนานระยะ ๒๐๐ เมตร กับศูนย์กลางถนนเทศบาลรำลึก

ทบ. ๒๒

๑.๔ ด้านเหนือ จดถนนเทศบาลรำลึก ทบ. ๒๒ ฟากใต้

ด้านตะวันออก จดทางหลวงแผ่นดินหมายเลข ๑๒ ฟากตะวันตก

ด้านใต้ จดถนนดงภูพัฒนา ทบ. ๖ ฟากเหนือ

ด้านตะวันตก จดถนนเทศบาลรำลึก ทบ. ๒๒ ฟากตะวันออก

๑.๕ ด้านเหนือ จดถนนสาย ข ๑ ฟากใต้

ด้านตะวันออก จดถนนสาย ข ๑ ฟากตะวันตก

ด้านใต้ จดถนนสาย ก ๑ ฟากเหนือ และวัดโพธิ์ศรี

ด้านตะวันตก จดทางหลวงแผ่นดินหมายเลข ๑๒ ฟากตะวันออก

๑.๖ ด้านเหนือ จดถนนสาย ก ๑ ฟากใต้

	ด้านตะวันออก	จดถนนสาย ข ๑	พากตะวันตก
	ด้านใต้	จดถนนสาย ก ๒	พากเหนือ
	ด้านตะวันตก	จดถนนโพธิ์ศรี ทบ. ๑	พากตะวันออก
๑.๗	ด้านเหนือ	จดถนนโพธิ์ศรี ทบ. ๑	พากใต้ และถนนสาย ก ๒ พากใต้
	ด้านตะวันออก	จดถนนสาย ข ๑	พากตะวันตก
	ด้านใต้	จดถนนสาย ข ๓	พากเหนือ
	ด้านตะวันตก	จดถนนสวัสดิวงศ์ ทบ. ๑๓	พากตะวันออก
๑.๘	ด้านเหนือ	จดถนนเคหาศัย ทบ. ๑๘	พากใต้
	ด้านตะวันออก	จดถนนเทศบาลรำลึก ทบ. ๒๒	พากตะวันตก
	ด้านใต้	จดถนนไม่ปรากฏชื่อ	พากเหนือ
	ด้านตะวันตก	จดเส้นขนานระยะ ๒๐๐ เมตร	กับศูนย์กลางถนนเทศบาลรำลึก
ทบ. ๒๒			
	๑.๙ ด้านเหนือ	จดถนนน้ำเที่ยงบำรุง ทบ. ๑๑	พากใต้ ถนนสวัสดิวงศ์
ทบ. ๑๓ พากตะวันออก และถนนสาย ข ๓ พากใต้			
	ด้านตะวันออก	จดถนนสาย ข ๑	พากตะวันออก
	ด้านใต้	จดถนนสาย ข ๑	พากเหนือ
	ด้านตะวันตก	จดทางหลวงแผ่นดินหมายเลข ๑๒	พากตะวันออก
๑.๑๐	ด้านเหนือ	จดถนนสาย ข ๑	พากใต้
	ด้านตะวันออก	จดทางหลวงแผ่นดินหมายเลข ๑๒	พากตะวันตก
	ด้านใต้	จดเส้นขนานระยะ ๒๐๐ เมตร	กับศูนย์กลางถนนสาย ข ๑
	ด้านตะวันตก	จดเส้นขนานระยะ ๒๐๐ เมตร	กับศูนย์กลางทางหลวงแผ่นดิน
หมายเลข ๑๒			
	๑.๑๑ ด้านเหนือ	จดถนนสาย ข ๑	พากใต้
	ด้านตะวันออก	จดคลองส่งน้ำ ฝั่งตะวันตก	
	ด้านใต้	จดเส้นขนานระยะ ๒๐๐ เมตร	กับศูนย์กลางถนนสาย ข ๑
	ด้านตะวันตก	จดทางหลวงแผ่นดินหมายเลข ๑๒	พากตะวันออก
๑.๑๒	ด้านเหนือ	จดถนนสาย ข ๔	พากใต้
	ด้านตะวันออก	จดถนนสาย ข ๔	พากตะวันตก
	ด้านใต้	จดถนนสาย ก ๓	พากเหนือ ศูนย์ถ่ายทอดเทคโนโลยีการเกษตร
ประจำตำบลน้ำเที่ยง และศูนย์การเรียนชุมชน			
	ด้านตะวันตก	จดทางหลวงแผ่นดินหมายเลข ๑๒	พากตะวันออก
๑.๑๓	ด้านเหนือ	จดถนนสาย ก ๓	พากใต้
	ด้านตะวันออก	จดถนนสาย ข ๔	พากตะวันตก

	ด้านใต้	จดถนนสาย ข ๔	ปากเหนือ
	ด้านตะวันตก	จดถนนสาย ก ๔	ปากตะวันออก
๑.๑๔	ด้านเหนือ	จดถนนสาย ก ๓	ปากใต้
	ด้านตะวันออก	จดถนนสาย ก ๔	ปากตะวันตก และวัดโพธิ์ศรีวิทยาลัย
	ด้านใต้	จดถนนสาย ข ๔	ปากเหนือ
	ด้านตะวันตก	จดถนนทางหลวงแผ่นดินหมายเลข ๑๒	ปากตะวันออก
๑.๑๕	ด้านเหนือ	จดถนน อบจ. มห. ๓๐๒๐	ปากใต้ และวัดสว่างพัฒนา
	ด้านตะวันออก	จดถนนสาย ก ๕	ปากตะวันตก
	ด้านใต้	จดถนนสาย ข ๕	ปากเหนือ
	ด้านตะวันตก	จดถนนสาย ข ๕	ปากตะวันออก
๑.๑๖	ด้านเหนือ	จดถนน อบจ. มห. ๓๐๒๐	ปากใต้
	ด้านตะวันออก	จดถนนสาย ข ๕	ปากตะวันตก
	ด้านใต้	จดถนนสาย ข ๕	ปากเหนือ
	ด้านตะวันตก	จดถนนสาย ก ๕	ปากตะวันออก

๒. ที่ดินในบริเวณหมายเลข ๒.๑ ถึงหมายเลข ๒.๓ ที่กำหนดไว้เป็นสีส้ม ให้เป็นที่ดินประเภทที่อยู่อาศัยหนาแน่นปานกลาง มีรายการดังต่อไปนี้

๒.๑	ด้านเหนือ	จดถนนโพธิ์ศรี ทบ. ๑	ปากใต้
	ด้านตะวันออก	จดถนนโพธิ์ศรี ทบ. ๑	ปากตะวันตก
	ด้านใต้	จดถนนร่วมใจ ทบ. ๓	ปากเหนือ
	ด้านตะวันตก	จดทางหลวงแผ่นดินหมายเลข ๑๒	ปากตะวันออก
๒.๒	ด้านเหนือ	จดถนนร่วมใจ ทบ. ๓	ปากใต้
	ด้านตะวันออก	จดถนนโพธิ์ศรี ทบ. ๑	ปากตะวันตก และถนนสวัสดิวงศ์
		ทบ. ๑๓	ปากตะวันตก

	ด้านใต้	จดถนนครุฑฟ้า ทบ. ๙	ปากเหนือ
	ด้านตะวันตก	จดทางหลวงแผ่นดินหมายเลข ๑๒	ปากตะวันออก
๒.๓	ด้านเหนือ	จดถนนถนนครุฑฟ้า ทบ. ๙	ปากใต้
	ด้านตะวันออก	จดถนนสวัสดิวงศ์ ทบ. ๑๓	ปากตะวันออก
	ด้านใต้	จดถนนน้ำเที่ยงบำรุง ทบ. ๑๑	ปากเหนือ
	ด้านตะวันตก	จดทางหลวงแผ่นดินหมายเลข ๑๒	ปากตะวันออก

๓. ที่ดินในบริเวณหมายเลข ๓.๑ และหมายเลข ๓.๒ ที่กำหนดไว้เป็นสีแดง ให้เป็นที่ดินประเภทพาณิชยกรรมและที่อยู่อาศัยหนาแน่นมาก มีรายการดังต่อไปนี้

๓.๑	ด้านเหนือ	จดถนนดงภูพัฒนา ทบ. ๖	ปากใต้
	ด้านตะวันออก	จดทางหลวงแผ่นดินหมายเลข ๑๒	ปากตะวันตก

ด้านใต้ จดถนนคนขยับอนุสรณ์ ทบ. ๑๔ ฟากเหนือ
 ด้านตะวันตก จดสำนักงานเทศบาลตำบลคำชะอี สำนักงานสาธารณสุขอำเภอ
 คำชะอี และถนนเทศบาลรำลึก ทบ. ๒๒ ฟากตะวันออก

๓.๒ ด้านเหนือ จดถนนคนขยับอนุสรณ์ ทบ. ๑๔ ฟากใต้
 ด้านตะวันออก จดทางหลวงแผ่นดินหมายเลข ๑๒ ฟากตะวันตก
 ด้านใต้ จดสนามกีฬาอำเภอคำชะอี สถานีตำรวจภูธรคำชะอี ที่ทำการ
 ไปรษณีย์โทรเลขอำเภอคำชะอี สำนักงานปศุสัตว์อำเภอคำชะอี ที่ทำการปกครองอำเภอคำชะอี
 สรรพากรพื้นที่อำเภอคำชะอี สำนักงานสัสดีอำเภอคำชะอี สำนักงานพัฒนาชุมชนอำเภอคำชะอี กองร้อย
 อส. คำชะอี ที่ ๔ และสำนักงานที่ดินจังหวัดมุกดาหาร สาขาคำชะอี

ด้านตะวันตก จดสถานีตำรวจภูธรคำชะอี ที่ทำการไปรษณีย์โทรเลขอำเภอ
 คำชะอี สำนักงานปศุสัตว์อำเภอคำชะอี ที่ทำการปกครองอำเภอคำชะอี สรรพากรพื้นที่อำเภอคำชะอี
 สำนักงานสัสดีอำเภอคำชะอี สำนักงานพัฒนาชุมชนอำเภอคำชะอี กองร้อย อส. คำชะอี ที่ ๔ และ
 สำนักงานที่ดินจังหวัดมุกดาหาร สาขาคำชะอี

๔. ที่ดินในบริเวณหมายเลข ๔.๑ ถึงหมายเลข ๔.๑๐ ที่กำหนดไว้เป็นสีเขียว ให้เป็นที่ดิน
 ประเภทชนบทและเกษตรกรรม มีรายการดังต่อไปนี้

๔.๑ ด้านเหนือ จดแนวเขตผังเมืองรวมด้านเหนือ ซึ่งเป็นเขตเทศบาลตำบลคำชะอี
 ด้านตะวันออก จดทางหลวงแผ่นดินหมายเลข ๑๒ ฟากตะวันตก
 ด้านใต้ จดเส้นขนานระยะ ๒๐๐ เมตร กับศูนย์กลางถนนเทศบาลรำลึก
 ทบ. ๒๒

ด้านตะวันตก จดถนนโนนน้ำใส ทบ. ๒๔ ฟากตะวันออกและแนวเขตผังเมือง
 รวมด้านตะวันตก ซึ่งเป็นเขตเทศบาลตำบลคำชะอี

๔.๒ ด้านเหนือ จดแนวเขตผังเมืองรวมด้านเหนือ ซึ่งเป็นเขตเทศบาลตำบลคำชะอี
 ด้านตะวันออก จดเส้นขนานระยะ ๑๐ เมตร กับริมฝั่งห้วยมุก ฝั่งตะวันตก
 ด้านใต้ จดเส้นขนานระยะ ๑๐ เมตร กับริมฝั่งห้วยมุก ฝั่งตะวันตก
 และฝั่งเหนือ

ด้านตะวันตก จดทางหลวงแผ่นดินหมายเลข ๑๒ ฟากตะวันออก เส้นขนาน
 ระยะ ๒๐๐ เมตร กับศูนย์กลางถนนสาย ข ๑ คลองส่งน้ำ ฝั่งตะวันออก และเส้นขนานระยะ ๒๐๐ เมตร
 กับศูนย์กลางถนนสาย ข ๑

๔.๓ ด้านเหนือ จดถนนโนนน้ำใส ทบ. ๒๔ ฟากตะวันตก
 ด้านตะวันออก จดเส้นขนานระยะ ๒๐๐ เมตร กับศูนย์กลางถนนเทศบาลรำลึก
 ทบ. ๒๒

ด้านใต้ จดถนนเคหาศัย ทบ. ๑๘ ฟากเหนือ

ด้านตะวันตก จดแนวเขตผังเมืองรวมด้านตะวันตก ซึ่งเป็นเขตเทศบาลตำบลคำชะอี

- ๔.๔ ด้านเหนือ จดถนนเคหาศัย ทบ. ๑๘ ฟากใต้
 ด้านตะวันออก จดเส้นขนานระยะ ๒๐๐ เมตร กับศูนย์กลางถนนเทศบาลรำลึก
 ทบ. ๒๒
- ด้านใต้ จดถนนไม่ปรากฏชื่อ ฟากเหนือและฟากตะวันตก
 ด้านตะวันตก จดแนวเขตผังเมืองรวมด้านตะวันตก ซึ่งเป็นเขตเทศบาลตำบลคำชะอี
- ๔.๕ ด้านเหนือ จดเส้นขนานระยะ ๑๐ เมตร กับริมฝั่งห้วยมุก ฝั่งใต้ และ
 ฝั่งตะวันออก
- ด้านตะวันออก จดแนวเขตผังเมืองรวมด้านตะวันออก ซึ่งเป็นเส้นขนานระยะ
 ๘๐๐ เมตร กับศูนย์กลางทางหลวงแผ่นดินหมายเลข ๑๒ เส้นขนานระยะ ๑,๐๐๐ เมตร กับศูนย์กลาง
 ถนน อบจ. มท. ๓๐๒๐ และเส้นขนานระยะ ๑,๕๐๐ เมตร กับศูนย์กลางทางหลวงแผ่นดินหมายเลข ๑๒
- ด้านใต้ จดถนน อบจ. มท. ๓๐๒๐ ฟากเหนือ ถนนสาย ข ๔
 ฟากตะวันออกและฟากเหนือ และโรงเรียนหนองเอี่ยนราษฎร์สงเคราะห์
- ด้านตะวันตก จดทางหลวงแผ่นดินหมายเลข ๑๒ ฟากตะวันออก
 ทั้งนี้ ยกเว้นบริเวณหมายเลข ๘.๕ ที่กำหนดไว้เป็นสีน้ำเงิน
- ๔.๖ ด้านเหนือ จดถนนไม่ปรากฏชื่อ ฟากใต้ ถนนสาย ข ๑ ฟากตะวันตก
 เส้นขนานระยะ ๒๐๐ เมตร กับศูนย์กลางทางหลวงแผ่นดินหมายเลข ๑๒ และเส้นขนานระยะ ๒๐๐ เมตร
 กับศูนย์กลางถนนสาย ข ๑
- ด้านตะวันออก จดทางหลวงแผ่นดินหมายเลข ๑๒ ฟากตะวันออก
 ด้านใต้ จดเส้นขนานระยะ ๑๐ เมตร กับริมฝั่งห้วยมุก ฝั่งเหนือ
 ด้านตะวันตก จดแนวเขตผังเมืองรวมด้านตะวันตก ซึ่งเป็นเส้นขนานระยะ
 ๘๐๐ เมตร กับศูนย์กลางทางหลวงแผ่นดินหมายเลข ๑๒ และเขตเทศบาลตำบลคำชะอี
- ๔.๗ ด้านเหนือ จดเส้นขนานระยะ ๑๐ เมตร กับริมฝั่งห้วยมุก ฝั่งใต้
 ด้านตะวันออก จดทางหลวงแผ่นดินหมายเลข ๑๒ ฟากตะวันตก การไฟฟ้า
 ส่วนภูมิภาคอำเภอคำชะอี และโรงพยาบาลคำชะอี
- ด้านใต้ จดถนนไม่ปรากฏชื่อ ฟากเหนือ
 ด้านตะวันตก จดแนวเขตผังเมืองรวมด้านตะวันตก ซึ่งเป็นเส้นขนานระยะ
 ๘๐๐ เมตร กับศูนย์กลางทางหลวงแผ่นดินหมายเลข ๑๒
- ทั้งนี้ ยกเว้นบริเวณหมายเลข ๗.๓ ที่กำหนดไว้เป็นสีเทาอ่อน
- ๔.๘ ด้านเหนือ จดถนนไม่ปรากฏชื่อ ฟากใต้
 ด้านตะวันออก จดทางหลวงแผ่นดินหมายเลข ๑๒ ฟากตะวันตก
 ด้านใต้ จดถนนไม่ปรากฏชื่อ ฟากเหนือ
 ด้านตะวันตก จดแนวเขตผังเมืองรวมด้านตะวันตก ซึ่งเป็นเส้นขนานระยะ
 ๘๐๐ เมตร กับศูนย์กลางทางหลวงแผ่นดินหมายเลข ๑๒

๔.๙ ด้านเหนือ จดถนนไม่ปรากฏชื่อ พากใต้
 ด้านตะวันออก จดทางหลวงแผ่นดินหมายเลข ๑๒ พากตะวันตก
 ด้านใต้ จดทางหลวงแผ่นดินหมายเลข ๑๒ พากเหนือ
 ด้านตะวันตก จดแนวเขตผังเมืองรวมด้านตะวันตก ซึ่งเป็นเส้นขนานระยะ
 ๘๐๐ เมตร กับศูนย์กลางทางหลวงแผ่นดินหมายเลข ๑๒

ทั้งนี้ ยกเว้นบริเวณหมายเลข ๘.๗ ที่กำหนดไว้เป็นสีน้ำเงิน

๔.๑๐ ด้านเหนือ จดทางหลวงแผ่นดินหมายเลข ๑๒ พากใต้ ถนนสาย ข ๔
 พากใต้และปากตะวันออก ถนน อบจ. มท. ๓๐๒๐ พากใต้ และถนนสาย ข ๕ พากตะวันตก
 พากใต้ และปากตะวันออก

ด้านตะวันออก จดแนวเขตผังเมืองรวมด้านตะวันออก ซึ่งเป็นเส้นตรงที่ลากจาก
 เส้นขนานระยะ ๑,๕๐๐ เมตร กับศูนย์กลางทางหลวงแผ่นดินหมายเลข ๑๒ ไปทางทิศตะวันตกเฉียงใต้
 จนบรรจบกับเส้นขนานระยะ ๑,๒๐๐ เมตร กับศูนย์กลางถนน อบจ. มท. ๓๐๒๐

ด้านใต้ จดแนวเขตผังเมืองรวมด้านใต้ ซึ่งเป็นเส้นขนานระยะ ๑,๒๐๐ เมตร
 กับศูนย์กลางถนน อบจ. มท. ๓๐๒๐ และเส้นขนานระยะ ๑๐ เมตร กับริมฝั่งห้วยทราย ฝั่งเหนือ

ด้านตะวันตก จดแนวเขตผังเมืองรวมด้านตะวันตก ซึ่งเป็นเส้นตรงที่ลากจาก
 เส้นขนานระยะ ๘๐๐ เมตร กับศูนย์กลางทางหลวงแผ่นดินหมายเลข ๑๒ ไปทางทิศตะวันตกเฉียงใต้
 จนบรรจบกับห้วยทราย

๕. ที่ดินในบริเวณหมายเลข ๕.๑ ถึงหมายเลข ๕.๓ ที่กำหนดไว้เป็นสีเขียวอ่อน ให้เป็นที่ดิน
 ประเภทที่โล่งเพื่อนันทนาการและการรักษาคุณภาพสิ่งแวดล้อม มีรายการดังต่อไปนี้

๕.๑ สนามกีฬาอำเภอคำชะอี

๕.๒ ที่ดินบริเวณสองฝั่งห้วยมุก ซึ่งเป็นเส้นขนานระยะ ๑๐ เมตร กับริมฝั่งห้วยมุก
 ฝั่งเหนือ ฝั่งตะวันออก ฝั่งใต้ และฝั่งตะวันตก

๕.๓ ที่ดินบริเวณริมฝั่งห้วยทราย ซึ่งเป็นเส้นขนานระยะ ๑๐ เมตร กับริมฝั่งห้วยทราย
 ฝั่งเหนือ

๖. ที่ดินในบริเวณหมายเลข ๖.๑ ถึงหมายเลข ๖.๓ ที่กำหนดไว้เป็นสีเขียวมะกอก ให้เป็น
 ที่ดินประเภทสถาบันการศึกษา มีรายการดังต่อไปนี้

๖.๑ โรงเรียนบ้านน้ำเที่ยงวันครู

๖.๒ โรงเรียนคำชะอีวิทยาคาร

๖.๓ โรงเรียนหนองเอี่ยนราษฎร์สงเคราะห์

๗. ที่ดินในบริเวณหมายเลข ๗.๑ ถึงหมายเลข ๗.๕ ที่กำหนดไว้เป็นสีเทาอ่อน ให้เป็นที่ดิน
 ประเภทสถาบันศาสนา มีรายการดังต่อไปนี้

๗.๑ วัดโพธิ์ศรี

๗.๒ วัดพุทธนคราภิบาล

๗.๓ วัดสุริยารังสีกิตติอาราม

๗.๔ วัดโพธิ์ศรีวิทยาลัย

๗.๕ วัดสว่างพัฒนา

๘. ที่ดินในบริเวณหมายเลข ๘.๑ ถึงหมายเลข ๘.๗ ที่กำหนดไว้เป็นสีน้ำเงิน ให้เป็นที่ดินประเภทสถาบันราชการ การสาธารณูปโภคและสาธารณูปการ มีรายการดังต่อไปนี้

๘.๑ สำนักงานเทศบาลตำบลคำชะอี และสำนักงานสาธารณสุขอำเภอคำชะอี

๘.๒ สถานีตำรวจภูธรชะอี ที่ทำการไปรษณีย์โทรเลขอำเภอคำชะอี สำนักงานปศุสัตว์อำเภอคำชะอี ที่ทำการปกครองอำเภอคำชะอี สรรพากรพื้นที่อำเภอคำชะอี สำนักงานสัสดีอำเภอคำชะอี สำนักงานพัฒนาชุมชนอำเภอคำชะอี กองร้อย อส. คำชะอี ที่ ๔ และสำนักงานที่ดินจังหวัดมุกดาหาร สาขาคำชะอี

๘.๓ การไฟฟ้าส่วนภูมิภาคอำเภอคำชะอี

๘.๔ โรงพยาบาลคำชะอี

๘.๕ ห้องสมุดประชาชนเฉลิมราชกุมารี

๘.๖ ศูนย์ถ่ายทอดเทคโนโลยีการเกษตรประจำตำบลน้ำเที่ยง และศูนย์การเรียนรู้ชุมชน

๘.๗ ที่ทำการองค์การบริหารส่วนตำบลน้ำเที่ยง

รายการประกอบแผนผังแสดงโครงการคมนาคมและขนส่งท้ายกฎกระทรวง
ให้ใช้บังคับผังเมืองรวมชุมชนคำชะอี จังหวัดมุกดาหาร
พ.ศ. ๒๕๕๙

ถนนตามแผนผังแสดงโครงการคมนาคมและขนส่ง แบ่งเป็น ๒ ขนาด คือ

๑. ถนนแบบ ก ขนาดเขตทาง ๑๒.๐๐ เมตร จำนวน ๕ สาย ดังนี้

ถนนสาย ก ๑ เป็นถนนโครงการกำหนดให้ก่อสร้างใหม่ เริ่มต้นจากถนนโพธิ์ศรี ทบ. ๑ ที่บริเวณห่างจากถนนโพธิ์ศรี ทบ. ๑ บรรจบกับทางหลวงแผ่นดินหมายเลข ๑๒ ไปทางทิศตะวันออก และทิศตะวันออกเฉียงใต้ตามแนวถนนโพธิ์ศรี ทบ. ๑ ระยะประมาณ ๑๐๐ เมตร ไปทางทิศตะวันออกระยะประมาณ ๑๙๐ เมตร จนบรรจบกับถนนสาย ข ๑ ที่บริเวณห่างจากถนนสาย ข ๑ บรรจบกับทางหลวงแผ่นดินหมายเลข ๑๒ ไปทางทิศตะวันออกเฉียงใต้ตามแนวถนนสาย ข ๑ ระยะประมาณ ๒๙๐ เมตร

ถนนสาย ก ๒ เป็นถนนโครงการกำหนดให้ก่อสร้างใหม่ เริ่มต้นจากถนนร่วมใจ ทบ. ๓ ที่บริเวณถนนโพธิ์ศรี ทบ. ๑ บรรจบกับถนนร่วมใจ ทบ. ๓ ไปทางทิศตะวันออกเฉียงใต้ ระยะประมาณ ๑๒๐ เมตร จนบรรจบกับถนนสาย ข ๑ ที่บริเวณห่างจากถนนสาย ข ๑ บรรจบกับทางหลวงแผ่นดินหมายเลข ๑๒ ไปทางทิศตะวันออกเฉียงใต้และทิศตะวันตกเฉียงใต้ตามแนวถนนสาย ข ๑ ระยะประมาณ ๖๕๐ เมตร

ถนนสาย ก ๓ เป็นถนนเดิมไม่ปรากฏชื่อกำหนดให้ขยายเขตทาง เริ่มต้นจากทางหลวงแผ่นดินหมายเลข ๑๒ ไปทางทิศตะวันออกเฉียงเหนือตามแนวถนนเดิม จนบรรจบกับถนนไม่ปรากฏชื่อ (ถนนสาย ๔)

ถนนสาย ก ๔ เป็นถนนเดิมไม่ปรากฏชื่อกำหนดให้ขยายเขตทาง เริ่มต้นจากถนนไม่ปรากฏชื่อ (ถนนสาย ก ๓) ไปทางทิศใต้ตามแนวถนนเดิม จนบรรจบกับถนนไม่ปรากฏชื่อ (ถนนสาย ข ๔)

ถนนสาย ก ๕ เป็นถนนเดิมไม่ปรากฏชื่อกำหนดให้ขยายเขตทาง เริ่มต้นจากถนน อบจ. มห. ๓๐๒๐ ไปทางทิศตะวันตกเฉียงใต้ตามแนวถนนเดิม จนบรรจบกับถนนไม่ปรากฏชื่อ (ถนนสาย ข ๕)

๒. ถนนแบบ ข ขนาดเขตทาง ๑๖.๐๐ เมตร จำนวน ๕ สาย ดังนี้

ถนนสาย ข ๑ เป็นถนนโครงการกำหนดให้ก่อสร้างใหม่ เริ่มต้นจากทางหลวงแผ่นดินหมายเลข ๑๒ ที่บริเวณห่างจากถนนเทศบาลรัลึก ทบ. ๒๒ บรรจบกับทางหลวงแผ่นดินหมายเลข ๑๒ ไปทางทิศตะวันออกเฉียงใต้ ระยะประมาณ ๒๙๐ เมตร บรรจบกับถนนสาย ก ๑ ที่บริเวณห่างจากถนนโพธิ์ศรี ทบ. ๑ บรรจบกับถนนสาย ก ๑ ไปทางทิศตะวันออกตามแนวถนนสาย ก ๑ ระยะประมาณ ๑๙๐ เมตร ไปทางทิศตะวันออกเฉียงใต้และทิศตะวันตกเฉียงใต้ ระยะประมาณ ๓๖๐ เมตร บรรจบกับถนนสาย ก ๒ ที่บริเวณห่างจากถนนร่วมใจ ทบ. ๓ บรรจบถนนโพธิ์ศรี ทบ. ๑ ไปทางทิศตะวันออกเฉียงใต้ตามแนวถนนสาย ก ๒ ระยะประมาณ ๑๒๐ เมตร ไปทางทิศตะวันตกเฉียงใต้ ระยะประมาณ ๒๖๐ เมตร บรรจบกับถนนสาย ข ๓ ที่บริเวณห่างจากถนนครุฑฟ้า ทบ. ๙ บรรจบกับถนนสวัสดิวงศ์ ทบ. ๑๓ ไปทางทิศตะวันออกเฉียงใต้ตามแนวถนนสาย ข ๓ ระยะประมาณ ๑๐๐ เมตร ไปทางทิศตะวันตกเฉียงใต้และทิศตะวันตกเฉียงเหนือ ระยะประมาณ ๔๗๐ เมตร ตัดกับทางหลวงแผ่นดินหมายเลข ๑๒ ที่บริเวณห่างจากถนนน้ำเที่ยงบำรุง ทบ. ๑๑ บรรจบกับทางหลวงแผ่นดินหมายเลข ๑๒

ไปทางทิศตะวันออกเฉียงใต้ตามแนวทางหลวงแผ่นดินหมายเลข ๑๒ ระยะประมาณ ๑๗๐ เมตร และไปทางทิศตะวันตกเฉียงเหนือและทิศตะวันออกเฉียงเหนือ ระยะประมาณ ๔๐๐ เมตร จนบรรจบกับถนนไม่ปรากฏชื่อ ที่บริเวณถนนไม่ปรากฏชื่อบรรจบกับถนนเทศบาลรำลึก ทบ. ๒๒

ถนนสาย ข ๒ เป็นถนนเดิมกำหนดให้ขยายเขตทาง คือ ถนนเคหาศัย ทบ. ๑๘ เริ่มต้นจากถนนเทศบาลรำลึก ทบ. ๒๒ ไปทางทิศตะวันออกเฉียงใต้ตามแนวถนนเดิม จนบรรจบกับทางหลวงแผ่นดินหมายเลข ๑๒

ถนนสาย ข ๓ เป็นถนนโครงการกำหนดให้ก่อสร้างใหม่ เริ่มต้นจากถนนสวัสดิวงศ์ ทบ. ๑๓ ที่บริเวณถนนครุฑฟ้า ทบ. ๙ บรรจบกับถนนสวัสดิวงศ์ ทบ. ๑๓ ไปทางทิศตะวันออกเฉียงใต้ ระยะประมาณ ๑๐๐ เมตร จนบรรจบกับถนนสาย ข ๑ ที่บริเวณห่างจากถนนสาย ข ๑ บรรจบกับทางหลวงแผ่นดินหมายเลข ๑๒ ไปทางทิศตะวันออกเฉียงใต้และทิศตะวันออกเฉียงเหนือตามแนวถนนสาย ข ๑ ระยะประมาณ ๔๗๐ เมตร

ถนนสาย ข ๔ เป็นถนนเดิมไม่ปรากฏชื่อกำหนดให้ขยายเขตทาง และถนนโครงการกำหนดให้ก่อสร้างใหม่ เริ่มต้นจากทางหลวงแผ่นดินหมายเลข ๑๒ ไปทางทิศตะวันออกเฉียงใต้ตามแนวถนนเดิม ระยะประมาณ ๘๐ เมตร ไปทางทิศตะวันออกเฉียงใต้ ระยะประมาณ ๓๔๐ เมตร ตัดกับถนนไม่ปรากฏชื่อ ที่บริเวณห่างจากถนนไม่ปรากฏชื่อบรรจบกับถนนไม่ปรากฏชื่อ (ถนนสาย ก ๓) ไปทางทิศตะวันออกเฉียงเหนือตามแนวถนนไม่ปรากฏชื่อ ระยะประมาณ ๔๒๐ เมตร ไปทางทิศตะวันออกเฉียงใต้ ระยะประมาณ ๑๙๐ เมตร ตัดกับถนนไม่ปรากฏชื่อที่บริเวณห่างจากถนนไม่ปรากฏชื่อ บรรจบกับถนนไม่ปรากฏชื่อ ไปทางทิศตะวันออกเฉียงเหนือตามแนวถนนไม่ปรากฏชื่อ ระยะประมาณ ๓๔๐ เมตร ไปทางทิศตะวันออกเฉียงใต้ ระยะประมาณ ๑๑๐ เมตร บรรจบกับถนนไม่ปรากฏชื่อ (ถนนสาย ก ๓) ที่บริเวณห่างจากถนนไม่ปรากฏชื่อ (ถนนสาย ก ๔) บรรจบกับถนนไม่ปรากฏชื่อ (ถนนสาย ก ๓) ไปทางทิศตะวันออกเฉียงเหนือตามแนวถนนไม่ปรากฏชื่อ (ถนนสาย ก ๓) ระยะประมาณ ๓๕๐ เมตร ไปทางทิศตะวันออกเฉียงใต้ตามแนวถนนเดิม ระยะประมาณ ๑๘๐ เมตร บรรจบกับถนน อบจ. มห. ๓๐๒๐ ไปทางทิศใต้ ระยะประมาณ ๔๐ เมตร ตัดกับถนนไม่ปรากฏชื่อ ที่บริเวณห่างจากถนน อบจ. มห. ๓๐๒๐ บรรจบกับถนนไม่ปรากฏชื่อไปทางทิศตะวันตกเฉียงใต้ตามแนวถนนไม่ปรากฏชื่อ ระยะประมาณ ๗๐ เมตร ไปทางทิศใต้และทิศตะวันตกเฉียงใต้ ระยะประมาณ ๔๔๐ เมตร บรรจบกับถนนไม่ปรากฏชื่อ ที่บริเวณถนนไม่ปรากฏชื่อ (ถนนสาย ก ๔) บรรจบกับถนนไม่ปรากฏชื่อ ไปทางทิศตะวันตกเฉียงใต้ตามแนวถนนเดิม ระยะประมาณ ๒๗๐ เมตร ไปทางทิศตะวันตก ระยะประมาณ ๑๑๐ เมตร จนบรรจบกับทางหลวงแผ่นดินหมายเลข ๒๐๔๐ ที่บริเวณห่างจากทางหลวงแผ่นดินหมายเลข ๑๒ บรรจบกับถนนไม่ปรากฏชื่อ (ถนนสาย ก ๓) ไปทางทิศตะวันตกเฉียงใต้ตามแนวทางหลวงแผ่นดินหมายเลข ๑๒ ระยะประมาณ ๓๘๐ เมตร

ถนนสาย ข ๕ เป็นถนนเดิมไม่ปรากฏชื่อกำหนดให้ขยายเขตทาง และถนนโครงการกำหนดให้ก่อสร้างใหม่ เริ่มต้นจากถนน อบจ. มห. ๓๐๒๐ ไปทางทิศใต้และทิศตะวันออกตามแนวถนนเดิมบรรจบกับถนนไม่ปรากฏชื่อ (ถนนสาย ก ๕) ไปทางทิศตะวันออกและทิศตะวันออกเฉียงเหนือ ระยะประมาณ ๔๒๐ เมตร จนบรรจบกับถนน อบจ. มห. ๓๐๒๐ ที่บริเวณห่างจากถนนไม่ปรากฏชื่อ (ถนนสาย ก ๕) บรรจบกับถนน อบจ. มห. ๓๐๒๐ ไปทางทิศตะวันออกตามแนวถนน อบจ. มห. ๓๐๒๐ ระยะประมาณ ๒๒๐ เมตร

หมายเหตุ :- เหตุผลในการประกาศใช้กฎกระทรวงฉบับนี้ คือ โดยที่สมควรกำหนดให้ใช้บังคับผังเมืองรวมในท้องที่ตำบลน้ำเตี้ย อำเภอคำชะอี จังหวัดมุกดาหาร เพื่อใช้เป็นแนวทางในการพัฒนา และการดำรงรักษาเมืองและบริเวณที่เกี่ยวข้องหรือชนบท ในด้านการใช้ประโยชน์ในทรัพย์สิน การคมนาคมและการขนส่ง การสาธารณสุขปโภค บริการสาธารณะ และสภาพแวดล้อม ทั้งนี้ เพื่อให้บรรลุวัตถุประสงค์ของการผังเมือง และโดยที่มาตรา ๒๖ วรรคหนึ่ง แห่งพระราชบัญญัติการผังเมือง พ.ศ. ๒๕๑๘ ซึ่งแก้ไขเพิ่มเติมโดยพระราชบัญญัติการผังเมือง (ฉบับที่ ๔) พ.ศ. ๒๕๕๘ บัญญัติว่า การใช้บังคับผังเมืองรวมให้กระทำโดยกฎกระทรวง จึงจำเป็นต้องออกกฎกระทรวงนี้