



## กฎกระทรวง

ให้ใช้บังคับผังเมืองรวมชุมชนหนองพลับ จังหวัดประจวบคีรีขันธ์

พ.ศ. ๒๕๕๘

อาศัยอำนาจตามความในมาตรา ๕ แห่งพระราชบัญญัติการผังเมือง พ.ศ. ๒๕๑๘ และมาตรา ๒๖ วรรคหนึ่ง แห่งพระราชบัญญัติการผังเมือง พ.ศ. ๒๕๑๘ ซึ่งแก้ไขเพิ่มเติมโดยพระราชบัญญัติการผังเมือง (ฉบับที่ ๔) พ.ศ. ๒๕๕๘ รัฐมนตรีว่าการกระทรวงมหาดไทย ออกกฎกระทรวงไว้ดังต่อไปนี้

ข้อ ๑ ให้ใช้บังคับผังเมืองรวม ในท้องที่ตำบลหนองพลับ อำเภอหัวหิน จังหวัดประจวบคีรีขันธ์ ภายในแนวเขตตามแผนที่ท้ายกฎกระทรวงนี้

ข้อ ๒ การวางและจัดทำผังเมืองรวมตามกฎกระทรวงนี้ มีวัตถุประสงค์เพื่อใช้เป็นแนวทางในการพัฒนา และการดำรงรักษาเมืองและบริเวณที่เกี่ยวข้องหรือชนบท ในด้านการใช้ประโยชน์ในทรัพย์สิน การคมนาคมและการขนส่ง การสาธารณสุขปโภค บริการสาธารณะ และสภาพแวดล้อม ในบริเวณแนวเขตตามข้อ ๑ ให้สอดคล้องกับการพัฒนาระบบเศรษฐกิจและสังคมของประเทศ ตามแผนพัฒนาเศรษฐกิจและสังคมแห่งชาติ

ข้อ ๓ ผังเมืองรวมตามกฎกระทรวงนี้ มีนโยบายและมาตรการเพื่อจัดระบบการใช้ประโยชน์ที่ดิน โครงข่ายคมนาคมขนส่งและบริการสาธารณะให้มีประสิทธิภาพ สามารถรองรับ และสอดคล้องกับการขยายตัวของชุมชนในอนาคต รวมทั้งส่งเสริมและพัฒนาเศรษฐกิจ โดยมีสาระสำคัญดังต่อไปนี้

(๑) ส่งเสริมและพัฒนาชุมชนหนองพลับให้เป็นศูนย์กลางการบริหาร การปกครอง การค้า และการบริการของชุมชน

(๒) ส่งเสริมและพัฒนาการใช้ประโยชน์ที่ดินในชุมชนและพื้นที่เกษตรกรรมให้เหมาะสมกับสภาพพื้นที่และสอดคล้องกับบทบาทหน้าที่ของชุมชนอย่างสมดุลและยั่งยืน

(๓) ส่งเสริมและพัฒนาการบริการทางสังคม การสาธารณสุขปโภคและสาธารณูปการให้เพียงพอ และได้มาตรฐาน

(๔) อนุรักษ์ทรัพยากรธรรมชาติและสิ่งแวดล้อม

ข้อ ๔ การใช้ประโยชน์ที่ดินภายในเขตผังเมืองรวม ให้เป็นไปตามแผนผังกำหนดการใช้ประโยชน์ที่ดินตามที่ได้จำแนกประเภท แผนผังแสดงโครงการคมนาคมและขนส่ง และรายการประกอบแผนผังท้ายกฎกระทรวงนี้

ข้อ ๕ การใช้ประโยชน์ที่ดินตามแผนผังกำหนดการใช้ประโยชน์ที่ดินตามที่ได้จำแนกประเภทท้ายกฎกระทรวงนี้ ให้เป็นไปตามต่อไปนี้

(๑) ที่ดินในบริเวณหมายเลข ๑.๑ ถึงหมายเลข ๑.๑๖ ที่กำหนดไว้เป็นสีเหลือง ให้เป็นที่ดินประเภทที่อยู่อาศัยหนาแน่นน้อย

(๒) ที่ดินในบริเวณหมายเลข ๒.๑ ถึงหมายเลข ๒.๓ ที่กำหนดไว้เป็นสีส้ม ให้เป็นที่ดินประเภทที่อยู่อาศัยหนาแน่นปานกลาง

(๓) ที่ดินในบริเวณหมายเลข ๓ ที่กำหนดไว้เป็นสีแดง ให้เป็นที่ดินประเภทพาณิชยกรรมและที่อยู่อาศัยหนาแน่นมาก

(๔) ที่ดินในบริเวณหมายเลข ๔ ที่กำหนดไว้เป็นสีม่วง ให้เป็นที่ดินประเภทอุตสาหกรรมและคลังสินค้า

(๕) ที่ดินในบริเวณหมายเลข ๕.๑ ถึงหมายเลข ๕.๒๒ ที่กำหนดไว้เป็นสีเขียว ให้เป็นที่ดินประเภทชนบทและเกษตรกรรม

(๖) ที่ดินในบริเวณหมายเลข ๖.๑ ถึงหมายเลข ๖.๔ ที่กำหนดไว้เป็นสีเขียวอ่อน ให้เป็นที่ดินประเภทที่โล่งเพื่อนันทนาการและการรักษาคุณภาพสิ่งแวดล้อม

(๗) ที่ดินในบริเวณหมายเลข ๗ ที่กำหนดไว้เป็นสีเขียวอ่อนมีเส้นทแยงสีขาว ให้เป็นที่ดินประเภทอนุรักษ์ป่าไม้

(๘) ที่ดินในบริเวณหมายเลข ๘.๑ ถึงหมายเลข ๘.๓ ที่กำหนดไว้เป็นสีเขียวมะกอก ให้เป็นที่ดินประเภทสถาบันการศึกษา

(๙) ที่ดินในบริเวณหมายเลข ๙.๑ และหมายเลข ๙.๒ ที่กำหนดไว้เป็นสีเทาอ่อน ให้เป็นที่ดินประเภทสถาบันศาสนา

(๑๐) ที่ดินในบริเวณหมายเลข ๑๐.๑ ถึงหมายเลข ๑๐.๓ ที่กำหนดไว้เป็นสีน้ำเงิน ให้เป็นที่ดินประเภทสถาบันราชการ การสาธารณูปโภคและสาธารณูปการ

ข้อ ๖ ที่ดินประเภทที่อยู่อาศัยหนาแน่นน้อย ให้ใช้ประโยชน์ที่ดินเพื่อการอยู่อาศัย สถาบันราชการ การสาธารณูปโภคและสาธารณูปการเป็นส่วนใหญ่ สำหรับการให้ประโยชน์ที่ดินเพื่อกิจการอื่น ให้ใช้ได้ไม่เกินร้อยละสิบห้าของที่ดินประเภทนี้ในแต่ละบริเวณ

ที่ดินประเภทนี้ ห้ามใช้ประโยชน์ที่ดินเพื่อกิจการตามที่กำหนด ดังต่อไปนี้

(๑) โรงงานทุกจำพวกตามกฎหมายว่าด้วยโรงงาน เว้นแต่โรงงานตามประเภท ชนิด และจำพวกที่กำหนดให้ดำเนินการได้ตามบัญชีท้ายกฎกระทรวงนี้ และโรงงานบำบัดน้ำเสียรวมของชุมชน

(๒) คลังน้ำมันและสถานที่เก็บรักษาน้ำมัน ลักษณะที่สาม ตามกฎหมายว่าด้วยการควบคุม น้ำมันเชื้อเพลิง เพื่อการจำหน่าย

(๓) คลังก๊าซปิโตรเลียมเหลว สถานที่บรรจุก๊าซปิโตรเลียมเหลวประเภทโรงบรรจุ สถานที่บรรจุก๊าซปิโตรเลียมเหลวประเภทห้องบรรจุ และสถานที่เก็บรักษาก๊าซปิโตรเลียมเหลวประเภทโรงเก็บ ตามกฎหมายว่าด้วยการควบคุมน้ำมันเชื้อเพลิง

(๔) เลี้ยงม้า โค กระบือ สุกร แพะ แกะ ห่าน เป็ด ไก่ ฝูง จระเข้ หรือสัตว์ป่า ตามกฎหมายว่าด้วยการสงวนและคุ้มครองสัตว์ป่า เพื่อการค้า

(๕) สุสานและฌาปนสถานตามกฎหมายว่าด้วยสุสานและฌาปนสถาน

(๖) การอยู่อาศัยหรือประกอบพาณิชย์กรรมประเภทอาคารสูงหรืออาคารขนาดใหญ่

(๗) สถานสงเคราะห์หรือรับเลี้ยงสัตว์

(๘) กำจัดมูลฝอย

(๙) ซ็อยขายหรือเก็บเศษวัสดุ

การใช้ประโยชน์ที่ดินริมทางหลวงแผ่นดินหมายเลข ๓๒๑๙ และทางหลวงแผ่นดินหมายเลข ๓๓๐๑ ให้มีที่ว่างตามแนวนานริมเขตทางไม่น้อยกว่า ๖ เมตร

ข้อ ๗ ที่ดินประเภทที่อยู่อาศัยหนาแน่นปานกลาง ให้ใช้ประโยชน์ที่ดินเพื่อการอยู่อาศัย สถาบันราชการ การสาธารณูปโภคและสาธารณูปการเป็นส่วนใหญ่ สำหรับการให้ประโยชน์ที่ดินเพื่อกิจการอื่น ให้ใช้ได้ไม่เกินร้อยละยี่สิบของที่ดินประเภทนั้นในแต่ละบริเวณ

ที่ดินประเภทนี้ ห้ามใช้ประโยชน์ที่ดินเพื่อกิจการตามที่กำหนด ดังต่อไปนี้

(๑) โรงงานทุกจำพวกตามกฎหมายว่าด้วยโรงงาน เว้นแต่โรงงานตามประเภท ชนิด และจำพวก ที่กำหนดให้ดำเนินการได้ตามบัญชีท้ายกฎกระทรวงนี้ และโรงงานบำบัดน้ำเสียรวมของชุมชน

(๒) คลังน้ำมันและสถานที่เก็บรักษาน้ำมัน ลักษณะที่สาม ตามกฎหมายว่าด้วยการควบคุม น้ำมันเชื้อเพลิง เพื่อการจำหน่าย

(๓) คลังก๊าซปิโตรเลียมเหลว สถานที่บรรจุก๊าซปิโตรเลียมเหลวประเภทโรงบรรจุ สถานที่บรรจุก๊าซปิโตรเลียมเหลวประเภทห้องบรรจุ และสถานที่เก็บรักษาก๊าซปิโตรเลียมเหลวประเภทโรงเก็บ ตามกฎหมายว่าด้วยการควบคุมน้ำมันเชื้อเพลิง

(๔) เลี้ยงม้า โค กระบือ สุกร แพะ แกะ ห่าน เป็ด ไก่ ฝูง จระเข้ หรือสัตว์ป่า ตามกฎหมายว่าด้วยการสงวนและคุ้มครองสัตว์ป่า เพื่อการค้า

(๕) สุสานและฌาปนสถานตามกฎหมายว่าด้วยสุสานและฌาปนสถาน

(๖) การอยู่อาศัยหรือประกอบพาณิชย์กรรมประเภทอาคารสูงหรืออาคารขนาดใหญ่

(๗) สถานสงเคราะห์หรือรับเลี้ยงสัตว์

(๘) กำจัดมูลฝอย

(๙) ซ็อยขายหรือเก็บเศษวัสดุ

การใช้ประโยชน์ที่ดินริมทางหลวงแผ่นดินหมายเลข ๓๒๑๙ และทางหลวงแผ่นดินหมายเลข ๓๓๐๑ ให้มีที่ว่างตามแนวนานริมเขตทางไม่น้อยกว่า ๖ เมตร

ข้อ ๘ ที่ดินประเภทพาณิชยกรรมและที่อยู่อาศัยหนาแน่นมาก ให้ใช้ประโยชน์ที่ดินเพื่อพาณิชยกรรม การอยู่อาศัย สถาบันราชการ การสาธารณูปโภคและสาธารณูปการเป็นส่วนใหญ่ สำหรับการ ใช้ประโยชน์ที่ดินเพื่อกิจการอื่น ให้ใช้ได้ไม่เกินร้อยละสิบของที่ดินประเภทนี้ในแต่ละบริเวณ

ที่ดินประเภทนี้ ห้ามใช้ประโยชน์ที่ดินเพื่อกิจการตามที่กำหนด ดังต่อไปนี้

(๑) โรงงานทุกจำพวกตามกฎหมายว่าด้วยโรงงาน เว้นแต่โรงงานตามประเภท ชนิด และจำพวกที่กำหนดให้ดำเนินการได้ตามบัญชีท้ายกฎกระทรวงนี้ และโรงงานบำบัดน้ำเสียรวมของชุมชน

(๒) คลังน้ำมัน สถานที่เก็บรักษาน้ำมัน ลักษณะที่สาม สถานีบริการน้ำมันประเภท ก สถานีบริการน้ำมันประเภท ข สถานีบริการน้ำมันประเภท ค ลักษณะที่สอง สถานีบริการน้ำมันประเภท จ ลักษณะที่สอง และสถานีบริการน้ำมันประเภท ฉ ตามกฎหมายว่าด้วยการควบคุมน้ำมันเชื้อเพลิงเพื่อการจำหน่าย

(๓) คลังก๊าซปิโตรเลียมเหลว สถานที่บรรจุก๊าซปิโตรเลียมเหลวประเภทโรงบรรจุ สถานที่บรรจุก๊าซปิโตรเลียมเหลวประเภทห้องบรรจุ สถานที่เก็บรักษาก๊าซปิโตรเลียมเหลวประเภทโรงเก็บ และสถานีบริการก๊าซปิโตรเลียมเหลว ตามกฎหมายว่าด้วยการควบคุมน้ำมันเชื้อเพลิง

(๔) เลี้ยงม้า โค กระบือ สุกร แพะ แกะ ห่าน เป็ด ไก่ ฝูง จระเข้ หรือสัตว์ป่า ตามกฎหมายว่าด้วยการสงวนและคุ้มครองสัตว์ป่า เพื่อการค้า

(๕) สุสานและฌาปนสถานตามกฎหมายว่าด้วยสุสานและฌาปนสถาน

(๖) สถานสงเคราะห์หรือรับเลี้ยงสัตว์

(๗) กำจัดมูลฝอย

(๘) ซื้อมาขายหรือเก็บเศษวัสดุ

การใช้ประโยชน์ที่ดินริมทางหลวงแผ่นดินหมายเลข ๓๓๐๑ ให้มีที่ว่างตามแนวนานริมเขตทางไม่น้อยกว่า ๖ เมตร

ข้อ ๙ ที่ดินประเภทอุตสาหกรรมและคลังสินค้า ให้ใช้ประโยชน์ที่ดินเพื่ออุตสาหกรรม คลังสินค้า สถาบันราชการ การสาธารณูปโภคและสาธารณูปการเป็นส่วนใหญ่ สำหรับการ ใช้ประโยชน์ที่ดินเพื่อกิจการอื่น ให้ใช้ได้ไม่เกินร้อยละสิบของที่ดินประเภทนี้ในแต่ละบริเวณ

ที่ดินประเภทนี้ ห้ามใช้ประโยชน์ที่ดินเพื่อกิจการตามที่กำหนด ดังต่อไปนี้

(๑) เลี้ยงม้า โค กระบือ สุกร แพะ แกะ ห่าน เป็ด ไก่ ฝูง จระเข้ หรือสัตว์ป่า ตามกฎหมายว่าด้วยการสงวนและคุ้มครองสัตว์ป่า เพื่อการค้า

(๒) สุสานและฌาปนสถานตามกฎหมายว่าด้วยสุสานและฌาปนสถาน

(๓) โรงแรมตามกฎหมายว่าด้วยโรงแรม

(๔) โรงมหรสพตามกฎหมายว่าด้วยการควบคุมอาคาร

- (๕) การจัดสรรที่ดินเพื่อการอยู่อาศัย
- (๖) การประกอบพาณิชยกรรมประเภทอาคารสูงหรืออาคารขนาดใหญ่
- (๗) การอยู่อาศัยประเภทอาคารชุดหรือหอพัก
- (๘) สถานสงเคราะห์หรือรับเลี้ยงเด็ก
- (๙) สถานสงเคราะห์หรือรับเลี้ยงคนชรา
- (๑๐) สถานสงเคราะห์หรือรับเลี้ยงคนพิการ

การใช้ประโยชน์ที่ดินริมทางหลวงแผ่นดินหมายเลข ๓๒๑๙ ให้มีที่ว่างตามแนวนานริมเขตทางไม่น้อยกว่า ๖ เมตร

ข้อ ๑๐ ที่ดินประเภทชนบทและเกษตรกรรม ให้ใช้ประโยชน์ที่ดินเพื่อเกษตรกรรมหรือเกี่ยวข้องกับเกษตรกรรม สถาบันราชการ การสาธารณูปโภคและสาธารณูปการเป็นส่วนใหญ่สำหรับการใช้ประโยชน์ที่ดินเพื่อกิจการอื่น ให้ใช้ได้ไม่เกินร้อยละสิบของที่ดินประเภทนี้ในแต่ละบริเวณที่ดินประเภทนี้ ห้ามใช้ประโยชน์ที่ดินเพื่อกิจการตามที่กำหนด ดังต่อไปนี้

(๑) โรงงานทุกจำพวกตามกฎหมายว่าด้วยโรงงาน เว้นแต่โรงงานตามประเภท ชนิด และจำพวกที่กำหนดให้ดำเนินการได้ตามบัญชีท้ายกฎกระทรวงนี้

(๒) คลังน้ำมันและสถานที่เก็บรักษาน้ำมัน ลักษณะที่สาม ตามกฎหมายว่าด้วยการควบคุมน้ำมันเชื้อเพลิง เพื่อการจำหน่าย

(๓) คลังก๊าซปิโตรเลียมเหลว สถานที่บรรจุก๊าซปิโตรเลียมเหลวประเภทโรงบรรจุ สถานที่บรรจุก๊าซปิโตรเลียมเหลวประเภทห้องบรรจุ และสถานที่เก็บรักษาก๊าซปิโตรเลียมเหลวประเภทโรงเก็บ ตามกฎหมายว่าด้วยการควบคุมน้ำมันเชื้อเพลิง

(๔) โรงแรมตามกฎหมายว่าด้วยโรงแรม

(๕) จัดสรรที่ดินเพื่อประกอบอุตสาหกรรม

(๖) จัดสรรที่ดินเพื่อประกอบพาณิชยกรรม เว้นแต่เป็นส่วนหนึ่งของการจัดสรรที่ดินเพื่อการอยู่อาศัย และมีพื้นที่ไม่เกินร้อยละห้าของพื้นที่โครงการทั้งหมด

(๗) การอยู่อาศัยหรือประกอบพาณิชยกรรมประเภทอาคารสูงหรืออาคารขนาดใหญ่

(๘) การอยู่อาศัยหรือประกอบพาณิชยกรรมประเภทห้องแถวหรือตึกแถว เว้นแต่เป็นการดำเนินการในโครงการจัดสรรที่ดินเพื่อการอยู่อาศัย และมีพื้นที่ไม่เกินร้อยละห้าของพื้นที่โครงการทั้งหมด

(๙) การอยู่อาศัยประเภทอาคารชุดหรือหอพัก

ในกรณีที่การใช้ประโยชน์ที่ดินเพื่อการจัดสรรที่ดินเพื่อประกอบพาณิชยกรรมตาม (๖) และเพื่อการอยู่อาศัยหรือประกอบพาณิชยกรรมประเภทห้องแถวหรือตึกแถวตาม (๘) ดำเนินการในโครงการจัดสรรที่ดินเดียวกัน ให้ใช้ประโยชน์ที่ดินเพื่อกิจการดังกล่าวรวมกันไม่เกินร้อยละห้าของพื้นที่โครงการทั้งหมด

การใช้ประโยชน์ที่ดินริมทางหลวงแผ่นดินหมายเลข ๓๒๑๙ และทางหลวงแผ่นดินหมายเลข ๓๓๐๑ ให้มีที่ว่างตามแนวขนานริมเขตทางไม่น้อยกว่า ๖ เมตร

การใช้ประโยชน์ที่ดินริมฝั่งห้วยไทรงามและห้วยตาต ให้มีที่ว่างตามแนวขนานริมฝั่งตามสภาพธรรมชาติของห้วยไทรงามและห้วยตาตไม่น้อยกว่า ๖ เมตร เว้นแต่เป็นการก่อสร้างเพื่อการคมนาคมทางน้ำหรือการสาธารณสุขปโภค

ข้อ ๑๑ ที่ดินประเภทที่โล่งเพื่อนันทนาการและการรักษาคุณภาพสิ่งแวดล้อมเฉพาะที่ดินซึ่งเป็นของรัฐ ให้ใช้ประโยชน์ที่ดินเพื่อนันทนาการหรือเกี่ยวข้องกับนันทนาการ การรักษาคุณภาพสิ่งแวดล้อมหรือสาธารณสุขประโยชน์เท่านั้น

ที่ดินประเภทนี้ ห้ามใช้ประโยชน์ที่ดินเพื่อกิจการตามที่กำหนด ดังต่อไปนี้

(๑) โรงงานบำบัดน้ำเสียรวม

(๒) กำจัดมูลฝอย

ที่ดินประเภทนี้ซึ่งเอกชนเป็นเจ้าของหรือผู้ครอบครองโดยชอบด้วยกฎหมาย ให้ใช้ประโยชน์ที่ดินเพื่อนันทนาการหรือเกี่ยวข้องกับนันทนาการ การรักษาคุณภาพสิ่งแวดล้อม การอยู่อาศัย เกษตรกรรมหรือเกี่ยวข้องกับเกษตรกรรม การสาธารณสุขปโภคและสาธารณสุขการหรือสาธารณสุขประโยชน์เท่านั้น ให้มีที่ว่างไม่น้อยกว่าร้อยละสิบของแปลงที่ดินที่ยื่นขออนุญาต และห้ามใช้ประโยชน์ที่ดินเพื่อกิจการตามที่กำหนด ดังต่อไปนี้

(๑) โรงงานทุกจำพวกตามกฎหมายว่าด้วยโรงงาน

(๒) เลี้ยงม้า โค กระบือ สุกร แพะ แกะ ห่าน เป็ด ไก่ ฝูง จระเข้ หรือสัตว์ป่าตามกฎหมายว่าด้วยการสงวนและคุ้มครองสัตว์ป่า เพื่อการค้า

(๓) จัดสรรที่ดินเพื่อการอยู่อาศัย

(๔) การอยู่อาศัยประเภทอาคารสูงหรืออาคารขนาดใหญ่

(๕) การอยู่อาศัยประเภทห้องแถว ตึกแถว หรือบ้านแถว

(๖) การอยู่อาศัยประเภทอาคารชุดหรือหอพัก

ข้อ ๑๒ ที่ดินประเภทอนุรักษ์ป่าไม้ ให้ใช้ประโยชน์ที่ดินเพื่อการสงวนและคุ้มครองดูแลหรือบำรุงรักษาป่าไม้ สัตว์ป่า ต้นน้ำ ลำธาร และทรัพยากรธรรมชาติอื่น ๆ ตามมติคณะรัฐมนตรีและกฎหมายเกี่ยวกับการป่าไม้ การสงวนและคุ้มครองสัตว์ป่า และการส่งเสริมและรักษาคุณภาพสิ่งแวดล้อมแห่งชาติ

ที่ดินประเภทนี้ซึ่งเอกชนเป็นเจ้าของหรือผู้ครอบครองโดยชอบด้วยกฎหมาย ให้ใช้ประโยชน์ที่ดินเพื่อนันทนาการหรือเกี่ยวข้องกับนันทนาการ การรักษาคุณภาพสิ่งแวดล้อม การอยู่อาศัย เกษตรกรรมหรือเกี่ยวข้องกับเกษตรกรรม การสาธารณสุขปโภคและสาธารณสุขการหรือสาธารณสุขประโยชน์เท่านั้น และห้ามใช้ประโยชน์ที่ดินเพื่อกิจการตามที่กำหนด ดังต่อไปนี้

(๑) เลี้ยงม้า โค กระบือ สุกร แพะ แกะ ห่าน เป็ด ไก่ ฝูง จระเข้ หรือสัตว์ป่า ตามกฎหมายว่าด้วยการสงวนและคุ้มครองสัตว์ป่า เพื่อการค้า

(๒) สุสานและฌาปนสถานตามกฎหมายว่าด้วยสุสานและฌาปนสถาน

(๓) จัดสรรที่ดินเพื่อการอยู่อาศัย

(๔) การอยู่อาศัยประเภทอาคารสูงหรืออาคารขนาดใหญ่

(๕) การอยู่อาศัยประเภทห้องแถว ตึกแถว หรือบ้านแถว

(๖) การอยู่อาศัยประเภทอาคารชุดหรือหอพัก

(๗) กำจัดมูลฝอย

การใช้ประโยชน์ที่ดินริมทางหลวงแผ่นดินหมายเลข ๓๒๑๙ และทางหลวงแผ่นดินหมายเลข ๓๓๐๑ ให้มีที่ว่างตามแนวนานริมเขตทางไม่น้อยกว่า ๖ เมตร

การใช้ประโยชน์ที่ดินริมฝั่งห้วยไม้ตาย ให้มีที่ว่างตามแนวนานริมฝั่งตามสภาพธรรมชาติของห้วยไม้ตายไม่น้อยกว่า ๖ เมตร เว้นแต่เป็นการก่อสร้างเพื่อการคมนาคมทางน้ำหรือการสาธารณสุขโรค

ข้อ ๑๓ ที่ดินประเภทสถาบันการศึกษา ให้ใช้ประโยชน์ที่ดินเพื่อการศึกษาหรือเกี่ยวข้องกับการศึกษา สถาบันราชการ หรือสาธารณประโยชน์เท่านั้น

ข้อ ๑๔ ที่ดินประเภทสถาบันศาสนา ให้ใช้ประโยชน์ที่ดินเพื่อการศึกษาหรือเกี่ยวข้องกับการศาสนา การศึกษา สถาบันราชการ หรือสาธารณประโยชน์เท่านั้น

ข้อ ๑๕ ที่ดินประเภทสถาบันราชการ การสาธารณสุขโรคและสาธารณูปการ ให้ใช้ประโยชน์ที่ดินเพื่อกิจการของรัฐ กิจการเกี่ยวกับการสาธารณสุขโรคและสาธารณูปการ หรือสาธารณประโยชน์เท่านั้น

ข้อ ๑๖ การใช้ประโยชน์ที่ดินตามแผนผังแสดงโครงการคมนาคมและขนส่งทำยกกฎกระทรวงนี้ ให้เป็นไปดังต่อไปนี้

(๑) ที่ดินในบริเวณแนวถนนสาย ก ๒ ถนนสาย ก ๓ ถนนสาย ก ๔ และถนนสาย ก ๖ ห้ามใช้ประโยชน์ที่ดินเพื่อกิจการอื่น นอกจากกิจการตามที่กำหนดดังต่อไปนี้

(ก) การสร้างถนนหรือเกี่ยวข้องกับถนน และการสาธารณสุขโรคและสาธารณูปการ

(ข) การสร้างรั้วหรือกำแพง

(ค) เกษตรกรรมหรือเกี่ยวข้องกับเกษตรกรรมที่มีความสูงของอาคารไม่เกิน ๙ เมตร หรือไม่ใช่อาคารขนาดใหญ่

(๒) ที่ดินในบริเวณแนวถนนสาย ก ๑ ถนนสาย ก ๕ ถนนสาย ก ๗ และถนนสาย ข ห้ามใช้ประโยชน์ที่ดินเพื่อกิจการอื่น นอกจากกิจการตามที่กำหนดดังต่อไปนี้

(ก) การสร้างถนนหรือเกี่ยวข้องกับถนน และการสาธารณสุขโรคและสาธารณูปการ

(ข) การสร้างรั้วหรือกำแพง

(ค) เกษตรกรรมหรือเกี่ยวข้องกับเกษตรกรรมที่มีความสูงของอาคารไม่เกิน ๙ เมตร หรือไม่ใช่อาคารขนาดใหญ่

(ง) การอยู่อาศัยที่มีความสูงของอาคารไม่เกิน ๙ เมตร หรือไม่ใช่อาคารขนาดใหญ่

(จ) การอยู่อาศัยที่ไม่ใช่ห้องแถว ตึกแถว หรือบ้านแถว

(ฉ) การอยู่อาศัยที่ไม่เป็นส่วนหนึ่งของการจัดสรรที่ดิน

ข้อ ๑๗ ให้ผู้มีอำนาจหน้าที่ในการควบคุมการก่อสร้างอาคารหรือการประกอบกิจการ  
ในเขตผังเมืองรวมปฏิบัติการให้เป็นไปตามกฎกระทรวงนี้

ให้ไว้ ณ วันที่ ๔ ธันวาคม พ.ศ. ๒๕๕๘

พลเอก อนุพงษ์ เผ่าจินดา

รัฐมนตรีว่าการกระทรวงมหาดไทย





ลำดับที่	ประเภทหรือชนิดของโรงงาน	ที่ดินประเภท												
		พาณิชยกรรมและที่อยู่อาศัย หนาแน่นมาก			ที่อยู่อาศัย หนาแน่นปานกลาง			ที่อยู่อาศัย หนาแน่นน้อย			ชนบทและเกษตรกรรม			
		โรงงานจำพวกที่			โรงงานจำพวกที่			โรงงานจำพวกที่			โรงงานจำพวกที่			
		๑	๒	๓	๑	๒	๓	๑	๒	๓	๑	๒	๓	
	(๖) การล้าง ขำแหละ แกะ ต้ม นึ่ง ทอด หรืออบสัตว์ หรือส่วนหนึ่งส่วนใดของสัตว์												ได้	
	(๗) การทำผลิตภัณฑ์จากไข่เพื่อใช้ประกอบเป็นอาหาร เช่น ไข่เค็ม ไข่เยี่ยวม้า ไข่ผง ไข่เหลวเยือกแข็ง หรือไข่เหลวแช่เย็น	ได้			ได้			ได้			ได้	ได้		
๖	โรงงานประกอบกิจการเกี่ยวกับสัตว์น้ำ อย่างใดอย่างหนึ่งหรือหลายอย่าง ดังต่อไปนี้													
	(๒) การถนอมสัตว์น้ำโดยวิธีอบ ร่มควัน ใส่เกลือ ดอง ตากแห้ง หรือทำให้เยือกแข็ง โดยฉับพลันหรือเหือดแห้ง								ได้			ได้	ได้	
	(๓) การทำผลิตภัณฑ์อาหารสำเร็จรูปจากสัตว์น้ำ หนัง หรือไขมันสัตว์น้ำ												ได้	
	(๕) การล้าง ขำแหละ แกะ ต้ม นึ่ง ทอด หรืออบสัตว์น้ำ												ได้	
๘	โรงงานประกอบกิจการเกี่ยวกับผัก พืช หรือผลไม้ อย่างใดอย่างหนึ่งหรือหลายอย่าง ดังต่อไปนี้													
	(๑) การทำอาหารหรือเครื่องดื่มจากผัก พืช หรือผลไม้ และบรรจุในภาชนะที่ผนึก และอากาศเข้าไม่ได้								ได้			ได้	ได้	
	(๒) การถนอมผัก พืช หรือผลไม้โดยวิธีกวน ตากแห้ง ดอง หรือทำให้เยือกแข็ง โดยฉับพลันหรือเหือดแห้ง								ได้			ได้	ได้	

ลำดับที่	ประเภทหรือชนิดของโรงงาน	ที่ดินประเภท												
		พาณิชยกรรมและที่อยู่อาศัย หนาแน่นมาก			ที่อยู่อาศัย หนาแน่นปานกลาง			ที่อยู่อาศัย หนาแน่นน้อย			ชนบทและเกษตรกรรม			
		โรงงานจำพวกที่			โรงงานจำพวกที่			โรงงานจำพวกที่			โรงงานจำพวกที่			
		๑	๒	๓	๑	๒	๓	๑	๒	๓	๑	๒	๓	
๙	โรงงานประกอบกิจการเกี่ยวกับเมล็ดพืชหรือหัวพืช อย่างไม่อย่างหนึ่งหรือหลายอย่าง ดังต่อไปนี้													
	(๑) การสี ฝัด หรือขัดข้าว									ได้			ได้	ได้
	(๓) การป่นหรือบดเมล็ดพืชหรือหัวพืช												ได้	ได้
	(๔) การผลิตอาหารสำเร็จรูปจากเมล็ดพืชหรือหัวพืช	ได้			ได้					ได้			ได้	ได้
(๖) การปกอหัวพืชหรือทำหัวพืชให้เป็นเส้น แวน หรือแท่ง	ได้			ได้					ได้			ได้	ได้	
๑๐	โรงงานประกอบกิจการเกี่ยวกับอาหารจากแป้ง อย่างไม่อย่างหนึ่งหรือหลายอย่าง ดังต่อไปนี้													
	(๑) การทำขนมปังหรือขนมเค้ก	ได้			ได้					ได้	ได้		ได้	ได้
	(๒) การทำขนมปังกรอบหรือขนมอบแห้ง	ได้			ได้					ได้	ได้		ได้	ได้
	(๓) การทำผลิตภัณฑ์อาหารจากแป้งเป็นเส้น เม็ด หรือชิ้น				ได้					ได้			ได้	ได้
๑๑	โรงงานประกอบกิจการเกี่ยวกับน้ำตาลซึ่งทำจากอ้อย ปืช หญ้าหวาน หรือพืชอื่น ที่ให้ความหวาน อย่างไม่อย่างหนึ่งหรือหลายอย่าง ดังต่อไปนี้													
	(๑) การทำน้ำเชื่อม												ได้	ได้
(๗) การทำน้ำตาลจากน้ำหวานของต้นมะพร้าว ต้นตาลโตนด หรือพืชอื่น ๆ ซึ่งมีไซอ้อย										ได้			ได้	

ลำดับที่	ประเภทหรือชนิดของโรงงาน	ที่ดินประเภท											
		พาณิชยกรรมและที่อยู่อาศัย หนาแน่นมาก			ที่อยู่อาศัย หนาแน่นปานกลาง			ที่อยู่อาศัย หนาแน่นน้อย			ชนบทและเกษตรกรรม		
		โรงงานจำพวกที่			โรงงานจำพวกที่			โรงงานจำพวกที่			โรงงานจำพวกที่		
		๑	๒	๓	๑	๒	๓	๑	๒	๓	๑	๒	๓
๑๒	โรงงานประกอบกิจการเกี่ยวกับชา กาแฟ โกโก้ ช็อกโกแลต หรือขนมหวาน อย่างใดอย่างหนึ่งหรือหลายอย่าง ดังต่อไปนี้												
(๑) การทำใบชาแห้งหรือใบชาผง									ได้			ได้	ได้
(๒) การคั่ว บด หรือป่นกาแฟหรือการทำกาแฟผง						ได้				ได้			ได้
(๓) การทำโกโก้ผงหรือขนมจากโกโก้						ได้				ได้			ได้
(๔) การทำช็อกโกแลต ช็อกโกแลตผง หรือขนมจากช็อกโกแลต						ได้				ได้			ได้
(๕) การทำแก๊กฮวยผง ชิงผง หรือเครื่องตมชนิดผงจากพืชอื่น ๆ						ได้				ได้			ได้
(๖) การทำมะขามอัดเม็ด มะนาวอัดเม็ด หรือผลไม้อัดเม็ด						ได้				ได้			ได้
(๗) การเชื่อมหรือแช่ผลไม้หรือเปลือกผลไม้ หรือการเคลือบผลไม้หรือเปลือกผลไม้ ด้วยน้ำตาล						ได้				ได้			ได้
(๘) การอบหรือคั่วถั่วหรือเมล็ดผลไม้ (Nuts) หรือการเคลือบถั่วหรือเมล็ดผลไม้ (Nuts) ด้วยน้ำตาล กาแฟ โกโก้ หรือช็อกโกแลต						ได้				ได้			ได้
(๑๐) การทำลูกกวาดหรือทอฟฟี่						ได้				ได้			ได้
(๑๑) การทำไอศกรีม						ได้				ได้			ได้
๑๓	โรงงานประกอบกิจการเกี่ยวกับเครื่องปรุงหรือเครื่องประกอบอาหาร อย่างใดอย่างหนึ่ง หรือหลายอย่าง ดังต่อไปนี้												
(๖) การทำน้ำมันสลัด						ได้				ได้			ได้
(๗) การบดหรือป่นเครื่องเทศ						ได้				ได้			ได้
(๘) การทำพริกป่น พริกไทยป่น หรือเครื่องแกง						ได้				ได้			ได้

ลำดับที่	ประเภทหรือชนิดของโรงงาน	ที่ดินประเภท												
		พาณิชย์กรรมและที่อยู่อาศัย หนาแน่นมาก			ที่อยู่อาศัย หนาแน่นปานกลาง			ที่อยู่อาศัย หนาแน่นน้อย			ชนบทและเกษตรกรรม			
		โรงงานจำพวกที่			โรงงานจำพวกที่			โรงงานจำพวกที่			โรงงานจำพวกที่			
		๑	๒	๓	๑	๒	๓	๑	๒	๓	๑	๒	๓	
๑๔	โรงงานประกอบกิจการเกี่ยวกับการทำน้ำแข็ง หรือตัด ซอย บด หรือย่อยน้ำแข็ง												ได้	
๒๐	โรงงานประกอบกิจการเกี่ยวกับน้ำดื่ม เครื่องดื่มที่ไม่มีแอลกอฮอล์ น้ำอัดลม หรือน้ำแร่ อย่างใดอย่างหนึ่งหรือหลายอย่าง ดังต่อไปนี้ (๑) การทำน้ำดื่ม (๒) การทำเครื่องดื่มที่ไม่มีแอลกอฮอล์ (๔) การทำน้ำแร่	ได้			ได้			ได้	ได้		ได้	ได้		
													ได้	
								ได้	ได้		ได้	ได้		
๒๑	โรงงานประกอบกิจการเกี่ยวกับยาสูบ ยาอัด ยาเส้น ยาเคี้ยว หรือยานัตถ์ อย่างใดอย่างหนึ่งหรือหลายอย่าง ดังต่อไปนี้ (๑) การอบใบยาสูบให้แห้งหรือการรูดก้านใบยาสูบ (๓) การทำยาอัด ยาเส้น ยาเส้นปรุง หรือยาเคี้ยว (๔) การทำยานัตถ์												ได้	
									ได้				ได้	
									ได้				ได้	
๒๓	โรงงานประกอบกิจการเกี่ยวกับผลิตภัณฑ์จากสิ่งทอซึ่งมิใช่เครื่องนุ่งห่ม อย่างใดอย่างหนึ่งหรือหลายอย่าง ดังต่อไปนี้ (๑) การทำผลิตภัณฑ์จากสิ่งทอเป็นเครื่องใช้ในบ้าน (๒) การทำถุงหรือกระสอบซึ่งมิใช่ถุงหรือกระสอบพลาสติก (๓) การทำผลิตภัณฑ์จากผ้าใบ (๔) การตกแต่งหรือเย็บปักถักร้อยสิ่งทอ	ได้			ได้			ได้	ได้		ได้	ได้		
					ได้			ได้			ได้	ได้		
		ได้			ได้			ได้	ได้		ได้	ได้		
		ได้			ได้			ได้	ได้		ได้	ได้		
๒๔	โรงงานถักผ้า ผ้าลูกไม้ หรือเครื่องนุ่งห่มด้วยด้ายหรือเส้นใย หรือพอกย้อมสี หรือแต่งสำเร็จผ้า ผ้าลูกไม้ หรือเครื่องนุ่งห่มที่ถักด้วยด้ายหรือเส้นใย	ได้			ได้			ได้	ได้		ได้	ได้		

ลำดับที่	ประเภทหรือชนิดของโรงงาน	ที่ดินประเภท											
		พาณิชยกรรมและที่อยู่อาศัย หนาแน่นมาก			ที่อยู่อาศัย หนาแน่นปานกลาง			ที่อยู่อาศัย หนาแน่นน้อย			ชนบทและเกษตรกรรม		
		โรงงานจำพวกที่			โรงงานจำพวกที่			โรงงานจำพวกที่			โรงงานจำพวกที่		
		๑	๒	๓	๑	๒	๓	๑	๒	๓	๑	๒	๓
๒๕	โรงงานผลิตเส้นหรือพรมด้วยวิธีทอ สาน ถัก หรือผูกให้เป็นปุยซึ่งมิใช่เส้นหรือพรม ที่ทำด้วยยางหรือพลาสติกหรือพรมน้ำมัน				ได้			ได้	ได้		ได้	ได้	
๒๖	โรงงานประกอบกิจการเกี่ยวกับเชือก ตาข่าย แห หรืออวน อย่างใดอย่างหนึ่ง หรือหลายอย่าง ดังต่อไปนี้												
	(๑) การผลิตเชือก							ได้			ได้	ได้	
	(๒) การผลิต ประกอบ หรือซ่อมแซมตาข่าย แห หรืออวน และรวมถึงชิ้นส่วน หรืออุปกรณ์ของผลิตภัณฑ์ดังกล่าว							ได้			ได้	ได้	
๒๘	โรงงานประกอบกิจการเกี่ยวกับเครื่องแต่งกายซึ่งมิใช่รองเท้า อย่างใดอย่างหนึ่ง หรือหลายอย่าง ดังต่อไปนี้												
	(๑) การตัดหรือเย็บเครื่องนุ่งห่ม เข็มขัด ผ้าเช็ดหน้า ผ้าพันคอ เนกไท หูกระต่าย ปลอกแขน ถุงมือ ถุงเท้าจากผ้า หนังสัตว์ ขนสัตว์ หรือวัสดุอื่น	ได้			ได้			ได้	ได้		ได้	ได้	
	(๒) การทำหมวก	ได้			ได้			ได้	ได้		ได้	ได้	
๓๓	โรงงานผลิตรองเท้าหรือชิ้นส่วนของรองเท้าซึ่งมิได้ทำจากไม้ ยางอบแข็ง ยางอัดเข้ารูป หรือพลาสติกอัดเข้ารูป				ได้			ได้			ได้	ได้	
๓๔	โรงงานประกอบกิจการเกี่ยวกับไม้ อย่างใดอย่างหนึ่งหรือหลายอย่าง ดังต่อไปนี้												
	(๑) การเลื่อย ไซ ซอย เสาะร่อง หรือการแปรรูปไม้ด้วยวิธีอื่นที่คล้ายคลึงกัน												ได้
	(๒) การทำวงกบ ขอบประตู ขอบหน้าต่าง บานหน้าต่าง บานประตู หรือส่วนประกอบ ที่ทำด้วยไม้ของอาคาร												ได้
๓๕	โรงงานผลิตภาชนะบรรจุหรือเครื่องใช้จากไม้ไผ่ หวาย ฟาง อ้อ กก หรือผักตบชวา	ได้			ได้			ได้	ได้		ได้	ได้	



ลำดับที่	ประเภทหรือชนิดของโรงงาน	ที่ดินประเภท											
		พาณิชย์กรรมและที่อยู่อาศัย หนาแน่นมาก			ที่อยู่อาศัย หนาแน่นปานกลาง			ที่อยู่อาศัย หนาแน่นน้อย			ชนบทและเกษตรกรรม		
		โรงงานจำพวกที่			โรงงานจำพวกที่			โรงงานจำพวกที่			โรงงานจำพวกที่		
		๑	๒	๓	๑	๒	๓	๑	๒	๓	๑	๒	๓
๕๕	โรงงานผลิตผลิตภัณฑ์เครื่องกระเบื้องเคลือบ เครื่องปั้นดินเผา หรือเครื่องดินเผา และรวมถึงการเตรียมวัสดุเพื่อการดังกล่าว				ได้			ได้	ได้		ได้	ได้	
๕๗	โรงงานประกอบกิจการเกี่ยวกับซีเมนต์ ปูนขาว หรือปูนปลาสเตอร์ ใดๆอย่างหนึ่งหรือหลายอย่าง ดังต่อไปนี้ (๓) การผสมซีเมนต์ ปูนขาว หรือปูนปลาสเตอร์อย่างใดอย่างหนึ่งหรือหลายอย่างเข้าด้วยกัน หรือการผสมซีเมนต์ ปูนขาว หรือปูนปลาสเตอร์อย่างใดอย่างหนึ่งหรือหลายอย่างเข้ากับวัสดุอื่น												ได้
๕๘	โรงงานประกอบกิจการเกี่ยวกับผลิตภัณฑ์โลหะ ใดๆอย่างหนึ่งหรือหลายอย่าง ดังต่อไปนี้ (๑) การทำผลิตภัณฑ์คอนกรีต ผลิตภัณฑ์คอนกรีตผสม ผลิตภัณฑ์ยิปซัม หรือผลิตภัณฑ์ปูนปลาสเตอร์												ได้
๖๑	โรงงานผลิต ตบแต่ง ดัดแปลง หรือซ่อมแซมเครื่องมือหรือเครื่องใช้ที่ทำด้วยเหล็กหรือเหล็กกล้า และรวมถึงส่วนประกอบหรืออุปกรณ์ของเครื่องมือหรือเครื่องใช้ดังกล่าว	ได้			ได้			ได้			ได้	ได้	
๖๒	โรงงานผลิต ตบแต่ง ดัดแปลง หรือซ่อมแซมเครื่องเรือนหรือเครื่องตกแต่งภายในอาคารที่ทำจากโลหะหรือโลหะเป็นส่วนใหญ่ และรวมถึงส่วนประกอบหรืออุปกรณ์ของเครื่องเรือนหรือเครื่องตกแต่งดังกล่าว	ได้			ได้			ได้			ได้	ได้	



ลำดับที่	ประเภทหรือชนิดของโรงงาน	ที่ดินประเภท												
		พาณิชย์กรรมและที่อยู่อาศัย หนาแน่นมาก			ที่อยู่อาศัย หนาแน่นปานกลาง			ที่อยู่อาศัย หนาแน่นน้อย			ชนบทและเกษตรกรรม			
		โรงงานจำพวกที่			โรงงานจำพวกที่			โรงงานจำพวกที่			โรงงานจำพวกที่			
		๑	๒	๓	๑	๒	๓	๑	๒	๓	๑	๒	๓	
๖๓	โรงงานประกอบกิจการเกี่ยวกับผลิตภัณฑ์โลหะสำหรับใช้ในการก่อสร้างหรือติดตั้ง อย่างใดอย่างหนึ่งหรือหลายอย่าง ดังต่อไปนี้ (๒) การทำส่วนประกอบสำหรับใช้ในการก่อสร้างอาคาร											ได้	ได้	
๖๔	โรงงานประกอบกิจการเกี่ยวกับผลิตภัณฑ์โลหะ อย่างใดอย่างหนึ่งหรือหลายอย่าง ดังต่อไปนี้ (๑) การทำภาชนะบรรจุ											ได้	ได้	
	(๑๒) การตัด พับ หรือม้วนโลหะ												ได้	
	(๑๓) การกลึง เจาะ คว้าน กัด ไส เจียน หรือเชื่อมโลหะทั่วไป												ได้	
๖๕	โรงงานผลิต ประกอบ ดัดแปลง หรือซ่อมแซมเครื่องยนต์ เครื่องกังหัน และรวมถึง ส่วนประกอบหรืออุปกรณ์ของเครื่องยนต์หรือเครื่องกังหันดังกล่าว							ได้	ได้		ได้	ได้		
๖๙	โรงงานผลิต ประกอบ ดัดแปลง หรือซ่อมแซมเครื่องคำนวณ เครื่องทำบัญชี เครื่องจักรสำหรับระบบบัตรเจาะ เครื่องจักรสำหรับใช้ในการคำนวณชนิดดิจิทัล หรือชนิดอนาล็อก หรือเครื่องอิเล็กทรอนิกส์สำหรับปฏิบัติกับข้อมูลที่เกี่ยวข้อง หรืออุปกรณ์ (Digital or Analog Computers or Associated Electronic Data Processing Equipment or Accessories) เครื่องรวมราคาของขาย (Cash Registers) เครื่องพิมพ์ดีด เครื่องซึ่งมีใช้เครื่องซึ่งใช้ในห้องทดลองวิทยาศาสตร์ เครื่องอัดสำเนา ซึ่งมีใช้เครื่องอัดสำเนาด้วยการถ่ายภาพ และรวมถึงส่วนประกอบหรืออุปกรณ์ของ ผลิตภัณฑ์ดังกล่าว	ได้			ได้			ได้	ได้		ได้	ได้		

ลำดับที่	ประเภทหรือชนิดของโรงงาน	ที่ดินประเภท											
		พาณิชย์กรรมและที่อยู่อาศัย หนาแน่นมาก			ที่อยู่อาศัย หนาแน่นปานกลาง			ที่อยู่อาศัย หนาแน่นน้อย			ชนบทและเกษตรกรรม		
		โรงงานจำพวกที่			โรงงานจำพวกที่			โรงงานจำพวกที่			โรงงานจำพวกที่		
		๑	๒	๓	๑	๒	๓	๑	๒	๓	๑	๒	๓
๗๐	โรงงานผลิต ประกอบ ดัดแปลง หรือซ่อมแซมเครื่องสูบน้ำ เครื่องอัดอากาศหรือก๊าซ เครื่องเป่าลม เครื่องปรับหรือถ่ายเทอากาศ เครื่องโปรยน้ำดับไฟ ตู้เย็น หรือเครื่องประกอบตู้เย็น เครื่องขายสินค้าอัตโนมัติ เครื่องล้าง ชัก ชักแห้ง หรือรีดผ้า เครื่องเย็บ เครื่องส่งกำลังกล เครื่องยก บันจั้น ลิฟต์ บันไดเลื่อน รถบรรทุก รถแทรกเตอร์ รถพ่วง สำหรับใช้ในการอุตสาหกรรม รถยกซ้อนของ (Stackers) เตาไฟหรือเตาอบสำหรับใช้ในการอุตสาหกรรมหรือสำหรับใช้ในบ้านแต่ผลิตภัณฑ์นั้นต้องไม่ใช่พลังงานไฟฟ้า และรวมถึงส่วนประกอบหรืออุปกรณ์ของผลิตภัณฑ์ดังกล่าว								ได้			ได้	ได้
๗๑	โรงงานผลิต ประกอบ ดัดแปลง หรือซ่อมแซมเครื่องจักรหรือผลิตภัณฑ์ที่ระบุไว้ในลำดับที่ ๗๐ เฉพาะที่ใช้ไฟฟ้า เครื่องยนต์ไฟฟ้า เครื่องกำเนิดไฟฟ้า หม้อแปลงแรงไฟฟ้า เครื่องสับหรือบังคับไฟฟ้า เครื่องใช้สำหรับแผงไฟฟ้า เครื่องเปลี่ยนทางไฟฟ้า เครื่องส่งหรือจำหน่ายไฟฟ้า เครื่องสำหรับใช้บังคับไฟฟ้า หรือเครื่องเชื่อมไฟฟ้า				ได้			ได้			ได้	ได้	
๗๒	โรงงานผลิต ประกอบ ดัดแปลง หรือซ่อมแซมเครื่องรับวิทยุ เครื่องรับโทรทัศน์ เครื่องกระจายเสียงหรือบันทึกเสียง เครื่องเล่นแผ่นเสียง เครื่องบันทึกคำบอก เครื่องบันทึกเสียงด้วยเทป เครื่องเล่นหรือเครื่องบันทึกแถบภาพ (วิดีโอ) แผ่นเสียง เทปแม่เหล็กที่ได้บันทึกเสียงแล้ว เครื่องโทรศัพท์หรือโทรเลขชนิดมีสายหรือไม่มีสาย เครื่องส่งวิทยุ เครื่องส่งโทรทัศน์ เครื่องรับส่งสัญญาณหรือจับสัญญาณ เครื่องเรดาร์	ได้			ได้			ได้	ได้		ได้	ได้	



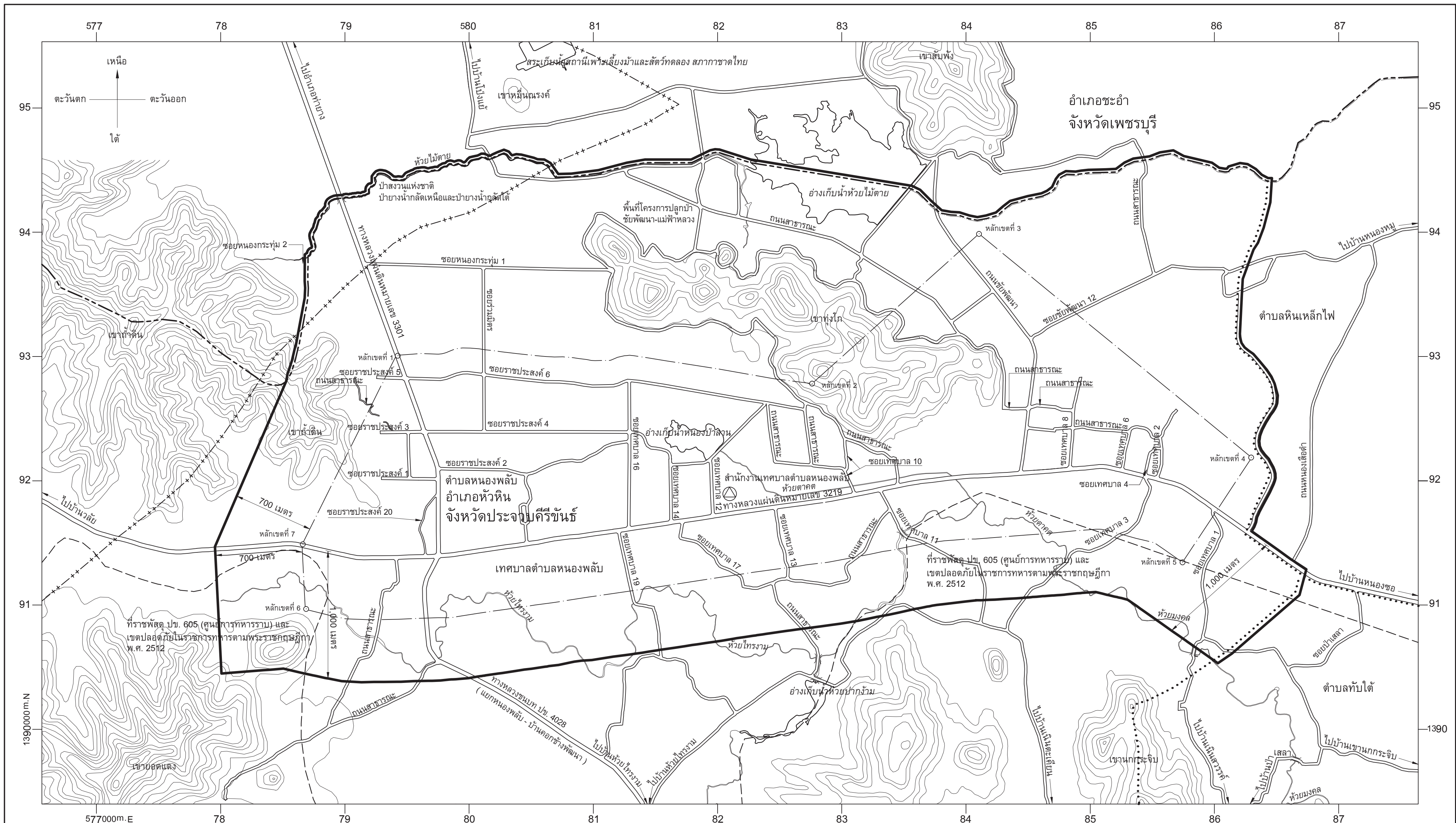






แผนที่ทำยกภูกระทรง  
ให้ใช้บังคับผังเมืองรวมชุมชนหนองพลับ จังหวัดประจวบคีรีขันธ์  
พ.ศ. 2558

มาตราส่วน 1 : 20,000



เครื่องหมาย

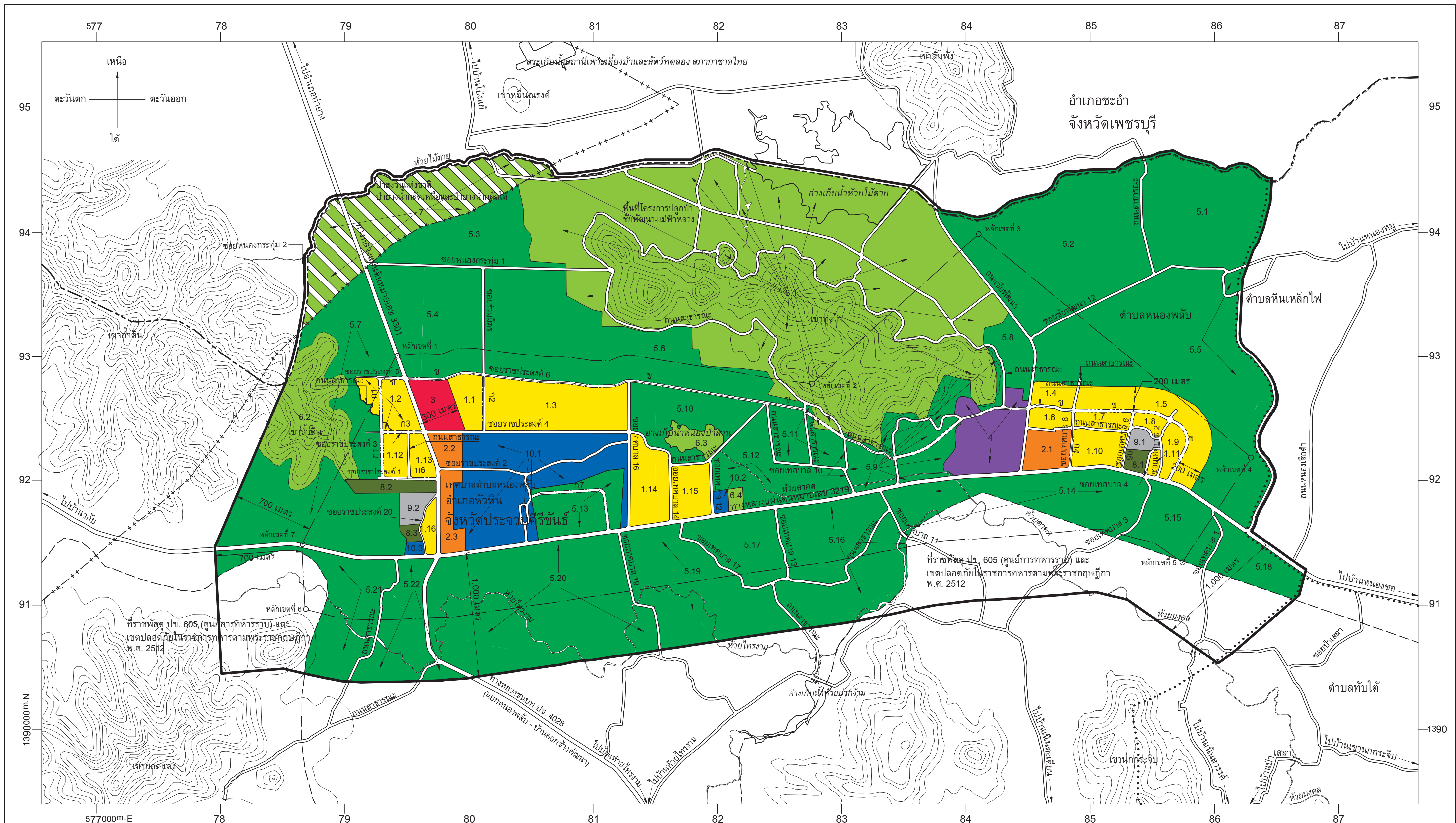
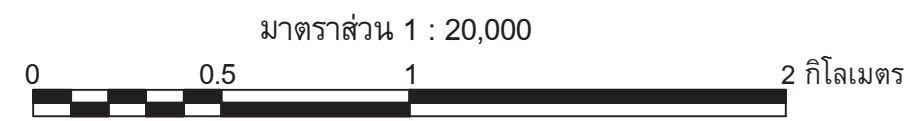
- แนวเขตผังเมืองรวม
- เขตจังหวัด
- เขตตำบล เขตองค์การบริหารส่วนตำบล
- เขตเทศบาล
- แนวเขตป่าสงวนแห่งชาติ แนวเขตอุทยานแห่งชาติ
- แนวเขตวนอุทยาน แนวเขตรักษาพันธุ์สัตว์ป่า
- เขตทหาร
- ทางหลวง ถนน ซอย
- สะพาน
- แม่น้ำ คลอง ห้วย
- อ่างเก็บน้ำ หนอง บึง
- ภูเขา ควน เนิน
- สถานีราชการ

ผังเมืองรวมชุมชนหนองพลับ จังหวัดประจวบคีรีขันธ์

(นายอนวัช สุวรรณเดช)  
ผู้อำนวยการสำนักผังเมืองรวมและผังเมืองเฉพาะ

(นายมณฑล สุดประเสริฐ)  
อธิบดีกรมโยธาธิการและผังเมือง

แผนผังกำหนดการใช้ประโยชน์ที่ดินตามที่ได้จำแนกประเภททำยกฏกระทรวง  
ให้ใช้บังคับผังเมืองรวมชุมชนหนองพลับ จังหวัดประจวบคีรีขันธ์  
พ.ศ. 2558



เครื่องหมาย

- แนวเขตผังเมืองรวม
- - - เขตจังหวัด
- ..... เขตตำบล เขตองค์การบริหารส่วนตำบล
- — เขตเทศบาล
- + + + + + แนวเขตป่าสงวนแห่งชาติ แนวเขตอุทยานแห่งชาติ
- — — — — แนวเขตวนอุทยาน แนวเขตรักษาพันธุ์สัตว์ป่า
- - - - - เขตทหาร
- ==== ถนนเดิม
- ==== ถนนเดิมขยาย
- ==== ถนนโครงการ
- ===== สะพาน
- ~~~~~ แม่น้ำ คลอง ห้วย
- ○ ○ ○ ○ อ่างเก็บน้ำ หนอง บึง
- ○ ○ ○ ○ ภูเขา คาน เนิน

1. เขตสีเหลือง
  2. เขตสีส้ม
  3. เขตสีแดง
  4. เขตสีม่วง
  5. เขตสีเขียว
  6. เขตสีเขียวอ่อน
  7. เขตสีเขียวอ่อนมีเส้นทแยงสีขาว
  8. เขตสีเขียวมรกต
  9. เขตสีเทาอ่อน
  10. เขตสีน้ำเงิน
- ที่ดินประเภทที่อยู่อาศัยหนาแน่นน้อย
  - ที่ดินประเภทที่อยู่อาศัยหนาแน่นปานกลาง
  - ที่ดินประเภทพาณิชยกรรมและที่อยู่อาศัยหนาแน่นมาก
  - ที่ดินประเภทอุตสาหกรรมและคลังสินค้า
  - ที่ดินประเภทชนบทและเกษตรกรรม
  - ที่ดินประเภทที่โล่งเพื่อนันทนาการและการรักษาคุณภาพสิ่งแวดล้อม
  - ที่ดินประเภทอนุรักษ์ป่าไม้
  - ที่ดินประเภทสถาบันการศึกษา
  - ที่ดินประเภทสถาบันศาสนา
  - ที่ดินประเภทสถาบันราชการ การสาธารณสุข โภคและสาธารณูปการ

ผังเมืองรวมชุมชนหนองพลับ จังหวัดประจวบคีรีขันธ์

(นายอนวัช สุวรรณเดช)  
ผู้อำนวยการสำนักผังเมืองรวมและผังเมืองเฉพาะ

(นายมณฑล สุดประเสริฐ)  
อธิบดีกรมโยธาธิการและผังเมือง



รายการประกอบแผนผังกำหนดการใช้ประโยชน์ที่ดินตามที่ได้จำแนกประเภทท้ายกฎกระทรวง  
ให้ใช้บังคับผังเมืองรวมชุมชนหนองพลับ จังหวัดประจวบคีรีขันธ์  
พ.ศ. ๒๕๕๘

การใช้ประโยชน์ที่ดินให้เป็นไปตามแผนผังกำหนดการใช้ประโยชน์ที่ดินตามที่ได้จำแนกประเภท  
ท้ายกฎกระทรวงตามที่กำหนดไว้ในข้อ ๕ คือ

๑. ที่ดินในบริเวณหมายเลข ๑.๑ ถึงหมายเลข ๑.๑๖ ที่กำหนดไว้เป็นสีเหลือง ให้เป็นที่ดิน  
ประเภทที่อยู่อาศัยหนาแน่นน้อย มีรายการดังต่อไปนี้

๑.๑ ด้านเหนือ	จดถนนสาย ข พากใต้
ด้านตะวันออก	จดถนนสาย ก ๒ พากตะวันตก
ด้านใต้	จดซอยราชประสงค์ ๔ พากเหนือ
ด้านตะวันตก	จดเส้นขนานระยะ ๓๐๐ เมตร กับศูนย์กลางทางหลวงแผ่นดิน

หมายเลข ๓๓๐๑

๑.๒ ด้านเหนือ	จดซอยราชประสงค์ ๕ พากใต้ และถนนสาย ข พากใต้
ด้านตะวันออก	จดทางหลวงแผ่นดินหมายเลข ๓๓๐๑ พากตะวันตก
ด้านใต้	จดถนนสาย ก ๓ พากเหนือ
ด้านตะวันตก	จดถนนสาย ก ๑ พากตะวันออก และถนนสาธารณะไม่ปรากฏชื่อ

พากตะวันออก

๑.๓ ด้านเหนือ	จดถนนสาย ข พากใต้
ด้านตะวันออก	จดซอยเทศบาล ๑๖ พากตะวันตก
ด้านใต้	จดซอยราชประสงค์ ๔ พากเหนือ
ด้านตะวันตก	จดถนนสาย ก ๒ พากตะวันออก

๑.๔ ด้านเหนือ	จดเส้นขนานระยะ ๒๐๐ เมตร กับศูนย์กลางถนนสาย ข
ด้านตะวันออก	จดถนนสาธารณะไม่ปรากฏชื่อ พากตะวันตก
ด้านใต้	จดถนนสาย ข พากเหนือ
ด้านตะวันตก	จดถนนชัยพัฒนา พากตะวันออก

๑.๕ ด้านเหนือ	จดเส้นขนานระยะ ๒๐๐ เมตร กับศูนย์กลางถนนสาย ข
ด้านตะวันออก	จดเส้นขนานระยะ ๒๐๐ เมตร กับศูนย์กลางถนนสาย ข
ด้านใต้	จดทางหลวงแผ่นดินหมายเลข ๓๒๑๙ พากเหนือ
ด้านตะวันตก	จดถนนสาย ข พากตะวันออก และพากเหนือ และถนนสาธารณะ

ไม่ปรากฏชื่อ พากตะวันออก

๑.๖	ด้านเหนือ	จดถนนสาย ข ฟากใต้
	ด้านตะวันออก	จดถนนสาย ก ๔ ฟากตะวันตก
	ด้านใต้	จดถนนสาธารณะไม่ปรากฏชื่อ ฟากเหนือ
	ด้านตะวันตก	จดถนนชัยพัฒนา ฟากตะวันออก
๑.๗	ด้านเหนือ	จดถนนสาย ข ฟากใต้
	ด้านตะวันออก	จดถนนสาย ก ๕ ฟากตะวันตก
	ด้านใต้	จดถนนสาธารณะไม่ปรากฏชื่อ ฟากเหนือ
	ด้านตะวันตก	จดถนนสาย ก ๔ ฟากตะวันออก
๑.๘	ด้านเหนือ	จดถนนสาย ข ฟากใต้
	ด้านตะวันออก	จดซอยเทศบาล ๒ ฟากตะวันตก
	ด้านใต้	จดถนนสาธารณะไม่ปรากฏชื่อ ฟากเหนือ
	ด้านตะวันตก	จดถนนสาย ก ๕ ฟากตะวันออก
๑.๙	ด้านเหนือ	จดซอยเทศบาล ๒ ฟากตะวันออก และถนนสาย ข ฟากใต้
	ด้านตะวันออก	จดถนนสาย ข ฟากตะวันตก
	ด้านใต้	จดทางหลวงแผ่นดินหมายเลข ๓๒๑๙ ฟากเหนือ
	ด้านตะวันตก	จดซอยเทศบาล ๒ ฟากตะวันออก
๑.๑๐	ด้านเหนือ	จดถนนสาธารณะไม่ปรากฏชื่อ ฟากใต้
	ด้านตะวันออก	จดถนนสาย ก ๕ ฟากตะวันตก
	ด้านใต้	จดทางหลวงแผ่นดินหมายเลข ๓๒๑๙ ฟากเหนือ
	ด้านตะวันตก	จดถนนสาย ก ๔ ฟากตะวันออก
๑.๑๑	ด้านเหนือ	จดซอยเทศบาล ๔ ฟากใต้
	ด้านตะวันออก	จดซอยเทศบาล ๒ ฟากตะวันตก
	ด้านใต้	จดทางหลวงแผ่นดินหมายเลข ๓๒๑๙ ฟากเหนือ
	ด้านตะวันตก	จดซอยเทศบาล ๔ ฟากตะวันออก
๑.๑๒	ด้านเหนือ	จดถนนสาย ก ๓ ฟากใต้
	ด้านตะวันออก	จดถนนสาธารณะไม่ปรากฏชื่อ ฟากตะวันตก
	ด้านใต้	จดถนนสาย ก ๖ ฟากเหนือ
	ด้านตะวันตก	จดถนนสาย ก ๑ ฟากตะวันออก
๑.๑๓	ด้านเหนือ	จดถนนสาย ก ๓ ฟากใต้
	ด้านตะวันออก	จดทางหลวงแผ่นดินหมายเลข ๓๓๐๑ ฟากตะวันตก
	ด้านใต้	จดถนนสาย ก ๖ ฟากเหนือ
	ด้านตะวันตก	จดถนนสาธารณะไม่ปรากฏชื่อ ฟากตะวันออก

- ๑.๑๔ ด้านเหนือ จดถนนสาธารณะไม่ปรากฏชื่อ ฟากใต้  
 ด้านตะวันออก จดซอยเทศบาล ๑๔ ฟากตะวันตก  
 ด้านใต้ จดทางหลวงแผ่นดินหมายเลข ๓๒๑๙ ฟากเหนือ  
 ด้านตะวันตก จดซอยเทศบาล ๑๖ ฟากตะวันออก
- ๑.๑๕ ด้านเหนือ จดถนนสาธารณะไม่ปรากฏชื่อ ฟากใต้  
 ด้านตะวันออก จดซอยเทศบาล ๑๒ ฟากตะวันตก  
 ด้านใต้ จดทางหลวงแผ่นดินหมายเลข ๓๒๑๙ ฟากเหนือ  
 ด้านตะวันตก จดซอยเทศบาล ๑๔ ฟากตะวันออก
- ๑.๑๖ ด้านตะวันออก จดทางหลวงแผ่นดินหมายเลข ๓๓๐๑ ฟากตะวันตก  
 ด้านใต้ จดทางหลวงแผ่นดินหมายเลข ๓๒๑๙ ฟากเหนือ  
 ด้านตะวันตก จดซอยราชประสงค์ ๒ ฟากตะวันออก

๒. ที่ดินในบริเวณหมายเลข ๒.๑ ถึงหมายเลข ๒.๓ ที่กำหนดไว้เป็นสีส้ม ให้เป็นที่ดินประเภทที่อยู่อาศัยหนาแน่นปานกลาง มีรายการดังต่อไปนี้

- ๒.๑ ด้านเหนือ จดถนนสาธารณะไม่ปรากฏชื่อ ฟากใต้  
 ด้านตะวันออก จดถนนสาย ก ๔ ฟากตะวันตก  
 ด้านใต้ จดทางหลวงแผ่นดินหมายเลข ๓๒๑๙ ฟากเหนือ  
 ด้านตะวันตก จดถนนชัยพัฒนา ฟากตะวันออก
- ๒.๒ ด้านเหนือ จดซอยราชประสงค์ ๔ ฟากใต้  
 ด้านตะวันออก จดศูนย์โครงการพัฒนาที่ดินตามพระราชประสงค์ กรมพัฒนาที่ดิน  
 ด้านใต้ จดซอยราชประสงค์ ๒ ฟากเหนือ  
 ด้านตะวันตก จดทางหลวงแผ่นดินหมายเลข ๓๓๐๑ ฟากตะวันออก
- ๒.๓ ด้านเหนือ จดซอยราชประสงค์ ๒ ฟากใต้  
 ด้านตะวันออก จดศูนย์โครงการพัฒนาที่ดินตามพระราชประสงค์ กรมพัฒนาที่ดิน  
 ด้านใต้ จดทางหลวงแผ่นดินหมายเลข ๓๒๑๙ ฟากเหนือ  
 ด้านตะวันตก จดทางหลวงแผ่นดินหมายเลข ๓๓๐๑ ฟากตะวันออก

๓. ที่ดินในบริเวณหมายเลข ๓ ที่กำหนดไว้เป็นสีแดง ให้เป็นที่ดินประเภทพาณิชยกรรมและที่อยู่อาศัยหนาแน่นมาก มีรายการดังต่อไปนี้

- ด้านเหนือ จดถนนสาย ข ฟากใต้  
 ด้านตะวันออก จดเส้นขนานระยะ ๓๐๐ เมตร กับศูนย์กลางทางหลวงแผ่นดิน  
 หมายเลข ๓๓๐๑  
 ด้านใต้ จดซอยราชประสงค์ ๔ ฟากเหนือ  
 ด้านตะวันตก จดทางหลวงแผ่นดินหมายเลข ๓๓๐๑ ฟากตะวันออก

๔. ที่ดินในบริเวณหมายเลข ๔ ที่กำหนดไว้เป็นสีม่วง ให้เป็นที่ดินประเภทอุตสาหกรรม และคลังสินค้า มีรายการดังต่อไปนี้

ด้านเหนือ จดแนวเขตที่ดินบริษัท โดลไทยแลนด์ จำกัด และถนนสาย ข  
ปากใต้

ด้านตะวันออก จดถนนชัยพัฒนา ปากตะวันตก

ด้านใต้ จดทางหลวงแผ่นดินหมายเลข ๓๒๑๙ ปากเหนือ

ด้านตะวันตก จดแนวเขตที่ดินบริษัท โดลไทยแลนด์ จำกัด และถนนสาธารณะ  
ไม่ปรากฏชื่อ ปากตะวันออก

๕. ที่ดินในบริเวณหมายเลข ๕.๑ ถึงหมายเลข ๕.๒๒ ที่กำหนดไว้เป็นสีเขียว ให้เป็นที่ดินประเภทชนบทและเกษตรกรรม มีรายการดังต่อไปนี้

๕.๑ ด้านเหนือ จดแนวเขตผังเมืองรวมด้านเหนือ ซึ่งเป็นเส้นแบ่งเขตการปกครอง  
ระหว่างจังหวัดประจวบคีรีขันธ์กับจังหวัดเพชรบุรี

ด้านตะวันออก จดแนวเขตผังเมืองรวมด้านตะวันออก ซึ่งเป็นเส้นแบ่งเขตการปกครอง  
ระหว่างตำบลหนองปลักกับตำบลหินเหล็กไฟ

ด้านใต้ จดซอยชัยพัฒนา ๑๒ ปากเหนือ

ด้านตะวันตก จดถนนสาธารณะไม่ปรากฏชื่อ ปากตะวันออก

๕.๒ ด้านเหนือ จดแนวเขตผังเมืองรวมด้านเหนือ ซึ่งเป็นเส้นแบ่งเขตการปกครอง  
ระหว่างจังหวัดประจวบคีรีขันธ์กับจังหวัดเพชรบุรี

ด้านตะวันออก จดถนนสาธารณะไม่ปรากฏชื่อ ปากตะวันตก

ด้านใต้ จดซอยชัยพัฒนา ๑๒ ปากเหนือ

ด้านตะวันตก จดถนนชัยพัฒนา ปากตะวันออก

๕.๓ ด้านตะวันออก จดพื้นที่โครงการปลูกป่าชัยพัฒนา - แม่ฟ้าหลวงและอ่างเก็บน้ำ  
ห้วยไม้ตาย

ด้านใต้ จดซอยหนองกระทุ่ม ๑ ปากเหนือ

ด้านตะวันตก จดแนวเขตป่าสงวนแห่งชาติ ป่ายางน้ำก๊าดเหนือ และป่ายางน้ำก๊าดใต้

๕.๔ ด้านเหนือ จดซอยหนองกระทุ่ม ๑ ปากใต้

ด้านตะวันออก จดซอยร่วมมิตร ปากตะวันตก

ด้านใต้ จดถนนสาย ข ปากเหนือ

ด้านตะวันตก จดทางหลวงแผ่นดินหมายเลข ๓๓๐๑ ปากตะวันออก

๕.๕ ด้านเหนือ จดซอยชัยพัฒนา ๑๒ ปากใต้

ด้านตะวันออก จดแนวเขตผังเมืองรวมด้านตะวันออก ซึ่งเป็นเส้นแบ่งเขตการปกครอง  
ระหว่างตำบลหนองปลักกับตำบลหินเหล็กไฟ

ด้านใต้	จดทางหลวงแผ่นดินหมายเลข ๓๒๑๙	พากเหนือ และเส้นขนานระยะ ๒๐๐ เมตร กับศูนย์กลางถนนสาย ข
ด้านตะวันตก	จดถนนชัยพัฒนา	พากตะวันออก
๕.๖ ด้านเหนือ	จดซอยหนองกระทุ่ม ๑	พากใต้
ด้านตะวันออก	จดพื้นที่โครงการปลูกป่าชัยพัฒนา - แม่ฟ้าหลวง	และอ่างเก็บน้ำ ห้วยไม้ตาย และถนนสาธารณะไม่ปรากฏชื่อ พากใต้และพากตะวันตก
ด้านใต้	จดถนนสาย ข	พากเหนือ
ด้านตะวันตก	จดซอยร่วมมิตร	พากตะวันออก
๕.๗ ด้านเหนือ	จดแนวเขตป่าสงวนแห่งชาติ ป่ายางน้ำก๊าดเหนือและป่ายางน้ำก๊าดใต้	
ด้านตะวันออก	จดทางหลวงแผ่นดินหมายเลข ๓๓๐๑	พากตะวันตก ถนนสาย ข พากเหนือ ซอยราชประสงค์ ๕ พากเหนือ ถนนสาธารณะไม่ปรากฏชื่อ พากตะวันตก ถนนสาย ก ๑ พากตะวันตก โรงเรียนหนองพลับวิทยา วัดหนองพลับ โรงเรียนบ้านหนองพลับ และสถานีตำรวจภูธร บ้านหนองพลับ
ด้านใต้	จดทางหลวงแผ่นดินหมายเลข ๓๒๑๙	พากเหนือ
ด้านตะวันตก	จดแนวเขตผังเมืองรวมด้านตะวันตก	ซึ่งเป็นเส้นขนานระยะ ๗๐๐ เมตร กับแนวเขตเทศบาลตำบลหนองพลับ เขาถ้ำดิน และเส้นแบ่งเขตการปกครองระหว่าง จังหวัดประจวบคีรีขันธ์กับจังหวัดเพชรบุรี
๕.๘ ด้านเหนือ	จดพื้นที่โครงการปลูกป่าชัยพัฒนา - แม่ฟ้าหลวง	และอ่างเก็บน้ำ ห้วยไม้ตาย
ด้านตะวันออก	จดถนนชัยพัฒนา	พากตะวันตก
ด้านใต้	จดแนวเขตที่ดินบริษัท โดลไทยแลนด์ จำกัด	
ด้านตะวันตก	จดถนนสาธารณะไม่ปรากฏชื่อ	พากตะวันออก
๕.๙ ด้านเหนือ	จดพื้นที่โครงการปลูกป่าชัยพัฒนา - แม่ฟ้าหลวง	และอ่างเก็บน้ำ ห้วยไม้ตาย
ด้านตะวันออก	จดถนนสาธารณะไม่ปรากฏชื่อ	พากตะวันตก ถนนสาย ข พากเหนือ และแนวเขตที่ดินบริษัท โดลไทยแลนด์ จำกัด
ด้านใต้	จดทางหลวงแผ่นดินหมายเลข ๓๒๑๙	พากเหนือ
ด้านตะวันตก	จดซอยเทศบาล ๑๐	พากตะวันออก
๕.๑๐ ด้านเหนือ	จดถนนสาย ข	พากใต้
ด้านตะวันออก	จดถนนสาธารณะไม่ปรากฏชื่อ	พากตะวันตก และอ่างเก็บน้ำ หนองป่าลาน
ด้านใต้	จดถนนสาธารณะไม่ปรากฏชื่อ	พากเหนือและพากตะวันออก
ด้านตะวันตก	จดซอยเทศบาล ๑๖	พากตะวันออก

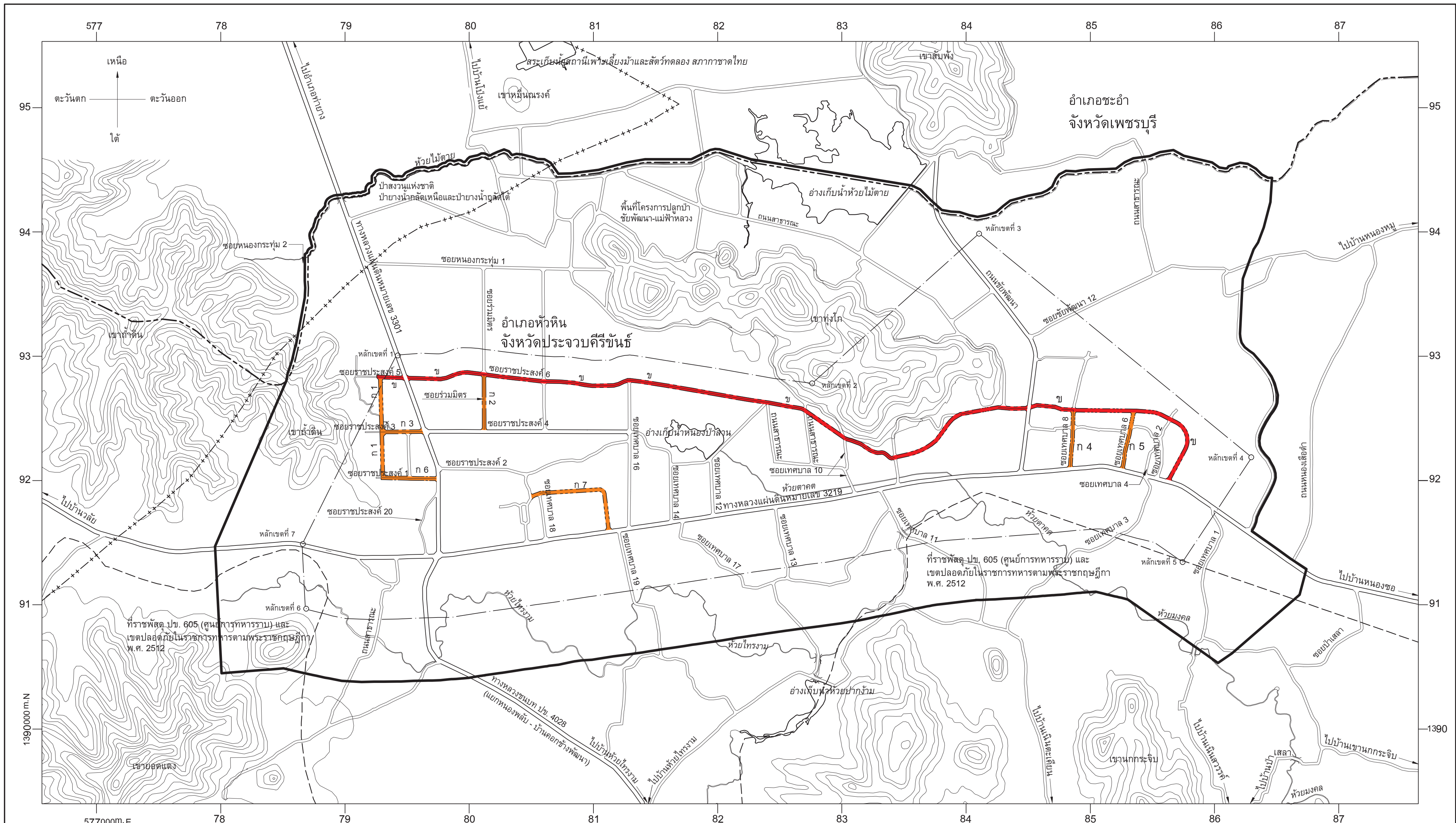
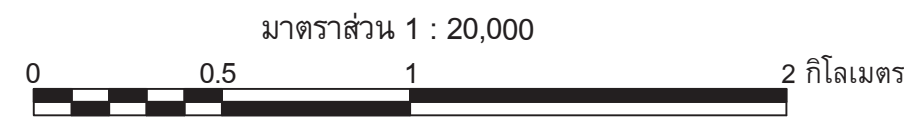
- ๕.๑๑ ด้านเหนือ จดถนนสาย ข พากใต้ และถนนสาธารณะไม่ปรากฏชื่อ พากใต้  
ด้านตะวันออก จดพื้นที่โครงการปลูกป่าชายพัฒนา - แม่ฟ้าหลวง และอ่างเก็บน้ำ  
ห้วยไม้ตาย ถนนสาย ข พากใต้ และซอยเทศบาล ๑๐ พากตะวันตก
- ด้านใต้ จดถนนสาธารณะไม่ปรากฏชื่อ พากเหนือ  
ด้านตะวันตก จดถนนสาธารณะไม่ปรากฏชื่อ พากตะวันออก
- ๕.๑๒ ด้านเหนือ จดถนนสาธารณะไม่ปรากฏชื่อ พากใต้  
ด้านตะวันออก จดถนนสาธารณะไม่ปรากฏชื่อ พากตะวันตก และพากใต้  
และซอยเทศบาล ๑๐ พากตะวันตก
- ด้านใต้ จดทางหลวงแผ่นดินหมายเลข ๓๒๑๙ พากเหนือ สนามกีฬา  
เทศบาลตำบลหนองพลับ และสำนักงานเทศบาลตำบลหนองพลับ
- ด้านตะวันตก จดซอยเทศบาล ๑๒ พากตะวันออก
- ๕.๑๓ ด้านเหนือ จดศูนย์โครงการพัฒนาที่ดินตามพระราชประสงค์ กรมพัฒนาที่ดิน  
ด้านตะวันออก จดศูนย์โครงการพัฒนาที่ดินตามพระราชประสงค์ กรมพัฒนาที่ดิน  
ด้านใต้ จดทางหลวงแผ่นดินหมายเลข ๓๒๑๙ พากเหนือ  
ด้านตะวันตก จดศูนย์โครงการพัฒนาที่ดินตามพระราชประสงค์ กรมพัฒนาที่ดิน
- ๕.๑๔ ด้านเหนือ จดทางหลวงแผ่นดินหมายเลข ๓๒๑๙ พากใต้  
ด้านตะวันออก จดซอยเทศบาล ๓ พากตะวันตก  
ด้านใต้ จดแนวเขตที่ราชพัสดุ ปช. ๖๐๕ (ศูนย์การทหารราบ) และ  
เขตปลอดภัยในราชการทหารตามพระราชกฤษฎีกา พ.ศ. ๒๕๑๒
- ด้านตะวันตก จดซอยเทศบาล ๑๑ พากตะวันออก
- ๕.๑๕ ด้านเหนือ จดทางหลวงแผ่นดินหมายเลข ๓๒๑๙ พากใต้  
ด้านตะวันออก จดซอยเทศบาล ๑ พากตะวันตก  
ด้านใต้ จดแนวเขตที่ราชพัสดุ ปช. ๖๐๕ (ศูนย์การทหารราบ) และ  
เขตปลอดภัยในราชการทหารตามพระราชกฤษฎีกา พ.ศ. ๒๕๑๒
- ด้านตะวันตก จดซอยเทศบาล ๓ พากตะวันออก
- ๕.๑๖ ด้านเหนือ จดทางหลวงแผ่นดินหมายเลข ๓๒๑๙ พากใต้  
ด้านตะวันออก จดซอยเทศบาล ๑๑ พากตะวันตก แนวเขตที่ราชพัสดุ ปช. ๖๐๕  
(ศูนย์การทหารราบ) และเขตปลอดภัยในราชการทหารตามพระราชกฤษฎีกา พ.ศ. ๒๕๑๒
- ด้านใต้ จดแนวเขตผังเมืองรวมด้านใต้ ซึ่งเป็นเส้นขนานระยะ ๑,๐๐๐ เมตร  
กับศูนย์กลางทางหลวงแผ่นดินหมายเลข ๓๒๑๙
- ด้านตะวันตก จดถนนสาธารณะไม่ปรากฏชื่อ พากตะวันออก และพากใต้  
และซอยเทศบาล ๑๓ พากตะวันออก

- ๕.๑๗ ด้านเหนือ จดทางหลวงแผ่นดินหมายเลข ๓๒๑๙ ฟากใต้  
 ด้านตะวันออก จดซอยเทศบาล ๑๓ ฟากตะวันตก  
 ด้านใต้ จดถนนสาธารณะไม่ปรากฏชื่อ ฟากเหนือ และซอยเทศบาล ๑๗  
 ฟากเหนือ  
 ด้านตะวันตก จดซอยเทศบาล ๑๗ ฟากตะวันออก
- ๕.๑๘ ด้านเหนือ จดทางหลวงแผ่นดินหมายเลข ๓๒๑๙ ฟากใต้  
 ด้านตะวันออก จดแนวเขตผังเมืองรวมด้านตะวันออก ซึ่งเป็นเส้นแบ่งเขตการปกครอง  
 ระหว่างตำบลหนองปลับกับตำบลทับใต้  
 ด้านใต้ จดแนวเขตที่ราชพัสดุ ปช. ๖๐๕ (ศูนย์การทหารราบ) และเขตปลอดภัย  
 ในราชการทหารตามพระราชกฤษฎีกา พ.ศ. ๒๕๑๒  
 ด้านตะวันตก จดซอยเทศบาล ๑ ฟากตะวันออก
- ๕.๑๙ ด้านเหนือ จดทางหลวงแผ่นดินหมายเลข ๓๒๑๙ ฟากใต้  
 ด้านตะวันออก จดซอยเทศบาล ๑๗ ฟากตะวันตกและฟากใต้ และถนนสาธารณะ  
 ไม่ปรากฏชื่อ ฟากตะวันตก  
 ด้านใต้ จดแนวเขตผังเมืองรวมด้านใต้ ซึ่งเป็นเส้นขนานระยะ ๑,๐๐๐ เมตร  
 กับศูนย์กลางทางหลวงแผ่นดินหมายเลข ๓๒๑๙  
 ด้านตะวันตก จดซอยเทศบาล ๑๙ ฟากตะวันออก
- ๕.๒๐ ด้านเหนือ จดทางหลวงแผ่นดินหมายเลข ๓๒๑๙ ฟากใต้  
 ด้านตะวันออก จดซอยเทศบาล ๑๙ ฟากตะวันตก  
 ด้านใต้ จดแนวเขตผังเมืองรวมด้านใต้ ซึ่งเป็นเส้นขนานระยะ ๑,๐๐๐ เมตร  
 กับศูนย์กลางทางหลวงแผ่นดินหมายเลข ๓๒๑๙  
 ด้านตะวันตก จดทางหลวงชนบท ปช. ๔๐๒๘ (แยกหนองปลับ - บ้านคอกช้างพัฒนา)  
 ฟากตะวันออก
- ๕.๒๑ ด้านเหนือ จดทางหลวงแผ่นดินหมายเลข ๓๒๑๙ ฟากใต้  
 ด้านตะวันออก จดถนนสาธารณะไม่ปรากฏชื่อ ฟากตะวันตก  
 ด้านใต้ จดแนวเขตผังเมืองรวมด้านใต้ ซึ่งเป็นเส้นขนานระยะ ๑,๐๐๐ เมตร  
 กับศูนย์กลางทางหลวงแผ่นดินหมายเลข ๓๒๑๙ แนวเขตที่ราชพัสดุ ปช. ๖๐๕ (ศูนย์การทหารราบ)  
 และเขตปลอดภัยในราชการทหารตามพระราชกฤษฎีกา พ.ศ. ๒๕๑๒  
 ด้านตะวันตก จดแนวเขตผังเมืองรวมด้านตะวันตก ซึ่งเป็นเส้นตั้งฉากกับ  
 ทางหลวงแผ่นดินหมายเลข ๓๒๑๙ ที่จุดซึ่งอยู่ห่างจากหลักเขตที่ ๗ ของเทศบาลตำบลหนองปลับ  
 ไปทางทิศตะวันตกตามแนวทางหลวงแผ่นดินหมายเลข ๓๒๑๙ เป็นระยะ ๗๐๐ เมตร

- ๕.๒๒ ด้านเหนือ จดทางหลวงแผ่นดินหมายเลข ๓๒๑๙ ฟากใต้  
ด้านตะวันออก จดทางหลวงชนบท พช. ๔๐๒๘ (แยกหนองพลับ - บ้านคอกช้างพัฒนา)  
ฟากตะวันตก
- ด้านใต้ จดแนวเขตผังเมืองรวมด้านใต้ ซึ่งเป็นเส้นขนานระยะ ๑,๐๐๐ เมตร  
กับศูนย์กลางทางหลวงแผ่นดินหมายเลข ๓๒๑๙
- ด้านตะวันตก จดถนนสาธารณะไม่ปรากฏชื่อ ฟากตะวันออก
๖. ที่ดินในบริเวณหมายเลข ๖.๑ ถึงหมายเลข ๖.๔ ที่กำหนดไว้เป็นสีเขียวอ่อน ให้เป็นที่ดิน  
ประเภทที่โล่งเพื่อนันทนาการและการรักษาคุณภาพสิ่งแวดล้อม มีรายการดังต่อไปนี้
- ๖.๑ พื้นที่โครงการปลูกป่าชายพัฒนา - แม่ฟ้าหลวง และอ่างเก็บน้ำห้วยไม้ตาย
  - ๖.๒ เขาถ้ำดิน
  - ๖.๓ อ่างเก็บน้ำหนองปลาาน
  - ๖.๔ สนามกีฬาเทศบาลตำบลหนองพลับ
๗. ที่ดินในบริเวณหมายเลข ๗ ที่กำหนดไว้เป็นสีเขียวอ่อนมีเส้นทแยงสีขาว ให้เป็นที่ดิน  
ประเภทอนุรักษ์ป่าไม้ ได้แก่ ป่าสงวนแห่งชาติ ป่ายางน้ำก่ดเหนือและป่ายางน้ำก่ดใต้
๘. ที่ดินในบริเวณหมายเลข ๘.๑ ถึงหมายเลข ๘.๓ ที่กำหนดไว้เป็นสีเขียวมะกอก ให้เป็นที่ดิน  
ประเภทสถาบันการศึกษา มีรายการดังต่อไปนี้
- ๘.๑ โรงเรียนโรตารีกรุงเทพ
  - ๘.๒ โรงเรียนหนองพลับวิทยา
  - ๘.๓ โรงเรียนบ้านหนองพลับ
๙. ที่ดินในบริเวณหมายเลข ๙.๑ และหมายเลข ๙.๒ ที่กำหนดไว้เป็นสีเทาอ่อน ให้เป็นที่ดิน  
ประเภทสถาบันศาสนา มีรายการดังต่อไปนี้
- ๙.๑ วัดหนองยายอ่วม
  - ๙.๒ วัดหนองพลับ
๑๐. ที่ดินในบริเวณหมายเลข ๑๐.๑ ถึงหมายเลข ๑๐.๓ ที่กำหนดไว้เป็นสีน้ำเงิน ให้เป็นที่ดิน  
ประเภทสถาบันราชการ การสาธารณูปโภคและสาธารณูปการ มีรายการดังต่อไปนี้
- ๑๐.๑ ศูนย์โครงการพัฒนาที่ดินตามพระราชประสงค์ กรมพัฒนาที่ดิน
  - ๑๐.๒ สำนักงานเทศบาลตำบลหนองพลับ
  - ๑๐.๓ สถานีตำรวจภูธรบ้านหนองพลับ



แผนผังแสดงโครงการคมนาคมและขนส่งท้ายกฎกระทรวง  
ให้ใช้บังคับผังเมืองรวมชุมชนหนองพลับ จังหวัดประจวบคีรีขันธ์  
พ.ศ. 2558



เครื่องหมาย

- แนวเขตผังเมืองรวม
- เขตจังหวัด
- เขตเทศบาล
- แนวเขตป่าสวนแห่งชาติ แนวเขตอุทยานแห่งชาติ
- แนวเขตวนอุทยาน แนวเขตรักษาพันธุ์สัตว์ป่า
- เขตทหาร
- ถนนเดิม
- ถนนเดิมขยาย
- ถนนโครงการ
- สะพาน
- แม่น้ำ คลอง ห้วย
- อ่างเก็บน้ำ หนอง บึง
- ภูเขา ควน เนิน

ความกว้างของเขตทาง

- ขนาดเขตทาง 12.00 เมตร
- ขนาดเขตทาง 16.00 เมตร

ผังเมืองรวมชุมชนหนองพลับ จังหวัดประจวบคีรีขันธ์

(นายประสงค์ แผ่สุวรรณ)  
ผู้อำนวยการสำนักวิศวกรรมผังเมือง

(นายมณฑล สุดประเสริฐ)  
อธิบดีกรมโยธาธิการและผังเมือง

รายการประกอบแผนผังแสดงโครงการคมนาคมและขนส่งท้ายกฎกระทรวง  
ให้ใช้บังคับผังเมืองรวมชุมชนหนองพลับ จังหวัดประจวบคีรีขันธ์  
พ.ศ. ๒๕๕๘

ถนนตามแผนผังแสดงโครงการคมนาคมและขนส่ง แบ่งออกเป็น ๒ ขนาด คือ

๑. ถนนแบบ ก ขนาดเขตทาง ๑๒.๐๐ เมตร จำนวน ๗ สาย ดังนี้

ถนนสาย ก ๑ เป็นถนนโครงการกำหนดให้ก่อสร้างใหม่ เริ่มต้นจากซอยราชประสงค์ ๕ (ถนนสาย ข) ที่บริเวณห่างจากซอยราชประสงค์ ๕ (ถนนสาย ข) บรรจบกับทางหลวงแผ่นดินหมายเลข ๓๓๐๑ ไปทางทิศตะวันตกตามแนวซอยราชประสงค์ ๕ (ถนนสาย ข) ระยะประมาณ ๒๐๐ เมตร ไปทางทิศใต้ ระยะประมาณ ๔๕๐ เมตร บรรจบกับซอยราชประสงค์ ๓ (ถนนสาย ก ๓) ที่บริเวณห่างจากซอยราชประสงค์ ๓ (ถนนสาย ก ๓) บรรจบกับทางหลวงแผ่นดินหมายเลข ๓๓๐๑ ไปทางทิศตะวันตกตามแนวซอยราชประสงค์ ๓ (ถนนสาย ก ๓) ระยะประมาณ ๓๔๐ เมตร ไปทางทิศใต้ ระยะประมาณ ๓๗๐ เมตร บรรจบกับซอยราชประสงค์ ๑ (ถนนสาย ก ๖) ที่บริเวณห่างจากซอยราชประสงค์ ๑ (ถนนสาย ก ๖) บรรจบกับทางหลวงแผ่นดินหมายเลข ๓๓๐๑ ไปทางทิศตะวันตกตามแนวซอยราชประสงค์ ๑ (ถนนสาย ก ๖) ระยะประมาณ ๔๓๐ เมตร

ถนนสาย ก ๒ เป็นถนนเดิมกำหนดให้ขยายเขตทาง คือ ซอยร่วมมิตร เริ่มต้นจากซอยราชประสงค์ ๖ (ถนนสาย ข) ไปทางทิศใต้ตามแนวถนนเดิม จนบรรจบกับซอยราชประสงค์ ๔

ถนนสาย ก ๓ เป็นถนนเดิมกำหนดให้ขยายเขตทาง คือ ซอยราชประสงค์ ๓ เริ่มต้นจากทางหลวงแผ่นดินหมายเลข ๓๓๐๑ ไปทางทิศตะวันตกตามแนวถนนเดิม ระยะประมาณ ๓๔๐ เมตร จนบรรจบกับถนนสาย ก ๑

ถนนสาย ก ๔ เป็นถนนเดิมกำหนดให้ขยายเขตทาง คือ ซอยเทศบาล ๘ เริ่มต้นจากทางหลวงแผ่นดินหมายเลข ๓๒๑๙ ไปทางทิศตะวันออกเฉียงเหนือตามแนวถนนเดิม จนบรรจบกับถนนสาธารณะไม่ปรากฏชื่อ (ถนนสาย ข)

ถนนสาย ก ๕ เป็นถนนเดิมกำหนดให้ขยายเขตทาง คือ ซอยเทศบาล ๖ และถนนโครงการกำหนดให้ก่อสร้างใหม่ เริ่มต้นจากทางหลวงแผ่นดินหมายเลข ๓๒๑๙ ไปทางทิศตะวันออกเฉียงเหนือตามแนวถนนเดิม บรรจบกับถนนสาธารณะไม่ปรากฏชื่อ ไปทางทิศตะวันออกเฉียงเหนือ ระยะประมาณ ๑๔๐ เมตร จนบรรจบกับถนนสาย ข ที่บริเวณห่างจากถนนสาย ข บรรจบกับซอยเทศบาล ๘ (ถนนสาย ก ๔) ไปทางทิศตะวันออกตามแนวถนนสาย ข ระยะประมาณ ๔๗๐ เมตร

ถนนสาย ก ๖ เป็นถนนเดิมกำหนดให้ขยายเขตทาง คือ ซอยราชประสงค์ ๑ เริ่มต้นจากทางหลวงแผ่นดินหมายเลข ๓๓๐๑ ไปทางทิศตะวันตกตามแนวถนนเดิม ระยะประมาณ ๔๓๐ เมตร จนบรรจบกับถนนสาย ก ๑

ถนนสาย ก ๗ เป็นถนนโครงการกำหนดให้ก่อสร้างใหม่ และถนนเดิมกำหนดให้ขยายเขตทาง คือ ซอยเทศบาล ๑๘ เริ่มต้นจากทางหลวงแผ่นดินหมายเลข ๓๒๑๙ ที่บริเวณห่างจากทางหลวงแผ่นดินหมายเลข ๓๒๑๙ บรรจบกับซอยเทศบาล ๑๖ ไปทางทิศตะวันตกเฉียงใต้ตามแนวทางหลวงแผ่นดินหมายเลข ๓๒๑๙ ระยะประมาณ ๑๗๐ เมตร ไปทางทิศตะวันตกเฉียงเหนือ ระยะประมาณ ๓๕๐ เมตร ไปทางทิศตะวันตก ระยะประมาณ ๔๐๐ เมตร บรรจบกับซอยเทศบาล ๑๘ ไปทางทิศตะวันตกตามแนวถนนเดิม ระยะประมาณ ๑๐๐ เมตร ไปทางทิศตะวันตกเฉียงใต้ ระยะประมาณ ๗๐ เมตร จนบรรจบกับถนนสาธารณะไม่ปรากฏชื่อ ที่บริเวณห่างจากถนนสาธารณะไม่ปรากฏชื่อบรรจบกับทางหลวงแผ่นดินหมายเลข ๓๒๑๙ ไปทางทิศตะวันตกเฉียงเหนือ และทิศตะวันออกเฉียงเหนือ ตามแนวถนนสาธารณะไม่ปรากฏชื่อ ระยะประมาณ ๓๘๐ เมตร

๒. ถนนแบบ ข ขนาดเขตทาง ๑๖.๐๐ เมตร จำนวน ๑ สาย คือ ถนนสาย ข เป็นถนนเดิมกำหนดให้ขยายเขตทาง คือ ซอยราชประสงค์ ๕ ซอยราชประสงค์ ๖ และถนนสาธารณะไม่ปรากฏชื่อ และถนนโครงการกำหนดให้ก่อสร้างใหม่ เริ่มต้นจากถนนสาย ก ๑ ไปทางทิศตะวันออก ทิศตะวันออกเฉียงเหนือ และทิศตะวันออกเฉียงใต้ตามแนวซอยราชประสงค์ ๕ ซอยราชประสงค์ ๖ ไปจนสุดถนน ไปทางทิศตะวันออกเฉียงใต้ ระยะประมาณ ๓๙๐ เมตร บรรจบกับซอยเทศบาล ๑๐ ที่บริเวณถนนสาธารณะไม่ปรากฏชื่อบรรจบกับถนนสาธารณะไม่ปรากฏชื่อ ไปทางทิศตะวันออกเฉียงใต้ตามแนวถนนสาธารณะไม่ปรากฏชื่อบรรจบกับถนนสาธารณะไม่ปรากฏชื่อ ไปทางทิศตะวันออกเฉียงเหนือ ระยะประมาณ ๙๕๐ เมตร บรรจบกับถนนสาธารณะไม่ปรากฏชื่อ ไปทางทิศตะวันออก และทิศตะวันออกเฉียงเหนือตามแนวถนนสาธารณะไม่ปรากฏชื่อบรรจบกับถนนสาธารณะไม่ปรากฏชื่อ ไปทางทิศตะวันออกเฉียงเหนือ ระยะประมาณ ๖๐ เมตร บรรจบกับถนนสาธารณะไม่ปรากฏชื่อ ไปทางทิศตะวันออกตามแนวถนนสาธารณะไม่ปรากฏชื่อ ระยะประมาณ ๑๕๐ เมตร ไปทางทิศตะวันออกเฉียงใต้ ระยะประมาณ ๖๐ เมตร บรรจบกับถนนสาธารณะไม่ปรากฏชื่อ ไปทางทิศตะวันออกตามแนวถนนสาธารณะไม่ปรากฏชื่อ ระยะประมาณ ๑๕๐ เมตร ไปทางทิศตะวันออกเฉียงใต้ ระยะประมาณ ๑๐๐ เมตร บรรจบกับซอยเทศบาล ๒ ที่บริเวณห่างจากซอยเทศบาล ๒ บรรจบกับทางหลวงแผ่นดินหมายเลข ๓๒๑๙ ไปทางทิศตะวันออกเฉียงเหนือ และทิศเหนือตามแนวซอยเทศบาล ๒ ระยะประมาณ ๕๐๐ เมตร ไปทางทิศตะวันออกเฉียงใต้ ระยะประมาณ ๒๓๐ เมตร ไปทางทิศตะวันตกเฉียงใต้ ระยะประมาณ ๓๖๐ เมตร จนบรรจบกับทางหลวงแผ่นดินหมายเลข ๓๒๑๙ ที่บริเวณห่างจากทางหลวงแผ่นดินหมายเลข ๓๒๑๙ บรรจบกับซอยเทศบาล ๒ ไปทางทิศตะวันออกเฉียงใต้ตามแนวทางหลวงแผ่นดินหมายเลข ๓๒๑๙ ระยะประมาณ ๙๐ เมตร

หมายเหตุ :- เหตุผลในการประกาศใช้กฎกระทรวงฉบับนี้ คือ โดยที่สมควรกำหนดให้ใช้บังคับผังเมืองรวมในท้องที่ตำบลหนองพลับ อำเภอหัวหิน จังหวัดประจวบคีรีขันธ์ เพื่อใช้เป็นแนวทางในการพัฒนาและการดำรงรักษาเมือง และบริเวณที่เกี่ยวข้องหรือชนบท ในด้านการใช้ประโยชน์ในทรัพย์สิน การคมนาคม และการขนส่ง การสาธารณสุขปโภค บริการสาธารณะ และสภาพแวดล้อม ทั้งนี้ เพื่อให้บรรลุวัตถุประสงค์ของการผังเมือง และโดยที่มาตรา ๒๖ วรรคหนึ่ง แห่งพระราชบัญญัติการผังเมือง พ.ศ. ๒๕๑๘ ซึ่งแก้ไขเพิ่มเติมโดยพระราชบัญญัติการผังเมือง (ฉบับที่ ๔) พ.ศ. ๒๕๕๘ บัญญัติว่า การใช้บังคับผังเมืองรวมให้กระทำโดยกฎกระทรวง จึงจำเป็นต้องออกกฎกระทรวงนี้