



กฎกระทรวง

ให้ใช้บังคับผังเมืองรวมชุมชนศรีสำโรง จังหวัดสุโขทัย

พ.ศ. ๒๕๕๙

อาศัยอำนาจตามความในมาตรา ๕ แห่งพระราชบัญญัติการผังเมือง พ.ศ. ๒๕๑๘ และ มาตรา ๒๖ วรรคหนึ่ง แห่งพระราชบัญญัติการผังเมือง พ.ศ. ๒๕๑๘ ซึ่งแก้ไขเพิ่มเติมโดย พระราชบัญญัติการผังเมือง (ฉบับที่ ๔) พ.ศ. ๒๕๕๘ รัฐมนตรีว่าการกระทรวงมหาดไทยออกกฎกระทรวงไว้ ดังต่อไปนี้

ข้อ ๑ ให้ใช้บังคับผังเมืองรวม ในท้องที่ตำบลวัดเกาะ ตำบลสามเรือน ตำบลบ้านนา ตำบลคลองตาล ตำบลวังลึก ตำบลวังทอง และตำบลเกาะตาเลี้ยง อำเภอศรีสำโรง จังหวัดสุโขทัย ภายในแนวเขตตามแผนที่ท้ายกฎกระทรวงนี้

ข้อ ๒ การวางและจัดทำผังเมืองรวมตามกฎกระทรวงนี้ มีวัตถุประสงค์เพื่อใช้เป็นแนวทาง ในการพัฒนา และการดำรงรักษาเมืองและบริเวณที่เกี่ยวข้องหรือชนบท ในด้านการใช้ประโยชน์ในทรัพย์สิน การคมนาคมและการขนส่ง การสาธารณสุขปโภค บริการสาธารณะ และสภาพแวดล้อมในบริเวณแนวเขต ตามข้อ ๑ ให้สอดคล้องกับการพัฒนาระบบเศรษฐกิจและสังคมของประเทศตามแผนพัฒนาเศรษฐกิจ และสังคมแห่งชาติ

ข้อ ๓ ผังเมืองรวมตามกฎกระทรวงนี้ มีนโยบายและมาตรการเพื่อจัดระบบการใช้ประโยชน์ที่ดิน โคร่งข่ายคมนาคมขนส่งและบริการสาธารณะให้มีประสิทธิภาพ สามารถรองรับและสอดคล้องกับ การขยายตัวของชุมชนในอนาคต รวมทั้งส่งเสริมและพัฒนาเศรษฐกิจ โดยมีสาระสำคัญ ดังต่อไปนี้

(๑) ส่งเสริมและพัฒนาชุมชนศรีสำโรงให้เป็นศูนย์กลางการบริหาร การปกครอง และการบริการสาธารณะของอำเภอศรีสำโรง จังหวัดสุโขทัย

(๒) ส่งเสริมให้การบริหารจัดการทรัพยากรน้ำอย่างมีประสิทธิภาพ เป็นธรรม และมีการอนุรักษ์ทรัพยากรธรรมชาติและสิ่งแวดล้อมอย่างยั่งยืน

(๓) ส่งเสริมและพัฒนาพื้นที่เกษตรกรรมให้เป็นแหล่งผลิตอาหารที่สำคัญของจังหวัดสุโขทัย

(๔) พัฒนาการบริการทางสังคม การสาธารณสุขปโภคและสาธารณูปการให้เพียงพอและได้มาตรฐาน

(๕) ส่งเสริมและอนุรักษ์วิถีชีวิตดั้งเดิมของชุมชน และภูมิปัญญาท้องถิ่นให้คงอยู่อย่างยั่งยืน

ข้อ ๔ การใช้ประโยชน์ที่ดินภายในเขตผังเมืองรวม ให้เป็นไปตามแผนผังกำหนดการใช้ประโยชน์ที่ดินตามที่ได้จำแนกประเภท แผนผังแสดงโครงการคมนาคมและขนส่ง และรายการประกอบ แผนผังทำยกฎกระทรวงนี้

ข้อ ๕ การใช้ประโยชน์ที่ดินตามแผนผังกำหนดการใช้ประโยชน์ที่ดินตามที่ได้จำแนกประเภททำยกฎกระทรวงนี้ ให้เป็นไปตามต่อไปนี้

(๑) ที่ดินในบริเวณหมายเลข ๑.๑ ถึงหมายเลข ๑.๑๖ ที่กำหนดไว้เป็นสีเหลือง ให้เป็นที่ดินประเภทที่อยู่อาศัยหนาแน่นน้อย

(๒) ที่ดินในบริเวณหมายเลข ๒.๑ ถึงหมายเลข ๒.๘ ที่กำหนดไว้เป็นสีส้ม ให้เป็นที่ดินประเภทที่อยู่อาศัยหนาแน่นปานกลาง

(๓) ที่ดินในบริเวณหมายเลข ๓.๑ ถึงหมายเลข ๓.๗ ที่กำหนดไว้เป็นสีแดง ให้เป็นที่ดินประเภทพาณิชยกรรมและที่อยู่อาศัยหนาแน่นมาก

(๔) ที่ดินในบริเวณหมายเลข ๔.๑ ถึงหมายเลข ๔.๑๙ ที่กำหนดไว้เป็นสีเขียว ให้เป็นที่ดินประเภทชนบทและเกษตรกรรม

(๕) ที่ดินในบริเวณหมายเลข ๕.๑ และหมายเลข ๕.๒ ที่กำหนดไว้เป็นสีขาวมีกรอบและเส้นทแยงสีเขียว ให้เป็นที่ดินประเภทอนุรักษ์ชนบทและเกษตรกรรม

(๖) ที่ดินในบริเวณหมายเลข ๖.๑ ถึงหมายเลข ๖.๑๒ ที่กำหนดไว้เป็นสีเขียวอ่อน ให้เป็นที่ดินประเภทที่โล่งเพื่อนันทนาการและการรักษาคุณภาพสิ่งแวดล้อม

(๗) ที่ดินในบริเวณหมายเลข ๗.๑ ถึงหมายเลข ๗.๒๑ ที่กำหนดไว้เป็นสีเขียวมะกอก ให้เป็นที่ดินประเภทสถาบันการศึกษา

(๘) ที่ดินในบริเวณหมายเลข ๘.๑ ถึงหมายเลข ๘.๒๑ ที่กำหนดไว้เป็นสีเทาอ่อน ให้เป็นที่ดินประเภทสถาบันศาสนา

(๙) ที่ดินในบริเวณหมายเลข ๙.๑ ถึงหมายเลข ๙.๒๔ ที่กำหนดไว้เป็นสีน้ำเงิน ให้เป็นที่ดินประเภทสถาบันราชการ การสาธารณูปโภคและสาธารณูปการ

ข้อ ๖ ที่ดินประเภทที่อยู่อาศัยหนาแน่นน้อย ให้ใช้ประโยชน์ที่ดินเพื่อการอยู่อาศัย สถาบันราชการ การสาธารณูปโภคและสาธารณูปการเป็นส่วนใหญ่ สำหรับการ ใช้ประโยชน์ที่ดินเพื่อกิจการอื่น ให้ใช้ได้ไม่เกินร้อยละสิบของที่ดินประเภทนี้ในแต่ละบริเวณ

ที่ดินประเภทนี้ ห้ามใช้ประโยชน์ที่ดินเพื่อกิจการตามที่กำหนด ดังต่อไปนี้

(๑) โรงงานทุกจำพวกตามกฎหมายว่าด้วยโรงงาน เว้นแต่โรงงานตามประเภท ชนิด และจำพวกที่กำหนดให้ดำเนินการได้ตามบัญชีทำยกฎกระทรวงนี้

(๒) คลังน้ำมันและสถานที่เก็บรักษาน้ำมัน ลักษณะที่สาม ตามกฎหมายว่าด้วยการควบคุม น้ำมันเชื้อเพลิง เพื่อการจำหน่าย

(๓) คลังก๊าซปิโตรเลียมเหลว สถานที่บรรจุก๊าซปิโตรเลียมเหลวประเภทโรงบรรจุ สถานที่บรรจุก๊าซปิโตรเลียมเหลวประเภทห้องบรรจุ และสถานที่เก็บรักษาก๊าซปิโตรเลียมเหลวประเภทโรงเก็บ ตามกฎหมายว่าด้วยการควบคุมน้ำมันเชื้อเพลิง

(๔) เลี้ยงม้า โค กระบือ สุกร แพะ แกะ ห่าน เป็ด ไก่ ฝูง จระเข้ หรือสัตว์ป่า ตามกฎหมายว่าด้วยการสงวนและคุ้มครองสัตว์ป่า เพื่อการค้า

(๕) สุสานและฌาปนสถานตามกฎหมายว่าด้วยสุสานและฌาปนสถาน

(๖) การอยู่อาศัยหรือประกอบพาณิชยกรรมประเภทอาคารขนาดใหญ่

(๗) สถานที่เก็บสินค้าซึ่งเป็นที่เก็บพักหรือขนถ่ายสินค้าหรือสิ่งของเพื่อประโยชน์ทางการค้า หรืออุตสาหกรรม แต่ไม่รวมถึงการเก็บสินค้าหรือสิ่งของเพื่อรอการจำหน่าย ณ สถานที่นั้น

(๘) กำจัดมูลฝอย

(๙) ซื้อมาหรือเก็บชิ้นส่วนเครื่องจักรกลเก่า

(๑๐) ซื้อมาหรือเก็บเศษวัสดุ

การใช้ประโยชน์ที่ดินริมฝั่งแม่น้ำ ลำคลอง หรือแหล่งน้ำสาธารณะ ให้มีที่ว่างตามแนวนานริมฝั่ง ตามสภาพธรรมชาติของแม่น้ำ ลำคลอง หรือแหล่งน้ำสาธารณะไม่น้อยกว่า ๖ เมตร เว้นแต่เป็นการก่อสร้างเพื่อการคมนาคมและขนส่งทางน้ำหรือการสาธารณสุขปโภค

ข้อ ๗ ที่ดินประเภทที่อยู่อาศัยหนาแน่นปานกลาง ให้ใช้ประโยชน์ที่ดินเพื่อการอยู่อาศัย สถาบันราชการ การสาธารณสุขปโภคและสาธารณสุขการเป็นส่วนใหญ่ สำหรับการใช้น้ำที่ดินเพื่อกิจการอื่น ให้ใช้ได้ไม่เกินร้อยละสิบห้าของที่ดินประเภทนี้ในแต่ละบริเวณ

ที่ดินประเภทนี้ ห้ามใช้ประโยชน์ที่ดินเพื่อกิจการตามที่กำหนด ดังต่อไปนี้

(๑) โรงงานทุกจำพวกตามกฎหมายว่าด้วยโรงงาน เว้นแต่โรงงานตามประเภท ชนิด และจำพวกที่กำหนดให้ดำเนินการได้ตามบัญชีท้ายกฎกระทรวงนี้

(๒) คลังน้ำมันและสถานที่เก็บรักษาน้ำมัน ลักษณะที่สาม ตามกฎหมายว่าด้วยการควบคุม น้ำมันเชื้อเพลิง เพื่อการจำหน่าย

(๓) คลังก๊าซปิโตรเลียมเหลว สถานที่บรรจุก๊าซปิโตรเลียมเหลวประเภทโรงบรรจุ สถานที่บรรจุก๊าซปิโตรเลียมเหลวประเภทห้องบรรจุ และสถานที่เก็บรักษาปิโตรเลียมเหลวประเภทโรงเก็บ ตามกฎหมายว่าด้วยการควบคุมน้ำมันเชื้อเพลิง

(๔) เลี้ยงม้า โค กระบือ สุกร แพะ แกะ ห่าน เป็ด ไก่ ฝูง จระเข้ หรือสัตว์ป่า ตามกฎหมายว่าด้วยการสงวนและคุ้มครองสัตว์ป่า เพื่อการค้า

(๕) สุสานและฌาปนสถานตามกฎหมายว่าด้วยสุสานและฌาปนสถาน

(๖) การประกอบพาณิชยกรรมประเภทอาคารขนาดใหญ่

(๗) สถานที่เก็บสินค้าซึ่งเป็นที่เก็บพักหรือขนถ่ายสินค้าหรือสิ่งของเพื่อประโยชน์ทางการค้า หรืออุตสาหกรรม แต่ไม่รวมถึงการเก็บสินค้าหรือสิ่งของเพื่อรอการจำหน่าย ณ สถานที่นั้น

(๘) กำจัดมูลฝอย

(๙) ซื้อขายหรือเก็บขึ้นส่วนเครื่องจักรกลเก่า

(๑๐) ซื้อขายหรือเก็บเศษวัสดุ

การใช้ประโยชน์ที่ดินริมฝั่งแม่น้ำ ลำคลอง หรือแหล่งน้ำสาธารณะ ให้มีที่ว่างตามแนวนานริมฝั่งตามสภาพธรรมชาติของแม่น้ำ ลำคลอง หรือแหล่งน้ำสาธารณะไม่น้อยกว่า ๖ เมตร เว้นแต่เป็นการก่อสร้างเพื่อการคมนาคมและขนส่งทางน้ำหรือการสาธารณสุข

ข้อ ๘ ที่ดินประเภทพาณิชยกรรมและที่อยู่อาศัยหนาแน่นมาก ให้ใช้ประโยชน์ที่ดินเพื่อพาณิชยกรรม การอยู่อาศัย สถาบันราชการ การสาธารณสุขและสาธารณูปการเป็นส่วนใหญ่ สำหรับการใช้น้ำที่ดินเพื่อกิจการอื่น ให้ใช้ได้ไม่เกินร้อยละห้าของที่ดินประเภทนี้ในแต่ละบริเวณ

ที่ดินประเภทนี้ ห้ามใช้ประโยชน์ที่ดินเพื่อกิจการตามที่กำหนด ดังต่อไปนี้

(๑) โรงงานทุกจำพวกตามกฎหมายว่าด้วยโรงงาน เว้นแต่โรงงานตามประเภท ชนิด และจำพวกที่กำหนดให้ดำเนินการได้ตามบัญชีท้ายกฎกระทรวงนี้

(๒) คลังน้ำมัน สถานที่เก็บรักษาน้ำมัน ลักษณะที่สาม สถานีบริการน้ำมันประเภท ก สถานีบริการน้ำมันประเภท ข สถานีบริการน้ำมันประเภท ค ลักษณะที่สอง สถานีบริการน้ำมันประเภท จ ลักษณะที่สอง และสถานีบริการน้ำมันประเภท ฉ ตามกฎหมายว่าด้วยการควบคุมน้ำมันเชื้อเพลิงเพื่อการจำหน่าย

(๓) คลังก๊าซปิโตรเลียมเหลว สถานที่บรรจุก๊าซปิโตรเลียมเหลวประเภทโรงบรรจุ สถานที่บรรจุก๊าซปิโตรเลียมเหลวประเภทห้องบรรจุ สถานที่เก็บรักษาก๊าซปิโตรเลียมเหลวประเภทโรงเก็บ และสถานีบริการก๊าซปิโตรเลียมเหลว ตามกฎหมายว่าด้วยการควบคุมน้ำมันเชื้อเพลิง

(๔) เลี้ยงม้า โค กระบือ สุกร แพะ แกะ ห่าน เป็ด ไก่ ฝูง จระเข้ หรือสัตว์ป่า ตามกฎหมายว่าด้วยการสงวนและคุ้มครองสัตว์ป่า เพื่อการค้า

(๕) สุสานและฌาปนสถานตามกฎหมายว่าด้วยสุสานและฌาปนสถาน

(๖) กำจัดมูลฝอย

(๗) ซื้อขายหรือเก็บขึ้นส่วนเครื่องจักรกลเก่า

(๘) ซื้อขายหรือเก็บเศษวัสดุ

การใช้ประโยชน์ที่ดินริมฝั่งแม่น้ำ ลำคลอง หรือแหล่งน้ำสาธารณะ ให้มีที่ว่างตามแนวนานริมฝั่งตามสภาพธรรมชาติของแม่น้ำ ลำคลอง หรือแหล่งน้ำสาธารณะไม่น้อยกว่า ๖ เมตร เว้นแต่เป็นการก่อสร้างเพื่อการคมนาคมและขนส่งทางน้ำหรือการสาธารณสุข

ข้อ ๙ ที่ดินประเภทชนบทและเกษตรกรรม ให้ใช้ประโยชน์ที่ดินเพื่อเกษตรกรรมหรือเกี่ยวข้องกับเกษตรกรรม สถาบันราชการ การสาธารณสุขและสาธารณูปการเป็นส่วนใหญ่ สำหรับการใช้น้ำที่ดินเพื่อกิจการอื่น ให้ใช้ได้ไม่เกินร้อยละสิบของที่ดินประเภทนี้ในแต่ละบริเวณ

ที่ดินประเภทนี้ ห้ามใช้ประโยชน์ที่ดินเพื่อกิจการตามที่กำหนด ดังต่อไปนี้

(๑) โรงงานทุกจำพวกตามกฎหมายว่าด้วยโรงงาน เว้นแต่โรงงานตามประเภท ชนิด และจำพวกที่กำหนดให้ดำเนินการได้ตามบัญชีท้ายกฎกระทรวงนี้

(๒) คลังน้ำมันและสถานที่เก็บรักษาน้ำมัน ลักษณะที่สาม ตามกฎหมายว่าด้วยการควบคุมน้ำมันเชื้อเพลิง เพื่อการจำหน่าย

(๓) คลังก๊าซปิโตรเลียมเหลว สถานที่บรรจุก๊าซปิโตรเลียมเหลวประเภทโรงบรรจุ สถานที่บรรจุก๊าซปิโตรเลียมเหลวประเภทห้องบรรจุ และสถานที่เก็บรักษาก๊าซปิโตรเลียมเหลวประเภทโรงเก็บ ตามกฎหมายว่าด้วยการควบคุมน้ำมันเชื้อเพลิง

(๔) โรงแรมตามกฎหมายว่าด้วยโรงแรม

(๕) จัดสรรที่ดินเพื่อประกอบอุตสาหกรรม

(๖) จัดสรรที่ดินเพื่อประกอบพาณิชยกรรม

(๗) จัดสรรที่ดินเพื่อการอยู่อาศัย

(๘) การอยู่อาศัยหรือประกอบพาณิชยกรรมประเภทอาคารขนาดใหญ่

(๙) การอยู่อาศัยหรือประกอบพาณิชยกรรมประเภทห้องแถว ตึกแถว หรือบ้านแถว

(๑๐) การอยู่อาศัยประเภทอาคารชุดหรือหอพัก

การใช้ประโยชน์ที่ดินริมฝั่งแม่น้ำ ลำคลอง หรือแหล่งน้ำสาธารณะ ให้มีที่ว่างตามแนวนานริมน้ำ ตามสภาพธรรมชาติของแม่น้ำ ลำคลอง หรือแหล่งน้ำสาธารณะไม่น้อยกว่า ๖ เมตร เว้นแต่เป็นการก่อสร้างเพื่อการคมนาคมทางน้ำ การสาธารณูปโภคและสาธารณูปการ หรือสาธารณประโยชน์เท่านั้น

ข้อ ๑๐ ที่ดินประเภทอนุรักษ์ชนบทและเกษตรกรรม ให้ใช้ประโยชน์ที่ดินเพื่อเกษตรกรรม หรือเกี่ยวข้องกับเกษตรกรรม สถาบันราชการ การสาธารณูปโภคและสาธารณูปการเป็นส่วนใหญ่ สำหรับการ ใช้ประโยชน์ที่ดินเพื่อกิจการอื่น ให้ใช้ได้ไม่เกินร้อยละห้าของที่ดินประเภทนี้ในแต่ละบริเวณ

ที่ดินประเภทนี้ ห้ามใช้ประโยชน์ที่ดินเพื่อกิจการตามที่กำหนด ดังต่อไปนี้

(๑) โรงงานทุกจำพวกตามกฎหมายว่าด้วยโรงงาน

(๒) คลังน้ำมัน สถานที่เก็บรักษาน้ำมัน ลักษณะที่สาม สถานีบริการน้ำมันประเภท ก สถานีบริการน้ำมันประเภท ข สถานีบริการน้ำมันประเภท ค ลักษณะที่สอง สถานีบริการน้ำมันประเภท จ ลักษณะที่สอง และสถานีบริการน้ำมันประเภท ฉ ตามกฎหมายว่าด้วยการควบคุมน้ำมันเชื้อเพลิง เพื่อการจำหน่าย

(๓) คลังก๊าซปิโตรเลียมเหลว สถานที่บรรจุก๊าซปิโตรเลียมเหลวประเภทโรงบรรจุ สถานที่บรรจุก๊าซปิโตรเลียมเหลวประเภทห้องบรรจุ และสถานที่เก็บรักษาก๊าซปิโตรเลียมเหลวประเภทสถานที่ใช้สถานที่เก็บรักษาก๊าซปิโตรเลียมเหลวประเภทร้านจำหน่าย สถานที่เก็บรักษาก๊าซปิโตรเลียมเหลวประเภทโรงเก็บ และสถานีบริการก๊าซปิโตรเลียมเหลว ตามกฎหมายว่าด้วยการควบคุมน้ำมันเชื้อเพลิง

(๔) โรงแรมตามกฎหมายว่าด้วยโรงแรม

- (๕) จัดสรรที่ดินเพื่อประกอบอุตสาหกรรม
- (๖) จัดสรรที่ดินเพื่อประกอบพาณิชย์กรรม
- (๗) จัดสรรที่ดินเพื่อการอยู่อาศัย
- (๘) การอยู่อาศัยหรือประกอบพาณิชย์กรรมประเภทอาคารขนาดใหญ่
- (๙) การอยู่อาศัยหรือประกอบพาณิชย์กรรมประเภทห้องแถว ตึกแถว หรือบ้านแถว
- (๑๐) การอยู่อาศัยประเภทอาคารชุดหรือหอพัก
- (๑๑) กำจัดมูลฝอย
- (๑๒) ซื้อขายหรือเก็บชิ้นส่วนเครื่องจักรกลเก่า
- (๑๓) ซื้อขายหรือเก็บเศษวัสดุ

การใช้ประโยชน์ที่ดินริมฝั่งแม่น้ำ ลำคลอง หรือแหล่งน้ำสาธารณะ ให้มีที่ว่างตามแนวนานริมฝั่งตามสภาพธรรมชาติของแม่น้ำ ลำคลอง หรือแหล่งน้ำสาธารณะไม่น้อยกว่า ๖ เมตร เว้นแต่เป็นการก่อสร้างเพื่อการคมนาคมทางน้ำ การสาธารณูปโภคและสาธารณูปการ หรือสาธารณประโยชน์เท่านั้น

ข้อ ๑๑ ที่ดินประเภทที่โล่งเพื่อนันทนาการและการรักษาคุณภาพสิ่งแวดล้อมเฉพาะที่ดินซึ่งเป็นของรัฐ ให้ใช้ประโยชน์ที่ดินเพื่อนันทนาการหรือเกี่ยวข้องกับนันทนาการ การรักษาคุณภาพสิ่งแวดล้อมหรือสาธารณประโยชน์เท่านั้น

ที่ดินประเภทนี้ซึ่งเอกชนเป็นเจ้าของหรือผู้ครอบครองโดยชอบด้วยกฎหมาย ให้ใช้ประโยชน์ที่ดินเพื่อนันทนาการหรือเกี่ยวข้องกับนันทนาการ การรักษาคุณภาพสิ่งแวดล้อม การอยู่อาศัย เกษตรกรรมหรือเกี่ยวข้องกับเกษตรกรรม การสาธารณูปโภคและสาธารณูปการ หรือสาธารณประโยชน์เท่านั้น และห้ามใช้ประโยชน์ที่ดินเพื่อกิจการตามที่กำหนด ดังต่อไปนี้

- (๑) โรงแรมตามกฎหมายว่าด้วยโรงแรม
- (๒) สถานบริการตามกฎหมายว่าด้วยสถานบริการ
- (๓) จัดสรรที่ดินเพื่อการอยู่อาศัย
- (๔) การอยู่อาศัยหรือประกอบพาณิชย์กรรมประเภทอาคารขนาดใหญ่
- (๕) การอยู่อาศัยประเภทห้องแถว ตึกแถว หรือบ้านแถว
- (๖) การอยู่อาศัยประเภทอาคารชุดหรือหอพัก

การใช้ประโยชน์ที่ดินริมฝั่งแม่น้ำ ลำคลอง หรือแหล่งน้ำสาธารณะ ให้มีที่ว่างตามแนวนานริมฝั่งตามสภาพธรรมชาติของแม่น้ำ ลำคลอง หรือแหล่งน้ำสาธารณะไม่น้อยกว่า ๖ เมตร เว้นแต่เป็นการก่อสร้างเพื่อการคมนาคมและขนส่งทางน้ำหรือการสาธารณูปโภค

ข้อ ๑๒ ที่ดินประเภทสถานบันการศึกษา ให้ใช้ประโยชน์ที่ดินเพื่อการศึกษาหรือเกี่ยวข้องกับการศึกษา สถานับราชการ หรือสาธารณประโยชน์เท่านั้น

ข้อ ๑๓ ที่ดินประเภทสถานบันศาสนา ให้ใช้ประโยชน์ที่ดินเพื่อการศึกษาหรือเกี่ยวข้องกับการศาสนา การศึกษา สถานับราชการ หรือสาธารณประโยชน์เท่านั้น

ข้อ ๑๔ ที่ดินประเภทสถาบันราชการ การสาธารณูปโภคและสาธารณูปการ ให้ใช้ประโยชน์ที่ดินเพื่อกิจการของรัฐ กิจการเกี่ยวกับการสาธารณูปโภคและสาธารณูปการ หรือสาธารณประโยชน์เท่านั้น

ข้อ ๑๕ การใช้ประโยชน์ที่ดินตามแผนผังแสดงโครงการคมนาคมและขนส่งท้ายกฎกระทรวงนี้ ให้เป็นไปตามดังต่อไปนี้

(๑) ที่ดินในบริเวณแนวถนนสาย ข ๓ และถนนสาย ค ๑ ห้ามใช้ประโยชน์ที่ดินเพื่อกิจการอื่น นอกจากกิจการตามที่กำหนดดังต่อไปนี้

(ก) การสร้างถนนหรือเกี่ยวข้องกับถนน และการสาธารณูปโภคและสาธารณูปการ

(ข) การสร้างรั้วหรือกำแพง

(ค) เกษตรกรรมหรือเกี่ยวข้องกับเกษตรกรรมที่มีความสูงของอาคารไม่เกิน ๙ เมตร หรือไม่ใช่อาคารขนาดใหญ่

(๒) ที่ดินในบริเวณแนวถนนสาย ก ๑ ถนนสาย ก ๒ ถนนสาย ก ๓ ถนนสาย ก ๔ ถนนสาย ก ๕ ถนนสาย ก ๖ ถนนสาย ก ๗ ถนนสาย ข ๑ ถนนสาย ข ๒ ถนนสาย ข ๔ ถนนสาย ข ๕ ถนนสาย ข ๖ ถนนสาย ข ๗ ถนนสาย ค ๒ และถนนสาย ค ๓ ห้ามใช้ประโยชน์ที่ดินเพื่อกิจการอื่น นอกจากกิจการตามที่กำหนดดังต่อไปนี้

(ก) การสร้างถนนหรือเกี่ยวข้องกับถนน และการสาธารณูปโภคและสาธารณูปการ

(ข) การสร้างรั้วหรือกำแพง

(ค) เกษตรกรรมหรือเกี่ยวข้องกับเกษตรกรรมที่มีความสูงของอาคารไม่เกิน ๙ เมตร หรือไม่ใช่อาคารขนาดใหญ่

(ง) การอยู่อาศัยที่มีความสูงของอาคารไม่เกิน ๙ เมตร หรือไม่ใช่อาคารขนาดใหญ่

(จ) การอยู่อาศัยที่ไม่ใช่ห้องแถว ตึกแถว หรือบ้านแถว

(ฉ) การอยู่อาศัยที่ไม่เป็นส่วนหนึ่งของการจัดสรรที่ดิน

ข้อ ๑๖ ให้ผู้มีอำนาจหน้าที่ในการควบคุมการก่อสร้างอาคารหรือการประกอบกิจการในเขตผังเมืองรวมปฏิบัติการใช้เป็นไปตามกฎกระทรวงนี้

ให้ไว้ ณ วันที่ ๒๓ พฤษภาคม พ.ศ. ๒๕๕๙

พลเอก อนุพงษ์ เผ่าจินดา

รัฐมนตรีว่าการกระทรวงมหาดไทย

ลำดับที่	ประเภทหรือชนิดของโรงงาน	ที่ดินประเภท											
		พาณิชยกรรมและที่อยู่อาศัยหนาแน่นมาก			ที่อยู่อาศัยหนาแน่นปานกลาง			ที่อยู่อาศัยหนาแน่นน้อย			ชนบทและเกษตรกรรม		
		โรงงานจำพวกที่			โรงงานจำพวกที่			โรงงานจำพวกที่			โรงงานจำพวกที่		
		๑	๒	๓	๑	๒	๓	๑	๒	๓	๑	๒	๓
๙	โรงงานประกอบกิจการเกี่ยวกับเมล็ดพืชหรือหัวพืช อย่างไม่อย่างหนึ่งหรือหลายอย่าง ดังต่อไปนี้												
	(๑) การสี ฝัด หรือขัดข้าว							ได้	ได้		ได้	ได้	ได้
	(๒) การทำแป้ง							ได้	ได้		ได้	ได้	ได้
	(๓) การป่นหรือบดเมล็ดพืชหรือหัวพืช							ได้	ได้		ได้	ได้	ได้
	(๔) การผลิตอาหารสำเร็จรูปจากเมล็ดพืชหรือหัวพืช	ได้			ได้			ได้	ได้		ได้	ได้	ได้
	(๕) การผสมแป้งหรือเมล็ดพืช							ได้	ได้		ได้	ได้	ได้
(๖) การปกอหัวพืชหรือทำหัวพืชให้เป็นเส้น แฉก หรือแท่ง	ได้			ได้			ได้	ได้		ได้	ได้	ได้	
๑๐	โรงงานประกอบกิจการเกี่ยวกับอาหารจากแป้ง อย่างไม่อย่างหนึ่งหรือหลายอย่าง ดังต่อไปนี้												
	(๑) การทำขนมปังหรือขนมเค้ก	ได้			ได้			ได้	ได้		ได้	ได้	ได้
	(๒) การทำขนมปังกรอบหรือขนมอบแห้ง	ได้			ได้			ได้	ได้		ได้	ได้	ได้
(๓) การทำผลิตภัณฑ์อาหารจากแป้งเป็นเส้น เม็ด หรือชิ้น				ได้			ได้	ได้		ได้	ได้	ได้	
๑๑	โรงงานประกอบกิจการเกี่ยวกับน้ำตาลซึ่งทำจากอ้อย บีช หล้าหวาน หรือพืชอื่น ที่ให้ความหวาน อย่างไม่อย่างหนึ่งหรือหลายอย่าง ดังต่อไปนี้												
	(๑) การทำน้ำเชื่อม				ได้			ได้	ได้		ได้	ได้	ได้
(๗) การทำน้ำตาลจากน้ำหวานของต้นมะพร้าว ต้นตาลโตนด หรือพืชอื่น ๆ ซึ่งมีไซออย								ได้			ได้		
๑๒	โรงงานประกอบกิจการเกี่ยวกับชา กาแฟ โกโก้ ช็อกโกแลต หรือขนมหวาน อย่างไม่อย่างหนึ่งหรือหลายอย่าง ดังต่อไปนี้												
	(๑) การทำใบชาแห้งหรือใบชาผง							ได้	ได้		ได้	ได้	ได้
	(๒) การคั่ว บด หรือป่นกาแฟหรือการทำกาแฟผง						ได้		ได้			ได้	ได้
	(๓) การทำโกโก้ผงหรือขนมจากโกโก้				ได้			ได้	ได้		ได้	ได้	
(๔) การทำช็อกโกแลต ช็อกโกแลตผง หรือขนมจากช็อกโกแลต				ได้			ได้	ได้		ได้	ได้		

ลำดับที่	ประเภทหรือชนิดของโรงงาน	ที่ดินประเภท												
		พาณิชยกรรมและที่อยู่อาศัยหนาแน่นมาก			ที่อยู่อาศัยหนาแน่นปานกลาง			ที่อยู่อาศัยหนาแน่นน้อย			ชนบทและเกษตรกรรม			
		โรงงานจำพวกที่			โรงงานจำพวกที่			โรงงานจำพวกที่			โรงงานจำพวกที่			
		๑	๒	๓	๑	๒	๓	๑	๒	๓	๑	๒	๓	
๑๗	โรงงานผลิตเอทิลแอลกอฮอล์ซึ่งมีไซเอทิลแอลกอฮอล์ที่ผลิตจากกากซัลไฟต์ ในการทำเอ็อกระดาษ												ได้	
๑๘	โรงงานทำหรือผสมสุรจากผลไม้ หรือสุราแช่อื่น ๆ แต่ไม่รวมถึงโรงงานประกอบกิจการ เกี่ยวกับมอลต์หรือเบียร์ในลำดับที่ ๑๙												ได้	
๑๙	โรงงานประกอบกิจการเกี่ยวกับมอลต์หรือเบียร์ อย่างใดอย่างหนึ่งหรือหลายอย่าง ดังต่อไปนี้ (๑) การทำป่น หรือบดมอลต์												ได้	
													ได้	
๒๐	โรงงานประกอบกิจการเกี่ยวกับน้ำดื่ม เครื่องดื่มที่ไม่มีแอลกอฮอล์ น้ำอัดลม หรือน้ำแร่ อย่างใดอย่างหนึ่งหรือหลายอย่าง ดังต่อไปนี้ (๑) การทำน้ำดื่ม	ได้			ได้			ได้	ได้		ได้	ได้	ได้	
									ได้		ได้	ได้	ได้	
									ได้		ได้	ได้	ได้	
								ได้	ได้		ได้	ได้	ได้	
๒๑	โรงงานประกอบกิจการเกี่ยวกับยาสูบ ยาอัด ยาเส้น ยาเคี้ยว หรือยานัตถุ์ อย่างใดอย่างหนึ่ง หรือหลายอย่าง ดังต่อไปนี้ (๑) การอบใบยาสูบให้แห้งหรือการรูดก้านใบยาสูบ												ได้	ได้
													ได้	ได้
										ได้		ได้	ได้	ได้
										ได้		ได้	ได้	ได้

ลำดับที่	ประเภทหรือชนิดของโรงงาน	ที่ดินประเภท											
		พาณิชยกรรมและที่อยู่อาศัยหนาแน่นมาก			ที่อยู่อาศัยหนาแน่นปานกลาง			ที่อยู่อาศัยหนาแน่นน้อย			ชนบทและเกษตรกรรม		
		โรงงานจำพวกที่			โรงงานจำพวกที่			โรงงานจำพวกที่			โรงงานจำพวกที่		
		๑	๒	๓	๑	๒	๓	๑	๒	๓	๑	๒	๓
๒๓	โรงงานประกอบกิจการเกี่ยวกับผลิตภัณฑ์จากสิ่งทอซึ่งมีใช้เครื่องนุ่งห่ม อย่างใดอย่างหนึ่งหรือหลายอย่าง ดังต่อไปนี้												
	(๑) การทำผลิตภัณฑ์จากสิ่งทอเป็นเครื่องใช้ในบ้าน	ได้			ได้			ได้	ได้		ได้	ได้	ได้
	(๒) การทำถุงหรือกระสอบซึ่งมีใช้ถุงหรือกระสอบพลาสติก				ได้			ได้	ได้		ได้	ได้	ได้
	(๓) การทำผลิตภัณฑ์จากผ้าใบ	ได้			ได้			ได้	ได้		ได้	ได้	ได้
	(๔) การตกแต่งหรือเย็บปักถักร้อยสิ่งทอ	ได้			ได้			ได้	ได้		ได้	ได้	ได้
๒๔	โรงงานถักผ้า ผ้าลูกไม้ หรือเครื่องนุ่งห่มด้วยด้ายหรือเส้นใย หรือพอกย้อมสีหรือแต่งสำเร็จผ้าผ้าลูกไม้ หรือเครื่องนุ่งห่มที่ถักด้วยด้ายหรือเส้นใย	ได้			ได้			ได้	ได้		ได้	ได้	ได้
๒๕	โรงงานผลิตเส้นหรือพรมด้วยวิธีทอ สาน ถัก หรือผูกให้เป็นปุยซึ่งมีใช้เส้นหรือพรมที่ทำด้วยยางหรือพลาสติกหรือพรมน้ำมัน				ได้			ได้	ได้		ได้	ได้	ได้
๒๖	โรงงานประกอบกิจการเกี่ยวกับเชือก ตาข่าย แห หรืออวน อย่างใดอย่างหนึ่งหรือหลายอย่างดังต่อไปนี้												
	(๑) การผลิตเชือก							ได้			ได้	ได้	
	(๒) การผลิต ประกอบ หรือซ่อมแซมตาข่าย แห หรืออวน และรวมถึงชิ้นส่วนหรืออุปกรณ์ของผลิตภัณฑ์ดังกล่าว							ได้			ได้	ได้	
๒๘	โรงงานประกอบกิจการเกี่ยวกับเครื่องแต่งกายซึ่งมีใช้รองเท้า อย่างใดอย่างหนึ่งหรือหลายอย่างดังต่อไปนี้												
	(๑) การตัดหรือเย็บเครื่องนุ่งห่ม เข็มขัด ผ้าเช็ดหน้า ผ้าพันคอ เนกไท หูกระต่าย ปลอกแขน ถุงมือ ถุงเท้าจากผ้า หนังสัตว์ ขนสัตว์ หรือวัสดุอื่น	ได้			ได้			ได้	ได้		ได้	ได้	ได้
	(๒) การทำหมวก	ได้			ได้			ได้	ได้		ได้	ได้	ได้
๓๓	โรงงานผลิตรองเท้าหรือชิ้นส่วนของรองเท้าซึ่งมีได้ทำจากไม้ ยางอบแข็ง ยางอัดเข้ารูปหรือพลาสติกอัดเข้ารูป				ได้			ได้			ได้	ได้	

ลำดับที่	ประเภทหรือชนิดของโรงงาน	ที่ดินประเภท											
		พาณิชยกรรมและที่อยู่อาศัยหนาแน่นมาก			ที่อยู่อาศัยหนาแน่นปานกลาง			ที่อยู่อาศัยหนาแน่นน้อย			ชนบทและเกษตรกรรม		
		โรงงานจำพวกที่			โรงงานจำพวกที่			โรงงานจำพวกที่			โรงงานจำพวกที่		
		๑	๒	๓	๑	๒	๓	๑	๒	๓	๑	๒	๓
๓๔	โรงงานประกอบกิจการเกี่ยวกับไม้ อย่างไม่อย่างหนึ่งหรือหลายอย่าง ดังต่อไปนี้												
	(๑) การเลื่อย ไซ ซอย เซาะร่อง หรือการแปรรูปไม้ด้วยวิธีอื่นที่คล้ายคลึงกัน												ได้
	(๒) การทำวงกบ ขอบประตู ขอบหน้าต่าง บานหน้าต่าง บานประตู หรือส่วนประกอบที่ทำด้วยไม้ของอาคาร												ได้
๓๕	โรงงานผลิตภาชนะบรรจุหรือเครื่องใช้จากไม้ ฝ้าย พาง อ้อ กก หรือผักตบชวา	ได้			ได้			ได้	ได้		ได้	ได้	ได้
๓๖	โรงงานประกอบกิจการเกี่ยวกับผลิตภัณฑ์จากไม้หรือไม้ก๊อก อย่างไม่อย่างหนึ่งหรือหลายอย่าง ดังต่อไปนี้												
	(๑) การทำภาชนะบรรจุ เครื่องมือ หรือเครื่องใช้จากไม้ และรวมถึงชิ้นส่วนของผลิตภัณฑ์ดังกล่าว												ได้
	(๒) การทำรองเท้า ชิ้นส่วนของรองเท้า หรือหุ่นรองเท้าจากไม้												ได้
	(๓) การแกะสลักไม้	ได้			ได้			ได้	ได้		ได้	ได้	ได้
	(๔) การทำกรอบรูปหรือกรอบกระจกจากไม้												ได้
	(๕) การทำผลิตภัณฑ์จากไม้ก๊อก				ได้			ได้	ได้		ได้	ได้	ได้
๓๗	โรงงานทำเครื่องเรือนหรือเครื่องตกแต่งภายในอาคารจากไม้ แก้ว ยาง หรือโลหะอื่น ซึ่งมีใช้เครื่องเรือนหรือเครื่องตกแต่งภายในอาคารจากพลาสติกอัดเข้ารูป และรวมถึงชิ้นส่วนของผลิตภัณฑ์ดังกล่าว												ได้
๓๘	โรงงานผลิตเยื่อหรือกระดาษ อย่างไม่อย่างหนึ่งหรือหลายอย่าง ดังต่อไปนี้												
	(๑) การทำเยื่อจากไม้หรือวัสดุอื่น												ได้
	(๒) การทำกระดาษ กระดาษแข็ง หรือกระดาษที่ใช้ในการก่อสร้างชนิดที่ทำจากเส้นใย (Fibre) หรือแผ่นกระดาษไฟเบอร์ (Fibreboard)												ได้
๓๙	โรงงานผลิตภาชนะบรรจุจากกระดาษทุกชนิดหรือแผ่นกระดาษไฟเบอร์ (Fibreboard)								ได้			ได้	ได้

ลำดับที่	ประเภทหรือชนิดของโรงงาน	ที่ดินประเภท												
		พาณิชยกรรมและที่อยู่อาศัยหนาแน่นมาก			ที่อยู่อาศัยหนาแน่นปานกลาง			ที่อยู่อาศัยหนาแน่นน้อย			ชนบทและเกษตรกรรม			
		โรงงานจำพวกที่			โรงงานจำพวกที่			โรงงานจำพวกที่			โรงงานจำพวกที่			
		๑	๒	๓	๑	๒	๓	๑	๒	๓	๑	๒	๓	
	(๒) การทำ ดัดแปลง หรือซ่อมแซมเครื่องกลึง เครื่องคว้าน เครื่องเจาะ เครื่องกัด (Milling Machines) เครื่องเจียน เครื่องตัด (Shearing Machines) หรือเครื่องไส (Shaping Machines)								ได้			ได้	ได้	
	(๓) การทำ ดัดแปลง หรือซ่อมแซมเครื่องเลื่อยตัดโลหะด้วยเครื่องยนต์หรือเครื่องขัด								ได้			ได้		
	(๔) การทำ ดัดแปลง หรือซ่อมแซมเครื่องทุบโลหะ (Drop Forges or Forging Machines)								ได้			ได้		
	(๕) การทำ ดัดแปลง หรือซ่อมแซมเครื่องรีดโลหะ เครื่องอัดโลหะ หรือเครื่องดึงรีดโลหะ								ได้			ได้		
	(๖) การทำ ดัดแปลง หรือซ่อมแซมเครื่องดัดรีด เครื่องทำให้หลอมละลายหรือเชื่อมโดยไม่ใช้ไฟฟ้า								ได้			ได้		
	(๗) การทำ ดัดแปลง หรือซ่อมแซมแบบ (Dies) หรือเครื่องจับ (Jigs) สำหรับใช้กับเครื่องมือกล								ได้			ได้		
	(๘) การทำส่วนประกอบหรืออุปกรณ์สำหรับเครื่องจักรตาม (๑) ถึง (๗)								ได้			ได้		
๖๘	โรงงานผลิต ประกอบ ดัดแปลง หรือซ่อมแซมเครื่องจักร สำหรับอุตสาหกรรมกระดาษ เคมี อาหาร การปั้นทอ การพิมพ์ การผลิตซีเมนต์หรือผลิตภัณฑ์ดินเหนียว การก่อสร้าง การทำเหมืองแร่ การเจาะหาปิโตรเลียม หรือการกลั่นน้ำมัน และรวมถึงส่วนประกอบหรืออุปกรณ์ของเครื่องจักรดังกล่าว								ได้			ได้	ได้	
๖๙	โรงงานผลิต ประกอบ ดัดแปลง หรือซ่อมแซมเครื่องคำนวณ เครื่องทำบัญชี เครื่องจักรสำหรับระบบบัตรเจาะ เครื่องจักรสำหรับใช้ในการคำนวณชนิดดิจิทัลหรือชนิดอนาล็อก หรือเครื่องอิเล็กทรอนิกส์สำหรับปฏิบัติกับข้อมูลที่เกี่ยวข้องกันหรืออุปกรณ์ (Digital or Analog Computers or Associated Electronic Data Processing Equipment or Accessories) เครื่องรวมราคาของขาย (Cash Registers) เครื่องพิมพ์ดีด เครื่องซึ่งซึ่งมิใช่เครื่องซึ่งที่ใช้ในห้องทดลองวิทยาศาสตร์ เครื่องอัดสำเนาซึ่งมิใช่เครื่องอัดสำเนาด้วยการถ่ายภาพ และรวมถึงส่วนประกอบหรืออุปกรณ์ของผลิตภัณฑ์ดังกล่าว								ได้			ได้	ได้	

ลำดับที่	ประเภทหรือชนิดของโรงงาน	ที่ดินประเภท											
		พาณิชยกรรมและที่อยู่อาศัยหนาแน่นมาก			ที่อยู่อาศัยหนาแน่นปานกลาง			ที่อยู่อาศัยหนาแน่นน้อย			ชนบทและเกษตรกรรม		
		โรงงานจำพวกที่			โรงงานจำพวกที่			โรงงานจำพวกที่			โรงงานจำพวกที่		
		๑	๒	๓	๑	๒	๓	๑	๒	๓	๑	๒	๓
๗๐	โรงงานผลิต ประกอบ ดัดแปลง หรือซ่อมแซมเครื่องสูบน้ำ เครื่องอัดอากาศหรือก๊าซ เครื่องเป่าลม เครื่องปรับหรือถ่ายเทอากาศ เครื่องโปรยน้ำดับไฟ ตู้เย็นหรือเครื่องประกอบตู้เย็น เครื่องขายสินค้าอัตโนมัติ เครื่องล้าง ชัก ชักแห้ง หรือรีดผ้า เครื่องเย็บ เครื่องส่งกำลังกล เครื่องยก บันจั่น ลิฟต์ บันไดเลื่อน รถบรรทุก รถแทรกเตอร์ รถพ่วงสำหรับใช้ในการอุตสาหกรรม รถยกซ้อนของ (Stackers) เต้าไฟหรือเตาอบสำหรับใช้ในการอุตสาหกรรมหรือสำหรับใช้ในบ้าน แต่ผลิตภัณฑ์นั้นต้องไม่ใช้พลังงานไฟฟ้า และรวมถึงส่วนประกอบหรืออุปกรณ์ของผลิตภัณฑ์ดังกล่าว							ได้			ได้	ได้	
๗๒	โรงงานผลิต ประกอบ ดัดแปลง หรือซ่อมแซมเครื่องรับวิทยุ เครื่องรับโทรทัศน์ เครื่องกระจายเสียงหรือบันทึกเสียง เครื่องเล่นแผ่นเสียง เครื่องบันทึกคำบอก เครื่องบันทึกเสียงด้วยเทป เครื่องเล่นหรือเครื่องบันทึกแถบภาพ (วิดีโอ) แผ่นเสียง เทปแม่เหล็กที่ได้บันทึกเสียงแล้ว เครื่องโทรศัพท์หรือโทรเลขชนิดมีสายหรือไม่มีสาย เครื่องส่งวิทยุ เครื่องส่งโทรทัศน์ เครื่องรับส่งสัญญาณหรือจับสัญญาณ เครื่องเรดาร์ ผลิตภัณฑ์ที่เป็นตัวกึ่งนำหรือตัวกึ่งนำชนิดไวที่เกี่ยวข้อง (Semi - Conductor or Related Sensitive Semi - Conductor Devices) คาปาซิเตอร์หรือคอนเดนเซอร์อิเล็กทรอนิกส์ ชนิดคงที่หรือเปลี่ยนแปลงได้ (Fixed or Variable Electronic Capacitors or Condensers) เครื่องหรือหลอดเรดิโอกราฟ เครื่องหรือหลอดฟลูโรสโคป หรือเครื่องหรือหลอดเอกซเรย์ และรวมถึงการผลิตอุปกรณ์หรือชิ้นส่วนสำหรับใช้กับเครื่องอิเล็กทรอนิกส์ดังกล่าว	ได้			ได้			ได้	ได้		ได้	ได้	
๗๕	โรงงานประกอบกิจการเกี่ยวกับเรือ อย่างใดอย่างหนึ่งหรือหลายอย่าง ดังต่อไปนี้ (๑) การต่อ ซ่อมแซม ทาสี หรือดัดทอหมันเรือในอู่ต่อเรือนอกจากเรือยาง (๒) การทำชิ้นส่วนพิเศษสำหรับเรือหรือเครื่องยนต์เรือ										ได้	ได้	
											ได้	ได้	

ลำดับที่	ประเภทหรือชนิดของโรงงาน	ที่ดินประเภท												
		พาณิชยกรรมและที่อยู่อาศัยหนาแน่นมาก			ที่อยู่อาศัยหนาแน่นปานกลาง			ที่อยู่อาศัยหนาแน่นน้อย			ชนบทและเกษตรกรรม			
		โรงงานจำพวกที่			โรงงานจำพวกที่			โรงงานจำพวกที่			โรงงานจำพวกที่			
		๑	๒	๓	๑	๒	๓	๑	๒	๓	๑	๒	๓	
๗๗	โรงงานประกอบกิจการเกี่ยวกับรถยนต์หรือรถพ่วง อย่างใดอย่างหนึ่งหรือหลายอย่างดังต่อไปนี้													
	(๑) การสร้าง ประกอบ ดัดแปลง หรือเปลี่ยนแปลงสภาพรถยนต์หรือรถพ่วง									ได้			ได้	ได้
	(๒) การทำชิ้นส่วนพิเศษหรืออุปกรณ์สำหรับรถยนต์หรือรถพ่วง									ได้			ได้	ได้
๗๘	โรงงานประกอบกิจการเกี่ยวกับจักรยานยนต์ จักรยานสามล้อ หรือจักรยานสองล้อ อย่างใดอย่างหนึ่งหรือหลายอย่าง ดังต่อไปนี้													
	(๑) การสร้าง ประกอบ ดัดแปลง หรือเปลี่ยนแปลงสภาพจักรยานยนต์ จักรยานสามล้อ หรือจักรยานสองล้อ						ได้			ได้			ได้	ได้
	(๒) การทำชิ้นส่วนพิเศษหรืออุปกรณ์สำหรับจักรยานยนต์ จักรยานสามล้อ หรือจักรยานสองล้อ						ได้			ได้			ได้	ได้
๘๐	โรงงานผลิต ประกอบ ดัดแปลง หรือซ่อมแซมล้อเลื่อนที่ขับเคลื่อนด้วยแรงคนหรือสัตว์ ซึ่งมีใช้จักรยาน และรวมถึงส่วนประกอบหรืออุปกรณ์ของผลิตภัณฑ์ดังกล่าว									ได้			ได้	ได้
๘๑	โรงงานประกอบกิจการเกี่ยวกับเครื่องมือ เครื่องใช้ หรืออุปกรณ์วิทยาศาสตร์หรือการแพทย์ อย่างใดอย่างหนึ่งหรือหลายอย่าง ดังต่อไปนี้													
	(๑) การทำ ดัดแปลง หรือซ่อมแซมเครื่องมือหรืออุปกรณ์วิทยาศาสตร์ที่ใช้ในห้องทดลอง หรืออุปกรณ์ที่ใช้ในการชั่ง ตวง วัด หรือบังคับควบคุม	ได้								ได้	ได้		ได้	ได้
๘๓	โรงงานผลิตหรือประกอบนาฬิกา เครื่องวัดเวลา หรือชิ้นส่วนของนาฬิกาหรือเครื่องวัดเวลา									ได้			ได้	ได้
๘๔	โรงงานประกอบกิจการเกี่ยวกับเพชร พลอย ทอง เงิน นาก หรืออัญมณี อย่างใดอย่างหนึ่งหรือหลายอย่าง ดังต่อไปนี้													
	(๑) การทำเครื่องประดับโดยใช้เพชร พลอย ไข่มุก ทองคำ ทองขาว เงิน นาก หรืออัญมณี	ได้					ได้	ได้		ได้	ได้	ได้	ได้	ได้
	(๒) การทำเครื่องใช้ด้วยทองคำ ทองขาว เงิน นาก หรือกะไหล่ทอง หรือโลหะที่มีค่า	ได้						ได้	ได้		ได้	ได้	ได้	ได้
	(๓) การตัด เจียรระไน หรือขัดเพชร พลอย หรืออัญมณี	ได้					ได้	ได้		ได้	ได้	ได้	ได้	

ลำดับที่	ประเภทหรือชนิดของโรงงาน	ที่ดินประเภท												
		พาณิชยกรรมและที่อยู่อาศัยหนาแน่นมาก			ที่อยู่อาศัยหนาแน่นปานกลาง			ที่อยู่อาศัยหนาแน่นน้อย			ชนบทและเกษตรกรรม			
		โรงงานจำพวกที่			โรงงานจำพวกที่			โรงงานจำพวกที่			โรงงานจำพวกที่			
		๑	๒	๓	๑	๒	๓	๑	๒	๓	๑	๒	๓	
	(๔) การเผาหรืออบพลอยหรืออัดอื่น ๆ								ได้				ได้	
	(๕) การทำดวงตราหรือเหรียญตราของเครื่องราชอิสริยาภรณ์หรือเหรียญอื่น											ได้		ได้
๘๕	โรงงานผลิตหรือประกอบเครื่องดนตรี และรวมถึงชิ้นส่วนหรืออุปกรณ์ของเครื่องดนตรีดังกล่าว								ได้				ได้	ได้
๘๗	โรงงานประกอบกิจการเกี่ยวกับเครื่องเล่น เครื่องมือ หรือเครื่องใช้ที่มีได้ระบุไว้ในลำดับอื่น อย่างใดอย่างหนึ่งหรือหลายอย่าง ดังต่อไปนี้													
	(๑) การทำเครื่องเล่น								ได้				ได้	ได้
	(๒) การทำเครื่องเขียนหรือเครื่องวาดภาพ								ได้				ได้	ได้
	(๓) การทำเครื่องเพชรหรือพลอยหรือเครื่องประดับสำหรับการแสดง	ได้			ได้			ได้	ได้		ได้	ได้		
	(๔) การทำร่ม ไม้ถือขนนก ดอกไม้เทียม ซิป กระดุม ไม้กวาด แปรง ตะเกียง โป๊ะตะเกียง หรือไฟฟ้า กล้องสุบยาหรือกล้องบุหรี กั้นกรองบุหรี หรือไฟแช็ก				ได้			ได้	ได้		ได้	ได้		
	(๕) การทำป้าย ตรา เครื่องหมาย ป้ายติดของ หรือเครื่องโฆษณาสินค้า ตราโลหะหรือยาง แม่พิมพ์ลายฉลุ (Stencils)	ได้			ได้			ได้	ได้		ได้	ได้		
	(๖) การทำแหคลุมผม ซองผม หรือผมปลอม				ได้			ได้			ได้	ได้		
๘๘	โรงงานจัดหาน้ำ ทำน้ำให้บริสุทธิ์ หรือจำหน่ายน้ำไปยังอาคารหรือโรงงานอุตสาหกรรม													ได้
๘๙	โรงงานบรรจุสินค้าในภาชนะโดยไม่มีการผลิต อย่างใดอย่างหนึ่งหรือหลายอย่าง ดังต่อไปนี้													
	(๑) การบรรจุสินค้าทั่วไป								ได้				ได้	ได้
๙๐	โรงงานห้องเย็น				ได้			ได้				ได้	ได้	
๙๑	โรงงานซ่อมรองเท้าหรือเครื่องหนัง	ได้			ได้			ได้				ได้		
๙๒	โรงงานซ่อมเครื่องมือไฟฟ้าหรือเครื่องใช้ไฟฟ้าสำหรับใช้ในบ้านหรือใช้ประจำตัว	ได้			ได้			ได้				ได้		

ลำดับที่	ประเภทหรือชนิดของโรงงาน	ที่ดินประเภท											
		พาณิชยกรรมและที่อยู่อาศัยหนาแน่นมาก			ที่อยู่อาศัยหนาแน่นปานกลาง			ที่อยู่อาศัยหนาแน่นน้อย			ชนบทและเกษตรกรรม		
		โรงงานจำพวกที่			โรงงานจำพวกที่			โรงงานจำพวกที่			โรงงานจำพวกที่		
		๑	๒	๓	๑	๒	๓	๑	๒	๓	๑	๒	๓
๙๕	โรงงานประกอบกิจการเกี่ยวกับยานที่ขับเคลื่อนด้วยเครื่องยนต์ รถพ่วง จักรยานสามล้อ จักรยานสองล้อ หรือส่วนประกอบของยานดังกล่าว อย่างใดอย่างหนึ่งหรือหลายอย่าง ดังต่อไปนี้ (๑) การซ่อมแซมยานที่ขับเคลื่อนด้วยเครื่องยนต์หรือส่วนประกอบของยานดังกล่าว (๒) การซ่อมแซมรถพ่วง จักรยานสามล้อ จักรยานสองล้อ หรือส่วนประกอบของยานดังกล่าว (๓) การพ่นสีกันสนิมยานที่ขับเคลื่อนด้วยเครื่องยนต์ (๔) การล้างหรืออัดฉีดยานที่ขับเคลื่อนด้วยเครื่องยนต์			ได้			ได้			ได้			ได้
๙๖	โรงงานซ่อมนาฬิกา เครื่องวัดเวลา หรือเครื่องประดับที่ทำด้วยเพชร พลอย ทองคำ ทองขาว เงิน นาก หรืออัญมณี	ได้			ได้			ได้				ได้	
๙๗	โรงงานซ่อมผลิตภัณฑ์ที่มีได้รับการซ่อมไว้ในลำดับใด							ได้			ได้	ได้	ได้
๙๘	โรงงานซักรีด ซักแห้ง ซักฟอก รีด อัด หรือย้อมผ้า เครื่องนุ่งห่ม พรม หรือขนสัตว์	ได้			ได้			ได้	ได้		ได้	ได้	ได้
๙๙	โรงงานผลิต ซ่อมแซม ดัดแปลง หรือเปลี่ยนลักษณะอาวูธปืน เครื่องกระสุนปืน วัตถุระเบิด อาวุธหรือสิ่งอื่นใดที่มีอำนาจในการประหาร ทำลาย หรือทำให้หมดสมรรถภาพในทำนองเดียวกับ อาวุธปืน เครื่องกระสุนปืน หรือวัตถุระเบิด และรวมถึงสิ่งประกอบของสิ่งดังกล่าว												ได้
๑๐๐	โรงงานประกอบกิจการเกี่ยวกับการตกแต่งหรือเปลี่ยนแปลงคุณลักษณะของผลิตภัณฑ์ หรือส่วนประกอบของผลิตภัณฑ์โดยไม่มีการผลิต อย่างใดอย่างหนึ่งหรือหลายอย่าง ดังต่อไปนี้ (๑) การทำ ฟัน หรือเคลือบสี (๒) การทำ ฟัน หรือเคลือบเคลือบเล็ก แล็กเกอร์ หรือน้ำมันเคลือบเงาอื่น (๓) การลงรักหรือการประดับตกแต่งด้วยแก้ว กระจก มุก ทอง หรืออัญมณี											ได้	ได้
												ได้	ได้
									ได้			ได้	

ลำดับที่	ประเภทหรือชนิดของโรงงาน	ที่ดินประเภท											
		พาณิชยกรรมและที่อยู่อาศัยหนาแน่นมาก			ที่อยู่อาศัยหนาแน่นปานกลาง			ที่อยู่อาศัยหนาแน่นน้อย			ชนบทและเกษตรกรรม		
		โรงงานจำพวกที่			โรงงานจำพวกที่			โรงงานจำพวกที่			โรงงานจำพวกที่		
		๑	๒	๓	๑	๒	๓	๑	๒	๓	๑	๒	๓
	(๔) การขีด									ได้			ได้
	(๕) การชุบเคลือบผิว (Plating, Anodizing)									ได้			ได้
	(๖) การอบชุบด้วยความร้อน (Heat Treatment)									ได้			ได้
๑๐๑	โรงงานปรับปรุงคุณภาพของเสียรวม (Central Waste Treatment Plant)												ได้
๑๐๒	โรงงานประกอบกิจการเกี่ยวกับการผลิตและหรือจำหน่ายไอน้ำ (Steam Generating)									ได้			ได้
๑๐๓	โรงงานประกอบกิจการเกี่ยวกับเกลือ อย่างใดอย่างหนึ่งหรือหลายอย่าง ดังต่อไปนี้												
	(๑) การทำเกลือสินเธาว์												ได้
	(๒) การสูบหรือการนำน้ำเกลือขึ้นมาจากใต้ดิน												ได้
	(๓) การบดหรือป่นเกลือ								ได้	ได้		ได้	ได้
๑๐๕	โรงงานประกอบกิจการเกี่ยวกับการคัดแยกหรือฝังกลบสิ่งปฏิกูลหรือวัสดุที่ไม่ใช้แล้วที่มีลักษณะและคุณสมบัติตามที่กำหนดไว้ในกฎกระทรวง ฉบับที่ ๒ (พ.ศ. ๒๕๓๕) ออกตามความในพระราชบัญญัติโรงงาน พ.ศ. ๒๕๓๕									ได้			ได้
๑๐๖	โรงงานประกอบกิจการเกี่ยวกับการนำผลิตภัณฑ์อุตสาหกรรมที่ไม่ใช้แล้วหรือของเสียจากโรงงานมาผลิตเป็นวัตถุดิบหรือผลิตภัณฑ์ใหม่โดยผ่านกรรมวิธีการผลิตทางอุตสาหกรรม												ได้
๑๐๗	โรงงานผลิตแผ่นซีดี (ผลิตภัณฑ์ที่ใช้สำหรับบันทึกข้อมูลเสียง หรือภาพในรูปของอิเล็กทรอนิกส์ และสามารถอ่านได้โดยใช้เครื่องมือที่อาศัยแหล่งแสงที่มีกำลังสูง เช่น แสงเลเซอร์) แผ่นเสียง แลกบันทึกภาพ แลกบันทึกเสียง และแลกเปลี่ยนภาพและเสียง ทั้งนี้ ไม่ว่าจะอยู่ในรูปของผลิตภัณฑ์ที่ได้มีการบันทึกข้อมูลไว้แล้ว หรือมีการบันทึกซ้ำได้อีกหรือยังมิได้มีการบันทึกข้อมูล												ได้

หมายเหตุ ลำดับที่

ได้

โรงงานจำพวกที่

หมายถึง ลำดับที่ตามกฎหมายว่าด้วยโรงงาน

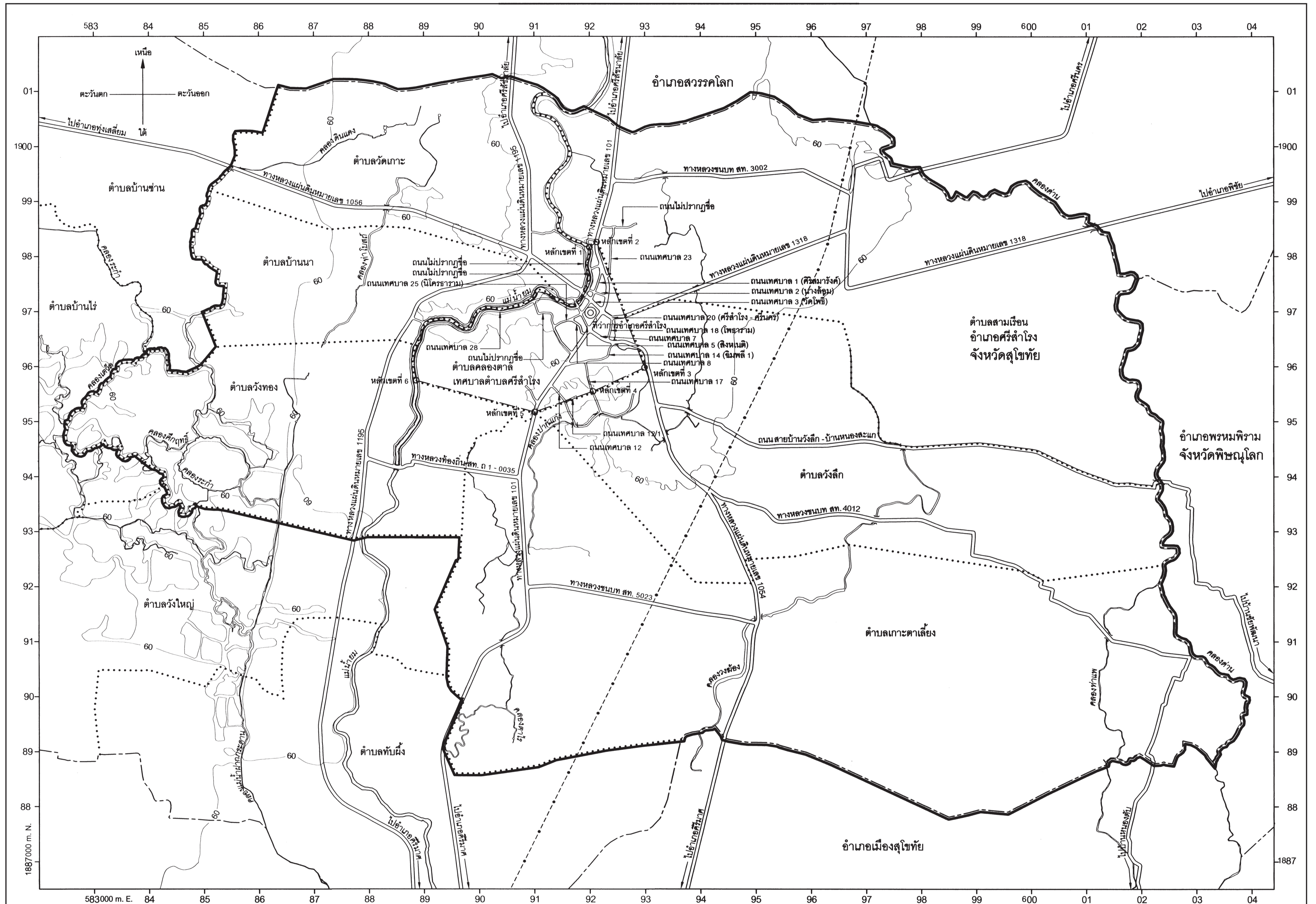
หมายถึง สามารถประกอบกิจการโรงงานได้ภายใต้บังคับของกฎหมายว่าด้วยโรงงาน

หมายถึง จำพวกโรงงานตามกฎหมายว่าด้วยโรงงาน

แผนที่ท้ายกฎกระทรวง
ให้ใช้บังคับผังเมืองรวมชุมชนศรีสำโรง จังหวัดสุโขทัย
พ.ศ. 2559

มาตราส่วน 1 : 40,000

0 0.5 1 2 4 กิโลเมตร



เครื่องหมาย

- แนวเขตผังเมืองรวม
- - - - - เขตจังหวัด
- - - - - เขตอำเภอ เขตกิ่งอำเภอ
- เขตตำบล เขตองค์การบริหารส่วนตำบล
- — — — — เขตเทศบาล
- — — — — แนวสายส่งไฟฟ้าสายสูง
- — — — ทางหลวง ถนน ซอย
- — — — สะพาน
- — — — แม่น้ำ คลอง ห้วย
- — — — เส้นชั้นความสูง
- ◎ ที่ว่าการอำเภอ

ผังเมืองรวมชุมชนศรีสำโรง จังหวัดสุโขทัย

[Signature]

(นายอนุวัช สุวรรณเดช)

ผู้อำนวยการสำนักผังเมืองรวมและผังเมืองเฉพาะ

[Signature]

(นายมนตรี สดุดประเสริฐ)

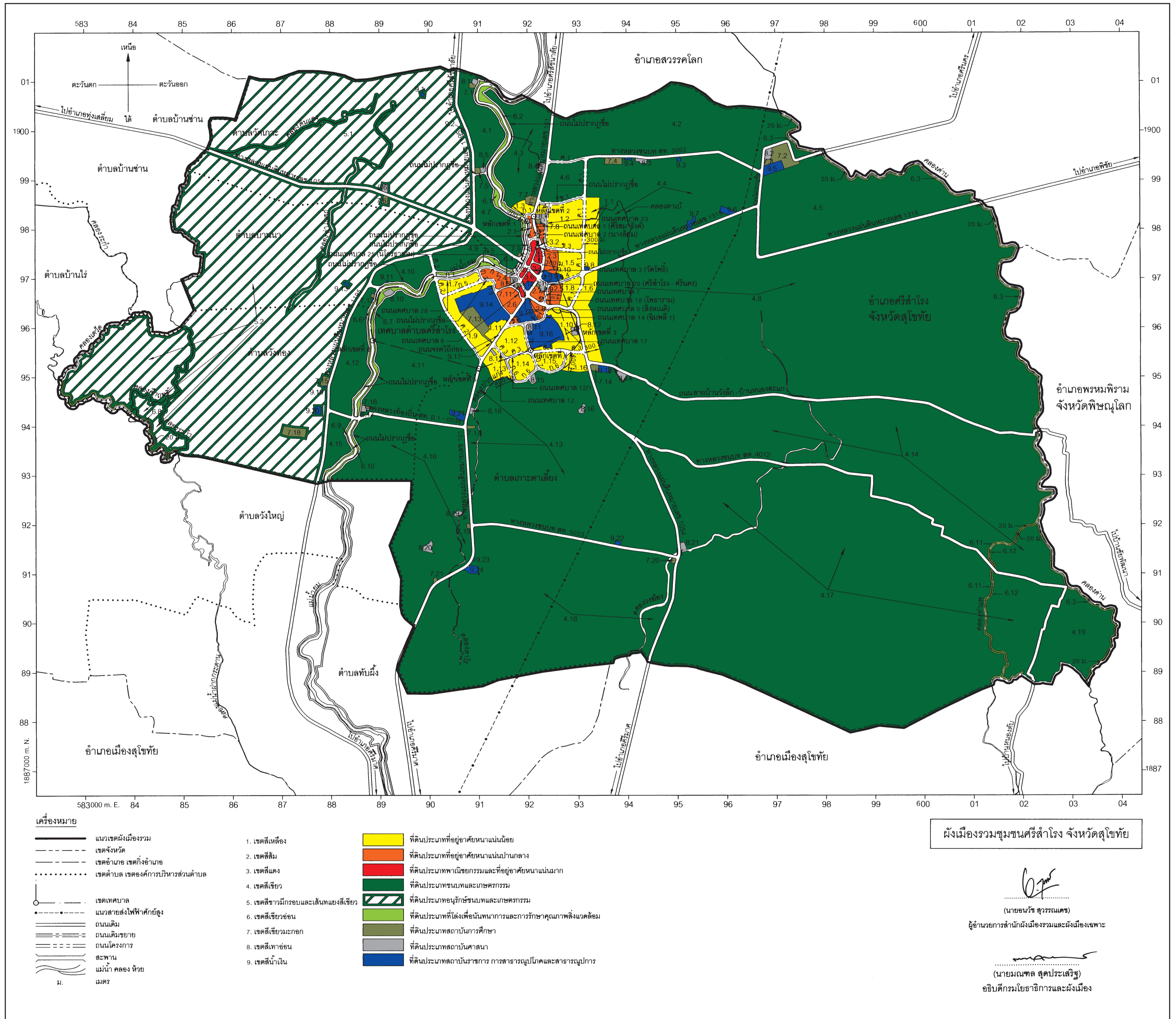
อธิบดีกรมโยธาธิการและผังเมือง

แผนผังกำหนดการใช้ประโยชน์ที่ดินตามที่ได้จำแนกประเภททำรายการกระทรวง
ให้ใช้บังคับผังเมืองรวมชุมชนศรีสำโรง จังหวัดสุโขทัย

พ.ศ. 2559

มาตราส่วน 1 : 40,000

0 0.5 1 2 4 กิโลเมตร



รายการประกอบแผนผังกำหนดการใช้ประโยชน์ที่ดินตามที่ได้จำแนกประเภททำยกฎกระทรวง
ให้ใช้บังคับผังเมืองรวมชุมชนศรีสำโรง จังหวัดสุโขทัย

พ.ศ. ๒๕๕๙

การใช้ประโยชน์ที่ดินให้เป็นไปตามแผนผังกำหนดการใช้ประโยชน์ที่ดินตามที่ได้จำแนกประเภท
ทำยกฎกระทรวง ตามที่กำหนดไว้ในข้อ ๕ คือ

๑. ที่ดินในบริเวณหมายเลข ๑.๑ ถึงหมายเลข ๑.๑๖ ที่กำหนดไว้เป็นสีเหลือง ให้เป็นที่ดิน
ประเภทที่อยู่อาศัยหนาแน่นน้อย มีรายการดังต่อไปนี้

๑.๑ ด้านเหนือ จดเส้นตั้งฉากกับถนนสาย ค ๑ ฟากตะวันออก ที่จุดซึ่งถนนสาย
ข ๑ บรรจบกับถนนสาย ค ๑ ไปทางทิศตะวันออก จนบรรจบกับเส้นขนานระยะ ๓๐๐ เมตร
กับศูนย์กลางถนนสาย ค ๑

ด้านตะวันออก จดเส้นขนานระยะ ๓๐๐ เมตร กับศูนย์กลางถนนสาย ค ๑

ด้านใต้ จดทางหลวงแผ่นดินหมายเลข ๑๓๑๘ ฟากเหนือ และ
สำนักงานเทศบาลตำบลศรีสำโรง

ด้านตะวันตก จดถนนสาย ค ๑ ฟากตะวันออก

๑.๒ ด้านเหนือ จดถนนสาย ข ๑ ฟากใต้

ด้านตะวันออก จดถนนสาย ค ๑ ฟากตะวันตก

ด้านใต้ จดถนนสาย ข ๓ ฟากเหนือ

ด้านตะวันตก จดถนนสาย ข ๒ ฟากตะวันออก

๑.๓ ด้านเหนือ จดเส้นขนานระยะ ๓๐๐ เมตร กับศูนย์กลางถนนสาย ก ๑
และโรงเรียนอนุบาลศรีสำโรง

ด้านตะวันออก จดทางหลวงแผ่นดินหมายเลข ๑๐๑ ฟากตะวันตก

ด้านใต้ จดถนนสาย ก ๑ ฟากเหนือ

ด้านตะวันตก จดถนนไม่ปรากฏชื่อ ฟากตะวันออก

๑.๔ ด้านเหนือ จดถนนสาย ข ๑ ฟากใต้

ด้านตะวันออก จดถนนสาย ข ๒ ฟากตะวันตก

ด้านใต้ จดวัดคลองโป่ง

ด้านตะวันตก จดทางหลวงแผ่นดินหมายเลข ๑๐๑ ฟากตะวันออก

๑.๕ ด้านเหนือ จดถนนสาย ข ๓ ฟากใต้

ด้านตะวันออก จดถนนสาย ค ๑ ฟากตะวันตก

ด้านใต้ จดถนนสาย ข ๔ ฟากเหนือ

ด้านตะวันตก	จดโรงพยาบาลศรีสังวรสุโขทัย และเส้นขนานระยะ ๓๐๐ เมตร
กับศูนย์กลางถนนจรดวิถีถ่อง	
๑.๖ ด้านเหนือ	จดทางหลวงแผ่นดินหมายเลข ๑๓๑๘ พากใต้
ด้านตะวันออก	จดเส้นขนานระยะ ๓๐๐ เมตร กับศูนย์กลางถนนสาย ค ๑
และเส้นขนานระยะ ๓๐๐ เมตร กับศูนย์กลางทางหลวงแผ่นดินหมายเลข ๑๐๕๔	
ด้านใต้	จดถนนสายบ้านวังลึก - บ้านหนองสะแก พากเหนือ
ด้านตะวันตก	จดทางหลวงแผ่นดินหมายเลข ๑๐๕๔ พากตะวันออก และ
ถนนสาย ค ๑ พากตะวันออก	
๑.๗ ด้านเหนือ	จดถนนสาย ก ๑ พากใต้
ด้านตะวันออก	จดถนนสาย ก ๓ พากตะวันตก
ด้านใต้	จดถนนสาย ก ๕ พากเหนือ
ด้านตะวันตก	จดถนนสาย ค ๒ พากตะวันออก
๑.๘ ด้านเหนือ	จดถนนสาย ข ๔ พากใต้
ด้านตะวันออก	จดถนนสาย ค ๑ พากตะวันตก
ด้านใต้	จดถนนเทศบาล ๗ พากเหนือ
ด้านตะวันตก	จดเส้นขนานระยะ ๓๐๐ เมตร กับศูนย์กลางถนนสาย ข ๕
๑.๙ ด้านเหนือ	จดถนนสาย ก ๕ พากใต้
ด้านตะวันออก	จดถนนสาย ก ๕ พากตะวันตก สถานีทดลองฝ้าย สำนักงาน
เกษตรอำเภอศรีสำโรง โรงเรียนศรีสำโรงชนูปถัมภ์ และศูนย์บริการลูกค้า บริษัท ทีโอที จำกัด	
(มหาชน) สาขาศรีสำโรง	
ด้านใต้	จดถนนจรดวิถีถ่อง พากตะวันตก
ด้านตะวันตก	จดถนนสาย ค ๒ พากตะวันออก
๑.๑๐ ด้านเหนือ	จดถนนเทศบาล ๗ พากใต้
ด้านตะวันออก	จดทางหลวงแผ่นดินหมายเลข ๑๐๕๔ พากตะวันตก และ
วัดหนองรังเหนือ	
ด้านใต้	จดถนนสาย ค ๓ พากเหนือ
ด้านตะวันตก	จดถนนสาย ข ๗ พากตะวันออก สถานีอุตุนิยมวิทยาศรีสำโรง
ศูนย์วิจัยและพัฒนาการเกษตรสุโขทัย และถนนสาย ข ๖ พากตะวันออก	
๑.๑๑ ด้านเหนือ	จดสถานีทดลองฝ้าย สำนักงานเกษตรอำเภอศรีสำโรง
ด้านตะวันออก	จดถนนจรดวิถีถ่อง พากตะวันตก
ด้านตะวันตก	จดศูนย์บริการลูกค้า บริษัท ทีโอที จำกัด (มหาชน) สาขาศรีสำโรง
และโรงเรียนศรีสำโรงชนูปถัมภ์	

๑.๑๒ ด้านเหนือ จดถนนสาย ข ๖ ฟากใต้
 ด้านตะวันออก จดถนนสาย ข ๗ ฟากตะวันตก
 ด้านใต้ จดถนนสาย ค ๓ ฟากเหนือ
 ด้านตะวันตก จดถนนสาย ค ๓ ฟากตะวันออก และถนนจรดวิถีถ่อง
 ฟากตะวันออก

๑.๑๓ ด้านเหนือ จดถนนจรดวิถีถ่อง ฟากตะวันออก และสุสานจีน
 ด้านตะวันออก จดถนนสาย ค ๓ ฟากตะวันตก และถนนสาย ก ๖
 ฟากตะวันตก

ด้านใต้ จดคลองปากแก่ง ฝั่งเหนือ
 ด้านตะวันตก จดเส้นขนานระยะ ๔๐๐ เมตร กับศูนย์กลางถนนสาย ก ๖
 และเส้นขนานระยะ ๔๐๐ เมตร กับศูนย์กลางถนนสาย ค ๓

๑.๑๔ ด้านเหนือ จดถนนสาย ค ๓ ฟากใต้
 ด้านตะวันออก จดถนนสาย ก ๗ ฟากตะวันตก
 ด้านใต้ จดถนนสาย ก ๖ ฟากเหนือ
 ด้านตะวันตก จดถนนสาย ก ๖ ฟากตะวันออก

๑.๑๕ ด้านเหนือ จดถนนสาย ค ๓ ฟากใต้
 ด้านตะวันออก จดถนนสาย ก ๖ ฟากตะวันตก
 ด้านใต้ จดถนนสาย ก ๖ ฟากเหนือ
 ด้านตะวันตก จดถนนสาย ก ๗ ฟากตะวันออก

๑.๑๖ ด้านเหนือ จดถนนสาย ค ๓ ฟากใต้
 ด้านตะวันออก จดทางหลวงแผ่นดินหมายเลข ๑๐๕๔ ฟากตะวันตก
 ด้านใต้ จดเส้นขนานระยะ ๔๐๐ เมตร กับศูนย์กลางถนนสาย ค ๓
 ด้านตะวันตก จดถนนสาย ก ๖ ฟากตะวันออก

๒. ที่ดินในบริเวณหมายเลข ๒.๑ ถึงหมายเลข ๒.๘ ที่กำหนดไว้เป็นสี่เหลี่ยม ให้เป็นที่ดินประเภท
 ที่อยู่อาศัยหนาแน่นปานกลาง มีรายการดังต่อไปนี้

๒.๑ ด้านเหนือ จดถนนสาย ก ๑ ฟากใต้
 ด้านตะวันออก จดถนนจรดวิถีถ่อง ฟากตะวันตก
 ด้านใต้ จดถนนสาย ก ๒ ฟากเหนือ
 ด้านตะวันตก จดถนนสาย ก ๑ ฟากตะวันออก

๒.๒ ด้านเหนือ จดโรงเรียนวัดคลองโป่ง (ธรรมภาณบำรุง) และวัดคลองโป่ง
 ด้านตะวันออก จดถนนสาย ข ๒ ฟากตะวันตก
 ด้านตะวันตก จดถนนจรดวิถีถ่อง ฟากตะวันออก

- | | | | |
|-----|--------------|-----------------------------|----------------------------|
| ๒.๓ | ด้านเหนือ | จดถนนสาย ข ๓ | ปากใต้ |
| | ด้านตะวันออก | จดเส้นขนานระยะ ๓๐๐ เมตร | กับศูนย์กลางถนนจรดวิถีถ่อง |
| | ด้านใต้ | จดโรงพยาบาลศรีสังวรสุขุทัย | |
| | ด้านตะวันตก | จดถนนจรดวิถีถ่อง | ปากตะวันออก |
| ๒.๔ | ด้านเหนือ | จดถนนสาย ก ๑ | ปากใต้ |
| | ด้านตะวันออก | จดวัดศรีนิโครธาราม | |
| | ด้านใต้ | จดถนนเทศบาล ๒๕ (นิโครธาราม) | ปากเหนือ |
| | ด้านตะวันตก | จดถนนสาย ก ๕ | ปากตะวันออก และถนนสาย ก ๓ |

ปากตะวันออก

- | | | | |
|-----|--------------|---------------------------------------|------------------------|
| ๒.๕ | ด้านเหนือ | จดถนนสาย ข ๔ | ปากใต้ |
| | ด้านตะวันออก | จดเส้นขนานระยะ ๓๐๐ เมตร | กับศูนย์กลางถนนสาย ข ๕ |
| | ด้านใต้ | จดถนนเทศบาล ๗ | ปากเหนือ |
| | ด้านตะวันตก | จดถนนสาย ข ๕ | ปากตะวันออก |
| ๒.๖ | ด้านเหนือ | จดถนนเทศบาล ๒๕ (นิโครธาราม) | ปากใต้ |
| | ด้านตะวันออก | จดถนนเทศบาล ๘ | ปากใต้ |
| | ด้านใต้ | จดถนนจรดวิถีถ่อง | ปากตะวันตก |
| | ด้านตะวันตก | จดถนนไม่ปรากฏชื่อ | ปากตะวันออก |
| ๒.๗ | ด้านเหนือ | จดโรงเรียนวัดโพธาราม (บุญมากพิทยาคาร) | และวัดโพธาราม |
| | ด้านตะวันออก | จดถนนสาย ข ๕ | ปากตะวันตก |
| | ด้านใต้ | จดถนนเทศบาล ๗ | ปากเหนือ |
| | ด้านตะวันตก | จดถนนจรดวิถีถ่อง | ปากตะวันออก |
| ๒.๘ | ด้านเหนือ | จดถนนเทศบาล ๗ | ปากใต้ |
| | ด้านตะวันออก | จดถนนสาย ข ๖ | ปากตะวันตก |
| | ด้านใต้ | จดถนนสาย ข ๖ | ปากเหนือ |
| | ด้านตะวันตก | จดถนนจรดวิถีถ่อง | ปากตะวันออก |
- ทั้งนี้ ยกเว้นบริเวณหมายเลข ๙.๑๕ ที่กำหนดไว้เป็นสีน้ำเงิน

๓. ที่ดินในบริเวณหมายเลข ๓.๑ ถึงหมายเลข ๓.๗ ที่กำหนดไว้เป็นสีแดง ให้เป็นที่ดินประเภทพาณิชยกรรมและที่อยู่อาศัยหนาแน่นมาก มีรายการดังต่อไปนี้

- | | | | |
|-----|--------------|------------------------------|-------------|
| ๓.๑ | ด้านเหนือ | จดถนนสาย ก ๒ | ปากใต้ |
| | ด้านตะวันออก | จดถนนเทศบาล ๑ (ศิริสมารังค์) | ปากตะวันตก |
| | ด้านใต้ | จดถนนเทศบาล ๓ (วัดโพธิ์) | ปากเหนือ |
| | ด้านตะวันตก | จดถนนสาย ก ๑ | ปากตะวันออก |

๓.๒	ด้านตะวันออก	จดถนนจรดวิถีถ่อง	ปากตะวันตก
	ด้านใต้	จดถนนไม่ปรากฏชื่อ	ปากเหนือ
	ด้านตะวันตก	จดถนนเทศบาล ๑ (ศิริสมารังค์)	ปากตะวันออก
๓.๓	ด้านเหนือ	จดถนนไม่ปรากฏชื่อ	ปากใต้
	ด้านตะวันออก	จดถนนจรดวิถีถ่อง	ปากตะวันตก
	ด้านใต้	จดถนนเทศบาล ๒ (นางล้อม)	ปากเหนือ
	ด้านตะวันตก	จดถนนเทศบาล ๑ (ศิริสมารังค์)	ปากตะวันออก
๓.๔	ด้านเหนือ	จดถนนเทศบาล ๒ (นางล้อม)	ปากใต้
	ด้านตะวันออก	จดถนนจรดวิถีถ่อง	ปากตะวันตก และอาคารที่ราชพัสดุ
	ด้านใต้	จดถนนเทศบาล ๓ (วัดโพธิ์)	ปากเหนือ
	ด้านตะวันตก	จดถนนเทศบาล ๑ (ศิริสมารังค์)	ปากตะวันออก
๓.๕	ด้านเหนือ	จดถนนเทศบาล ๓ (วัดโพธิ์)	ปากใต้
	ด้านตะวันออก	จดถนนเทศบาล ๑ (ศิริสมารังค์)	ปากตะวันตก
	ด้านใต้	จดถนนสาย ก ๔	ปากตะวันออก
	ด้านตะวันตก	จดถนนสาย ก ๑	ปากตะวันออก
๓.๖	ด้านเหนือ	จดถนนเทศบาล ๓ (วัดโพธิ์)	ปากใต้
	ด้านตะวันออก	จดถนนจรดวิถีถ่อง	ปากตะวันตก
	ด้านใต้	จดถนนเทศบาล ๕ (สิงหนวัติ)	ปากเหนือ
ศรีสำโรง สถานีตำรวจภูธรศรีสำโรง สำนักงานที่ดินจังหวัดสุโขทัย สาขาศรีสำโรง โรงพยาบาลส่งเสริมสุขภาพตำบลคลองตาล และสำนักงานประสานส่วนภูมิภาคศรีสำโรง			
	ด้านตะวันตก	จดถนนเทศบาล ๑ (ศิริสมารังค์)	ปากตะวันออก
๓.๗	ด้านเหนือ	จดวัดศรีนิโครธาราม และโรงเรียนบ้านคลองตาล (กระจ่างจินดา)	
	ด้านตะวันออก	จดถนนเทศบาล ๕ (สิงหนวัติ)	ปากตะวันตก
	ด้านใต้	จดถนนจรดวิถีถ่อง	ปากตะวันตก
	ด้านตะวันตก	จดถนนเทศบาล ๘	ปากตะวันออก
๔. ที่ดินในบริเวณหมายเลข ๔.๑ ถึงหมายเลข ๔.๑๙ ที่กำหนดไว้เป็นสีเขียว ให้เป็นที่ดินประเภทชนบทและเกษตรกรรม มีรายการดังต่อไปนี้			
๔.๑	ด้านเหนือ	จดแนวเขตฝั่งเมืองรวมด้านเหนือ ซึ่งเป็นเส้นแบ่งเขตการปกครองระหว่างอำเภอศรีสำโรงกับอำเภอสวรรคโลก	
	ด้านตะวันออก	จดถนนไม่ปรากฏชื่อ	ปากตะวันตก วัดเกาะ และโรงเรียนวัดเกาะ
	ด้านใต้	จดวัดหนองแห่น และโรงเรียนบ้านหนองแห่น	
	ด้านตะวันตก	จดทางหลวงแผ่นดินหมายเลข ๑๑๙๕	
		ปากตะวันออก	

๔.๒ ด้านเหนือ จดแนวเขตผังเมืองรวมด้านเหนือ ซึ่งเป็นเส้นแบ่งเขต
การปกครอง ระหว่างอำเภอศรีสำโรงกับอำเภอสวรรคโลก

ด้านตะวันออก จดเส้นขนานระยะ ๒๐ เมตร กับริมฝั่งคลองด้านฝั่งตะวันตก

ด้านใต้ จดทางหลวงชนบท สท. ๓๐๐๒ ฟากเหนือ และถนนสาย ค ๑

ฟากเหนือ

ด้านตะวันตก จดทางหลวงแผ่นดินหมายเลข ๑๐๑ ฟากตะวันออก

๔.๓ ด้านเหนือ จดแนวเขตผังเมืองรวมด้านเหนือ ซึ่งเป็นเส้นแบ่งเขต
การปกครอง ระหว่างอำเภอศรีสำโรงกับอำเภอสวรรคโลก

ด้านตะวันออก จดทางหลวงแผ่นดินหมายเลข ๑๐๑ ฟากตะวันตก และวัดโสภาราม

ด้านใต้ จดโรงเรียนอนุบาลศรีสำโรง และเส้นขนานระยะ ๓๐๐ เมตร

กับศูนย์กลางถนนสาย ก ๑

ด้านตะวันตก จดถนนไม่ปรากฏชื่อ ฟากตะวันออก

๔.๔ ด้านเหนือ จดทางหลวงชนบท สท. ๓๐๐๒ ฟากใต้ โรงเรียนวัดบ้านกรู
ที่ทำการองค์การบริหารส่วนตำบลสามเรือน วัดบ้านกรู และสถานีถ่ายทอดวิทยุศรีสำโรง (กฟผ.)

ด้านตะวันออก จดถนนไม่ปรากฏชื่อ ฟากตะวันตก

ด้านใต้ จดทางหลวงแผ่นดินหมายเลข ๑๓๑๘ ฟากเหนือ ศูนย์พัฒนา

ฝีมือแรงงานจังหวัดสุโขทัย และหมวดการทางศรีสำโรง

ด้านตะวันตก จดเส้นขนานระยะ ๓๐๐ เมตร กับศูนย์กลางถนนสาย ค ๑

เส้นตั้งฉากกับถนนสาย ค ๑ ฟากตะวันออก ที่จุดซึ่งถนนสาย ข ๑ บรรจบกับถนนสาย ค ๑ ไปทาง
ทิศตะวันออก จนบรรจบกับเส้นขนานระยะ ๓๐๐ เมตร กับศูนย์กลางถนนสาย ค ๑ และถนนสาย ค ๑
ฟากตะวันออก

๔.๕ ด้านเหนือ จดสำนักงานนิคมสหกรณ์ศรีสำโรง กรมส่งเสริมสหกรณ์
โรงพยาบาลส่งเสริมสุขภาพตำบลสามเรือน วิทยาลัยการอาชีพศรีสำโรง โรงเรียนเทวัญอำนวยการวิทย
วัดนิคมศรีสำโรง และทางหลวงชนบท สท. ๓๐๐๒ ฟากใต้

ด้านตะวันออก จดเส้นขนานระยะ ๒๐ เมตร กับริมฝั่งคลองด้าน ฝั่งตะวันตก

ด้านใต้ จดทางหลวงแผ่นดินหมายเลข ๑๓๑๘ ฟากเหนือ

ด้านตะวันตก จดทางหลวงแผ่นดินหมายเลข ๑๓๑๘ ฟากตะวันออก และ
ถนนไม่ปรากฏชื่อ ฟากตะวันออก

๔.๖ ด้านเหนือ จดถนนสาย ค ๑ ฟากใต้

ด้านตะวันออก จดถนนสาย ค ๑ ฟากตะวันตก

ด้านใต้ จดถนนสาย ข ๑ ฟากเหนือ

ด้านตะวันตก จดทางหลวงแผ่นดินหมายเลข ๑๐๑ ฟากตะวันออก

๔.๗	ด้านเหนือ	จดถนนไม่ปรากฏชื่อ	ปากใต้
	ด้านตะวันออก	จดถนนไม่ปรากฏชื่อ	ปากตะวันตก และโรงเรียนประชาอุทิศ
	ด้านใต้	จดทางหลวงแผ่นดินหมายเลข ๑๐๕๖	ปากเหนือ
	ด้านตะวันตก	จดทางหลวงแผ่นดินหมายเลข ๑๑๙๕	ปากตะวันออก
๔.๘	ด้านเหนือ	จดทางหลวงแผ่นดินหมายเลข ๑๓๑๘	ปากใต้ และ
ปากตะวันตก			
	ด้านตะวันออก	จดเส้นขนานระยะ ๒๐ เมตร	กับริมฝั่งคลองด้านฝั่งตะวันตก
	ด้านใต้	จดถนนสายบ้านวังลึก - บ้านหนองสะแก	ปากเหนือ
	ด้านตะวันตก	จดเส้นขนานระยะ ๓๐๐ เมตร	กับศูนย์กลางทางหลวงแผ่นดิน
หมายเลข ๑๐๕๔	และเส้นขนานระยะ	๓๐๐ เมตร	กับศูนย์กลางถนนสาย ค ๑
๔.๙	ด้านเหนือ	จดทางหลวงแผ่นดินหมายเลข ๑๑๙๕	ปากใต้ และทางหลวงแผ่นดิน
หมายเลข ๑๐๕๖	ปากใต้		
	ด้านตะวันออก	จดถนนไม่ปรากฏชื่อ	ปากตะวันตก
	ด้านใต้	จดถนนไม่ปรากฏชื่อ	ปากเหนือ
	ด้านตะวันตก	จดถนนสาย ค ๒	ปากตะวันออก
๔.๑๐	ด้านเหนือ	จดทางหลวงแผ่นดินหมายเลข ๑๑๙๕	ปากใต้
	ด้านตะวันออก	จดถนนสาย ค ๒	ปากตะวันตก
	ด้านใต้	จดถนนไม่ปรากฏชื่อ	ปากเหนือ และโรงพยาบาลส่งเสริม
สุขภาพตำบลบ้านนา			
๔.๑๑	ด้านเหนือ	จดถนนสาย ค ๒	ปากตะวันตก
	ด้านตะวันออก	จดถนนจรดวิถีถ่อง	ปากตะวันตก ทางหลวงแผ่นดิน หมายเลข ๑๐๑
ปากตะวันตก	และสำนักงานยาสูบสุโขทัย	โรงงานยาสูบ	กระทรวงการคลัง
	ด้านใต้	จดทางหลวงท้องถิ่น สท.ถ ๑ - ๐๐๓๕	ปากเหนือ
	ด้านตะวันตก	จดถนนไม่ปรากฏชื่อ	ปากตะวันออก วัดวังทอง และโรงเรียน
วัดวังทอง			
๔.๑๒	ด้านเหนือ	จดถนนไม่ปรากฏชื่อ	ปากใต้
	ด้านตะวันออก	จดถนนไม่ปรากฏชื่อ	ปากตะวันตก และโรงเรียนบ้านนา
	ด้านใต้	จดทางหลวงท้องถิ่น สท.ถ ๑ - ๐๐๓๕	ปากเหนือ
	ด้านตะวันตก	จดทางหลวงแผ่นดินหมายเลข ๑๑๙๕	ปากตะวันออก
๔.๑๓	ด้านเหนือ	จดเส้นขนานระยะ ๔๐๐ เมตร	กับศูนย์กลางถนนสาย ค ๓
เส้นขนานระยะ ๔๐๐ เมตร	กับศูนย์กลางถนนสาย ก ๖	คลองปากแก่ง	ฝั่งใต้ ถนนสาย ก ๖
และวัดหนองรังใต้			

- ด้านตะวันออก จดทางหลวงแผ่นดินหมายเลข ๑๐๕๔ ปากตะวันตก
 ด้านใต้ จดทางหลวงชนบท สท. ๕๐๒๓ ปากเหนือ และที่ทำการ
 องค์การบริหารส่วนตำบลเกาะตาเลี้ยง
- ด้านตะวันตก จดทางหลวงแผ่นดินหมายเลข ๑๐๑ ปากตะวันออก โรงเรียน
 บ้านหนองกระดี่ (บางประชาสรรค์) วัดหนองกระดี่ และถนนจรดวิถีถ่อง ปากตะวันออก
 ทั้งนี้ ยกเว้นบริเวณหมายเลข ๘.๑๖ ที่กำหนดไว้เป็นสีเทาอ่อน
- ๔.๑๔ ด้านเหนือ จดโรงเรียนบ้านวังลึก (ยุวนาฏชนูทิศ) โรงพยาบาลส่งเสริม
 สุขภาพตำบลวังลึก ที่ทำการองค์การบริหารส่วนตำบลวังลึก ถนนสายบ้านวังลึก - บ้านหนองสะแก ปากใต้
 และวัดเกาะไม้แดง
- ด้านตะวันออก จดเส้นขนานระยะ ๒๐ เมตร กับริมฝั่งคลองด้าน ฝั่งตะวันตก
 ด้านใต้ จดทางหลวงชนบท สท. ๔๐๑๒ ปากเหนือ
- ด้านตะวันตก จดทางหลวงแผ่นดินหมายเลข ๑๐๕๔ ปากตะวันออก
 ทั้งนี้ ยกเว้นบริเวณหมายเลข ๖.๑๑ และหมายเลข ๖.๑๒ ที่กำหนดไว้เป็นสีเขียวอ่อน
- ๔.๑๕ ด้านเหนือ จดทางหลวงท้องถิ่น สท. ถ ๑ - ๐๐๓๕ ปากใต้
- ด้านตะวันออก จดถนนไม่ปรากฏชื่อ ปากตะวันตก
 ด้านใต้ จดแนวเขตผังเมืองรวมด้านใต้ ซึ่งเป็นเส้นแบ่งเขตการปกครอง
 ระหว่างตำบลวังทองกับตำบลวังใหญ่
- ด้านตะวันตก จดทางหลวงแผ่นดินหมายเลข ๑๑๙๕ ปากตะวันออก
- ๔.๑๖ ด้านเหนือ จดทางหลวงท้องถิ่น สท.ถ ๑ - ๐๐๓๕ ปากใต้
- ด้านตะวันออก จดทางหลวงแผ่นดินหมายเลข ๑๐๑ ปากตะวันตก โรงเรียน
 บ้านเกาะตาเลี้ยง (ทองดีประชานุกูล) และโรงเรียนบ้านหนองยาว
- ด้านใต้ จดแนวเขตผังเมืองรวมด้านใต้ ซึ่งเป็นเส้นแบ่งเขตการปกครอง
 ระหว่างตำบลเกาะตาเลี้ยงกับตำบลทับผึ้ง เส้นแบ่งเขตการปกครองระหว่างตำบลเกาะตาเลี้ยงกับ
 ตำบลวังใหญ่ และเส้นแบ่งเขตการปกครองระหว่างตำบลวังทองกับตำบลวังใหญ่
- ด้านตะวันตก จดถนนไม่ปรากฏชื่อ ปากตะวันออก
 ทั้งนี้ ยกเว้นบริเวณหมายเลข ๘.๑๙ และหมายเลข ๘.๒๐ ที่กำหนดไว้เป็นสีเทาอ่อน
- ๔.๑๗ ด้านเหนือ จดทางหลวงชนบท สท. ๔๐๑๒ ปากใต้
- ด้านตะวันออก จดทางหลวงชนบท สท. ๔๐๑๒ ปากตะวันตก
- ด้านใต้ จดเส้นขนานระยะ ๒๐ เมตร กับริมฝั่งคลองท่าแพ ฝั่งเหนือ
 และแนวเขตผังเมืองรวมด้านใต้ ซึ่งเป็นเส้นแบ่งเขตการปกครองระหว่างอำเภอศรีสำโรงกับอำเภอ
 เมืองสุโขทัย
- ด้านตะวันตก จดทางหลวงแผ่นดินหมายเลข ๑๐๕๔ ปากตะวันออก และวัดวงษ์ข้อง

๔.๑๘ ด้านเหนือ จดทางหลวงชนบท สท. ๕๐๒๓ ฟากใต้ และโรงเรียนบ้านวงษ์
 ด้านตะวันออก จดทางหลวงแผ่นดินหมายเลข ๑๐๕๔ ฟากตะวันตก
 ด้านใต้ จดแนวเขตผังเมืองรวมด้านใต้ ซึ่งเป็นเส้นแบ่งเขตการปกครอง
 ระหว่างอำเภอศรีสำโรงกับอำเภอเมืองสุโขทัย และแนวเขตผังเมืองรวมด้านใต้ ซึ่งเป็นเส้นแบ่งเขต
 การปกครองระหว่างตำบลเกาะตาเลี้ยงกับตำบลทับผึ้ง

ด้านตะวันตก จดทางหลวงแผ่นดินหมายเลข ๑๐๑ ฟากตะวันออก สถานี
 ปลายทางยาว และโรงพยาบาลส่งเสริมสุขภาพตำบลเกาะตาเลี้ยง

๔.๑๙ ด้านเหนือ จดเส้นขนานระยะ ๒๐ เมตร กับริมฝั่งคลองด้าน ฝั่งตะวันตก
 ด้านตะวันออก จดเส้นขนานระยะ ๒๐ เมตร กับริมฝั่งคลองด้าน ฝั่งตะวันตก
 ด้านใต้ จดแนวเขตผังเมืองรวมด้านใต้ ซึ่งเป็นเส้นแบ่งเขตการปกครอง
 ระหว่างอำเภอศรีสำโรงกับอำเภอเมืองสุโขทัย

ด้านตะวันตก จดทางหลวงชนบท สท. ๔๐๑๒ ฟากตะวันออก

๕. ที่ดินในบริเวณหมายเลข ๕.๑ และหมายเลข ๕.๒ ที่กำหนดไว้เป็นสีขาวมีกรอบ และ
 เส้นทแยงสีเขียว ให้เป็นที่ดินประเภทอนุรักษ์ชนบทและเกษตรกรรม มีรายการดังต่อไปนี้

๕.๑ ด้านเหนือ จดแนวเขตผังเมืองรวมด้านเหนือ ซึ่งเป็นเส้นแบ่งเขต
 การปกครองระหว่างอำเภอศรีสำโรงกับอำเภอสวรรคโลก

ด้านตะวันออก จดทางหลวงแผ่นดินหมายเลข ๑๑๙๕ ฟากตะวันตก และ
 โรงพยาบาลส่งเสริมสุขภาพตำบลวัดเกาะ

ด้านใต้ จดทางหลวงแผ่นดินหมายเลข ๑๐๕๖ ฟากเหนือ และ
 วัดหนองผาด

ด้านตะวันตก จดแนวเขตผังเมืองรวมด้านตะวันตก ซึ่งเป็นเส้นแบ่งเขต
 การปกครองระหว่างตำบลวัดเกาะกับตำบลบ้านชาน

ทั้งนี้ ยกเว้นบริเวณหมายเลข ๙.๑ ที่กำหนดไว้เป็นสีน้ำเงิน

๕.๒ ด้านเหนือ จดทางหลวงแผ่นดินหมายเลข ๑๐๕๖ ฟากใต้ และโรงเรียน
 สันติพิทยาคาร

ด้านตะวันออก จดทางหลวงแผ่นดินหมายเลข ๑๑๙๕ ฟากตะวันตก โรงเรียน
 บ้านวังทอง และโรงพยาบาลส่งเสริมสุขภาพตำบลวังทอง

ด้านใต้ จดแนวเขตผังเมืองรวมด้านใต้ ซึ่งเป็นเส้นแบ่งเขตการปกครอง
 ระหว่างตำบลวังทองกับตำบลวังใหญ่ และเส้นขนานระยะ ๒๐ เมตร กับริมฝั่งคลองแม่น้ำฝากกระดาน
 ฝั่งตะวันตก

ด้านตะวันตก จดริมฝั่งคลองเตวีต ฝั่งตะวันออก แนวเขตผังเมืองรวม
ด้านตะวันตก ซึ่งเป็นเส้นแบ่งเขตการปกครองระหว่างตำบลวังทองกับตำบลบ้านไร่ เส้นแบ่งเขต
การปกครองระหว่างตำบลบ้านนากับตำบลบ้านชาน และคลองดินแดง ฝั่งตะวันออก

ทั้งนี้ ยกเว้นบริเวณหมายเลข ๗.๑๘ ที่กำหนดไว้เป็นสีเขียวมะกอก และบริเวณหมายเลข ๙.๑๓
และหมายเลข ๙.๒๐ ที่กำหนดไว้เป็นสีน้ำเงิน

๖. ที่ดินในบริเวณหมายเลข ๖.๑ ถึงหมายเลข ๖.๑๒ ที่กำหนดไว้เป็นสีเขียวอ่อน ให้เป็น
ที่ดินประเภทที่โล่งเพื่อการนันทนาการและการรักษาคุณภาพสิ่งแวดล้อม มีรายการดังต่อไปนี้

๖.๑ ด้านเหนือ จดแนวเขตผังเมืองรวมด้านเหนือ ซึ่งเป็นเส้นแบ่งเขต
การปกครองระหว่างอำเภอศรีสำโรงกับอำเภอสวรรคโลก

ด้านตะวันออก จดแม่น้ำยม ฝั่งตะวันตก

ด้านใต้ จดทางหลวงแผ่นดินหมายเลข ๑๐๕๖ พากเหนือ

ด้านตะวันตก จดถนนไม่ปรากฏชื่อ พากตะวันออก

๖.๒ ด้านเหนือ จดแนวเขตผังเมืองรวมด้านเหนือ ซึ่งเป็นเส้นแบ่งเขต
การปกครองระหว่างอำเภอศรีสำโรงกับอำเภอสวรรคโลก

ด้านตะวันออก จดถนนไม่ปรากฏชื่อ พากตะวันตก

ด้านใต้ จดทางหลวงแผ่นดินหมายเลข ๑๐๕๖ พากเหนือ

ด้านตะวันตก จดแม่น้ำยม ฝั่งตะวันออก

๖.๓ ด้านเหนือ จดแนวเขตผังเมืองรวมด้านเหนือ ซึ่งเป็นเส้นแบ่งเขต
การปกครองระหว่างอำเภอศรีสำโรงกับอำเภอสวรรคโลก

ด้านตะวันออก จดคลองด่าน ฝั่งตะวันตก

ด้านใต้ จดแนวเขตผังเมืองรวมด้านใต้ ซึ่งเป็นเส้นแบ่งเขตการปกครอง
ระหว่างอำเภอศรีสำโรงกับอำเภอเมืองสุโขทัย

ด้านตะวันตก จดเส้นขนานระยะ ๒๐ เมตร กับริมฝั่งคลองด่าน ฝั่งตะวันตก

๖.๔ ด้านเหนือ จดถนนไม่ปรากฏชื่อ พากใต้

ด้านตะวันออก จดถนน ก ๔ พากตะวันตก

ด้านใต้ จดแม่น้ำยม ฝั่งเหนือ

ด้านตะวันตก จดถนนสาย ค ๒ พากตะวันออก

๖.๕ ด้านเหนือ จดแม่น้ำยม ฝั่งใต้

ด้านตะวันออก จดถนน ก ๔ พากตะวันตก

ด้านใต้ จดถนนสาย ก ๑ พากเหนือ

ด้านตะวันตก จดถนนสาย ก ๑ พากตะวันออก

๖.๖ ด้านเหนือ จดถนนสาย ค ๒ พากตะวันตก

	ด้านตะวันออก	จดแม่น้ำยม ฝั่งตะวันตก
	ด้านใต้	จดทางหลวงท้องถิ่น สท.ถ. ๑ - ๐๐๓๖ ฝากเหนือ
	ด้านตะวันตก	จดถนนไม่ปรากฏชื่อ ฝากตะวันออก
๖.๗	ด้านเหนือ	จดถนนสาย ค ๒ ฝากตะวันตก
	ด้านตะวันออก	จดถนนไม่ปรากฏชื่อ ฝากตะวันตก
	ด้านใต้	จดทางหลวงท้องถิ่น สท.ถ. ๑ - ๐๐๓๖ ฝากเหนือ
	ด้านตะวันตก	จดแม่น้ำยม ฝั่งตะวันออก
๖.๘	ด้านเหนือ	จดแนวเขตผังเมืองรวมด้านตะวันตก ซึ่งเป็นคลองแม่น้ำฝากกระดาน
ฝั่งใต้		
	ด้านตะวันออก	จดเส้นขนานระยะ ๒๐ เมตร กับริมฝั่งคลองแม่น้ำฝากกระดาน
ฝั่งตะวันออก		
	ด้านใต้	จดแนวเขตผังเมืองรวมด้านใต้ ซึ่งเป็นคลองแม่น้ำฝากกระดาน
ฝั่งเหนือ		
	ด้านตะวันตก	จดคลองแม่น้ำฝากกระดาน ฝั่งตะวันออก
๖.๙	ด้านเหนือ	จดทางหลวงท้องถิ่น สท.ถ. ๑ - ๐๐๓๕ ฝากใต้
	ด้านตะวันออก	จดแม่น้ำยม ฝั่งตะวันตก
	ด้านใต้	จดแนวเขตผังเมืองรวมด้านใต้ ซึ่งเป็นเส้นแบ่งเขตการปกครอง
ระหว่างตำบลวังทองกับตำบลวังใหญ่		
	ด้านตะวันตก	จดถนนไม่ปรากฏชื่อ ฝากตะวันออก
๖.๑๐	ด้านเหนือ	จดทางหลวงท้องถิ่น สท.ถ. ๑ - ๐๐๓๕ ฝากใต้
	ด้านตะวันออก	จดถนนไม่ปรากฏชื่อ ฝากตะวันตก
	ด้านใต้	จดแนวเขตผังเมืองรวมด้านใต้ ซึ่งเป็นเส้นแบ่งเขตการปกครอง
ระหว่างตำบลวังทองกับตำบลวังใหญ่		
	ด้านตะวันตก	จดแม่น้ำยม ฝั่งตะวันออก
๖.๑๑	ด้านเหนือ	จดเส้นขนานระยะ ๒๐ เมตร กับริมฝั่งคลองด้าน ฝั่งตะวันตก
	ด้านตะวันออก	จดคลองท่าแพ ฝั่งตะวันตก
	ด้านใต้	จดแนวเขตผังเมืองรวมด้านใต้ ซึ่งเป็นเส้นแบ่งเขตการปกครอง
ระหว่างอำเภอศรีสำโรงกับอำเภอเมืองสุโขทัย		
	ด้านตะวันตก	จดเส้นขนานระยะ ๒๐ เมตร กับริมฝั่งคลองท่าแพ
ฝั่งตะวันตก		
๖.๑๒	ด้านเหนือ	จดเส้นขนานระยะ ๒๐ เมตร กับริมฝั่งคลองด้าน ฝั่งตะวันตก

ด้านตะวันออก จดเส้นขนานระยะ ๒๐ เมตร กับริมฝั่งคลองท่าแพ
ฝั่งตะวันออก

ด้านใต้ จดแนวเขตผังเมืองรวมด้านใต้ ซึ่งเป็นเส้นแบ่งเขตการปกครอง
ระหว่างอำเภอศรีสำโรงกับอำเภอเมืองสุโขทัย

ด้านตะวันตก จดคลองท่าแพ ฝั่งตะวันออก

๗. ที่ดินในบริเวณหมายเลข ๗.๑ ถึงหมายเลข ๗.๒๑ ที่กำหนดไว้เป็นสีเขียวมะกอก ให้เป็น
ที่ดินประเภทสถาบันการศึกษา มีรายการดังต่อไปนี้

- ๗.๑ โรงเรียนวัดเกาะ
- ๗.๒ วิทยาลัยการอาชีพศรีสำโรง
- ๗.๓ โรงเรียนเทวัญอำนวยการวิทย์
- ๗.๔ โรงเรียนวัดบ้านกรู
- ๗.๕ โรงเรียนบ้านหนองแหน
- ๗.๖ โรงเรียนสันติพิทยาคาร
- ๗.๗ โรงเรียนอนุบาลศรีสำโรง
- ๗.๘ โรงเรียนวัดคลองโป่ง (ธรรมภาณบำรุง)
- ๗.๙ โรงเรียนประชาอุทิศ
- ๗.๑๐ โรงเรียนวัดโพธาราม (บุญมากพิทยาคาร)
- ๗.๑๑ โรงเรียนบ้านคลองตาล (กระจ่างจินดา)
- ๗.๑๒ โรงเรียนบ้านนา
- ๗.๑๓ โรงเรียนศรีสำโรงชนูปถัมภ์
- ๗.๑๔ โรงเรียนบ้านวังลึก (ยุวนาฏชนูทิศ)
- ๗.๑๕ โรงเรียนบ้านวังทอง
- ๗.๑๖ โรงเรียนวัดวังทอง
- ๗.๑๗ โรงเรียนบ้านหนองกระดี่ (บางประชาสรรค์)
- ๗.๑๘ โรงเรียนวังทองวิทยา
- ๗.๑๙ โรงเรียนบ้านเกาะตาเลี้ยง (ทองดีประชานุกุล)
- ๗.๒๐ โรงเรียนบ้านวงษ์อ่อง
- ๗.๒๑ โรงเรียนบ้านหนองยาว

๘. ที่ดินในบริเวณหมายเลข ๘.๑ ถึงหมายเลข ๘.๒๑ ที่กำหนดไว้เป็นสีเทาอ่อน ให้เป็นที่ดิน
ประเภทสถาบันศาสนา มีรายการดังต่อไปนี้

- ๘.๑ วัดเกาะ
- ๘.๒ วัดนิคมศรีสำโรง

- ๘.๓ วัดบ้านกรู
- ๘.๔ วัดโสมการาม
- ๘.๕ วัดหนองแหน
- ๘.๖ วัดหนองฝาด
- ๘.๗ วัดคลองโป่ง
- ๘.๘ วัดศรีนิโครธาราม
- ๘.๙ วัดโพธาราม
- ๘.๑๐ วัดศรีสำราญ
- ๘.๑๑ วัดฉิมพลี
- ๘.๑๒ วัดหนองรังเหนือ
- ๘.๑๓ สุสานจีน
- ๘.๑๔ วัดเกาะไม้แดง
- ๘.๑๕ วัดหนองรังใต้
- ๘.๑๖ วัดวังลึก
- ๘.๑๗ วัดวังทอง
- ๘.๑๘ วัดหนองกระดี่
- ๘.๑๙ วัดทุ่ง
- ๘.๒๐ วัดคลองเขนง
- ๘.๒๑ วัดวงษ์อ่อง

๙. ที่ดินในบริเวณหมายเลข ๙.๑ ถึงหมายเลข ๙.๒๔ ที่กำหนดไว้เป็นสีน้ำเงิน ให้เป็นที่ดินประเภทสถาบันราชการ การสาธารณูปโภคและสาธารณูปการ มีรายการดังต่อไปนี้

- ๙.๑ ที่ทำการองค์การบริหารส่วนตำบลวัดเกาะ
- ๙.๒ โรงพยาบาลส่งเสริมสุขภาพตำบลวัดเกาะ
- ๙.๓ สถานีถ่ายทอดวิทยุศรีสำโรง (กพผ.)
- ๙.๔ ที่ทำการองค์การบริหารส่วนตำบลสามเรือน
- ๙.๕ สำนักงานนิคมสหกรณ์ศรีสำโรง กรมส่งเสริมสหกรณ์ โรงพยาบาลส่งเสริมสุขภาพ

ตำบลสามเรือน

- ๙.๖ ศูนย์พัฒนาฝีมือแรงงานจังหวัดสุโขทัย
- ๙.๗ หมวดการทางศรีสำโรง
- ๙.๘ สำนักงานเทศบาลตำบลศรีสำโรง
- ๙.๙ โรงพยาบาลศรีสังวรสุโขทัย
- ๙.๑๐ อาคารที่ราชพัสดุ

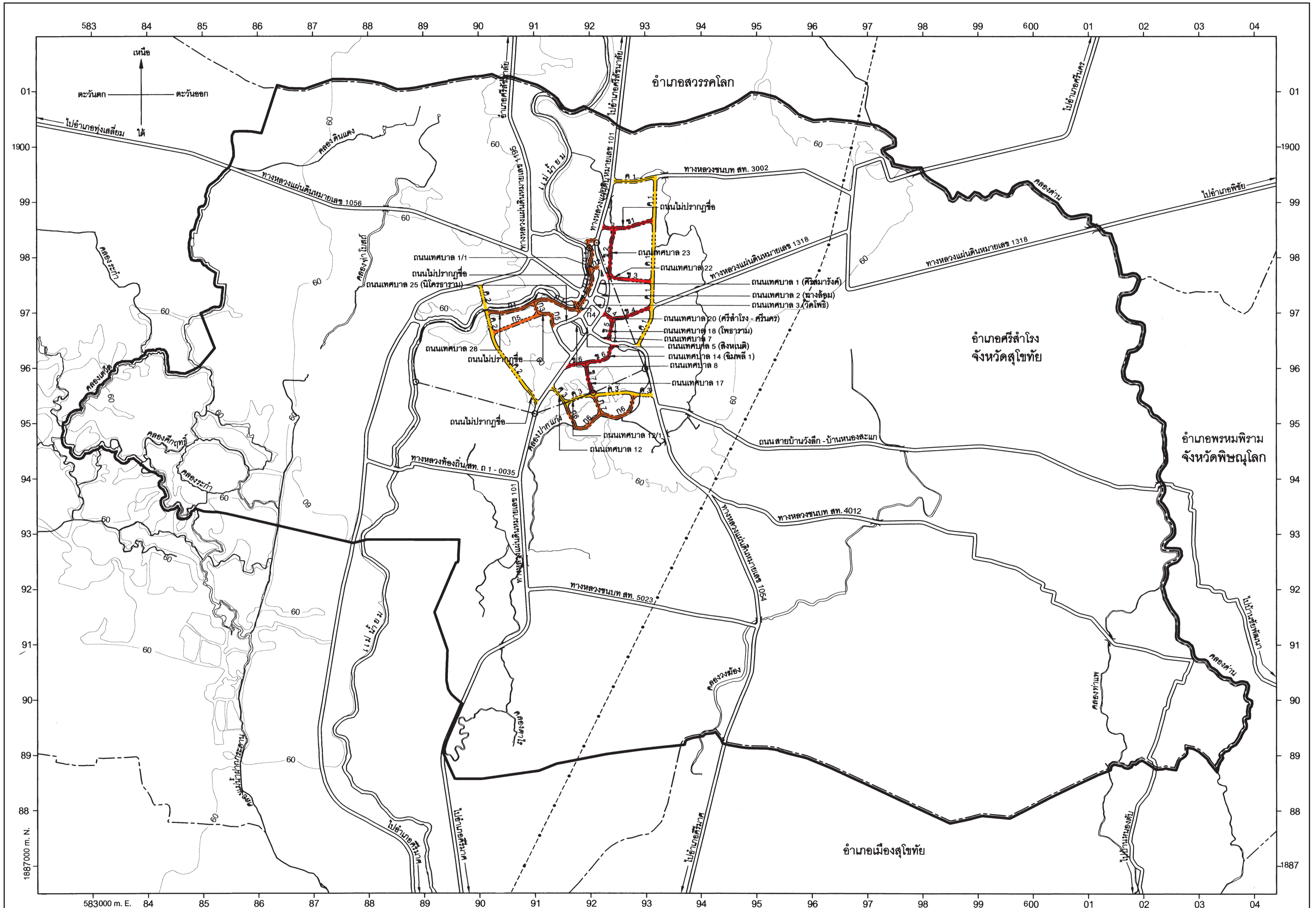
- ๙.๑๑ โรงพยาบาลส่งเสริมสุขภาพตำบลบ้านนา
- ๙.๑๒ ที่ว่าการอำเภอศรีสำโรง สถานีตำรวจภูธรศรีสำโรง สำนักงานที่ดินจังหวัดสุโขทัย
สาขาศรีสำโรง โรงพยาบาลส่งเสริมสุขภาพตำบลคลองตาล และสำนักงานประปาส่วนภูมิภาคศรีสำโรง
- ๙.๑๓ ที่ทำการองค์การบริหารส่วนตำบลบ้านนา
- ๙.๑๔ สถานีทดลองฝ้าย สำนักงานเกษตรอำเภอศรีสำโรง
- ๙.๑๕ ศูนย์บริการวิชาการด้านพืชและปัจจัยการผลิตสุโขทัย สถานีไບยาศรีสำโรง
- ๙.๑๖ สถานีอุตุนิยมวิทยาศรีสำโรง และศูนย์วิจัยและพัฒนาการเกษตรสุโขทัย
- ๙.๑๗ ศูนย์บริการลูกค้า บริษัท ทีโอที จำกัด (มหาชน) สาขาศรีสำโรง
- ๙.๑๘ โรงพยาบาลส่งเสริมสุขภาพตำบลวังลึก และที่ทำการองค์การบริหารส่วนตำบลวังลึก
- ๙.๑๙ โรงพยาบาลส่งเสริมสุขภาพตำบลวังทอง
- ๙.๒๐ ที่ทำการองค์การบริหารส่วนตำบลวังทอง
- ๙.๒๑ สำนักงานยาสูบสุโขทัย โรงงานยาสูบ กระทรวงการคลัง
- ๙.๒๒ ที่ทำการองค์การบริหารส่วนตำบลเกาะตาเลี้ยง
- ๙.๒๓ โรงพยาบาลส่งเสริมสุขภาพตำบลเกาะตาเลี้ยง
- ๙.๒๔ สถานีไບยาหนองยาว

แผนผังแสดงโครงการคมนาคมและขนส่งท้ายกฎกระทรวง
ให้ใช้บังคับผังเมืองรวมชุมชนศรีสำโรง จังหวัดสุโขทัย

พ.ศ. 2559

มาตราส่วน 1 : 40,000

0 0.5 1 2 4 กิโลเมตร



เครื่องหมาย

- แนวเขตผังเมืองรวม
- เขตจังหวัด
- เขตอำเภอ เขตกิ่งอำเภอ
- เขตเทศบาล
- แนวสายส่งไฟฟ้าสายส่ง
- ถนนดิน
- ถนนดินขยาย
- ถนนโครงการ
- สะพาน
- แม่น้ำ คลอง ห้วย
- เส้นชั้นความสูง

ความกว้างของเขตทาง

- ขนาดเขตทาง 12.00 เมตร
- ขนาดเขตทาง 16.00 เมตร
- ขนาดเขตทาง 20.00 เมตร

ผังเมืองรวมชุมชนศรีสำโรง จังหวัดสุโขทัย

(นายสมเกียรติ สิริพิทักษ์เดช)
ผู้อำนวยการสำนักวิศวกรรมผังเมือง

(นายมนต์พล สุดประเสริฐ)
อธิบดีกรมโยธาธิการและผังเมือง

รายการประกอบแผนผังแสดงโครงการคมนาคมและขนส่งท้ายกฎกระทรวง
ให้ใช้บังคับผังเมืองรวมชุมชนศรีสำโรง จังหวัดสุโขทัย

พ.ศ. ๒๕๕๙

ถนนตามแผนผังแสดงโครงการคมนาคมและขนส่ง แบ่งเป็น ๓ ขนาด คือ

๑. ถนนแบบ ก ขนาดเขตทาง ๑๒.๐๐ เมตร จำนวน ๗ สาย ดังนี้

ถนนสาย ก ๑ เป็นถนนเดิมกำหนดให้ขยายเขตทาง คือ ถนนเทศบาล ๒๘ และถนนไม่ปรากฏชื่อ เริ่มต้นจากทางหลวงแผ่นดินหมายเลข ๑๐๑ ไปทางทิศตะวันตกและทิศใต้ตามแนวถนนไม่ปรากฏชื่อ ตัดกับถนนเทศบาล ๓ (วัดโพธิ์) ไปทางทิศตะวันตกเฉียงใต้ตามแนวถนนเทศบาล ๒๘ ตัดกับถนนเทศบาล ๕ (สิงหนวัติ) (ถนนสาย ก ๔) ไปทางทิศตะวันตกเฉียงเหนือตามแนวถนนเทศบาล ๒๘ บรรจบกับถนนไม่ปรากฏชื่อ (ถนนสาย ก ๓) ไปทางทิศตะวันตกเฉียงใต้ตามแนวถนนเทศบาล ๒๘ ระยะประมาณ ๘๙๐ เมตร จนบรรจบกับถนนสาย ค ๒

ถนนสาย ก ๒ เป็นถนนเดิมกำหนดให้ขยายเขตทาง คือ ถนนเทศบาล ๑/๑ และถนนโครงการกำหนดให้ก่อสร้างใหม่ เริ่มต้นจากถนนเทศบาล ๑ (ศิริสมารังค์) ไปทางทิศตะวันตกเฉียงใต้ตามแนวถนนซอยเทศบาล ๑/๑ ระยะประมาณ ๑๖๐ เมตร ไปทางทิศตะวันตกเฉียงใต้ระยะประมาณ ๓๐ เมตร จนบรรจบกับถนนไม่ปรากฏชื่อ (ถนนสาย ก ๑) ที่บริเวณห่างจากถนนไม่ปรากฏชื่อ (ถนนสาย ก ๑) บรรจบกับถนนเทศบาล ๓ (วัดโพธิ์) ไปทางทิศเหนือตามแนวถนนไม่ปรากฏชื่อ ระยะประมาณ ๔๙๐ เมตร

ถนนสาย ก ๓ เป็นถนนเดิมไม่ปรากฏชื่อกำหนดให้ขยายเขตทาง เริ่มต้นจากถนนเทศบาล ๒๘ (ถนนสาย ก ๑) ไปทางทิศตะวันออกเฉียงใต้ตามแนวถนนไม่ปรากฏชื่อ ระยะประมาณ ๒๕๐ เมตร จนบรรจบกับถนนไม่ปรากฏชื่อ (ถนนสาย ก ๕)

ถนนสาย ก ๔ เป็นถนนเดิมกำหนดให้ขยายเขตทาง คือ ถนนเทศบาล ๕ (สิงหนวัติ) เริ่มต้นจากถนนไม่ปรากฏชื่อ ไปทางทิศตะวันออกเฉียงใต้ ตามแนวถนนเทศบาล ๕ (สิงหนวัติ) ข้ามแม่น้ำยม จนบรรจบถนนเทศบาล ๒๕ (นิโครธาราม)

ถนนสาย ก ๕ เป็นถนนเดิมไม่ปรากฏชื่อกำหนดให้ขยายเขตทาง และถนนโครงการกำหนดให้ก่อสร้างใหม่ เริ่มต้นจากถนนเทศบาล ๒๕ (นิโครธาราม) ไปทางทิศตะวันตกเฉียงเหนือและทิศตะวันออกตามแนวถนนไม่ปรากฏชื่อ ระยะประมาณ ๕๑๐ เมตร บรรจบกับถนนไม่ปรากฏชื่อ (ถนนสาย ก ๓) ไปทางทิศตะวันตกเฉียงใต้ ระยะประมาณ ๙๐๐ เมตร จนบรรจบกับถนนสาย ค ๒ ที่บริเวณห่างจากถนนสาย ค ๒ บรรจบกับถนนไม่ปรากฏชื่อ (ถนนสาย ก ๑) ไปทางทิศตะวันออกเฉียงใต้ตามแนวถนนสาย ค ๒ ระยะประมาณ ๔๐๐ เมตร

ถนนสาย ก ๖ เป็นถนนเดิมกำหนดให้ขยายเขตทาง คือ ถนนเทศบาล ๑๒ และ ถนนเทศบาล ๑๗ เริ่มต้นจากถนนเทศบาล ๑๒/๑ (ถนนสาย ค ๓) ไปทางทิศตะวันออกเฉียงใต้ และทิศตะวันออกเฉียงเหนือตามแนวถนนเทศบาล ๑๒ บรรจบกับถนนเทศบาล ๑๗ (ถนนสาย ก ๗) ไปทางทิศตะวันออกเฉียงใต้ และทิศตะวันออกเฉียงเหนือตามแนวถนนเทศบาล ๑๗ ระยะประมาณ ๘๗๐ เมตร จนบรรจบถนนสาย ค ๓

ถนนสาย ก ๗ เป็นถนนเดิมกำหนดให้ขยายเขตทาง คือ ถนนเทศบาล ๑๗ เริ่มต้นจาก ถนนเทศบาล ๑๒ (ถนนสาย ก ๖) ไปทางทิศตะวันตกเฉียงเหนือตามแนวถนนเดิม ระยะประมาณ ๓๗๐ เมตร จนบรรจบกับถนนสาย ค ๓

๒. ถนนแบบ ข ขนาดเขตทาง ๑๖.๐๐ เมตร จำนวน ๗ สาย ดังนี้

ถนนสาย ข ๑ เป็นถนนเดิมไม่ปรากฏชื่อกำหนดให้ขยายเขตทาง เริ่มต้นจากทางหลวงแผ่นดินหมายเลข ๑๐๑ ไปทางทิศตะวันออกและทิศตะวันออกเฉียงเหนือตามแนวถนนไม่ปรากฏชื่อ ระยะประมาณ ๙๘๐ เมตร จนบรรจบกับถนนสาย ค ๑

ถนนสาย ข ๒ เป็นถนนเดิมกำหนดให้ขยายเขตทาง คือ ถนนเทศบาล ๒๓ เริ่มต้นจาก ถนนไม่ปรากฏชื่อ (ถนนสาย ข ๑) ไปทางทิศใต้ตามแนวถนนเทศบาล ๒๓ จนบรรจบกับถนนเทศบาล ๒๒ (ถนนสาย ข ๓)

ถนนสาย ข ๓ เป็นถนนเดิมกำหนดให้ขยายเขตทาง คือ ถนนเทศบาล ๒๒ และ ถนนโครงการกำหนดให้ก่อสร้างใหม่ เริ่มต้นจากทางหลวงแผ่นดินหมายเลข ๑๐๑ ไปทางทิศตะวันออกตามแนวถนนเทศบาล ๒๒ จนสุดถนน ไปทางทิศตะวันออกเฉียงใต้ ระยะประมาณ ๖๖๐ เมตร จนบรรจบกับถนนสาย ค ๑ ที่บริเวณห่างจากถนนสาย ค ๑ ตัดกับทางหลวงแผ่นดินหมายเลข ๑๓๑๘ ไปทางทิศเหนือตามแนวถนนสาย ค ๑ ระยะประมาณ ๔๕๐ เมตร

ถนนสาย ข ๔ เป็นถนนเดิมกำหนดให้ขยายเขตทาง คือ ถนนเทศบาล ๒๐ (ศรีสำโรง - ศรีนคร) และทางหลวงแผ่นดินหมายเลข ๑๓๑๘ เริ่มต้นจากทางหลวงแผ่นดินหมายเลข ๑๐๑ ไปทางทิศตะวันออกเฉียงใต้ และทิศตะวันออกเฉียงเหนือตามแนวถนนเทศบาล ๒๐ (ศรีสำโรง - ศรีนคร) และทางหลวงแผ่นดินหมายเลข ๑๓๑๘ ระยะประมาณ ๙๗๐ เมตร จนบรรจบกับถนนสาย ค ๑

ถนนสาย ข ๕ เป็นถนนเดิมกำหนดให้ขยายเขตทาง คือ ถนนเทศบาล ๑๘ (โพธาราม) เริ่มต้นจากถนนเทศบาล ๒๐ (ศรีสำโรง - ศรีนคร) (ถนนสาย ข ๔) ไปทางทิศตะวันตกเฉียงใต้ตามแนวถนนเทศบาล ๑๘ (โพธาราม) จนบรรจบกับถนนเทศบาล ๗

ถนนสาย ข ๖ เป็นถนนเดิมกำหนดให้ขยายเขตทาง คือ ถนนเทศบาล ๑๔ (ฉิมพลี ๑) เริ่มต้นจากทางหลวงแผ่นดินหมายเลข ๑๐๑ ไปทางทิศตะวันออกเฉียงเหนือตามแนวถนนเดิม จนบรรจบกับถนนเทศบาล ๗

ถนนสาย ข ๗ เป็นถนนเดิมกำหนดให้ขยายเขตทาง คือ ถนนเทศบาล ๑๗ เริ่มต้นจาก ถนนเทศบาล ๑๔ (ฉิมพลี ๑) (ถนนสาย ข ๖) ไปทางทิศตะวันออกเฉียงใต้ตามแนวถนนเดิม ระยะประมาณ ๖๐๐ เมตร จนบรรจบกับถนนสาย ค ๓

๓. ถนนสาย ค ขนาดเขตทาง ๒๐.๐๐ เมตร จำนวน ๓ สาย ดังนี้

ถนนสาย ค ๑ เป็นถนนเดิมกำหนดให้ขยายเขตทาง คือ ทางหลวงชนบท สท. ๓๐๐๒ และถนนโครงการกำหนดให้ก่อสร้างใหม่ เริ่มต้นจากทางหลวงแผ่นดินหมายเลข ๑๐๑ ไปทาง ทิศตะวันออกเฉียงเหนือตามแนวทางหลวงชนบท สท. ๓๐๐๒ ระยะประมาณ ๗๙๐ เมตร ไปทางทิศใต้ ระยะประมาณ ๘๐๐ เมตร บรรจบกับถนนไม่ปรากฏชื่อ (ถนนสาย ข ๑) ที่บริเวณ ห่างจากถนนไม่ปรากฏชื่อ (ถนนสาย ข ๑) บรรจบกับทางหลวงแผ่นดินหมายเลข ๑๐๑ ไปทาง ทิศตะวันออกเฉียงใต้ และทิศตะวันออกเฉียงเหนือตามแนวถนนไม่ปรากฏชื่อ (ถนนสาย ข ๑) ระยะประมาณ ๙๘๐ เมตร ไปทางทิศใต้ ระยะประมาณ ๑,๑๐๐ เมตร บรรจบกับถนนสาย ข ๓ ที่บริเวณห่างจากถนนสาย ข ๓ บรรจบกับทางหลวงแผ่นดินหมายเลข ๑๐๑ ไปทางทิศตะวันออกเฉียงใต้ ตามแนวถนนสาย ข ๓ ระยะประมาณ ๘๖๐ เมตร ไปทางทิศใต้ ระยะประมาณ ๔๕๐ เมตร ตัดกับทางหลวงแผ่นดินหมายเลข ๑๓๑๘ (ถนนสาย ข ๔) ที่บริเวณ ห่างจากถนนเทศบาล ๒๐ (ศรีสำโรง - ศรีนคร) (ถนนสาย ข ๔) บรรจบกับทางหลวงแผ่นดินหมายเลข ๑๐๑ ไปทางทิศตะวันออกเฉียงใต้ และทิศตะวันออกเฉียงเหนือตามแนวถนนเทศบาล ๒๐ (ศรีสำโรง - ศรีนคร) (ถนนสาย ข ๔) และทางหลวงแผ่นดินหมายเลข ๑๓๑๘ (ถนนสาย ข ๔) ระยะประมาณ ๙๓๐ เมตร ไปทาง ทิศตะวันตกเฉียงใต้ระยะประมาณ ๘๐๐ เมตร จนบรรจบกับทางหลวงแผ่นดินหมายเลข ๑๐๕๔ ที่บริเวณห่างจากทางหลวงแผ่นดินหมายเลข ๑๐๕๔ บรรจบกับทางหลวงแผ่นดินหมายเลข ๑๐๑ ไปทางทิศตะวันออกเฉียงใต้ตามแนวทางหลวงแผ่นดินหมายเลข ๑๐๕๔ ระยะประมาณ ๙๓๐ เมตร

ถนนสาย ค ๒ เป็นถนนเดิมไม่ปรากฏชื่อกำหนดให้ขยายเขตทาง และถนนโครงการ กำหนดให้ก่อสร้างใหม่ เริ่มต้นจากทางหลวงแผ่นดินหมายเลข ๑๐๑ ไปทางทิศตะวันตกเฉียงเหนือ ตามแนวถนนไม่ปรากฏชื่อ ระยะประมาณ ๔๐๐ เมตร ไปทางทิศตะวันตกเฉียงเหนือ ระยะประมาณ ๑,๑๕๐ เมตร บรรจบกับถนนสาย ก ๕ ที่บริเวณห่างจากถนนสาย ก ๕ บรรจบกับถนนไม่ปรากฏชื่อ (ถนนสาย ก ๓) ไปทิศตะวันตกเฉียงใต้ตามแนวถนนสาย ก ๕ ระยะประมาณ ๙๐๐ เมตร ไปทางทิศ ตะวันตกเฉียงเหนือ ระยะประมาณ ๔๐๐ เมตร บรรจบกับถนนเทศบาล ๒๘ (ถนนสาย ก ๑) ที่บริเวณห่างถนนไม่ปรากฏชื่อ (ถนนสาย ก ๓) บรรจบกับถนนเทศบาล ๒๘ (ถนนสาย ก ๑) ไปทาง ทิศตะวันตกเฉียงใต้ตามแนวถนนเทศบาล ๒๘ (ถนนสาย ก ๑) ระยะประมาณ ๘๙๐ เมตร ไปทางทิศ ตะวันตกเฉียงเหนือ ระยะประมาณ ๕๓๐ เมตร ข้ามแม่น้ำยม จนบรรจบกับทางหลวงแผ่นดินหมายเลข ๑๑๙๕ ที่บริเวณห่างจากทางหลวงแผ่นดินหมายเลข ๑๑๙๕ ตัดกับทางหลวงแผ่นดินหมายเลข ๑๐๕๖ ไปทางทิศตะวันตกเฉียงใต้ตามแนวทางหลวงแผ่นดินหมายเลข ๑๑๙๕ ระยะประมาณ ๑,๑๑๐ เมตร

ถนนสาย ค ๓ เป็นถนนเดิมกำหนดให้ขยายเขตทาง คือ ถนนเทศบาล ๑๒ ถนนเทศบาล ๑๒/๑ และถนนโครงการกำหนดให้ก่อสร้างใหม่ เริ่มต้นจากทางหลวงแผ่นดินหมายเลข ๑๐๑ ไปทางทิศตะวันออกเฉียงใต้ตามแนวถนนเทศบาล ๑๒ ระยะประมาณ ๔๐๐ เมตร ไปทางทิศตะวันออกเฉียงเหนือตามแนวถนนเทศบาล ๑๒/๑ ระยะประมาณ ๒๓๐ เมตร ไปทางทิศตะวันออกเฉียงเหนือ ระยะประมาณ ๓๐๐ เมตร ตัดกับถนนเทศบาล ๑๗ (ถนนสาย ข ๗) ที่บริเวณห่างจากถนนเทศบาล ๑๗ (ถนนสาย ข ๗) บรรจบกับถนนเทศบาล ๑๔ (ฉิมพลี ๑) (ถนนสาย ข ๖) ไปทางทิศตะวันออกเฉียงใต้ตามแนวถนนเทศบาล ๑๗ (ถนนสาย ข ๗) ระยะประมาณ ๖๐๐ เมตร ไปทางทิศตะวันออกเฉียงเหนือ และทิศตะวันออกเฉียงใต้ ระยะประมาณ ๗๓๐ เมตร บรรจบกับถนนเทศบาล ๑๗ (ถนนสาย ก ๖) ที่บริเวณห่างจากถนนเทศบาล ๑๗ (ถนนสาย ก ๖) บรรจบกับถนนเทศบาล ๑๒ (ถนนสาย ก ๖) ไปทางทิศตะวันออกเฉียงใต้และทิศตะวันออกเฉียงเหนือ ตามแนวถนนเทศบาล ๑๗ (ถนนสาย ก ๖) ระยะประมาณ ๘๗๐ เมตร ไปทางทิศตะวันออกเฉียง ระยะประมาณ ๓๗๐ เมตร จนบรรจบกับทางหลวงแผ่นดินหมายเลข ๑๐๕๔ ที่บริเวณห่างจากถนนสายบ้านวังลึก - บ้านหนองสะแก บรรจบกับทางหลวงแผ่นดินหมายเลข ๑๐๕๔ ไปทางทิศตะวันตกเฉียงเหนือตามแนวทางหลวงแผ่นดินหมายเลข ๑๐๕๔ ระยะประมาณ ๒๒๐ เมตร

หมายเหตุ :- เหตุผลในการประกาศใช้กฎกระทรวงฉบับนี้ คือ โดยที่สมควรกำหนดให้ใช้บังคับผังเมืองรวม ในท้องที่ตำบลวัดเกาะ ตำบลสามเรือน ตำบลบ้านนา ตำบลคลองตาล ตำบลวังลึก ตำบลวังทอง และตำบลเกาะตาเลี้ยง อำเภอศรีสำโรง จังหวัดสุโขทัย เพื่อใช้เป็นแนวทางในการพัฒนา และการดำรงรักษาเมืองและบริเวณที่เกี่ยวข้อง หรือชนบท ในด้านการใช้ประโยชน์ในทรัพย์สิน การคมนาคมและการขนส่ง การสาธารณสุขปโภค บริการสาธารณะ และสภาพแวดล้อม ทั้งนี้ เพื่อให้บรรลุวัตถุประสงค์ของการผังเมือง และโดยที่มาตรา ๒๖ วรรคหนึ่ง แห่งพระราชบัญญัติการผังเมือง พ.ศ. ๒๕๑๘ ซึ่งแก้ไขเพิ่มเติมโดยพระราชบัญญัติการผังเมือง (ฉบับที่ ๔) พ.ศ. ๒๕๕๘ บัญญัติว่า การใช้บังคับผังเมืองรวมให้กระทำโดยกฎกระทรวง จึงจำเป็นต้องออกกฎกระทรวงนี้