



กฎกระทรวง

ให้ใช้บังคับผังเมืองรวมจังหวัดนครสวรรค์

พ.ศ. ๒๕๕๘

อาศัยอำนาจตามความในมาตรา ๕ แห่งพระราชบัญญัติการผังเมือง พ.ศ. ๒๕๑๘ และ
มาตรา ๒๖ วรรคหนึ่ง แห่งพระราชบัญญัติการผังเมือง พ.ศ. ๒๕๑๘ ซึ่งแก้ไขเพิ่มเติมโดย
พระราชบัญญัติการผังเมือง (ฉบับที่ ๓) พ.ศ. ๒๕๓๕ รัฐมนตรีว่าการกระทรวงมหาดไทยออกกฎกระทรวงไว้
ดังต่อไปนี้

ข้อ ๑ กฎกระทรวงนี้ให้ใช้บังคับได้มีกำหนดห้าปี

ข้อ ๒ ให้ใช้บังคับผังเมืองรวม ในท้องที่จังหวัดนครสวรรค์ ภายในแนวเขตตามแผนที่ท้าย
กฎกระทรวงนี้

ข้อ ๓ กฎกระทรวงนี้มีให้ใช้บังคับในท้องที่ที่มีการประกาศใช้บังคับกฎกระทรวงให้ใช้
บังคับผังเมืองรวมและพื้นที่ที่ได้ใช้หรือสงวนไว้เพื่อประโยชน์ในราชการทหาร

ข้อ ๔ การวางและจัดทำผังเมืองรวมตามกฎกระทรวงนี้ มีวัตถุประสงค์เพื่อใช้เป็นแนวทาง
ในการพัฒนา และการดำรงรักษาเมืองและบริเวณที่เกี่ยวข้องหรือชนบท ในด้านการใช้ประโยชน์
ในทรัพย์สิน การคมนาคมและการขนส่ง การสาธารณสุขปโภค บริการสาธารณะ และสภาพแวดล้อม
ในบริเวณแนวเขตตามข้อ ๒ ให้สอดคล้องกับการพัฒนาระบบเศรษฐกิจและสังคมของประเทศ
ตามแผนพัฒนาเศรษฐกิจและสังคมแห่งชาติ

ข้อ ๕ ผังเมืองรวมตามกฎกระทรวงนี้ มีนโยบายและมาตรการเพื่อจัดระบบการใช้
ประโยชน์ที่ดิน โครงข่ายคมนาคมขนส่งและบริการสาธารณะให้มีประสิทธิภาพ สามารถรองรับและ
สอดคล้องกับการขยายตัวของชุมชนในอนาคต รวมทั้งส่งเสริมและพัฒนาเศรษฐกิจ โดยมีสาระสำคัญ
ดังต่อไปนี้

(๑) ส่งเสริมและพัฒนาจังหวัดนครสวรรค์ให้เป็นศูนย์กลางทางด้านเศรษฐกิจและสังคม
ในระดับจังหวัดและระดับภาคเพื่อรองรับความเจริญจากกรุงเทพมหานคร

(๒) ส่งเสริมและพัฒนาพื้นที่เกษตรกรรมเพื่อเป็นแหล่งผลิตอาหารและพัฒนาอุตสาหกรรม
การผลิตที่เกี่ยวข้อง

(๓) ส่งเสริมการใช้ประโยชน์ที่ดินให้สอดคล้องกับทรัพยากรธรรมชาติที่มีอยู่ในพื้นที่เพื่อการพัฒนาอย่างสมบูรณ์และยั่งยืน

(๔) ส่งเสริมและพัฒนาเมืองเพื่อรองรับการขยายตัวของประชากร อุตสาหกรรมที่ต่อเนื่องจากการเกษตร หัตถกรรมพื้นบ้าน และการท่องเที่ยว

(๕) ดำรงรักษารูปแบบการตั้งถิ่นฐาน วิถีชีวิตดั้งเดิม ศิลปวัฒนธรรม และประเพณีซึ่งเป็นเอกลักษณ์ของชุมชน

(๖) ส่งเสริมและพัฒนาการบริการทางสังคม การสาธารณสุขปึกและสาธารณสุขการให้เพียงพอและได้มาตรฐาน

(๗) อนุรักษ์ทรัพยากรธรรมชาติและสิ่งแวดล้อม

ข้อ ๖ การใช้ประโยชน์ที่ดินภายในเขตผังเมืองรวม ให้เป็นไปตามแผนผังกำหนดการใช้ประโยชน์ที่ดินตามที่ได้จำแนกประเภท และรายการประกอบแผนผังท้ายกฎกระทรวงนี้

ข้อ ๗ การใช้ประโยชน์ที่ดินตามแผนผังกำหนดการใช้ประโยชน์ที่ดินตามที่ได้จำแนกประเภทท้ายกฎกระทรวงนี้ ให้เป็นไปตามต่อไปนี้

(๑) ที่ดินในบริเวณหมายเลข ๑.๑ ถึงหมายเลข ๑.๑๙ ที่กำหนดไว้เป็นสีชมพู ให้เป็นที่ดินประเภทชุมชน

(๒) ที่ดินในบริเวณหมายเลข ๒.๑ ถึงหมายเลข ๒.๓ ที่กำหนดไว้เป็นสีม่วง ให้เป็นที่ดินประเภทอุตสาหกรรมและคลังสินค้า

(๓) ที่ดินในบริเวณหมายเลข ๓.๑ ถึงหมายเลข ๓.๒๑ ที่กำหนดไว้เป็นสีเขียว ให้เป็นที่ดินประเภทชนบทและเกษตรกรรม

(๔) ที่ดินในบริเวณหมายเลข ๔.๑ ถึงหมายเลข ๔.๔ ที่กำหนดไว้เป็นสีชาวมีกรอบและเส้นทแยงสีเขียว ให้เป็นที่ดินประเภทอนุรักษ์ชนบทและเกษตรกรรม

(๕) ที่ดินในบริเวณหมายเลข ๕.๑ ถึงหมายเลข ๕.๘ ที่กำหนดไว้เป็นสีเขียวมีกรอบและเส้นทแยงสีน้ำตาล ให้เป็นที่ดินประเภทปฏิรูปที่ดินเพื่อเกษตรกรรม

(๖) ที่ดินในบริเวณหมายเลข ๖.๑ และหมายเลข ๖.๒ ที่กำหนดไว้เป็นสีเขียวมีกรอบและเส้นทแยงสีฟ้า ให้เป็นที่ดินประเภทจัดรูปที่ดินเพื่อเกษตรกรรม

(๗) ที่ดินในบริเวณหมายเลข ๗.๑ ถึงหมายเลข ๗.๔ ที่กำหนดไว้เป็นสีเขียวอ่อน มีเส้นทแยงสีขาว ให้เป็นที่ดินประเภทอนุรักษ์ป่าไม้

ข้อ ๘ ที่ดินประเภทชุมชน ให้ใช้ประโยชน์ที่ดินเพื่อการอยู่อาศัย พาณิชยกรรม เกษตรกรรม สถาบันการศึกษา สถาบันศาสนา สถาบันราชการ การสาธารณสุขปึกและสาธารณสุขการ

ที่ดินประเภทนี้ ห้ามใช้ประโยชน์ที่ดินเพื่อกิจการตามที่กำหนด ดังต่อไปนี้

(๑) โรงงานทุกจำพวกตามกฎหมายว่าด้วยโรงงาน เว้นแต่โรงงานตามประเภท ชนิด และจำพวกที่กำหนดให้ดำเนินการได้ตามบัญชีท้ายกฎกระทรวงนี้

(๒) คลังน้ำมันและสถานที่เก็บรักษาน้ำมัน ลักษณะที่สาม ตามกฎหมายว่าด้วยการควบคุม น้ำมันเชื้อเพลิง เพื่อการจำหน่าย

(๓) คลังก๊าซปิโตรเลียมเหลว สถานที่บรรจุก๊าซปิโตรเลียมเหลวประเภทโรงบรรจุ สถานที่บรรจุก๊าซปิโตรเลียมเหลวประเภทห้องบรรจุ และสถานที่เก็บรักษาก๊าซปิโตรเลียมเหลวประเภทโรงเก็บ ตามกฎหมายว่าด้วยการควบคุมน้ำมันเชื้อเพลิง

(๔) เลี้ยงม้า โค กระบือ สุกร แพะ แกะ ห่าน เป็ด ไก่ ฝูง จระเข้ หรือสัตว์ป่า ตามกฎหมายว่าด้วยการสงวนและคุ้มครองสัตว์ป่า เพื่อการค้า

(๕) จัดสรรที่ดินเพื่อประกอบอุตสาหกรรม

(๖) ไซโลเก็บผลิตผลทางการเกษตร

(๗) กำจัดมูลฝอย

ที่ดินประเภทนี้ในเขตปฏิรูปที่ดิน ให้ใช้ประโยชน์ที่ดินเพื่อเกษตรกรรมตามกฎหมายว่าด้วยการปฏิรูปที่ดินเพื่อเกษตรกรรม การสาธารณสุขโรคและสาธการูปการ หรือสาธารณสุขประโยชน์เท่านั้น

การใช้ประโยชน์ที่ดินริมฝั่งแม่น้ำ ลำคลอง หรือแหล่งน้ำสาธารณะ ให้มีที่ว่างตามแนวนานริมฝั่งตามสภาพธรรมชาติของแม่น้ำ ลำคลอง หรือแหล่งน้ำสาธารณะไม่น้อยกว่า ๖ เมตร เว้นแต่เป็นการก่อสร้างเพื่อการคมนาคมทางน้ำ การสาธารณสุขโรค หรือโรงงานบำบัดน้ำเสียรวมของชุมชน

ข้อ ๙ ที่ดินประเภทอุตสาหกรรมและคลังสินค้า ให้ใช้ประโยชน์ที่ดินเพื่ออุตสาหกรรมหรือเกี่ยวข้องกับอุตสาหกรรม คลังสินค้า สถาบันราชการ การสาธารณสุขโรคและสาธการูปการ สำหรับการ ใช้ประโยชน์ที่ดินเพื่อกิจการอื่น ให้มีที่ว่างไม่น้อยกว่าร้อยละสามสิบของแปลงที่ดินที่ยื่นขออนุญาต

ที่ดินประเภทนี้ ห้ามใช้ประโยชน์ที่ดินเพื่อกิจการตามที่กำหนด ดังต่อไปนี้

(๑) คลังน้ำมันและสถานที่เก็บรักษาน้ำมัน ลักษณะที่สาม ตามกฎหมายว่าด้วยการควบคุม น้ำมันเชื้อเพลิง เพื่อการจำหน่าย ที่ดำเนินการหรือประกอบกิจการประเภทอาคารขนาดใหญ่ เว้นแต่มีระยะห่างไม่น้อยกว่า ๑,๐๐๐ เมตร จากแนวเขตที่ดินประเภทชุมชน

(๒) คลังก๊าซปิโตรเลียมเหลว สถานที่บรรจุก๊าซปิโตรเลียมเหลวประเภทโรงบรรจุ สถานที่บรรจุก๊าซปิโตรเลียมเหลวประเภทห้องบรรจุ และสถานที่เก็บรักษาก๊าซปิโตรเลียมเหลวประเภทโรงเก็บ ตามกฎหมายว่าด้วยการควบคุมน้ำมันเชื้อเพลิง ที่ดำเนินการหรือประกอบกิจการประเภทอาคารขนาดใหญ่ เว้นแต่มีระยะห่างไม่น้อยกว่า ๒,๐๐๐ เมตร จากแนวเขตที่ดินประเภทชุมชน

(๓) โรงแรมตามกฎหมายว่าด้วยโรงแรม

(๔) จัดสรรที่ดินเพื่อประกอบพาณิชย์กรรม

(๕) จัดสรรที่ดินเพื่อการอยู่อาศัย

(๖) การอยู่อาศัยหรือประกอบพาณิชย์กรรมประเภทอาคารขนาดใหญ่ เว้นแต่การประกอบวิสาหกิจชุมชนที่มุ่งประโยชน์ทางธุรกิจของชุมชนและส่วนรวมที่ได้รับการสนับสนุนการจัดตั้งและการดำเนินการจากหน่วยงานของรัฐ

(๗) สถานสงเคราะห์หรือรับเลี้ยงเด็ก

(๘) สถานสงเคราะห์หรือรับเลี้ยงคนชรา

การใช้ประโยชน์ที่ดินริมทางหลวงแผ่นดินหมายเลข ๑๑ สายอินทร์บุรี – เชียงใหม่ ทางหลวงแผ่นดินหมายเลข ๑๑๗ สายนครสวรรค์ - พิษณุโลก ทางหลวงแผ่นดินหมายเลข ๑๑๔๕ สายแยกทางหลวงหมายเลข ๑ (ตากฟ้า) - ท่าตะโก ทางหลวงแผ่นดินหมายเลข ๓๐๐๔ สายสถานีรถไฟนครสวรรค์ - ต่อเขตเทศบาลตำบลซับสนมทอควบคุม ทางหลวงแผ่นดินหมายเลข ๓๓๒๗ สายแยกทางหลวงหมายเลข ๓๐๐๘ (เนินมะกอก) - บรรจบทางหลวงหมายเลข ๓๐๐๔ (ไค้งวิจารณ์) และทางหลวงแผ่นดินหมายเลข ๓๓๒๘ สายแยกทางหลวงหมายเลข ๑ (ตาคลี) - บรรจบทางหลวงหมายเลข ๑๑๔๕ (ท่าตะโก) ให้มีที่ว่างตามแนวนานริมเขตทางไม่น้อยกว่า ๑๕ เมตร

การใช้ประโยชน์ที่ดินริมฝั่งลำคลองหรือแหล่งน้ำสาธารณะ ให้มีที่ว่างตามแนวนานริมฝั่งตามสภาพธรรมชาติของลำคลองหรือแหล่งน้ำสาธารณะไม่น้อยกว่า ๖ เมตร เว้นแต่เป็นการก่อสร้างเพื่อการคมนาคมทางน้ำ การสาธารณูปโภค หรือโรงงานบำบัดน้ำเสียรวมของชุมชน

ข้อ ๑๐ ที่ดินประเภทชนบทและเกษตรกรรม ให้ใช้ประโยชน์ที่ดินเพื่อเกษตรกรรมหรือเกี่ยวข้องกับเกษตรกรรม สถาบันการศึกษา สถาบันศาสนา สถาบันราชการ การสาธารณูปโภค และสาธารณูปการ

ที่ดินประเภทนี้ ห้ามใช้ประโยชน์ที่ดินเพื่อกิจการตามที่กำหนด ดังต่อไปนี้

(๑) โรงงานทุกจำพวกตามกฎหมายว่าด้วยโรงงาน เว้นแต่โรงงานตามประเภท ชนิด และจำพวกที่กำหนดให้ดำเนินการได้ตามบัญชีท้ายกฎกระทรวงนี้

(๒) คลังน้ำมันและสถานที่เก็บรักษาน้ำมัน ลักษณะที่สาม ตามกฎหมายว่าด้วยการควบคุมน้ำมันเชื้อเพลิง เพื่อการจำหน่าย

(๓) คลังก๊าซปิโตรเลียมเหลว สถานที่บรรจุก๊าซปิโตรเลียมเหลวประเภทโรงบรรจุ สถานที่บรรจุก๊าซปิโตรเลียมเหลวประเภทห้องบรรจุ และสถานที่เก็บรักษาก๊าซปิโตรเลียมเหลวประเภทโรงเก็บ ตามกฎหมายว่าด้วยการควบคุมน้ำมันเชื้อเพลิง

(๔) โรงแรมตามกฎหมายว่าด้วยโรงแรม

(๕) จัดสรรที่ดินเพื่อประกอบอุตสาหกรรม

(๖) จัดสรรที่ดินเพื่อประกอบพาณิชย์กรรม

(๗) จัดสรรที่ดินเพื่อการอยู่อาศัย

(๘) การอยู่อาศัยหรือประกอบพาณิชย์กรรมประเภทอาคารขนาดใหญ่ เว้นแต่การประกอบวิสาหกิจชุมชนที่มุ่งประโยชน์ทางธุรกิจของชุมชนและส่วนรวมที่ได้รับการสนับสนุนการจัดตั้งและการดำเนินการจากหน่วยงานของรัฐ

ที่ดินประเภทนี้ในเขตปฏิรูปที่ดิน ให้ใช้ประโยชน์ที่ดินเพื่อเกษตรกรรมตามกฎหมายว่าด้วยการปฏิรูปที่ดินเพื่อเกษตรกรรม การสาธารณูปโภคและสาธารณูปการ หรือสาธารณประโยชน์เท่านั้น

การใช้ประโยชน์ที่ดินริมทางหลวงแผ่นดินหมายเลข ๑ (ถนนพหลโยธิน) ทางหลวงแผ่นดินหมายเลข ๑๑ สายอินทร์บุรี - เชียงใหม่ ทางหลวงแผ่นดินหมายเลข ๑๑๗ สายนครสวรรค์ - พิษณุโลก ทางหลวงแผ่นดินหมายเลข ๒๒๕ สายแยกทางหลวงหมายเลข ๑ (นครสวรรค์) - ชัยภูมิ ทางหลวงแผ่นดินหมายเลข ๑๐๗๒ สายแยกทางหลวงหมายเลข ๑ (หนองเบน) - บรรจบทางหลวงหมายเลข ๑๑๑๗ (คลองลาน) ทางหลวงแผ่นดินหมายเลข ๑๐๗๓ สายแยกทางหลวงหมายเลข ๑ (หนองสังข์) - บรรจบทางหลวงหมายเลข ๑๑๗ (บึงนาราง) ทางหลวงแผ่นดินหมายเลข ๑๑๑๘ สายชุมแสง - บรรจบทางหลวงหมายเลข ๑๑๓ (ตะพานหิน) ทางหลวงแผ่นดินหมายเลข ๑๑๑๙ สายหนองบัว - ท่าตะโก ทางหลวงแผ่นดินหมายเลข ๑๑๔๕ สายแยกทางหลวงหมายเลข ๑ (ตากฟ้า) - ท่าตะโก ทางหลวงแผ่นดินหมายเลข ๓๐๐๔ สายสถานีรถไฟนครสวรรค์ - ต่อเขตเทศบาลตำบลชัชวาลย์สุขุมทางหลวงแผ่นดินหมายเลข ๓๓๑๙ สายแยกทางหลวงหมายเลข ๓๐๐๕ (โกรกพระ) - บรรจบทางหลวงหมายเลข ๓๐๑๓ (ทัพทัน) ทางหลวงแผ่นดินหมายเลข ๓๓๒๐ สายแยกทางหลวงหมายเลข ๓ (กะเจ็ด) - หาดใหญ่ ทางหลวงแผ่นดินหมายเลข ๓๓๒๗ สายแยกทางหลวงหมายเลข ๓๐๐๘ (เนินมะกอก) - บรรจบทางหลวงหมายเลข ๓๐๐๔ (โค้งวิจารณ์) ทางหลวงแผ่นดินหมายเลข ๓๓๒๙ สายแยกทางหลวงหมายเลข ๑ (ตากฟ้า) - บรรจบทางหลวงหมายเลข ๑๑๔๕ (ท่าตะโก) ทางหลวงแผ่นดินหมายเลข ๓๓๓๐ สายแยกทางหลวงหมายเลข ๑ (ตากฟ้า) - บรรจบทางหลวงหมายเลข ๓๐๐๔ (ไพศาล) ทางหลวงแผ่นดินหมายเลข ๓๔๒๐ สายทางแยกเข้าหนองไผ่ และทางหลวงแผ่นดินหมายเลข ๓๔๗๕ สายแยกทางหลวงหมายเลข ๒๒๕ (ทับกฤช) - บรรจบทางหลวงหมายเลข ๑๑๑๙ (พนมรอก) ให้มีที่ว่างตามแนวนานริมเขตทางไม่น้อยกว่า ๑๕ เมตร

การใช้ประโยชน์ที่ดินริมฝั่งแม่น้ำ ลำคลอง หรือแหล่งน้ำสาธารณะ ให้มีที่ว่างตามแนวนานริมฝั่งตามสภาพธรรมชาติของแม่น้ำ ลำคลอง หรือแหล่งน้ำสาธารณะไม่น้อยกว่า ๖ เมตร เว้นแต่เป็นการก่อสร้างเพื่อการคมนาคมทางน้ำ การสาธารณูปโภค หรือโรงงานบำบัดน้ำเสียรวมของชุมชน

ข้อ ๑๑ ที่ดินประเภทอนุรักษ์ชนบทและเกษตรกรรม ให้ใช้ประโยชน์ที่ดินเพื่อเกษตรกรรมหรือเกี่ยวข้องกับเกษตรกรรม สถาบันการศึกษา สถาบันศาสนา สถาบันราชการ การสาธารณูปโภคและสาธารณูปการ และการอนุรักษ์และส่งเสริมคุณภาพสิ่งแวดล้อม สำหรับการให้ประโยชน์ที่ดินเพื่อกิจการอื่น ให้มีที่ว่างไม่น้อยกว่าร้อยละสามสิบของแปลงที่ดินที่ยื่นขออนุญาต

ที่ดินประเภทนี้ ห้ามใช้ประโยชน์ที่ดินเพื่อกิจการตามที่กำหนด ดังต่อไปนี้

(๑) โรงงานทุกจำพวกตามกฎหมายว่าด้วยโรงงาน เว้นแต่โรงงานตามประเภท ชนิด และจำพวกที่กำหนดให้ดำเนินการได้ตามบัญชีท้ายกฎกระทรวงนี้

(๒) คลังน้ำมันและสถานที่เก็บรักษาน้ำมัน ลักษณะที่สาม ตามกฎหมายว่าด้วยการควบคุมน้ำมันเชื้อเพลิง เพื่อการจำหน่าย

(๓) คลังก๊าซปิโตรเลียมเหลว สถานที่บรรจุก๊าซปิโตรเลียมเหลวประเภทโรงบรรจุ สถานที่บรรจุก๊าซปิโตรเลียมเหลวประเภทห้องบรรจุ และสถานที่เก็บรักษาก๊าซปิโตรเลียมเหลวประเภทโรงเก็บ ตามกฎหมายว่าด้วยการควบคุมน้ำมันเชื้อเพลิง

- (๔) โรงแรมตามกฎหมายว่าด้วยโรงแรม
- (๕) จัดสรรที่ดินเพื่อประกอบอุตสาหกรรม
- (๖) จัดสรรที่ดินเพื่อประกอบพาณิชยกรรม
- (๗) จัดสรรที่ดินเพื่อการอยู่อาศัย
- (๘) การอยู่อาศัยหรือประกอบพาณิชยกรรมประเภทอาคารขนาดใหญ่ เว้นแต่การประกอบ

วิสาหกิจชุมชนที่มุ่งประโยชน์ทางธุรกิจของชุมชนและส่วนรวมที่ได้รับการสนับสนุนการจัดตั้งและการดำเนินการจากหน่วยงานของรัฐ

- (๙) สวนสนุก
- (๑๐) สนามกอล์ฟ
- (๑๑) กำจัดมูลฝอย
- (๑๒) ซื่อขายหรือเก็บเศษวัสดุ

ที่ดินประเภทนี้ในเขตปฏิรูปที่ดิน ให้ใช้ประโยชน์ที่ดินเพื่อเกษตรกรรมตามกฎหมายว่าด้วยการปฏิรูปที่ดินเพื่อเกษตรกรรม การสาธารณูปโภคและสาธารณูปการ หรือสาธารณประโยชน์เท่านั้น

การใช้ประโยชน์ที่ดินริมทางหลวงแผ่นดินหมายเลข ๑๑ สายอินทร์บุรี - เชียงใหม่ ทางหลวงแผ่นดินหมายเลข ๒๒๕ สายแยกทางหลวงหมายเลข ๑ (นครสวรรค์) - ชัยภูมิ ทางหลวงแผ่นดินหมายเลข ๑๐๗๒ สายแยกทางหลวงหมายเลข ๑ (หนองเบน) - บรรจบทางหลวงหมายเลข ๑๑๑๗ (คลองลาน) ทางหลวงแผ่นดินหมายเลข ๓๐๑๓ สายแยกทางหลวงหมายเลข ๓๓๓ (หนองฉาง) - บรรจบทางหลวงหมายเลข ๑๐๗๒ (ลาดยาว) ทางหลวงแผ่นดินหมายเลข ๓๓๑๙ สายแยกทางหลวงหมายเลข ๓๐๐๕ (โกรกพระ) - บรรจบทางหลวงหมายเลข ๓๐๑๓ (ทัพทัน) ทางหลวงแผ่นดินหมายเลข ๓๓๒๗ สายแยกทางหลวงหมายเลข ๓๐๐๘ (เนินมะกอก) - บรรจบทางหลวงหมายเลข ๓๐๐๔ (โค้งวิจารณ์) และทางหลวงแผ่นดินหมายเลข ๓๔๗๓ สายแยกทางหลวงหมายเลข ๓๐๑๓ (หนองจิกรี) - บรรจบทางหลวงหมายเลข ๓๕๐๔ (ตลิ่งสูง) ให้มีที่ว่างตามแนวนานริมเขตทางไม่น้อยกว่า ๑๕ เมตร

การใช้ประโยชน์ที่ดินริมฝั่งแม่น้ำ ลำคลอง หรือแหล่งน้ำสาธารณะ ให้มีที่ว่างตามแนวนานริมฝั่งตามสภาพธรรมชาติของแม่น้ำ ลำคลอง หรือแหล่งน้ำสาธารณะไม่น้อยกว่า ๖ เมตร เว้นแต่เป็นการก่อสร้างเพื่อการคมนาคมทางน้ำ การสาธารณูปโภค หรือโรงงานบำบัดน้ำเสียรวมของชุมชน

ข้อ ๑๒ ที่ดินประเภทปฏิรูปที่ดินเพื่อเกษตรกรรม ให้ใช้ประโยชน์ที่ดินเพื่อการปฏิรูปที่ดินเพื่อเกษตรกรรมตามกฎหมายว่าด้วยการปฏิรูปที่ดินเพื่อเกษตรกรรม การสาธารณูปโภคและสาธารณูปการ หรือสาธารณประโยชน์เท่านั้น

ข้อ ๑๓ ที่ดินประเภทจัดรูปที่ดินเพื่อเกษตรกรรม ให้ใช้ประโยชน์ที่ดินเพื่อการจัดรูปที่ดินเพื่อเกษตรกรรมตามกฎหมายว่าด้วยการจัดรูปที่ดินเพื่อเกษตรกรรม การสาธารณูปโภคและสาธารณูปการ หรือสาธารณประโยชน์เท่านั้น

ข้อ ๑๔ ที่ดินประเภทอนุรักษ์ป่าไม้ ให้ใช้ประโยชน์ที่ดินเพื่อการสงวนและคุ้มครอง ดูแลรักษา หรือบำรุงป่าไม้ สัตว์ป่า ต้นน้ำ ลำธาร และทรัพยากรธรรมชาติอื่น ๆ ตามมติคณะรัฐมนตรีและ กฎหมายเกี่ยวกับการป่าไม้ การสงวนและคุ้มครองสัตว์ป่า และการส่งเสริมและรักษาคุณภาพ สิ่งแวดล้อมแห่งชาติเท่านั้น

ที่ดินประเภทนี้ซึ่งเอกชนเป็นเจ้าของหรือผู้ครอบครองโดยชอบด้วยกฎหมาย ให้ใช้ประโยชน์ที่ดิน เพื่อเกษตรกรรมหรือเกี่ยวข้องกับเกษตรกรรม หรือการอยู่อาศัยประเภทบ้านเดี่ยวที่มีพื้นที่ของอาคาร ไม่เกิน ๒๐๐ ตารางเมตร มีความสูงของอาคารไม่เกิน ๖ เมตร และมีใช้การจัดสรรที่ดินเท่านั้น การวัดความสูงของอาคารให้วัดจากระดับพื้นดินที่ก่อสร้างถึงพื้นลาดฟ้า สำหรับอาคารทรงจั่วหรือปั้นหยา ให้วัดจากระดับพื้นดินที่ก่อสร้างถึงยอดผนังของชั้นสูงสุด

ที่ดินประเภทนี้ในเขตปฏิรูปที่ดิน ให้ใช้ประโยชน์ที่ดินเพื่อเกษตรกรรมตามกฎหมายว่าด้วย การปฏิรูปที่ดินเพื่อเกษตรกรรม การสาธารณูปโภคและสาธารณูปการ หรือสาธารณประโยชน์เท่านั้น

การใช้ประโยชน์ที่ดินริมทางหลวงแผ่นดินหมายเลข ๒๒๕ สายแยกทางหลวงหมายเลข ๑ (นครสวรรค์) - ชัยภูมิ และทางหลวงแผ่นดินหมายเลข ๓๐๐๔ สายสถานีรถไฟนครสวรรค์ - ต่อเขตเทศบาล ตำบลซับสมอทอดควบคุม ให้มีที่ว่างตามแนวขนานริมเขตทางไม่น้อยกว่า ๑๕ เมตร

การใช้ประโยชน์ที่ดินริมฝั่งแม่น้ำ ลำคลอง หรือแหล่งน้ำสาธารณะ ให้มีที่ว่างตามแนวขนานริมฝั่ง ตามสภาพธรรมชาติของแม่น้ำ ลำคลอง หรือแหล่งน้ำสาธารณะไม่น้อยกว่า ๖ เมตร เว้นแต่เป็นการก่อสร้าง เพื่อการคมนาคมทางน้ำ การสาธารณูปโภค หรือโรงงานบำบัดน้ำเสียรวมของชุมชน

ข้อ ๑๕ ให้ผู้มีอำนาจหน้าที่ในการควบคุมการก่อสร้างอาคารหรือการประกอบกิจการในเขตผังเมืองรวม ปฏิบัติการให้เป็นไปตามกฎกระทรวงนี้

ให้ไว้ ณ วันที่ ๑๔ สิงหาคม พ.ศ. ๒๕๕๘

พลเอก อนุพงษ์ เผ่าจินดา

รัฐมนตรีว่าการกระทรวงมหาดไทย

บัญชีท้ายกฎกระทรวงให้ใช้บังคับผังเมืองรวมจังหวัดนครสวรรค์

พ.ศ. ๒๕๕๘

ลำดับที่	ประเภทหรือชนิดของโรงงาน	ที่ดินประเภท								
		ชุมชน			ชนบท และเกษตรกรรม			อนุรักษ์ชนบท และเกษตรกรรม		
		โรงงานจำพวกที่			โรงงานจำพวกที่			โรงงานจำพวกที่		
		๑	๒	๓	๑	๒	๓	๑	๒	๓
๒	โรงงานประกอบกิจการเกี่ยวกับผลิตผลเกษตรกรรม ใดๆอย่างหนึ่ง หรือหลายอย่าง ดังต่อไปนี้									
(๑) การต้ม นึ่ง หรืออบพืชหรือเมล็ดพืช		ได้			ได้	ได้		ได้		
(๒) การกะเทาะเมล็ดหรือเปลือกเมล็ดพืช		ได้			ได้	ได้		ได้		
(๓) การอัดปอหรือใบยาสูบ		ได้			ได้	ได้				
(๔) การหีบหรืออัดฝ้าย หรือการปั่นหรืออัดนุ่น						ได้				
(๕) การเก็บรักษาหรือลำเลียงพืช เมล็ดพืช หรือผลิตผลจากพืชในไซโล โกดัง หรือคลังสินค้า						ได้				
(๖) การบด ปั่น หรือย่อยส่วนต่าง ๆ ของพืชซึ่งมิใช่เมล็ดพืชหรือหัวพืช		ได้			ได้	ได้				
(๗) การเผาถ่านจากกะลามะพร้าว หรือการบดถ่าน หรือแบ่งบรรจุผงถ่าน ที่เผาได้จากกะลามะพร้าว						ได้				
(๘) การเพาะเชื้อเห็ด กล้วยไม้ หรือถั่วงอก	ได้	ได้		ได้	ได้	ได้	ได้	ได้		
(๙) การร่อน ล้าง คัด หรือแยกขนาดหรือคุณภาพของผลิตผลเกษตรกรรม	ได้	ได้		ได้	ได้	ได้				
(๑๐) การถนอมผลิตผลเกษตรกรรมโดยวิธีฉายรังสี						ได้				
(๑๑) การฟักไข่โดยใช้ตู้อบ	ได้			ได้			ได้			

ลำดับที่	ประเภทหรือชนิดของโรงงาน	ที่ดินประเภท								
		ชุมชน			ชนบท และเกษตรกรรม			อนุรักษ์ชนบท และเกษตรกรรม		
		โรงงานจำพวกที่			โรงงานจำพวกที่			โรงงานจำพวกที่		
		๑	๒	๓	๑	๒	๓	๑	๒	๓
๓	โรงงานประกอบกิจการเกี่ยวกับหิน กรวด ทราย หรือดินสำหรับการก่อสร้าง อย่างใดอย่างหนึ่งหรือหลายอย่าง ดังต่อไปนี้									
	(๑) การไม่ บด หรือย่อยหิน							ได้		
	(๒) การขุดหรือลอกกรวด ทราย หรือดิน							ได้		
	(๓) การร่อนหรือคัดกรวดหรือทราย				ได้	ได้	ได้			
	(๔) การดูดทราย							ได้		
(๕) การลำเลียงหิน กรวด ทราย หรือดิน ด้วยระบบสายพานลำเลียง							ได้			
๔	โรงงานประกอบกิจการเกี่ยวกับสัตว์ซึ่งมีไข่สัตว์น้ำ อย่างใดอย่างหนึ่ง หรือหลายอย่าง ดังต่อไปนี้									
	(๑) การฆ่าสัตว์			ได้				ได้		
	(๒) การถนอมเนื้อสัตว์โดยวิธีอบ รมควัน ใส่เกลือ ดอง ตากแห้ง หรือทำให้เยือกแข็งโดยฉับพลันหรือเหือดแห้ง	ได้	ได้		ได้	ได้	ได้	ได้	ได้	
	(๓) การทำผลิตภัณฑ์อาหารสำเร็จรูปจากเนื้อสัตว์ มันสัตว์ หนังสัตว์ หรือสารที่ สกัดจากไข่สัตว์หรือกระดูกสัตว์		ได้			ได้	ได้			
	(๔) การสกัดน้ำมันหรือไขมันที่เป็นอาหารจากสัตว์ หรือการทำน้ำมัน หรือไขมันที่เป็นอาหารจากสัตว์ให้บริสุทธิ์					ได้				
(๕) การบรรจุเนื้อสัตว์หรือมันสัตว์หรือผลิตภัณฑ์สำเร็จรูปจากเนื้อสัตว์ หรือมันสัตว์ในภาชนะที่ผนึกและอากาศเข้าไม่ได้		ได้			ได้	ได้				

ลำดับที่	ประเภทหรือชนิดของโรงงาน	ที่ดินประเภท								
		ชุมชน			ชนบท และเกษตรกรรม			อนุรักษ์ชนบท และเกษตรกรรม		
		โรงงานจำพวกที่			โรงงานจำพวกที่			โรงงานจำพวกที่		
		๑	๒	๓	๑	๒	๓	๑	๒	๓
	(๖) การล้าง ข่าแหละ แกะ ต้ม นึ่ง ทอด หรือบดสัตว์หรือส่วนหนึ่งส่วนใดของสัตว์		ได้			ได้	ได้			
	(๗) การทำผลิตภัณฑ์จากไข่เพื่อใช้ประกอบเป็นอาหาร เช่น ไข่เค็ม ไข่เยี่ยวม้า ไข่ผง ไข่เหลวเยือกแข็ง หรือไข่เหลวแช่เย็น	ได้	ได้		ได้	ได้	ได้	ได้	ได้	
๕	โรงงานประกอบกิจการเกี่ยวกับน้ำมัน อย่างใดอย่างหนึ่งหรือหลายอย่าง ดังต่อไปนี้									
	(๑) การทำนมสดให้ไร้เชื้อหรือฆ่าเชื้อโดยวิธีการใดวิธีการหนึ่ง เช่น การพาสเจอร์ไรส์หรือสเตอริไลส์		ได้			ได้	ได้		ได้	
	(๔) การทำครีมจากน้ำมัน	ได้	ได้		ได้	ได้	ได้			
	(๕) การทำเนยเหลวหรือเนยแข็ง	ได้	ได้		ได้	ได้	ได้			
	(๖) การทำนมเปรี้ยวหรือนมพาะเชื้อ	ได้	ได้		ได้	ได้	ได้	ได้	ได้	
๖	โรงงานประกอบกิจการเกี่ยวกับสัตว์น้ำ อย่างใดอย่างหนึ่งหรือหลายอย่าง ดังต่อไปนี้									
	(๑) การทำอาหารจากสัตว์น้ำและบรรจุในภาชนะที่ผนึกและอากาศเข้าไม่ได้		ได้			ได้	ได้			
	(๒) การถนอมสัตว์น้ำโดยวิธีอบ ร่มควัน ใสเกลือ ดอง ตากแห้ง หรือทำให้เยือกแข็งโดยฉับพลันหรือเหือดแห้ง	ได้	ได้		ได้	ได้	ได้	ได้		
	(๓) การทำผลิตภัณฑ์อาหารสำเร็จรูปจากสัตว์น้ำ หนึ่ง หรือไขมันสัตว์น้ำ		ได้			ได้	ได้		ได้	
	(๕) การล้าง ข่าแหละ แกะ ต้ม นึ่ง ทอด หรือบดสัตว์น้ำ		ได้			ได้	ได้			

ลำดับที่	ประเภทหรือชนิดของโรงงาน	ที่ดินประเภท								
		ชุมชน			ชนบท และเกษตรกรรม			อนุรักษ์ชนบท และเกษตรกรรม		
		โรงงานจำพวกที่			โรงงานจำพวกที่			โรงงานจำพวกที่		
		๑	๒	๓	๑	๒	๓	๑	๒	๓
๘	โรงงานประกอบกิจการเกี่ยวกับผัก พืช หรือผลไม้ อย่างใดอย่างหนึ่ง หรือหลายอย่าง ดังต่อไปนี้									
	(๑) การทำอาหารหรือเครื่องดื่มจากผัก พืช หรือผลไม้ และบรรจุในภาชนะที่ผนึกและอากาศเข้าไม่ได้	ได้	ได้		ได้	ได้	ได้			
	(๒) การถนอมผัก พืช หรือผลไม้โดยวิธีกวน ตากแห้ง ดอง หรือทำให้เยือกแข็งโดยฉับพลันหรือเหือดแห้ง	ได้	ได้		ได้	ได้	ได้	ได้	ได้	
๙	โรงงานประกอบกิจการเกี่ยวกับเมล็ดพืชหรือหัวพืช อย่างใดอย่างหนึ่ง หรือหลายอย่าง ดังต่อไปนี้									
	(๑) การสี ฝัด หรือขัดข้าว	ได้	ได้		ได้	ได้	ได้	ได้	ได้	
	(๒) การทำแป้ง	ได้			ได้	ได้	ได้			
	(๓) การป่นหรือบดเมล็ดพืชหรือหัวพืช	ได้	ได้		ได้	ได้	ได้	ได้	ได้	
	(๔) การผลิตอาหารสำเร็จรูปจากเมล็ดพืชหรือหัวพืช	ได้	ได้		ได้	ได้	ได้			
	(๕) การผสมแป้งหรือเมล็ดพืช	ได้	ได้		ได้	ได้	ได้			
	(๖) การปกอกหัวพืชหรือทำหัวพืชให้เป็นเส้น แวน หรือแท่ง	ได้			ได้	ได้	ได้			
๑๐	โรงงานประกอบกิจการเกี่ยวกับอาหารจากแป้ง อย่างใดอย่างหนึ่ง หรือหลายอย่าง ดังต่อไปนี้									
	(๑) การทำขนมปังหรือขนมเค้ก	ได้	ได้		ได้	ได้	ได้	ได้		
	(๒) การทำขนมปังกรอบหรือขนมอบแห้ง	ได้	ได้		ได้	ได้	ได้	ได้		
	(๓) การทำผลิตภัณฑ์อาหารจากแป้งเป็นเส้น เม็ด หรือชิ้น	ได้	ได้		ได้	ได้	ได้			

ลำดับที่	ประเภทหรือชนิดของโรงงาน	ที่ดินประเภท									
		ชุมชน			ชนบท และเกษตรกรรม			อนุรักษ์ชนบท และเกษตรกรรม			
		โรงงานจำพวกที่			โรงงานจำพวกที่			โรงงานจำพวกที่			
		๑	๒	๓	๑	๒	๓	๑	๒	๓	
๑๑	โรงงานประกอบกิจการเกี่ยวกับน้ำตาลซึ่งทำจากอ้อย ปืช หญ้าหวาน										
	หรือพืชอื่นที่ให้ความหวาน อย่างใดอย่างหนึ่งหรือหลายอย่าง ดังต่อไปนี้										
	(๑) การทำน้ำเชื่อม	ได้	ได้		ได้	ได้		ได้			
	(๒) การทำน้ำตาลทรายแดง	ได้			ได้	ได้					
	(๕) การทำน้ำตาลก้อนหรือน้ำตาลผง	ได้			ได้	ได้		ได้			
	(๗) การทำน้ำตาลจากน้ำหวานของต้นมะพร้าว ต้นตาลโตนด หรือพืชอื่น ๆ ซึ่งมีไข่อ้อย	ได้			ได้			ได้			
	๑๒	โรงงานประกอบกิจการเกี่ยวกับชา กาแฟ โกโก้ ช็อกโกแลต									
		หรือขนมหวาน อย่างใดอย่างหนึ่งหรือหลายอย่าง ดังต่อไปนี้									
(๑) การทำใบชาแห้งหรือใบชาผง		ได้			ได้	ได้	ได้				
(๒) การคั่ว บด หรือป่นกาแฟหรือการทำกาแฟผง			ได้			ได้					
(๓) การทำโกโก้ผงหรือขนมจากโกโก้		ได้	ได้		ได้	ได้					
(๔) การทำช็อกโกแลต ช็อกโกแลตผง หรือขนมจากช็อกโกแลต		ได้	ได้		ได้	ได้					
(๕) การทำเค้กฮวยผง ชิงผง หรือเครื่องตีชนิดผงจากพืชอื่น ๆ		ได้			ได้	ได้					
(๖) การทำมะขามอัดเม็ด มะนาวอัดเม็ด หรือผลไม้อัดเม็ด		ได้	ได้		ได้	ได้					
(๗) การเชื่อมหรือแช่ผลไม้หรือเปลือกผลไม้ หรือการเคลือบผลไม้ หรือเปลือกผลไม้ด้วยน้ำตาล	ได้			ได้	ได้						
(๘) การอบหรือคั่วถั่วหรือเมล็ดผลไม้ (Nuts) หรือการเคลือบถั่ว หรือเมล็ดผลไม้ (Nuts) ด้วยน้ำตาล กาแฟ โกโก้ หรือช็อกโกแลต	ได้			ได้	ได้						

ลำดับที่	ประเภทหรือชนิดของโรงงาน	ที่ดินประเภท								
		ชุมชน			ชนบท และเกษตรกรรม			อนุรักษ์ชนบท และเกษตรกรรม		
		โรงงานจำพวกที่			โรงงานจำพวกที่			โรงงานจำพวกที่		
		๑	๒	๓	๑	๒	๓	๑	๒	๓
	(๑๐) การทำลูกกวาดหรือทอฟฟี่	ได้	ได้		ได้	ได้				
	(๑๑) การทำไอศกรีม	ได้	ได้		ได้	ได้	ได้	ได้		
๑๓	โรงงานประกอบกิจการเกี่ยวกับเครื่องปรุงหรือเครื่องประกอบอาหาร อย่างใดอย่างหนึ่งหรือหลายอย่าง ดังต่อไปนี้									
	(๕) การทำมัสดาร์ด	ได้	ได้		ได้	ได้	ได้			
	(๖) การทำน้ำมันสลัด	ได้			ได้	ได้		ได้		
	(๗) การบดหรือป่นเครื่องเทศ	ได้	ได้		ได้	ได้	ได้	ได้		
	(๘) การทำพริกป่น พริกไทยป่น หรือเครื่องแกง	ได้	ได้		ได้	ได้	ได้	ได้		
๑๔	โรงงานประกอบกิจการเกี่ยวกับการทำน้ำแข็ง หรือตัด ซอย บด หรือย่อยน้ำแข็ง		ได้			ได้	ได้			
๑๕	โรงงานประกอบกิจการเกี่ยวกับอาหารสัตว์ อย่างใดอย่างหนึ่งหรือหลายอย่าง ดังต่อไปนี้									
	(๑) การทำอาหารผสมหรืออาหารสำเร็จรูปสำหรับสัตว์เลี้ยง		ได้			ได้				
๑๖	โรงงานต้ม กลั่น หรือผสมสุรา						ได้			
๑๗	โรงงานผลิตเอทิลแอลกอฮอล์ซึ่งมีใช้เอทิลแอลกอฮอล์ที่ผลิตจากกากซัลไฟด์ ในการทำเยื่อกระดาษ						ได้			
๑๘	โรงงานทำหรือผสมสุราจากผลไม้ หรือสุราแช่อื่น ๆ แต่ไม่รวมถึงโรงงานประกอบ กิจการเกี่ยวกับมอลต์หรือเบียร์ในลำดับที่ ๑๙			ได้			ได้			

ลำดับที่	ประเภทหรือชนิดของโรงงาน	ที่ดินประเภท								
		ชุมชน			ชนบท และเกษตรกรรม			อนุรักษ์ชนบท และเกษตรกรรม		
		โรงงานจำพวกที่			โรงงานจำพวกที่			โรงงานจำพวกที่		
		๑	๒	๓	๑	๒	๓	๑	๒	๓
๑๙	โรงงานประกอบกิจการเกี่ยวกับมอลต์หรือเบียร์ อย่างใดอย่างหนึ่งหรือหลายอย่าง ดังต่อไปนี้									
	(๑) การทำป่น หรือบดมอลต์								ได้	
	(๒) การทำเบียร์ (เฉพาะในสถานบริการ)			ได้					ได้	
๒๐	โรงงานประกอบกิจการเกี่ยวกับน้ำดื่ม เครื่องดื่มที่ไม่มีแอลกอฮอล์ น้ำอัดลม หรือน้ำแร่ อย่างใดอย่างหนึ่งหรือหลายอย่าง ดังต่อไปนี้									
	(๑) การทำน้ำดื่ม	ได้	ได้		ได้	ได้	ได้			
	(๒) การทำเครื่องดื่มที่ไม่มีแอลกอฮอล์		ได้			ได้	ได้			
	(๓) การทำน้ำอัดลม		ได้			ได้	ได้			
	(๔) การทำน้ำแร่	ได้	ได้		ได้	ได้	ได้			
๒๑	โรงงานประกอบกิจการเกี่ยวกับยาสูบ ยาอัด ยาเส้น ยาเคี้ยว หรือยานัตถ์ อย่างใดอย่างหนึ่งหรือหลายอย่าง ดังต่อไปนี้									
	(๑) การอบใบยาสูบให้แห้งหรือการรูดก้านใบยาสูบ							ได้		
	(๒) การทำบุหรีชิกาเรต บุหรีชิการ์ หรือบุหรีอื่น							ได้		
	(๓) การทำยาอัด ยาเส้น ยาเส้นปรุง หรือยาเคี้ยว							ได้		
	(๔) การทำยานัตถ์							ได้	ได้	

ลำดับที่	ประเภทหรือชนิดของโรงงาน	ที่ดินประเภท								
		ชุมชน			ชนบท และเกษตรกรรม			อนุรักษ์ชนบท และเกษตรกรรม		
		โรงงานจำพวกที่			โรงงานจำพวกที่			โรงงานจำพวกที่		
		๑	๒	๓	๑	๒	๓	๑	๒	๓
๒๒	โรงงานประกอบกิจการเกี่ยวกับสิ่งทอ ด้าย หรือเส้นใย ซึ่งมีใยหิน (Asbestos) อย่างใดอย่างหนึ่งหรือหลายอย่าง ดังต่อไปนี้									
	(๒) การทอหรือการเตรียมเส้นด้ายยืนสำหรับการทอ	ได้	ได้		ได้	ได้	ได้			
	(๔) การพิมพ์สิ่งทอ (เฉพาะการพิมพ์สิ่งทอพื้นเมือง)			ได้			ได้			
๒๓	โรงงานประกอบกิจการเกี่ยวกับผลิตภัณฑ์จากสิ่งทอซึ่งมีใช้เครื่องนุ่งห่ม อย่างใดอย่างหนึ่งหรือหลายอย่าง ดังต่อไปนี้									
	(๑) การทำผลิตภัณฑ์จากสิ่งทอเป็นเครื่องใช้ในบ้าน	ได้	ได้		ได้	ได้	ได้	ได้		
	(๒) การทำถุงหรือกระสอบซึ่งมีใช้ถุงหรือกระสอบพลาสติก	ได้	ได้		ได้	ได้	ได้	ได้		
	(๓) การทำผลิตภัณฑ์จากผ้าใบ	ได้	ได้		ได้	ได้	ได้	ได้		
	(๔) การตบแต่งหรือเย็บปักถักร้อยสิ่งทอ	ได้	ได้		ได้	ได้	ได้	ได้		
๒๔	โรงงานถักผ้า ผ้าลูกไม้ หรือเครื่องนุ่งห่มด้วยด้ายหรือเส้นใย หรือฟอกย้อมสี หรือแต่งสำเร็จผ้า ผ้าลูกไม้ หรือเครื่องนุ่งห่มที่ถักด้วยด้ายหรือเส้นใย	ได้	ได้		ได้	ได้	ได้			
๒๕	โรงงานผลิตเส้นหรือพรมด้วยวิธีทอ สาน ถัก หรือผูกให้เป็นปูซึ่งมีใช้เส้น หรือพรมที่ทำด้วยยางหรือพลาสติกหรือพรมน้ำมัน	ได้	ได้		ได้	ได้	ได้			
๒๖	โรงงานประกอบกิจการเกี่ยวกับเชือก ตาข่าย แห หรืออวน อย่างใดอย่างหนึ่งหรือหลายอย่าง ดังต่อไปนี้									
	(๑) การผลิตเชือก				ได้	ได้	ได้			
	(๒) การผลิต ประกอบ หรือซ่อมแซมตาข่าย แห หรืออวน และรวมถึงชิ้นส่วนหรืออุปกรณ์ของผลิตภัณฑ์ดังกล่าว	ได้			ได้	ได้	ได้			

ลำดับที่	ประเภทหรือชนิดของโรงงาน	ที่ดินประเภท								
		ชุมชน			ชนบท และเกษตรกรรม			อนุรักษ์ชนบท และเกษตรกรรม		
		โรงงานจำพวกที่			โรงงานจำพวกที่			โรงงานจำพวกที่		
		๑	๒	๓	๑	๒	๓	๑	๒	๓
๒๘	โรงงานประกอบกิจการเกี่ยวกับเครื่องแต่งกายซึ่งมีไซรองเท้า อย่างใดอย่างหนึ่งหรือหลายอย่าง ดังต่อไปนี้									
	(๑) การตัดหรือเย็บเครื่องนุ่งห่ม เข็มขัด ผ้าเช็ดหน้า ผ้าพันคอ เนกไท หูกะต่าย ปลอกแขน ถุงมือ ถุงเท้าจากผ้า หนังสัตว์ ขนสัตว์ หรือวัสดุอื่น	ได้	ได้		ได้	ได้	ได้	ได้		
	(๒) การทำหมวก	ได้	ได้		ได้	ได้	ได้	ได้		
๓๓	โรงงานผลิตรองเท้าหรือชิ้นส่วนของรองเท้าซึ่งมีได้ทำจากไม้ ยางอบแข็ง ยางอัดเข้ารูป หรือพลาสติกอัดเข้ารูป	ได้	ได้		ได้	ได้	ได้	ได้		
๓๔	โรงงานประกอบกิจการเกี่ยวกับไม้ อย่างใดอย่างหนึ่งหรือหลายอย่าง ดังต่อไปนี้									
	(๑) การเลื่อย ไซ ซอย เสาะร่อง หรือการแปรรูปไม้ด้วยวิธีอื่นที่คล้ายคลึงกัน								ได้	
	(๒) การทำวงกบ ขอบประตู ขอบหน้าต่าง บานหน้าต่าง บานประตู หรือส่วนประกอบที่ทำด้วยไม้ของอาคาร				ได้				ได้	
	(๖) การเผาถ่านจากไม้							ได้		
๓๕	โรงงานผลิตภาชนะบรรจุหรือเครื่องใช้จากไม้ไผ่ หวาย ฟาง อ้อ กก หรือผักตบชวา	ได้	ได้		ได้	ได้	ได้	ได้	ได้	

ลำดับที่	ประเภทหรือชนิดของโรงงาน	ที่ดินประเภท								
		ชุมชน			ชนบท และเกษตรกรรม			อนุรักษ์ชนบท และเกษตรกรรม		
		โรงงานจำพวกที่			โรงงานจำพวกที่			โรงงานจำพวกที่		
		๑	๒	๓	๑	๒	๓	๑	๒	๓
๓๖	โรงงานประกอบกิจการเกี่ยวกับผลิตภัณฑ์จากไม้หรือไม้ก๊อก อย่างใดอย่างหนึ่งหรือหลายอย่าง ดังต่อไปนี้									
	(๑) การทำภาชนะบรรจุ เครื่องมือ หรือเครื่องใช้จากไม้ และรวมถึงชิ้นส่วนของผลิตภัณฑ์ดังกล่าว						ได้			
	(๒) การทำรองเท้า ชิ้นส่วนของรองเท้า หรือหุ่นรองเท้าจากไม้						ได้			
	(๓) การแกะสลักไม้	ได้	ได้		ได้	ได้	ได้	ได้	ได้	
	(๔) การทำกรอบรูปหรือกรอบกระจกจากไม้			ได้			ได้			
(๕) การทำผลิตภัณฑ์จากไม้ก๊อก	ได้	ได้		ได้	ได้	ได้				
๓๗	โรงงานทำเครื่องเรือนหรือเครื่องตกแต่งภายในอาคารจากไม้ แก้ว ยาง หรือโลหะอื่นซึ่งมิใช่เครื่องเรือนหรือเครื่องตกแต่งภายในอาคาร จากพลาสติกอัดเข้ารูป และรวมถึงชิ้นส่วนของผลิตภัณฑ์ดังกล่าว						ได้			
๓๘	โรงงานผลิตภาชนะบรรจุจากกระดาษทุกชนิดหรือแผ่นกระดาษไฟเบอร์ (Fibreboard)	ได้			ได้	ได้	ได้			
๔๑	โรงงานประกอบกิจการเกี่ยวกับ									
	(๑) การพิมพ์ การทำแผ่นเก็บเอกสาร การเย็บเล่ม ทำปก หรือตกแต่งสิ่งพิมพ์	ได้	ได้		ได้	ได้	ได้			
	(๒) การทำแม่พิมพ์โลหะ						ได้			

ลำดับที่	ประเภทหรือชนิดของโรงงาน	ที่ดินประเภท								
		ชุมชน			ชนบท และเกษตรกรรม			อนุรักษ์ชนบท และเกษตรกรรม		
		โรงงานจำพวกที่			โรงงานจำพวกที่			โรงงานจำพวกที่		
		๑	๒	๓	๑	๒	๓	๑	๒	๓
๔๗	โรงงานประกอบกิจการเกี่ยวกับสบู เครื่องสำอาง หรือสิ่งปรุงแต่งร่างกาย อย่างใดอย่างหนึ่งหรือหลายอย่าง ดังต่อไปนี้ (๓) การทำเครื่องสำอางหรือสิ่งปรุงแต่งร่างกาย									
		ได้	ได้		ได้	ได้	ได้			
	(๔) การทำยาสีฟัน	ได้			ได้	ได้	ได้	ได้	ได้	
๕๐	โรงงานประกอบกิจการเกี่ยวกับผลิตภัณฑ์จากปิโตรเลียม ถ่านหิน หรือลิกไนต์ อย่างใดอย่างหนึ่งหรือหลายอย่าง ดังต่อไปนี้ (๑) การทำแอสฟัลต์หรือน้ำมันดิน (เฉพาะการทำแอสฟัลต์ผสมหิน เพื่อใช้ทำพื้นถนน)							ได้		
๕๒	โรงงานประกอบกิจการเกี่ยวกับยาง อย่างใดอย่างหนึ่งหรือหลายอย่าง ดังต่อไปนี้ (๑) การทำยางแผ่นในขั้นต้นจากน้ำยางธรรมชาติซึ่งมิใช่การทำในสวนยางหรือป่า (๒) การหั่น ผสม รีดให้เป็นแผ่น หรือตัดแผ่นยางธรรมชาติ ซึ่งมิใช่การทำในสวนยางหรือป่า							ได้	ได้	
								ได้	ได้	
๕๓	โรงงานประกอบกิจการเกี่ยวกับผลิตภัณฑ์พลาสติก อย่างใดอย่างหนึ่ง หรือหลายอย่าง ดังต่อไปนี้ (๑) การทำเครื่องมือ เครื่องใช้ เครื่องเรือน หรือเครื่องประดับ และรวมถึงชิ้นส่วนของผลิตภัณฑ์ดังกล่าว							ได้	ได้	
								ได้	ได้	
	(๔) การทำภาชนะบรรจุ เช่น ถูงหรือกระสอบ							ได้	ได้	

ลำดับที่	ประเภทหรือชนิดของโรงงาน	ที่ดินประเภท								
		ชุมชน			ชนบท และเกษตรกรรม			อนุรักษ์ชนบท และเกษตรกรรม		
		โรงงานจำพวกที่			โรงงานจำพวกที่			โรงงานจำพวกที่		
		๑	๒	๓	๑	๒	๓	๑	๒	๓
๕๕	โรงงานผลิตผลิตภัณฑ์เครื่องกระเบื้องเคลือบ เครื่องปั้นดินเผา หรือเครื่องดินเผา และรวมถึงการเตรียมวัสดุเพื่อการดังกล่าว	ได้	ได้		ได้	ได้	ได้	ได้	ได้	
๕๖	โรงงานผลิตอิฐ กระเบื้อง หรือท่อสำหรับใช้ในการก่อสร้างบ้านหลอมโลหะ กระเบื้องประดับ (Architectural Terracotta) รองในเตาไฟ ท่อ หรือยอดปล่องไฟ หรือวัตถุดิบไฟจากดินเหนียว				ได้	ได้	ได้			
๕๗	โรงงานประกอบกิจการเกี่ยวกับซีเมนต์ ปูนขาว หรือปูนปลาสเตอร์ อย่างไม่อย่างหนึ่งหรือหลายอย่าง ดังต่อไปนี้									
	(๑) การทำซีเมนต์ ปูนขาว หรือปูนปลาสเตอร์							ได้		
	(๒) การลำเลียงซีเมนต์ ปูนขาว หรือปูนปลาสเตอร์ ด้วยระบบสายพานลำเลียงหรือระบบท่อลม								ได้	
(๓) การผสมซีเมนต์ ปูนขาว หรือปูนปลาสเตอร์อย่างไม่อย่างหนึ่ง หรือหลายอย่างเข้าด้วยกัน หรือการผสมซีเมนต์ ปูนขาว หรือปูนปลาสเตอร์อย่างไม่อย่างหนึ่งหรือหลายอย่างเข้ากับวัสดุอื่น								ได้		
๕๘	โรงงานประกอบกิจการเกี่ยวกับผลิตภัณฑ์อโลหะ อย่างไม่อย่างหนึ่ง หรือหลายอย่าง ดังต่อไปนี้									
	(๑) การทำผลิตภัณฑ์คอนกรีต ผลิตภัณฑ์คอนกรีตผสม ผลิตภัณฑ์ยิปซัม หรือผลิตภัณฑ์ปูนปลาสเตอร์			ได้			ได้	ได้		
	(๓) การทำผลิตภัณฑ์จากหิน	ได้			ได้	ได้	ได้			

ลำดับที่	ประเภทหรือชนิดของโรงงาน	ที่ดินประเภท								
		ชุมชน			ชนบท และเกษตรกรรม			อนุรักษ์ชนบท และเกษตรกรรม		
		โรงงานจำพวกที่			โรงงานจำพวกที่			โรงงานจำพวกที่		
		๑	๒	๓	๑	๒	๓	๑	๒	๓
๖๑	โรงงานผลิต ตบแต่ง ดัดแปลง หรือซ่อมแซมเครื่องมือหรือเครื่องใช้ ที่ทำด้วยเหล็กหรือเหล็กกล้า และรวมถึงส่วนประกอบหรืออุปกรณ์ ของเครื่องมือหรือเครื่องใช้ดังกล่าว	ได้	ได้		ได้	ได้	ได้			
๖๒	โรงงานผลิต ตบแต่ง ดัดแปลง หรือซ่อมแซมเครื่องเรือน หรือเครื่องตบแต่งภายในอาคารที่ทำจากโลหะหรือโลหะเป็นส่วนใหญ่ และรวมถึง ส่วนประกอบหรืออุปกรณ์ของเครื่องเรือนหรือเครื่องตบแต่งดังกล่าว	ได้	ได้		ได้	ได้	ได้			
๖๓	โรงงานประกอบกิจการเกี่ยวกับผลิตภัณฑ์โลหะสำหรับการก่อสร้าง หรือติดตั้ง อย่างใดอย่างหนึ่งหรือหลายอย่าง ดังต่อไปนี้									
	(๑) การทำส่วนประกอบสำหรับการก่อสร้างสะพาน ประตูน้ำ ถึงน้ำ หรือปล่องไฟ	ได้			ได้	ได้	ได้			
	(๒) การทำส่วนประกอบสำหรับการก่อสร้างอาคาร	ได้			ได้	ได้	ได้			
	(๓) การทำส่วนประกอบสำหรับการต่อเรือ	ได้			ได้	ได้	ได้			
	(๔) การทำส่วนประกอบสำหรับการสร้างหรือซ่อมหม้อน้ำ	ได้			ได้	ได้	ได้			
(๕) การทำส่วนประกอบสำหรับใช้กับระบบเครื่องปรับอากาศ	ได้			ได้	ได้	ได้				
๖๔	โรงงานประกอบกิจการเกี่ยวกับผลิตภัณฑ์โลหะ อย่างใดอย่างหนึ่ง หรือหลายอย่าง ดังต่อไปนี้									
	(๑) การทำภาชนะบรรจุ	ได้			ได้	ได้	ได้			
	(๔) การทำตู้หรือห้องนิรภัย	ได้			ได้	ได้	ได้			

ลำดับที่	ประเภทหรือชนิดของโรงงาน	ที่ดินประเภท								
		ชุมชน			ชนบท และเกษตรกรรม			อนุรักษ์ชนบท และเกษตรกรรม		
		โรงงานจำพวกที่			โรงงานจำพวกที่			โรงงานจำพวกที่		
		๑	๒	๓	๑	๒	๓	๑	๒	๓
	(๕) การทำผลิตภัณฑ์จากลวดหรือสายเคเบิลโดยใช้ลวดที่ได้มาจาก แหล่งผลิตอื่นซึ่งมิใช่ลวดหรือสายเคเบิลที่หุ้มด้วยฉนวน				ได้	ได้	ได้			
	(๖) การทำขดสปริงเหล็ก สลัก แป้นเกลียว วงแหวน หมุดย้ำ หรือหลอด ชนิดพับได้ที่ไม่ทำในโรงรีดหรือดึงขั้นต้น (Primary Rolling or Drawing Mills)	ได้			ได้	ได้	ได้			
	(๗) การทำเตาไฟหรือเครื่องอุ่นห้องอย่างอื่นซึ่งไม่ใช่ไฟฟ้า	ได้			ได้	ได้	ได้	ได้		
	(๘) การทำเครื่องสุขภัณฑ์เหล็กหรือโลหะเคลือบเครื่องทองเหลือง สำหรับใช้ในการต่อท่อหรือเครื่องประกอบวาล์วหรือท่อ	ได้			ได้	ได้	ได้			
	(๙) การทำเครื่องใช้เล็ก ๆ จากโลหะ	ได้	ได้		ได้	ได้	ได้			
	(๑๐) การทำผลิตภัณฑ์โลหะสำเร็จรูปด้วยวิธีเคลือบหรือลงรัก (Enamelling Japanning or Lacquering) ชุบ หรือขัด	ได้			ได้	ได้	ได้			
	(๑๑) การอัดเศษโลหะ		ได้			ได้	ได้			
	(๑๒) การตัด พับ หรือม้วนโลหะ		ได้			ได้	ได้			
	(๑๓) การกลึง เจาะ คว้าน กัด ไส เจียน หรือเชื่อมโลหะทั่วไป		ได้			ได้	ได้			
	(๑๔) การทำชิ้นส่วนหรืออุปกรณ์ของผลิตภัณฑ์โลหะตาม (๑) ถึง (๑๐)	ได้			ได้	ได้	ได้			
๖๕	โรงงานผลิต ประกอบ ดัดแปลง หรือซ่อมแซมเครื่องยนต์ เครื่องกังหัน และรวมถึงส่วนประกอบหรืออุปกรณ์ของเครื่องยนต์หรือเครื่องกังหันดังกล่าว	ได้	ได้		ได้	ได้	ได้			
๖๖	โรงงานผลิต ประกอบ ดัดแปลง หรือซ่อมแซมเครื่องจักร สำหรับใช้ในการกลึงหรือการเลียงสัตว์ และรวมถึงส่วนประกอบ หรืออุปกรณ์ของเครื่องจักรดังกล่าว	ได้	ได้		ได้	ได้	ได้			

ลำดับที่	ประเภทหรือชนิดของโรงงาน	ที่ดินประเภท								
		ชุมชน			ชนบท			อนุรักษ์ชนบท		
					และเกษตรกรรม			และเกษตรกรรม		
		โรงงานจำพวกที่			โรงงานจำพวกที่			โรงงานจำพวกที่		
๑	๒	๓	๑	๒	๓	๑	๒	๓		
๖๗	โรงงานประกอบกิจการเกี่ยวกับเครื่องจักร ส่วนประกอบ หรืออุปกรณ์ของเครื่องจักรสำหรับประดิษฐ์โลหะหรือไม้ อย่างไม่อย่างหนึ่งหรือหลายอย่าง ดังต่อไปนี้									
(๑) การทำ ดัดแปลง หรือซ่อมแซมเครื่องจักรสำหรับโรงเลื่อย ไซ ทำเครื่องเรือนหรือทำไม้วีเนียร์	ได้			ได้	ได้					
(๒) การทำ ดัดแปลง หรือซ่อมแซมเครื่องกลึง เครื่องคว้าน เครื่องเจาะ เครื่องกัด (Milling Machines) เครื่องเจียน เครื่องตัด (Shearing Machines) หรือเครื่องไส (Shaping Machines)	ได้	ได้		ได้	ได้					
(๓) การทำ ดัดแปลง หรือซ่อมแซมเครื่องเลื่อยตัดโลหะด้วยเครื่องยนต์ หรือเครื่องขัด	ได้	ได้		ได้	ได้					
(๔) การทำ ดัดแปลง หรือซ่อมแซมเครื่องทุบโลหะ (Drop Forges or Forging Machines)	ได้	ได้		ได้	ได้					
(๕) การทำ ดัดแปลง หรือซ่อมแซมเครื่องรีดโลหะ เครื่องอัดโลหะ หรือเครื่องดึงรีดโลหะ	ได้	ได้		ได้	ได้					
(๖) การทำ ดัดแปลง หรือซ่อมแซมเครื่องดันรีด เครื่องทำให้หลอมละลาย หรือเชื่อมโดยไม่ใช้ไฟฟ้า	ได้	ได้		ได้	ได้					
(๗) การทำ ดัดแปลง หรือซ่อมแซมแบบ (Dies) หรือเครื่องจับ (Jigs) สำหรับใช้กับเครื่องมือกล	ได้	ได้		ได้	ได้					
(๘) การทำส่วนประกอบหรืออุปกรณ์สำหรับเครื่องจักรตาม (๑) ถึง (๗)	ได้	ได้		ได้	ได้					

ลำดับที่	ประเภทหรือชนิดของโรงงาน	ที่ดินประเภท								
		ชุมชน			ชนบท และเกษตรกรรม			อนุรักษ์ชนบท และเกษตรกรรม		
		โรงงานจำพวกที่			โรงงานจำพวกที่			โรงงานจำพวกที่		
		๑	๒	๓	๑	๒	๓	๑	๒	๓
๖๘	โรงงานผลิต ประกอบ ดัดแปลง หรือซ่อมแซมเครื่องจักร สำหรับอุตสาหกรรม กระดาษ เคมี อาหาร การปั่นทอ การพิมพ์ การผลิตซีเมนต์ หรือผลิตภัณฑ์ ดินเหนียว การก่อสร้าง การทำเหมืองแร่ การเจาะหาปิโตรเลียม หรือการกลั่นน้ำมัน และรวมถึงส่วนประกอบหรืออุปกรณ์ของเครื่องจักรดังกล่าว	ได้	ได้		ได้	ได้				
๖๙	โรงงานผลิต ประกอบ ดัดแปลง หรือซ่อมแซมเครื่องคำนวณ เครื่องทำบัญชี เครื่องจักรสำหรับระบบบัตรเจาะ เครื่องจักรสำหรับใช้ในการคำนวณ ชนิดดิจิทัลหรือชนิดอนาล็อก หรือเครื่องอิเล็กทรอนิกส์สำหรับปฏิบัติกับข้อมูล ที่เกี่ยวข้องกันหรืออุปกรณ์ (Digital or Analog Computers or Associated Electronic Data Processing Equipment or Accessories) เครื่องรวม ราคาของขาย (Cash Registers) เครื่องพิมพ์ดีด เครื่องซึ่งมีใช้เครื่องซึ่ง ที่ใช้ในห้องทดลองวิทยาศาสตร์ เครื่องอัดสำเนาซึ่งมีใช้เครื่องอัดสำเนา ด้วยการถ่ายภาพ และรวมถึงส่วนประกอบหรืออุปกรณ์ของผลิตภัณฑ์ดังกล่าว	ได้	ได้		ได้	ได้				
๗๐	โรงงานผลิต ประกอบ ดัดแปลง หรือซ่อมแซมเครื่องสูบน้ำ เครื่องอัดอากาศ หรือก๊าซ เครื่องเป่าลม เครื่องปรับหรือถ่ายเทอากาศ เครื่องโปรยน้ำดับไฟ ตู้เย็นหรือเครื่องประกอบตู้เย็น เครื่องขายสินค้าอัตโนมัติ เครื่องล้าง ชัก ชักแห้ง หรือรีดผ้า เครื่องเย็บ เครื่องส่งกำลังกล เครื่องยก บันจัน ลิฟต์ บันไดเลื่อน รถบรรทุก รถแทรกเตอร์ รถพ่วงสำหรับใช้ในการอุตสาหกรรม	ได้	ได้		ได้	ได้				

ลำดับที่	ประเภทหรือชนิดของโรงงาน	ที่ดินประเภท								
		ชุมชน			ชนบท และเกษตรกรรม			อนุรักษ์ชนบท และเกษตรกรรม		
		โรงงานจำพวกที่			โรงงานจำพวกที่			โรงงานจำพวกที่		
		๑	๒	๓	๑	๒	๓	๑	๒	๓
	รถยกซ้อนของ (Stackers) เตาไฟหรือเตาอบสำหรับใช้ในการอุตสาหกรรม หรือสำหรับใช้ในบ้านแต่ผลิตภัณฑ์นั้นต้องไม่ใช่พลังงานไฟฟ้า และรวมถึง ส่วนประกอบหรืออุปกรณ์ของผลิตภัณฑ์ดังกล่าว									
๗๑	โรงงานผลิต ประกอบ ดัดแปลง หรือซ่อมแซมเครื่องจักรหรือผลิตภัณฑ์ ที่ระบุไว้ในลำดับที่ ๗๐ เฉพาะที่ใช้ไฟฟ้า เครื่องยนต์ไฟฟ้า เครื่องกำเนิดไฟฟ้า หม้อแปลงแรงไฟฟ้า เครื่องสับหรือบังคับไฟฟ้า เครื่องใช้สำหรับแผงไฟฟ้า เครื่องเปลี่ยนทางไฟฟ้า เครื่องส่งหรือจำหน่ายไฟฟ้า เครื่องสำหรับใช้ บังคับไฟฟ้า หรือเครื่องเชื่อมไฟฟ้า	ได้	ได้		ได้	ได้				
๗๒	โรงงานผลิต ประกอบ ดัดแปลง หรือซ่อมแซมเครื่องรับวิทยุ เครื่องรับโทรทัศน์ เครื่องกระจายเสียงหรือบันทึกเสียง เครื่องเล่นแผ่นเสียง เครื่องบันทึกคียบอก เครื่องบันทึกเสียงด้วยเทป เครื่องเล่นหรือเครื่องบันทึกแถบภาพ (วิดีโอทัศน์) แผ่นเสียง เทปแม่เหล็กที่ได้บันทึกเสียงแล้ว เครื่องโทรศัพท์หรือโทรเลข ชนิดมีสายหรือไม่มีสาย เครื่องส่งวิทยุ เครื่องส่งโทรทัศน์ เครื่องรับส่งสัญญาณ หรือจับสัญญาณ เครื่องเรดาร์ ผลิตภัณฑ์ที่เป็นตัวกึ่งนำหรือตัวกึ่งนำชนิดไว ที่เกี่ยวข้อง (Semi - Conductor or Related Sensitive Semi - Conductor Devices) คาปาซิเตอร์หรือคอนเดนเซอร์อิเล็กทรอนิกส์ชนิดคงที่หรือเปลี่ยนแปลงได้ (Fixed or Variable Electronic Capacitors or Condensers) เครื่องหรือ หลอดเรดิโอกราฟ เครื่องหรือหลอดฟลูโรสโคป หรือเครื่องหรือหลอดเอกซเรย์ และรวมถึงการผลิตอุปกรณ์หรือชิ้นส่วนสำหรับใช้กับเครื่องอิเล็กทรอนิกส์ดังกล่าว	ได้	ได้		ได้	ได้				

ลำดับที่	ประเภทหรือชนิดของโรงงาน	ที่ดินประเภท								
		ชุมชน			ชนบท และเกษตรกรรม			อนุรักษ์ชนบท และเกษตรกรรม		
		โรงงานจำพวกที่			โรงงานจำพวกที่			โรงงานจำพวกที่		
		๑	๒	๓	๑	๒	๓	๑	๒	๓
๗๓	โรงงานผลิต ประกอบ หรือดัดแปลงเครื่องมือหรือเครื่องใช้ไฟฟ้าที่ไม่ได้ระบุไว้ในลำดับใด และรวมถึงส่วนประกอบหรืออุปกรณ์ของผลิตภัณฑ์ดังกล่าว	ได้			ได้	ได้				
๗๔	โรงงานประกอบกิจการเกี่ยวกับอุปกรณ์ไฟฟ้า ใดๆอย่างหนึ่งหรือหลายอย่างดังต่อไปนี้									
	(๑) การทำหลอดไฟฟ้าหรือดวงโคมไฟฟ้า	ได้			ได้	ได้				
	(๓) การทำอุปกรณ์ติดตั้งหรือเต้าเสียบหลอดไฟฟ้า (Fixtures or lamp Sockets or Receptacles) สวิตช์ไฟฟ้า ตัวต่อตัวนำ (Conductor Connectors) อุปกรณ์ที่ใช้กับสายไฟฟ้า หลอด หรือเครื่องประกอบสำหรับร้อยสายไฟฟ้า	ได้			ได้	ได้	ได้			
(๔) การทำฉนวนหรือวัสดุที่เป็นฉนวนไฟฟ้าซึ่งมีใช้กระเบื้องเคลือบหรือแก้ว	ได้			ได้	ได้	ได้				
๗๕	โรงงานประกอบกิจการเกี่ยวกับเรือ ใดๆอย่างหนึ่งหรือหลายอย่างดังต่อไปนี้									
	(๑) การต่อ ซ่อมแซม ทาสี หรือตอกหมันเรือในอู่ต่อเรือนอกจากเรือยาง	ได้			ได้	ได้	ได้			
	(๒) การทำชิ้นส่วนพิเศษสำหรับเรือหรือเครื่องยนต์เรือ	ได้			ได้	ได้				
(๓) การเปลี่ยนแปลงหรือรื้อทำลายเรือ						ได้				
๗๗	โรงงานประกอบกิจการเกี่ยวกับรถยนต์หรือรถพ่วง ใดๆอย่างหนึ่งหรือหลายอย่าง ดังต่อไปนี้									
	(๑) การสร้าง ประกอบ ดัดแปลง หรือเปลี่ยนแปลงสภาพรถยนต์หรือรถพ่วง	ได้	ได้		ได้	ได้	ได้			
(๒) การทำชิ้นส่วนพิเศษหรืออุปกรณ์สำหรับรถยนต์หรือรถพ่วง	ได้	ได้		ได้	ได้	ได้				

ลำดับที่	ประเภทหรือชนิดของโรงงาน	ที่ดินประเภท								
		ชุมชน			ชนบท และเกษตรกรรม			อนุรักษ์ชนบท และเกษตรกรรม		
		โรงงานจำพวกที่			โรงงานจำพวกที่			โรงงานจำพวกที่		
		๑	๒	๓	๑	๒	๓	๑	๒	๓
๗๘	โรงงานประกอบกิจการเกี่ยวกับจักรยานยนต์ จักรยานสามล้อ หรือจักรยาน สองล้อ ใดๆอย่างหนึ่งหรือหลายอย่าง ดังต่อไปนี้ (๑) การสร้าง ประกอบ ดัดแปลง หรือเปลี่ยนแปลงสภาพจักรยานยนต์ จักรยานสามล้อ หรือจักรยานสองล้อ	ได้	ได้		ได้	ได้	ได้			
	(๒) การทำชิ้นส่วนพิเศษหรืออุปกรณ์สำหรับจักรยานยนต์ จักรยานสามล้อ หรือจักรยานสองล้อ	ได้	ได้		ได้	ได้	ได้			
๘๐	โรงงานผลิต ประกอบ ดัดแปลง หรือซ่อมแซมล้อเลื่อนที่ขับเคลื่อนด้วยแรงคน หรือสัตว์ซึ่งมีใช้จักรยาน และรวมถึงส่วนประกอบหรืออุปกรณ์ ของผลิตภัณฑ์ดังกล่าว	ได้	ได้		ได้	ได้	ได้			
๘๑	โรงงานประกอบกิจการเกี่ยวกับเครื่องมือ เครื่องใช้ หรืออุปกรณ์วิทยาศาสตร์ หรือการแพทย์ ใดๆอย่างหนึ่งหรือหลายอย่าง ดังต่อไปนี้ (๑) การทำ ดัดแปลง หรือซ่อมแซมเครื่องมือหรืออุปกรณ์วิทยาศาสตร์ ที่ใช้ในห้องทดลองหรืออุปกรณ์ที่ใช้ในการชั่ง ตวง วัด หรือบังคับควบคุม	ได้	ได้		ได้	ได้				
	(๒) การทำ ประกอบ ดัดแปลง หรือซ่อมแซมเครื่องใช้โคจรอน เครื่องเบตาตรอน หรือเครื่องเร่งประมาณ (Cyclotrons, Betatrons or Accelerators)				ได้	ได้				
	(๓) การทำเครื่องมือ เครื่องใช้ หรืออุปกรณ์การแพทย์	ได้	ได้		ได้	ได้				

ลำดับที่	ประเภทหรือชนิดของโรงงาน	ที่ดินประเภท								
		ชุมชน			ชนบท และเกษตรกรรม			อนุรักษ์ชนบท และเกษตรกรรม		
		โรงงานจำพวกที่			โรงงานจำพวกที่			โรงงานจำพวกที่		
		๑	๒	๓	๑	๒	๓	๑	๒	๓
๘๒	โรงงานผลิตเครื่องมือหรือเครื่องใช้เกี่ยวกับนัยน์ตาหรือการวัดสายตา เลนส์ เครื่องมือหรือเครื่องใช้ที่ใช้แสงเป็นอุปกรณ์ในการทำงาน หรือเครื่องอัดสำเนาด้วยการถ่ายภาพ	ได้	ได้		ได้	ได้				
๘๓	โรงงานผลิตหรือประกอบนาฬิกา เครื่องวัดเวลา หรือชิ้นส่วนของนาฬิกา หรือเครื่องวัดเวลา	ได้	ได้	ได้	ได้	ได้				
๘๔	โรงงานประกอบกิจการเกี่ยวกับเพชร พลอย ทอง เงิน นาก หรืออัญมณี อย่างใดอย่างหนึ่งหรือหลายอย่าง ดังต่อไปนี้									
	(๑) การทำเครื่องประดับโดยใช้เพชร พลอย ไข่มุก ทองคำ ทองขาว เงิน นาก หรืออัญมณี	ได้	ได้		ได้	ได้	ได้			
	(๒) การทำเครื่องใช้ด้วยทองคำ ทองขาว เงิน นาก หรือกะไหล่ทอง หรือโลหะที่มีค่า	ได้	ได้		ได้	ได้	ได้			
	(๓) การตัด เจียรระไน หรือขัดเพชร พลอย หรืออัญมณี	ได้	ได้		ได้	ได้	ได้			
	(๔) การเผาหรืออบพลอยหรืออัญมณีอื่น ๆ		ได้			ได้				
(๕) การทำดวงตราหรือเหรียญตราของเครื่องราชอิสริยาภรณ์หรือเหรียญอื่น			ได้			ได้				
๘๕	โรงงานผลิตหรือประกอบเครื่องดนตรี และรวมถึงชิ้นส่วนหรืออุปกรณ์ ของเครื่องดนตรีดังกล่าว	ได้			ได้	ได้	ได้			
๘๖	โรงงานผลิตหรือประกอบเครื่องมือหรือเครื่องใช้ในการกีฬา การบริหารร่างกาย การเล่นบิลเลียด โบว์ลิ่ง หรือตกปลา และรวมถึงชิ้นส่วนหรืออุปกรณ์ ของเครื่องมือหรือเครื่องใช้ดังกล่าว	ได้	ได้		ได้	ได้	ได้	ได้		

ลำดับที่	ประเภทหรือชนิดของโรงงาน	ที่ดินประเภท								
		ชุมชน			ชนบท และเกษตรกรรม			อนุรักษ์ชนบท และเกษตรกรรม		
		โรงงานจำพวกที่			โรงงานจำพวกที่			โรงงานจำพวกที่		
		๑	๒	๓	๑	๒	๓	๑	๒	๓
๘๗	โรงงานประกอบกิจการเกี่ยวกับเครื่องเล่น เครื่องมือ หรือเครื่องใช้ที่มีได้ระบุไว้ในลำดับอื่น อย่างเป็นอย่างหนึ่งหรือหลายอย่าง ดังต่อไปนี้ (๑) การทำเครื่องเล่น (๒) การทำเครื่องเขียนหรือเครื่องวาดภาพ (๓) การทำเครื่องเพชรหรือพลอยหรือเครื่องประดับสำหรับการแสดง (๔) การทำร่ม ไม้ถือขนนก ดอกไม้เทียม ซิป กระดุม ไม้กวาด แปรง ตะเกียง โป๊ะตะเกียงหรือไฟฟ้า กล้องยาสูบหรือกล้องบุหรี กั้นกรองบุหรี หรือไฟแช็ก (๕) การทำป้าย ตรา เครื่องหมาย ป้ายติดของ หรือเครื่องโฆษณาสินค้า ตราโลหะหรือยาง แม่พิมพ์ลายฉลุ (Stencils) (๖) การทำแหคลุมผม ช้องผม หรือผมปลอม	ได้	ได้		ได้	ได้				
๘๘	โรงงานผลิตพลังงานไฟฟ้า						ได้			
๘๙	โรงงานจัดหาน้ำ ทำน้ำให้บริสุทธิ์ หรือจำหน่ายน้ำไปยังอาคาร หรือโรงงานอุตสาหกรรม			ได้			ได้			
๙๐	โรงงานบรรจุสินค้าในภาชนะโดยไม่มีการผลิต อย่างเป็นอย่างหนึ่งหรือหลายอย่าง ดังต่อไปนี้ (๑) การบรรจุสินค้าทั่วไป	ได้	ได้		ได้	ได้	ได้	ได้		
๙๑	โรงงานห้องเย็น	ได้	ได้		ได้	ได้	ได้	ได้		
๙๒	โรงงานซ่อมรองเท้าหรือเครื่องหนัง	ได้			ได้			ได้		

ลำดับที่	ประเภทหรือชนิดของโรงงาน	ที่ดินประเภท								
		ชุมชน			ชนบท และเกษตรกรรม			อนุรักษ์ชนบท และเกษตรกรรม		
		โรงงานจำพวกที่			โรงงานจำพวกที่			โรงงานจำพวกที่		
		๑	๒	๓	๑	๒	๓	๑	๒	๓
๙๔	โรงงานซ่อมเครื่องมือไฟฟ้าหรือเครื่องใช้ไฟฟ้าสำหรับใช้ในบ้านหรือใช้ประจำตัว	ได้			ได้			ได้		
๙๕	โรงงานประกอบกิจการเกี่ยวกับยานที่ขับเคลื่อนด้วยเครื่องยนต์ รถพ่วง จักรยานสามล้อ จักรยานสองล้อ หรือส่วนประกอบของยานดังกล่าว อย่างใดอย่างหนึ่งหรือหลายอย่าง ดังต่อไปนี้ (๑) การซ่อมแซมยานที่ขับเคลื่อนด้วยเครื่องยนต์หรือส่วนประกอบ ของยานดังกล่าว (๒) การซ่อมแซมรถพ่วง จักรยานสามล้อ จักรยานสองล้อ หรือส่วนประกอบ ของยานดังกล่าว (๓) การพ่นสีกันสนิมยานที่ขับเคลื่อนด้วยเครื่องยนต์ (๔) การล้างหรืออัดฉีดยานที่ขับเคลื่อนด้วยเครื่องยนต์			ได้			ได้			
				ได้			ได้			
				ได้			ได้			
		ได้			ได้					
๙๖	โรงงานซ่อมนาฬิกา เครื่องวัดเวลา หรือเครื่องประดับที่ทำด้วยเพชร พลอย ทองคำ ทองขาว เงิน นาก หรืออัญมณี	ได้			ได้					
๙๗	โรงงานซ่อมผลิตภัณฑ์ที่มีได้ระบุการซ่อมไว้ในลำดับใด	ได้	ได้		ได้	ได้	ได้			
๙๘	โรงงานซักรีด ซักแห้ง ซักฟอก รีด อัด หรือย้อมผ้า เครื่องนุ่งห่ม พรม หรือขนสัตว์	ได้	ได้		ได้	ได้				
๑๐๐	โรงงานประกอบกิจการเกี่ยวกับการตกแต่งหรือเปลี่ยนแปลงคุณลักษณะของ ผลิตภัณฑ์หรือส่วนประกอบของผลิตภัณฑ์โดยไม่มีการผลิต อย่างใดอย่างหนึ่ง หรือหลายอย่าง ดังต่อไปนี้ (๓) การลงรักหรือการประดับตกแต่งด้วยแก้ว กระจก มุก ทอง หรืออัญมณี									
		ได้			ได้					

ลำดับที่	ประเภทหรือชนิดของโรงงาน	ที่ดินประเภท								
		ชุมชน			ชนบท และเกษตรกรรม			อนุรักษ์ชนบท และเกษตรกรรม		
		โรงงานจำพวกที่			โรงงานจำพวกที่			โรงงานจำพวกที่		
		๑	๒	๓	๑	๒	๓	๑	๒	๓
๑๐๑	โรงงานปรับปรุงคุณภาพของเสียรวม (Central Waste Treatment Plant)			ได้			ได้			ได้
๑๐๓	โรงงานประกอบกิจการเกี่ยวกับเกลือ ใดๆอย่างหนึ่งหรือหลายอย่าง ดังต่อไปนี้ (๓) การบดหรือป่นเกลือ									
		ได้	ได้		ได้	ได้	ได้	ได้		
๑๐๕	โรงงานประกอบกิจการเกี่ยวกับการตัดแยกหรือฝังกบสิ่งปฏิกูล หรือวัสดุที่ไม่ใช้แล้วที่มีลักษณะและคุณสมบัติตามที่กำหนดไว้ในกฎกระทรวง ฉบับที่ ๒ (พ.ศ. ๒๕๓๕) ออกตามความในพระราชบัญญัติโรงงาน พ.ศ. ๒๕๓๕						ได้			
๑๐๖	โรงงานประกอบกิจการเกี่ยวกับการนำผลิตภัณฑ์อุตสาหกรรมที่ไม่ใช้แล้ว หรือของเสียจากโรงงานมาผลิตเป็นวัตถุดิบหรือผลิตภัณฑ์ใหม่ โดยผ่านกรรมวิธีการผลิตทางอุตสาหกรรม						ได้			
๑๐๗	โรงงานผลิตแผ่นซีดี (ผลิตภัณฑ์ที่ใช้สำหรับบันทึกข้อมูล เสียง หรือภาพ ในรูปของอิเล็กทรอนิกส์และสามารถอ่านได้โดยใช้เครื่องมือที่อาศัยแหล่งแสง ที่มีกำลังสูง เช่น แสงเลเซอร์) แผ่นเสียง แถบบันทึกภาพ แถบบันทึกเสียง และแถบบันทึกภาพและเสียง ทั้งนี้ ไม่ว่าจะอยู่ในรูปของผลิตภัณฑ์ ที่ได้มีการบันทึกข้อมูลไว้แล้ว หรือมีการบันทึกซ้ำได้อีกหรือยังมิได้มีการบันทึกข้อมูล						ได้			

หมายเหตุ ลำดับที่

หมายถึง ลำดับที่ตามกฎหมายว่าด้วยโรงงาน

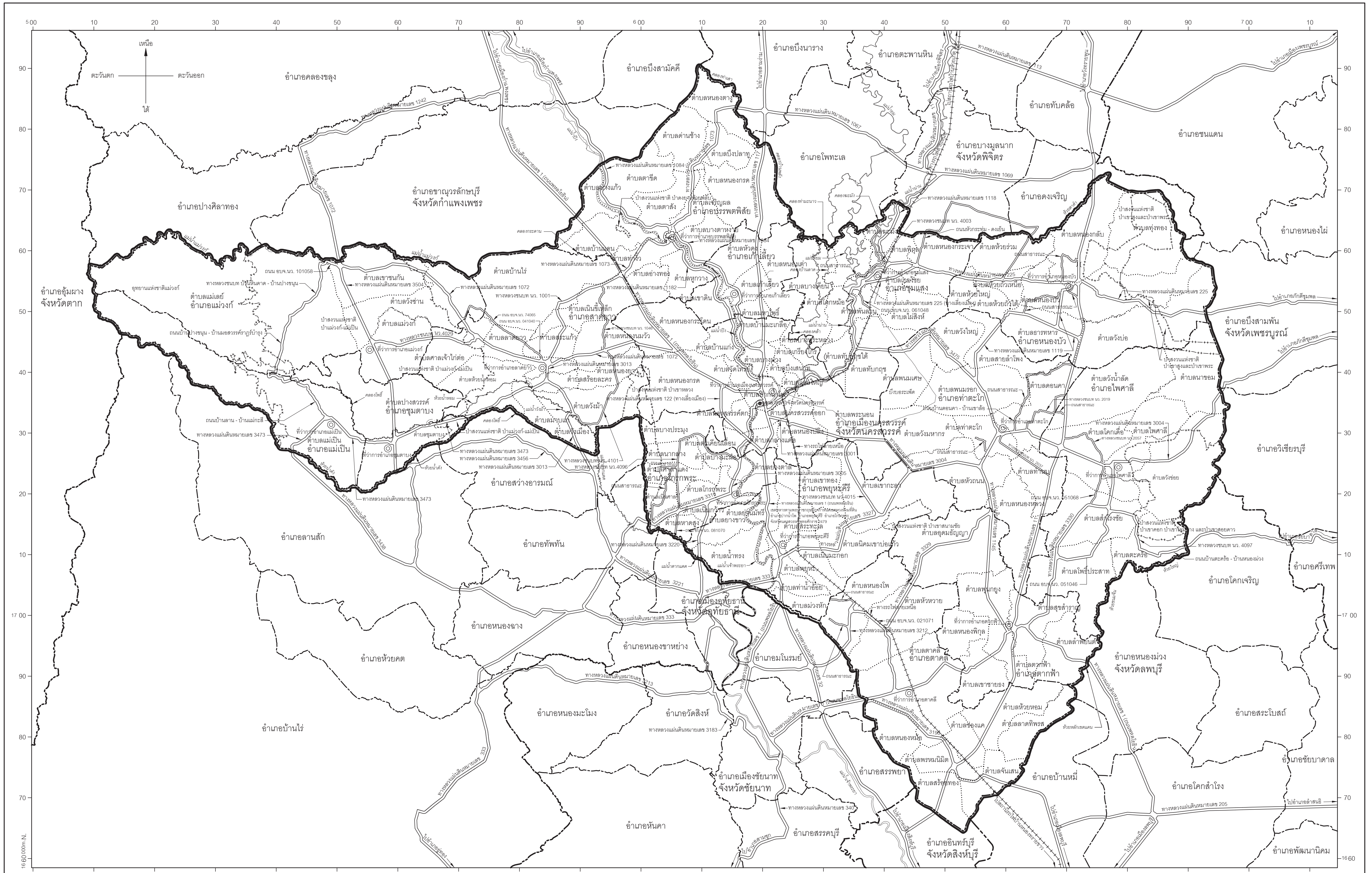
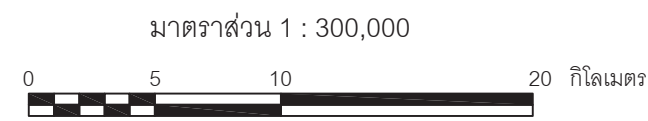
ได้

หมายถึง สามารถประกอบกิจการโรงงานได้ภายใต้บังคับของกฎหมายว่าด้วยโรงงาน

โรงงานจำพวกที่

หมายถึง จำพวกโรงงานตามกฎหมายว่าด้วยโรงงาน

แผนที่ทำยุทธกระทรวง
ให้ใช้บังคับผังเมืองรวมจังหวัดนครสวรรค์
พ.ศ. 2558



- เครื่องหมาย**
- แนวเขตผังเมืองรวม
 - เขตจังหวัด
 - เขตอำเภอ
 - เขตตำบล เขตองค์การบริหารส่วนตำบล
 - แนวเขตป่าสงวนแห่งชาติ แนวเขตอุทยานแห่งชาติ
 - แนวเขตวนอุทยาน แนวเขตรักษาพันธุ์สัตว์ป่า
 - เขตทหาร
 - ทางหลวง ถนน ชอຍ
 - ทางรถไฟ
 - สะพาน
 - แม่น้ำ คลอง ห้วย
 - อ่างเก็บน้ำหนอง บึง
 - คลองส่งน้ำ คลองระบายน้ำ

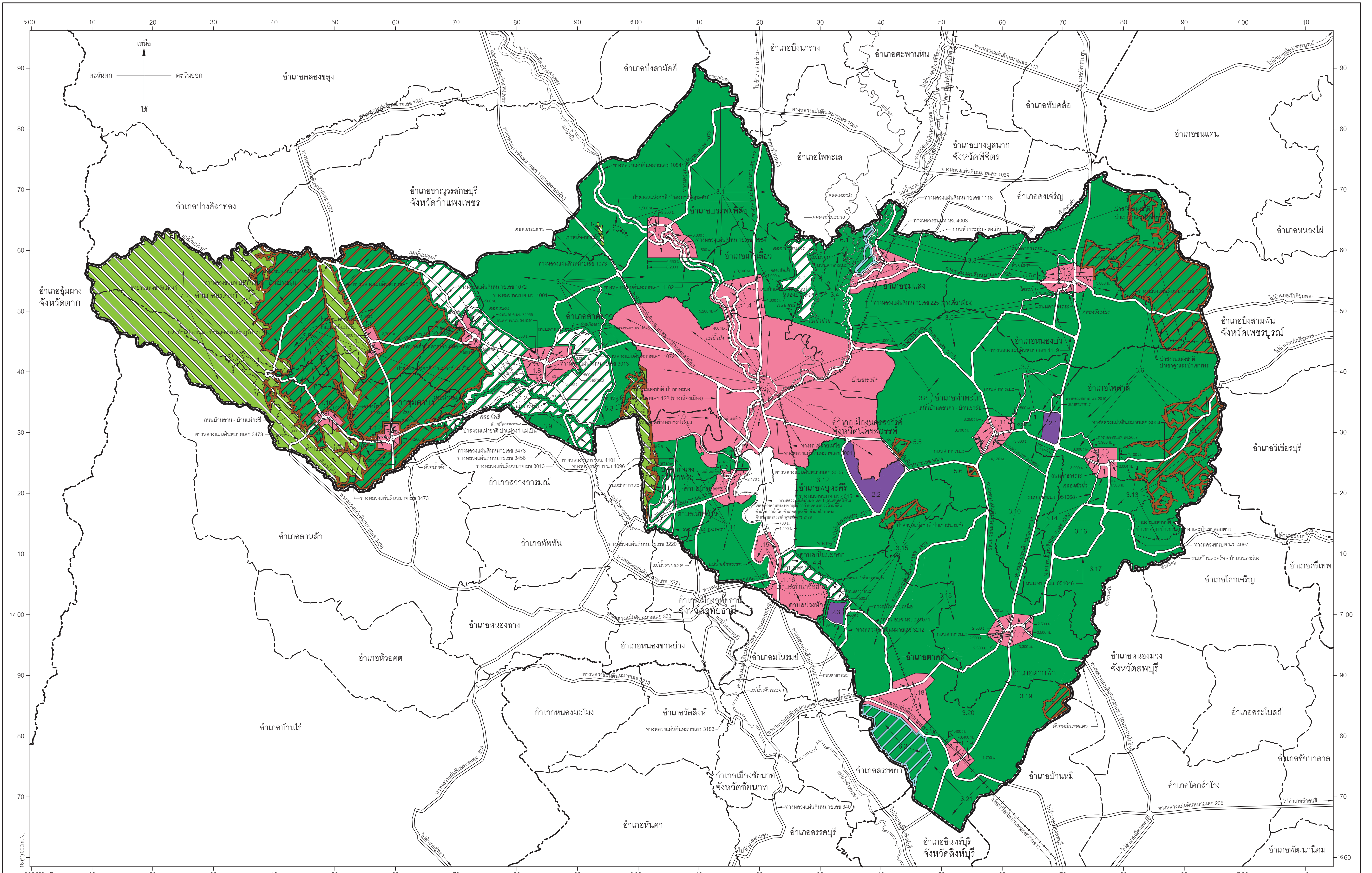
- ศาลากลางจังหวัด
- ◎ ที่ว่าการอำเภอ

ผังเมืองรวมจังหวัดนครสวรรค์

(นายพิชัย จุฑาเจริญ)
ผู้อำนวยการสำนักผังประเทศและผังภาค

(นายมนต์พล สุดประเสริฐ)
อธิบดีกรมโยธาธิการและผังเมือง

แผนผังกำหนดการใช้ประโยชน์ที่ดินตามที่ได้จำแนกประเภทท้ายกฎกระทรวง
ให้ใช้บังคับผังเมืองรวมจังหวัดนครสวรรค์
พ.ศ. 2558



- เครื่องหมาย**
- แนวเขตผังเมืองรวม
 - เขตจังหวัด
 - เขตอำเภอ
 - เขตตำบล เขตองค์การบริหารส่วนตำบล
 - เขตเทศบาล
 - ++ -- ++ แนวเขตป่าสงวนแห่งชาติ แนวเขตอุทยานแห่งชาติ แนวเขตรักษาพันธุ์สัตว์ป่า
 - เขตทหาร
 - ทางหลวง ถนน รอย
 - +++++ ทางรถไฟ
 - สะพาน
 - แม่น้ำ คลอง ห้วย
 - ช่างกันน้ำ หนอง บึง
 - คลองส่งน้ำ คลองระบายน้ำ
 - น. เมตร

1. เขตสีชมพู
2. เขตสีม่วง
3. เขตสีเขียว
4. เขตสีชาวมีกรอบและเส้นทแยงสีเขียว
5. เขตสีเขียวมีกรอบและเส้นทแยงสีน้ำตาล
6. เขตสีเขียวมีกรอบและเส้นทแยงสีฟ้า
7. เขตสีเขียวอ่อนมีเส้นทแยงสีขาว

- ที่ดินประเภทชุมชน
- ที่ดินประเภทอุตสาหกรรมและคลังสินค้า
- ที่ดินประเภทชนบทและเกษตรกรรม
- ที่ดินประเภทอนุรักษ์ชนบทและเกษตรกรรม
- ที่ดินประเภทปฏิรูปที่ดินเพื่อเกษตรกรรม
- ที่ดินประเภทจัดรูปที่ดินเพื่อเกษตรกรรม
- ที่ดินประเภทอนุรักษ์ป่าไม้

ผังเมืองรวมจังหวัดนครสวรรค์

(นายพิชัย จุฑาษฎวงษ์)
ผู้อำนวยการสำนักผังเมืองและผังเมือง

(นายমনชชาล สุดประเสริฐ)
อธิบดีกรมโยธาธิการและผังเมือง

รายการประกอบแผนผังกำหนดการใช้ประโยชน์ที่ดินตามที่ได้จำแนกประเภทท้ายกฎกระทรวง
ให้ใช้บังคับผังเมืองรวมจังหวัดนครสวรรค์

พ.ศ. ๒๕๕๘

การใช้ประโยชน์ที่ดินให้เป็นไปตามแผนผังกำหนดการใช้ประโยชน์ที่ดินตามที่ได้จำแนกประเภท
ท้ายกฎกระทรวง ตามที่กำหนดไว้ในข้อ ๗ คือ

๑. ที่ดินในบริเวณหมายเลข ๑.๑ ถึงหมายเลข ๑.๑๙ ที่กำหนดไว้เป็นสีชมพู ให้เป็นที่ดิน
ประเภทชุมชน มีรายการดังต่อไปนี้

๑.๑ ด้านเหนือ จดเส้นขนานระยะ ๑,๕๐๐ เมตร กับศูนย์กลางทางหลวง
แผ่นดินหมายเลข ๑๐๘๔

ด้านตะวันออก จดเส้นขนานระยะ ๑,๕๐๐ เมตร กับศูนย์กลางทางหลวง
แผ่นดินหมายเลข ๑๐๘๔

ด้านใต้ จดเส้นตรงที่ลากจากศูนย์กลางทางหลวงแผ่นดินหมายเลข ๑๐๘๔
ที่จุดซึ่งอยู่ห่างจากศูนย์กลางทางหลวงแผ่นดินหมายเลข ๑๐๗๓ บรรจบกับศูนย์กลางทางหลวงแผ่นดิน
หมายเลข ๑๐๘๔ ไปทางทิศตะวันออกเฉียงใต้ตามแนวทางหลวงแผ่นดินหมายเลข ๑๐๘๔ เป็นระยะ
๖,๐๐๐ เมตร ไปทางทิศตะวันออก จนบรรจบกับเส้นขนานระยะ ๑,๕๐๐ เมตร กับศูนย์กลางทางหลวง
แผ่นดินหมายเลข ๑๐๘๔ และเส้นตรงที่ลากจากศูนย์กลางทางหลวงแผ่นดินหมายเลข ๑๐๘๔ ไปทาง
ทิศตะวันตก เป็นระยะ ๖,๖๖๐ เมตร

ด้านตะวันตก จดเส้นตรงที่ลากจากเส้นขนานระยะ ๑,๕๐๐ เมตร กับศูนย์กลาง
ทางหลวงแผ่นดินหมายเลข ๑๐๘๔ ที่จุดซึ่งอยู่ห่างจากศูนย์กลางทางหลวงแผ่นดินหมายเลข ๑๐๗๓
บรรจบกับศูนย์กลางทางหลวงแผ่นดินหมายเลข ๑๐๘๔ ไปทางทิศตะวันตกตามแนวทางหลวงแผ่นดิน
หมายเลข ๑๐๘๔ เป็นระยะ ๓,๒๐๐ เมตร ไปทางทิศใต้ จนบรรจบกับเส้นตรงที่ลากจากศูนย์กลาง
ทางหลวงแผ่นดินหมายเลข ๑๐๘๔ ไปทางทิศตะวันตก เป็นระยะ ๖,๖๖๐ เมตร

๑.๒ ด้านเหนือ แนวเขตผังเมืองรวมเมืองชุมแสง จังหวัดนครสวรรค์ ตามกฎกระทรวง
ให้ใช้บังคับผังเมืองรวมเมืองชุมแสง จังหวัดนครสวรรค์ พ.ศ. ๒๕๕๒

๑.๓ ด้านเหนือ จดเส้นตรงที่ลากจากห้วยน้อย ฝั่งตะวันออก ไปทาง
ทิศตะวันออกเฉียงเหนือ ที่จุดซึ่งเป็นแนวเส้นตั้งฉากระยะ ๑,๗๐๐ เมตร กับศูนย์กลางทางหลวงแผ่นดิน
หมายเลข ๒๒๕ ที่จุดซึ่งอยู่ห่างจากทางหลวงแผ่นดินหมายเลข ๒๒๕ บรรจบกับถนนสาธารณะไม่
ปรากฏชื่อ ไปทางทิศเหนือตามแนวถนนสาธารณะไม่ปรากฏชื่อเป็นระยะ ๒,๗๔๐ เมตร เป็นเส้นตรงไป
ทางทิศตะวันออกเฉียงเหนือ จนบรรจบกับศูนย์กลางทางหลวงแผ่นดินหมายเลข ๑๑ ที่จุดซึ่งคลองสมอ
ฝั่งใต้ บรรจบกับทางหลวงแผ่นดินหมายเลข ๑๑ และคลองสมอ ฝั่งใต้

ด้านตะวันออก จดเขตปฏิรูปที่ดินตามพระราชกฤษฎีกากำหนดเขตที่ดินในท้องที่
อำเภอหนองบัว และอำเภอไพศาลี จังหวัดนครสวรรค์ ให้เป็นเขตปฏิรูปที่ดิน พ.ศ. ๒๕๒๑ เฉพาะเขต
ดำเนินการ และเส้นขนานระยะ ๓,๐๐๐ เมตร กับศูนย์กลางทางหลวงแผ่นดินหมายเลข ๑๑

ด้านใต้ จดทางหลวงแผ่นดินหมายเลข ๒๒๕ ฟากเหนือคลองวังเหียง ฝั่งเหนือ เส้นตรงที่ลากจากศูนย์กลางถนนสาธารณะไม่ปรากฏชื่อ ที่จุดซึ่งคลองวังเหียง ฝั่งเหนือ บรรจบกับถนนสาธารณะไม่ปรากฏชื่อ ไปทางทิศตะวันตกเฉียงใต้ จนบรรจบกับศูนย์กลางทางหลวงแผ่นดินหมายเลข ๑๑๑๙ ที่จุดซึ่งทางหลวงแผ่นดินหมายเลข ๑๑๑๙ บรรจบกับถนนสาธารณะไม่ปรากฏชื่อ เส้นตรงระยะ ๑,๖๗๐ เมตร ที่ลากจากศูนย์กลางทางหลวงแผ่นดินหมายเลข ๑๑๑๙ ที่จุดซึ่งถนนสาธารณะไม่ปรากฏชื่อบรรจบกับทางหลวงแผ่นดินหมายเลข ๑๑๑๙ ไปทางทิศตะวันตกเฉียงเหนือ จนบรรจบกับไทรระกำฝั่งเหนือและฝั่งตะวันออก

ด้านตะวันตก จดห้วยน้อย ฝั่งตะวันออก

๑.๔ ด้านเหนือ จดเส้นตรงที่ลากจากปลายเส้นขนานระยะ ๔๐๐ เมตร กับศูนย์กลางทางหลวงแผ่นดินหมายเลข ๑๑๘๒ ไปทางทิศตะวันออกเฉียงเหนือ จนบรรจบกับศูนย์กลางทางหลวงแผ่นดินหมายเลข ๑๐๘๔ ที่จุดซึ่งอยู่ห่างจากทางหลวงแผ่นดินหมายเลข ๑๐๘๔ บรรจบกับถนนเก้าเหลี่ยม - ยางใหญ่ ไปทางทิศตะวันตกเฉียงเหนือตามแนวทางหลวงแผ่นดินหมายเลข ๑๐๘๔ เป็นระยะ ๓,๑๐๐ เมตร ไปทางทิศตะวันออกเฉียงเหนือ จนบรรจบกับศูนย์กลางทางหลวงแผ่นดินหมายเลข ๑๑๗ ที่จุดซึ่งอยู่ห่างจากถนนเก้าเหลี่ยม - ยางใหญ่ บรรจบกับทางหลวงแผ่นดินหมายเลข ๑๑๗ ไปทางทิศเหนือตามแนวทางหลวงแผ่นดินหมายเลข ๑๑๗ เป็นระยะ ๑,๐๐๐ เมตร และเส้นตั้งฉากกับศูนย์กลางทางหลวงแผ่นดินหมายเลข ๑๑๗ ที่จุดซึ่งอยู่ห่างจากถนนเก้าเหลี่ยม - ยางใหญ่ บรรจบกับทางหลวงแผ่นดินหมายเลข ๑๑๗ ไปทางทิศเหนือตามแนวทางหลวงแผ่นดินหมายเลข ๑๑๗ เป็นระยะ ๑,๐๐๐ เมตร

ด้านตะวันออก จดคลองห้วยรั้ว ฝั่งตะวันตก และเส้นขนานระยะ ๑,๐๐๐ เมตร กับศูนย์กลางทางหลวงแผ่นดินหมายเลข ๑๑๗

ด้านใต้ จดเส้นแบ่งเขตการปกครองระหว่างอำเภอเก้าเหลืงกับอำเภอเมืองนครสวรรค์

ด้านตะวันตก จดเส้นขนานระยะ ๔๐๐ เมตร กับศูนย์กลางทางหลวงแผ่นดินหมายเลข ๑๑๘๒

๑.๕ ด้านเหนือ จดเส้นแบ่งเขตการปกครองระหว่างอำเภอเมืองนครสวรรค์กับอำเภอลาดยาว เส้นแบ่งเขตการปกครองระหว่างอำเภอเมืองนครสวรรค์กับอำเภอบรรพตพิสัย เส้นแบ่งเขตการปกครองระหว่างอำเภอเมืองนครสวรรค์กับอำเภอเก้าเหลืง เส้นตรงที่ลากจากเส้นแบ่งเขตการปกครองระหว่างอำเภอเมืองนครสวรรค์กับอำเภอเก้าเหลืง ที่จุดซึ่งคลองคล้ำตัดกับเส้นแบ่งเขตการปกครองระหว่างอำเภอเมืองนครสวรรค์กับอำเภอเก้าเหลืง ไปทางทิศตะวันออกเฉียงใต้จนบรรจบกับทางรถไฟสายเหนือ และเส้นขนานระยะ ๑,๐๐๐ เมตร กับศูนย์กลางทางหลวงแผ่นดินหมายเลข ๓๔๗๕

ด้านตะวันออก จดเส้นแบ่งเขตการปกครองระหว่างอำเภอชุมแสงกับอำเภอท่าตะโก เส้นแบ่งเขตการปกครองระหว่างอำเภอเมืองนครสวรรค์กับอำเภอท่าตะโก และทางหลวงแผ่นดินหมายเลข ๓๐๐๔ ฟากเหนือ

ด้านใต้ จดเส้นแบ่งเขตการปกครองระหว่างอำเภอเมืองนครสวรรค์กับ
อำเภอพยุหะคีรี และเส้นแบ่งเขตการปกครองระหว่างอำเภอเมืองนครสวรรค์กับอำเภอโกรกพระ

ด้านตะวันตก จดเขตปฏิรูปที่ดินตามพระราชกฤษฎีกากำหนดเขตที่ดิน
ในท้องที่ตำบลหนองกรด อำเภอเมืองนครสวรรค์ ตำบลวังม้า อำเภอลาดยาว และตำบลบางประมุง
ตำบลนากลาง ตำบลศาลาแดง ตำบลเนินศาลา อำเภอโกรกพระ จังหวัดนครสวรรค์ ให้เป็นเขตปฏิรูปที่ดิน
พ.ศ. ๒๕๓๗ แนวเขตป่าสงวนแห่งชาติ ป่าเขาหลวง และเส้นแบ่งเขตการปกครองระหว่างอำเภอ
เมืองนครสวรรค์กับอำเภอลาดยาว

๑.๖ ด้านเหนือ จดเขตเทศบาลตำบลศาลเจ้าไก่อ่ต่อ ระหว่างหลักเขตที่ ๑
กับหลักเขตที่ ๒

ด้านตะวันออก จดเขตเทศบาลตำบลศาลเจ้าไก่อ่ต่อ ระหว่างหลักเขตที่ ๒
กับหลักเขตที่ ๓

ด้านใต้ จดเขตเทศบาลตำบลศาลเจ้าไก่อ่ต่อ ระหว่างหลักเขตที่ ๓
หลักเขตที่ ๔ กับหลักเขตที่ ๕

ด้านตะวันตก จดเขตเทศบาลตำบลศาลเจ้าไก่อ่ต่อ ระหว่างหลักเขตที่ ๕
หลักเขตที่ ๖ กับหลักเขตที่ ๑

๑.๗ ด้านเหนือ จดเส้นตั้งฉากกับศูนย์กลางทางหลวงแผ่นดินหมายเลข ๓๕๐๔
ที่จุดซึ่งอยู่ห่างจากทางหลวงชนบท นว. ๔๐๒๙ บรรจบกับทางหลวงแผ่นดินหมายเลข ๓๕๐๔ ไปทาง
ทิศตะวันตกเฉียงเหนือตามแนวทางหลวงแผ่นดินหมายเลข ๓๕๐๔ เป็นระยะ ๑,๘๐๐ เมตร

ด้านตะวันออก จดเส้นขนานระยะ ๑,๕๐๐ เมตร กับศูนย์กลางทางหลวงแผ่นดิน
หมายเลข ๓๕๐๔

ด้านใต้ จดเส้นตั้งฉากกับศูนย์กลางทางหลวงแผ่นดินหมายเลข ๓๕๐๔
ที่จุดซึ่งอยู่ห่างจากทางหลวงชนบท นว. ๔๐๒๙ บรรจบกับทางหลวงแผ่นดินหมายเลข ๓๕๐๔ ไปทาง
ทิศตะวันออกเฉียงใต้ตามแนวทางหลวงแผ่นดินหมายเลข ๓๕๐๔ เป็นระยะ ๒,๗๐๐ เมตร

ด้านตะวันตก จดแนวเขตป่าสงวนแห่งชาติ ป่าแม่वंก - แม่เป็น

๑.๘ ด้านเหนือ จดเส้นตรงที่ลากจากศูนย์กลางทางหลวงแผ่นดินหมายเลข
๑๐๗๒ ที่จุดซึ่งอยู่ห่างจากถนน อบจ. นว. ๐๔๑๐๔๐ บรรจบกับทางหลวงแผ่นดินหมายเลข ๑๐๗๒
ไปทางทิศตะวันตกเฉียงเหนือตามแนวทางหลวงแผ่นดินหมายเลข ๑๐๗๒ เป็นระยะ ๓,๗๕๐ เมตร
ไปทางทิศตะวันออกเฉียงเหนือ จนบรรจบกับศูนย์กลางถนน อบจ. นว. ๗๔๐๖๕ ที่จุดซึ่งอยู่ห่างจาก
ทางหลวงแผ่นดินหมายเลข ๑๐๗๒ บรรจบกับถนน อบจ. นว. ๐๔๑๐๔๐ ไปทางทิศตะวันตกเฉียงเหนือ
ตามแนวถนน อบจ. นว. ๐๔๑๐๔๐ เป็นระยะ ๓,๓๓๐ เมตร ไปทางทิศตะวันออกเฉียงเหนือ
จนบรรจบกับศูนย์กลางทางหลวงชนบท นว. ๑๐๐๑ ที่จุดซึ่งอยู่ห่างจากทางหลวงแผ่นดินหมายเลข
๑๐๗๒ บรรจบกับทางหลวงชนบท นว. ๑๐๐๑ ไปทางทิศตะวันออกเฉียงเหนือตามแนวทางหลวงชนบท
นว. ๑๐๐๑ เป็นระยะ ๓,๐๐๐ เมตร ไปทางทิศตะวันออกเฉียงเหนือจนบรรจบกับเส้นขนานระยะ ๕๐๐ เมตร
กับศูนย์กลางถนนสาธารณะไม่ปรากฏชื่อ ที่จุดซึ่งอยู่ห่างจากถนนสาธารณะไม่ปรากฏชื่อบรรจบกับ
ทางหลวงแผ่นดินหมายเลข ๑๐๗๒ ไปทางทิศตะวันตกเฉียงเหนือตามแนวถนนสาธารณะไม่ปรากฏชื่อ
เป็นระยะ ๑,๕๐๐ เมตร

ด้านตะวันออก จดเส้นขนานระยะ ๕๐๐ เมตร กับศูนย์กลางถนนสาธารณะ ไม่ปรากฏชื่อ

ด้านใต้ จดห้วยหินลับ ฝั่งเหนือ เส้นตรงระยะ ๓,๒๐๐ เมตร ที่ลากจาก ศูนย์กลางทางหลวงแผ่นดินหมายเลข ๓๐๑๓ ที่จุดซึ่งอยู่ห่างจากทางหลวงแผ่นดินหมายเลข ๓๔๗๓ บรรจบกับทางหลวงแผ่นดินหมายเลข ๓๐๑๓ ไปทางทิศตะวันออกเฉียงใต้ตามแนวทางหลวงแผ่นดิน หมายเลข ๓๐๑๓ เป็นระยะ ๑,๓๐๐ เมตร ไปทางทิศตะวันออกเฉียงเหนือ จนบรรจบกับห้วยหินลับ ฝั่งเหนือ ไปทางทิศตะวันออกเฉียงใต้ ตามแนวทางหลวงแผ่นดินหมายเลข ๓๐๑๓ เป็นระยะ ๑,๓๐๐ เมตร เส้นตรงที่ลากจากศูนย์กลางทางหลวงแผ่นดินหมายเลข ๓๐๑๓ ที่จุดซึ่งอยู่ห่างจากทางหลวง แผ่นดินหมายเลข ๓๔๗๓ บรรจบกับทางหลวงแผ่นดินหมายเลข ๓๐๑๓ ไปทางทิศตะวันออกเฉียงใต้ ตามแนวทางหลวงแผ่นดินหมายเลข ๓๐๑๓ เป็นระยะ ๑,๓๐๐ เมตร ไปทางทิศตะวันตก จนบรรจบ กับศูนย์กลางทางหลวงแผ่นดินหมายเลข ๓๔๗๓ ที่จุดซึ่งอยู่ห่างจากทางหลวงแผ่นดินหมายเลข ๓๐๑๓ บรรจบกับทางหลวงแผ่นดินหมายเลข ๓๔๗๓ ไปทางทิศตะวันตกเฉียงใต้ ตามแนวทางหลวงแผ่นดิน หมายเลข ๓๔๗๓ เป็นระยะ ๑,๓๐๐ เมตร และคลองตาแวน ฝั่งเหนือ

ด้านตะวันตก จดเส้นตรงระยะ ๔,๓๐๐ เมตร ที่ลากจากคลองตาแวน ฝั่งเหนือ ที่จุดซึ่งอยู่ห่างจากทางหลวงแผ่นดินหมายเลข ๓๐๑๓ ตามแนวเส้นตั้งฉากเป็นระยะ ๒,๑๕๐ เมตร ไปทางทิศตะวันตกเฉียงเหนือ จนบรรจบกับศูนย์กลางทางหลวงแผ่นดินหมายเลข ๑๐๗๒ ที่จุด ซึ่งอยู่ห่างจากถนน อบจ. ๗๔๐๖๕ บรรจบกับทางหลวงแผ่นดินหมายเลข ๑๐๗๒ ไปทางทิศตะวันตก เฉียงเหนือตามแนวทางหลวงแผ่นดินหมายเลข ๑๐๗๒ เป็นระยะ ๓,๗๕๐ เมตร

๑.๙ ด้านเหนือ จดเขตเทศบาลตำบลบางประมุง ระหว่างหลักเขตที่ ๑ กับหลักเขตที่ ๒

ด้านตะวันออก จดเขตเทศบาลตำบลบางประมุง ระหว่างหลักเขตที่ ๒ หลักเขตที่ ๓ กับหลักเขตที่ ๔

ด้านใต้ จดเขตเทศบาลตำบลบางประมุง ระหว่างหลักเขตที่ ๔ กับหลักเขตที่ ๕

ด้านตะวันตก จดเขตปฏิรูปที่ดินตามพระราชกฤษฎีกากำหนดเขตที่ดิน ในท้องที่ตำบลหนองกรด อำเภอเมืองนครสวรรค์ ตำบลวังม้า อำเภอลาดยาว และตำบลบางประมุง ตำบลนากลาง ตำบลศาลาแดง ตำบลเนินศาลา อำเภอโกรกพระ จังหวัดนครสวรรค์ ให้เป็นเขตปฏิรูป ที่ดิน พ.ศ. ๒๕๓๗

๑.๑๐ ด้านเหนือ จดเส้นขนานระยะ ๑,๐๐๐ เมตร กับศูนย์กลางทางหลวง แผ่นดินหมายเลข ๓๔๗๓

ด้านตะวันออก จดเส้นตั้งฉากกับศูนย์กลางทางหลวงแผ่นดินหมายเลข ๓๔๗๓ ที่จุดซึ่งอยู่ห่างจากถนนบ้านลาน - บ้านแม่กะสี บรรจบกับทางหลวงแผ่นดินหมายเลข ๓๔๗๓ ไปทาง ทิศตะวันออกเฉียงใต้ตามแนวทางหลวงแผ่นดินหมายเลข ๓๔๗๓ เป็นระยะ ๓,๐๐๐ เมตร

ด้านใต้ จดเส้นขนานระยะ ๑,๐๐๐ เมตร กับศูนย์กลางทางหลวง
แผ่นดินหมายเลข ๓๔๗๓

ด้านตะวันตก จดเส้นตั้งฉากกับศูนย์กลางทางหลวงแผ่นดินหมายเลข ๓๔๗๓
ที่จุดซึ่งอยู่ห่างจากถนนบ้านลาน - บ้านแม่กะสี บรรจบกับทางหลวงแผ่นดินหมายเลข ๓๔๗๓ ไปทาง
ทิศตะวันตกเฉียงใต้ตามแนวทางหลวงแผ่นดินหมายเลข ๓๔๗๓ เป็นระยะ ๑,๔๐๐ เมตร

๑.๑๑ ด้านเหนือ จดเส้นตรงที่ลากจากศูนย์กลางทางหลวงแผ่นดินหมายเลข
๑๑๑๙ ที่จุดซึ่งอยู่ห่างจากทางหลวงแผ่นดินหมายเลข ๓๐๐๔ บรรจบกับทางหลวงแผ่นดินหมายเลข
๑๑๑๙ ไปทางทิศตะวันตกเฉียงเหนือตามแนวทางหลวงแผ่นดินหมายเลข ๑๑๑๙ เป็นระยะ ๓,๒๕๐ เมตร
ไปทางทิศตะวันออกจนบรรจบกับเส้นขนานระยะ ๕๐๐ เมตร กับศูนย์กลางถนนบ้านดอนคา - บ้านเขาล้อ
ที่จุดซึ่งอยู่ห่างจากถนนบ้านดอนคา - บ้านเขาล้อ บรรจบกับทางหลวงแผ่นดินหมายเลข ๓๐๐๔ ไปทาง
ทิศเหนือตามแนวถนนบ้านดอนคา - บ้านเขาล้อ เป็นระยะ ๒,๒๐๐ เมตร

ด้านตะวันออก จดเส้นขนานระยะ ๕๐๐ เมตร กับศูนย์กลางถนนสาธารณะ
ไม่ปรากฏชื่อ เส้นตรงที่ต่อตรงจากปลายเส้นขนานระยะ ๕๐๐ เมตร กับศูนย์กลางถนนสาธารณะไม่
ปรากฏชื่อ ไปทางทิศตะวันตกเฉียงใต้ จนบรรจบกับศูนย์กลางทางหลวงชนบท นว. ๒๐๓๗ ที่จุด
ซึ่งอยู่ห่างจากทางหลวงแผ่นดินหมายเลข ๓๐๐๔ บรรจบกับทางหลวงชนบท นว. ๒๐๓๗ ไปทาง
ทิศตะวันออกเฉียงใต้ ตามแนวทางหลวงชนบท นว. ๒๐๓๗ เป็นระยะ ๓,๐๐๐ เมตร และไปทาง
ทิศตะวันตกเฉียงใต้จนบรรจบกับศูนย์กลางทางหลวงแผ่นดินหมายเลข ๓๐๐๔ ที่จุดซึ่งอยู่ห่างจากทาง
หลวงแผ่นดินหมายเลข ๑๑๑๙ บรรจบกับทางหลวงแผ่นดินหมายเลข ๓๐๐๔ ไปทางทิศตะวันตกเฉียง
ใต้ตามแนวทางหลวงแผ่นดินหมายเลข ๓๐๐๔ เป็นระยะ ๔,๑๒๐ เมตร

ด้านใต้ จดเส้นตรงที่ลากจากศูนย์กลางทางหลวงแผ่นดินหมายเลข
๓๐๐๔ ที่จุดซึ่งอยู่ห่างจากทางหลวงแผ่นดินหมายเลข ๑๑๑๙ บรรจบกับทางหลวงแผ่นดินหมายเลข
๓๐๐๔ ไปทางทิศตะวันตกเฉียงใต้ตามแนวทางหลวงแผ่นดินหมายเลข ๓๐๐๔ เป็นระยะ ๔,๑๒๐ เมตร
ไปทางทิศตะวันตกเฉียงเหนือ จนบรรจบกับศูนย์กลางถนนสาธารณะไม่ปรากฏชื่อ ที่จุดซึ่งอยู่ห่างจาก
ทางหลวงแผ่นดินหมายเลข ๓๐๐๔ บรรจบกับถนนสาธารณะไม่ปรากฏชื่อ ไปทางทิศตะวันตกเฉียงเหนือ
และทิศตะวันตกตามแนวถนนสาธารณะไม่ปรากฏชื่อ เป็นระยะ ๓,๗๐๐ เมตร

ด้านตะวันตก จดเส้นตรงที่ลากจากศูนย์กลางถนนสาธารณะไม่ปรากฏชื่อ
ที่จุดซึ่งอยู่ห่างจากทางหลวงแผ่นดินหมายเลข ๓๐๐๔ บรรจบกับถนนสาธารณะไม่ปรากฏชื่อ ไปทาง
ทิศตะวันตกเฉียงเหนือและทิศตะวันตกตามแนวถนนสาธารณะไม่ปรากฏชื่อ เป็นระยะ ๓,๗๐๐ เมตร
ไปทางทิศตะวันออกเฉียงเหนือ จนบรรจบกับศูนย์กลางทางหลวงแผ่นดินหมายเลข ๑๑๑๙ ที่จุด
ซึ่งอยู่ห่างจากทางหลวงแผ่นดินหมายเลข ๓๐๐๔ บรรจบกับทางหลวงแผ่นดินหมายเลข ๑๑๑๙ ไปทาง
ทิศตะวันตกเฉียงเหนือตามแนวทางหลวงแผ่นดินหมายเลข ๑๑๑๙ เป็นระยะ ๓,๒๕๐ เมตร

๑.๑๒ ด้านเหนือ จดเส้นตั้งฉากกับศูนย์กลางทางหลวงแผ่นดินหมายเลข ๓๕๐๔
ที่จุดซึ่งอยู่ห่างจากทางหลวงแผ่นดินหมายเลข ๓๔๗๓ บรรจบกับทางหลวงแผ่นดินหมายเลข ๓๕๐๔
ไปทางทิศเหนือตามแนวทางหลวงแผ่นดินหมายเลข ๓๕๐๔ เป็นระยะ ๒,๓๐๐ เมตร

ด้านตะวันออก จดเส้นขนานระยะ ๑,๒๐๐ เมตร กับศูนย์กลางทางหลวง
แผ่นดินหมายเลข ๓๕๐๔

ด้านใต้ จดเส้นขนานระยะ ๑,๒๐๐ เมตร กับศูนย์กลางทางหลวง
แผ่นดินหมายเลข ๓๔๗๓

ด้านตะวันตก จดเส้นขนานระยะ ๒,๔๐๐ เมตร กับศูนย์กลางทางหลวง
แผ่นดินหมายเลข ๓๕๐๔ เส้นขนานระยะ ๑,๒๐๐ เมตร กับศูนย์กลางทางหลวงแผ่นดินหมายเลข
๓๔๗๓ และเส้นขนานระยะ ๑,๒๐๐ เมตร กับศูนย์กลางทางหลวงแผ่นดินหมายเลข ๓๕๐๔

๑.๑๓ ด้านเหนือ จดเส้นตรงระยะ ๓,๙๐๐ เมตร ที่ลากจากศูนย์กลางทางหลวง
ชนบท นว. ๒๐๕๗ ที่จุดซึ่งอยู่ห่างจากทางหลวงแผ่นดินหมายเลข ๓๐๐๔ บรรจบกับทางหลวงชนบท
นว. ๒๐๕๗ ไปทางทิศตะวันตกเฉียงเหนือตามแนวทางหลวงชนบท นว. ๒๐๕๗ เป็นระยะ ๓,๐๐๐ เมตร
ไปทางทิศตะวันออกจนบรรจบกับเส้นตั้งฉากกับศูนย์กลางทางหลวงแผ่นดินหมายเลข ๓๐๐๔ ที่จุด
ซึ่งอยู่ห่างจากทางหลวงแผ่นดินหมายเลข ๓๓๓๐ บรรจบกับทางหลวงแผ่นดินหมายเลข ๓๐๐๔ ไปทาง
ทิศตะวันออกตามแนวทางหลวงแผ่นดินหมายเลข ๓๐๐๔ เป็นระยะ ๒,๐๐๐ เมตร

ด้านตะวันออก จดเส้นตั้งฉากระยะ ๒,๑๐๐ เมตร กับศูนย์กลางทางหลวง
แผ่นดินหมายเลข ๓๐๐๔ ที่จุดซึ่งอยู่ห่างจากทางหลวงแผ่นดินหมายเลข ๓๓๓๐ บรรจบกับทางหลวง
แผ่นดินหมายเลข ๓๐๐๔ ไปทางทิศตะวันออกตามแนวทางหลวงแผ่นดินหมายเลข ๓๐๐๔ เป็นระยะ
๒,๐๐๐ เมตร และเส้นขนานระยะ ๑,๓๐๐ เมตร กับศูนย์กลางทางหลวงแผ่นดินหมายเลข ๓๓๓๐

ด้านใต้ จดคลองตักน้ำ ฝั่งเหนือ

ด้านตะวันตก จดเส้นตรงที่ลากจากศูนย์กลางถนนสาธารณะไม่ปรากฏชื่อ
ที่จุดซึ่งคลองตักน้ำ ฝั่งเหนือ บรรจบกับถนนสาธารณะไม่ปรากฏชื่อ ไปทางทิศตะวันตกเฉียงเหนือ
จนบรรจบกับศูนย์กลางทางหลวงแผ่นดินหมายเลข ๓๐๐๔ ที่จุดซึ่งอยู่ห่างจากถนนสาธารณะไม่ปรากฏชื่อ
บรรจบกับทางหลวงแผ่นดินหมายเลข ๓๐๐๔ ไปทางทิศตะวันตกเฉียงเหนือตามแนวทางหลวงแผ่นดิน
หมายเลข ๓๐๐๔ เป็นระยะ ๓,๐๐๐ เมตร และไปทางทิศตะวันออกเฉียงเหนือ จนบรรจบกับ
ศูนย์กลางทางหลวงชนบท นว. ๒๐๕๗ ที่จุดซึ่งอยู่ห่างจากทางหลวงแผ่นดินหมายเลข ๓๐๐๔ บรรจบ
กับทางหลวงชนบท นว. ๒๐๕๗ ไปทางทิศตะวันตกเฉียงเหนือตามแนวทางหลวงชนบท นว. ๒๐๕๗
เป็นระยะ ๓,๐๐๐ เมตร

๑.๑๔ ด้านเหนือ จดลำเจ้าสร้อย ฝั่งใต้ และเส้นตรงที่ลากจากศูนย์กลางทางหลวง
แผ่นดินหมายเลข ๓๐๐๕ ที่จุดซึ่งลำเจ้าสร้อย ฝั่งใต้ บรรจบกับทางหลวงแผ่นดินหมายเลข ๓๐๐๕
ไปทางทิศตะวันออก เป็นระยะ ๒,๑๗๐ เมตร จนบรรจบกับแม่น้ำเจ้าพระยา ฝั่งตะวันตก

ด้านตะวันออก จดแม่น้ำเจ้าพระยา ฝั่งตะวันตก

ด้านใต้ จดเส้นแบ่งเขตการปกครองระหว่างอำเภอโกรกพระกับอำเภอ

พยุหะคีรี

ด้านตะวันตก จดเส้นแบ่งเขตการปกครองระหว่างตำบลโกรกพระกับตำบลเนินแก้ว และเส้นแบ่งเขตการปกครองระหว่างตำบลโกรกพระกับตำบลศาลาแดง

๑.๑๕ ด้านเหนือ จดเส้นตั้งฉากกับศูนย์กลางทางหลวงแผ่นดินหมายเลข ๑ (ถนนพหลโยธิน) ที่จุดซึ่งอยู่ห่างจากทางหลวงแผ่นดินหมายเลข ๓๓๒๗ บรรจบกับทางหลวงแผ่นดินหมายเลข ๑ (ถนนพหลโยธิน) ไปทางทิศตะวันตกเฉียงเหนือตามแนวทางหลวงแผ่นดินหมายเลข ๑ (ถนนพหลโยธิน) เป็นระยะ ๔,๒๐๐ เมตร

ด้านตะวันออก จดเส้นขนานระยะ ๗๐๐ เมตร กับศูนย์กลางทางหลวงแผ่นดินหมายเลข ๑ (ถนนพหลโยธิน)

ด้านใต้ จดเส้นแบ่งเขตการปกครองระหว่างตำบลพยุหะกับตำบลท่าน้ำอ้อย

ด้านตะวันตก จดแม่น้ำเจ้าพระยา ฝั่งตะวันออก

๑.๑๖ ด้านเหนือ จดเส้นแบ่งเขตการปกครองระหว่างตำบลท่าน้ำอ้อยกับตำบลพยุหะ และเส้นแบ่งเขตการปกครองระหว่างตำบลท่าน้ำอ้อยกับตำบลเนินมะกอก

ด้านตะวันออก จดเส้นแบ่งเขตการปกครองระหว่างอำเภอพยุหะคีรีกับอำเภอตากลี

ด้านใต้ จดแนวเขตผังเมืองรวมด้านใต้ ซึ่งเป็นเส้นแบ่งเขตการปกครองระหว่างจังหวัดนครสวรรค์กับจังหวัดชัยนาท

ด้านตะวันตก จดแม่น้ำเจ้าพระยา ฝั่งตะวันออก

๑.๑๗ ด้านเหนือ จดเส้นตรงที่ลากจากศูนย์กลางทางหลวงแผ่นดินหมายเลข ๑๑๔๕ ที่จุดซึ่งอยู่ห่างจากศูนย์กลางทางหลวงแผ่นดินหมายเลข ๑ (ถนนพหลโยธิน) บรรจบกับศูนย์กลางทางหลวงแผ่นดินหมายเลข ๑๑๔๕ ไปทางทิศตะวันตกเฉียงเหนือตามแนวทางหลวงแผ่นดินหมายเลข ๑๑๔๕ เป็นระยะ ๒,๕๐๐ เมตร ไปทางทิศตะวันออกเฉียงเหนือ จนบรรจบกับศูนย์กลางทางหลวงแผ่นดินหมายเลข ๑๑ ที่จุดซึ่งอยู่ห่างจากทางหลวงแผ่นดินหมายเลข ๑ (ถนนพหลโยธิน) บรรจบกับทางหลวงแผ่นดินหมายเลข ๑๑ ไปทางทิศตะวันออกเฉียงเหนือตามแนวทางหลวงแผ่นดินหมายเลข ๑๑ เป็นระยะ ๒,๕๐๐ เมตร และเป็นเส้นตรงไปทางทิศตะวันออกเฉียงใต้ จนบรรจบกับศูนย์กลางทางหลวงแผ่นดินหมายเลข ๓๓๓๐ ที่จุดซึ่งอยู่ห่างจากทางหลวงแผ่นดินหมายเลข ๑ (ถนนพหลโยธิน) บรรจบกับทางหลวงแผ่นดินหมายเลข ๓๓๓๐ ไปทางทิศตะวันออกเฉียงเหนือตามแนวทางหลวงแผ่นดินหมายเลข ๓๓๓๐ เป็นระยะ ๒,๕๐๐ เมตร

ด้านตะวันออก จดเส้นตรงที่ลากจากศูนย์กลางทางหลวงแผ่นดินหมายเลข ๓๓๓๐ ที่จุดซึ่งอยู่ห่างจากทางหลวงแผ่นดินหมายเลข ๑ (ถนนพหลโยธิน) บรรจบกับทางหลวงแผ่นดินหมายเลข ๓๓๓๐ ไปทางทิศตะวันออกเฉียงเหนือตามแนวทางหลวงแผ่นดินหมายเลข ๓๓๓๐ เป็นระยะ ๒,๕๐๐ เมตร ไปทางทิศใต้ จนบรรจบกับศูนย์กลางทางหลวงแผ่นดินหมายเลข ๑ (ถนนพหลโยธิน) ที่จุดซึ่งอยู่ห่างจากทางหลวงแผ่นดินหมายเลข ๓๓๓๐ บรรจบกับทางหลวงแผ่นดินหมายเลข ๑ (ถนนพหลโยธิน) ไปทางทิศตะวันออกเฉียงใต้ตามแนวทางหลวงแผ่นดินหมายเลข ๑ (ถนนพหลโยธิน) เป็นระยะ ๒,๕๐๐ เมตร

ด้านใต้ จดเส้นตรงที่ลากจากศูนย์กลางทางหลวงแผ่นดินหมายเลข ๑ (ถนนพหลโยธิน) ที่จุดซึ่งอยู่ห่างจากทางหลวงแผ่นดินหมายเลข ๓๓๓๐ บรรจบกับทางหลวงแผ่นดินหมายเลข ๑ (ถนนพหลโยธิน) ไปทางทิศตะวันออกเฉียงใต้ตามแนวทางหลวงแผ่นดินหมายเลข ๑ (ถนนพหลโยธิน) เป็นระยะ ๒,๕๐๐ เมตร ไปทางทิศตะวันตกเฉียงใต้ จนบรรจบกับศูนย์กลางทางหลวงแผ่นดินหมายเลข ๑๑ ที่จุดซึ่งอยู่ห่างจากทางหลวงแผ่นดินหมายเลข ๑ (ถนนพหลโยธิน) บรรจบกับทางหลวงแผ่นดินหมายเลข ๑๑ ไปทางทิศใต้ตามแนวทางหลวงแผ่นดินหมายเลข ๑๑ เป็นระยะ ๓,๓๐๐ เมตร ไปทางทิศตะวันตกเฉียงเหนือ จนบรรจบกับศูนย์กลางทางหลวงแผ่นดินหมายเลข ๑ (ถนนพหลโยธิน) ที่จุดซึ่งอยู่ห่างจากทางหลวงแผ่นดินหมายเลข ๑๑๔๕ บรรจบกับทางหลวงแผ่นดินหมายเลข ๑ (ถนนพหลโยธิน) ไปทางทิศใต้ตามแนวทางหลวงแผ่นดินหมายเลข ๑ (ถนนพหลโยธิน) เป็นระยะ ๒,๕๐๐ เมตร

ด้านตะวันตก จดเส้นตรงที่ลากจากศูนย์กลางทางหลวงแผ่นดินหมายเลข ๑ (ถนนพหลโยธิน) ที่จุดซึ่งอยู่ห่างจากทางหลวงแผ่นดินหมายเลข ๑๑๔๕ บรรจบกับทางหลวงแผ่นดินหมายเลข ๑ (ถนนพหลโยธิน) ไปทางทิศใต้ตามแนวทางหลวงแผ่นดินหมายเลข ๑ (ถนนพหลโยธิน) เป็นระยะ ๒,๕๐๐ เมตร ไปทางทิศตะวันตกเฉียงเหนือ จนบรรจบกับศูนย์กลางถนนสาธารณะไม่ปรากฏชื่อ ที่จุดซึ่งอยู่ห่างจากทางหลวงแผ่นดินหมายเลข ๑ (ถนนพหลโยธิน) บรรจบกับถนนสาธารณะไม่ปรากฏชื่อ ไปทางทิศตะวันตกตามแนวถนนสาธารณะไม่ปรากฏชื่อ เป็นระยะ ๒,๙๐๐ เมตร และเป็นเส้นตรงไปทางทิศตะวันออกเฉียงเหนือจนบรรจบกับศูนย์กลางทางหลวงแผ่นดินหมายเลข ๑๑๔๕ ที่จุดซึ่งอยู่ห่างจากทางหลวงแผ่นดินหมายเลข ๑ (ถนนพหลโยธิน) บรรจบกับทางหลวงแผ่นดินหมายเลข ๑๑๔๕ ไปทางทิศตะวันตกเฉียงเหนือตามแนวทางหลวงแผ่นดินหมายเลข ๑๑๔๕ เป็นระยะ ๒,๕๐๐ เมตร

๑.๑๘ แนวเขตผังเมืองรวมเมืองตากลิ จังหวัดนครสวรรค์ ตามกฎกระทรวงให้ใช้บังคับผังเมืองรวมเมืองตากลิ จังหวัดนครสวรรค์ พ.ศ. ๒๕๕๔

๑.๑๙ ด้านเหนือ จดเส้นตั้งฉากกับศูนย์กลางทางรถไฟสายเหนือ ที่จุดซึ่งอยู่ห่างจากทางหลวงแผ่นดินหมายเลข ๑๑ บรรจบกับทางรถไฟสายเหนือ ไปทางทิศตะวันตกเฉียงเหนือตามแนวทางรถไฟสายเหนือ เป็นระยะ ๓,๔๐๐ เมตร

ด้านตะวันออก จดเส้นขนานระยะ ๑,๔๐๐ เมตร กับศูนย์กลางทางรถไฟสายเหนือ

ด้านใต้ จดเส้นตั้งฉากกับศูนย์กลางทางรถไฟสายเหนือ ที่จุดซึ่งอยู่ห่างจากทางหลวงแผ่นดินหมายเลข ๑๑ บรรจบกับทางรถไฟสายเหนือ ไปทางทิศตะวันออกเฉียงใต้ตามแนวทางรถไฟสายเหนือ เป็นระยะ ๑,๗๐๐ เมตร

ด้านตะวันตก จดทางหลวงแผ่นดินหมายเลข ๓๑๙๖ ฟากตะวันออก

๒. ที่ดินในบริเวณหมายเลข ๒.๑ ถึงหมายเลข ๒.๓ ที่กำหนดไว้เป็นสีม่วง ให้เป็นที่ดินประเภทอุตสาหกรรมและคลังสินค้า มีรายการดังต่อไปนี้

๒.๑ ด้านเหนือ จดทางหลวงชนบท นว. ๒๐๑๙ ฟากใต้ และถนนสาธารณะไม่ปรากฏชื่อ ฟากใต้

ด้านตะวันออก จดทางหลวงแผ่นดินหมายเลข ๑๑ ฟากตะวันตก

ด้านใต้ จดทางหลวงแผ่นดินหมายเลข ๓๐๐๔ ปากเหนือ
 ด้านตะวันตก จดเส้นขนานระยะ ๓,๐๐๐ เมตร กับศูนย์กลางทางหลวง
 แผ่นดินหมายเลข ๑๑
 ๒.๒ ด้านเหนือ จดเส้นแบ่งเขตการปกครองระหว่างอำเภอพยุหะคีรี กับอำเภอ
 เมืองนครสวรรค์

ด้านตะวันออก จดทางหลวงแผ่นดินหมายเลข ๓๐๐๔ ปากตะวันตก และ
 ทางหลวงแผ่นดินหมายเลข ๓๓๒๗ ปากตะวันตก

ด้านใต้ จดทางหลวงแผ่นดินหมายเลข ๓๓๒๗ ปากเหนือ
 ด้านตะวันตก จดทางหลวงชนบท นว. ๔๐๑๕ ปากตะวันออก
 ๒.๓ ด้านเหนือ จดเส้นขนานระยะ ๕๐๐ เมตร กับศูนย์กลางถนนสาธารณะ
 ไม่ปรากฏชื่อ

ด้านตะวันออก จดเส้นขนานระยะ ๕๐๐ เมตร กับถนนสาธารณะไม่ปรากฏชื่อ
 และเส้นขนานระยะ ๕๐๐ เมตร กับศูนย์กลางทางหลวงแผ่นดินหมายเลข ๓๒๑๒

ด้านใต้ จดถนนสาธารณะไม่ปรากฏชื่อ ปากเหนือ
 ด้านตะวันตก จดเส้นขนานระยะ ๘๖๐ เมตร กับเส้นแบ่งเขตการปกครอง
 ระหว่างอำเภอตากลีกับอำเภอพยุหะคีรี

๓. ที่ดินในบริเวณหมายเลข ๓.๑ ถึงหมายเลข ๓.๒๑ ที่กำหนดไว้เป็นสีเขียว ให้เป็นที่ดิน
 ประเภทชนบทและเกษตรกรรม มีรายการดังต่อไปนี้

๓.๑ ด้านเหนือ จดแนวเขตผังเมืองรวมด้านเหนือ ซึ่งเป็นเส้นแบ่งเขตการปกครอง
 ระหว่างจังหวัดนครสวรรค์กับจังหวัดกำแพงเพชร และเส้นแบ่งเขตการปกครองระหว่างจังหวัดนครสวรรค์
 กับจังหวัดพิจิตร

ด้านตะวันออก จดแนวเขตผังเมืองรวมด้านเหนือ ซึ่งเป็นเส้นแบ่งเขตการปกครอง
 ระหว่างจังหวัดนครสวรรค์กับจังหวัดพิจิตร และเส้นแบ่งเขตการปกครองระหว่างอำเภอเก้าเลี้ยวกับอำเภอชุมแสง

ด้านใต้ จดเส้นแบ่งเขตการปกครองระหว่างอำเภอเก้าเลี้ยวกับอำเภอ
 เมืองนครสวรรค์ เส้นขนานระยะ ๑,๐๐๐ เมตร กับศูนย์กลางทางหลวงแผ่นดินหมายเลข ๑๑๗
 คลองห้วยรั้ว ฝั่งตะวันออก เส้นตั้งฉากกับศูนย์กลางทางหลวงแผ่นดินหมายเลข ๑๑๗ ที่จุดซึ่งอยู่ห่างจาก
 ถนนเก้าเลี้ยว - ยางใหญ่ บรรจบกับทางหลวงแผ่นดินหมายเลข ๑๑๗ ไปทางทิศเหนือตามแนวทางหลวง
 แผ่นดินหมายเลข ๑๑๗ เป็นระยะ ๑,๐๐๐ เมตร เส้นตรงไปทางทิศตะวันตกเฉียงใต้ บรรจบกับ
 ทางหลวงแผ่นดินหมายเลข ๑๐๘๔ ที่จุดซึ่งอยู่ห่างจากทางหลวงแผ่นดินหมายเลข ๑๐๘๔ บรรจบกับ
 ถนนเก้าเลี้ยว - ยางใหญ่ ไปทางทิศตะวันตกเฉียงเหนือตามทางหลวงแผ่นดินหมายเลข ๑๐๘๔ เป็นระยะ
 ๓,๑๐๐ เมตร เส้นตรงไปทางทิศตะวันตกเฉียงใต้ บรรจบกับเส้นขนานระยะ ๓,๔๐๐ เมตร ที่จุดซึ่งอยู่
 ห่างจากทางหลวงแผ่นดินหมายเลข ๑๑๘๒ บรรจบกับเส้นแบ่งเขตการปกครองระหว่างอำเภอเก้าเลี้ยว
 กับอำเภอเมืองนครสวรรค์ ไปทางทิศตะวันตกเฉียงเหนือ ตามแนวทางหลวงแผ่นดินหมายเลข ๑๑๘๒
 เป็นระยะ ๕,๒๐๐ เมตร

ด้านใต้ จดเส้นแบ่งเขตการปกครองระหว่างอำเภอแก้วเหล็กกับอำเภอเมืองนครสวรรค์ เส้นแบ่งเขตการปกครองระหว่างอำเภอเมืองนครสวรรค์กับอำเภอบรรพตพิสัย เส้นแบ่งเขตการปกครองระหว่างอำเภอเมืองนครสวรรค์กับอำเภอลาดยาว แนวเขตป่าสงวนแห่งชาติ ป่าเขาหลวง เขตปฏิรูปที่ดินตามพระราชกฤษฎีกากำหนดเขตที่ดิน ในท้องที่ตำบลหนองกรด อำเภอเมืองนครสวรรค์ ตำบลวังม้า อำเภอลาดยาว และตำบลบางประมุข ตำบลนากลาง ตำบลศาลาแดง ตำบลเนินศาลา อำเภอโกรกพระ จังหวัดนครสวรรค์ ให้เป็นเขตปฏิรูปที่ดิน พ.ศ. ๒๕๓๗ และเส้นแบ่งเขตการปกครองระหว่างจังหวัดนครสวรรค์กับจังหวัดอุทัยธานี

ด้านตะวันตก จดแม่น้ำตากแดด ฝั่งตะวันออก ทางหลวงชนบท นว. ๔๑๐๑ ฟากตะวันออก ลำเหมืองสาธารณะ ฝั่งตะวันออกและฝั่งเหนือ ทางหลวงชนบท นว. ๑๐๐๑ ฟากตะวันตก เส้นตรงที่ลากจากศูนย์กลางทางหลวงชนบท นว. ๑๐๐๑ ที่จุดซึ่งอยู่ห่างจากทางหลวงแผ่นดินหมายเลข ๑๐๗๒ บรรจบกับทางหลวงชนบท นว. ๑๐๐๑ ไปทางทิศตะวันออกเฉียงเหนือตามแนวทางหลวงชนบท นว. ๑๐๐๑ เป็นระยะ ๓,๐๐๐ เมตร ไปทางทิศตะวันตก จนบรรจบกับศูนย์กลางถนน อบจ. ๐๔๑๐๔๐ ที่จุดซึ่งอยู่ห่างจากทางหลวงแผ่นดินหมายเลข ๑๐๗๒ บรรจบกับถนน อบจ. ๐๔๑๐๔๐ ไปทางทิศตะวันตกเฉียงเหนือตามแนวถนน อบจ. ๐๔๑๐๔๐ เป็นระยะ ๓,๓๐๐ เมตร ถนน อบจ. ๐๔๑๐๔๐ ฟากตะวันออก ถนน อบจ. นว. ๗๔๐๖๕ ฟากตะวันออก และเส้นขนานระยะ ๕๐๐ เมตร กับเส้นแบ่งเขตการปกครองระหว่างอำเภอแม่วงก์กับอำเภอลาดยาว

ทั้งนี้ ยกเว้นบริเวณหมายเลข ๗.๑ ที่กำหนดไว้เป็นสีเขียวอ่อนมีเส้นทแยงสีขาว

๓.๓ ด้านเหนือ จดแนวเขตผังเมืองรวมด้านเหนือ ซึ่งเป็นเส้นแบ่งเขตการปกครองระหว่างจังหวัดนครสวรรค์กับจังหวัดพิจิตร

ด้านตะวันออก จดเขตปฏิรูปที่ดินตามพระราชกฤษฎีกากำหนดเขตที่ดิน ในท้องที่อำเภอหนองบัว และอำเภอไพศาลี จังหวัดนครสวรรค์ ให้เป็นเขตปฏิรูปที่ดิน พ.ศ. ๒๕๒๑ เฉพาะเขตดำเนินการ ทางหลวงแผ่นดินหมายเลข ๑๑ ฟากตะวันตก เส้นตรงไปทางทิศตะวันออกเฉียงเหนือที่ลากจากห้วยน้อย ฝั่งตะวันออก ซึ่งอยู่ห่างจากทางหลวงแผ่นดินหมายเลข ๒๒๕ ตามแนวเส้นตั้งฉากเป็นระยะ ๑,๗๐๐ เมตร ไปทางทิศตะวันออกเฉียงเหนือ จนบรรจบกับถนนสาธารณะ ไม่ปรากฏชื่อ ซึ่งอยู่ห่างจากถนนสาธารณะไม่ปรากฏชื่อ บรรจบกับทางหลวงแผ่นดินหมายเลข ๒๒๕ ไปทางทิศเหนือตามแนวถนนสาธารณะไม่ปรากฏชื่อเป็นระยะ ๒,๗๔๐ เมตร เป็นเส้นตรงไปทางทิศตะวันออกเฉียงเหนือจนบรรจบกับทางหลวงแผ่นดินหมายเลข ๑๑ ฟากตะวันตก ที่จุดซึ่งศูนย์กลางทางหลวงแผ่นดินหมายเลข ๑๑ บรรจบกับคลองสมอฝั่งใต้ และห้วยน้อย ฝั่งตะวันตก

ด้านใต้ จดทางหลวงแผ่นดินหมายเลข ๒๒๕ ฟากเหนือ

ด้านตะวันตก จดแนวเขตผังเมืองรวมเมืองชุมแสง จังหวัดนครสวรรค์ ตามกฎกระทรวงให้ใช้บังคับผังเมืองรวมเมืองชุมแสง จังหวัดนครสวรรค์ พ.ศ. ๒๕๕๒ และแม่น้ำน่าน ฝั่งตะวันออก

๓.๔ ด้านเหนือ จดแนวเขตผังเมืองรวมด้านเหนือ ซึ่งเป็นเส้นแบ่งเขตการปกครองระหว่างจังหวัดนครสวรรค์กับจังหวัดพิจิตร

ด้านตะวันออก จดแม่น้ำน่าน ฝั่งตะวันตก แนวเขตผังเมืองรวมเมืองชุมแสง จังหวัดนครสวรรค์ ตามกฎกระทรวงให้ใช้บังคับผังเมืองรวมเมืองชุมแสง จังหวัดนครสวรรค์ พ.ศ. ๒๕๕๒ เขตโครงการจัดรูปที่ดินตามพระราชกฤษฎีกากำหนดเขตที่ดิน ในท้องที่ตำบลบางลาย ตำบลวัดขวาง ตำบลท้ายน้ำ ตำบลโพทะเล ตำบลทุ่งน้อย ตำบลท่าบัว ตำบลบ้านน้อย ตำบลบางคลาน ตำบลท่าช้าง อำเภอโพทะเล จังหวัดพิจิตร และตำบลมะมั่ง ตำบลพิบูล ตำบลท่าไม้ ตำบลเกษชัย อำเภอชุมแสง จังหวัดนครสวรรค์ ให้เป็นเขตโครงการจัดรูปที่ดิน พ.ศ.๒๕๒๙ และถนนสาธารณะไม่ปรากฏชื่อ ฟากตะวันตก

ด้านใต้ จดเส้นตรงที่ลากจากเส้นแบ่งเขตการปกครองระหว่างอำเภอเมืองนครสวรรค์กับอำเภอเก้าเลี้ยว ที่จุดซึ่งคลองคล้าตัดกับเส้นแบ่งเขตการปกครองระหว่างอำเภอเมืองนครสวรรค์กับอำเภอเก้าเลี้ยว ไปทางทิศตะวันออกเฉียงใต้ จนบรรจบกับทางรถไฟสายเหนือ ที่จุดซึ่งอยู่ห่างจากเส้นขนานระยะ ๑,๐๐๐ เมตร กับทางหลวงแผ่นดินหมายเลข ๓๔๗๕

ด้านตะวันตก จดคลองคล้า ฝั่งตะวันออก และคลองเกรียงไกร ฝั่งใต้ และฝั่งตะวันออก

๓.๕ ด้านเหนือ จดแนวเขตผังเมืองรวมเมืองชุมแสง จังหวัดนครสวรรค์ ตามกฎกระทรวงให้ใช้บังคับผังเมืองรวมเมืองชุมแสง จังหวัดนครสวรรค์ พ.ศ. ๒๕๕๒ ทางหลวงแผ่นดินหมายเลข ๒๒๕ ฟากใต้ ห้วยน้อย ฝั่งตะวันตก ไตรระกำ ฝั่งใต้ เส้นตรงระยะ ๑,๖๗๐ เมตร ที่ลากจากศูนย์กลางทางหลวงแผ่นดินหมายเลข ๑๑๑๙ ที่จุดซึ่งถนนสาธารณะไม่ปรากฏชื่อบรรจบกับทางหลวงแผ่นดินหมายเลข ๑๑๑๙ ไปทางทิศตะวันตกเฉียงเหนือ จนบรรจบกับไตรระกำ ฝั่งใต้ เส้นตรงที่ลากจากศูนย์กลางถนนสาธารณะไม่ปรากฏชื่อ ที่จุดซึ่งคลองวังเหียง ฝั่งเหนือ บรรจบกับถนนสาธารณะไม่ปรากฏชื่อ ไปทางทิศตะวันตกเฉียงใต้ จนบรรจบกับถนนสาธารณะไม่ปรากฏชื่อ และคลองวังเหียง ฝั่งใต้

ด้านตะวันออก จดทางหลวงแผ่นดินหมายเลข ๑๑ ฟากตะวันตก

ด้านใต้ จดทางหลวงแผ่นดินหมายเลข ๑๑๑๙ ฟากเหนือและฟากตะวันตก ทางหลวงแผ่นดินหมายเลข ๓๔๗๕ ฟากเหนือ เส้นแบ่งเขตการปกครองระหว่างอำเภอท่าตะโกกับอำเภอชุมแสง เส้นขนานระยะ ๑,๐๐๐ เมตร กับศูนย์กลางทางหลวงแผ่นดินหมายเลข ๓๔๗๕ และเส้นตรงที่ลากจากเส้นแบ่งเขตการปกครองระหว่างอำเภอเมืองนครสวรรค์กับอำเภอเก้าเลี้ยว ที่จุดซึ่งคลองคล้าตัดกับเส้นแบ่งเขตการปกครองระหว่างอำเภอเมืองนครสวรรค์กับอำเภอเก้าเลี้ยว ไปทางทิศตะวันออกเฉียงใต้ จนบรรจบกับทางรถไฟสายเหนือ

ด้านตะวันตก จดแม่น้ำน่าน ฝั่งตะวันออก

๓.๖ ด้านเหนือ จดคลองวังเหียง ฝั่งใต้ ทางหลวงแผ่นดินหมายเลข ๒๒๕ ฟากใต้ เขตปฏิรูปที่ดินตามพระราชกฤษฎีกากำหนดเขตที่ดิน ในท้องที่อำเภอหนองบัว และอำเภอไพศาลี จังหวัดนครสวรรค์ ให้เป็นเขตปฏิรูปที่ดิน พ.ศ. ๒๕๒๑ เฉพาะเขตดำเนินการ

ด้านตะวันออก จดแนวเขตผังเมืองรวมด้านตะวันออก ซึ่งเป็นเส้นแบ่งเขตการปกครองระหว่างจังหวัดนครสวรรค์กับจังหวัดเพชรบูรณ์ และเขตปฏิรูปที่ดินตามพระราชกฤษฎีกากำหนดเขตที่ดิน ในท้องที่อำเภอหนองบัว และอำเภอไพศาลี จังหวัดนครสวรรค์ ให้เป็นเขตปฏิรูปที่ดิน พ.ศ. ๒๕๒๑ เฉพาะเขตดำเนินการ

ด้านใต้ จดทางหลวงแผ่นดินหมายเลข ๓๐๐๔ ปากเหนือ เส้นตั้งฉาก ระยะ ๒,๑๐๐ เมตร กับศูนย์กลางทางหลวงแผ่นดินหมายเลข ๓๐๐๔ ที่จุดซึ่งอยู่ห่างจากทางหลวงแผ่นดินหมายเลข ๓๓๓๐ บรรจบกับทางหลวงแผ่นดินหมายเลข ๓๐๐๔ ไปทางทิศเหนือและตะวันออก ตามแนวทางหลวงแผ่นดินหมายเลข ๓๐๐๔ เป็นระยะ ๒,๐๐๐ เมตร เส้นตรงระยะ ๓,๙๐๐ เมตร ที่ลากจากศูนย์กลางทางหลวงชนบท นว. ๒๐๕๗ ที่จุดซึ่งอยู่ห่างจากทางหลวงแผ่นดินหมายเลข ๓๐๐๔ บรรจบกับทางหลวงชนบท นว. ๒๐๕๗ ไปทางทิศตะวันตกเฉียงเหนือตามแนวทางหลวงชนบท นว. ๒๐๕๗ เป็นระยะ ๓,๐๐๐ เมตร ไปทางทิศตะวันออก จนบรรจบกับเส้นตั้งฉากกับศูนย์กลางทางหลวงแผ่นดินหมายเลข ๓๐๐๔ ที่จุดซึ่งอยู่ห่างจากทางหลวงแผ่นดินหมายเลข ๓๓๓๐ บรรจบกับทางหลวงแผ่นดินหมายเลข ๓๐๐๔ ไปทางทิศตะวันออกตามแนวทางหลวงแผ่นดินหมายเลข ๓๐๐๔ เป็นระยะ ๒,๐๐๐ เมตร และเส้นตรงที่ลากจากศูนย์กลางทางหลวงชนบท นว. ๒๐๕๗ ที่จุดซึ่งอยู่ห่างจากทางหลวงแผ่นดินหมายเลข ๓๐๐๔ บรรจบกับทางหลวงชนบท นว. ๒๐๕๗ ไปทางทิศตะวันตกเฉียงเหนือตามแนวทางหลวงชนบท นว. ๒๐๕๗ เป็นระยะ ๓,๐๐๐ เมตร ไปทางทิศตะวันตกเฉียงใต้ จนบรรจบกับศูนย์กลางทางหลวงแผ่นดินหมายเลข ๓๐๐๔ ที่จุดซึ่งอยู่ห่างจากถนนสาธารณะไม่ปรากฏชื่อบรรจบกับทางหลวงแผ่นดินหมายเลข ๓๐๐๔ ไปทางทิศตะวันตกเฉียงเหนือตามแนวทางหลวงแผ่นดินหมายเลข ๓๐๐๔ เป็นระยะ ๓,๐๐๐ เมตร

ด้านตะวันตก จดทางหลวงแผ่นดินหมายเลข ๑๑ ปากตะวันออก

๓.๗ ด้านเหนือ จดทางหลวงแผ่นดินหมายเลข ๑๑๑๙ ปากใต้

ด้านตะวันออก จดทางหลวงแผ่นดินหมายเลข ๑๑ ปากตะวันตก ถนนสาธารณะไม่ปรากฏชื่อ ปากเหนือ ทางหลวงชนบท นว. ๒๐๑๙ ปากเหนือ และเส้นขนานระยะ ๓,๐๐๐ เมตร กับศูนย์กลางทางหลวงแผ่นดินหมายเลข ๑๑

ด้านใต้ จดทางหลวงแผ่นดินหมายเลข ๓๐๐๔ ปากเหนือ เส้นขนานระยะ ๕๐๐ เมตร กับศูนย์กลางถนนบ้านดอนคา - บ้านเขาลือ เส้นขนานระยะ ๕๐๐ เมตร กับศูนย์กลางถนนสาธารณะไม่ปรากฏชื่อ เส้นตรงที่ลากจากศูนย์กลางทางหลวงแผ่นดินหมายเลข ๑๑๑๙ ที่จุดซึ่งอยู่ห่างจากทางหลวงแผ่นดินหมายเลข ๓๐๐๔ บรรจบกับทางหลวงแผ่นดินหมายเลข ๑๑๑๙ ไปทางทิศตะวันตกเฉียงเหนือตามแนวทางหลวงแผ่นดินหมายเลข ๑๑๑๙ เป็นระยะ ๓,๒๕๐ เมตร ไปทางทิศตะวันออก จนบรรจบกับปลายเส้นขนานระยะ ๕๐๐ เมตร กับศูนย์กลางถนนสาธารณะไม่ปรากฏชื่อ ที่จุดซึ่งอยู่ห่างจากถนนสาธารณะไม่ปรากฏชื่อบรรจบกับทางหลวงแผ่นดินหมายเลข ๓๐๐๔ ไปทางทิศเหนือตามแนวถนนสาธารณะไม่ปรากฏชื่อ เป็นระยะ ๒,๒๐๐ เมตร

ด้านตะวันตก จดทางหลวงแผ่นดินหมายเลข ๑๑๑๙ ปากตะวันออก

๓.๘ ด้านเหนือ จดทางหลวงแผ่นดินหมายเลข ๓๔๗๕ ฟากใต้

ด้านตะวันออก จดทางหลวงแผ่นดินหมายเลข ๑๑๑๙ ฟากตะวันตก เส้นตรงที่ลากจากศูนย์กลางถนนสาธารณะไม่ปรากฏชื่อ ที่จุดซึ่งอยู่ห่างจากทางหลวงแผ่นดินหมายเลข ๓๐๐๔ บรรจบกับถนนสาธารณะไม่ปรากฏชื่อ ไปทางทิศตะวันตกเฉียงเหนือและทิศตะวันตกตามแนวถนนสาธารณะไม่ปรากฏชื่อ เป็นระยะ ๓,๗๐๐ เมตร ไปทางทิศตะวันออกเฉียงเหนือ จนบรรจบกับศูนย์กลางทางหลวงแผ่นดินหมายเลข ๑๑๑๙ ที่จุดซึ่งอยู่ห่างจากทางหลวงแผ่นดินหมายเลข ๓๐๐๔ บรรจบกับทางหลวงแผ่นดินหมายเลข ๑๑๑๙ ไปทางทิศตะวันตกเฉียงเหนือตามแนวทางหลวงแผ่นดินหมายเลข ๑๑๑๙ เป็นระยะ ๓,๒๕๐ เมตร เส้นตรงที่ลากจากศูนย์กลางทางหลวงแผ่นดินหมายเลข ๓๐๐๔ ที่จุดซึ่งอยู่ห่างจากทางหลวงแผ่นดินหมายเลข ๑๑๑๙ บรรจบกับทางหลวงแผ่นดินหมายเลข ๓๐๐๔ ไปทางทิศตะวันตกเฉียงใต้ตามแนวทางหลวงแผ่นดินหมายเลข ๓๐๐๔ เป็นระยะ ๔,๑๒๐ เมตร ไปทางทิศตะวันตกเฉียงเหนือ จนบรรจบกับศูนย์กลางถนนสาธารณะไม่ปรากฏชื่อ ที่จุดซึ่งอยู่ห่างจากทางหลวงแผ่นดินหมายเลข ๓๐๐๔ บรรจบกับถนนสาธารณะไม่ปรากฏชื่อ ไปทางทิศตะวันตกเฉียงเหนือและทิศตะวันตกตามแนวถนนสาธารณะไม่ปรากฏชื่อ เป็นระยะ ๓,๗๐๐ เมตร

ด้านใต้ จดทางหลวงแผ่นดินหมายเลข ๓๐๐๔ ฟากเหนือ

ด้านตะวันตก จดทางหลวงแผ่นดินหมายเลข ๓๐๐๔ ฟากตะวันออก เขตปฏิรูปที่ดินตามพระราชกฤษฎีกากำหนดเขตที่ดิน ในท้องที่ตำบลวังมหาร อำเภอนครสวรรค์ จังหวัดนครสวรรค์ พ.ศ. ๒๕๓๖ เส้นแบ่งเขตการปกครองระหว่างอำเภอนครสวรรค์กับอำเภอมอญ และเส้นแบ่งเขตการปกครองระหว่างอำเภอนครสวรรค์กับอำเภอมอญ

๓.๙ ด้านเหนือ จดลำเหมืองสาธารณะ ผังใต้

ด้านตะวันออก จดทางหลวงแผ่นดินหมายเลข ๓๐๑๓ ฟากตะวันตก

ด้านใต้ จดแนวเขตผังเมืองรวมด้านใต้ ซึ่งเป็นเส้นแบ่งเขตการปกครองระหว่างจังหวัดนครสวรรค์กับจังหวัดอุทัยธานี

๓.๑๐ ด้านเหนือ จดเส้นตรงที่ต่อจากปลายเส้นขนานระยะ ๕๐๐ เมตร กับศูนย์กลางถนนสาธารณะไม่ปรากฏชื่อ ไปทางทิศตะวันตกเฉียงใต้ จนบรรจบกับศูนย์กลางทางหลวงชนบท นว. ๒๐๓๗ ที่จุดซึ่งอยู่ห่างจากทางหลวงแผ่นดินหมายเลข ๓๐๐๔ บรรจบกับทางหลวงชนบท นว. ๒๐๓๗ ไปทางทิศตะวันออกเฉียงใต้ตามแนวทางหลวงชนบท นว. ๒๐๓๗ เป็นระยะ ๓,๐๐๐ เมตร และไปทางทิศตะวันตกเฉียงใต้ จนบรรจบกับศูนย์กลางทางหลวงแผ่นดินหมายเลข ๓๐๐๔ ที่จุดซึ่งอยู่ห่างจากทางหลวงแผ่นดินหมายเลข ๑๑๑๙ บรรจบกับทางหลวงแผ่นดินหมายเลข ๓๐๐๔ ไปทางทิศตะวันตกเฉียงใต้ตามแนวทางหลวงแผ่นดินหมายเลข ๓๐๐๔ เป็นระยะ ๔,๑๒๐ เมตร และทางหลวงแผ่นดินหมายเลข ๓๐๐๔ ฟากใต้

ด้านตะวันออก จดทางหลวงแผ่นดินหมายเลข ๑๑ ฟากตะวันตก

ด้านใต้ จดเส้นตรงที่ลากจากศูนย์กลางทางหลวงแผ่นดินหมายเลข ๑๑๔๕ ที่จุดซึ่งอยู่ห่างจากทางหลวงแผ่นดินหมายเลข ๑ (ถนนพหลโยธิน) บรรจบกับทางหลวงแผ่นดินหมายเลข ๑๑๔๕ ไปทางทิศตะวันตกเฉียงเหนือตามแนวทางหลวงแผ่นดินหมายเลข ๑๑๔๕ เป็นระยะ

๒,๕๐๐ เมตร ไปทางทิศตะวันออกเฉียงเหนือ จนบรรจบกับศูนย์กลางทางหลวงแผ่นดินหมายเลข ๑๑ ที่จุดซึ่งอยู่ห่างจากทางหลวงแผ่นดินหมายเลข ๑ (ถนนพหลโยธิน) บรรจบกับทางหลวงแผ่นดินหมายเลข ๑๑ ไปทางทิศตะวันออกเฉียงเหนือตามแนวทางหลวงแผ่นดินหมายเลข ๑๑ เป็นระยะ ๒,๕๐๐ เมตร

ด้านตะวันตก จดทางหลวงแผ่นดินหมายเลข ๑๑๔๕ ปากตะวันออกและทางหลวงแผ่นดินหมายเลข ๓๐๐๔ ปากตะวันออก

๓.๑๑ ด้านเหนือ จดเขตเทศบาลตำบลบางประมุง ระหว่างหลักเขตที่ ๕ หลักเขตที่ ๔ กับหลักเขตที่ ๓ และเส้นแบ่งเขตการปกครองระหว่างอำเภอโกรกพระกับอำเภอเมืองนครสวรรค์

ด้านตะวันออก จดแม่น้ำเจ้าพระยา ฝั่งตะวันตก เส้นตรงที่ลากจากศูนย์กลางทางหลวงแผ่นดินหมายเลข ๓๐๐๕ ที่จุดซึ่งลำเจ้าสร้อย ฝั่งใต้ บรรจบกับทางหลวงแผ่นดินหมายเลข ๓๐๐๕ ไปทางทิศตะวันออก เป็นระยะ ๒,๑๗๐ เมตร จนบรรจบกับแม่น้ำเจ้าพระยา ฝั่งตะวันตก ลำเจ้าสร้อย ฝั่งเหนือ เส้นแบ่งเขตการปกครองระหว่างตำบลศาลาแดงกับตำบลโกรกพระ เส้นแบ่งเขตการปกครองระหว่างตำบลเนินกว่ากับตำบลโกรกพระ และเส้นแบ่งเขตการปกครองระหว่างอำเภอโกรกพระกับอำเภอพยุหะคีรี

ด้านใต้ จดแนวเขตผังเมืองรวมด้านใต้ ซึ่งเป็นเส้นแบ่งเขตการปกครองระหว่างจังหวัดนครสวรรค์กับจังหวัดชัยนาท เส้นแบ่งเขตการปกครองระหว่างจังหวัดนครสวรรค์กับจังหวัดอุทัยธานี และถนนสาธารณะไม่ปรากฏชื่อ ปากตะวันออก ปากเหนือและปากตะวันตก

ด้านตะวันตก จดเขตปฏิรูปที่ดินตามพระราชกฤษฎีกากำหนดเขตที่ดินในท้องที่ตำบลหนองกรด อำเภอเมืองนครสวรรค์ ตำบลวังม้า อำเภอลาดยาว และตำบลบางประมุง ตำบลนากลาง ตำบลศาลาแดง ตำบลเนินศาลา อำเภอโกรกพระ จังหวัดนครสวรรค์ ให้เป็นเขตปฏิรูปที่ดิน พ.ศ. ๒๕๓๗

๓.๑๒ ด้านเหนือ จดเส้นแบ่งเขตการปกครองระหว่างอำเภอพยุหะคีรีกับอำเภอเมืองนครสวรรค์

ด้านตะวันออก จดทางหลวงชนบท นว. ๔๐๑๕ ปากตะวันตก

ด้านใต้ จดทางหลวงแผ่นดินหมายเลข ๓๓๒๗ ปากเหนือ

ด้านตะวันตก จดเขตทางรถไฟสายเหนือ ปากตะวันออก

๓.๑๓ ด้านเหนือ จดทางหลวงแผ่นดินหมายเลข ๓๐๐๔ ปากใต้

ด้านตะวันออก จดเขตปฏิรูปที่ดินตามพระราชกฤษฎีกากำหนดเขตที่ดินในท้องที่อำเภอหนองบัว และอำเภอไพศาลี จังหวัดนครสวรรค์ ให้เป็นเขตปฏิรูปที่ดิน พ.ศ. ๒๕๒๑ เฉพาะเขตดำเนินการ แนวเขตผังเมืองรวมด้านตะวันออก ซึ่งเป็นเส้นแบ่งเขตการปกครองระหว่างจังหวัดนครสวรรค์กับจังหวัดเพชรบูรณ์ และเส้นแบ่งเขตการปกครองระหว่างจังหวัดนครสวรรค์กับจังหวัดลพบุรี

ด้านใต้ จดถนนบ้านตะคร้อ - บ้านหนองม่วง ปากเหนือและทางหลวงชนบท นว. ๔๐๙๗ ปากตะวันออกและปากเหนือ

ด้านตะวันตก จดถนน อบจ. นว. ๐๕๑๐๔๖ ฟากตะวันออก ทางหลวงแผ่นดินหมายเลข ๓๓๓๐ ฟากตะวันออก คลองตักน้ำ ฝั่งใต้ เส้นขนานระยะ ๑,๓๐๐ เมตร กับศูนย์กลางทางหลวงแผ่นดินหมายเลข ๓๓๓๐ และเส้นขนานระยะ ๑,๓๐๐ เมตร กับศูนย์กลางทางหลวงแผ่นดินหมายเลข ๓๐๐๔

๓.๑๔ ด้านเหนือ จดทางหลวงแผ่นดินหมายเลข ๓๐๐๔ ฟากใต้ เส้นตรงที่ลากจากศูนย์กลางทางหลวงแผ่นดินหมายเลข ๓๐๐๔ ที่จุดซึ่งถนนสาธารณะไม่ปรากฏชื่อ บรรจบกับทางหลวงแผ่นดินหมายเลข ๓๐๐๔ ไปทางทิศตะวันตกเฉียงเหนือตามแนวทางหลวงแผ่นดินหมายเลข ๓๐๐๔ เป็นระยะ ๓,๐๐๐ เมตร เป็นเส้นตรงไปทางทิศตะวันออกเฉียงใต้จนบรรจบกับศูนย์กลางถนนสาธารณะไม่ปรากฏชื่อ ที่จุดซึ่งคลองตักน้ำ ฝั่งใต้ บรรจบกับถนนสาธารณะไม่ปรากฏชื่อและคลองตักน้ำฝั่งใต้

ด้านตะวันออก จดทางหลวงแผ่นดินหมายเลข ๓๓๓๐ ฟากตะวันตก

ด้านใต้ จดเส้นตรงที่ลากจากศูนย์กลางทางหลวงแผ่นดินหมายเลข ๓๓๓๐ ที่จุดซึ่งอยู่ห่างจากทางหลวงแผ่นดินหมายเลข ๑ (ถนนพหลโยธิน) บรรจบกับทางหลวงแผ่นดินหมายเลข ๓๓๓๐ ไปทางทิศตะวันออกเฉียงเหนือตามแนวทางหลวงแผ่นดินหมายเลข ๓๓๓๐ เป็นระยะ ๒,๕๐๐ เมตร ไปทางทิศตะวันตกเฉียงเหนือ จนบรรจบกับศูนย์กลางทางหลวงแผ่นดินหมายเลข ๑๑ ที่จุดซึ่งอยู่ห่างจากทางหลวงแผ่นดินหมายเลข ๑ (ถนนพหลโยธิน) บรรจบกับศูนย์กลางทางหลวงแผ่นดินหมายเลข ๑๑ ไปทางทิศตะวันออกเฉียงเหนือตามแนวทางหลวงแผ่นดินหมายเลข ๑๑ เป็นระยะ ๒,๕๐๐ เมตร

ด้านตะวันตก จดทางหลวงแผ่นดินหมายเลข ๑๑ ฟากตะวันออก

๓.๑๕ ด้านเหนือ จดทางหลวงแผ่นดินหมายเลข ๓๓๒๗ ฟากใต้และฟากตะวันออกทางหลวงแผ่นดินหมายเลข ๓๐๐๔ ฟากใต้ และเขตปฏิรูปที่ดินตามพระราชกฤษฎีกากำหนดเขตที่ดินในท้องที่ตำบลวังใหญ่ ตำบลสายลำโพง ตำบลพนมเศษ ตำบลพนมรอก ตำบลดอนคา ตำบลวังมหากร ตำบลท่าตะโก ตำบลหัวถนน และตำบลท่านบ อำเภอท่าตะโก จังหวัดนครสวรรค์ ให้เป็นเขตปฏิรูปที่ดิน พ.ศ. ๒๕๕๕

ด้านตะวันออก จดทางหลวงแผ่นดินหมายเลข ๑๑๔๕ ฟากตะวันตก และทางหลวงแผ่นดินหมายเลข ๓๓๒๙ ฟากตะวันตก

ด้านใต้ จดทางหลวงแผ่นดินหมายเลข ๑ (ถนนพหลโยธิน) ฟากเหนือ

ด้านตะวันตก จดแนวเขตผังเมืองรวมด้านใต้ ซึ่งเป็นเส้นแบ่งเขตการปกครองระหว่างจังหวัดนครสวรรค์กับจังหวัดชัยนาท เส้นขนานระยะ ๘๖๐ เมตร กับเส้นแบ่งเขตการปกครองระหว่างอำเภอตาคลีกับอำเภอยะหริ่ง ถนนสาธารณะไม่ปรากฏชื่อ ฟากใต้ เส้นขนานระยะ ๕๐๐ เมตร กับศูนย์กลางทางหลวงแผ่นดินหมายเลข ๓๒๑๒ เส้นขนานระยะ ๕๐๐ เมตร กับศูนย์กลางถนนสาธารณะไม่ปรากฏชื่อ คลอง ๑ ซ้าย เขาแก้ว ฝั่งตะวันออกและฝั่งเหนือ และเขตทางรถไฟสายเหนือ ฟากตะวันออก

ทั้งนี้ ยกเว้นบริเวณหมายเลข ๕.๗ ที่กำหนดไว้เป็นสีเขียวมีกรอบและเส้นทแยง

สีน้ำตาล

- ๓.๑๖ ด้านเหนือ จดทางหลวงแผ่นดินหมายเลข ๓๓๓๐ ปากใต้
 ด้านตะวันออก จดถนน อบจ. นว. ๐๕๑๐๔๖ ปากตะวันตก
 ด้านใต้ จดถนน อบจ. นว. ๐๕๑๐๔๖ ปากเหนือ
 ด้านตะวันตก จดทางหลวงแผ่นดินหมายเลข ๓๓๓๐ ปากตะวันออก
- ๓.๑๗ ด้านเหนือ จดถนน อบจ. นว. ๐๕๑๐๔๖ ปากใต้และปากตะวันออก
 ทางหลวงชนบท นว. ๔๐๙๗ ปากใต้และปากตะวันตก และถนนบ้านตะคร้อ - บ้านหนองม่วง ปากใต้
 ด้านตะวันออก จดแนวเขตผังเมืองรวมด้านตะวันออก ซึ่งเป็นเส้นแบ่งเขต
 การปกครองระหว่างจังหวัดนครสวรรค์กับจังหวัดลพบุรี
 ด้านใต้ จดทางหลวงแผ่นดินหมายเลข ๑ (ถนนพหลโยธิน) ปากเหนือ
 ด้านตะวันตก จดเส้นตรงที่ลากจากศูนย์กลางทางหลวงแผ่นดินหมายเลข ๑
 (ถนนพหลโยธิน) ที่จุดซึ่งอยู่ห่างจากทางหลวงแผ่นดินหมายเลข ๓๓๓๐ บรรจบกับทางหลวงแผ่นดิน
 หมายเลข ๑ (ถนนพหลโยธิน) ไปทางทิศตะวันออกเฉียงใต้ตามแนวทางหลวงแผ่นดินหมายเลข ๑
 (ถนนพหลโยธิน) เป็นระยะ ๒,๕๐๐ เมตร ไปทางทิศเหนือ จนบรรจบกับศูนย์กลางทางหลวงแผ่นดิน
 หมายเลข ๓๓๓๐ ที่จุดซึ่งอยู่ห่างจากทางหลวงแผ่นดินหมายเลข ๑ (ถนนพหลโยธิน) บรรจบกับทางหลวง
 แผ่นดินหมายเลข ๓๓๓๐ ไปทางทิศตะวันออกเฉียงเหนือตามแนวทางหลวงแผ่นดินหมายเลข ๓๓๓๐
 เป็นระยะ ๒,๕๐๐ เมตร และทางหลวงแผ่นดินหมายเลข ๓๓๓๐ ปากตะวันออก
- ๓.๑๘ ด้านเหนือ จดทางหลวงแผ่นดินหมายเลข ๓๓๒๙ ปากตะวันออกและปากใต้
 ด้านตะวันออก จดทางหลวงแผ่นดินหมายเลข ๑๑๔๕ ปากตะวันตก และเส้นตรง
 ที่ลากจากศูนย์กลางทางหลวงแผ่นดินหมายเลข ๑๑๔๕ ที่จุดซึ่งอยู่ห่างจากทางหลวงแผ่นดิน หมายเลข ๑
 (ถนนพหลโยธิน) บรรจบกับทางหลวงแผ่นดินหมายเลข ๑๑๔๕ ไปทางทิศตะวันตกเฉียงเหนือตามแนว
 ทางหลวงแผ่นดินหมายเลข ๑๑๔๕ เป็นระยะ ๒,๕๐๐ เมตร ไปทางทิศตะวันตกเฉียงใต้ จนบรรจบกับ
 ศูนย์กลางถนนสาธารณะไม่ปรากฏชื่อ ที่จุดซึ่งอยู่ห่างจากทางหลวงแผ่นดินหมายเลข ๑ (ถนนพหลโยธิน)
 บรรจบกับถนนสาธารณะไม่ปรากฏชื่อ ไปทางทิศตะวันตกตามแนวถนนสาธารณะไม่ปรากฏชื่อ เป็นระยะ
 ๒,๙๐๐ เมตร และเป็นเส้นตรงไปทางทิศตะวันออกเฉียงใต้ จนบรรจบกับศูนย์กลางทางหลวงแผ่นดิน
 หมายเลข ๑ (ถนนพหลโยธิน) ที่จุดซึ่งอยู่ห่างจากทางหลวงแผ่นดินหมายเลข ๑๑๔๕ บรรจบกับทางหลวง
 แผ่นดินหมายเลข ๑ (ถนนพหลโยธิน) ไปทางทิศตะวันตกเฉียงใต้ตามแนวทางหลวงแผ่นดินหมายเลข ๑
 (ถนนพหลโยธิน) เป็นระยะ ๒,๕๐๐ เมตร
 ด้านใต้ จดทางหลวงแผ่นดินหมายเลข ๑ (ถนนพหลโยธิน) ปากเหนือ
 และแนวเขตผังเมืองรวมเมืองตากสิน จังหวัดนครสวรรค์ ตามกฎกระทรวงให้ใช้บังคับผังเมืองรวมเมืองตากสิน
 จังหวัดนครสวรรค์ พ.ศ. ๒๕๕๔
 ด้านตะวันตก จดทางหลวงแผ่นดินหมายเลข ๓๓๒๙ ปากตะวันออก
- ๓.๑๙ ด้านเหนือ จดเส้นตรงที่ลากจากศูนย์กลางทางหลวงแผ่นดินหมายเลข ๑๑
 ที่จุดซึ่งอยู่ห่างจากศูนย์กลางทางหลวงแผ่นดินหมายเลข ๑ (ถนนพหลโยธิน) บรรจบกับศูนย์กลางทางหลวง
 แผ่นดินหมายเลข ๑๑ ไปทางทิศใต้ตามแนวทางหลวงแผ่นดินหมายเลข ๑๑ เป็นระยะ ๓,๓๐๐ เมตร
 ไปทางทิศตะวันออกเฉียงเหนือ จนบรรจบกับศูนย์กลางทางหลวงแผ่นดินหมายเลข ๑ (ถนนพหลโยธิน)

ที่จุดซึ่งอยู่ห่างจากศูนย์กลางทางหลวงแผ่นดินหมายเลข ๓๓๓๐ บรรจบกับศูนย์กลางทางหลวงแผ่นดินหมายเลข ๑ (ถนนพหลโยธิน) ไปทางทิศตะวันออกเฉียงใต้ตามแนวทางหลวงแผ่นดินหมายเลข ๑ (ถนนพหลโยธิน) เป็นระยะ ๒,๕๐๐ เมตร และทางหลวงแผ่นดินหมายเลข ๑ (ถนนพหลโยธิน) พากใต้ด้านตะวันออก จดแนวเขตผังเมืองรวมด้านตะวันออก ซึ่งเป็นเส้นแบ่งเขตการปกครองระหว่างจังหวัดนครสวรรค์กับจังหวัดลพบุรี เขตปฏิรูปที่ดินตามพระราชกฤษฎีกากำหนดเขตที่ดิน ในท้องที่อำเภอบรรพตพิสัย และอำเภอตากาลี จังหวัดนครสวรรค์ ให้เป็นเขตปฏิรูปที่ดิน พ.ศ. ๒๕๒๐ เฉพาะเขตดำเนินการ

ด้านใต้ จดทางหลวงแผ่นดินหมายเลข ๓๑๙๖ พากเหนือ

ด้านตะวันตก จดเส้นตั้งฉากกับศูนย์กลางทางรถไฟสายเหนือ ที่จุดซึ่งอยู่ห่างจากทางหลวงแผ่นดินหมายเลข ๑๑ บรรจบกับทางรถไฟสายเหนือ ไปทางทิศตะวันออกเฉียงใต้ตามแนวทางรถไฟสายเหนือ เป็นระยะ ๑,๗๐๐ เมตร เส้นขนานระยะ ๑,๔๐๐ เมตร กับศูนย์กลางทางรถไฟสายเหนือ และทางหลวงแผ่นดินหมายเลข ๑๑ พากตะวันออก

๓.๒๐ ด้านเหนือ จดทางหลวงแผ่นดินหมายเลข ๑ (ถนนพหลโยธิน) พากใต้และเส้นตรงที่ลากจากศูนย์กลางทางหลวงแผ่นดินหมายเลข ๑ (ถนนพหลโยธิน) ที่จุดซึ่งอยู่ห่างจากทางหลวงแผ่นดินหมายเลข ๑๑๔๕ บรรจบกับทางหลวงแผ่นดินหมายเลข ๑ (ถนนพหลโยธิน) ไปทางทิศตะวันตกเฉียงใต้ตามแนวทางหลวงแผ่นดินหมายเลข ๑ (ถนนพหลโยธิน) เป็นระยะ ๒,๕๐๐ เมตร ไปทางทิศตะวันออกเฉียงใต้ จนบรรจบกับศูนย์กลางทางหลวงแผ่นดินหมายเลข ๑๑ ที่จุดซึ่งอยู่ห่างจากทางหลวงแผ่นดินหมายเลข ๑ (ถนนพหลโยธิน) บรรจบกับทางหลวงแผ่นดินหมายเลข ๑๑ ไปทางทิศใต้ตามแนวทางหลวงแผ่นดินหมายเลข ๑๑ เป็นระยะ ๓,๓๐๐ เมตร

ด้านตะวันออก จดทางหลวงแผ่นดินหมายเลข ๑๑ พากตะวันตก

ด้านตะวันตก จดเส้นขนานระยะ ๑,๔๐๐ เมตร กับศูนย์กลางทางรถไฟสายเหนือ เส้นตั้งฉากกับศูนย์กลางทางรถไฟสายเหนือ ที่จุดซึ่งอยู่ห่างจากทางหลวงแผ่นดินหมายเลข ๑๑ บรรจบกับทางรถไฟสายเหนือ ไปทางทิศตะวันตกเฉียงเหนือตามแนวทางรถไฟสายเหนือ เป็นระยะ ๓,๔๐๐ เมตร ทางหลวงแผ่นดินหมายเลข ๓๑๙๖ พากตะวันออก และแนวเขตผังเมืองรวมเมืองตากาลี จังหวัดนครสวรรค์ ตามกฎกระทรวงให้ใช้บังคับผังเมืองรวมเมืองตากาลี จังหวัดนครสวรรค์ พ.ศ. ๒๕๕๔

๓.๒๑ ด้านเหนือ จดทางหลวงแผ่นดินหมายเลข ๓๑๙๖ พากใต้

ด้านตะวันออก จดแนวเขตผังเมืองรวมด้านตะวันออก ซึ่งเป็นเส้นแบ่งเขตการปกครองระหว่างจังหวัดนครสวรรค์กับจังหวัดลพบุรี และเส้นแบ่งเขตการปกครองระหว่างจังหวัดนครสวรรค์กับจังหวัดสิงห์บุรี

ด้านใต้ จดแนวเขตผังเมืองรวมด้านใต้ ซึ่งเป็นเส้นแบ่งเขตการปกครองระหว่างจังหวัดนครสวรรค์กับจังหวัดสิงห์บุรี

ด้านตะวันตก จดเขตโครงการจัดรูปที่ดินตามพระราชกฤษฎีกากำหนดเขตที่ดิน ในท้องที่ตำบลเสือโฮก อำเภอเมืองชัยนาท ตำบลตลุก ตำบลหาดอาสา ตำบลเขาแก้ว อำเภอสรรพยา จังหวัดชัยนาท และตำบลตากาลี ตำบลหนองหม้อ อำเภอตากาลี จังหวัดนครสวรรค์ ให้เป็นเขตโครงการ

จัดรูปที่ดิน พ.ศ. ๒๕๒๑ เขตโครงการจัดรูปที่ดินตามพระราชกฤษฎีกากำหนดเขตที่ดิน ในท้องที่ ตำบลตาคลี ตำบลหนองหม้อ อำเภอตาคลี จังหวัดนครสวรรค์ และตำบลเสือโฮก อำเภอเมืองชัยนาท ตำบลหาดอาสา ตำบลเขาแก้ว อำเภอสรรพยา จังหวัดชัยนาท ให้เป็นเขตโครงการจัดรูปที่ดิน พ.ศ. ๒๕๒๑ เขตโครงการจัดรูปที่ดินตามพระราชกฤษฎีกากำหนดเขตที่ดิน ในท้องที่ตำบลตาคลี ตำบลหนองหม้อ ตำบลสร้อยทอง อำเภอตาคลี จังหวัดนครสวรรค์ และตำบลเขาแก้ว อำเภอสรรพยา จังหวัดชัยนาท ให้เป็นเขตโครงการจัดรูปที่ดิน พ.ศ. ๒๕๒๒ เขตโครงการจัดรูปที่ดินตามพระราชกฤษฎีกากำหนด เขตที่ดิน ในท้องที่ตำบลตาคลี ตำบลหนองหม้อ และตำบลสร้อยทอง อำเภอตาคลี จังหวัดนครสวรรค์ ให้เป็นเขตโครงการจัดรูปที่ดิน พ.ศ. ๒๕๒๓ เขตโครงการจัดรูปที่ดินตามพระราชกฤษฎีกากำหนดเขตที่ดิน ในท้องที่ตำบลเขาแก้ว ตำบลโพนางคำออก อำเภอสรรพยา จังหวัดชัยนาท ตำบลสร้อยทอง อำเภอตาคลี จังหวัดนครสวรรค์ และตำบลชีน้ำร้าย อำเภออินทร์บุรี จังหวัดสิงห์บุรี ให้เป็นเขตโครงการจัดรูปที่ดิน พ.ศ. ๒๕๒๕ และเขตโครงการจัดรูปที่ดินตามพระราชกฤษฎีกากำหนดเขตที่ดิน ในท้องที่ตำบลตาคลี ตำบลหนองหม้อ ตำบลพรหมนิมิต และตำบลสร้อยทอง อำเภอ ตาคลี จังหวัดนครสวรรค์ ให้เป็นเขต โครงการจัดรูปที่ดิน พ.ศ. ๒๕๕๐

๔. ที่ดินในบริเวณหมายเลข ๔.๑ ถึงหมายเลข ๔.๔ ที่กำหนดไว้เป็นสีขาวมีกรอบและ เส้นทแยงสีเขียว ให้เป็นที่ดินประเภทอนุรักษ์ชนบทและเกษตรกรรม มีรายการดังต่อไปนี้

๔.๑ ด้านเหนือ จุดแนวเขตฝั่งเมืองรวมด้านเหนือ ซึ่งเป็นเส้นแบ่งเขตการปกครอง ระหว่างจังหวัดนครสวรรค์กับจังหวัดพิจิตร

ด้านตะวันออก จุดคลองเกรียงไกร ฝั่งตะวันตก

ด้านใต้ จุดคลองเกรียงไกร ฝั่งเหนือ

ด้านตะวันตก จุดเส้นแบ่งเขตการปกครองระหว่างอำเภอชุมแสงกับอำเภอเก้าเลี้ยว

๔.๒ ด้านเหนือ จุดแนวเขตฝั่งเมืองรวมด้านเหนือ ซึ่งเป็นเส้นแบ่งเขตการปกครอง ระหว่างจังหวัดนครสวรรค์กับจังหวัดกำแพงเพชร

ด้านตะวันออก จุดเส้นขนานระยะ ๕๐๐ เมตร กับเส้นแบ่งเขตการปกครอง ระหว่างอำเภอลาดยาวกับอำเภอแม่่วงก์ จังหวัดนครสวรรค์ ถนน อบจ. นว. ๗๔๐๖๕ พากตะวันตก ถนน อบจ. นว. ๐๔๑๐๔๐ พากตะวันตก เส้นตรงที่ลากจากศูนย์กลางถนน อบจ. นว. ๐๔๑๐๔๐ ที่จุดซึ่งอยู่ห่างจากทางหลวงแผ่นดินหมายเลข ๑๐๗๒ บรรจบกับถนน อบจ. นว. ๐๔๑๐๔๐ ไปทาง ทิศตะวันตกเฉียงเหนือตามแนวถนน อบจ. นว. ๐๔๑๐๔๐ เป็นระยะ ๓,๓๓๐ เมตร ไปทาง ทิศตะวันตกเฉียงใต้ จนบรรจบกับทางหลวงแผ่นดินหมายเลข ๑๐๗๒ ที่จุดซึ่งอยู่ห่างจากทางหลวง แผ่นดินหมายเลข ๑๐๗๒ บรรจบกับถนน อบจ. นว. ๐๔๑๐๔๐ ไปทางทิศตะวันตกเฉียงเหนือ ตามแนวทางหลวงแผ่นดินหมายเลข ๑๐๗๒ เป็นระยะ ๓,๗๕๐ เมตร เส้นตรงที่ลากจากทางหลวง แผ่นดินหมายเลข ๑๐๗๒ ไปทางทิศตะวันออกเฉียงใต้ เป็นระยะ ๔,๓๐๐ เมตร จนบรรจบกับคลองตาแวน ฝั่งเหนือ ที่จุดซึ่งอยู่ห่างจากทางหลวงแผ่นดินหมายเลข ๓๐๑๓ ตามแนวเส้นตั้งฉากเป็นระยะ ๒,๑๔๐ เมตร คลองตาแวน ฝั่งเหนือ เส้นตรงที่ลากจากทางหลวงแผ่นดินหมายเลข ๓๔๗๓ ที่จุดซึ่งคลองตาแวน

ฝั่งเหนือ บรรจบกับทางหลวงแผ่นดินหมายเลข ๓๔๗๓ ที่จุดซึ่งทางหลวงแผ่นดินหมายเลข ๔๐๗๓ บรรจบกับทางหลวงแผ่นดินหมายเลข ๓๐๑๓ ไปทางทิศตะวันตกเฉียงใต้ ตามแนวทางหลวงแผ่นดินหมายเลข ๓๔๗๓ เป็นระยะ ๑,๓๐๐ เมตร ไปทางทิศตะวันออกจนบรรจบกับทางหลวงแผ่นดินหมายเลข ๓๐๑๓ ที่จุดซึ่งทางหลวงแผ่นดินหมายเลข ๓๐๑๓ บรรจบกับทางหลวงแผ่นดินหมายเลข ๓๔๗๓ ไปทางทิศตะวันออกเฉียงใต้ ตามแนวทางหลวงแผ่นดินหมายเลข ๓๐๑๓ เป็นระยะ ๑,๓๐๐ เมตร ไปทางทิศตะวันออกเฉียงเหนือ เป็นระยะ ๓,๒๐๐ เมตร จนบรรจบกับห้วยหินลับฝั่งเหนือ ห้วยหินลับฝั่งใต้ เส้นตรงที่ลากจากถนนสาธารณะไม่ปรากฏชื่อ ที่จุดซึ่งห้วยหินลับฝั่งเหนือ บรรจบกับถนนสาธารณะไม่ปรากฏชื่อ ไปทางทิศตะวันออกจนบรรจบกับเส้นขนานระยะ ๕๐๐ เมตร กับศูนย์กลางถนนสาธารณะไม่ปรากฏชื่อ เส้นขนานระยะ ๕๐๐ เมตร กับศูนย์กลางถนนสาธารณะไม่ปรากฏชื่อ เส้นตรงที่ลากจากเส้นขนานระยะ ๕๐๐ เมตร ที่จุดซึ่งอยู่ห่างจากทางหลวงแผ่นดินหมายเลข ๑๐๗๒ บรรจบกับถนนสาธารณะไม่ปรากฏชื่อ ไปทางทิศตะวันตกเฉียงเหนือตามแนวถนนสาธารณะไม่ปรากฏชื่อเป็นระยะ ๑,๕๐๐ เมตร ไปทางทิศตะวันตกบรรจบกับทางหลวงชนบท นว. ๑๐๐๑ ที่จุดซึ่งอยู่ห่างจากทางหลวงแผ่นดินหมายเลข ๑๐๗๒ บรรจบกับทางหลวงชนบท นว. ๑๐๐๑ ไปทางทิศตะวันออกเฉียงเหนือ ตามแนวทางหลวงชนบท นว. ๑๐๐๑ เป็นระยะ ๓,๐๐๐ เมตร ทางหลวงชนบท นว. ๑๐๐๑ พากตะวันออก ลำเหมืองสาธารณะ ฝั่งใต้ เส้นตรงที่ลากจากลำเหมืองสาธารณะฝั่งใต้ ที่จุดซึ่งลำเหมืองสาธารณะ ฝั่งใต้ บรรจบกับลำเหมืองสาธารณะ ฝั่งใต้ ไปทางทิศตะวันตกเฉียงใต้ บรรจบกับทางหลวงชนบท นว. ๑๐๔๖ พากตะวันตก ที่จุดซึ่งอยู่ห่างจากทางหลวงแผ่นดินหมายเลข ๑๐๗๒ บรรจบกับทางหลวงชนบท นว. ๑๐๔๖ ไปทางทิศเหนือ ตามแนวทางหลวงชนบท นว.๑๐๔๖ เป็นระยะ ๕๐๐ เมตร ทางหลวงชนบท นว. ๑๐๔๖ พากตะวันตก ทางหลวงชนบท นว. ๔๑๐๑ พากตะวันตก แม่น้ำตากแดด ฝั่งตะวันตก

ด้านใต้

จุดแนวเขตผังเมืองรวมด้านใต้ ซึ่งเป็นเส้นแบ่งเขตการปกครอง

ระหว่างจังหวัดนครสวรรค์กับอุทัยธานี ทางหลวงแผ่นดินหมายเลข ๓๐๑๓ พากตะวันออก ลำเหมืองสาธารณะ ฝั่งเหนือ คลองโพธิ์ ฝั่งเหนือ ทางหลวงแผ่นดินหมายเลข ๓๔๗๓ พากเหนือ และเขตปฏิรูปที่ดินตามพระราชกฤษฎีกากำหนดเขตที่ดิน ในท้องที่ตำบลแม่แล่ย์ ตำบลเขาชนกัน ตำบลวังชาน ตำบลแม่वंงก์ ตำบลแม่เป็น ตำบลห้วยน้ำหอม ตำบลปางสวรรค์ กิ่งอำเภอแม่वंงก์ อำเภอลาดยาว และตำบลศาลเจ้าไก่ต่อ อำเภอลาดยาว จังหวัดนครสวรรค์ ให้เป็นเขตปฏิรูปที่ดิน พ.ศ. ๒๕๓๗

ด้านตะวันตก

จุดเขตปฏิรูปที่ดินตามพระราชกฤษฎีกากำหนดเขตที่ดิน ในท้องที่

ตำบลแม่แล่ย์ ตำบลเขาชนกัน ตำบลวังชาน ตำบลแม่वंงก์ ตำบลแม่เป็น ตำบลห้วยน้ำหอม ตำบลปางสวรรค์ กิ่งอำเภอแม่वंงก์ อำเภอลาดยาว และตำบลศาลเจ้าไก่ต่อ อำเภอลาดยาว จังหวัดนครสวรรค์ ให้เป็นเขตปฏิรูปที่ดิน พ.ศ. ๒๕๓๗ เขตเทศบาลตำบลศาลเจ้าไก่ต่อระหว่างหลักเขตที่ ๔ หลักเขตที่ ๓ หลักเขตที่ ๒ หลักเขตที่ ๑ หลักเขตที่ ๖ กับหลักเขตที่ ๕

ทั้งนี้ ยกเว้นบริเวณหมายเลข ๑.๘ ที่กำหนดไว้เป็นสีชมพู

๔.๓ ด้านเหนือ จุดถนนสาธารณะไม่ปรากฏชื่อ พากใต้

ด้านตะวันออก

จุดทางหลวงชนบท นว. ๔๐๙๖ พากตะวันตก และถนน

อบจ. นว. ๐๘๑๐๗๐ พากตะวันตก

ด้านใต้ จดแนวเขตผังเมืองรวมด้านใต้ ซึ่งเป็นเส้นแบ่งเขตการปกครอง ระหว่างจังหวัดนครสวรรค์กับจังหวัดอุทัยธานี

ด้านตะวันตก จดถนนสาธารณะไม่ปรากฏชื่อ ฟากตะวันออก
 ๔.๔ ด้านเหนือ จดทางหลวงแผ่นดินหมายเลข ๓๓๒๗ ฟากใต้
 ด้านตะวันออก จดเขตทางรถไฟสายเหนือ ฟากตะวันตก คลอง ๑ ซ้าย เขาแก้ว
 ฝั่งตะวันตก

ด้านใต้ จดถนนสาธารณะไม่ปรากฏชื่อ ฟากเหนือ
 ด้านตะวันตก จดเส้นแบ่งเขตการปกครองระหว่างตำบลเนินมะกอกกับตำบล
 ม่วงหักและตำบลพยุหะกับตำบลทำนน้ำอ้อย อำเภอพยุหะคีรี จังหวัดนครสวรรค์ และเส้นขนานระยะ
 ๗๐๐ เมตร กับศูนย์กลางทางหลวงแผ่นดินหมายเลข ๑ (ถนนพหลโยธิน)

๕. ที่ดินในบริเวณหมายเลข ๕.๑ ถึงหมายเลข ๕.๘ ที่กำหนดไว้เป็นสีเขียวมีกรอบและ
 เส้นทแยงสีน้ำตาล ให้เป็นที่ดินประเภทปฏิรูปที่ดินเพื่อเกษตรกรรม มีรายการดังต่อไปนี้

๕.๑ เขตปฏิรูปที่ดินตามพระราชกฤษฎีกากำหนดเขตที่ดิน ในท้องที่อำเภอหนองบัว และ
 อำเภอไพศาลี จังหวัดนครสวรรค์ ให้เป็นเขตปฏิรูปที่ดิน พ.ศ. ๒๕๒๑ เฉพาะเขตดำเนินการ

๕.๒ เขตปฏิรูปที่ดินตามพระราชกฤษฎีกากำหนดเขตที่ดิน ในท้องที่ตำบลแม่เลี้ยง ตำบล
 เขาชนกัน ตำบลวังซ่าน ตำบลแม่वंก ตำบลแม่เป็น ตำบลห้วยน้ำหอม ตำบลปางสวรรค์

กิ่งอำเภอแม่वंก อำเภอลาดยาว และตำบลศาลเจ้าไก่ต่อ อำเภอลาดยาว จังหวัดนครสวรรค์
 ให้เป็นเขตปฏิรูปที่ดิน พ.ศ. ๒๕๓๗

๕.๓ เขตปฏิรูปที่ดินตามพระราชกฤษฎีกากำหนดเขตที่ดิน ในท้องที่ตำบลหนองกรด
 อำเภอเมืองนครสวรรค์ ตำบลวังม้า อำเภอลาดยาว และตำบลบางประมุง ตำบลนากลาง ตำบลศาลา
 แดง ตำบลเนินศาลา อำเภอโกรกพระ จังหวัดนครสวรรค์ ให้เป็นเขตปฏิรูปที่ดิน พ.ศ. ๒๕๓๗

๕.๔ เขตปฏิรูปที่ดินตามพระราชกฤษฎีกากำหนดเขตที่ดิน ในท้องที่อำเภอหนองบัว และ
 อำเภอไพศาลี จังหวัดนครสวรรค์ ให้เป็นเขตปฏิรูปที่ดิน พ.ศ. ๒๕๒๑ เฉพาะเขตดำเนินการ

๕.๕ เขตปฏิรูปที่ดินตามพระราชกฤษฎีกากำหนดเขตที่ดิน ในท้องที่ตำบลวังมหากร
 อำเภอท่าตะโก จังหวัดนครสวรรค์ พ.ศ. ๒๕๓๖

๕.๖ เขตปฏิรูปที่ดินตามพระราชกฤษฎีกากำหนดเขตที่ดิน ในท้องที่ตำบลวังใหญ่ ตำบล
 สายลำโพง ตำบลพนมเศษ ตำบลพนมรอก ตำบลดอนคา ตำบลวังมหากร ตำบลท่าตะโก ตำบลหัวถนน
 และตำบลทำนบ อำเภอท่าตะโก จังหวัดนครสวรรค์ พ.ศ. ๒๕๕๕

๕.๗ เขตปฏิรูปที่ดินตามพระราชกฤษฎีกากำหนดเขตที่ดิน ในท้องที่ตำบลเขากะลา และ
 ตำบลนิคมเขาบ่อแก้ว อำเภอพยุหะคีรี จังหวัดนครสวรรค์ ให้เป็นเขตปฏิรูปที่ดิน พ.ศ. ๒๕๔๑

๕.๘ เขตปฏิรูปที่ดินตามพระราชกฤษฎีกากำหนดเขตที่ดิน ในท้องที่อำเภอบรรพตพิสัย
 และอำเภอตากาลี จังหวัดนครสวรรค์ ให้เป็นเขตปฏิรูปที่ดิน พ.ศ. ๒๕๒๐ เฉพาะเขตดำเนินการ

๖. ที่ดินในบริเวณหมายเลข ๖.๑ ถึงหมายเลข ๖.๒ ที่กำหนดไว้เป็นสีเขียวมีกรอบและ
 เส้นทแยงสีฟ้า ให้เป็นที่ดินประเภทจัดรูปที่ดินเพื่อเกษตรกรรม มีรายการดังต่อไปนี้

๖.๑ เขตโครงการจัดรูปที่ดินตามพระราชกฤษฎีกากำหนดเขตที่ดิน ในท้องที่ตำบลบางลาย ตำบลวัดขวาง ตำบลท้ายน้ำ ตำบลโพทะเล ตำบลทุ่งน้อย ตำบลท่าบัว ตำบลบ้านน้อย ตำบลบางคลาน ตำบลท่าม่วง อำเภอโพทะเล จังหวัดพิจิตร และตำบลชะมั่ง ตำบลพิบูล ตำบลท่าไม้ ตำบลเกยชัย อำเภอชุมแสง จังหวัดนครสวรรค์ ให้เป็นเขตโครงการจัดรูปที่ดิน พ.ศ. ๒๕๒๙

๖.๒ เขตโครงการจัดรูปที่ดินตามพระราชกฤษฎีกากำหนดเขตที่ดิน ในท้องที่ตำบลเสือโฮก อำเภอเมืองชัยนาท ตำบลตลุก ตำบลหาดอาสา ตำบลเขาแก้ว อำเภอสรรพยา จังหวัดชัยนาท และตำบลตาคลี ตำบลหนองหม้อ อำเภอตาคลี จังหวัดนครสวรรค์ ให้เป็นเขตโครงการจัดรูปที่ดิน พ.ศ. ๒๕๒๑ เขตโครงการจัดรูปที่ดินตามพระราชกฤษฎีกากำหนดเขตที่ดิน ในท้องที่ตำบลตาคลี ตำบลหนองหม้อ อำเภอตาคลี จังหวัดนครสวรรค์ และตำบลเสือโฮก อำเภอเมืองชัยนาท ตำบลหาดอาสา ตำบลเขาแก้ว อำเภอสรรพยา จังหวัดชัยนาท ให้เป็นเขตโครงการจัดรูปที่ดิน พ.ศ. ๒๕๒๑ เขตโครงการจัดรูปที่ดินตามพระราชกฤษฎีกากำหนดเขตที่ดิน ในท้องที่ตำบลตาคลี ตำบลหนองหม้อ ตำบลสร้อยทอง อำเภอตาคลี จังหวัดนครสวรรค์ และตำบลเขาแก้ว อำเภอสรรพยา จังหวัดชัยนาท ให้เป็นเขตโครงการจัดรูปที่ดิน พ.ศ. ๒๕๒๒ เขตโครงการจัดรูปที่ดินตามพระราชกฤษฎีกากำหนดเขตที่ดิน ในท้องที่ตำบลตาคลี ตำบลหนองหม้อ และตำบลสร้อยทอง อำเภอตาคลี จังหวัดนครสวรรค์ ให้เป็นเขตโครงการจัดรูปที่ดิน พ.ศ. ๒๕๒๓ เขตโครงการจัดรูปที่ดินตามพระราชกฤษฎีกากำหนดเขตที่ดิน ในท้องที่ตำบลเขาแก้ว ตำบลโพนางคำออก อำเภอสรรพยา จังหวัดชัยนาท ตำบลสร้อยทอง อำเภอตาคลี จังหวัดนครสวรรค์ และตำบลชีน้ำร้าย อำเภออินทร์บุรี จังหวัดสิงห์บุรี ให้เป็นเขตโครงการจัดรูปที่ดิน พ.ศ. ๒๕๒๕ และเขตโครงการจัดรูปที่ดินตามพระราชกฤษฎีกากำหนดเขตที่ดินในท้องที่ตำบลตาคลี ตำบลหนองหม้อ ตำบลพรหมนิมิต และตำบลสร้อยทอง อำเภอตาคลี จังหวัดนครสวรรค์ ให้เป็นเขตโครงการจัดรูปที่ดิน พ.ศ. ๒๕๕๐

๗. ที่ดินในบริเวณหมายเลข ๗.๑ ถึงหมายเลข ๗.๔ ที่กำหนดไว้เป็นสีเขียวอ่อนมีเส้นทแยงสีขาว ให้เป็นที่ดินประเภทอนุรักษ์ป่าไม้ มีรายการดังต่อไปนี้

- ๗.๑ เขาหน่อ - เขาแก้ว
- ๗.๒ อุทยานแห่งชาติแม่วังก์
- ๗.๓ ป่าสงวนแห่งชาติ ป่าแม่วังก์ - แม่เปิน
- ๗.๔ ป่าสงวนแห่งชาติ ป่าเขาหลวง

หมายเหตุ :- เหตุผลในการประกาศใช้กฎกระทรวงฉบับนี้ คือ โดยที่สมควรกำหนดให้ใช้บังคับผังเมืองรวมในท้องที่จังหวัดนครสวรรค์ เพื่อใช้เป็นแนวทางในการพัฒนา และการดำรงรักษาเมืองและบริเวณที่เกี่ยวข้องหรือชนบท ในด้านการใช้ประโยชน์ในทรัพย์สิน การคมนาคมและการขนส่ง การสาธารณสุขปโภค บริการสาธารณะ และสภาพแวดล้อม ทั้งนี้ เพื่อให้บรรลุวัตถุประสงค์ของการผังเมือง และโดยที่มาตรา ๒๖ วรรคหนึ่ง แห่งพระราชบัญญัติการผังเมือง พ.ศ. ๒๕๑๘ ซึ่งแก้ไขเพิ่มเติมโดยพระราชบัญญัติการผังเมือง (ฉบับที่ ๓) พ.ศ. ๒๕๓๕ บัญญัติว่า การใช้บังคับผังเมืองรวมให้กระทำโดยกฎกระทรวง จึงจำเป็นต้องออกกฎกระทรวงนี้