



## กฎกระทรวง

ให้ใช้บังคับผังเมืองรวมจังหวัดกระบี่

พ.ศ. ๒๕๕๙

อาศัยอำนาจตามความในมาตรา ๕ แห่งพระราชบัญญัติการผังเมือง พ.ศ. ๒๕๑๘ และ  
มาตรา ๒๖ วรรคหนึ่ง แห่งพระราชบัญญัติการผังเมือง พ.ศ. ๒๕๑๘ ซึ่งแก้ไขเพิ่มเติมโดย  
พระราชบัญญัติการผังเมือง (ฉบับที่ ๔) พ.ศ. ๒๕๕๘ รัฐมนตรีว่าการกระทรวงมหาดไทยออกกฎกระทรวงไว้  
ดังต่อไปนี้

ข้อ ๑ ให้ใช้บังคับผังเมืองรวม ในท้องที่จังหวัดกระบี่ ภายในแนวเขตตามแผนที่ท้าย  
กฎกระทรวงนี้ เว้นแต่พื้นที่ที่อยู่ในแนวเขตดังต่อไปนี้ ให้ใช้ประโยชน์ตามวัตถุประสงค์ของที่ดินนั้น ๆ  
ตามที่มีกฎหมาย กฎ ระเบียบ ข้อบังคับ หรือประกาศที่เกี่ยวข้องกำหนดไว้ โดยไม่อยู่ในบังคับการใช้  
ประโยชน์ที่ดินที่กำหนดในกฎกระทรวงนี้

(๑) เขตพระราชฐาน

(๒) พื้นที่ที่ได้ใช้หรือสงวนไว้เพื่อประโยชน์ในราชการทหาร

(๓) เขตพัฒนาเศรษฐกิจพิเศษที่จัดตั้งขึ้นตามกฎหมาย

(๔) ท้องที่ที่มีการประกาศใช้บังคับกฎกระทรวงให้ใช้บังคับผังเมืองรวมเมืองหรือผังเมืองรวมชุมชน

(๕) ที่ดินในเขตปฏิรูปที่ดิน เฉพาะที่ดินที่เป็นของรัฐหรือที่รัฐจัดซื้อหรือเวนคืนจากเจ้าของที่ดิน

เพื่อใช้ประโยชน์ในการปฏิรูปที่ดิน

ข้อ ๒ การวางและจัดทำผังเมืองรวมตามกฎกระทรวงนี้ มีวัตถุประสงค์เพื่อใช้เป็น  
แนวทางในการพัฒนา และการดำรงรักษาเมืองและบริเวณที่เกี่ยวข้องหรือชนบท ในด้านการใช้  
ประโยชน์ในทรัพย์สิน การคมนาคมและการขนส่ง การสาธารณสุขปโภค บริการสาธารณะ และ  
สภาพแวดล้อมในบริเวณแนวเขตตามข้อ ๑ ให้สอดคล้องกับการพัฒนาระบบเศรษฐกิจและสังคมของประเทศ  
ตามแผนพัฒนาเศรษฐกิจและสังคมแห่งชาติ

ข้อ ๓ ผังเมืองรวมตามกฎหมายว่าด้วยผังเมืองมีนโยบายและมาตรการเพื่อจัดระบบการใช้ประโยชน์ที่ดิน โครงข่ายคมนาคมขนส่งและบริการสาธารณะให้มีประสิทธิภาพ สามารถรองรับและสอดคล้องกับการขยายตัวของชุมชนในอนาคต รวมทั้งส่งเสริมและพัฒนาเศรษฐกิจ โดยมีสาระสำคัญดังต่อไปนี้

(๑) ส่งเสริมและพัฒนาชุมชนเมืองให้เป็นศูนย์กลางการบริหาร การปกครอง การศึกษา การค้า และการบริการของจังหวัด

(๒) ส่งเสริมและพัฒนาด้านที่อยู่อาศัย และพาณิชยกรรมให้สอดคล้องกับการขยายตัวของชุมชนและระบบเศรษฐกิจของจังหวัด

(๓) ส่งเสริมและพัฒนาการบริการทางสังคม การสาธารณสุขูปโภคและสาธารณูปการให้เพียงพอ และได้มาตรฐาน

(๔) ส่งเสริมและพัฒนาจังหวัดกระบี่ให้เป็นศูนย์กลางด้านอุตสาหกรรมการเกษตรและสถานที่ท่องเที่ยวเชิงอนุรักษ์

(๕) ส่งเสริมและพัฒนาการประมงให้เหมาะสมกับสภาพพื้นที่

(๖) ส่งเสริมและอนุรักษ์ศิลปวัฒนธรรมและสภาพแวดล้อมที่มีคุณค่าทางศิลปกรรม สถาปัตยกรรม ประวัติศาสตร์ และโบราณคดี ให้เป็นเอกลักษณ์ของจังหวัด

(๗) อนุรักษ์ทรัพยากรธรรมชาติและสิ่งแวดล้อม

ข้อ ๔ การใช้ประโยชน์ที่ดินภายในเขตผังเมืองรวม ให้เป็นไปตามแผนผังกำหนดการใช้ประโยชน์ที่ดินตามที่ได้จำแนกประเภท และรายการประกอบแผนผังท้ายกฎหมายว่าด้วยผังเมืองรวมนี้

ข้อ ๕ การใช้ประโยชน์ที่ดินตามแผนผังกำหนดการใช้ประโยชน์ที่ดินตามที่ได้จำแนกประเภทท้ายกฎหมายว่าด้วยผังเมืองรวมนี้ ให้เป็นไปดังต่อไปนี้

(๑) ที่ดินในบริเวณหมายเลข ๑.๑ ถึงหมายเลข ๑.๑๑ ที่กำหนดไว้เป็นสีชมพู ให้เป็นที่ดินประเภทชุมชน

(๒) ที่ดินในบริเวณหมายเลข ๒.๑ ถึงหมายเลข ๒.๖ ที่กำหนดไว้เป็นสีม่วง ให้เป็นที่ดินประเภทอุตสาหกรรมและคลังสินค้า

(๓) ที่ดินในบริเวณหมายเลข ๓.๑ ถึงหมายเลข ๓.๓๒ ที่กำหนดไว้เป็นสีเขียว ให้เป็นที่ดินประเภทชนบทและเกษตรกรรม

(๔) ที่ดินในบริเวณหมายเลข ๔.๑ ถึงหมายเลข ๔.๗ ที่กำหนดไว้เป็นสีชาวมีกรอบและเส้นทแยงเขียว ให้เป็นที่ดินประเภทอนุรักษ์ชนบทและเกษตรกรรม

(๕) ที่ดินในบริเวณหมายเลข ๕.๑ ถึงหมายเลข ๕.๑๖ ที่กำหนดไว้เป็นสีเขียวมีกรอบและเส้นทแยงสีขาว ให้เป็นที่ดินประเภทอนุรักษ์สภาพแวดล้อมเพื่อการท่องเที่ยว

(๖) ที่ดินในบริเวณหมายเลข ๖.๑ และหมายเลข ๖.๒ ที่กำหนดไว้เป็นสีเขียวย่อน ให้เป็นที่ดินประเภทที่โล่งเพื่อนันทนาการและการรักษาคุณภาพสิ่งแวดล้อม

(๗) ที่ดินในบริเวณหมายเลข ๗.๑ ถึงหมายเลข ๗.๔๗ ที่กำหนดไว้เป็นสีเขียวอ่อน มีเส้นทแยงสีขาว ให้เป็นที่ดินประเภทอนุรักษ์ป่าไม้

(๘) ที่ดินในบริเวณหมายเลข ๘.๑ ถึงหมายเลข ๘.๑๖ ที่กำหนดไว้เป็นสีฟ้า ให้เป็นที่ดินประเภทที่โล่งเพื่อการรักษาคุณภาพสิ่งแวดล้อม

(๙) ที่ดินในบริเวณหมายเลข ๙ ที่กำหนดไว้เป็นสีน้ำตาลอ่อน ให้เป็นที่ดินประเภทอนุรักษ์ เพื่อส่งเสริมเอกลักษณ์ศิลปวัฒนธรรมไทย

ข้อ ๖ ที่ดินประเภทชุมชน ให้ใช้ประโยชน์ที่ดินเพื่อการอยู่อาศัย พาณิชยกรรม เกษตรกรรม สถาบันราชการ สถาบันการศึกษา สถาบันศาสนา การสาธารณสุขโรคและสาธารณสุขการ

ที่ดินประเภทนี้ ห้ามใช้ประโยชน์ที่ดินเพื่อกิจการตามที่กำหนด ดังต่อไปนี้

(๑) โรงงานทุกจำพวกตามกฎหมายว่าด้วยโรงงาน เว้นแต่โรงงานตามประเภท ชนิด และ จำพวกที่กำหนดให้ดำเนินการได้ตามบัญชีท้ายกฎกระทรวงนี้ และโรงงานบำบัดน้ำเสียรวมของชุมชน

(๒) คลังน้ำมันและสถานที่เก็บรักษาน้ำมัน ลักษณะที่สาม ตามกฎหมายว่าด้วยการควบคุม น้ำมันเชื้อเพลิง เพื่อการจำหน่าย

(๓) คลังก๊าซปิโตรเลียมเหลว สถานที่บรรจุก๊าซปิโตรเลียมเหลวประเภทโรงบรรจุ สถานที่ บรรจุก๊าซปิโตรเลียมเหลวประเภทห้องบรรจุ และสถานที่เก็บรักษาก๊าซปิโตรเลียมเหลวประเภทโรงเก็บ ตามกฎหมายว่าด้วยการควบคุมน้ำมันเชื้อเพลิง

(๔) เลี้ยงม้า โค กระบือ สุกร แพะ แกะ ห่าน เป็ด ไก่ ฝูง จระเข้ หรือสัตว์ป่า ตามกฎหมายว่าด้วยการสงวนและคุ้มครองสัตว์ป่า เพื่อการค้า

(๕) จัดสรรที่ดินเพื่อประกอบอุตสาหกรรม

(๖) ไซโลเก็บผลิตผลทางการเกษตร

(๗) กำจัดมูลฝอย

(๘) ซื่อขายหรือเก็บเศษวัสดุ

การใช้ประโยชน์ที่ดินริมทางหลวงแผ่นดินหมายเลข ๔ (ถนนเพชรเกษม) ทางหลวงแผ่นดิน หมายเลข ๔๐๓๕ ทางหลวงแผ่นดินหมายเลข ๔๐๓๗ ทางหลวงแผ่นดินหมายเลข ๔๐๓๘ ทางหลวงแผ่นดิน หมายเลข ๔๐๔๓ ทางหลวงแผ่นดินหมายเลข ๔๑๕๑ ถนนบ้านอ่าวลึก - บ้านแหลมสัก และ ถนนบ้านศาลาด่าน - บ้านสังกาฮู้ ให้มีที่ว่างตามแนวนานริมเขตทางไม่น้อยกว่า ๖ เมตร

การใช้ประโยชน์ที่ดินริมฝั่งแม่น้ำ ลำคลอง หรือแหล่งน้ำสาธารณะ ที่มีความกว้างน้อยกว่า ๑๐ เมตร ให้มีที่ว่างตามแนวนานริมฝั่งตามสภาพธรรมชาติของแม่น้ำ ลำคลอง หรือแหล่งน้ำสาธารณะ ไม่น้อยกว่า ๓ เมตร และการใช้ประโยชน์ที่ดินริมฝั่งแม่น้ำ ลำคลอง หรือแหล่งน้ำสาธารณะ ที่มีความกว้างตั้งแต่ ๑๐ เมตรขึ้นไป ให้มีที่ว่างตามแนวนานริมฝั่งตามสภาพธรรมชาติของแม่น้ำ ลำคลอง หรือแหล่งน้ำสาธารณะไม่น้อยกว่า ๖ เมตร ทั้งนี้ เว้นแต่เป็นการก่อสร้างเพื่อการคมนาคม และขนส่งทางน้ำหรือการสาธารณสุขโรค

ข้อ ๗ ที่ดินประเภทอุตสาหกรรมและคลังสินค้า ให้ใช้ประโยชน์ที่ดิน ดังต่อไปนี้

(๑) ที่ดินในบริเวณหมายเลข ๒.๑ และหมายเลข ๒.๒ ให้ใช้ประโยชน์ที่ดินเพื่ออุตสาหกรรมหรือเกี่ยวข้องกับอุตสาหกรรม คลังสินค้า สถาบันราชการ การสาธารณูปโภคและสาธารณูปการ

(๒) ที่ดินในบริเวณหมายเลข ๒.๓ หมายเลข ๒.๔ หมายเลข ๒.๕ และหมายเลข ๒.๖ ให้ใช้ประโยชน์ที่ดินเพื่ออุตสาหกรรมหรือเกี่ยวข้องกับอุตสาหกรรมที่ประกอบกิจการในลักษณะโรงงานตามกฎหมายว่าด้วยโรงงาน ตามประเภท ชนิด และจำพวกที่กำหนดให้ดำเนินการได้ตามบัญชีท้ายกฎกระทรวงนี้ คลังสินค้า โรงงานบำบัดน้ำเสียรวมของชุมชน สถาบันราชการ การสาธารณูปโภคและสาธารณูปการ

ที่ดินประเภทนี้ ห้ามใช้ประโยชน์ที่ดินเพื่อกิจการตามที่กำหนด ดังต่อไปนี้

(๑) เลี้ยงม้า โค กระบือ สุกร แพะ แกะ ห่าน เป็ด ไก่ ฝูง จระเข้ หรือสัตว์ป่า ตามกฎหมายว่าด้วยการสงวนและคุ้มครองสัตว์ป่า เพื่อการค้า

(๒) สุสานและฌาปนสถานตามกฎหมายว่าด้วยสุสานและฌาปนสถาน เว้นแต่เป็นการก่อสร้างทดแทนสุสานหรือฌาปนสถานที่มีอยู่เดิม

(๓) โรงแรมตามกฎหมายว่าด้วยโรงแรม

(๔) จัดสรรที่ดินเพื่อประกอบพาณิชย์กรรม

(๕) จัดสรรที่ดินเพื่อการอยู่อาศัย

(๖) การอยู่อาศัยหรือประกอบพาณิชย์กรรมประเภทอาคารขนาดใหญ่

(๗) สถานสงเคราะห์หรือรับเลี้ยงเด็ก

(๘) สถานสงเคราะห์หรือรับเลี้ยงคนชรา

การใช้ประโยชน์ที่ดินริมทางหลวงแผ่นดินหมายเลข ๔ (ถนนเพชรเกษม) ทางหลวงแผ่นดินหมายเลข ๔๐๓๗ และทางหลวงแผ่นดินหมายเลข ๔๑๕๑ ให้มีที่ว่างตามแนวนานริมเขตทางไม่น้อยกว่า ๑๐ เมตร และการใช้ประโยชน์ที่ดินริมทางหลวงแผ่นดินหมายเลข ๔๔ ให้มีที่ว่างตามแนวนานริมเขตทางไม่น้อยกว่า ๒๐ เมตร

การใช้ประโยชน์ที่ดินริมฝั่งแม่น้ำ ลำคลอง หรือแหล่งน้ำสาธารณะ ที่มีความกว้างน้อยกว่า ๑๐ เมตร ให้มีที่ว่างตามแนวนานริมฝั่งตามสภาพธรรมชาติของแม่น้ำ ลำคลอง หรือแหล่งน้ำสาธารณะไม่น้อยกว่า ๓ เมตร และการใช้ประโยชน์ที่ดินริมฝั่งแม่น้ำ ลำคลอง หรือแหล่งน้ำสาธารณะ ที่มีความกว้างตั้งแต่ ๑๐ เมตรขึ้นไป ให้มีที่ว่างตามแนวนานริมฝั่งตามสภาพธรรมชาติของแม่น้ำ ลำคลอง หรือแหล่งน้ำสาธารณะไม่น้อยกว่า ๖ เมตร ทั้งนี้ เว้นแต่เป็นการก่อสร้างเพื่อการคมนาคมทางน้ำหรือการสาธารณูปโภค

ข้อ ๘ ที่ดินประเภทชนบทและเกษตรกรรม ให้ใช้ประโยชน์ที่ดินเพื่อเกษตรกรรมหรือเกี่ยวข้องกับเกษตรกรรม ที่อยู่อาศัย สถาบันการศึกษา สถาบันศาสนา สถาบันราชการ การสาธารณูปโภคและสาธารณูปการ

ที่ดินประเภทนี้ ห้ามใช้ประโยชน์ที่ดินเพื่อกิจการตามที่กำหนด ดังต่อไปนี้

(๑) โรงงานทุกจำพวกตามกฎหมายว่าด้วยโรงงาน เว้นแต่โรงงานตามประเภท ชนิด และจำพวกที่กำหนดให้ดำเนินการได้ตามบัญชีท้ายกฎกระทรวงนี้ และโรงงานบำบัดน้ำเสียรวมของชุมชน

(๒) คลังน้ำมันและสถานที่เก็บรักษาน้ำมัน ลักษณะที่สาม ตามกฎหมายว่าด้วยการควบคุมน้ำมันเชื้อเพลิง เพื่อการจำหน่าย

(๓) คลังก๊าซปิโตรเลียมเหลว สถานที่บรรจุก๊าซปิโตรเลียมเหลวประเภทโรงบรรจุ สถานที่บรรจุก๊าซปิโตรเลียมเหลวประเภทห้องบรรจุ และสถานที่เก็บรักษาก๊าซปิโตรเลียมเหลวประเภทโรงเก็บ ตามกฎหมายว่าด้วยการควบคุมน้ำมันเชื้อเพลิง

(๔) จัดสรรที่ดินเพื่อประกอบอุตสาหกรรม

(๕) การอยู่อาศัยหรือประกอบพาณิชยกรรมประเภทอาคารขนาดใหญ่

ที่ดินประเภทนี้ในเขตนิคมสหกรณ์ ให้ใช้ประโยชน์ที่ดินตามกฎหมายว่าด้วยการจัดที่ดินเพื่อการครองชีพ

การใช้ประโยชน์ที่ดินริมทางหลวงแผ่นดินหมายเลข ๔ (ถนนเพชรเกษม) ทางหลวงแผ่นดินหมายเลข ๔๔ ทางหลวงแผ่นดินหมายเลข ๔๑๕ ทางหลวงแผ่นดินหมายเลข ๔๐๓๓ ทางหลวงแผ่นดินหมายเลข ๔๐๓๔ ทางหลวงแผ่นดินหมายเลข ๔๐๓๕ ทางหลวงแผ่นดินหมายเลข ๔๐๓๗ ทางหลวงแผ่นดินหมายเลข ๔๐๓๘ ทางหลวงแผ่นดินหมายเลข ๔๐๔๑ ทางหลวงแผ่นดินหมายเลข ๔๐๔๓ ทางหลวงแผ่นดินหมายเลข ๔๑๕๑ ทางหลวงแผ่นดินหมายเลข ๔๑๕๖ ทางหลวงแผ่นดินหมายเลข ๔๑๙๗ ทางหลวงแผ่นดินหมายเลข ๔๒๐๖ ถนนบ้านเหนือคลอง - บ้านแหลมกรวด ถนนบ้านอ่าวลึกน้อย - บ้านบากัน ถนนบ้านอ่าวลึก - บ้านแหลมสัก และถนนบ้านศาลาด่าน - บ้านสังกาฮู้ ให้มีที่ว่างตามแนวนานริมเขตทางไม่น้อยกว่า ๖ เมตร

การใช้ประโยชน์ที่ดินริมฝั่งแม่น้ำ ลำคลอง หรือแหล่งน้ำสาธารณะ ที่มีความกว้างน้อยกว่า ๑๐ เมตร ให้มีที่ว่างตามแนวนานริมฝั่งตามสภาพธรรมชาติของแม่น้ำ ลำคลอง หรือแหล่งน้ำสาธารณะไม่น้อยกว่า ๓ เมตร และการใช้ประโยชน์ที่ดินริมฝั่งแม่น้ำ ลำคลอง หรือแหล่งน้ำสาธารณะ ที่มีความกว้างตั้งแต่ ๑๐ เมตรขึ้นไป ให้มีที่ว่างตามแนวนานริมฝั่งตามสภาพธรรมชาติของแม่น้ำ ลำคลอง หรือแหล่งน้ำสาธารณะไม่น้อยกว่า ๖ เมตร ทั้งนี้ เว้นแต่เป็นการก่อสร้างเพื่อการคมนาคมและขนส่งทางน้ำหรือการสาธารณสุข

ข้อ ๙ ที่ดินประเภทอนุรักษ์ชนบทและเกษตรกรรม ให้ใช้ประโยชน์ที่ดินเพื่อเกษตรกรรมหรือเกี่ยวข้องกับเกษตรกรรม สถาบันการศึกษา สถาบันศาสนา สถาบันราชการ การสาธารณสุขและ การสาธารณสุข และการอนุรักษ์และส่งเสริมคุณภาพสิ่งแวดล้อม สำหรับการ ใช้ประโยชน์ที่ดินเพื่อกิจการอื่น ให้ดำเนินการหรือประกอบกิจการได้ในอาคารที่มีความสูงไม่เกิน ๑๒ เมตร การวัดความสูงของอาคารให้วัดจากระดับพื้นดินที่ก่อสร้างถึงพื้นดาดฟ้า สำหรับอาคารทรงจั่วหรือปั้นหยาให้วัดจากระดับพื้นดินที่ก่อสร้างถึงยอดผนังของชั้นสูงสุด

ที่ดินประเภทนี้ ห้ามใช้ประโยชน์ที่ดินเพื่อกิจการตามที่กำหนด ดังต่อไปนี้

(๑) โรงงานทุกจำพวกตามกฎหมายว่าด้วยโรงงาน เว้นแต่โรงงานตามประเภท ชนิด และจำพวกที่กำหนดให้ดำเนินการได้ตามบัญชีท้ายกฎกระทรวงนี้ และโรงงานบำบัดน้ำเสียรวมของชุมชน

(๒) คลังน้ำมันและสถานที่เก็บรักษาน้ำมัน ลักษณะที่สาม ตามกฎหมายว่าด้วยการควบคุมน้ำมันเชื้อเพลิง เพื่อการจำหน่าย

(๓) คลังก๊าซปิโตรเลียมเหลว สถานที่บรรจุก๊าซปิโตรเลียมเหลวประเภทโรงบรรจุ สถานที่บรรจุก๊าซปิโตรเลียมเหลวประเภทห้องบรรจุ และสถานที่เก็บรักษาก๊าซปิโตรเลียมเหลวประเภทโรงเก็บ ตามกฎหมายว่าด้วยการควบคุมน้ำมันเชื้อเพลิง

(๔) เลี้ยงม้า โค กระบือ สุกร แพะ แกะ ห่าน เป็ด ไก่ ฝูง จระเข้ หรือสัตว์ป่า ตามกฎหมายว่าด้วยการสงวนและคุ้มครองสัตว์ป่า เพื่อการค้า

(๕) สุสานและฌาปนสถานตามกฎหมายว่าด้วยสุสานและฌาปนสถาน เว้นแต่เป็นการก่อสร้างทดแทนสุสานหรือฌาปนสถานที่มีอยู่เดิม

(๖) โรงแรมตามกฎหมายว่าด้วยโรงแรม

(๗) โรงมหรสพตามกฎหมายว่าด้วยการควบคุมอาคาร

(๘) จัดสรรที่ดินเพื่อประกอบอุตสาหกรรม

(๙) จัดสรรที่ดินเพื่อประกอบพาณิชยกรรม

(๑๐) จัดสรรที่ดินเพื่อการอยู่อาศัย

(๑๑) การอยู่อาศัยหรือประกอบพาณิชยกรรมประเภทอาคารสูงหรืออาคารขนาดใหญ่

(๑๒) สถานที่เก็บสินค้า สถานีรับส่งสินค้า และการประกอบการรับส่งสินค้า

(๑๓) สวนสนุกหรือสวนสัตว์

(๑๔) สนามกอล์ฟ

(๑๕) กำจัดมูลฝอย

(๑๖) ซ็อบบี้หรือเก็บเศษวัสดุ

การใช้ประโยชน์ที่ดินริมทางหลวงแผ่นดินหมายเลข ๔ (ถนนเพชรเกษม) ทางหลวงแผ่นดินหมายเลข ๔๐๓๕ ทางหลวงแผ่นดินหมายเลข ๔๐๓๗ ทางหลวงแผ่นดินหมายเลข ๔๑๕๖ ถนนบ้านอ่าวลึก - บ้านแหลมสัก และถนนบ้านทรายขาว - บ้านบ่อม่วง ให้มีที่ว่างตามแนวนานริมเขตทางไม่น้อยกว่า ๖ เมตร

การใช้ประโยชน์ที่ดินริมฝั่งแม่น้ำ ลำคลอง หรือแหล่งน้ำสาธารณะ ที่มีความกว้างน้อยกว่า ๑๐ เมตร ให้มีที่ว่างตามแนวนานริมฝั่งตามสภาพธรรมชาติของแม่น้ำ ลำคลอง หรือแหล่งน้ำสาธารณะไม่น้อยกว่า ๓ เมตร และการใช้ประโยชน์ที่ดินริมฝั่งแม่น้ำ ลำคลอง หรือแหล่งน้ำสาธารณะ ที่มีความกว้างตั้งแต่ ๑๐ เมตรขึ้นไป ให้มีที่ว่างตามแนวนานริมฝั่งตามสภาพธรรมชาติของแม่น้ำ ลำคลอง หรือแหล่งน้ำสาธารณะไม่น้อยกว่า ๖ เมตร ทั้งนี้ เว้นแต่เป็นการก่อสร้างเพื่อการคมนาคมทางน้ำ หรือการสาธารณสุขโรค

ข้อ ๑๐ ที่ดินประเภทอนุรักษ์สภาพแวดล้อมเพื่อการท่องเที่ยว ให้ใช้ประโยชน์ที่ดินเพื่อการท่องเที่ยว นันทนาการ การรักษาสภาพแวดล้อม สถาบันราชการ การสาธารณูปโภคและการสาธารณูปการ สำหรับการใช้ประโยชน์ที่ดินเพื่อกิจการอื่น ให้ดำเนินการหรือประกอบกิจการได้ในอาคารที่มีความสูงไม่เกิน ๑๖ เมตร การวัดความสูงของอาคารให้วัดจากระดับพื้นดินที่ก่อสร้างถึงพื้นลาดฟ้า สำหรับอาคารทรงจั่วหรือปั้นหยาให้วัดจากระดับพื้นดินที่ก่อสร้างถึงยอดผนังของชั้นสูงสุด

ที่ดินประเภทนี้ ห้ามใช้ประโยชน์ที่ดินเพื่อกิจการตามที่กำหนด ดังต่อไปนี้

(๑) โรงงานทุกจำพวกตามกฎหมายว่าด้วยโรงงาน เว้นแต่โรงงานตามประเภท ชนิด และจำพวกที่กำหนดให้ดำเนินการได้ตามบัญชีท้ายกฎกระทรวงนี้ และโรงงานบำบัดน้ำเสียรวมของชุมชน

(๒) คลังน้ำมันและสถานที่เก็บรักษาน้ำมัน ลักษณะที่สาม ตามกฎหมายว่าด้วยการควบคุมน้ำมันเชื้อเพลิง เพื่อการจำหน่าย

(๓) คลังก๊าซปิโตรเลียมเหลว สถานที่บรรจุก๊าซปิโตรเลียมเหลวประเภทโรงบรรจุ สถานที่บรรจุก๊าซปิโตรเลียมเหลวประเภทห้องบรรจุ และสถานที่เก็บรักษาปิโตรเลียมเหลวประเภทโรงเก็บ ตามกฎหมายว่าด้วยการควบคุมน้ำมันเชื้อเพลิง

(๔) เลี้ยงม้า โค กระบือ สุกร แพะ แกะ ห่าน เป็ด ไก่ ฝูง จระเข้ หรือสัตว์ป่า ตามกฎหมายว่าด้วยการสงวนและคุ้มครองสัตว์ป่า เพื่อการค้า

(๕) สุสานและฌาปนสถานตามกฎหมายว่าด้วยสุสานและฌาปนสถาน เว้นแต่เป็นการก่อสร้างทดแทนสุสานหรือฌาปนสถานที่มีอยู่เดิม

(๖) จัดสรรที่ดินเพื่อประกอบอุตสาหกรรม

(๗) การอยู่อาศัยหรือประกอบพาณิชย์กรรมประเภทอาคารสูงหรืออาคารขนาดใหญ่

(๘) กำจัดมูลฝอย

(๙) ซื่อขายหรือเก็บเศษวัสดุ

การใช้ประโยชน์ที่ดินริมทางหลวงแผ่นดินหมายเลข ๔๐๓๔ ทางหลวงแผ่นดินหมายเลข ๔๒๐๑ ทางหลวงแผ่นดินหมายเลข ๔๒๐๒ ทางหลวงแผ่นดินหมายเลข ๔๒๐๓ ทางหลวงแผ่นดินหมายเลข ๔๒๐๔ และถนนบ้านศาลาด่าน - บ้านสังกาฮู้ ให้มีที่ว่างตามแนวนานริมเขตทางไม่น้อยกว่า ๖ เมตร

การใช้ประโยชน์ที่ดินริมฝั่งแม่น้ำ ลำคลอง หรือแหล่งน้ำสาธารณะ ที่มีความกว้างน้อยกว่า ๑๐ เมตร ให้มีที่ว่างตามแนวนานริมฝั่งตามสภาพธรรมชาติของแม่น้ำ ลำคลอง หรือแหล่งน้ำสาธารณะ ไม่น้อยกว่า ๓ เมตร และการใช้ประโยชน์ที่ดินริมฝั่งแม่น้ำ ลำคลอง หรือแหล่งน้ำสาธารณะ ที่มีความกว้างตั้งแต่ ๑๐ เมตรขึ้นไป ให้มีที่ว่างตามแนวนานริมฝั่งตามสภาพธรรมชาติของแม่น้ำ ลำคลอง หรือแหล่งน้ำสาธารณะไม่น้อยกว่า ๖ เมตร ทั้งนี้ เว้นแต่เป็นการก่อสร้างเพื่อการคมนาคมทางน้ำ หรือการสาธารณูปโภค

ข้อ ๑๑ ที่ดินประเภทที่โล่งเพื่อนันทนาการและการรักษาคุณภาพสิ่งแวดล้อมเฉพาะที่ดิน ซึ่งเป็นของรัฐ ให้ใช้ประโยชน์ที่ดินเพื่อนันทนาการหรือเกี่ยวข้องกับนันทนาการ การรักษาคุณภาพสิ่งแวดล้อม หรือสาธารณประโยชน์เท่านั้น

ที่ดินประเภทนี้ซึ่งเอกชนเป็นเจ้าของหรือผู้ครอบครองโดยชอบด้วยกฎหมาย ให้ใช้ประโยชน์ที่ดิน เพื่อนันทนาการ การรักษาคุณภาพสิ่งแวดล้อม เกษตรกรรมหรือเกี่ยวข้องกับเกษตรกรรม การอยู่อาศัย ที่มีความสูงของอาคารในที่ดินไม่เกิน ๖ เมตร และมีใช้การจัดสรรที่ดิน การสาธารณูปโภคและ สาธารณูปการหรือสาธารณประโยชน์เท่านั้น การวัดความสูงของอาคารให้วัดจากระดับพื้นดินที่ก่อสร้าง ถึงพื้นลาดฟ้า สำหรับอาคารทรงจั่วหรือปั้นหยาให้วัดจากระดับพื้นดินที่ก่อสร้างถึงยอดผนังของชั้นสูงสุด

ความในวรรคสองมิให้ใช้บังคับกับที่ดินในบริเวณที่ ๔ ของข้อ ๑ แห่งกฎกระทรวงกำหนด บริเวณห้ามก่อสร้าง ดัดแปลง หรือเปลี่ยนแปลงการใช้อาคารบางชนิดหรือบางประเภท ในพื้นที่บางส่วน ในท้องที่อำเภอเกาะลันตา อำเภอคลองท่อม อำเภอเมืองกระบี่ อำเภอเหนือคลอง และอำเภออ่าวลึก จังหวัดกระบี่ (ฉบับที่ ๒) พ.ศ. ๒๕๕๐ และหมู่เกาะพีพี

ข้อ ๑๒ ที่ดินประเภทอนุรักษ์ป่าไม้ ให้ใช้ประโยชน์ที่ดินเพื่อการสงวนและคุ้มครองดูแล รักษาหรือบำรุงป่าไม้ สัตว์ป่า ต้นน้ำ ลำธาร และธรรมชาติอื่น ๆ ตามมติคณะรัฐมนตรี และกฎหมายเกี่ยวกับการป่าไม้ การสงวนและคุ้มครองสัตว์ป่า และการส่งเสริมและรักษาคุณภาพสิ่งแวดล้อมแห่งชาติเท่านั้น

ที่ดินประเภทนี้ซึ่งเอกชนเป็นเจ้าของหรือผู้ครอบครองโดยชอบด้วยกฎหมาย ให้ใช้ประโยชน์ที่ดิน เพื่อการรักษาคุณภาพสิ่งแวดล้อม เกษตรกรรม การท่องเที่ยว และการอยู่อาศัยประเภทบ้านเดี่ยว ที่มีความสูงของอาคารในที่ดินไม่เกิน ๖ เมตร และมีใช้การจัดสรรที่ดินเท่านั้น การวัดความสูงของอาคาร ให้วัดจากระดับพื้นดินที่ก่อสร้างถึงพื้นลาดฟ้า สำหรับอาคารทรงจั่วหรือปั้นหยาให้วัดจากระดับพื้นดิน ที่ก่อสร้างถึงยอดผนังของชั้นสูงสุด

ความในวรรคสองมิให้ใช้บังคับกับที่ดินในบริเวณที่ ๑ บริเวณที่ ๒ บริเวณที่ ๓ และบริเวณที่ ๔ ของข้อ ๑ แห่งกฎกระทรวงกำหนดบริเวณห้ามก่อสร้าง ดัดแปลง หรือเปลี่ยนแปลงการใช้อาคารบางชนิด หรือบางประเภท ในพื้นที่บางส่วนในท้องที่อำเภอเกาะลันตา อำเภอคลองท่อม อำเภอเมืองกระบี่ อำเภอเหนือคลอง และอำเภออ่าวลึก จังหวัดกระบี่ (ฉบับที่ ๒) พ.ศ. ๒๕๕๐ และหมู่เกาะพีพี

ที่ดินประเภทนี้ในเขตนิคมสหกรณ์ ให้ใช้ประโยชน์ที่ดินตามกฎหมายว่าด้วยการจัดที่ดิน เพื่อการครองชีพ

การใช้ประโยชน์ที่ดินริมทางหลวงแผ่นดินหมายเลข ๔ (ถนนเพชรเกษม) ทางหลวงแผ่นดิน หมายเลข ๔๔ ทางหลวงแผ่นดินหมายเลข ๔๐๓๓ ทางหลวงแผ่นดินหมายเลข ๔๐๓๔ ทางหลวงแผ่นดิน หมายเลข ๔๐๓๗ ทางหลวงแผ่นดินหมายเลข ๔๐๓๘ ทางหลวงแผ่นดินหมายเลข ๔๑๕๖ ทางหลวงแผ่นดิน หมายเลข ๔๑๙๗ ทางหลวงแผ่นดินหมายเลข ๔๒๐๖ ถนนบ้านเหนือคลอง - บ้านแหลมกรวด ถนนบ้านอ่าวลิกน้อย - บ้านบากัน ถนนบ้านอ่าวลิก - บ้านแหลมสัก และถนนบ้านศาลาด่าน - บ้านสังกาฮู้ ให้มีที่ว่างตามแนวนานริมเขตทางไม่น้อยกว่า ๖ เมตร



การใช้ประโยชน์ที่ดินริมฝั่งแม่น้ำ ลำคลอง หรือแหล่งน้ำสาธารณะ ที่มีความกว้างน้อยกว่า ๑๐ เมตร ให้มีที่ว่างตามแนวนานริมฝั่งตามสภาพธรรมชาติของแม่น้ำ ลำคลอง หรือแหล่งน้ำสาธารณะ ไม่น้อยกว่า ๓ เมตร และการใช้ประโยชน์ที่ดินริมฝั่งแม่น้ำ ลำคลอง หรือแหล่งน้ำสาธารณะ ที่มีความกว้างตั้งแต่ ๑๐ เมตรขึ้นไป ให้มีที่ว่างตามแนวนานริมฝั่งตามสภาพธรรมชาติของแม่น้ำ ลำคลอง หรือแหล่งน้ำสาธารณะไม่น้อยกว่า ๖ เมตร ทั้งนี้ เว้นแต่เป็นการก่อสร้างเพื่อการคมนาคมทางน้ำ หรือการสาธารณสุขโรค

ข้อ ๑๓ ที่ดินประเภทที่โล่งเพื่อการรักษาคุณภาพสิ่งแวดล้อม ให้ใช้ประโยชน์ที่ดิน เพื่อการรักษาคุณภาพสิ่งแวดล้อมหรือเกี่ยวข้องกับการรักษาคุณภาพสิ่งแวดล้อม การประมง หรือสาธารณสุขประโยชน์เท่านั้น

ที่ดินประเภทนี้ซึ่งเอกชนเป็นเจ้าของหรือผู้ครอบครองโดยชอบด้วยกฎหมาย ให้ใช้ประโยชน์ที่ดิน เพื่อการรักษาคุณภาพสิ่งแวดล้อม เกษตรกรรม การประมง การอยู่อาศัยที่มีความสูงของอาคารในที่ดิน ไม่เกิน ๖ เมตร และมีใช้การจัดสรรที่ดิน การสาธารณสุขโรคและสาธารณสุขการ หรือสาธารณสุขประโยชน์ เท่านั้น การวัดความสูงของอาคารให้วัดจากระดับพื้นดินที่ก่อสร้างถึงพื้นตาดฟ้า สำหรับอาคารทรงจั่ว หรือปั้นหยาให้วัดจากระดับพื้นดินที่ก่อสร้างถึงยอดผนังของชั้นสูงสุด

ความในวรรคสองมิให้ใช้บังคับกับที่ดินในบริเวณที่ ๑ บริเวณที่ ๒ และบริเวณที่ ๓ ของข้อ ๑ แห่งกฎกระทรวงกำหนดบริเวณห้ามก่อสร้าง ดัดแปลง หรือเปลี่ยนแปลงการใช้อาคารบางชนิดหรือบางประเภท ในพื้นที่บางส่วนของท้องที่อำเภอเกาะลันตา อำเภอคลองท่อม อำเภอเมืองกระบี่ อำเภอเหนือคลอง และอำเภออ่าวลึก จังหวัดกระบี่ (ฉบับที่ ๒) พ.ศ. ๒๕๕๐

การใช้ประโยชน์ที่ดินริมทางหลวงแผ่นดินหมายเลข ๔ (ถนนเพชรเกษม) ทางหลวงแผ่นดิน หมายเลข ๔๐๓๔ ทางหลวงแผ่นดินหมายเลข ๔๐๓๙ ทางหลวงแผ่นดินหมายเลข ๔๒๐๔ ทางหลวงแผ่นดิน หมายเลข ๔๒๐๕ ทางหลวงแผ่นดินหมายเลข ๔๒๐๖ ทางหลวงแผ่นดินหมายเลข ๔๒๔๒ และ ถนนบ้านศาลาด่าน - บ้านสัγκαฐ์ ให้มีที่ว่างตามแนวนานริมเขตทางไม่น้อยกว่า ๖ เมตร

การใช้ประโยชน์ที่ดินริมฝั่งแม่น้ำ ลำคลอง หรือแหล่งน้ำสาธารณะ ที่มีความกว้างน้อยกว่า ๑๐ เมตร ให้มีที่ว่างตามแนวนานริมฝั่งตามสภาพธรรมชาติของแม่น้ำ ลำคลอง หรือแหล่งน้ำสาธารณะ ไม่น้อยกว่า ๓ เมตร และการใช้ประโยชน์ที่ดินริมฝั่งแม่น้ำ ลำคลอง หรือแหล่งน้ำสาธารณะ ที่มีความกว้างตั้งแต่ ๑๐ เมตรขึ้นไป ให้มีที่ว่างตามแนวนานริมฝั่งตามสภาพธรรมชาติของแม่น้ำ ลำคลอง หรือแหล่งน้ำสาธารณะไม่น้อยกว่า ๖ เมตร ทั้งนี้ เว้นแต่เป็นการก่อสร้างเพื่อการคมนาคมทางน้ำ หรือการสาธารณสุขโรค

ข้อ ๑๔ ที่ดินประเภทอนุรักษ์เพื่อส่งเสริมเอกลักษณ์ศิลปวัฒนธรรมไทย ให้ใช้ประโยชน์ที่ดินเพื่อการอนุรักษ์เพื่อส่งเสริมเอกลักษณ์ศิลปวัฒนธรรมและสถาปัตยกรรมท้องถิ่น การท่องเที่ยว พาณิชยกรรม หัตถอุตสาหกรรม การอยู่อาศัย เกษตรกรรม สถาบันราชการ การสาธารณูปโภคและสาธารณูปการ สำหรับการให้ประโยชน์ที่ดินเพื่อกิจการอื่น ให้ดำเนินการหรือประกอบกิจการได้ในอาคารที่มีความสูงไม่เกิน ๑๒ เมตร การวัดความสูงของอาคารให้วัดจากระดับพื้นดินที่ก่อสร้างถึงพื้นดาดฟ้า สำหรับอาคารทรงจั่วหรือปั้นหยาให้วัดจากระดับพื้นดินที่ก่อสร้างถึงยอดผนังของชั้นสูงสุด

ที่ดินประเภทนี้ ห้ามใช้ประโยชน์ที่ดินเพื่อกิจการตามที่กำหนด ดังต่อไปนี้

- (๑) โรงงานทุกจำพวกตามกฎหมายว่าด้วยโรงงาน
- (๒) คลังน้ำมันและสถานที่เก็บรักษาน้ำมัน ลักษณะที่สาม ตามกฎหมายว่าด้วยการควบคุมน้ำมันเชื้อเพลิง เพื่อการจำหน่าย
- (๓) คลังก๊าซปิโตรเลียมเหลว สถานที่บรรจุก๊าซปิโตรเลียมเหลวประเภทโรงบรรจุ สถานที่บรรจุก๊าซปิโตรเลียมเหลวประเภทห้องบรรจุ และสถานที่เก็บรักษาก๊าซปิโตรเลียมเหลวประเภทโรงเก็บ ตามกฎหมายว่าด้วยการควบคุมน้ำมันเชื้อเพลิง
- (๔) เลี้ยงม้า โค กระบือ สุกร แพะ แกะ ห่าน เป็ด ไก่ ฝูง จระเข้ หรือสัตว์ป่า ตามกฎหมายว่าด้วยการสงวนและคุ้มครองสัตว์ป่า เพื่อการค้า
- (๕) สุสานและฌาปนสถานตามกฎหมายว่าด้วยสุสานและฌาปนสถาน เว้นแต่เป็นการก่อสร้างทดแทนสุสานหรือฌาปนสถานที่มียู่เดิม
- (๖) โรงแรมตามกฎหมายว่าด้วยโรงแรม
- (๗) โรงมหรสพตามกฎหมายว่าด้วยการควบคุมอาคาร
- (๘) จัดสรรที่ดินเพื่อประกอบอุตสาหกรรม
- (๙) จัดสรรที่ดินเพื่อประกอบพาณิชยกรรม
- (๑๐) จัดสรรที่ดินเพื่อการอยู่อาศัย
- (๑๑) การอยู่อาศัยหรือประกอบพาณิชยกรรมประเภทอาคารสูงหรืออาคารขนาดใหญ่
- (๑๒) สถานีขนส่งสินค้า
- (๑๓) ไซโลเก็บผลิตผลทางการเกษตร
- (๑๔) กำจัดมูลฝอย
- (๑๕) ซ้ำขายหรือเก็บเศษวัสดุ

การใช้ประโยชน์ที่ดินริมทางหลวงแผ่นดินหมายเลข ๔ (ถนนเพชรเกษม) ให้มีที่ว่างตามแนวนานริมเขตทางไม่น้อยกว่า ๖ เมตร

การใช้ประโยชน์ที่ดินริมฝั่งแม่น้ำ ลำคลอง หรือแหล่งน้ำสาธารณะ ที่มีความกว้างน้อยกว่า ๑๐ เมตร ให้มีที่ว่างตามแนวนานริมฝั่งตามสภาพธรรมชาติของแม่น้ำ ลำคลอง หรือแหล่งน้ำสาธารณะไม่น้อยกว่า ๓ เมตร และการใช้ประโยชน์ที่ดินริมฝั่งแม่น้ำ ลำคลอง หรือแหล่งน้ำสาธารณะที่มีความกว้างตั้งแต่ ๑๐ เมตรขึ้นไป ให้มีที่ว่างตามแนวนานริมฝั่งตามสภาพธรรมชาติของแม่น้ำ ลำคลอง หรือแหล่งน้ำสาธารณะไม่น้อยกว่า ๖ เมตร ทั้งนี้ เว้นแต่เป็นการก่อสร้างเพื่อการคมนาคมทางน้ำ หรือการสาธารณสุข

ข้อ ๑๕ ที่ดินในเขตโบราณสถาน ให้ใช้ประโยชน์ที่ดินตามกฎหมายว่าด้วยโบราณสถาน โบราณวัตถุ ศิลปวัตถุ และพิพิธภัณฑสถานแห่งชาติ

ข้อ ๑๖ ให้ผู้มีอำนาจหน้าที่ในการควบคุมการก่อสร้างอาคารหรือการประกอบกิจการในเขตผังเมืองรวมปฏิบัติการให้เป็นไปตามกฎกระทรวงนี้

ให้ไว้ ณ วันที่ ๗ ตุลาคม พ.ศ. ๒๕๕๙

พลเอก อนุพงษ์ เผ่าจินดา

รัฐมนตรีว่าการกระทรวงมหาดไทย

บัญชีท้ายกฎกระทรวงให้ใช้บังคับผังเมืองรวมจังหวัดกระบี่

พ.ศ. ๒๕๕๙

ลำดับที่	ประเภทชนิดของโรงงาน	ที่ดินประเภท														
		ชุมชน			ชนบท และเกษตรกรรม			อนุรักษ์ชนบท และเกษตรกรรม			อนุรักษ์ เพื่อการท่องเที่ยว			อุตสาหกรรม และคลังสินค้า		
		โรงงานจำพวกที่			โรงงานจำพวกที่			โรงงานจำพวกที่			โรงงานจำพวกที่			โรงงานจำพวกที่		
		๑	๒	๓	๑	๒	๓	๑	๒	๓	๑	๒	๓	๑	๒	๓
๑	โรงงานประกอบกิจการเกี่ยวกับการบ่มใบชาหรือใบยาสูบ					ได้	ได้									
๒	โรงงานประกอบกิจการเกี่ยวกับผลิตผลเกษตรกรรม ใดๆ อย่างใดอย่างหนึ่ง หรือหลายอย่าง ดังต่อไปนี้															
	(๑) การต้ม นึ่ง หรืออบพืชหรือเมล็ดพืช					ได้	ได้		ได้					ได้	ได้	
	(๒) การกะเทาะเมล็ดหรือเปลือกเมล็ดพืช					ได้	ได้		ได้					ได้	ได้	
	(๓) การอัดปอหรือใบยาสูบ					ได้	ได้							ได้	ได้	
	(๔) การเก็บรักษาหรือลำเลียงพืช เมล็ดพืช หรือผลิตผลจากพืชในไซโล โกดัง หรือคลังสินค้า									ได้						ได้
	(๕) การบด ปั่น หรือย่อยส่วนต่าง ๆ ของพืชซึ่งมีไซเมล็ดพืชหรือหัวพืช						ได้	ได้							ได้	ได้
	(๖) การเผาถ่านจากกะลามะพร้าว หรือการบดถ่าน หรือแบ่งบรรจุผงถ่าน ที่เผาได้จากกะลามะพร้าว															ได้
	(๗) การเพาะเชื้อเห็ด กล้วยไม้ หรือถั่วงอก	ได้				ได้	ได้	ได้	ได้	ได้				ได้	ได้	ได้
	(๘) การร่อน ล้าง คัด หรือแยกขนาดหรือคุณภาพของผลิตผลเกษตรกรรม	ได้				ได้	ได้	ได้	ได้	ได้				ได้	ได้	ได้
	(๙) การถนอมผลิตผลเกษตรกรรมโดยวิธีฉายรังสี															ได้
	(๑๐) การฟักไข่โดยใช้ตู้อบ					ได้			ได้						ได้	

ลำดับที่	ประเภทชนิดของโรงงาน	ที่ดินประเภท														
		ชุมชน			ชนบท และเกษตรกรรม			อนุรักษ์ชนบท และเกษตรกรรม			อนุรักษ์ เพื่อการท่องเที่ยว			อุตสาหกรรม และคลังสินค้า		
		โรงงานจำพวกที่			โรงงานจำพวกที่			โรงงานจำพวกที่			โรงงานจำพวกที่			โรงงานจำพวกที่		
		๑	๒	๓	๑	๒	๓	๑	๒	๓	๑	๒	๓	๑	๒	๓
๓	โรงงานประกอบกิจการเกี่ยวกับหิน กรวด ทราย หรือดินสำหรับการก่อสร้าง อย่างใดอย่างหนึ่งหรือหลายอย่าง ดังต่อไปนี้															
	(๑) การไม่ บด หรือย่อยหิน															ได้
	(๒) การขุดหรือลอกกรวด ทราย หรือดิน															ได้
	(๓) การร่อนหรือคัดกรวดหรือทราย				ได้	ได้	ได้							ได้	ได้	ได้
	(๔) การดูดทราย															ได้
(๕) การลำเลียงหิน กรวด ทราย หรือดิน ด้วยระบบสายพานลำเลียง															ได้	
๔	โรงงานประกอบกิจการเกี่ยวกับสัตว์ซึ่งมีไข่สัตว์น้ำ อย่างใดอย่างหนึ่ง หรือหลายอย่าง ดังต่อไปนี้															
	(๑) การฆ่าสัตว์															ได้
	(๒) การถนอมเนื้อสัตว์โดยวิธีอบ รมควัน ไล่เกลือ ตอง ตากแห้ง หรือทำให้ เยือกแข็งโดยฉับพลันหรือเหือดแห้ง	ได้			ได้	ได้	ได้	ได้	ได้		ได้			ได้	ได้	ได้
	(๓) การทำผลิตภัณฑ์อาหารสำเร็จรูปจากเนื้อสัตว์ มันสัตว์ หนังสัตว์ หรือสารที่ สกัดจากไข่สัตว์หรือกระดูกสัตว์						ได้	ได้		ได้					ได้	ได้
(๕) การบรรจุเนื้อสัตว์หรือมันสัตว์หรือผลิตภัณฑ์สำเร็จรูปจากเนื้อสัตว์ หรือมันสัตว์ในภาชนะที่ผนึกและอากาศเข้าไม่ได้						ได้	ได้		ได้							

ลำดับที่	ประเภทชนิดของโรงงาน	ที่ดินประเภท														
		ชุมชน			ชนบท และเกษตรกรรม			อนุรักษ์ชนบท และเกษตรกรรม			อนุรักษ์ เพื่อการท่องเที่ยว			อุตสาหกรรม และคลังสินค้า		
		โรงงานจำพวกที่			โรงงานจำพวกที่			โรงงานจำพวกที่			โรงงานจำพวกที่			โรงงานจำพวกที่		
		๑	๒	๓	๑	๒	๓	๑	๒	๓	๑	๒	๓	๑	๒	๓
	(๖) การล้าง ขำแหวะ แกะ ต้ม นึ่ง ทอด หรือบดสัตว์ หรือส่วนหนึ่งส่วนใด ของสัตว์					ได้	ได้		ได้						ได้	ได้
	(๗) การทำผลิตภัณฑ์จากไข่เพื่อใช้ประกอบเป็นอาหาร เช่น ไข่เค็ม ไข่เยี่ยวม้า ไข่ผง ไข่เหลวเยือกแข็ง หรือไข่เหลวแช่เย็น	ได้			ได้	ได้	ได้	ได้	ได้		ได้					ได้
๕	โรงงานประกอบกิจการเกี่ยวกับน้ำมัน ใดๆอย่างหนึ่งหรือหลายอย่าง ดังต่อไปนี้															
	(๑) การทำนมสดให้ไร้เชื้อหรือฆ่าเชื้อโดยวิธีการใดวิธีการหนึ่ง เช่น การพาสเจอร์ไรส์หรือสเตอริไลส์					ได้	ได้		ได้						ได้	ได้
	(๖) การทำนมเปรี้ยวหรือนมเพาะเชื้อ				ได้	ได้	ได้	ได้	ได้					ได้	ได้	ได้
๖	โรงงานประกอบกิจการเกี่ยวกับสัตว์น้ำ ใดๆอย่างหนึ่งหรือหลายอย่าง ดังต่อไปนี้															
	(๑) การทำอาหารจากสัตว์น้ำและบรรจุในภาชนะที่ผนึกและอากาศเข้าไม่ได้					ได้	ได้								ได้	ได้
	(๒) การถนอมสัตว์น้ำโดยวิธีอบ รุมควัน ใสเกลียว ดอง ตากแห้ง หรือทำให้ เยือกแข็งโดยฉับพลันหรือเหือดแห้ง				ได้	ได้	ได้	ได้	ได้					ได้	ได้	ได้
	(๓) การทำผลิตภัณฑ์อาหารสำเร็จรูปจากสัตว์น้ำ นึ่ง หรือไขมันสัตว์น้ำ					ได้	ได้		ได้						ได้	ได้
	(๕) การล้าง ขำแหวะ แกะ ต้ม นึ่ง ทอด หรือบดสัตว์น้ำ					ได้	ได้		ได้						ได้	ได้

ลำดับที่	ประเภทชนิดของโรงงาน	ที่ดินประเภท														
		ชุมชน			ชนบท และเกษตรกรรม			อนุรักษ์ชนบท และเกษตรกรรม			อนุรักษ์ เพื่อการท่องเที่ยว			อุตสาหกรรม และคลังสินค้า		
		โรงงานจำพวกที่			โรงงานจำพวกที่			โรงงานจำพวกที่			โรงงานจำพวกที่			โรงงานจำพวกที่		
		๑	๒	๓	๑	๒	๓	๑	๒	๓	๑	๒	๓	๑	๒	๓
๗	โรงงานประกอบกิจการเกี่ยวกับน้ำมันจากพืช หรือสัตว์ หรือไขมันจากสัตว์															
	อย่างใดอย่างหนึ่งหรือหลายอย่าง ดังต่อไปนี้															
	(๑) การสกัดน้ำมันจากพืช หรือสัตว์ หรือไขมันจากสัตว์							ได้							ได้	
	(๒) การอัดหรือปนกากพืชหรือสัตว์ที่สกัดน้ำมันออกแล้ว														ได้	
	(๓) การทำน้ำมันจากพืช หรือสัตว์ หรือไขมันจากสัตว์ให้แข็งโดยการเติมไฮโดรเจน														ได้	
๘	โรงงานประกอบกิจการเกี่ยวกับผัก พืช หรือผลไม้ อย่างใดอย่างหนึ่งหรือหลายอย่าง ดังต่อไปนี้															
	(๑) การทำอาหารหรือเครื่องดื่มจากผัก พืช หรือผลไม้ และบรรจุในภาชนะที่ผนึกและอากาศเข้าไม่ได้	ได้			ได้	ได้	ได้	ได้	ได้				ได้	ได้	ได้	
	(๒) การถนอมผัก พืช หรือผลไม้โดยวิธีกวน ตากแห้ง ดอง หรือทำให้เยือกแข็งโดยฉับพลันหรือเหือดแห้ง	ได้			ได้	ได้	ได้	ได้	ได้				ได้	ได้	ได้	
๙	โรงงานประกอบกิจการเกี่ยวกับเมล็ดพืชหรือหัวพืช อย่างใดอย่างหนึ่งหรือหลายอย่าง ดังต่อไปนี้															
	(๑) การสี ฝัด หรือขัดข้าว				ได้	ได้	ได้	ได้	ได้				ได้	ได้	ได้	
	(๒) การทำแป้ง				ได้	ได้	ได้						ได้	ได้	ได้	

ลำดับที่	ประเภทชนิดของโรงงาน	ที่ดินประเภท														
		ชุมชน			ชนบท และเกษตรกรรม			อนุรักษ์ชนบท และเกษตรกรรม			อนุรักษ์ เพื่อการท่องเที่ยว			อุตสาหกรรม และคลังสินค้า		
		โรงงานจำพวกที่			โรงงานจำพวกที่			โรงงานจำพวกที่			โรงงานจำพวกที่			โรงงานจำพวกที่		
		๑	๒	๓	๑	๒	๓	๑	๒	๓	๑	๒	๓	๑	๒	๓
	(๓) การปนหรือบดเมล็ดพืชหรือหัวพืช				ได้	ได้	ได้	ได้	ได้					ได้	ได้	ได้
	(๔) การผลิตอาหารสำเร็จรูปจากเมล็ดพืชหรือหัวพืช	ได้			ได้	ได้	ได้	ได้	ได้					ได้	ได้	ได้
	(๖) การปกอกหัวพืชหรือทำหัวพืชให้เป็นเส้น แวน หรือแท่ง	ได้			ได้	ได้	ได้	ได้	ได้					ได้	ได้	ได้
๑๐	โรงงานประกอบกิจการเกี่ยวกับอาหารจากแป้ง อย่างใดอย่างหนึ่ง หรือหลายอย่าง ดังต่อไปนี้															
	(๑) การทำขนมปังหรือขนมเค้ก	ได้	ได้		ได้	ได้	ได้	ได้				ได้		ได้	ได้	ได้
	(๒) การทำขนมปังกรอบหรือขนมอบแห้ง	ได้	ได้		ได้	ได้	ได้	ได้				ได้		ได้	ได้	ได้
	(๓) การทำผลิตภัณฑ์อาหารจากแป้งเป็นเส้น เม็ด หรือชิ้น	ได้	ได้		ได้	ได้	ได้	ได้						ได้	ได้	ได้
๑๑	โรงงานประกอบกิจการเกี่ยวกับน้ำตาลซึ่งทำจากอ้อย บีช หญ้าหวาน หรือพืชอื่น ที่ให้ความหวาน อย่างใดอย่างหนึ่งหรือหลายอย่าง ดังต่อไปนี้															
	(๑) การทำน้ำเชื่อม	ได้			ได้	ได้	ได้	ได้				ได้		ได้	ได้	ได้
	(๕) การทำน้ำตาลก้อนหรือน้ำตาลผง				ได้	ได้	ได้	ได้						ได้	ได้	ได้
	(๗) การทำน้ำตาลจากน้ำหวานของต้นมะพร้าว ต้นตาลโตนด หรือพืชอื่น ๆ ซึ่งมีไซออย				ได้			ได้						ได้		
๑๒	โรงงานประกอบกิจการเกี่ยวกับชา กาแฟ โกโก้ ช็อกโกแลต หรือขนมหวาน อย่างใดอย่างหนึ่งหรือหลายอย่าง ดังต่อไปนี้															
	(๑) การทำใบชาแห้งหรือใบชาผง	ได้			ได้	ได้	ได้	ได้	ได้			ได้		ได้	ได้	ได้
	(๒) การคั่ว บด หรือป่นกาแฟหรือการทำกาแฟผง		ได้			ได้	ได้		ได้			ได้			ได้	ได้



ลำดับที่	ประเภทชนิดของโรงงาน	ที่ดินประเภท														
		ชุมชน			ชนบท และเกษตรกรรม			อนุรักษ์ชนบท และเกษตรกรรม			อนุรักษ์ เพื่อการท่องเที่ยว			อุตสาหกรรม และคลังสินค้า		
		โรงงานจำพวกที่			โรงงานจำพวกที่			โรงงานจำพวกที่			โรงงานจำพวกที่			โรงงานจำพวกที่		
		๑	๒	๓	๑	๒	๓	๑	๒	๓	๑	๒	๓	๑	๒	๓
	(๓) การทำโกโก้ผงหรือขนมจากโกโก้	ได้			ได้	ได้	ได้	ได้	ได้					ได้	ได้	ได้
	(๔) การทำช็อกโกแลต ช็อกโกแลตผง หรือขนมจากช็อกโกแลต	ได้			ได้	ได้	ได้	ได้	ได้					ได้	ได้	ได้
	(๕) การทำเค้กชวง ผง ชิงผง หรือเครื่องดื่มชนิดผงจากพืชอื่น ๆ	ได้			ได้	ได้	ได้	ได้	ได้					ได้	ได้	ได้
	(๖) การทำมะขามอัดเม็ด มะนาวอัดเม็ด หรือผลไม้อัดเม็ด	ได้			ได้	ได้	ได้	ได้	ได้					ได้	ได้	ได้
	(๗) การเชื่อมหรือแช่ผลไม้หรือเปลือกผลไม้ หรือการเคลือบผลไม้หรือเปลือกผลไม้ด้วยน้ำตาล	ได้			ได้	ได้	ได้	ได้	ได้		ได้			ได้	ได้	ได้
	(๘) การอบหรือคั่วถั่วหรือเมล็ดผลไม้ (Nuts) หรือการเคลือบถั่วหรือเมล็ดผลไม้ (Nuts) ด้วยน้ำตาล กาแฟ โกโก้ หรือช็อกโกแลต	ได้			ได้	ได้	ได้	ได้	ได้		ได้			ได้	ได้	ได้
	(๑๐) การทำลูกกวาดหรือทอฟฟี่	ได้	ได้		ได้	ได้	ได้	ได้	ได้					ได้	ได้	ได้
	(๑๑) การทำไอศกรีม	ได้	ได้		ได้	ได้	ได้	ได้	ได้		ได้			ได้	ได้	ได้
๑๓	โรงงานประกอบกิจการเกี่ยวกับเครื่องปรุงหรือเครื่องประกอบอาหาร อย่างใดอย่างหนึ่งหรือหลายอย่าง ดังต่อไปนี้															
	(๖) การทำน้ำมันสลัด	ได้			ได้	ได้	ได้	ได้			ได้			ได้	ได้	ได้
	(๗) การบัดหรือปนเครื่องเทศ	ได้			ได้	ได้	ได้	ได้			ได้			ได้	ได้	ได้
	(๘) การทำพริกปน พริกไทยปน หรือเครื่องแกง	ได้			ได้	ได้	ได้	ได้	ได้		ได้			ได้	ได้	ได้
๑๔	โรงงานประกอบกิจการเกี่ยวกับการทำน้ำแข็ง หรือตัด ขอย บด หรือย่อยน้ำแข็ง		ได้	ได้		ได้	ได้								ได้	ได้

ลำดับที่	ประเภทชนิดของโรงงาน	ที่ดินประเภท														
		ชุมชน			ชนบท และเกษตรกรรม			อนุรักษ์ชนบท และเกษตรกรรม			อนุรักษ์ เพื่อการท่องเที่ยว			อุตสาหกรรม และคลังสินค้า		
		โรงงานจำพวกที่			โรงงานจำพวกที่			โรงงานจำพวกที่			โรงงานจำพวกที่			โรงงานจำพวกที่		
		๑	๒	๓	๑	๒	๓	๑	๒	๓	๑	๒	๓	๑	๒	๓
๑๕	โรงงานประกอบกิจการเกี่ยวกับอาหารสัตว์ อย่างใดอย่างหนึ่งหรือหลายอย่าง ดังต่อไปนี้ (๑) การทำอาหารผสมหรืออาหารสำเร็จรูปสำหรับสัตว์เลี้ยง															
๑๖	โรงงานต้ม ถักนึ่ง หรือผสมสุรา															ได้
๑๗	โรงงานผลิตเอทิลแอลกอฮอล์ซึ่งมิใช่เอทิลแอลกอฮอล์ที่ผลิตจากกากซัลไฟต์ ในการทำเยื่อกระดาษ															ได้
๑๘	โรงงานทำหรือผสมสุราจากผลไม้						ได้									ได้
๑๙	โรงงานประกอบกิจการเกี่ยวกับมอลต์หรือเบียร์ อย่างใดอย่างหนึ่ง หรือหลายอย่าง ดังต่อไปนี้ (๑) การทำป่น หรือบดมอลต์ (๒) การทำเบียร์															
				ได้			ได้						ได้			
๒๐	โรงงานประกอบกิจการเกี่ยวกับน้ำดื่ม เครื่องดื่มที่ไม่มีแอลกอฮอล์ น้ำอัดลม หรือน้ำแร่ อย่างใดอย่างหนึ่งหรือหลายอย่าง ดังต่อไปนี้ (๑) การทำน้ำดื่ม (๒) การทำเครื่องดื่มที่ไม่มีแอลกอฮอล์ (๓) การทำน้ำอัดลม (๔) การทำน้ำแร่															
		ได้	ได้	ได้	ได้	ได้	ได้							ได้	ได้	ได้
				ได้			ได้			ได้						ได้
							ได้			ได้						ได้
					ได้			ได้						ได้		

ลำดับที่	ประเภทชนิดของโรงงาน	ที่ดินประเภท														
		ชุมชน			ชนบท และเกษตรกรรม			อนุรักษ์ชนบท และเกษตรกรรม			อนุรักษ์ เพื่อการท่องเที่ยว			อุตสาหกรรม และคลังสินค้า		
		โรงงานจำพวกที่			โรงงานจำพวกที่			โรงงานจำพวกที่			โรงงานจำพวกที่			โรงงานจำพวกที่		
		๑	๒	๓	๑	๒	๓	๑	๒	๓	๑	๒	๓	๑	๒	๓
๒๑	โรงงานประกอบกิจการเกี่ยวกับยาสูบ ยาอัด ยาเส้น ยาเคี้ยว หรือยานัตถ์ อย่างใดอย่างหนึ่งหรือหลายอย่าง ดังต่อไปนี้															
	(๑) การอบใบยาสูบให้แห้งหรือการรูดก้านใบยาสูบ					ได้			ได้						ได้	
	(๒) การทำบุหรี่ยาสูบ บุหรี่ซิการ์ หรือบุหรี่ยื่น					ได้			ได้						ได้	
	(๓) การทำยาอัด ยาเส้น ยาเส้นปรุง หรือยาเคี้ยว					ได้			ได้						ได้	
	(๔) การทำยานัตถ์					ได้			ได้						ได้	
๒๒	โรงงานประกอบกิจการเกี่ยวกับสิ่งทอ ด้าย หรือเส้นใยซึ่งมีใยหิน (Asbestos) อย่างใดอย่างหนึ่งหรือหลายอย่าง ดังต่อไปนี้															
	(๒) การทอหรือการเตรียมเส้นด้ายใยหินสำหรับการทอ	ได้			ได้	ได้	ได้							ได้	ได้	ได้
	(๔) การพิมพ์สิ่งทอ						ได้									ได้
๒๓	โรงงานประกอบกิจการเกี่ยวกับผลิตภัณฑ์จากสิ่งทอซึ่งมีใยเครื่องนุ่งห่ม อย่างใดอย่างหนึ่งหรือหลายอย่าง ดังต่อไปนี้															
	(๑) การทำผลิตภัณฑ์จากสิ่งทอเป็นเครื่องใช้ในบ้าน	ได้	ได้		ได้	ได้	ได้	ได้	ได้					ได้	ได้	ได้
	(๒) การทำถุงหรือกระสอบซึ่งมีใยถุงหรือกระสอบพลาสติก	ได้	ได้		ได้	ได้	ได้	ได้	ได้					ได้	ได้	ได้
	(๓) การทำผลิตภัณฑ์จากผ้าใบ	ได้	ได้		ได้	ได้	ได้	ได้	ได้					ได้	ได้	ได้
	(๔) การตกแต่งหรือเย็บปักถักร้อยสิ่งทอ	ได้	ได้		ได้	ได้	ได้	ได้	ได้					ได้	ได้	ได้
๒๔	โรงงานถักผ้า ผ้าลูกไม้ หรือเครื่องนุ่งห่มด้วยด้ายหรือเส้นใย หรือพอกย้อมสี หรือแต่งสำเร็จผ้า ผ้าลูกไม้ หรือเครื่องนุ่งห่มที่ถักด้วยด้ายหรือเส้นใย	ได้	ได้		ได้	ได้	ได้	ได้	ได้					ได้	ได้	ได้

ลำดับที่	ประเภทชนิดของโรงงาน	ที่ดินประเภท														
		ชุมชน			ชนบท และเกษตรกรรม			อนุรักษ์ชนบท และเกษตรกรรม			อนุรักษ์ เพื่อการท่องเที่ยว			อุตสาหกรรม และคลังสินค้า		
		โรงงานจำพวกที่			โรงงานจำพวกที่			โรงงานจำพวกที่			โรงงานจำพวกที่			โรงงานจำพวกที่		
		๑	๒	๓	๑	๒	๓	๑	๒	๓	๑	๒	๓	๑	๒	๓
๒๕	โรงงานผลิตเส้นหรือพรมด้วยวิธีทอ สาน ถัก หรือผูกให้เป็นปุยซึ่งมิใช่เส้นหรือพรมที่ทำด้วยยางหรือพลาสติกหรือพรมน้ำมัน	ได้	ได้		ได้	ได้		ได้	ได้					ได้	ได้	ได้
๒๖	โรงงานประกอบกิจการเกี่ยวกับเชือก ตาข่าย แห หรืออวน อย่างใดอย่างหนึ่งหรือหลายอย่าง ดังต่อไปนี้ (๑) การผลิตเชือก (๒) การผลิต ประกอบ หรือซ่อมแซมตาข่าย แห หรืออวน และรวมถึงชิ้นส่วนหรืออุปกรณ์ของผลิตภัณฑ์ดังกล่าว				ได้	ได้	ได้							ได้	ได้	ได้
		ได้			ได้	ได้	ได้							ได้	ได้	ได้
๒๘	โรงงานประกอบกิจการเกี่ยวกับเครื่องแต่งกายซึ่งมิใช่รองเท้า อย่างใดอย่างหนึ่งหรือหลายอย่าง ดังต่อไปนี้ (๑) การตัดหรือเย็บเครื่องนุ่งห่ม เข็มขัด ผ้าเช็ดหน้า ผ้าพันคอ เนกไท หูกระต่าย ปลอกแขน ถุงมือ ถุงเท้าจากผ้า หนังสัตว์ ขนสัตว์ หรือวัสดุอื่น (๒) การทำหมวก	ได้	ได้		ได้	ได้	ได้	ได้	ได้					ได้	ได้	ได้
		ได้	ได้		ได้	ได้	ได้	ได้	ได้					ได้	ได้	ได้
๓๓	โรงงานผลิตรองเท้าหรือชิ้นส่วนของรองเท้าซึ่งมิได้ทำจากไม้ ยางอบแข็ง ยางอัดเข้ารูป หรือพลาสติกอัดเข้ารูป	ได้			ได้	ได้	ได้	ได้						ได้	ได้	ได้
๓๔	โรงงานประกอบกิจการเกี่ยวกับไม้ อย่างใดอย่างหนึ่งหรือหลายอย่าง ดังต่อไปนี้ (๑) การเลื่อย ไซ ขอย เฆาะร่อง หรือการแปรรูปไม้ด้วยวิธีอื่นที่คล้ายคลึงกัน (๒) การทำวงกบ ขอบประตู ขอบหน้าต่าง บานหน้าต่าง บานประตู หรือส่วนประกอบที่ทำด้วยไม้ของอาคาร (๓) การทำไม้วีเนียร์หรือไม้อัดทุกชนิด									ได้						ได้
										ได้						ได้
							ได้									ได้

ลำดับที่	ประเภทชนิดของโรงงาน	ที่ดินประเภท														
		ชุมชน			ชนบท และเกษตรกรรม			อนุรักษ์ชนบท และเกษตรกรรม			อนุรักษ์ เพื่อการท่องเที่ยว			อุตสาหกรรม และคลังสินค้า		
		โรงงานจำพวกที่			โรงงานจำพวกที่			โรงงานจำพวกที่			โรงงานจำพวกที่			โรงงานจำพวกที่		
		๑	๒	๓	๑	๒	๓	๑	๒	๓	๑	๒	๓	๑	๒	๓
	(๔) การทำผอยไม้ การบด ปั่น หรือย่อยไม้							ได้								ได้
	(๕) การถนอมเนื้อไม้หรือการอบไม้							ได้								ได้
	(๖) การเผาถ่านจากไม้							ได้								ได้
๓๕	โรงงานผลิตภาชนะบรรจุหรือเครื่องใช้จากไม้ไผ่ หวาย ฟาง อ้อ กก หรือผักตบชวา	ได้	ได้		ได้	ได้	ได้	ได้	ได้							
๓๖	โรงงานประกอบกิจการเกี่ยวกับผลิตภัณฑ์จากไม้หรือไม้ก๊อก ใดๆอย่างหนึ่ง หรือหลายอย่าง ดังต่อไปนี้															
	(๑) การทำภาชนะบรรจุ เครื่องมือ หรือเครื่องใช้จากไม้ และรวมถึงชิ้นส่วน ของผลิตภัณฑ์ดังกล่าว							ได้								ได้
	(๒) การทำรองเท้า ชิ้นส่วนของรองเท้า หรือหุ้มรองเท้าจากไม้							ได้								ได้
	(๓) การแกะสลักไม้	ได้	ได้		ได้	ได้	ได้	ได้	ได้							ได้
	(๔) การทำกรอบรูปหรือกรอบกระจกจากไม้							ได้								ได้
	(๕) การทำผลิตภัณฑ์จากไม้ก๊อก	ได้	ได้		ได้	ได้										ได้
๓๗	โรงงานทำเครื่องเรือนหรือเครื่องตกแต่งภายในอาคารจากไม้ แก้ว ยาง หรือ โลหะอื่นซึ่งมีไขเครื่องเรือนหรือเครื่องตกแต่งภายในอาคารจากพลาสติก อัดเข้ารูป และรวมถึงชิ้นส่วนของผลิตภัณฑ์ดังกล่าว							ได้								ได้
๓๘	โรงงานผลิตภาชนะบรรจุจากกระดาษทุกชนิดหรือแผ่นกระดาษไฟเบอร์ (Fibreboard)					ได้	ได้	ได้						ได้	ได้	ได้

ลำดับที่	ประเภทชนิดของโรงงาน	ที่ดินประเภท															
		ชุมชน			ชนบท และเกษตรกรรม			อนุรักษ์ชนบท และเกษตรกรรม			อนุรักษ์ เพื่อการท่องเที่ยว			อุตสาหกรรม และคลังสินค้า			
		โรงงานจำพวกที่			โรงงานจำพวกที่			โรงงานจำพวกที่			โรงงานจำพวกที่			โรงงานจำพวกที่			
		๑	๒	๓	๑	๒	๓	๑	๒	๓	๑	๒	๓	๑	๒	๓	
๔๑	โรงงานประกอบกิจการเกี่ยวกับ (๑) การพิมพ์ การทำแม่พิมพ์เก็บเอกสาร การเย็บเล่ม ทำปก หรือตกแต่งสิ่งพิมพ์ (๒) การทำแม่พิมพ์โลหะ		ได้	ได้	ได้	ได้	ได้	ได้							ได้	ได้	ได้
๔๓	โรงงานประกอบกิจการเกี่ยวกับปุ๋ย หรือสารป้องกันหรือกำจัดศัตรูพืชหรือสัตว์ (Pesticides) อย่างใดอย่างหนึ่งหรือหลายอย่าง ดังต่อไปนี้ (๑) การทำปุ๋ย หรือสารป้องกันหรือกำจัดศัตรูพืชหรือสัตว์ (๒) การเก็บรักษาหรือแบ่งบรรจุปุ๋ย หรือสารป้องกัน หรือกำจัดศัตรูพืชหรือสัตว์						ได้			ได้						ได้	
๔๖	โรงงานประกอบเกี่ยวกับยา อย่างใดอย่างหนึ่งหรือหลายอย่าง ดังต่อไปนี้ (๑) การผลิตวัตถุที่รับรองไว้ในตำรับยาที่รัฐมนตรีว่าการกระทรวงสาธารณสุข ประกาศ (๒) การผลิตที่มุ่งหมายสำหรับใช้ในการวิเคราะห์ บำบัด บรรเทา รักษา หรือป้องกันโรคหรือความเจ็บป่วยของมนุษย์หรือสัตว์ (๓) การผลิตวัตถุที่มุ่งหมายสำหรับให้เกิดผลแก่สุขภาพ โครงสร้าง หรือ การกระทำหน้าที่ใด ๆ ของร่างกายมนุษย์หรือสัตว์ที่รัฐมนตรีว่าการ กระทรวงสาธารณสุขประกาศ แต่วัตถุดตาม (๑) หรือ (๒) ไม่รวมถึงวัตถุที่มุ่งหมายสำหรับใช้เป็นอาหาร เครื่องกีฬา เครื่องสำอาง เครื่องมือที่ใช้ในการประกอบโรคศิลปะ และ ส่วนประกอบของเครื่องมือที่ใช้ในการนั้น						ได้			ได้						ได้	



ลำดับที่	ประเภทชนิดของโรงงาน	ที่ดินประเภท																				
		ชุมชน			ชนบท และเกษตรกรรม			อนุรักษ์ชนบท และเกษตรกรรม			อนุรักษ์ เพื่อการท่องเที่ยว			อุตสาหกรรม และคลังสินค้า								
		โรงงานจำพวกที่			โรงงานจำพวกที่			โรงงานจำพวกที่			โรงงานจำพวกที่			โรงงานจำพวกที่								
		๑	๒	๓	๑	๒	๓	๑	๒	๓	๑	๒	๓	๑	๒	๓						
๕๓	โรงงานประกอบกิจการเกี่ยวกับผลิตภัณฑ์พลาสติก อย่างใดอย่างหนึ่งหรือหลายอย่าง ดังต่อไปนี้ (๑) การทำเครื่องมือ เครื่องใช้ เครื่องเรือน หรือเครื่องประดับ และรวมถึงชิ้นส่วนของผลิตภัณฑ์ดังกล่าว ..... (๒) การทำเส้นหรือพรม ..... (๓) การทำเปลือกหุ้มไม้กรอก ..... (๔) การทำภาชนะบรรจุ เช่น ถังหรือกระสอบ ..... (๕) การทำพลาสติกเป็นเม็ด แท่ง ท่อ หลอด แผ่น ขึ้น ผง หรือรูปทรงต่าง ๆ ..... (๖) การทำผลิตภัณฑ์สำหรับใช้เป็นฉนวน ..... (๗) การทำรองเท้าหรือชิ้นส่วนของรองเท้า ..... (๘) การอัดพลาสติกหลาย ๆ ชั้นเป็นแผ่น ..... (๙) การล้าง บด หรือย่อยพลาสติก						ได้			ได้									ได้			ได้
๕๕	โรงงานผลิตภัณฑ์เครื่องกระเบื้องเคลือบ เครื่องปั้นดินเผา หรือเครื่องดินเผา และรวมถึงการเตรียมวัสดุเพื่อการดังกล่าว	ได้			ได้	ได้		ได้	ได้													
๕๖	โรงงานผลิตอิฐ กระเบื้อง หรือท่อสำหรับใช้ในการก่อสร้างเข้าหลอมโลหะ กระเบื้องประดับ (Architectural Terracotta) รองในเตาไฟ ท่อหรือยอดปล่องไฟ หรือวัตถุนไฟจากดินเหนียว				ได้	ได้		ได้	ได้													



ลำดับที่	ประเภทชนิดของโรงงาน	ที่ดินประเภท														
		ชุมชน			ชนบท และเกษตรกรรม			อนุรักษ์ชนบท และเกษตรกรรม			อนุรักษ์ เพื่อการท่องเที่ยว			อุตสาหกรรม และคลังสินค้า		
		โรงงานจำพวกที่			โรงงานจำพวกที่			โรงงานจำพวกที่			โรงงานจำพวกที่			โรงงานจำพวกที่		
		๑	๒	๓	๑	๒	๓	๑	๒	๓	๑	๒	๓	๑	๒	๓
๕๗	โรงงานประกอบกิจการเกี่ยวกับซีเมนต์ ปูนขาว หรือปูนปลาสเตอร์ ใดๆ อย่างหนึ่งหรือหลายอย่าง ดังต่อไปนี้															
	(๑) การทำซีเมนต์ ปูนขาว หรือปูนปลาสเตอร์														ได้	
	(๒) การลำเลียงซีเมนต์ ปูนขาว หรือปูนปลาสเตอร์ด้วยระบบสายพานลำเลียง หรือระบบท่อลม														ได้	
(๓) การผสมซีเมนต์ ปูนขาว หรือปูนปลาสเตอร์อย่างใดอย่างหนึ่งหรือหลายอย่าง เข้าด้วยกัน หรือการผสมซีเมนต์ ปูนขาว หรือปูนปลาสเตอร์ ใดๆอย่างหนึ่ง หรือหลายอย่างเข้ากับวัสดุอื่น															ได้	
๕๘	โรงงานประกอบกิจการเกี่ยวกับผลิตภัณฑ์โลหะ ใดๆอย่างหนึ่งหรือ หลายอย่าง ดังต่อไปนี้															
	(๑) การทำผลิตภัณฑ์คอนกรีต ผลิตภัณฑ์คอนกรีตผสม ผลิตภัณฑ์ยิปซัม หรือผลิตภัณฑ์ปูนปลาสเตอร์						ได้	ได้							ได้	
(๓) การทำผลิตภัณฑ์จากหิน	ได้			ได้	ได้	ได้	ได้						ได้	ได้	ได้	
๖๑	โรงงานผลิต ตบแต่ง ดัดแปลง หรือซ่อมแซมเครื่องมือหรือเครื่องใช้ที่ทำด้วย เหล็กหรือเหล็กกล้า และรวมถึงส่วนประกอบหรืออุปกรณ์ของเครื่องมือหรือ เครื่องใช้ดังกล่าว	ได้			ได้	ได้	ได้	ได้						ได้	ได้	ได้
๖๒	โรงงานผลิต ตบแต่ง ดัดแปลง หรือซ่อมแซมเครื่องเรือนหรือเครื่องตกแต่ง ภายในอาคารที่ทำจากโลหะหรือโลหะเป็นส่วนใหญ่ และรวมถึงส่วนประกอบ หรืออุปกรณ์ของเครื่องเรือนหรือเครื่องตกแต่งดังกล่าว	ได้			ได้	ได้	ได้	ได้						ได้	ได้	ได้

ลำดับที่	ประเภทชนิดของโรงงาน	ที่ดินประเภท														
		ชุมชน			ชนบท และเกษตรกรรม			อนุรักษ์ชนบท และเกษตรกรรม			อนุรักษ์ เพื่อการท่องเที่ยว			อุตสาหกรรม และคลังสินค้า		
		โรงงานจำพวกที่			โรงงานจำพวกที่			โรงงานจำพวกที่			โรงงานจำพวกที่			โรงงานจำพวกที่		
		๑	๒	๓	๑	๒	๓	๑	๒	๓	๑	๒	๓	๑	๒	๓
๖๓	โรงงานประกอบกิจการเกี่ยวกับผลิตภัณฑ์โลหะสำหรับการก่อสร้างหรือติดตั้ง อย่างใดอย่างหนึ่งหรือหลายอย่าง ดังต่อไปนี้ (๑) การทำส่วนประกอบสำหรับการก่อสร้างสะพาน ประตูน้ำ ถังน้ำ หรือปล่องไฟ	ได้			ได้	ได้	ได้	ได้						ได้	ได้	ได้
	(๒) การทำส่วนประกอบสำหรับการก่อสร้างอาคาร	ได้			ได้	ได้	ได้	ได้						ได้	ได้	ได้
	(๓) การทำส่วนประกอบสำหรับการต่อเรือ	ได้			ได้	ได้	ได้	ได้						ได้	ได้	ได้
	(๔) การทำส่วนประกอบสำหรับการสร้างหรือซ่อมหม้อน้ำ	ได้			ได้	ได้								ได้	ได้	ได้
	(๕) การทำส่วนประกอบสำหรับใช้กับระบบเครื่องปรับอากาศ				ได้	ได้								ได้	ได้	ได้
๖๔	โรงงานประกอบกิจการเกี่ยวกับผลิตภัณฑ์โลหะ อย่างใดอย่างหนึ่งหรือหลายอย่าง ดังต่อไปนี้ (๑) การทำภาชนะบรรจุ	ได้			ได้	ได้		ได้						ได้	ได้	ได้
	(๔) การทำตู้หรือห้องนรภัย	ได้			ได้	ได้		ได้						ได้	ได้	ได้
	(๕) การทำผลิตภัณฑ์จากลวดหรือสายเคเบิลโดยใช้ลวดที่ได้มาจากแหล่งผลิตอื่น ซึ่งมีไขลวดหรือสายเคเบิลที่หุ้มด้วยฉนวน	ได้			ได้	ได้		ได้								
	(๖) การทำขดสปริงเหล็ก สลัก แป้นเกลียว วงแหวน หมุดย้ำ หรือหลอดชนิดพับได้ ที่ไม่ทำในโรงรีดหรือดึงขึ้นต้น (Primary Rolling or Drawing Mills)	ได้			ได้	ได้		ได้								
	(๗) การทำเตาไฟหรือเครื่องอุ่นห้องอย่างอื่นซึ่งไม่ใช่ไฟฟ้า	ได้			ได้	ได้		ได้								
	(๘) การทำเครื่องสุขภัณฑ์เหล็กหรือโลหะเคลือบเครื่องทองเหลืองสำหรับใช้ ในการต่อท่อหรือเครื่องประกอบวาล์วหรือท่อ	ได้			ได้	ได้		ได้								

ลำดับที่	ประเภทชนิดของโรงงาน	ที่ดินประเภท														
		ชุมชน			ชนบท และเกษตรกรรม			อนุรักษ์ชนบท และเกษตรกรรม			อนุรักษ์ เพื่อการท่องเที่ยว			อุตสาหกรรม และคลังสินค้า		
		โรงงานจำพวกที่			โรงงานจำพวกที่			โรงงานจำพวกที่			โรงงานจำพวกที่			โรงงานจำพวกที่		
		๑	๒	๓	๑	๒	๓	๑	๒	๓	๑	๒	๓	๑	๒	๓
	(๙) การทำเครื่องใช้เล็ก ๆ จากโลหะ	ได้			ได้	ได้		ได้								
	(๑๐) การทำผลิตภัณฑ์โลหะสำเร็จรูปด้วยวิธีเคลือบหรือลกรัก (Enamelling Japanning or Lacquering) ชุบ หรือขัด	ได้			ได้	ได้		ได้								
	(๑๑) การอัดเศษโลหะ		ได้	ได้		ได้	ได้								ได้	ได้
	(๑๒) การตัด พับ หรือม้วนโลหะ		ได้	ได้		ได้	ได้								ได้	ได้
	(๑๓) การกลึง เจาะ คว้าน กัด ไส เจียน หรือเชื่อมโลหะทั่วไป		ได้	ได้		ได้	ได้								ได้	ได้
	(๑๔) การทำชิ้นส่วนหรืออุปกรณ์ของผลิตภัณฑ์โลหะตาม (๑) ถึง (๑๐)	ได้			ได้	ได้	ได้	ได้						ได้	ได้	ได้
๖๕	โรงงานผลิต ประกอบ ดัดแปลง หรือซ่อมแซมเครื่องยนต์ เครื่องกังหัน และรวมถึงส่วนประกอบหรืออุปกรณ์ของเครื่องยนต์หรือเครื่องกังหันดังกล่าว	ได้			ได้	ได้	ได้	ได้						ได้	ได้	ได้
๖๖	โรงงานผลิต ประกอบ ดัดแปลง หรือซ่อมแซมเครื่องจักรสำหรับใช้ในการกลึงกรรม หรือการเลี้ยงสัตว์ และรวมถึงส่วนประกอบหรืออุปกรณ์ของเครื่องจักรดังกล่าว	ได้			ได้	ได้	ได้	ได้								
๖๗	โรงงานประกอบกิจการเกี่ยวกับเครื่องจักร ส่วนประกอบหรืออุปกรณ์ของ เครื่องจักรสำหรับประดิษฐ์โลหะหรือไม้ อย่างใดอย่างหนึ่งหรือหลายอย่าง ดังต่อไปนี้															
	(๑) การทำ ดัดแปลง หรือซ่อมแซมเครื่องจักรสำหรับโรงเลื่อย ไส ทำเครื่องเรือน หรือทำไม้วีเนียร์	ได้			ได้	ได้	ได้	ได้								
	(๒) การทำ ดัดแปลง หรือซ่อมแซมเครื่องกลึง เครื่องคว้าน เครื่องเจาะ เครื่องกัด (Milling Machines) เครื่องเจียน เครื่องตัด (Shearing Machines) หรือ เครื่องไส (Shaping Machines)	ได้			ได้	ได้	ได้	ได้								

ลำดับที่	ประเภทชนิดของโรงงาน	ที่ดินประเภท														
		ชุมชน			ชนบท และเกษตรกรรม			อนุรักษ์ชนบท และเกษตรกรรม			อนุรักษ์ เพื่อการท่องเที่ยว			อุตสาหกรรม และคลังสินค้า		
		โรงงานจำพวกที่			โรงงานจำพวกที่			โรงงานจำพวกที่			โรงงานจำพวกที่			โรงงานจำพวกที่		
		๑	๒	๓	๑	๒	๓	๑	๒	๓	๑	๒	๓	๑	๒	๓
	(๓) การทำ ดัดแปลง หรือซ่อมแซมเครื่องเลื่อยตัดโลหะด้วยเครื่องยนต์หรือเครื่องขีด	ได้			ได้	ได้	ได้	ได้								
	(๔) การทำ ดัดแปลง หรือซ่อมแซมเครื่องทุบโลหะ (Drop Forges or Forging Machines)	ได้			ได้	ได้	ได้	ได้								
	(๕) การทำ ดัดแปลง หรือซ่อมแซมเครื่องรีดโลหะ เครื่องอัดโลหะ หรือเครื่องดัดรีดโลหะ	ได้			ได้	ได้	ได้	ได้								
	(๖) การทำ ดัดแปลง หรือซ่อมแซมเครื่องดัดรีด เครื่องทำให้หลอมละลาย หรือเชื่อมโดยไม่ใช้ไฟฟ้า	ได้			ได้	ได้	ได้	ได้								
	(๗) การทำ ดัดแปลง หรือซ่อมแซมแบบ (Dies) หรือเครื่องจับ (Jigs) สำหรับใช้กับเครื่องมือกล	ได้			ได้	ได้	ได้	ได้								
	(๘) การทำส่วนประกอบหรืออุปกรณ์สำหรับเครื่องจักรตาม (๑) ถึง (๗)	ได้			ได้	ได้	ได้	ได้								
๖๘	โรงงานผลิต ประกอบ ดัดแปลง หรือซ่อมแซมเครื่องจักรสำหรับอุตสาหกรรมกระดาษ เคมี อาหาร การบันเทิง การพิมพ์ การผลิตซีเมนต์หรือผลิตภัณฑ์จากดินเหนียว การก่อสร้าง การทำเหมืองแร่ การเจาะหาปิโตรเลียมหรือการกลั่นน้ำมัน และรวมถึงส่วนประกอบหรืออุปกรณ์ของเครื่องจักรดังกล่าว	ได้			ได้	ได้		ได้								

ลำดับที่	ประเภทชนิดของโรงงาน	ที่ดินประเภท														
		ชุมชน			ชนบท และเกษตรกรรม			อนุรักษ์ชนบท และเกษตรกรรม			อนุรักษ์ เพื่อการท่องเที่ยว			อุตสาหกรรม และคลังสินค้า		
		โรงงานจำพวกที่			โรงงานจำพวกที่			โรงงานจำพวกที่			โรงงานจำพวกที่			โรงงานจำพวกที่		
		๑	๒	๓	๑	๒	๓	๑	๒	๓	๑	๒	๓	๑	๒	๓
๖๙	โรงงานผลิต ประกอบ ดัดแปลง หรือซ่อมแซมเครื่องคำนวณ เครื่องทำบัญชี เครื่องจักรสำหรับระบบบัตรเจาะ เครื่องจักรสำหรับใช้ในการคำนวณชนิดดิจิทัล หรือชนิดอนาล็อก หรือเครื่องอิเล็กทรอนิกส์สำหรับปฏิบัติกับข้อมูลที่เกี่ยวข้องกัน หรืออุปกรณ์ (Digital or Analog Computers or Associated Electronic Data Processing Equipment or Accessories) เครื่องรวมราคาของขาย (Cash Registers) เครื่องพิมพ์ดีด เครื่องซึ่งมีใช้เครื่องซึ่งใช้ในห้องทดลอง วิทยาศาสตร์ เครื่องอัดสำเนาซึ่งมีใช้เครื่องอัดสำเนาด้วยการถ่ายภาพ และรวมถึง ส่วนประกอบหรืออุปกรณ์ของผลิตภัณฑ์ดังกล่าว	ได้	ได้		ได้	ได้		ได้			ได้					
๗๐	โรงงานผลิต ประกอบ ดัดแปลง หรือซ่อมแซมเครื่องสูบน้ำ เครื่องอัดอากาศ หรือก๊าซ เครื่องเป่าลม เครื่องปรับหรือถ่ายเทอากาศ เครื่องโปรยน้ำดับไฟ ตู้เย็น หรือเครื่องประกอบตู้เย็น เครื่องขายสินค้าอัตโนมัติ เครื่องล้าง ชัก ชักแห้ง หรือรีดผ้า เครื่องเย็บ เครื่องส่งกำลังกล เครื่องยก ปั่นจั่น ลิฟต์ บันไดเลื่อน รถบรรทุก รถแทรกเตอร์ รถพ่วงสำหรับใช้ในการอุตสาหกรรม รถยกซ้อนของ (Stackers) เตาไฟหรือเตาอบสำหรับใช้ในการอุตสาหกรรมหรือสำหรับใช้ในบ้าน แต่ผลิตภัณฑ์นั้นต้องไม่ใช่พลังงานไฟฟ้า และรวมถึงส่วนประกอบหรืออุปกรณ์ของผลิตภัณฑ์ดังกล่าว	ได้			ได้	ได้	ได้	ได้								

ลำดับที่	ประเภทชนิดของโรงงาน	ที่ดินประเภท														
		ชุมชน			ชนบท และเกษตรกรรม			อนุรักษ์ชนบท และเกษตรกรรม			อนุรักษ์ เพื่อการท่องเที่ยว			อุตสาหกรรม และคลังสินค้า		
		โรงงานจำพวกที่			โรงงานจำพวกที่			โรงงานจำพวกที่			โรงงานจำพวกที่			โรงงานจำพวกที่		
		๑	๒	๓	๑	๒	๓	๑	๒	๓	๑	๒	๓	๑	๒	๓
๗๑	โรงงานผลิต ประกอบ ดัดแปลง หรือซ่อมแซมเครื่องจักรหรือผลิตภัณฑ์ที่ระบุไว้ในลำดับที่ ๗๐ เฉพาะที่ใช้ไฟฟ้า เครื่องยนต์ไฟฟ้า เครื่องกำเนิดไฟฟ้า หม้อแปลงแรงไฟฟ้า เครื่องสับหรือบังคับไฟฟ้า เครื่องใช้สำหรับแผงไฟฟ้า เครื่องเปลี่ยนทางไฟฟ้า เครื่องส่งหรือจำหน่ายไฟฟ้า เครื่องสำหรับใช้บังคับไฟฟ้า หรือเครื่องเชื่อมไฟฟ้า	ได้			ได้	ได้		ได้								
๗๒	โรงงานผลิต ประกอบ ดัดแปลง หรือซ่อมแซมเครื่องรับวิทยุ เครื่องรับโทรทัศน์ เครื่องกระจายเสียงหรือบันทึกเสียง เครื่องเล่นแผ่นเสียง เครื่องบันทึกคำบอก เครื่องบันทึกเสียงด้วยเทป เครื่องเล่นหรือเครื่องบันทึกแถบภาพ (วิดีโอทัศน์) แผ่นเสียง เทปแม่เหล็กที่ได้บันทึกเสียงแล้ว เครื่องโทรศัพท์หรือโทรเลขชนิดมีสายหรือไม่มีสาย เครื่องส่งวิทยุ เครื่องส่งโทรทัศน์ เครื่องรับส่งสัญญาณหรือจับสัญญาณ เครื่องเรดาร์ ผลิตภัณฑ์ที่เป็นตัวกึ่งนำหรือตัวกึ่งนำชนิดไวที่เกี่ยวข้อง (Semi - Conductor or Related Sensitive Semi - Conductor Devices) คาปาซิเตอร์หรือคอนเดนเซอร์อิเล็กทรอนิกส์ชนิดคงที่หรือเปลี่ยนแปลงได้ (Fixed or Variable Electronic Capacitors or Condensers) เครื่องหรือหลอดเรดิโอกราฟ เครื่องหรือหลอดฟลูโรสโคป หรือเครื่องหรือหลอดเอกซเรย์ และรวมถึงการผลิตอุปกรณ์หรือชิ้นส่วนสำหรับใช้กับเครื่องอิเล็กทรอนิกส์ดังกล่าว	ได้			ได้	ได้	ได้	ได้								ได้
๗๓	โรงงานผลิต ประกอบ หรือดัดแปลงเครื่องมือหรือเครื่องใช้ไฟฟ้าที่ไม่ได้ระบุไว้ในลำดับใด และรวมถึงส่วนประกอบหรืออุปกรณ์ของผลิตภัณฑ์ดังกล่าว	ได้			ได้	ได้		ได้			ได้					

ลำดับที่	ประเภทชนิดของโรงงาน	ที่ดินประเภท														
		ชุมชน			ชนบท และเกษตรกรรม			อนุรักษ์ชนบท และเกษตรกรรม			อนุรักษ์ เพื่อการท่องเที่ยว			อุตสาหกรรม และคลังสินค้า		
		โรงงานจำพวกที่			โรงงานจำพวกที่			โรงงานจำพวกที่			โรงงานจำพวกที่			โรงงานจำพวกที่		
		๑	๒	๓	๑	๒	๓	๑	๒	๓	๑	๒	๓	๑	๒	๓
๗๔	โรงงานประกอบกิจการเกี่ยวกับอุปกรณ์ไฟฟ้า อย่างใดอย่างหนึ่งหรือหลายอย่าง ดังต่อไปนี้															
	(๑) การทำหลอดไฟฟ้าหรือดวงโคมไฟฟ้า	ได้			ได้	ได้		ได้			ได้				ได้	
	(๓) การทำอุปกรณ์ติดตั้งหรือเต้าเสียบหลอดไฟฟ้า (Fixtures or lamp Sockets or Receptacles) สวิตซ์ไฟฟ้า ตัวต่อตัวนำ (Conductor Connectors) อุปกรณ์ที่ใช้กับสายไฟฟ้า หลอด หรือเครื่องประกอบสำหรับร้อยสายไฟฟ้า	ได้			ได้	ได้		ได้			ได้				ได้	
	(๔) การทำฉนวนหรือวัสดุที่เป็นฉนวนไฟฟ้าซึ่งมีใช้กระเบื้องเคลือบหรือแก้ว	ได้			ได้	ได้		ได้			ได้				ได้	
๗๕	โรงงานประกอบกิจการเกี่ยวกับเรือ อย่างใดอย่างหนึ่งหรือหลายอย่าง ดังต่อไปนี้															
	(๑) การต่อ ซ่อมแซม ทาสี หรือตอกหมันเรือในอู่ต่อเรือนอกจากเรือยาง	ได้			ได้	ได้	ได้	ได้			ได้					
	(๒) การทำชิ้นส่วนพิเศษสำหรับเรือหรือเครื่องยนต์เรือ	ได้			ได้	ได้	ได้	ได้			ได้					
	(๓) การเปลี่ยนแปลงหรือรื้อทำลายเรือ						ได้									
๗๗	โรงงานประกอบกิจการเกี่ยวกับรถยนต์หรือรถพ่วง อย่างใดอย่างหนึ่งหรือ หลายอย่าง ดังต่อไปนี้															
	(๑) การสร้าง ประกอบ ดัดแปลง หรือเปลี่ยนแปลงสภาพรถยนต์หรือรถพ่วง	ได้			ได้	ได้	ได้	ได้			ได้					
	(๒) การทำชิ้นส่วนพิเศษหรืออุปกรณ์สำหรับรถยนต์หรือรถพ่วง	ได้			ได้	ได้	ได้	ได้			ได้					

ลำดับที่	ประเภทชนิดของโรงงาน	ที่ดินประเภท														
		ชุมชน			ชนบท และเกษตรกรรม			อนุรักษ์ชนบท และเกษตรกรรม			อนุรักษ์ เพื่อการท่องเที่ยว			อุตสาหกรรม และคลังสินค้า		
		โรงงานจำพวกที่			โรงงานจำพวกที่			โรงงานจำพวกที่			โรงงานจำพวกที่			โรงงานจำพวกที่		
		๑	๒	๓	๑	๒	๓	๑	๒	๓	๑	๒	๓	๑	๒	๓
๗๘	โรงงานประกอบกิจการเกี่ยวกับจักรยานยนต์ จักรยานสามล้อ หรือจักรยานสองล้อ อย่างใดอย่างหนึ่งหรือหลายอย่าง ดังต่อไปนี้															
	(๑) การสร้าง ประกอบ ดัดแปลง หรือเปลี่ยนแปลงสภาพจักรยานยนต์ จักรยานสามล้อ หรือจักรยานสองล้อ	ได้			ได้	ได้	ได้	ได้								
	(๒) การทำชิ้นส่วนพิเศษหรืออุปกรณ์สำหรับจักรยานยนต์ จักรยานสามล้อ หรือจักรยานสองล้อ	ได้			ได้	ได้	ได้	ได้								
๘๐	โรงงานผลิต ประกอบ ดัดแปลง หรือซ่อมแซมล้อเลื่อนที่ขับเคลื่อนด้วยแรงคน หรือสัตว์ซึ่งมีโซ่จักรยาน และรวมถึงส่วนประกอบหรืออุปกรณ์ของผลิตภัณฑ์ดังกล่าว	ได้			ได้	ได้		ได้								
๘๑	โรงงานประกอบกิจการเกี่ยวกับเครื่องมือ เครื่องใช้ หรืออุปกรณ์วิทยาศาสตร์ หรือการแพทย์ อย่างใดอย่างหนึ่งหรือหลายอย่าง ดังต่อไปนี้															
	(๑) การทำ ดัดแปลง หรือซ่อมแซมเครื่องมือหรืออุปกรณ์วิทยาศาสตร์ที่ใช้ใน ห้องทดลองหรืออุปกรณ์ที่ใช้ในการชั่ง ตวง วัด หรือบังคับควบคุม	ได้	ได้		ได้	ได้		ได้					ได้	ได้		
	(๒) การทำ ประกอบ ดัดแปลง หรือซ่อมแซมเครื่องไซโคลตรอน เครื่องเบตาตรอน หรือเครื่องเร่งประมาณ (Cyclotrons Betatrons or Accelerators)	ได้	ได้		ได้	ได้		ได้					ได้	ได้		
	(๓) การทำเครื่องมือ เครื่องใช้ หรืออุปกรณ์การแพทย์	ได้	ได้		ได้	ได้		ได้					ได้	ได้		
๘๒	โรงงานผลิตเครื่องมือหรือเครื่องใช้เกี่ยวกับนัยน์ตาหรือการวัดสายตา เลนส์ เครื่องมือหรือเครื่องใช้ที่ใช้แสงเป็นอุปกรณ์ในการทำงาน หรือเครื่องอัดสำเนา ด้วยการถ่ายภาพ	ได้	ได้		ได้	ได้		ได้			ได้			ได้	ได้	



ลำดับที่	ประเภทชนิดของโรงงาน	ที่ดินประเภท														
		ชุมชน			ชนบท และเกษตรกรรม			อนุรักษ์ชนบท และเกษตรกรรม			อนุรักษ์ เพื่อการท่องเที่ยว			อุตสาหกรรม และคลังสินค้า		
		โรงงานจำพวกที่			โรงงานจำพวกที่			โรงงานจำพวกที่			โรงงานจำพวกที่			โรงงานจำพวกที่		
		๑	๒	๓	๑	๒	๓	๑	๒	๓	๑	๒	๓	๑	๒	๓
๘๓	โรงงานผลิตหรือประกอบนาฬิกา เครื่องวัดเวลา หรือชิ้นส่วนของนาฬิกา หรือเครื่องวัดเวลา	ได้			ได้	ได้		ได้			ได้					
๘๔	โรงงานประกอบกิจการเกี่ยวกับเพชร พลอย ทอง เงิน นาก หรืออัญมณี อย่างใดอย่างหนึ่งหรือหลายอย่าง ดังต่อไปนี้															
	(๑) การทำเครื่องประดับโดยใช้เพชร พลอย ไข่มุก ทองคำ ทองขาว เงิน นาก หรืออัญมณี	ได้	ได้		ได้	ได้		ได้			ได้			ได้	ได้	
	(๒) การทำเครื่องใช้ด้วยทองคำ ทองขาว เงิน นาก หรือกะไหล่ทอง หรือโลหะ ที่มีค่า	ได้	ได้		ได้	ได้		ได้								
	(๓) การตัด เจียรระไน หรือขัดเพชร พลอย หรืออัญมณี	ได้	ได้		ได้	ได้		ได้			ได้			ได้	ได้	
	(๔) การเผาหรืออบพลอยหรืออัญมณีอื่น ๆ		ได้			ได้										
(๕) การทำดวงตราหรือเหรียญตราของเครื่องราชอิสริยาภรณ์หรือเหรียญอื่น						ได้										
๘๕	โรงงานผลิตหรือประกอบเครื่องดนตรี และรวมถึงชิ้นส่วนหรืออุปกรณ์ของ เครื่องดนตรีดังกล่าว	ได้			ได้	ได้		ได้			ได้					
๘๖	โรงงานผลิตหรือประกอบเครื่องมือหรือเครื่องใช้ในการกีฬา การบริหารร่างกาย การเล่นบิลเลียด โบว์ลิ่ง หรือตกปลา และรวมถึงชิ้นส่วนหรืออุปกรณ์ของเครื่องมือ หรือเครื่องใช้ดังกล่าว	ได้			ได้	ได้		ได้								



ลำดับที่	ประเภทชนิดของโรงงาน	ที่ดินประเภท														
		ชุมชน			ชนบท และเกษตรกรรม			อนุรักษ์ชนบท และเกษตรกรรม			อนุรักษ์ เพื่อการท่องเที่ยว			อุตสาหกรรม และคลังสินค้า		
		โรงงานจำพวกที่			โรงงานจำพวกที่			โรงงานจำพวกที่			โรงงานจำพวกที่			โรงงานจำพวกที่		
		๑	๒	๓	๑	๒	๓	๑	๒	๓	๑	๒	๓	๑	๒	๓
๙๐	โรงงานจัดหาน้ำ ทำน้ำให้บริสุทธิ์ หรือจำหน่ายน้ำไปยังอาคารหรือโรงงาน อุตสาหกรรม						ได้									ได้
๙๑	โรงงานบรรจุสินค้าในภาชนะโดยไม่มีการผลิต อย่างใดอย่างหนึ่งหรือหลายอย่าง ดังต่อไปนี้															
	(๑) การบรรจุสินค้าทั่วไป	ได้			ได้	ได้	ได้	ได้						ได้	ได้	ได้
	(๒) การบรรจุก๊าซ แต่ไม่รวมถึงการบรรจุก๊าซที่เป็นน้ำมันเชื้อเพลิง ตามกฎหมายว่าด้วยการควบคุมน้ำมันเชื้อเพลิง															ได้
๙๒	โรงงานห้องเย็น	ได้			ได้	ได้	ได้	ได้						ได้	ได้	ได้
๙๓	โรงงานซ่อมรองเท้าหรือเครื่องหนัง	ได้			ได้			ได้			ได้			ได้		
๙๔	โรงงานซ่อมเครื่องมือไฟฟ้าหรือเครื่องใช้ไฟฟ้าสำหรับใช้ในบ้านหรือใช้ประจำตัว	ได้			ได้			ได้			ได้			ได้		
๙๕	โรงงานประกอบกิจการเกี่ยวกับยานที่ขับเคลื่อนด้วยเครื่องยนต์ รถพ่วง จักรยานสามล้อ จักรยานสองล้อ หรือส่วนประกอบของยานดังกล่าว อย่างใดอย่างหนึ่งหรือหลายอย่าง ดังต่อไปนี้															
	(๑) การซ่อมแซมยานที่ขับเคลื่อนด้วยเครื่องยนต์หรือส่วนประกอบของยานดังกล่าว				ได้			ได้								ได้
	(๒) การซ่อมแซมรถพ่วง จักรยานสามล้อ จักรยานสองล้อ หรือส่วนประกอบ ของยานดังกล่าว				ได้			ได้								ได้
	(๓) การพ่นสีกันสนิมยานที่ขับเคลื่อนด้วยเครื่องยนต์							ได้								ได้
	(๔) การล้างหรืออัดฉีดยานที่ขับเคลื่อนด้วยเครื่องยนต์	ได้			ได้						ได้			ได้		

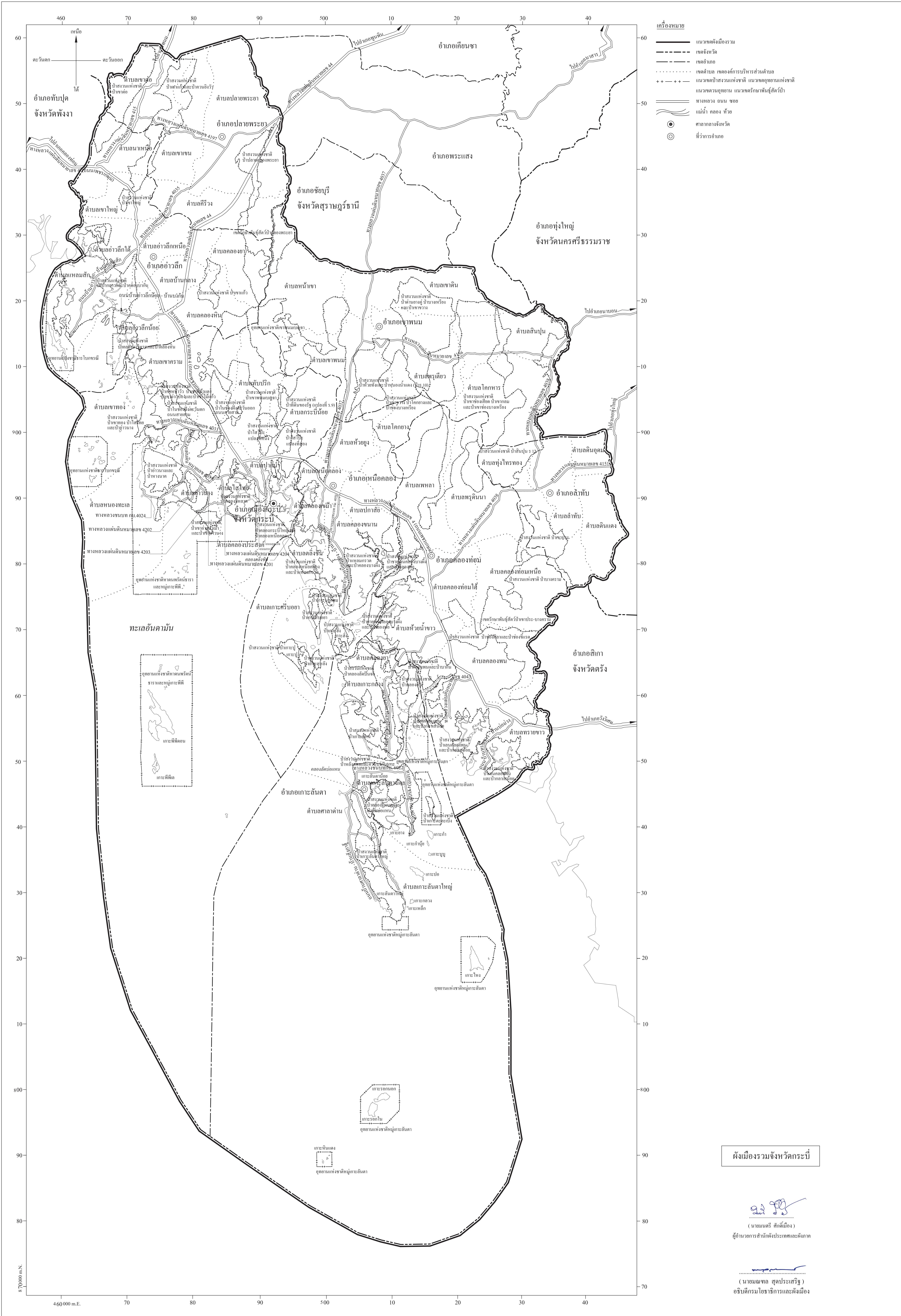
ลำดับที่	ประเภทชนิดของโรงงาน	ที่ดินประเภท														
		ชุมชน			ชนบท และเกษตรกรรม			อนุรักษ์ชนบท และเกษตรกรรม			อนุรักษ์ เพื่อการท่องเที่ยว			อุตสาหกรรม และคลังสินค้า		
		โรงงานจำพวกที่			โรงงานจำพวกที่			โรงงานจำพวกที่			โรงงานจำพวกที่			โรงงานจำพวกที่		
		๑	๒	๓	๑	๒	๓	๑	๒	๓	๑	๒	๓	๑	๒	๓
๙๖	โรงงานซ่อมนาฬิกา เครื่องวัดเวลา หรือเครื่องประดับที่ทำด้วยเพชร พลอย ทองคำ ทองขาว เงิน นาก หรืออัญมณี	ได้			ได้			ได้			ได้			ได้		
๙๗	โรงงานซ่อมผลิตภัณฑ์ที่มีได้ระบุการซ่อมไว้ในลำดับใด	ได้			ได้	ได้		ได้								
๙๘	โรงงานซักรีด ซักแห้ง ซักฟอก รีด อัด หรือย้อมผ้า เครื่องนุ่งห่ม พรหม หรือขนสัตว์	ได้	ได้		ได้	ได้	ได้	ได้			ได้	ได้		ได้	ได้	ได้
๑๐๐	โรงงานประกอบกิจการเกี่ยวกับการครบแต่งหรือเปลี่ยนแปลงคุณลักษณะของผลิตภัณฑ์หรือส่วนประกอบของผลิตภัณฑ์โดยไม่มีการผลิต ใดๆ ใดอย่างหนึ่งหรือหลายอย่าง ดังต่อไปนี้ (๓) การลงรักหรือการประดับตกแต่งด้วยแก้ว กระจก มุก ทอง หรืออัญมณี															
		ได้			ได้			ได้			ได้			ได้		
๑๐๔	โรงงานผลิต ประกอบ ดัดแปลง หรือซ่อมแซมหม้อไอน้ำ (Boiler) หรือหม้อต้มที่ใช้ของเหลวหรือก๊าซเป็นสื่อนำความร้อน ภาชนะทนแรงดัน และรวมถึงส่วนประกอบหรืออุปกรณ์ของผลิตภัณฑ์ดังกล่าว															ได้
๑๐๕	โรงงานประกอบกิจการเกี่ยวกับการคัดแยกหรือฝักรวมสิ่งปฏิกูลหรือวัสดุที่ไม่ใช้แล้วที่มีลักษณะและคุณสมบัติตามที่กำหนดไว้ในกฎกระทรวง ฉบับที่ ๒ (พ.ศ. ๒๕๓๕) ออกตามความในพระราชบัญญัติโรงงาน พ.ศ. ๒๕๓๕															ได้
๑๐๖	โรงงานประกอบกิจการเกี่ยวกับการนำผลิตภัณฑ์อุตสาหกรรมที่ไม่ใช้แล้วหรือของเสียจากโรงงานมาผลิตเป็นวัตถุดิบหรือผลิตภัณฑ์ใหม่โดยผ่านกรรมวิธีการผลิตทางอุตสาหกรรม															ได้

ลำดับที่	ประเภทชนิดของโรงงาน	ที่ดินประเภท														
		ชุมชน			ชนบท และเกษตรกรรม			อนุรักษ์ชนบท และเกษตรกรรม			อนุรักษ์ เพื่อการท่องเที่ยว			อุตสาหกรรม และคลังสินค้า		
		โรงงานจำพวกที่			โรงงานจำพวกที่			โรงงานจำพวกที่			โรงงานจำพวกที่			โรงงานจำพวกที่		
		๑	๒	๓	๑	๒	๓	๑	๒	๓	๑	๒	๓	๑	๒	๓
๑๐๗	โรงงานผลิตแผ่นซีดี (ผลิตภัณฑ์ที่ใช้สำหรับบันทึกข้อมูลเสียง หรือภาพในรูปของอิเล็กทรอนิกส์และสามารถอ่านได้โดยใช้เครื่องมือที่อาศัยแหล่งแสงที่มีกำลังสูง เช่น แสงเลเซอร์) แผ่นเสียง แถบบันทึกภาพ แถบบันทึกเสียง และแถบบันทึกภาพ และเสียง ทั้งนี้ ไม่ว่าจะอยู่ในรูปของผลิตภัณฑ์ที่ได้มีการบันทึกข้อมูลไว้แล้ว หรือมีการบันทึกซ้ำได้อีกหรือยังมิได้มีการบันทึกข้อมูล			ได้			ได้									ได้

หมายเหตุ ลำดับที่ หมายถึง ลำดับที่ตามพระราชบัญญัติโรงงาน พ.ศ. ๒๕๓๕  
 ได้ หมายถึง สามารถประกอบกิจการโรงงานได้ภายใต้บังคับของกฎหมายว่าด้วยโรงงาน  
 โรงงานจำพวกที่ หมายถึง จำพวกโรงงานตามพระราชบัญญัติโรงงาน พ.ศ. ๒๕๓๕

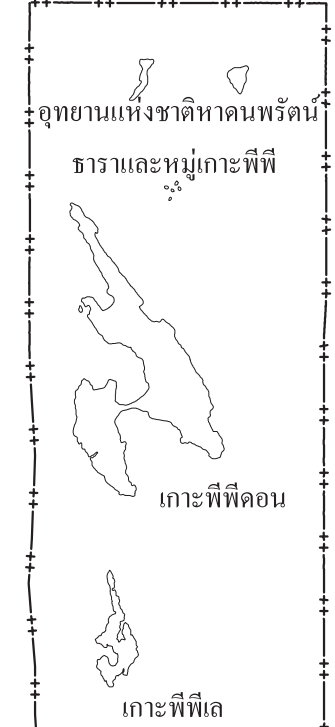
แผนที่ท้ายกฎกระทรวง  
ให้ใช้บังคับผังเมืองรวมจังหวัดกระบี่  
พ.ศ. 2559

มาตราส่วน 1 : 200,000



- เครื่องหมาย**
- แนวเขตผังเมืองรวม
  - เขตจังหวัด
  - เขตอำเภอ
  - เขตตำบล เขตองค์การบริหารส่วนตำบล
  - แนวเขตป่าสงวนแห่งชาติ แนวเขตอุทยานแห่งชาติ แนวเขตวนอุทยาน แนวเขตรักษาพันธุ์สัตว์ป่า
  - ทางหลวง ถนน ซอย
  - แม่น้ำ คลอง ห้วย
  - ศาลากลางจังหวัด
  - ที่ว่าการอำเภอ

ทะเลอันดามัน



ผังเมืองรวมจังหวัดกระบี่

(นายมนตรี สดดีเมือง)  
ผู้บัญชาการสำนักผังประเทศและผังภาค

(นายมงคล สุทธิประเสริฐ)  
อธิบดีกรมโยธาธิการและผังเมือง

870000 m.N.

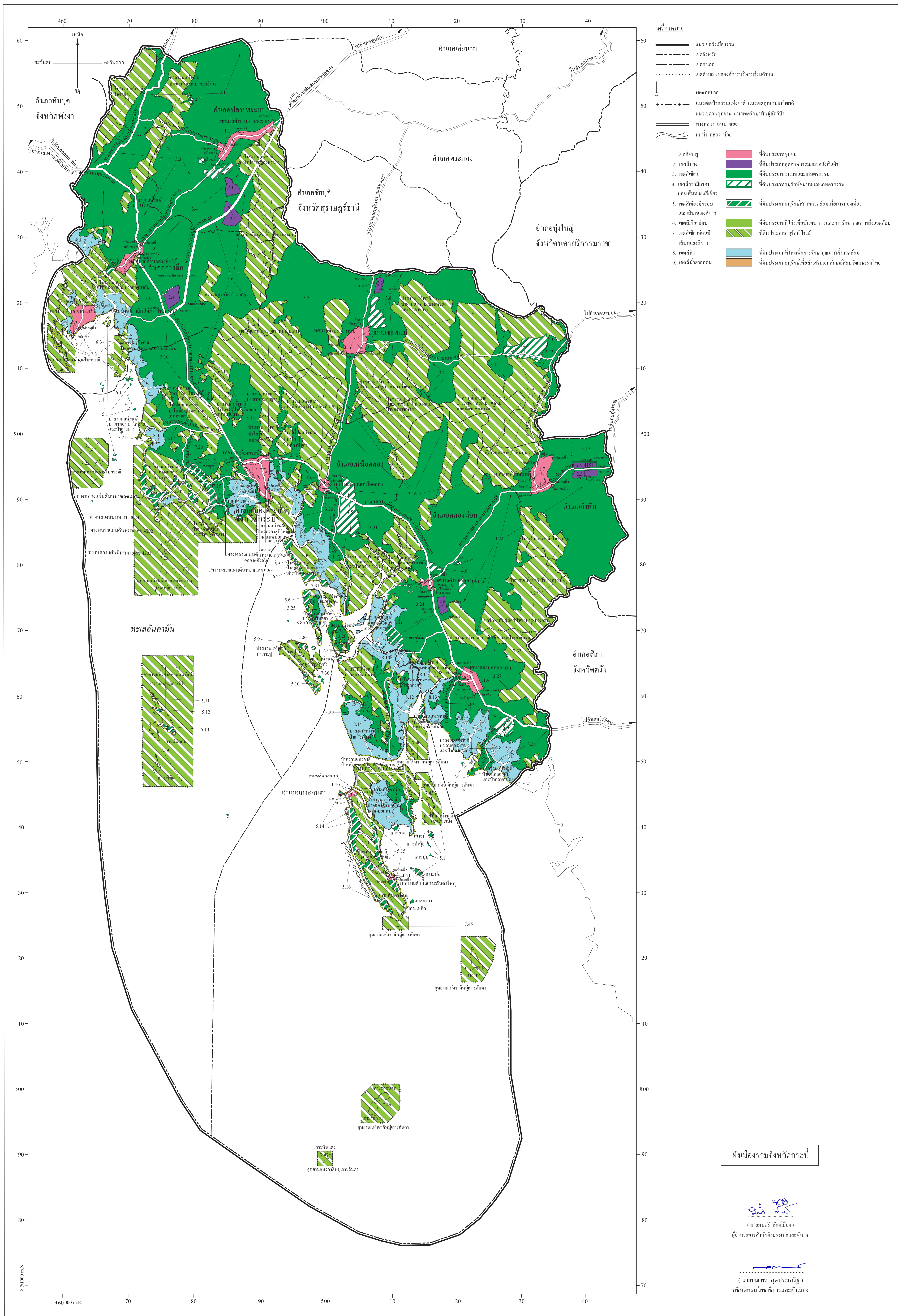
460 000 m.E. 70 80 90 500 10 20 30 40

แผนผังกำหนดการใช้ประโยชน์ที่ดินตามที่ได้จำแนกประเภทที่ออกกฎกระทรวง

ให้ใช้บังคับตั้งแต่วันถัดจากวันประกาศในราชกิจจานุเบกษา

พ.ศ. 2559

มาตราส่วน 1 : 200,000



เครื่องหมาย

- แนวเขตผังเมืองรวม
- เขตจังหวัด
- เขตอำเภอ
- เขตตำบล เขตองค์การบริหารส่วนตำบล
- เขตเทศบาล
- แนวเขตป่าสงวนแห่งชาติ แนวเขตอุทยานแห่งชาติ
- แนวเขตวนอุทยาน แนวเขตรักษาพันธุ์สัตว์ป่า
- ทางหลวง ถนน ซอย
- แม่น้ำ คลอง ห้วย

- 1. เขตสีชมพู
  - 2. เขตสีม่วง
  - 3. เขตสีเขียว
  - 4. เขตสีขาวมีกรอบและเส้นขอบสีเขียว
  - 5. เขตสีเขียวมีกรอบและเส้นขอบสีเขียว
  - 6. เขตสีเขียวอ่อน
  - 7. เขตสีเขียวอ่อนมีเส้นขอบสีเขียว
  - 8. เขตสีฟ้า
  - 9. เขตสีน้ำตาลอ่อน
- ที่ดินประเภทชุมชน
  - ที่ดินประเภทอุตสาหกรรมและคลังสินค้า
  - ที่ดินประเภทพาณิชยกรรมและราชการ
  - ที่ดินประเภทอนุรักษ์ชนบทและเกษตรกรรม
  - ที่ดินประเภทอนุรักษ์สภาพแวดล้อมเพื่อการท่องเที่ยว
  - ที่ดินประเภทที่โล่งที่เน้นทางการและการรักษาคุณภาพสิ่งแวดล้อม
  - ที่ดินประเภทอนุรักษ์ป่าไม้
  - ที่ดินประเภทที่โล่งเพื่อการรักษาคุณภาพสิ่งแวดล้อม
  - ที่ดินประเภทอนุรักษ์เพื่อส่งเสริมเอกลักษณ์ศิลปวัฒนธรรมไทย

ผังเมืองรวมจังหวัดเชียงราย

(นายอนันต์ ศักดิ์เมือง)  
ผู้อำนวยการสำนักผังเมืองและผังภาค

(นายณมิต อดุประเสริฐ)  
อธิบดีกรมโยธาธิการและผังเมือง

รายการประกอบแผนผังกำหนดการใช้ประโยชน์ที่ดินตามที่ได้จำแนกประเภทท้ายกฎกระทรวง  
ให้ใช้บังคับผังเมืองรวมจังหวัดกระบี่

พ.ศ. ๒๕๕๙

การใช้ประโยชน์ที่ดินให้เป็นไปตามแผนผังกำหนดการใช้ประโยชน์ที่ดินตามที่ได้จำแนกประเภท  
ท้ายกฎกระทรวงตามที่กำหนดไว้ในข้อ ๕ คือ

๑. ที่ดินในบริเวณหมายเลข ๑.๑ ถึงหมายเลข ๑.๑๑ ที่กำหนดไว้เป็นสีชมพู ให้เป็นที่ดิน  
ประเภทชุมชน มีรายการดังต่อไปนี้

๑.๑ ด้านเหนือ จดหลักเขตเทศบาลตำบลปลายพระยา ระหว่างหลักเขตที่ ๕  
หลักเขตที่ ๖ หลักเขตที่ ๗ หลักเขตที่ ๘ หลักเขตที่ ๙ หลักเขตที่ ๑ กับหลักเขตที่ ๒

ด้านตะวันออก จดหลักเขตเทศบาลตำบลปลายพระยา ระหว่างหลักเขตที่ ๒  
กับหลักเขตที่ ๓

ด้านใต้ จดหลักเขตเทศบาลตำบลปลายพระยา ระหว่างหลักเขตที่ ๓  
กับหลักเขตที่ ๔

ด้านตะวันตก จดหลักเขตเทศบาลตำบลปลายพระยา ระหว่างหลักเขตที่ ๔  
กับหลักเขตที่ ๕

๑.๒ ด้านเหนือ จดหลักเขตเทศบาลตำบลอ่าวลึกใต้ ระหว่างหลักเขตที่ ๗  
หลักเขตที่ ๘ หลักเขตที่ ๙ หลักเขตที่ ๑ กับหลักเขตที่ ๒

ด้านตะวันออก จดหลักเขตเทศบาลตำบลอ่าวลึกใต้ ระหว่างหลักเขตที่ ๒  
กับหลักเขตที่ ๓

ด้านใต้ จดหลักเขตเทศบาลตำบลอ่าวลึกใต้ ระหว่างหลักเขตที่ ๓  
หลักเขตที่ ๔ หลักเขตที่ ๕ กับหลักเขตที่ ๖

ด้านตะวันตก จดหลักเขตเทศบาลตำบลอ่าวลึกใต้ ระหว่างหลักเขตที่ ๖  
กับหลักเขตที่ ๗

๑.๓ ด้านเหนือ จดหลักเขตเทศบาลตำบลแหลมสัก ระหว่างหลักเขตที่ ๑  
หลักเขตที่ ๒ กับหลักเขตที่ ๓

ด้านตะวันออก จดหลักเขตเทศบาลตำบลแหลมสัก ระหว่างหลักเขตที่ ๓  
กับหลักเขตที่ ๔

ด้านใต้ จดหลักเขตเทศบาลตำบลแหลมสัก ระหว่างหลักเขตที่ ๔  
กับหลักเขตที่ ๕

ด้านตะวันตก จดหลักเขตเทศบาลตำบลแหลมสัก ระหว่างหลักเขตที่ ๕  
กับหลักเขตที่ ๑





- ๑.๙ ด้านเหนือ จดเขตเทศบาลตำบลคลองพน ระหว่างหลักเขตที่ ๑ กับหลักเขตที่ ๒  
 ด้านตะวันออก จดเขตเทศบาลตำบลคลองพน ระหว่างหลักเขตที่ ๒ กับหลักเขตที่ ๓  
 ด้านใต้ จดเขตเทศบาลตำบลคลองพน ระหว่างหลักเขตที่ ๓ หลักเขตที่ ๔  
 กับหลักเขตที่ ๕  
 ด้านตะวันตก จดเขตเทศบาลตำบลคลองพน ระหว่างหลักเขตที่ ๕ หลักเขตที่ ๖  
 หลักเขตที่ ๗ กับหลักเขตที่ ๑
- ๑.๑๐ ด้านเหนือ จดเส้นขนานระยะ ๓๐ เมตร กับแนวเขตชายฝั่งทะเลของ  
 เกาะลันตาใหญ่  
 ด้านตะวันออก จดเส้นขนานระยะ ๘๐๐ เมตร กับศูนย์กลางถนนบ้านศาลาด่าน -  
 บ้านสังกาอู้ และถนนบ้านศาลาด่าน - บ้านสังกาอู้ พากตะวันออก  
 ด้านใต้ จดเส้นขนานระยะ ๕๐๐ เมตร กับศูนย์กลางถนนบ้านศาลาด่าน -  
 บ้านสังกาอู้  
 ด้านตะวันตก จดเส้นขนานระยะ ๕๐๐ เมตร กับศูนย์กลางถนนบ้านศาลาด่าน -  
 บ้านสังกาอู้ ถนนบ้านศาลาด่าน - บ้านสังกาอู้ พากตะวันออกและปากใต้
- ๑.๑๑ ด้านเหนือ จดเขตเทศบาลตำบลเกาะลันตาใหญ่ ระหว่างหลักเขตที่ ๑  
 กับหลักเขตที่ ๒  
 ด้านตะวันออก จดเขตเทศบาลตำบลเกาะลันตาใหญ่ ระหว่างหลักเขตที่ ๒  
 กับหลักเขตที่ ๓  
 ด้านใต้ จดเขตเทศบาลตำบลเกาะลันตาใหญ่ ระหว่างหลักเขตที่ ๓  
 กับหลักเขตที่ ๔  
 ด้านตะวันตก จดเขตเทศบาลตำบลเกาะลันตาใหญ่ ระหว่างหลักเขตที่ ๔  
 กับหลักเขตที่ ๑
๒. ที่ดินในบริเวณหมายเลข ๒.๑ ถึงหมายเลข ๒.๖ ที่กำหนดไว้เป็นสีม่วง ให้เป็นที่ดิน  
 ประเภทอุตสาหกรรมและคลังสินค้า มีรายการดังต่อไปนี้
- ๒.๑ พื้นที่ประเภทพลเมืองใช้ประโยชน์ร่วมกัน (ทุ่งข้าวเปลือก) เลขที่ ๘๔๓๓ หมู่ที่ ๘  
 ตำบลปลายพระยา อำเภอปลายพระยา จังหวัดกระบี่
- ๒.๒ พื้นที่ประเภทพลเมืองใช้ประโยชน์ร่วมกัน (ทุ่งนาควนขาบ) เลขที่ กบ. ๐๔๕๓ บ้านคีรีวง  
 ตำบลคีรีวง อำเภอปลายพระยา จังหวัดกระบี่
- ๒.๓ ด้านเหนือ จดเส้นขนานระยะ ๑,๐๐๐ เมตร กับเส้นแบ่งเขตการปกครอง  
 ระหว่างจังหวัดกระบี่กับจังหวัดสุราษฎร์ธานี  
 ด้านตะวันออก จดเส้นขนานระยะ ๑,๑๐๐ เมตร กับศูนย์กลางทางหลวง  
 แผ่นดินหมายเลข ๔๐๓๗

ด้านใต้ จดเส้นขนานระยะ ๓,๓๐๐ เมตร กับเส้นแบ่งเขตการปกครอง  
ระหว่างจังหวัดกระบี่กับจังหวัดสุราษฎร์ธานี

ด้านตะวันตก จดเส้นขนานระยะ ๕๐๐ เมตร กับศูนย์กลางทางหลวงแผ่นดิน  
หมายเลข ๔๐๓๗

๒.๔ ด้านเหนือ จดถนน รพช. ในยวนแขก - บ้านเขางาม ฟากใต้ และคลองบ้านกลาง  
ฝั่งใต้

ด้านตะวันออก จดคลองบ้านกลาง ฝั่งตะวันออก

ด้านใต้ จดคลองบ้านกลาง ฝั่งเหนือ และเส้นขนานระยะ ๕๐๐ เมตร  
กับศูนย์กลางทางหลวงแผ่นดินหมายเลข ๔๔

ด้านตะวันตก จดเส้นขนานระยะ ๕๐๐ เมตร กับศูนย์กลางทางหลวงแผ่นดิน  
หมายเลข ๔ (ถนนเพชรเกษม)

๒.๕ ด้านเหนือ จดเส้นขนานระยะ ๑,๕๐๐ เมตร กับศูนย์กลางทางหลวง  
แผ่นดินหมายเลข ๔๑๕๑

ด้านตะวันออก จดเส้นตั้งฉากกับเส้นขนานระยะ ๕๐๐ เมตร กับศูนย์กลาง  
ทางหลวงแผ่นดินหมายเลข ๔๑๕๑ ที่จุดซึ่งเส้นขนานระยะ ๕๐๐ เมตร กับศูนย์กลางทางหลวงแผ่นดิน  
หมายเลข ๔๑๕๑ บรรจบกับเส้นแบ่งเขตการปกครองระหว่างตำบลดินอุดมกับตำบลลำทับ ไปทางทิศตะวันออก  
ตามแนวเส้นขนานระยะ ๕๐๐ เมตร กับศูนย์กลางทางหลวงแผ่นดินหมายเลข ๔๑๕๑

ด้านใต้ จดเส้นแบ่งเขตการปกครองระหว่างตำบลดินอุดมกับตำบลดินแดง

ด้านตะวันตก จดเส้นแบ่งเขตการปกครองระหว่างตำบลลำทับกับตำบลดินอุดม

๒.๖ ด้านเหนือ จดเส้นตั้งฉากระยะ ๕๐๐ เมตร กับทางหลวงแผ่นดินหมายเลข ๔  
(ถนนเพชรเกษม) ที่จุดซึ่งอยู่ห่างจากแนวเขตเทศบาลตำบลคลองท่อมใต้ เป็นระยะ ๒,๐๐๐ เมตร  
ไปทางทิศตะวันออก เป็นระยะ ๑,๐๐๐ เมตร

ด้านตะวันออก จดเส้นขนานระยะ ๑,๕๐๐ เมตร กับศูนย์กลางทางหลวงแผ่นดิน  
หมายเลข ๔ (ถนนเพชรเกษม)

ด้านใต้ จดเส้นขนานระยะ ๑,๐๐๐ เมตร กับแนวเขตรักษาพันธุ์สัตว์  
ป่าเขาประ - บางคราม

ด้านตะวันตก จดเส้นขนานระยะ ๕๐๐ เมตร กับศูนย์กลางทางหลวงแผ่นดิน  
หมายเลข ๔ (ถนนเพชรเกษม)

๓. ที่ดินในบริเวณหมายเลข ๓.๑ ถึงหมายเลข ๓.๓๒ ที่กำหนดไว้เป็นสีเขียว ให้เป็นที่ดิน  
ประเภทชนบทและเกษตรกรรม มีรายการดังต่อไปนี้

๓.๑ ด้านเหนือ จดแนวเขตผังเมืองรวมด้านเหนือ ซึ่งเป็นเส้นแบ่งเขตการปกครอง  
ระหว่างจังหวัดกระบี่กับจังหวัดสุราษฎร์ธานี

ด้านตะวันออก จดแนวเขตผังเมืองรวมด้านเหนือ ซึ่งเป็นเส้นแบ่งเขตการปกครอง  
ระหว่างจังหวัดกระบี่กับจังหวัดสุราษฎร์ธานี

ด้านใต้ จดทางหลวงแผ่นดินหมายเลข ๔๐๓๕ ฟากเหนือ ทางหลวงแผ่นดิน  
หมายเลข ๔๔ ฟากเหนือ เขตรักษาพันธุ์สัตว์ป่าคลองพระยา เขตเทศบาลตำบลปลายพระยา  
ระหว่างหลักเขตที่ ๒ หลักเขตที่ ๑ หลักเขตที่ ๙ หลักเขตที่ ๘ กับหลักเขตที่ ๗ และทางหลวงแผ่นดิน  
หมายเลข ๔๑๙๗ ฟากเหนือ

ด้านตะวันตก จดทางหลวงแผ่นดินหมายเลข ๔๑๕ ฟากตะวันออก

ทั้งนี้ ยกเว้นบริเวณหมายเลข ๔.๑ ที่กำหนดไว้เป็นสีขาวมีกรอบและเส้นทแยงสีเขียว  
และบริเวณหมายเลข ๗.๒ ที่กำหนดไว้เป็นสีเขียวอ่อนมีเส้นทแยงสีขาว

๓.๒ ด้านเหนือ จดแนวเขตผังเมืองรวมด้านเหนือ ซึ่งเป็นเส้นแบ่งเขตการปกครอง  
ระหว่างจังหวัดกระบี่กับจังหวัดสุราษฎร์ธานี

ด้านตะวันออก จดทางหลวงแผ่นดินหมายเลข ๔๑๕ ฟากตะวันตก

ด้านใต้ จดทางหลวงแผ่นดินหมายเลข ๔ (ถนนเพชรเกษม) ฟากเหนือ

ด้านตะวันตก จดแนวเขตผังเมืองรวมด้านตะวันตก ซึ่งเป็นเส้นแบ่งเขตการปกครอง  
ระหว่างจังหวัดกระบี่กับจังหวัดพังงา และแนวเขตป่าสงวนแห่งชาติ ป่าเขาต่อ

๓.๓ ด้านเหนือ จดทางหลวงแผ่นดินหมายเลข ๔๑๙๗ ฟากใต้ และเขตเทศบาล  
ตำบลปลายพระยา ระหว่างหลักเขตที่ ๘ หลักเขตที่ ๗ หลักเขตที่ ๖ หลักเขตที่ ๕ กับหลักเขตที่ ๔

ด้านตะวันออก จดทางหลวงแผ่นดินหมายเลข ๔๐๓๕ ฟากตะวันตก

ด้านใต้ จดทางหลวงแผ่นดินหมายเลข ๔ (ถนนเพชรเกษม) ฟากตะวันออก

ด้านตะวันตก จดทางหลวงแผ่นดินหมายเลข ๔๑๕ ฟากตะวันออก

ทั้งนี้ ยกเว้นบริเวณหมายเลข ๔.๒ ที่กำหนดไว้เป็นสีขาวมีกรอบและเส้นทแยงสีเขียว  
และบริเวณหมายเลข ๗.๒ ที่กำหนดไว้เป็นสีเขียวอ่อนมีเส้นทแยงสีขาว

๓.๔ ด้านเหนือ จดทางหลวงแผ่นดินหมายเลข ๔๐๓๕ ฟากใต้ และเขตเทศบาล  
ตำบลปลายพระยา ระหว่างหลักเขตที่ ๕ หลักเขตที่ ๔ กับหลักเขตที่ ๓

ด้านตะวันออก จดแนวเขตป่าสงวนแห่งชาติ ป่าปลายคลองพระยา

ด้านใต้ จดทางหลวงแผ่นดินหมายเลข ๔๔ ฟากเหนือ

ด้านตะวันตก จดทางหลวงแผ่นดินหมายเลข ๔ (ถนนเพชรเกษม) ฟากตะวันออก

และแนวเขตเทศบาลตำบลอ่าวลึกใต้ ระหว่างหลักเขตที่ ๔ หลักเขตที่ ๓ กับหลักเขตที่ ๒

ทั้งนี้ ยกเว้นบริเวณหมายเลข ๒.๑ หมายเลข ๒.๒ และหมายเลข ๒.๔ ที่กำหนดไว้  
เป็นสีม่วง และบริเวณหมายเลข ๔.๒ ที่กำหนดไว้เป็นสีขาวมีกรอบและเส้นทแยงสีเขียว

- ๓.๕ ด้านเหนือ จดทางหลวงแผ่นดินหมายเลข ๔ (ถนนเพชรเกษม) ฟากใต้  
 ด้านตะวันออก จดทางหลวงแผ่นดินหมายเลข ๔ (ถนนเพชรเกษม) ฟากใต้  
 และแนวเขตป่าสงวนแห่งชาติ ป่าเขาใหญ่  
 ด้านใต้ จดเขตเทศบาลตำบลอ่าวลึกใต้ ระหว่างหลักเขตที่ ๙ หลักเขตที่ ๘  
 กับหลักเขตที่ ๗ และแนวเขตป่าสงวนแห่งชาติ ป่าปกกลาวและป่าคลองบกกัน  
 ด้านตะวันตก จดแนวเขตป่าสงวนแห่งชาติ ป่าปกกลาวและป่าคลองบกกัน  
 และแนวเขตผังเมืองรวมด้านตะวันตก ซึ่งเป็นเส้นแบ่งเขตการปกครองระหว่างจังหวัดกระบี่กับจังหวัดพังงา
- ๓.๖ ด้านเหนือ จดทางหลวงแผ่นดินหมายเลข ๔๔ ฟากใต้  
 ด้านตะวันออก จดแนวเขตป่าสงวนแห่งชาติ ป่าปลายคลองพระยา และ  
 แนวเขตรักษาพันธุ์สัตว์ป่าคลองพระยา  
 ด้านใต้ จดเขตอุทยานแห่งชาติเขาพนมเบญจา แนวเขตป่าสงวนแห่งชาติ  
 ป่าเขาพนมเบญจา แนวเขตป่าสงวนแห่งชาติ ป่าเขาหน้าวัว ป่าเขาหน้าแดง ป่าเขาอ่าวป่อง และป่าเขาไม้แก้ว  
 และแนวเขตป่าสงวนแห่งชาติ ป่าในช่องฝั่งตะวันออก ถนนสายสาม  
 ด้านตะวันตก จดทางหลวงแผ่นดินหมายเลข ๔ (ถนนเพชรเกษม) ฟากตะวันออก  
 ทั้งนี้ ยกเว้นบริเวณหมายเลข ๒.๒ ที่กำหนดให้เป็นสีม่วง และบริเวณหมายเลข ๗.๖  
 และหมายเลข ๗.๑๔ ที่กำหนดให้เป็นสีเขียวอ่อนมีเส้นทแยงสีขาว
- ๓.๗ ด้านเหนือ จดแนวเขตผังเมืองรวมด้านเหนือ ซึ่งเป็นเส้นแบ่งเขตการปกครอง  
 ระหว่างจังหวัดกระบี่กับจังหวัดสุราษฎร์ธานี  
 ด้านตะวันออก จดทางหลวงแผ่นดินหมายเลข ๔๐๓๗ ฟากตะวันตก และ  
 เขตเทศบาลตำบลเขาพนม ระหว่างหลักเขตที่ ๒ หลักเขตที่ ๑ หลักเขตที่ ๗ กับหลักเขตที่ ๖  
 ด้านใต้ จดแนวเขตป่าสงวนแห่งชาติ ป่าที่ดินของรัฐ (แปลงที่ ร. ๙)  
 และแนวเขตอุทยานแห่งชาติเขาพนมเบญจา  
 ด้านตะวันตก จดแนวเขตป่าสงวนแห่งชาติ ป่าปลายคลองพระยา และ  
 แนวเขตรักษาพันธุ์สัตว์ป่าคลองพระยา
- ๓.๘ ด้านเหนือ จดแนวเขตผังเมืองรวมด้านเหนือ ซึ่งเป็นเส้นแบ่งเขตการปกครอง  
 ระหว่างจังหวัดกระบี่กับจังหวัดสุราษฎร์ธานี  
 ด้านตะวันออก จดแนวเขตผังเมืองรวมด้านเหนือ ซึ่งเป็นเส้นแบ่งเขตการปกครอง  
 ระหว่างจังหวัดกระบี่กับจังหวัดสุราษฎร์ธานี แนวเขตป่าสงวนแห่งชาติ ป่าเขาช่องเสียด ป่าเขากลม  
 ป่าเขาช่องบางเหริย และแนวเขตป่าสงวนแห่งชาติ ป่าด้านย่างคู่ ป่าบางเหริย และป่าเขาขวาง  
 ด้านใต้ จดแนวเขตป่าสงวนแห่งชาติ ป่าห้วยทัง และป่าหนองน้ำแดง  
 (ป่า ร. ๑๐)

ด้านตะวันตก จดเขตเทศบาลตำบลเขาพนม ระหว่างหลักเขตที่ ๓ หลักเขตที่ ๒ กับหลักเขตที่ ๑ และทางหลวงแผ่นดินหมายเลข ๔๐๓๗ ฟากตะวันออก

ทั้งนี้ ยกเว้นบริเวณหมายเลข ๒.๓ ที่กำหนดไว้เป็นสีม่วง และบริเวณหมายเลข ๔.๓ ที่กำหนดไว้เป็นสีขาวมีกรอบและเส้นทแยงสีเขียว

๓.๙ ด้านตะวันออก จดทางหลวงแผ่นดินหมายเลข ๔ (ถนนเพชรเกษม) ฟากตะวันตก  
ด้านใต้ จดถนนบ้านอ่าวลึกน้อย - บ้านบากัน ฟากเหนือ  
ด้านตะวันตก จดแนวเขตป่าสงวนแห่งชาติ ป่าคลองกาโหด และป่าคลองหิน  
และแนวเขตป่าสงวนแห่งชาติ ป่าปากลาว และป่าคลองบากัน

๓.๑๐ ด้านเหนือ จดถนนบ้านอ่าวลึกน้อย - บ้านบากัน ฟากใต้  
ด้านตะวันออก จดทางหลวงแผ่นดินหมายเลข ๔ (ถนนเพชรเกษม) ฟากตะวันตก  
และแนวเขตป่าสงวนแห่งชาติ ป่าในช่องฝั่งตะวันตก ถนนสายสาม

ด้านใต้ จดทางหลวงแผ่นดินหมายเลข ๔๐๓๓ ฟากเหนือ  
ด้านตะวันตก จดแนวเขตป่าสงวนแห่งชาติ ป่าคลองกาโหด และป่าคลองหิน

๓.๑๑ ด้านเหนือ จดทางหลวงแผ่นดินหมายเลข ๔๑๕๖ ฟากใต้  
ด้านตะวันออก จดแนวเขตป่าสงวนแห่งชาติ ป่าเขาช่องเสียด ป่าเขากลม  
และป่าเขาช่องบางเหริยง

ด้านใต้ จดแนวเขตป่าสงวนแห่งชาติ ป่าเขาช่องเสียด ป่าเขากลม  
และป่าเขาช่องบางเหริยง และแนวเขตป่าสงวนแห่งชาติ ป่าเขาขวาง ป่าโคกยาง และป่าช่องบางเหริยง

ด้านตะวันตก จดแนวเขตป่าสงวนแห่งชาติ ป่าเขาขวาง ป่าโคกยาง และ  
ป่าช่องบางเหริยง และแนวเขตป่าสงวนแห่งชาติ ป่าดำนยางคู่ ป่าบางเหริยง และป่าเขาขวาง

๓.๑๒ ด้านเหนือ จดแนวเขตผังเมืองรวมด้านเหนือ ซึ่งเป็นเส้นแบ่งเขตการปกครอง  
ระหว่างจังหวัดกระบี่กับจังหวัดสุราษฎร์ธานี และแนวเขตป่าสงวนแห่งชาติ ป่าสินปุน ร. ๑๒

ด้านตะวันออก จดแนวเขตป่าสงวนแห่งชาติ ป่าสินปุน ร. ๑๒ และเขตพื้นที่  
ชลประทานโครงการอ่างเก็บน้ำบางกำปรัต

ด้านใต้ จดแนวเขตป่าสงวนแห่งชาติ ป่าสินปุน ร. ๑๒ และเขตป่าสงวน  
แห่งชาติ ป่าเขาช่องเสียด ป่าเขากลม และป่าเขาช่องบางเหริยง

ด้านตะวันตก จดแนวเขตป่าสงวนแห่งชาติ ป่าเขาช่องเสียด ป่าเขากลม  
และป่าเขาช่องบางเหริยง และทางหลวงแผ่นดินหมายเลข ๔๑๕๖ ฟากใต้

๓.๑๓ ด้านเหนือ จดแนวเขตผังเมืองรวมด้านเหนือ ซึ่งเป็นเส้นแบ่งเขตการปกครอง  
ระหว่างจังหวัดกระบี่กับจังหวัดนครศรีธรรมราช

ด้านตะวันออก จดแนวเขตผังเมืองรวมด้านตะวันออก ซึ่งเป็นเส้นแบ่งเขตการปกครอง  
ระหว่างจังหวัดกระบี่กับจังหวัดนครศรีธรรมราช

ด้านใต้	จดแนวเขตป่าสงวนแห่งชาติ ป่าสินปุน ร. ๑๒
ด้านตะวันตก	จดแนวเขตป่าสงวนแห่งชาติ ป่าสินปุน ร. ๑๒ และเขตพื้นที่
ชลประทานโครงการอ่างเก็บน้ำบางก่าปรัต	
๓.๑๔ ด้านเหนือ	จดแนวเขตอุทยานแห่งชาติเขาพนมเบญจา และแนวเขตป่าสงวน
แห่งชาติ ป่าเขาพนมเบญจา	
ด้านตะวันออก	จดแนวเขตป่าสงวนแห่งชาติ ป่าเขาพนมเบญจา และแนวเขต
ป่าสงวนแห่งชาติป่าไผ่เป๊ะ แปลงที่หนึ่ง	
ด้านใต้	จดแนวเขตเทศบาลเมืองกระบี่ ระหว่างหลักเขตที่ ๒ หลักเขตที่ ๑
กับหลักเขตที่ ๑๐	
ด้านตะวันตก	จดทางหลวงแผ่นดินหมายเลข ๔ (ถนนเพชรเกษม) ฟากตะวันออก
แนวเขตป่าสงวนแห่งชาติ ป่าในช่องฝั่งตะวันออก ถนนสายสาม และแนวเขตป่าสงวนแห่งชาติ ป่าเขาหน้าวัว	
ป่าเขาหน้าแดง ป่าเขาอ่าวป่อง และป่าเขาไม้แก้ว	
ทั้งนี้ ยกเว้นบริเวณหมายเลข ๗.๑๔ ซึ่งกำหนดไว้เป็นสีเขียวอ่อนมีเส้นทแยงสีขาว	
๓.๑๕ ด้านเหนือ	จดแนวเขตอุทยานแห่งชาติเขาพนมเบญจา และแนวเขตป่าสงวน
แห่งชาติ ป่าเขาพนมเบญจา	
ด้านตะวันออก	จดแนวเขตป่าสงวนแห่งชาติ ป่าที่ดินของรัฐ (แปลงที่ ร. ๙)
และแนวเขตป่าสงวนแห่งชาติ ป่าคลองกระบี่ใหญ่ และป่าคลองเหนือคลอง	
ด้านใต้	จดแนวเขตป่าสงวนแห่งชาติ ป่าคลองกระบี่ใหญ่ และป่าคลอง
เหนือคลอง	
ด้านตะวันตก	จดแนวเขตเทศบาลเมืองกระบี่ ระหว่างหลักเขตที่ ๓ กับหลักเขตที่ ๒
แนวเขตป่าสงวนแห่งชาติ ป่าไผ่เป๊ะ แปลงที่หนึ่ง แปลงที่สอง และแนวเขตป่าสงวนแห่งชาติ ป่าเขาพนมเบญจา	
๓.๑๖ ด้านเหนือ	จดแนวเขตเทศบาลตำบลเขาพนม ระหว่างหลักเขตที่ ๕
กับหลักเขตที่ ๔ ทางหลวงแผ่นดินหมายเลข ๔๐๓๗ ฟากตะวันตก แนวเขตป่าสงวนแห่งชาติ ป่าห้วยทั้ง	
และป่าหนองน้ำแดง (ป่า ร. ๑๐) แนวเขตป่าสงวนแห่งชาติ ป่าเขาขวาง ป่าโคกยาง และป่าช่องบางเหริย	
แนวเขตป่าสงวนแห่งชาติ ป่าเขาช่องเสียด ป่าเขากลม และป่าเขาช่องบางเหริย และแนวเขตป่าสงวนแห่งชาติ	
ป่าสินปุน ร. ๑๒	
ด้านตะวันออก	จดทางหลวงแผ่นดินหมายเลข ๔๐๓๘ ฟากตะวันตก และ
แนวเขตเทศบาลตำบลลำทับ ระหว่างหลักเขตที่ ๑ หลักเขตที่ ๘ กับหลักเขตที่ ๗	
ด้านใต้	จดทางหลวงแผ่นดินหมายเลข ๔ (ถนนเพชรเกษม) ฟากเหนือ
ด้านตะวันตก	จดแนวเขตเทศบาลตำบลเหนือคลอง ระหว่างหลักเขตที่ ๔
หลักเขตที่ ๓ กับหลักเขตที่ ๒ ทางหลวงแผ่นดินหมายเลข ๔๐๓๗ ฟากตะวันออก และแนวเขตป่าสงวน	
แห่งชาติ ป่าที่ดินของรัฐ (แปลงที่ ร. ๙)	
ทั้งนี้ ยกเว้นบริเวณหมายเลข ๔.๕ และบริเวณหมายเลข ๔.๖ ซึ่งกำหนดไว้เป็นสีขาว	
มีกรอบและเส้นทแยงสีขาว	

๓.๑๗ ด้านเหนือ จดทางหลวงแผ่นดินหมายเลข ๔๐๓๓ ฟากใต้  
 ด้านตะวันออก จดทางหลวงแผ่นดินหมายเลข ๔๐๓๔ ฟากตะวันตก  
 ด้านใต้ จดแนวเขตอุทยานแห่งชาติหาดนพรัตน์ธารา และหมู่เกาะพีพี  
 ด้านตะวันตก จดแนวเขตอุทยานแห่งชาติหาดนพรัตน์ธารา และหมู่เกาะพีพี  
 แนวเขตป่าสงวนแห่งชาติ ป่าอ่าวนางและป่าหางนาศ และแนวเขตป่าสงวนแห่งชาติ ป่าเขาทอง ป่าไผ่ไทย  
 และป่าอ่าวนาง

ทั้งนี้ ยกเว้นบริเวณหมายเลข ๗.๒๐ ที่กำหนดไว้เป็นสีเขียวอ่อนมีเส้นทแยงสีขาว

๓.๑๘ ด้านเหนือ จดทางหลวงแผ่นดินหมายเลข ๔๐๓๓ ฟากใต้ และแนวเขตป่าสงวน  
 แห่งชาติ ป่าในช่องฝั่งตะวันตก ถนนสายสาม

ด้านตะวันออก จดทางหลวงแผ่นดินหมายเลข ๔ (ถนนเพชรเกษม) ฟากตะวันตก  
 แนวเขตเทศบาลเมืองกระบี่ ระหว่างหลักเขตที่ ๑๐ หลักเขตที่ ๙ หลักเขตที่ ๘ กับหลักเขตที่ ๗  
 แนวเขตป่าสงวนแห่งชาติ ป่าคลองจิหลาด และแนวเขตอุทยานแห่งชาติหาดนพรัตน์ธาราและหมู่เกาะพีพี

ด้านใต้ จดแนวเขตป่าสงวนแห่งชาติ ป่าคลองกระบี่ใหญ่และ  
 ป่าคลองเหนือคลอง แนวเขตป่าสงวนแห่งชาติ ป่าคลองจิหลาด เส้นขนานระยะ ๓๐ เมตร กับแนวเขต  
 ชายฝั่งทะเลของจังหวัดกระบี่ และแนวเขตอุทยานแห่งชาติหาดนพรัตน์ธาราและหมู่เกาะพีพี

ด้านตะวันตก จดเส้นขนานระยะ ๑,๐๐๐ เมตร กับศูนย์กลางทางหลวงแผ่นดิน  
 หมายเลข ๔๒๐๑ เส้นขนานระยะ ๑,๐๐๐ เมตร กับศูนย์กลางทางหลวงแผ่นดินหมายเลข ๔๐๓๔  
 และทางหลวงแผ่นดินหมายเลข ๔๐๓๔ ฟากตะวันออก

ทั้งนี้ ยกเว้นบริเวณหมายเลข ๗.๒๐ หมายเลข ๗.๒๔ และหมายเลข ๗.๒๕ ที่กำหนดไว้  
 เป็นสีเขียวอ่อนมีเส้นทแยงสีขาว และบริเวณหมายเลข ๘.๖ ที่กำหนดไว้เป็นสีฟ้า

๓.๑๙ ด้านเหนือ จดแนวเขตผังเมืองรวมด้านตะวันออก ซึ่งเป็นเส้นแบ่งเขตการปกครอง  
 ระหว่างจังหวัดกระบี่กับจังหวัดนครศรีธรรมราช

ด้านตะวันออก จดแนวเขตผังเมืองรวมด้านตะวันออก ซึ่งเป็นเส้นแบ่งเขตการปกครอง  
 ระหว่างจังหวัดกระบี่กับจังหวัดนครศรีธรรมราช

ด้านใต้ จดทางหลวงแผ่นดินหมายเลข ๔๑๕๑ ฟากเหนือ

ด้านตะวันตก จดแนวเขตเทศบาลตำบลทับ ระหว่างหลักเขตที่ ๔ หลักเขตที่ ๓  
 หลักเขตที่ ๒ กับหลักเขตที่ ๑ ทางหลวงแผ่นดินหมายเลข ๔๐๓๘ ฟากตะวันออก และแนวเขตป่าสงวน  
 แห่งชาติ ป่าสินปุน ร. ๑๒

ทั้งนี้ ยกเว้นบริเวณหมายเลข ๒.๕ ที่กำหนดไว้เป็นสีม่วง

๓.๒๐ ด้านเหนือ จดทางหลวงแผ่นดินหมายเลข ๔ (ถนนเพชรเกษม) ฟากใต้  
 และแนวเขตเทศบาลตำบลเหนือคลอง ระหว่างหลักเขตที่ ๑ หลักเขตที่ ๗ หลักเขตที่ ๖ หลักเขตที่ ๕  
 กับหลักเขตที่ ๔



ด้านตะวันออก จดทางหลวงชนบท กบ. ๔๐๕๐ ฟากตะวันตก และถนน  
บ้านเหนือคลอง - บ้านแหลมกรวด ฟากตะวันตก

ด้านใต้ จดแนวเขตป่าสงวนแห่งชาติ ป่าคลองเหนือคลอง และป่าแหลมกรวด

ด้านตะวันตก จดแนวเขตป่าสงวนแห่งชาติ ป่าคลองเหนือคลอง และป่าแหลมกรวด  
และแนวเขตป่าสงวนแห่งชาติ ป่าคลองกระบี่ใหญ่ และป่าคลองเหนือคลอง

๓.๒๑ ด้านเหนือ จดทางหลวงแผ่นดินหมายเลข ๔ (ถนนเพชรเกษม) ฟากใต้

ด้านตะวันออก จดแนวเขตป่าสงวนแห่งชาติ ป่าแหลมกรวด และป่าคลองบางฝั่ง

ด้านใต้ จดแนวเขตป่าสงวนแห่งชาติ ป่าแหลมกรวด และป่าคลองบางฝั่ง

ด้านตะวันตก จดเขตพื้นที่ชลประทานโครงการฝายคลองปกาสัย

๓.๒๒ ด้านเหนือ จดทางหลวงแผ่นดินหมายเลข ๔๐๓๘ ฟากตะวันออก  
เขตเทศบาลตำบลลำทับ ระหว่างหลักเขตที่ ๖ กับหลักเขตที่ ๕ และทางหลวงแผ่นดินหมายเลข ๔๑๕๑  
ฟากใต้

ด้านตะวันออก จดแนวเขตผังเมืองรวมด้านตะวันออก ซึ่งเป็นเส้นแบ่งเขตการปกครอง  
ระหว่างจังหวัดกระบี่กับจังหวัดนครศรีธรรมราช

ด้านใต้ จดแนวเขตผังเมืองรวมด้านตะวันออก ซึ่งเป็นเส้นแบ่งเขตการปกครอง  
ระหว่างจังหวัดกระบี่กับจังหวัดนครศรีธรรมราช แนวเขตรักษาพันธุ์สัตว์ป่าเขาประ - บางคราม  
และแนวเขตป่าสงวนแห่งชาติ ป่าช่องศิลาและป่าช่องขี้แรด

ด้านตะวันตก จดทางหลวงแผ่นดินหมายเลข ๔ (ถนนเพชรเกษม) ฟากตะวันออก  
และแนวเขตเทศบาลตำบลคลองท่อมใต้ ระหว่างหลักเขตที่ ๓ กับหลักเขตที่ ๒

ทั้งนี้ ยกเว้นบริเวณหมายเลข ๒.๕ และหมายเลข ๒.๖ ที่กำหนดไว้เป็นสีม่วง  
บริเวณหมายเลข ๔.๖ ที่กำหนดไว้เป็นสีขาวมีกรอบและเส้นทแยงสีเขียว และบริเวณหมายเลข ๙  
กำหนดไว้เป็นสีน้ำตาลอ่อน

๓.๒๓ ด้านเหนือ จดเขตพื้นที่ชลประทานโครงการฝายคลองปกาสัย

ด้านตะวันออก จดแนวเขตป่าสงวนแห่งชาติ ป่าแหลมกรวด และป่าคลองบางฝั่ง

ด้านใต้ จดเส้นขนานระยะ ๓๐ เมตร จากแนวเขตชายฝั่งทะเลของ  
จังหวัดกระบี่

ด้านตะวันตก จดถนนบ้านเหนือคลอง - บ้านแหลมกรวด ฟากตะวันออก

๓.๒๔ ด้านเหนือ จดแนวเขตป่าสงวนแห่งชาติ ป่าชายเลนคลองบางฝั่ง และ  
ป่าคลองฟ่อ

ด้านตะวันออก จดทางหลวงแผ่นดินหมายเลข ๔ (ถนนเพชรเกษม) ฟากตะวันตก  
เขตพื้นที่ชลประทานโครงการอ่างเก็บน้ำห้วยเขียว และแนวเขตเทศบาลตำบลคลองท่อมใต้ระหว่างหลักเขตที่ ๑  
หลักเขตที่ ๒ กับหลักเขตที่ ๓

	ด้านใต้	จดทางหลวงแผ่นดินหมายเลข ๔๒๐๖ ฟากเหนือ
	ด้านตะวันตก	จดแนวเขตป่าสงวนแห่งชาติ ป่าชายเลนคลองบางฝั่ง และป่าคลองพ้อ
	ทั้งนี้	ยกเว้นบริเวณหมายเลข ๕.๗ ที่กำหนดไว้เป็นสีเขียวมีกรอบและเส้นทแยงสีขาว
๓.๒๕	ด้านเหนือ	จดแนวเขตป่าสงวนแห่งชาติ ป่าเกาะสีบอยา
	ด้านตะวันออก	จดแนวเขตป่าสงวนแห่งชาติ ป่าเกาะสีบอยา
	ด้านใต้	จดแนวเขตป่าสงวนแห่งชาติ ป่าเกาะสีบอยา
	ด้านตะวันตก	จดแนวเขตป่าสงวนแห่งชาติ ป่าเกาะสีบอยา
๓.๒๖	ด้านเหนือ	จดเส้นขนานระยะ ๓๐ เมตร กับแนวเขตชายฝั่งทะเลของเกาะฮัง
	ด้านตะวันออก	จดเส้นขนานระยะ ๓๐ เมตร กับแนวเขตชายฝั่งทะเลของเกาะฮัง
		และแนวเขตป่าสงวนแห่งชาติ ป่าเกาะฮัง
	ด้านใต้	จดแนวเขตป่าสงวนแห่งชาติ ป่าเกาะฮัง
	ด้านตะวันตก	จดแนวเขตป่าสงวนแห่งชาติ ป่าเกาะฮัง และเส้นขนานระยะ ๓๐ เมตร กับแนวเขตชายฝั่งทะเลของเกาะฮัง
๓.๒๗	ด้านเหนือ	จดแนวเขตป่าสงวนแห่งชาติ ป่าช่องศิลาและป่าช่องชีแรด
	ด้านตะวันออก	จดแนวเขตป่าสงวนแห่งชาติ ป่าช่องศิลาและป่าช่องชีแรด
		และแนวเขตฝั่งเมืองรวมด้านตะวันออก ซึ่งเป็นเส้นแบ่งเขตการปกครองระหว่างจังหวัดกระบี่กับจังหวัดตรัง
	ด้านใต้	จดทางหลวงแผ่นดินหมายเลข ๔ (ถนนเพชรเกษม) ฟากตะวันออก
	ด้านตะวันตก	จดทางหลวงแผ่นดินหมายเลข ๔ (ถนนเพชรเกษม) ฟากตะวันออก
		เขตพื้นที่ชลประทานโครงการฝายคลองทรายขาว และแนวเขตเทศบาลตำบลคลองพน ระหว่างหลักเขตที่ ๔ หลักเขตที่ ๓ หลักเขตที่ ๒ กับหลักเขตที่ ๑
๓.๒๘	ด้านเหนือ	จดแนวเขตป่าสงวนแห่งชาติ ป่าคลองลัดป็นจ้อ แนวเขตป่าสงวนแห่งชาติ ป่าคลองบางฝั่งและป่าคลองพ้อ และแนวเขตป่าสงวนแห่งชาติ ป่าคลองยาง
	ด้านตะวันออก	จดแนวเขตป่าสงวนแห่งชาติ ป่าคลองยาง
	ด้านใต้	จดแนวเขตป่าสงวนแห่งชาติ ป่าเกาะกลาง
	ด้านตะวันตก	จดแนวเขตป่าสงวนแห่งชาติ ป่าเกาะกลาง เส้นขนานระยะ ๓๐ เมตร กับแนวเขตชายฝั่งทะเลของเกาะกลาง และแนวเขตป่าสงวนแห่งชาติ ป่าคลองลัดป็นจ้อ
๓.๒๙	ด้านเหนือ	จดเส้นขนานระยะ ๓๐ เมตร กับแนวเขตชายฝั่งทะเลของเกาะกลาง
	ด้านตะวันออก	จดแนวเขตป่าสงวนแห่งชาติ ป่าเกาะกลาง
	ด้านใต้	จดแนวเขตป่าสงวนแห่งชาติ ป่าเกาะกลาง
	ด้านตะวันตก	จดเส้นขนานระยะ ๓๐ เมตร กับแนวเขตชายฝั่งทะเลของเกาะกลาง

- ๓.๓๐ ด้านเหนือ จดทางหลวงแผ่นดินหมายเลข ๔๒๐๖ ปากใต้  
 ด้านตะวันออก จดทางหลวงแผ่นดินหมายเลข ๔ (ถนนเพชรเกษม) และ  
 แนวเขตเทศบาลตำบลคลองพน ระหว่างหลักเขตที่ ๒ หลักเขตที่ ๑ หลักเขตที่ ๗ หลักเขตที่ ๖ หลักเขตที่ ๕  
 กับหลักเขตที่ ๔  
 ด้านใต้ จดเขตพื้นที่ชลประทานโครงการฝายคลองทรายขาว และ  
 ถนนบ้านทรายขาว - บ้านบ่อม่วง ปากเหนือ  
 ด้านตะวันตก จดเส้นขนานระยะ ๓๐ เมตร กับแนวเขตชายฝั่งทะเลของ  
 อำเภอคลองท่อมใต้ แนวเขตป่าสงวนแห่งชาติ ป่าเลนคลองพนและป่ากลาเสน้อย และแนวเขตป่าสงวนแห่งชาติ  
 ป่าคลองพนและป่าบกกัน
- ๓.๓๑ ด้านเหนือ จดทางหลวงแผ่นดินหมายเลข ๔ (ถนนเพชรเกษม) ปากใต้  
 ด้านตะวันออก จดแนวเขตผังเมืองรวมด้านตะวันออก ซึ่งเป็นเส้นแบ่งเขตการปกครอง  
 ระหว่างจังหวัดกระบี่กับจังหวัดตรัง และแนวเขตป่าสงวนแห่งชาติ ป่าเลนคลองพนและป่ากลาเสน้อย  
 ด้านใต้ จดแนวเขตป่าสงวนแห่งชาติ ป่าคลองพนและป่ากลาเสน้อย  
 และเส้นขนานระยะ ๓๐ เมตร กับแนวเขตชายฝั่งทะเลของอำเภอคลองท่อม  
 ด้านตะวันตก จดถนนบ้านทรายขาว - บ้านบ่อม่วง ปากตะวันออก และเขตพื้นที่  
 ชลประทานโครงการฝายคลองทรายขาว
- ๓.๓๒ ด้านเหนือ จดแนวเขตป่าสงวนแห่งชาติ ป่าหลังสอดและป่าควนบกกันเกาะ  
 ด้านตะวันออก จดเส้นขนานระยะ ๓๐ เมตร กับแนวเขตชายฝั่งทะเลของตำบล  
 เกาะลันตาน้อย  
 ด้านใต้ จดเส้นขนานระยะ ๓๐ เมตร กับแนวเขตชายฝั่งทะเลของตำบล  
 เกาะลันตาน้อย  
 ด้านตะวันตก จดทางหลวงชนบท กบ. ๕๐๑๙ และแนวเขตป่าสงวนแห่งชาติ  
 ป่าคลองโหนดและป่าลัดบ่อแหน

๔. ที่ดินในบริเวณหมายเลข ๔.๑ ถึงหมายเลข ๔.๗ ที่กำหนดไว้เป็นสีขามมีกรอบและเส้นทแยงสีเขียว  
 ให้เป็นที่ดินประเภทอนุรักษ์ชนบทและเกษตรกรรม มีรายการดังต่อไปนี้

- ๔.๑ เขตพื้นที่ชลประทานโครงการอ่างเก็บน้ำห้วยลึก
- ๔.๒ เขตพื้นที่ชลประทานโครงการอ่างเก็บน้ำคลองหยง
- ๔.๓ เขตพื้นที่ชลประทานโครงการฝายคลองน้ำแดง
- ๔.๔ เขตพื้นที่ชลประทานโครงการอ่างเก็บน้ำบางกำปรีด
- ๔.๕ เขตพื้นที่ชลประทานโครงการฝายคลองปกาสัย

๔.๖ เขตพื้นที่ชลประทานโครงการอ่างเก็บน้ำห้วยเขียว

๔.๗ เขตพื้นที่ชลประทานโครงการฝายคลองทรายขาว

๕. ที่ดินในบริเวณหมายเลข ๕.๑ ถึงหมายเลข ๕.๑๖ ที่กำหนดไว้เป็นสีเขียวมีกรอบและเส้นทแยงสีเขียว ให้เป็นที่ดินประเภทอนุรักษ์สภาพแวดล้อมเพื่อการท่องเที่ยว มีรายการดังต่อไปนี้

๕.๑ พื้นที่เกาะทุกเกาะของจังหวัดกระบี่ ยกเว้นเกาะลันตาใหญ่ เกาะลันตาน้อย เกาะศรีบอยา เกาะปู เกาะจำ เกาะฮัง และพื้นที่ที่ได้ประกาศเป็นเขตอุทยานแห่งชาติธารโบกขรณี อุทยานแห่งชาติหาดนพรัตน์ธาราและหมู่เกาะพีพี และอุทยานแห่งชาติหมู่เกาะลันตา

๕.๒ ด้านเหนือ จดแนวเขตป่าสงวนแห่งชาติ ป่าอ่าวนางและป่าหางนาค

ด้านตะวันออก จดแนวเขตอุทยานแห่งชาติหาดนพรัตน์ธาราและหมู่เกาะพีพี

ด้านใต้ จดแนวเขตอุทยานแห่งชาติหาดนพรัตน์ธาราและหมู่เกาะพีพี

และหน่วยเฉพาะกิจนาวิกโยธิน ๔๑๑

ด้านตะวันตก จดเส้นขนานระยะ ๓๐ เมตร กับแนวเขตชายฝั่งทะเลของ

ตำบลหนองทะเล

๕.๓ ด้านเหนือ จดเส้นขนานระยะ ๑,๐๐๐ เมตร กับศูนย์กลางทางหลวงชนบท

กบ. ๔๐๒๔

ด้านตะวันออก จดเส้นขนานระยะ ๑,๐๐๐ เมตร กับศูนย์กลางทางหลวงแผ่นดิน

หมายเลข ๔๐๓๔

ด้านใต้ จดแนวเขตอุทยานแห่งชาติหาดนพรัตน์ธาราและหมู่เกาะพีพี

ด้านตะวันตก จดแนวเขตอุทยานแห่งชาติหาดนพรัตน์ธาราและหมู่เกาะพีพี

๕.๔ ด้านเหนือ จดทางหลวงแผ่นดินหมายเลข ๔๒๐๒ ฟากใต้ และทางหลวงแผ่นดิน

หมายเลข ๔๐๓๔ ฟากใต้

ด้านตะวันออก จดเส้นขนานระยะ ๑,๐๐๐ เมตร กับศูนย์กลางทางหลวงแผ่นดิน

หมายเลข ๔๒๐๑

ด้านใต้ จดแนวเขตอุทยานแห่งชาติหาดนพรัตน์ธาราและหมู่เกาะพีพี

ด้านตะวันตก จดแนวเขตอุทยานแห่งชาติหาดนพรัตน์ธาราและหมู่เกาะพีพี

๕.๕ ด้านเหนือ จดเส้นขนานระยะ ๓๐ เมตร กับแนวเขตชายฝั่งทะเลของ

ตำบลลิ้งชัน

ด้านตะวันออก จดแนวเขตป่าสงวนแห่งชาติ ป่าคลองเหนือคลองและป่าแหลมกรวด

ด้านใต้ จดเส้นขนานระยะ ๓๐ เมตร กับแนวชายฝั่งทะเลของตำบลลิ้งชัน

ด้านตะวันตก จดเส้นขนานระยะ ๓๐ เมตร กับแนวเขตชายฝั่งทะเลของ

ตำบลลิ้งชัน



๕.๑๒	ด้านเหนือ	จุดแนวเขตอุทยานแห่งชาติหาดนพรัตน์ธาราและหมู่เกาะพีพี
	ด้านตะวันออก	จุดเส้นขนานระยะ ๓๐ เมตร กับแนวเขตชายฝั่งทะเลของเกาะพีพี
	ด้านใต้	จุดแนวเขตอุทยานแห่งชาติหาดนพรัตน์ธาราและหมู่เกาะพีพี
	ด้านตะวันตก	จุดแนวเขตอุทยานแห่งชาติหาดนพรัตน์ธาราและหมู่เกาะพีพี
๕.๑๓	ด้านเหนือ	จุดแนวเขตอุทยานแห่งชาติหาดนพรัตน์ธาราและหมู่เกาะพีพี
	ด้านตะวันออก	จุดเส้นขนานระยะ ๓๐ เมตร กับแนวเขตชายฝั่งทะเลของเกาะพีพี
	ด้านใต้	จุดเส้นขนานระยะ ๓๐ เมตร กับแนวเขตชายฝั่งทะเลของเกาะพีพี
		และแนวเขตอุทยานแห่งชาติหาดนพรัตน์ธาราและหมู่เกาะพีพี
	ด้านตะวันตก	จุดเส้นขนานระยะ ๓๐ เมตร กับแนวเขตชายฝั่งทะเลของเกาะพีพี
๕.๑๔	ด้านเหนือ	จุดเส้นขนานระยะ ๓๐ เมตร กับแนวเขตชายฝั่งทะเลของ
		เกาะลันตาใหญ่
	ด้านตะวันออก	จุดแนวเขตป่าสงวนแห่งชาติ ป่าเกาะลันตาใหญ่ และถนน
		บ้านศาลาด่าน - สังกาฮู้ ฟากตะวันตก
	ด้านใต้	จุดถนนบ้านศาลาด่าน - บ้านสังกาฮู้ ฟากเหนือ
	ด้านตะวันตก	จุดเส้นขนานระยะ ๓๐ เมตร กับแนวเขตชายฝั่งทะเลของ
		เกาะลันตาใหญ่
๕.๑๕	ด้านเหนือ	จุดแนวเขตป่าสงวนแห่งชาติ ป่าเกาะลันตาใหญ่
	ด้านตะวันออก	จุดเส้นขนานระยะ ๓๐ เมตร กับแนวเขตชายฝั่งทะเลของ
		เกาะลันตาใหญ่
	ด้านใต้	จุดแนวเขตอุทยานแห่งชาติหมู่เกาะลันตา
	ด้านตะวันตก	จุดแนวเขตอุทยานแห่งชาติหมู่เกาะลันตา และแนวเขตป่าสงวน
		แห่งชาติ ป่าเกาะลันตาใหญ่
		ทั้งนี้ ยกเว้นบริเวณหมายเลข ๑.๑๑ ที่กำหนดไว้เป็นสีชมพู
๕.๑๖	ด้านเหนือ	จุดถนนบ้านศาลาด่าน - บ้านสังกาฮู้ ฟากใต้
	ด้านตะวันออก	จุดแนวเขตป่าสงวนแห่งชาติ ป่าเกาะลันตาใหญ่และแนวเขตอุทยาน
		แห่งชาติหมู่เกาะลันตา
	ด้านใต้	จุดแนวเขตอุทยานแห่งชาติหมู่เกาะลันตา
	ด้านตะวันตก	จุดเส้นขนานระยะ ๓๐ เมตร กับแนวเขตชายฝั่งทะเลของ
		เกาะลันตาใหญ่

๖. ที่ดินในบริเวณหมายเลข ๖.๑ และหมายเลข ๖.๒ ที่กำหนดไว้เป็นสีเขียวอ่อน ให้เป็นที่ดินประเภทที่โล่งเพื่อนันทนาการและการรักษาคุณภาพสิ่งแวดล้อม มีรายการดังต่อไปนี้

๖.๑ พื้นที่บริเวณในเขตเส้นขนานระยะ ๓๐ เมตร จากแนวเขตชายฝั่งทะเลของเกาะทุกเกาะ

๖.๒ พื้นที่บริเวณในเขตเส้นขนานระยะ ๓๐ เมตร จากแนวเขตชายฝั่งทะเลเข้ามาในแผ่นดินใหญ่ของจังหวัดกระบี่

๗. ที่ดินในบริเวณหมายเลข ๗.๑ ถึงหมายเลข ๗.๔๗ ที่กำหนดไว้เป็นสีเขียวอ่อนมีเส้นทแยงสีขาว ให้เป็นที่ดินประเภทอนุรักษ์ป่าไม้ มีรายการดังต่อไปนี้

๗.๑ ป่าสงวนแห่งชาติ ป่าเขาต่อ

๗.๒ ป่าสงวนแห่งชาติ ป่าเขาแก้วและป่าควนยิงวัว

๗.๓ ป่าสงวนแห่งชาติ ป่าปลายคลองพระยา และเขตรักษาพันธุ์สัตว์ป่าคลองพระยา

๗.๔ ป่าสงวนแห่งชาติ ป่าเขาใหญ่

๗.๕ ป่าสงวนแห่งชาติ ป่าปากลาวและป่าคลองบากัน

๗.๖ ป่าสงวนแห่งชาติ ป่าเขาแก้ว

๗.๗ ป่าสงวนแห่งชาติ ป่าด่านยางคู่ ป่าบางเหริยง และป่าเขาขวาง

๗.๘ อุทยานแห่งชาติธารโบกขรณี และป่าสงวนแห่งชาติ ป่าคลองกาโหดและป่าคลองหิน

๗.๙ อุทยานแห่งชาติเขาพนมเบญจา และป่าสงวนแห่งชาติ ป่าเขาพนมเบญจา

๗.๑๐ ป่าสงวนแห่งชาติ ป่าที่ดินของรัฐ (แปลงที่ ร. ๙)

๗.๑๑ ป่าสงวนแห่งชาติ เขาช่องเสียด ป่าเขากลมและป่าเขาช่องบางเหริยง

๗.๑๒ ป่าสงวนแห่งชาติ ป่าสินปุน ร. ๑๒

๗.๑๓ ป่าสงวนแห่งชาติ ป่าห้วยทั่งและป่าหนองน้ำแดง (ป่า ร. ๑๐)

๗.๑๔ ป่าสงวนแห่งชาติ ป่าเขาหน้าวัว ป่าเขาหน้าแดง ป่าเขาอ่าวป่อง และป่าเขาไม้แก้ว

๗.๑๕ ป่าสงวนแห่งชาติ ป่าเขาขวาง ป่าโคกยาง และป่าช่องบางเหริยง

๗.๑๖ ป่าสงวนแห่งชาติ ป่าในช่องฝั่งตะวันออก ถนนสายสาม

๗.๑๗ ป่าสงวนแห่งชาติ ป่าคลองกาโหด และป่าคลองหิน

๗.๑๘ ป่าสงวนแห่งชาติ ป่าในช่องฝั่งตะวันตก ถนนสายสาม

๗.๑๙ ป่าสงวนแห่งชาติ ป่าไสไ้ปะ แปลงที่หนึ่ง และป่าสงวนแห่งชาติ ป่าไสไ้ปะ แปลงที่สอง

๗.๒๐ ป่าสงวนแห่งชาติ ป่าเขาทอง ป่าไสไทย และป่าอ่าวนาง

๗.๒๑ ป่าสงวนแห่งชาติ ป่าเขาทอง ป่าไสไทย และป่าอ่าวนาง

๗.๒๒ อุทยานแห่งชาติธารโบกขรณี

๗.๒๓ อุทยานแห่งชาติหาดนพรัตน์ธาราและหมู่เกาะพีพี

๗.๒๔ ป่าสงวนแห่งชาติ ป่าเขาทอง ป่าไผ่ไทย และป่าอ่าวนาง และป่าสงวนแห่งชาติ

ป่าคลองจีฬาด

๗.๒๕ ป่าสงวนแห่งชาติ ป่าเขาทอง ป่าไผ่ไทย และป่าอ่าวนาง

๗.๒๖ ป่าสงวนแห่งชาติ ป่าคลองกระปี่ใหญ่และป่าคลองเหนือคลอง

๗.๒๗ เขตรักษาพันธุ์สัตว์ป่าเขาประ - บางคราม ป่าสงวนแห่งชาติ ป่าเขาประ และ  
ป่าสงวนแห่งชาติ ป่าบางคราม

๗.๒๘ ป่าสงวนแห่งชาติ ป่าชายเลนคลองบางฝั่งและป่าคลองพ้อ

๗.๒๙ ป่าสงวนแห่งชาติ ป่าแหลมกรวดและป่าคลองบางฝั่ง

๗.๓๐ ป่าสงวนแห่งชาติ ป่าคลองเหนือคลองและป่าแหลมกรวด

๗.๓๑ ป่าสงวนแห่งชาติ ป่าเกาะนกคอม

๗.๓๒ ป่าสงวนแห่งชาติ ป่าเกาะสีบอยา

๗.๓๓ ป่าสงวนแห่งชาติ ป่าช่องศิลาและป่าช่องซี่แรด

๗.๓๔ ป่าสงวนแห่งชาติ ป่าเกาะอั้ง

๗.๓๕ ป่าสงวนแห่งชาติ ป่าเกาะปู

๗.๓๖ ป่าสงวนแห่งชาติ ป่าเกาะตุหลัง

๗.๓๗ ป่าสงวนแห่งชาติ ป่าคลองลัดบันจ้อ

๗.๓๘ ป่าสงวนแห่งชาติ ป่าคลองพนและป่าบกกัน

๗.๓๙ อุทยานแห่งชาติหาดนพรัตน์ธาราและหมู่เกาะพีพี

๗.๔๐ อุทยานแห่งชาติหมู่เกาะลันตา

๗.๔๑ ป่าสงวนแห่งชาติ ป่าเลนคลองพนและป่ากลาเสน้อย

๗.๔๒ ป่าสงวนแห่งชาติ ป่าหลังสอดและป่าควนบกกันเกาะ

๗.๔๓ อุทยานแห่งชาติหมู่เกาะลันตา

๗.๔๔ ป่าสงวนแห่งชาติ ป่าเกาะลันตาใหญ่ และอุทยานแห่งชาติหมู่เกาะพีพี

๗.๔๕ อุทยานแห่งชาติหมู่เกาะลันตา

๗.๔๖ อุทยานแห่งชาติหมู่เกาะลันตา

๗.๔๗ อุทยานแห่งชาติหมู่เกาะลันตา



๘. ที่ดินในบริเวณหมายเลข ๘.๑ ถึงหมายเลข ๘.๑๖ ที่กำหนดไว้เป็นสีฟ้า ให้เป็นที่ดินประเภทที่โล่งเพื่อการรักษาคุณภาพสิ่งแวดล้อม มีรายการดังต่อไปนี้

- ๘.๑ ป่าสงวนแห่งชาติ ป่าปากลาวและป่าคลองบกกัน
- ๘.๒ ป่าสงวนแห่งชาติ ป่าปากลาวและป่าคลองบกกัน
- ๘.๓ ป่าสงวนแห่งชาติ ป่าคลองกาไทรดและป่าคลองหิน
- ๘.๔ ป่าสงวนแห่งชาติ ป่าอ่าวนางและป่าหางนาค
- ๘.๕ ป่าสงวนแห่งชาติ ป่าคลองกระปี่ใหญ่และป่าคลองเหนือคลอง
- ๘.๖ ป่าสงวนแห่งชาติ ป่าคลองจิหลาด
- ๘.๗ ป่าสงวนแห่งชาติ ป่าคลองเหนือคลองและป่าแหลมกรวด
- ๘.๘ ป่าสงวนแห่งชาติ ป่าเกาะสี่บอยา
- ๘.๙ ป่าสงวนแห่งชาติ ป่าชายเลนคลองบางฝั่งและป่าคลองพ้อ
- ๘.๑๐ ป่าสงวนแห่งชาติ ป่าคลองลัดป็นจ้อ
- ๘.๑๑ ป่าสงวนแห่งชาติ ป่าคลองพนและป่าบกกัน
- ๘.๑๒ ป่าสงวนแห่งชาติ ป่าคลองยาง
- ๘.๑๓ ป่าสงวนแห่งชาติ ป่าเลนคลองพนและป่ากลาเสน้อย
- ๘.๑๔ ป่าสงวนแห่งชาติ ป่าเกาะกลาง
- ๘.๑๕ ป่าสงวนแห่งชาติ ป่าเลนคลองพนและป่ากลาเสน้อย
- ๘.๑๖ ป่าสงวนแห่งชาติ ป่าคลองโหนดและป่าลัดบ่อแหน

๙. ที่ดินในบริเวณหมายเลข ๙ ที่กำหนดไว้เป็นสีน้ำตาลอ่อน ให้เป็นที่ดินประเภทอนุรักษ์เพื่อส่งเสริมเอกลักษณ์ศิลปวัฒนธรรมไทย คือ

ด้านเหนือ จุดเส้นตั้งฉากกับทางหลวงแผ่นดินหมายเลข ๔ (ถนนเพชรเกษม) ฟากตะวันออก ซึ่งลากจากหลักเขตเทศบาลตำบลคลองท่อมใต้ หลักเขตที่ ๓

ด้านตะวันออก จุดเส้นขนานระยะ ๓๐๐ เมตร กับศูนย์กลางทางหลวงแผ่นดินหมายเลข ๔ (ถนนเพชรเกษม)

ด้านตะวันตก จุดเส้นที่ลากจากเส้นขนานระยะ ๘๐๐ เมตร ไปทางทิศตะวันตกเฉียงเหนือ จนบรรจบกับเส้นตั้งฉากกับทางหลวงแผ่นดินหมายเลข ๔ (ถนนเพชรเกษม) ฟากตะวันออก ซึ่งลากจากหลักเขตเทศบาลตำบลคลองท่อมใต้ หลักเขตที่ ๓

หมายเหตุ :- เหตุผลในการประกาศใช้กฎกระทรวงฉบับนี้ คือ โดยที่สมควรกำหนดให้ใช้บังคับผังเมืองรวมในท้องที่จังหวัดกระบี่ เพื่อใช้เป็นแนวทางในการพัฒนา และการดำรงรักษาเมืองและบริเวณที่เกี่ยวข้องหรือชนบท ในด้านการใช้ประโยชน์ในทรัพย์สิน การคมนาคมและการขนส่ง การสาธารณสุขปโภค บริการสาธารณะ และสภาพแวดล้อม ทั้งนี้ เพื่อให้บรรลุวัตถุประสงค์ของการผังเมือง และโดยที่มาตรา ๒๖ วรรคหนึ่ง แห่งพระราชบัญญัติการผังเมือง พ.ศ. ๒๕๑๘ ซึ่งแก้ไขเพิ่มเติมโดยพระราชบัญญัติการผังเมือง (ฉบับที่ ๔) พ.ศ. ๒๕๕๘ บัญญัติว่า การใช้บังคับผังเมืองรวมให้กระทำโดยกฎกระทรวง จึงจำเป็นต้องออกกฎกระทรวงนี้