



กฎกระทรวง

ให้ใช้บังคับผังเมืองรวมจังหวัดระนอง

พ.ศ. ๒๕๕๘

อาศัยอำนาจตามความในมาตรา ๕ แห่งพระราชบัญญัติการผังเมือง พ.ศ. ๒๕๑๘ และ
มาตรา ๒๖ วรรคหนึ่ง แห่งพระราชบัญญัติการผังเมือง พ.ศ. ๒๕๑๘ ซึ่งแก้ไขเพิ่มเติมโดย
พระราชบัญญัติการผังเมือง (ฉบับที่ ๓) พ.ศ. ๒๕๓๕ รัฐมนตรีว่าการกระทรวงมหาดไทย
ออกกฎกระทรวงไว้ ดังต่อไปนี้

ข้อ ๑ กฎกระทรวงนี้ให้ใช้บังคับได้มีกำหนดห้าปี

ข้อ ๒ ให้ใช้บังคับผังเมืองรวม ในท้องที่จังหวัดระนอง ภายในแนวเขตตามแผนที่ท้าย
กฎกระทรวงนี้

ข้อ ๓ กฎกระทรวงนี้มีให้ใช้บังคับในท้องที่ที่มีการประกาศใช้บังคับกฎกระทรวง
ให้ใช้บังคับผังเมืองรวม

ข้อ ๔ การวางและจัดทำผังเมืองรวมตามกฎกระทรวงนี้ มีวัตถุประสงค์เพื่อใช้เป็นแนวทาง
ในการพัฒนา และการดำรงรักษาเมืองและบริเวณที่เกี่ยวข้องหรือชนบท ในด้านการใช้ประโยชน์
ในทรัพย์สิน การคมนาคมและการขนส่ง การสาธารณสุขปโภค บริการสาธารณะ และสภาพแวดล้อม
ในบริเวณแนวเขตตามข้อ ๒ ให้สอดคล้องกับการพัฒนาระบบเศรษฐกิจและสังคมของประเทศ
ตามแผนพัฒนาเศรษฐกิจและสังคมแห่งชาติ

ข้อ ๕ ผังเมืองรวมตามกฎกระทรวงนี้ มีนโยบายและมาตรการเพื่อจัดระบบการใช้
ประโยชน์ที่ดิน โครงข่ายคมนาคมขนส่งและบริการสาธารณะให้มีประสิทธิภาพ สามารถรองรับและ
สอดคล้องกับการขยายตัวของชุมชนในอนาคต รวมทั้งส่งเสริมและพัฒนาเศรษฐกิจ โดยมีสาระสำคัญ
ดังต่อไปนี้

(๑) ส่งเสริมและพัฒนาชุมชนชนบทและชุมชนเมือง ให้เป็นศูนย์กลางการบริการในด้านต่าง ๆ

(๒) ส่งเสริมและพัฒนาการค้าและการลงทุน โดยเฉพาะการค้าชายแดน

(๓) ส่งเสริมและพัฒนาาระบบคมนาคมขนส่งภายในจังหวัดและเชื่อมโยงกับจังหวัดใกล้เคียง
ได้อย่างสะดวกและมีประสิทธิภาพ

(๔) ส่งเสริมและพัฒนากิจการที่เกี่ยวข้องกับท่าเรือเนกประสงค์จังหวัดระนอง เพื่อการขนส่งสินค้าทางทะเลระหว่างประเทศ

(๕) ส่งเสริมและพัฒนาให้เป็นเมืองท่องเที่ยวเชิงสุขภาพ

(๖) อนุรักษ์ทรัพยากรธรรมชาติและสิ่งแวดล้อม

ข้อ ๖ การใช้ประโยชน์ที่ดินภายในเขตผังเมืองรวม ให้เป็นไปตามแผนผังกำหนดการใช้ประโยชน์ที่ดินตามที่ได้จำแนกประเภท และรายการประกอบแผนผังท้ายกฎกระทรวงนี้

ข้อ ๗ การใช้ประโยชน์ที่ดินตามแผนผังกำหนดการใช้ประโยชน์ที่ดินตามที่ได้จำแนกประเภทท้ายกฎกระทรวงนี้ ให้เป็นไปตามต่อไปนี้

(๑) ที่ดินในบริเวณหมายเลข ๑.๑ ถึงหมายเลข ๑.๖ ที่กำหนดไว้เป็นสีชมพู ให้เป็นที่ดินประเภทชุมชน

(๒) ที่ดินในบริเวณหมายเลข ๒ ที่กำหนดไว้เป็นสีม่วง ให้เป็นที่ดินประเภทอุตสาหกรรมและคลังสินค้า

(๓) ที่ดินในบริเวณหมายเลข ๓.๑ ถึงหมายเลข ๓.๑๗ ที่กำหนดไว้เป็นสีเขียว ให้เป็นที่ดินประเภทชนบทและเกษตรกรรม

(๔) ที่ดินในบริเวณหมายเลข ๔.๑ ถึงหมายเลข ๔.๒๕ ที่กำหนดไว้เป็นสีเขียวมีกรอบและเส้นทแยงสีน้ำตาล ให้เป็นที่ดินประเภทปฏิรูปที่ดินเพื่อเกษตรกรรม

(๕) ที่ดินในบริเวณหมายเลข ๕.๑ และหมายเลข ๕.๒ ที่กำหนดไว้เป็นสีเขียวอ่อน ให้เป็นที่ดินประเภทที่โล่งเพื่อนันทนาการและการรักษาคุณภาพสิ่งแวดล้อม

(๖) ที่ดินในบริเวณหมายเลข ๖.๑ ถึงหมายเลข ๖.๙ ที่กำหนดไว้เป็นสีเขียวอ่อน มีเส้นทแยงสีขาว ให้เป็นที่ดินประเภทอนุรักษ์ป่าไม้

(๗) ที่ดินในบริเวณหมายเลข ๗ ที่กำหนดไว้เป็นสีน้ำเงิน ให้เป็นที่ดินประเภทสถาบันราชการ การสาธารณูปโภคและสาธารณูปการ

ข้อ ๘ ที่ดินประเภทชุมชน ให้ใช้ประโยชน์ที่ดินเพื่อการอยู่อาศัย พาณิชยกรรม เกษตรกรรม สถาบันการศึกษา สถาบันศาสนา สถาบันราชการ การสาธารณูปโภคและสาธารณูปการ สำหรับการให้ประโยชน์ที่ดินเพื่อกิจการอื่น ให้เป็นไปตามที่กำหนด ดังต่อไปนี้

(๑) ให้ดำเนินการหรือประกอบกิจการได้ในอาคารที่มีความสูงไม่เกิน ๒๓ เมตร การวัดความสูงของอาคารให้วัดจากระดับพื้นดินที่ก่อสร้างถึงพื้นดาดฟ้า สำหรับอาคารทรงจั่วหรือปั้นหยาให้วัดจากระดับพื้นดินที่ก่อสร้างถึงยอดผนังชั้นสูงสุด

(๒) ให้มีที่ว่างไม่น้อยกว่าร้อยละสามสิบของแปลงที่ดินที่ยื่นขออนุญาต

ที่ดินประเภทนี้ ห้ามใช้ประโยชน์ที่ดินเพื่อกิจการตามที่กำหนด ดังต่อไปนี้

(๑) โรงงานทุกจำพวกตามกฎหมายว่าด้วยโรงงาน เว้นแต่โรงงานตามประเภท ชนิด และจำพวกที่กำหนดให้ดำเนินการได้ตามบัญชีท้ายกฎกระทรวงนี้

(๒) คลังน้ำมันและสถานที่เก็บรักษาน้ำมัน ลักษณะที่สาม ตามกฎหมายว่าด้วยการควบคุม น้ำมันเชื้อเพลิง เพื่อการจำหน่าย

(๓) คลังก๊าซปิโตรเลียมเหลว สถานที่บรรจุก๊าซปิโตรเลียมเหลวประเภทโรงบรรจุ สถานที่บรรจุก๊าซปิโตรเลียมเหลวประเภทห้องบรรจุ และสถานที่เก็บรักษาก๊าซปิโตรเลียมเหลวประเภทโรงเก็บ ตามกฎหมายว่าด้วยการควบคุมน้ำมันเชื้อเพลิง

(๔) เลี้ยงม้า โค กระบือ สุกร แพะ แกะ ห่าน เป็ด ไก่ ภูเขา จระเข้ หรือสัตว์ป่า ตามกฎหมายว่าด้วยการสงวนและคุ้มครองสัตว์ป่า เพื่อการค้า

(๕) สุสานและฌาปนสถานตามกฎหมายว่าด้วยสุสานและฌาปนสถาน

(๖) สถานบริการตามกฎหมายว่าด้วยสถานบริการ

(๗) โรงฆ่าสัตว์

(๘) ไซโลเก็บผลิตผลทางการเกษตร

(๙) กำจัดมูลฝอย

(๑๐) ซ็อบบี้หรือเก็บเศษวัสดุ

การใช้ประโยชน์ที่ดินริมฝั่งแม่น้ำ ลำคลอง หรือแหล่งน้ำสาธารณะ ให้มีที่ว่างตามแนวนานริมฝั่ง ตามสภาพธรรมชาติของแม่น้ำ ลำคลอง หรือแหล่งน้ำสาธารณะไม่น้อยกว่า ๖ เมตร เว้นแต่เป็นการก่อสร้างเพื่อการคมนาคมทางน้ำหรือการสาธารณูปโภค

ข้อ ๙ ที่ดินประเภทอุตสาหกรรมและคลังสินค้า ให้ใช้ประโยชน์ที่ดินเพื่อประกอบกิจการ การท่าเรือ อุตสาหกรรมหรือคลังสินค้าที่เกี่ยวข้องกับกิจการการท่าเรือ สถาบันราชการ การสาธารณูปโภคและสาธารณูปการ สำหรับการ ใช้ประโยชน์ที่ดินเพื่อกิจการอื่น ให้เป็นไปตามที่กำหนด ดังต่อไปนี้

(๑) ให้ดำเนินการหรือประกอบกิจการได้ในอาคารที่มีความสูงไม่เกิน ๒๓ เมตร การวัดความสูง ของอาคารให้วัดจากระดับพื้นดินที่ก่อสร้างถึงพื้นตาดฟ้า สำหรับอาคารทรงจั่วหรือปั้นหยาให้วัดจากระดับพื้นดินที่ก่อสร้างถึงยอดผนังชั้นสูงสุด

(๒) ให้มีที่ว่างไม่น้อยกว่าร้อยละห้าสิบของแปลงที่ดินที่ยื่นขออนุญาต

ที่ดินประเภทนี้ ห้ามใช้ประโยชน์ที่ดินเพื่อกิจการตามที่กำหนด ดังต่อไปนี้

(๑) โรงงานทุกจำพวกตามกฎหมายว่าด้วยโรงงาน เว้นแต่โรงงานตามประเภท ชนิด และ จำพวกที่กำหนดให้ดำเนินการได้ตามบัญชีท้ายกฎกระทรวงนี้ และโรงงานบำบัดน้ำเสียรวมของชุมชน

(๒) สุสานและฌาปนสถานตามกฎหมายว่าด้วยสุสานและฌาปนสถาน

(๓) สถานบริการตามกฎหมายว่าด้วยสถานบริการ

(๔) จัดสรรที่ดินเพื่อประกอบพาณิชย์กรรม

(๕) จัดสรรที่ดินเพื่อการอยู่อาศัย

(๖) การอยู่อาศัยประเภทอาคารขนาดใหญ่

(๗) สถานสงเคราะห์หรือรับเลี้ยงเด็ก

(๘) สถานสงเคราะห์หรือรับเลี้ยงคนชรา

การใช้ประโยชน์ที่ดินริมฝั่งแม่น้ำ ลำคลอง หรือแหล่งน้ำสาธารณะ ให้มีที่ว่างตามแนวขนานริมฝั่งตามสภาพธรรมชาติของแม่น้ำ ลำคลอง หรือแหล่งน้ำสาธารณะไม่น้อยกว่า ๖ เมตร เว้นแต่เป็นการก่อสร้างเพื่อการคมนาคมทางน้ำหรือการสาธารณสุขปโภค

ข้อ ๑๐ ที่ดินประเภทชนบทและเกษตรกรรม ให้ใช้ประโยชน์ที่ดินเพื่อเกษตรกรรมหรือเกี่ยวข้องกับเกษตรกรรม สถาบันการศึกษา สถาบันศาสนา สถาบันราชการ การสาธารณสุขปโภคและสาธารณูปการ สำหรับการ ใช้ประโยชน์ที่ดินเพื่อกิจการอื่น ให้เป็นไปตามที่กำหนด ดังต่อไปนี้

(๑) ให้ดำเนินการหรือประกอบกิจการได้ในอาคารที่มีความสูงไม่เกิน ๑๖ เมตร การวัดความสูงของอาคารให้วัดจากระดับพื้นดินที่ก่อสร้างถึงพื้นลาดฟ้า สำหรับอาคารทรงจั่วหรือปั้นหยาให้วัดจากระดับพื้นดินที่ก่อสร้างถึงยอดผนังชั้นสูงสุด

(๒) ให้มีที่ว่างไม่น้อยกว่าร้อยละสามสิบของแปลงที่ดินที่ยื่นขออนุญาต

ที่ดินประเภทนี้ ห้ามใช้ประโยชน์ที่ดินเพื่อกิจการตามที่กำหนด ดังต่อไปนี้

(๑) โรงงานทุกจำพวกตามกฎหมายว่าด้วยโรงงาน เว้นแต่โรงงานตามประเภท ชนิด และจำพวกที่กำหนดให้ดำเนินการได้ตามบัญชีท้ายกฎกระทรวงนี้

(๒) สถานบริการตามกฎหมายว่าด้วยสถานบริการ

(๓) จัดสรรที่ดินเพื่อประกอบพาณิชย์กรรม เว้นแต่เป็นส่วนหนึ่งของการจัดสรรที่ดินเพื่อการอยู่อาศัย และมีพื้นที่ไม่เกินร้อยละห้าของพื้นที่โครงการทั้งหมด

(๔) การอยู่อาศัยประเภทอาคารขนาดใหญ่

(๕) การอยู่อาศัยหรือประกอบพาณิชย์กรรมประเภทห้องแถว ตึกแถว หรือบ้านแถว เว้นแต่เป็นการดำเนินการในโครงการจัดสรรที่ดินเพื่อการอยู่อาศัย และมีพื้นที่ไม่เกินร้อยละห้าของพื้นที่โครงการทั้งหมด

(๖) การอยู่อาศัยประเภทอาคารชุดหรือหอพัก

กรณีที่ใช้ประโยชน์ที่ดินเพื่อการจัดสรรที่ดินเพื่อประกอบพาณิชย์กรรมตาม (๓) และเพื่อการอยู่อาศัยหรือประกอบพาณิชย์กรรมประเภทห้องแถว ตึกแถว หรือบ้านแถวตาม (๕) ดำเนินการในโครงการจัดสรรที่ดินเดียวกัน ให้ใช้ประโยชน์ที่ดินเพื่อกิจการดังกล่าวรวมกันไม่เกินร้อยละห้าของพื้นที่โครงการทั้งหมด

ที่ดินประเภทนี้ในเขตปฏิรูปที่ดิน ให้ใช้ประโยชน์ที่ดินเพื่อเกษตรกรรมตามกฎหมายว่าด้วยการปฏิรูปที่ดินเพื่อเกษตรกรรม การสาธารณสุขปโภคและสาธารณูปการ หรือสาธารณประโยชน์เท่านั้น

การใช้ประโยชน์ที่ดินริมทางหลวงแผ่นดินหมายเลข ๔ (ถนนเพชรเกษม) ให้มีที่ว่างตามแนวขนานริมเขตทางหลวงไม่น้อยกว่า ๖ เมตร

การใช้ประโยชน์ที่ดินริมฝั่งแม่น้ำ ลำคลอง หรือแหล่งน้ำสาธารณะ ให้มีที่ว่างตามแนวนานริมฝั่งตามสภาพธรรมชาติของแม่น้ำ ลำคลอง หรือแหล่งน้ำสาธารณะไม่น้อยกว่า ๖ เมตร เว้นแต่เป็นการก่อสร้างเพื่อการคมนาคมทางน้ำหรือการสาธารณูปโภค

ข้อ ๑๑ ที่ดินประเภทปฏิรูปที่ดินเพื่อเกษตรกรรม ให้ใช้ประโยชน์ที่ดินเพื่อการปฏิรูปที่ดินเพื่อเกษตรกรรมตามกฎหมายว่าด้วยการปฏิรูปที่ดินเพื่อเกษตรกรรม การสาธารณูปโภคและสาธารณูปการ หรือสาธารณประโยชน์เท่านั้น

ข้อ ๑๒ ที่ดินประเภทที่โล่งเพื่อนันทนาการและการรักษาคุณภาพสิ่งแวดล้อมเฉพาะที่ดินซึ่งเป็นของรัฐ ให้ใช้ประโยชน์ที่ดินเพื่อนันทนาการหรือเกี่ยวข้องกับนันทนาการ การรักษาคุณภาพสิ่งแวดล้อม การท่องเที่ยว หรือสาธารณประโยชน์เท่านั้น

ที่ดินประเภทนี้ซึ่งเอกชนเป็นเจ้าของหรือผู้ครอบครองโดยชอบด้วยกฎหมาย ให้ใช้ประโยชน์ที่ดินเพื่อนันทนาการหรือเกี่ยวข้องกับนันทนาการ การรักษาคุณภาพสิ่งแวดล้อม เกษตรกรรมหรือเกี่ยวข้องกับเกษตรกรรม การท่องเที่ยว การสาธารณูปโภคและสาธารณูปการ และการอยู่อาศัยซึ่งมิใช่การจัดสรรที่ดินและมีความสูงของอาคารไม่เกิน ๖ เมตร เท่านั้น การวัดความสูงของอาคารให้วัดจากระดับพื้นดินที่ก่อสร้างถึงพื้นดาดฟ้า สำหรับอาคารทรงจั่วหรือปั้นหยาให้วัดจากระดับพื้นดินที่ก่อสร้างถึงยอดผนังชั้นสูงสุด

การใช้ประโยชน์ที่ดินริมฝั่งแม่น้ำ ลำคลอง หรือแหล่งน้ำสาธารณะ ให้มีที่ว่างตามแนวนานริมฝั่งตามสภาพธรรมชาติของแม่น้ำ ลำคลอง หรือแหล่งน้ำสาธารณะไม่น้อยกว่า ๖ เมตร เว้นแต่เป็นการก่อสร้างเพื่อการคมนาคมทางน้ำหรือการสาธารณูปโภค

ข้อ ๑๓ ที่ดินประเภทอนุรักษ์ป่าไม้ ให้ใช้ประโยชน์ที่ดินเพื่อการสงวนและคุ้มครอง ดูแลรักษาหรือบำรุงป่าไม้ สัตว์ป่า ต้นน้ำ ลำธาร ทรัพยากรธรรมชาติอื่น ๆ และการท่องเที่ยวเชิงอนุรักษ์ ตามมติคณะรัฐมนตรีและกฎหมายที่เกี่ยวกับการป่าไม้ การสงวนและคุ้มครองสัตว์ป่า และการส่งเสริมและรักษาคุณภาพสิ่งแวดล้อมแห่งชาติเท่านั้น

ที่ดินประเภทนี้ซึ่งเอกชนเป็นเจ้าของหรือผู้ครอบครองโดยชอบด้วยกฎหมาย ให้ใช้ประโยชน์ที่ดินเพื่อเกษตรกรรม หรือการอยู่อาศัยประเภทบ้านเดี่ยวซึ่งมิใช่การจัดสรรที่ดิน โดยมีขนาดพื้นที่อาคารไม่เกิน ๒๐๐ ตารางเมตร และความสูงของอาคารไม่เกิน ๖ เมตร เท่านั้น การวัดความสูงของอาคารให้วัดจากระดับพื้นดินที่ก่อสร้างถึงพื้นดาดฟ้า สำหรับอาคารทรงจั่วหรือปั้นหยาให้วัดจากระดับพื้นดินที่ก่อสร้างถึงยอดผนังชั้นสูงสุด

การใช้ประโยชน์ที่ดินริมฝั่งแม่น้ำ ลำคลอง หรือแหล่งน้ำสาธารณะ ให้มีที่ว่างตามแนวนานริมฝั่งตามสภาพธรรมชาติของแม่น้ำ ลำคลอง หรือแหล่งน้ำสาธารณะไม่น้อยกว่า ๖ เมตร เว้นแต่เป็นการก่อสร้างเพื่อการคมนาคมทางน้ำหรือการสาธารณูปโภค

ข้อ ๑๔ ที่ดินประเภทสถาบันราชการ การสาธารณูปโภคและสาธารณูปการ ให้ใช้ประโยชน์ที่ดิน
เพื่อกิจการของรัฐ กิจการเกี่ยวกับการสาธารณูปโภคและสาธารณูปการ หรือสาธารณประโยชน์เท่านั้น

ข้อ ๑๕ ให้ผู้มีอำนาจหน้าที่ในการควบคุมการก่อสร้างอาคารหรือการประกอบกิจการ
ในเขตผังเมืองรวมปฏิบัติการให้เป็นไปตามกฎกระทรวงนี้

ให้ไว้ ณ วันที่ ๑๑ มิถุนายน พ.ศ. ๒๕๕๘

พลเอก อนุพงษ์ เผ่าจินดา

รัฐมนตรีว่าการกระทรวงมหาดไทย

บัญชีท้ายกฎกระทรวงให้ใช้บังคับผังเมืองรวมจังหวัดระนอง

พ.ศ. ๒๕๕๘

ลำดับที่	ประเภทหรือชนิดของโรงงาน	ที่ดินประเภท								
		ชุมชน			ชนบทและเกษตรกรรม			อุตสาหกรรมและคลังสินค้า		
		โรงงานจำพวกที่			โรงงานจำพวกที่			โรงงานจำพวกที่		
		๑	๒	๓	๑	๒	๓	๑	๒	๓
๒	โรงงานประกอบกิจการเกี่ยวกับผลิตผลเกษตรกรรม ใดๆอย่างหนึ่งหรือหลายอย่าง ดังต่อไปนี้									
	(๑) การต้ม นึ่ง หรืออบพืชหรือเมล็ดพืช					ได้	ได้			
	(๒) การกะเทาะเมล็ดหรือเปลือกเมล็ดพืช					ได้	ได้			
	(๕) การเก็บรักษาหรือลำเลียงพืช เมล็ดพืช หรือผลิตผลจากพืชในไซโล โกดัง หรือคลังสินค้า							ได้		ได้
	(๖) การบด ปั่น หรือย่อยส่วนต่าง ๆ ของพืชซึ่งมิใช่เมล็ดพืชหรือหัวพืช					ได้	ได้			
	(๗) การเผาถ่านจากกะลามะพร้าว หรือการบดถ่าน หรือแบ่งบรรจุผงถ่านที่เผาได้จากกะลามะพร้าว							ได้		
	(๘) การเพาะเชื้อเห็ด กลัวยไม้ หรือถั่วงอก	ได้			ได้	ได้	ได้			
	(๙) การร่อน ล้าง คัด หรือแยกขนาดหรือคุณภาพของผลิตผลเกษตรกรรม				ได้	ได้	ได้			
	(๑๐) การถนอมผลิตผลเกษตรกรรมโดยวิธีฉายรังสี						ได้			
	(๑๑) การฟักไข่โดยใช้ตู้อบ				ได้					
๓	โรงงานประกอบกิจการเกี่ยวกับหิน กรวด ทราย หรือดินสำหรับการก่อสร้าง ใดๆอย่างหนึ่งหรือหลายอย่าง ดังต่อไปนี้									
	(๒) การขุดหรือลอกกรวด ทราย หรือดิน							ได้		
	(๓) การร่อนหรือคัดกรวดหรือทราย				ได้	ได้	ได้			
	(๔) การดูดทราย						ได้			
	(๕) การลำเลียงหิน กรวด ทราย หรือดิน ด้วยระบบสายพานลำเลียง						ได้			

ลำดับที่	ประเภทหรือชนิดของโรงงาน	ที่ดินประเภท								
		ชุมชน			ชนบทและเกษตรกรรม			อุตสาหกรรมและคลังสินค้า		
		โรงงานจำพวกที่			โรงงานจำพวกที่			โรงงานจำพวกที่		
		๑	๒	๓	๑	๒	๓	๑	๒	๓
๔	โรงงานประกอบกิจการเกี่ยวกับสัตว์ซึ่งมีไข่สัตว์น้ำ อย่างใดอย่างหนึ่งหรือหลายอย่าง ดังต่อไปนี้									
	(๑) การฆ่าสัตว์							ได้		
	(๒) การถนอมเนื้อสัตว์โดยวิธีอบ ร่มควัน ไส้เกลือ ดอง ตากแห้ง หรือทำให้เยือกแข็งโดยฉับพลันหรือเหือดแห้ง	ได้			ได้	ได้	ได้			
	(๓) การทำผลิตภัณฑ์อาหารสำเร็จรูปจากเนื้อสัตว์ มันสัตว์ หรือหนังสัตว์ หรือสารที่สกัดจากไข่สัตว์หรือกระดูกสัตว์					ได้	ได้			
	(๔) การบรรจุเนื้อสัตว์หรือมันสัตว์หรือผลิตภัณฑ์สำเร็จรูปจากเนื้อสัตว์หรือมันสัตว์ในภาชนะที่ผนึกและอากาศเข้าไม่ได้					ได้	ได้			
	(๖) การล้าง ขำ หละ แกะ ต้ม นึ่ง ทอด หรืออบสัตว์ หรือส่วนหนึ่งส่วนใดของสัตว์					ได้	ได้			
	(๗) การทำผลิตภัณฑ์จากไข่เพื่อใช้ประกอบเป็นอาหาร เช่น ไข่เค็ม ไข่เยี่ยวม้า ไข่ผง ไข่เหลวเยือกแข็งหรือไข่เหลวแช่เย็น	ได้			ได้	ได้				
๕	โรงงานประกอบกิจการเกี่ยวกับน้ำมัน อย่างใดอย่างหนึ่งหรือหลายอย่าง ดังต่อไปนี้									
	(๑) การทำนมสดให้ไร้เชื้อหรือฆ่าเชื้อโดยวิธีการใดวิธีการหนึ่ง เช่น การพาสเจอร์ไรส์หรือสเตอริไลส์						ได้	ได้		
	(๒) การทำนมสดจากนมผงและไขมัน							ได้		
	(๓) การทำนมข้น นมผง หรือนมระเหย							ได้		

ลำดับที่	ประเภทหรือชนิดของโรงงาน	ที่ดินประเภท								
		ชุมชน			ชนบทและเกษตรกรรม			อุตสาหกรรมและคลังสินค้า		
		โรงงานจำพวกที่			โรงงานจำพวกที่			โรงงานจำพวกที่		
		๑	๒	๓	๑	๒	๓	๑	๒	๓
๖	โรงงานประกอบกิจการเกี่ยวกับสัตว์น้ำ อย่างใดอย่างหนึ่งหรือหลายอย่าง ดังต่อไปนี้									
	(๑) การทำอาหารจากสัตว์น้ำและบรรจุในภาชนะที่ผนึกและอากาศเข้าไม่ได้					ได้	ได้			
	(๒) การถนอมสัตว์น้ำโดยวิธีอบ รมควัน ใส่เกลือ ดอง ตากแห้ง หรือทำให้เยือกแข็งโดยฉับพลันหรือเหือดแห้ง	ได้			ได้	ได้	ได้			
	(๓) การทำผลิตภัณฑ์อาหารสำเร็จรูปจากสัตว์น้ำ นม หรือไขมันสัตว์น้ำ					ได้	ได้			
๗	โรงงานประกอบกิจการเกี่ยวกับน้ำมันจากพืช หรือสัตว์ หรือไขมันจากสัตว์ อย่างใดอย่างหนึ่งหรือหลายอย่าง ดังต่อไปนี้									
	(๑) การสกัดน้ำมันจากพืช หรือสัตว์ หรือไขมันจากสัตว์							ได้		
	(๒) การอัดหรือปนกากพืชหรือสัตว์ที่สกัดน้ำมันออกแล้ว							ได้		
	(๓) การทำน้ำมันจากพืช หรือสัตว์ หรือไขมันจากสัตว์ให้แข็งโดยการเติมไฮโดรเจน							ได้		
๘	โรงงานประกอบกิจการเกี่ยวกับผัก พืช หรือผลไม้ อย่างใดอย่างหนึ่งหรือหลายอย่าง ดังต่อไปนี้									
	(๑) การทำอาหารหรือเครื่องดื่มจากผัก พืช หรือผลไม้ และบรรจุในภาชนะที่ผนึกและอากาศเข้าไม่ได้	ได้			ได้	ได้	ได้			
	(๒) การถนอมผัก พืช หรือผลไม้โดยวิธีกวน ตากแห้ง ดอง หรือทำให้เยือกแข็งโดยฉับพลันหรือเหือดแห้ง	ได้			ได้	ได้	ได้			
	(๔) การทำน้ำมันจากพืช หรือสัตว์ หรือไขมันจากสัตว์ให้บริสุทธิ์							ได้		

ลำดับที่	ประเภทหรือชนิดของโรงงาน	ที่ดินประเภท								
		ชุมชน			ชนบทและเกษตรกรรม			อุตสาหกรรมและคลังสินค้า		
		โรงงานจำพวกที่			โรงงานจำพวกที่			โรงงานจำพวกที่		
		๑	๒	๓	๑	๒	๓	๑	๒	๓
๙	โรงงานประกอบกิจการเกี่ยวกับเมล็ดพืชหรือหัวพืช อย่างเป็นใดอย่างหนึ่งหรือหลายอย่าง ดังต่อไปนี้ (๑) การสี ฝัด หรือขัดข้าว (๒) การทำแป้ง (๓) การป่นหรือบดเมล็ดพืชหรือหัวพืช (๔) การผลิตอาหารสำเร็จรูปจากเมล็ดพืชหรือหัวพืช (๖) การปอกหัวพืชหรือทำหัวพืชให้เป็นเส้น แวน หรือแท่ง									
					ได้	ได้	ได้			
					ได้	ได้	ได้			
					ได้	ได้	ได้			
					ได้	ได้	ได้			
					ได้	ได้	ได้			
๑๐	โรงงานประกอบกิจการเกี่ยวกับอาหารจากแป้ง อย่างเป็นใดอย่างหนึ่งหรือหลายอย่าง ดังต่อไปนี้ (๑) การทำขนมปังหรือขนมเค้ก (๒) การทำขนมปังกรอบหรือขนมอบแห้ง (๓) การทำผลิตภัณฑ์อาหารจากแป้งเป็นเส้น เม็ด หรือชิ้น									
					ได้	ได้	ได้	ได้	ได้	
					ได้	ได้	ได้	ได้	ได้	
					ได้		ได้	ได้	ได้	
๑๑	โรงงานประกอบกิจการเกี่ยวกับน้ำตาลซึ่งทำจากอ้อย บิช กล้วยหวาน หรือพืชอื่นที่ให้ความหวาน อย่างเป็นใดอย่างหนึ่งหรือหลายอย่าง ดังต่อไปนี้ (๑) การทำน้ำเชื่อม (๖) การทำน้ำตาลจากน้ำหวานของต้นมะพร้าว ต้นตาลโตนด หรือพืชอื่น ๆ ซึ่งมีไข่อ้อย									
					ได้		ได้	ได้		
					ได้		ได้			

ลำดับที่	ประเภทหรือชนิดของโรงงาน	ที่ดินประเภท										
		ชุมชน			ชนบทและเกษตรกรรม			อุตสาหกรรมและคลังสินค้า				
		โรงงานจำพวกที่			โรงงานจำพวกที่			โรงงานจำพวกที่				
		๑	๒	๓	๑	๒	๓	๑	๒	๓		
๑๒	โรงงานประกอบกิจการเกี่ยวกับชา กาแฟ โกโก้ ช็อกโกแลต หรือขนมหวาน ใดๆอย่างหนึ่งหรือหลายอย่าง ดังต่อไปนี้ (๒) การคั่ว บด หรือป่นกาแฟหรือการทำกาแฟ (๓) การทำโกโก้ผงหรือขนมจากโกโก้ (๔) การทำช็อกโกแลต ช็อกโกแลตผง หรือขนมจากช็อกโกแลต (๕) การทำเค้กฮวยผิง ชิงผิง หรือเครื่องดื่มนมชนิดผงจากพืชอื่น ๆ (๖) การทำมะขามอัดเม็ด มะนาวอัดเม็ด หรือผลไม้อัดเม็ด (๗) การเชื่อมหรือเชื่อมผลไม้หรือเปลือกผลไม้ หรือการเคลือบผลไม้หรือเปลือกผลไม้ด้วยน้ำตาล (๘) การอบหรือคั่วถั่วหรือเมล็ดผลไม้ (Nuts) หรือการเคลือบถั่วหรือเมล็ดผลไม้ (Nuts) ด้วยน้ำตาล กาแฟ โกโก้ หรือช็อกโกแลต (๑๐) การทำลูกกวาดหรือทอฟฟี่ (๑๑) การทำไอศกรีม		ได้			ได้	ได้	ได้				
๑๓	โรงงานประกอบกิจการเกี่ยวกับเครื่องปรุงหรือเครื่องประกอบอาหาร ใดๆอย่างหนึ่งหรือหลายอย่าง ดังต่อไปนี้ (๔) การทำน้ำส้มสายชู (๖) การทำน้ำมันสลัด (๗) การบดหรือป่นเครื่องเทศ (๘) การทำพริกป่น พริกไทยป่น หรือเครื่องแกง								ได้			
		ได้			ได้	ได้						
		ได้			ได้	ได้						
		ได้			ได้	ได้						

ลำดับที่	ประเภทหรือชนิดของโรงงาน	ที่ดินประเภท								
		ชุมชน			ชนบทและเกษตรกรรม			อุตสาหกรรมและคลังสินค้า		
		โรงงานจำพวกที่			โรงงานจำพวกที่			โรงงานจำพวกที่		
		๑	๒	๓	๑	๒	๓	๑	๒	๓
๑๔	โรงงานประกอบกิจการเกี่ยวกับการทำน้ำแข็ง หรือตัด ซอย บด หรือย่อยน้ำแข็ง					ได้	ได้		ได้	
๑๕	โรงงานประกอบกิจการเกี่ยวกับอาหารสัตว์ อย่างใดอย่างหนึ่งหรือหลายอย่าง ดังต่อไปนี้						ได้	ได้		
	(๑) การทำอาหารผสมหรืออาหารสำเร็จรูปสำหรับเลี้ยงสัตว์ (เฉพาะในบริเวณฟาร์มปศุสัตว์)							ได้		
	(๒) การป่นหรือบดพืช เมล็ดพืช กากพืช เนื้อสัตว์ กระดูกสัตว์ ขนสัตว์ หรือเปลือกหอยสำหรับทำหรือผสมเป็นอาหารสัตว์							ได้		
๑๖	โรงงานต้ม กลั่น หรือผสมสุรา							ได้		
๑๗	โรงงานผลิตเอทิลแอลกอฮอล์ซึ่งมีใช้เอทิลแอลกอฮอล์ที่ผลิตจากกากซัลไฟต์ในการทำเยื่อกระดาษ							ได้		
๑๘	โรงงานทำหรือผสมสุราจากผลไม้ หรือสุราชนิดอื่น ๆ แต่ไม่รวมถึงโรงงานประกอบกิจการเกี่ยวกับมอลต์หรือเบียร์ในลำดับที่ ๑๙							ได้		
๒๐	โรงงานประกอบกิจการเกี่ยวกับน้ำดื่ม เครื่องดื่มที่ไม่มีแอลกอฮอล์ น้ำอัดลม หรือน้ำแร่									
	อย่างใดอย่างหนึ่งหรือหลายอย่าง ดังต่อไปนี้									
	(๑) การทำน้ำดื่ม	ได้	ได้		ได้	ได้	ได้	ได้	ได้	
	(๒) การทำเครื่องดื่มที่ไม่มีแอลกอฮอล์						ได้	ได้		
	(๓) การทำน้ำอัดลม						ได้	ได้		
	(๔) การทำน้ำแร่	ได้	ได้		ได้	ได้	ได้	ได้	ได้	

ลำดับที่	ประเภทหรือชนิดของโรงงาน	ที่ดินประเภท											
		ชุมชน			ชนบทและเกษตรกรรม			อุตสาหกรรมและคลังสินค้า					
		โรงงานจำพวกที่			โรงงานจำพวกที่			โรงงานจำพวกที่					
		๑	๒	๓	๑	๒	๓	๑	๒	๓			
๒๒	โรงงานประกอบกิจการเกี่ยวกับสิ่งทอ ด้าย หรือเส้นใยซึ่งมีใยหิน (Asbestos) อย่างใดอย่างหนึ่งหรือหลายอย่าง ดังต่อไปนี้ (๒) การทอหรือการเตรียมเส้นด้ายยืนสำหรับการทอ (๓) การฟอก ย้อมสี หรือแต่งสำเร็จด้ายหรือสิ่งทอ (๔) การพิมพ์สิ่งทอ							ได้	ได้	ได้			
๒๓	โรงงานประกอบกิจการเกี่ยวกับผลิตภัณฑ์จากสิ่งทอซึ่งมีใยเครื่องนุ่งห่ม อย่างใดอย่างหนึ่งหรือหลายอย่าง ดังต่อไปนี้ (๑) การทำผลิตภัณฑ์จากสิ่งทอเป็นเครื่องใช้ในบ้าน (๒) การทำถุงหรือกระสอบซึ่งมีใยถุงหรือกระสอบพลาสติก (๓) การทำผลิตภัณฑ์จากผ้าใบ (๔) การตกแต่งหรือเย็บปักถักร้อยสิ่งทอ	ได้	ได้		ได้	ได้	ได้	ได้	ได้	ได้			
๒๔	โรงงานถักผ้า ผ้าลูกไม้ หรือเครื่องนุ่งห่มด้วยด้ายหรือเส้นใย หรือฟอกย้อมสีหรือแต่งสำเร็จผ้า ผ้าลูกไม้หรือเครื่องนุ่งห่มที่ถักด้วยด้ายหรือเส้นใย				ได้	ได้	ได้						
๒๕	โรงงานผลิตเส้นหรือพรมด้วยวิธีทอ สาน ถัก หรือผูกให้เป็นปุยซึ่งมีใยเส้นหรือพรมที่ทำด้วยยางหรือพลาสติกหรือพรมน้ำมัน	ได้	ได้		ได้	ได้	ได้						

ลำดับที่	ประเภทหรือชนิดของโรงงาน	ที่ดินประเภท								
		ชุมชน			ชนบทและเกษตรกรรม			อุตสาหกรรมและคลังสินค้า		
		โรงงานจำพวกที่			โรงงานจำพวกที่			โรงงานจำพวกที่		
		๑	๒	๓	๑	๒	๓	๑	๒	๓
๒๖	โรงงานประกอบกิจการเกี่ยวกับเชือก ตาข่าย แห หรืออวน อย่างใดอย่างหนึ่งหรือหลายอย่าง ดังต่อไปนี้									
	(๑) การผลิตเชือก				ได้	ได้	ได้			
	(๒) การผลิต ประกอบ หรือซ่อมแซมตาข่าย แห หรืออวน และรวมถึงชิ้นส่วนหรืออุปกรณ์ของผลิตภัณฑ์ดังกล่าว	ได้			ได้	ได้	ได้			
๒๘	โรงงานประกอบกิจการเกี่ยวกับเครื่องแต่งกายซึ่งมิใช่รองเท้า อย่างใดอย่างหนึ่งหรือหลายอย่าง ดังต่อไปนี้									
	(๑) การตัดหรือเย็บเครื่องนุ่งห่ม เข็มขัด ผ้าเช็ดหน้า ผ้าพันคอ เนกไท หูกระต่าย ปลอกแขน ถุงมือ ถุงเท้าจากผ้า หนังสัตว์ ขนสัตว์ หรือวัสดุอื่น	ได้	ได้		ได้	ได้	ได้			
	(๒) การทำหมวก	ได้	ได้		ได้	ได้	ได้			
๓๒	โรงงานผลิตผลิตภัณฑ์หรือชิ้นส่วนของผลิตภัณฑ์ซึ่งมิใช่เครื่องแต่งกายหรือรองเท้าจาก									
	(๑) หนังสัตว์ ขนสัตว์ เขาสัตว์ กระดุกสัตว์ หนังเทียม				ได้	ได้	ได้			
๓๓	โรงงานผลิตรองเท้าหรือชิ้นส่วนของรองเท้าซึ่งมิได้ทำจากไม้ ยางอบแข็ง ยางอัดเข้ารูป หรือพลาสติกอัดเข้ารูป				ได้	ได้	ได้			

ลำดับที่	ประเภทหรือชนิดของโรงงาน	ที่ดินประเภท								
		ชุมชน			ชนบทและเกษตรกรรม			อุตสาหกรรมและคลังสินค้า		
		โรงงานจำพวกที่			โรงงานจำพวกที่			โรงงานจำพวกที่		
		๑	๒	๓	๑	๒	๓	๑	๒	๓
๓๔	โรงงานประกอบกิจการเกี่ยวกับไม้ ใดๆอย่างหนึ่งหรือหลายอย่าง ดังต่อไปนี้ (๑) การเลื่อย ไซ ซอย เสา ร่อง หรือการแปรรูปไม้ด้วยวิธีอื่นที่คล้ายคลึงกัน (๒) การทำวงกบ ขอบประตู ขอบหน้าต่าง บานหน้าต่าง บานประตู หรือส่วนประกอบที่ทำด้วยไม้ ของอาคาร (๓) การทำไม้วีเนียร์หรือไม้อัดทุกชนิด (๔) การทำฝอยไม้ การบด ปั่น หรือย่อยไม้ (๕) การถนอมเนื้อไม้หรือการอบไม้ (๖) การเผาถ่านจากไม้							ได้		
							ได้			
							ได้			
							ได้			
							ได้			
							ได้			
๓๕	โรงงานผลิตภาชนะบรรจุหรือเครื่องใช้จากไม้ ฝ้าย พาง อ้อ กก หรือผักตบชวา	ได้	ได้		ได้	ได้	ได้			
๓๖	โรงงานประกอบกิจการเกี่ยวกับผลิตภัณฑ์จากไม้หรือไม้ก๊อก ใดๆอย่างหนึ่งหรือหลายอย่าง ดังต่อไปนี้ (๑) การทำภาชนะบรรจุ เครื่องมือ หรือเครื่องใช้จากไม้ และรวมถึงชิ้นส่วนของผลิตภัณฑ์ดังกล่าว (๒) การทำรองเท้า ชิ้นส่วนของรองเท้า หรือหุ้มรองเท้าจากไม้ (๓) การแกะสลักไม้ (๔) การทำกรอบรูปหรือกรอบกระจกจากไม้							ได้	ได้	
							ได้			
		ได้	ได้		ได้	ได้	ได้			
							ได้			
๓๗	โรงงานทำเครื่องเรือนหรือเครื่องตกแต่งภายในอาคารจากไม้ แก้ว ยาง หรือโลหะอื่นซึ่งมิใช่เครื่องเรือน หรือเครื่องตกแต่งภายในอาคารจากพลาสติกอัดเข้ารูป และรวมถึงชิ้นส่วนของผลิตภัณฑ์ดังกล่าว						ได้			

ลำดับที่	ประเภทหรือชนิดของโรงงาน	ที่ดินประเภท								
		ชุมชน			ชนบทและเกษตรกรรม			อุตสาหกรรมและคลังสินค้า		
		โรงงานจำพวกที่			โรงงานจำพวกที่			โรงงานจำพวกที่		
		๑	๒	๓	๑	๒	๓	๑	๒	๓
๓๙	โรงงานผลิตภาชนะบรรจุจากกระดาษทุกชนิดหรือแผ่นกระดาษไฟเบอร์ (Fibreboard)	ได้	ได้		ได้	ได้	ได้			
๔๑	โรงงานประกอบกิจการเกี่ยวกับ									
	(๑) การพิมพ์ การทำแผ่นเก็บเอกสาร การเย็บเล่ม ทำปก หรือตกแต่งสิ่งพิมพ์	ได้	ได้	ได้	ได้	ได้	ได้			
	(๒) การทำแม่พิมพ์โลหะ						ได้			
๔๓	โรงงานประกอบกิจการเกี่ยวกับปุ๋ย หรือสารป้องกันหรือกำจัดศัตรูพืชหรือสัตว์ (Pesticides) ใด									
	อย่างหนึ่งหรือหลายอย่าง ดังต่อไปนี้									
	(๑) การทำปุ๋ย หรือสารป้องกันหรือกำจัดศัตรูพืชหรือสัตว์							ได้		
	(๒) การเก็บรักษาหรือแบ่งบรรจุปุ๋ย หรือสารป้องกัน หรือกำจัดศัตรูพืชหรือสัตว์							ได้		
๔๗	โรงงานประกอบกิจการเกี่ยวกับสบู่ เครื่องสำอาง หรือสิ่งปรุงแต่งร่างกาย ใดอย่างหนึ่ง									
	หรือหลายอย่าง ดังต่อไปนี้									
	(๑) การทำสบู่ วัสดุสังเคราะห์สำหรับซักฟอก แชมพู ผลิตภัณฑ์สำหรับโกนหนวด หรือผลิตภัณฑ์สำหรับ								ได้	
	ชำระล้างหรือขัดถู									
	(๒) การทำกลีเซอรินดิบหรือกลีเซอรินบริสุทธิ์จากน้ำมันพืชหรือสัตว์ หรือไขมันสัตว์								ได้	
	(๓) การทำเครื่องสำอางหรือสิ่งปรุงแต่งร่างกาย				ได้	ได้	ได้			
	(๔) การทำยาสีฟัน				ได้	ได้	ได้			
๔๘	โรงงานประกอบกิจการเกี่ยวกับผลิตภัณฑ์เคมี ใดอย่างหนึ่งหรือหลายอย่าง ดังต่อไปนี้									
	(๑๓) การทำถ่านกัมมันต์ (Activated Carbon)							ได้		

ลำดับที่	ประเภทหรือชนิดของโรงงาน	ที่ดินประเภท								
		ชุมชน			ชนบทและเกษตรกรรม			อุตสาหกรรมและคลังสินค้า		
		โรงงานจำพวกที่			โรงงานจำพวกที่			โรงงานจำพวกที่		
		๑	๒	๓	๑	๒	๓	๑	๒	๓
๕๐	โรงงานประกอบกิจการเกี่ยวกับผลิตภัณฑ์จากปิโตรเลียม ถ่านหิน หรือลิกไนต์ ใดๆอย่างหนึ่งหรือหลายอย่าง ดังต่อไปนี้									
	(๑) การทำแอสฟัลต์หรือน้ำมันดิน								ได้	
	(๔) การผสมผลิตภัณฑ์จากปิโตรเลียมเข้าด้วยกัน หรือการผสมผลิตภัณฑ์จากปิโตรเลียมกับวัสดุอื่น								ได้	
๕๑	โรงงานผลิต ช่อม หล่อ หรือหล่อดอกยางนอกหรือยางใน สำหรับยานพาหนะที่เคลื่อนที่ด้วยเครื่องกลคน หรือสัตว์				ได้	ได้	ได้			
๕๒	โรงงานประกอบกิจการเกี่ยวกับยาง ใดๆอย่างหนึ่งหรือหลายอย่าง ดังต่อไปนี้									
	(๑) การทำยางแผ่นในขั้นต้นจากน้ำยางธรรมชาติซึ่งมิใช่การทำในสวนยางหรือป่า						ได้	ได้		
	(๒) การหั่น ผสม รีดให้เป็นแผ่น หรือตัดแผ่นยางธรรมชาติซึ่งมิใช่การทำในสวนยางหรือป่า						ได้	ได้		
	(๓) การทำยางแผ่นรมควัน การทำยางเครป ยางแท่ง ยางน้ำ หรือการทำยางให้เป็นรูปแบบอื่นใดที่คล้ายคลึงกันจากยางธรรมชาติ								ได้	
	(๔) การทำผลิตภัณฑ์ยางนอกจากที่ระบุไว้ในลำดับที่ ๕๑ จากยางธรรมชาติหรือยางสังเคราะห์						ได้	ได้		
๕๓	โรงงานประกอบกิจการเกี่ยวกับผลิตภัณฑ์พลาสติก ใดๆอย่างหนึ่งหรือหลายอย่าง ดังต่อไปนี้									
	(๑) การทำเครื่องมือ เครื่องใช้ เครื่องเรือน หรือเครื่องประดับ และรวมถึงชิ้นส่วนของผลิตภัณฑ์ดังกล่าว						ได้	ได้		
	(๔) การทำภาชนะบรรจุ เช่น ถังหรือกระสอบ						ได้	ได้		
	(๕) การทำพลาสติกเป็นเม็ด แท่ง ท่อ หลอด แผ่น ชิ้น ผง หรือรูปทรงต่าง ๆ								ได้	
	(๖) การทำผลิตภัณฑ์สำหรับใช้เป็นฉนวน							ได้	ได้	

ลำดับที่	ประเภทหรือชนิดของโรงงาน	ที่ดินประเภท								
		ชุมชน			ชนบทและเกษตรกรรม			อุตสาหกรรมและคลังสินค้า		
		โรงงานจำพวกที่			โรงงานจำพวกที่			โรงงานจำพวกที่		
		๑	๒	๓	๑	๒	๓	๑	๒	๓
๖๑	โรงงานผลิต ตบแต่ง ดัดแปลง หรือซ่อมแซมเครื่องมือหรือเครื่องใช้ที่ทำด้วยเหล็กหรือเหล็กกล้า และรวมถึงส่วนประกอบหรืออุปกรณ์ของเครื่องมือหรือเครื่องใช้ดังกล่าว	ได้			ได้	ได้	ได้			
๖๒	โรงงานผลิต ตบแต่ง ดัดแปลง หรือซ่อมแซมเครื่องเรือนหรือเครื่องตกแต่งภายในอาคารที่ทำจากโลหะ หรือโลหะเป็นส่วนใหญ่ และรวมถึงส่วนประกอบหรืออุปกรณ์ของเครื่องเรือนหรือเครื่องตกแต่งดังกล่าว	ได้	ได้		ได้	ได้	ได้			
๖๓	โรงงานประกอบกิจการเกี่ยวกับผลิตภัณฑ์โลหะสำหรับใช้ในการก่อสร้างหรือติดตั้ง ใดๆอย่างหนึ่ง หรือหลายอย่าง ดังต่อไปนี้									
	(๑) การทำส่วนประกอบสำหรับใช้ในการก่อสร้างสะพาน ประตูน้ำ ถังน้ำ หรือปล่องไฟ	ได้			ได้	ได้	ได้			
	(๒) การทำส่วนประกอบสำหรับใช้ในการก่อสร้างอาคาร	ได้			ได้	ได้	ได้			
	(๓) การทำส่วนประกอบสำหรับใช้ในการต่อเรือ	ได้			ได้	ได้	ได้	ได้	ได้	
	(๔) การทำส่วนประกอบสำหรับใช้ในการสร้างหรือซ่อมหมอน้ำ	ได้			ได้	ได้	ได้			
(๕) การทำส่วนประกอบสำหรับใช้กับระบบเครื่องปรับอากาศ				ได้	ได้	ได้				
๖๔	โรงงานประกอบกิจการเกี่ยวกับผลิตภัณฑ์โลหะ ใดๆอย่างหนึ่งหรือหลายอย่าง ดังต่อไปนี้									
	(๑) การทำภาชนะบรรจุ				ได้	ได้	ได้	ได้	ได้	
	(๒) การทำผลิตภัณฑ์ด้วยวิธีปั๊มหรือกระแทก						ได้			
	(๓) การทำผลิตภัณฑ์ด้วยเครื่องอัดชนิดเกลียว						ได้			
(๔) การทำตู้หรือห้องนิรภัย				ได้	ได้	ได้				

ลำดับที่	ประเภทหรือชนิดของโรงงาน	ที่ดินประเภท								
		ชุมชน			ชนบทและเกษตรกรรม			อุตสาหกรรมและคลังสินค้า		
		โรงงานจำพวกที่			โรงงานจำพวกที่			โรงงานจำพวกที่		
		๑	๒	๓	๑	๒	๓	๑	๒	๓
	(๘) การทำเครื่องสุขภัณฑ์เหล็กหรือโลหะเคลือบเครื่องทองเหลืองสำหรับการต่อท่อหรือเครื่องประกอบวาล์วหรือท่อ				ได้	ได้	ได้			
	(๙) การทำเครื่องใช้เล็ก ๆ จากโลหะ				ได้	ได้	ได้			
	(๑๑) การอัดเศษโลหะ					ได้	ได้			
	(๑๒) การตัด พับ หรือม้วนโลหะ					ได้	ได้			
	(๑๓) การกรึง เจาะ คว้าน กัด ไส เจียน หรือเชื่อมโลหะทั่วไป					ได้	ได้			
	(๑๔) การทำชิ้นส่วนหรืออุปกรณ์ของผลิตภัณฑ์โลหะตาม (๑) ถึง (๑๐)				ได้	ได้	ได้			
๖๕	โรงงานผลิต ประกอบ ดัดแปลง หรือซ่อมแซมเครื่องยนต์ เครื่องกังหัน และรวมถึงส่วนประกอบหรืออุปกรณ์ของเครื่องยนต์หรือเครื่องกังหันดังกล่าว				ได้	ได้	ได้	ได้	ได้	
๖๖	โรงงานผลิต ประกอบ ดัดแปลง หรือซ่อมแซมเครื่องจักรสำหรับการกลึงหรือการเลื่อยสัตว์ และรวมถึงส่วนประกอบหรืออุปกรณ์ของเครื่องจักรดังกล่าว				ได้	ได้	ได้			
๖๗	โรงงานประกอบกิจการเกี่ยวกับเครื่องจักร ส่วนประกอบหรืออุปกรณ์ของเครื่องจักรสำหรับประดิษฐ์โลหะหรือไม้ อย่างเป็นอย่างหนึ่งหรือหลายอย่าง ดังต่อไปนี้									
	(๑) การทำ ดัดแปลง หรือซ่อมแซมเครื่องจักรสำหรับโรงเลื่อย ไซ ทำเครื่องเรือนหรือทำไม้วีเนียร์				ได้	ได้	ได้			
	(๒) การทำ ดัดแปลง หรือซ่อมแซมเครื่องกลึง เครื่องคว้าน เครื่องเจาะ เครื่องกัด (Milling Machines) เครื่องเจียน เครื่องตัด (Shearing Machines) หรือเครื่องไส (Shaping Machines)				ได้	ได้	ได้			
	(๓) การทำ ดัดแปลง หรือซ่อมแซมเครื่องเลื่อยตัดโลหะด้วยเครื่องยนต์หรือเครื่องขัด				ได้	ได้	ได้			

ลำดับที่	ประเภทหรือชนิดของโรงงาน	ที่ดินประเภท								
		ชุมชน			ชนบทและเกษตรกรรม			อุตสาหกรรมและคลังสินค้า		
		โรงงานจำพวกที่			โรงงานจำพวกที่			โรงงานจำพวกที่		
		๑	๒	๓	๑	๒	๓	๑	๒	๓
	(๔) การทำ ดัดแปลง หรือซ่อมแซมเครื่องทุบโลหะ (Drop Forges or Forging Machines)				ได้					
	(๕) การทำ ดัดแปลง หรือซ่อมแซมเครื่องรีดโลหะ เครื่องอัดโลหะ หรือเครื่องดึงรีดโลหะ				ได้					
	(๖) การทำ ดัดแปลง หรือซ่อมแซมเครื่องด้นรีด เครื่องทำให้หลอมละลายหรือเชื่อมโดยไม่ใช้ไฟฟ้า				ได้					
	(๗) การทำ ดัดแปลง หรือซ่อมแซมแบบ (Dies) หรือเครื่องจับ (Jigs) สำหรับใช้กับเครื่องมือกล				ได้					
	(๘) การทำส่วนประกอบหรืออุปกรณ์สำหรับเครื่องจักรตาม (๑) ถึง (๗)				ได้					
๖๘	โรงงานผลิต ประกอบ ดัดแปลง หรือซ่อมแซมเครื่องจักร สำหรับอุตสาหกรรมกระดาษ เคมี อาหาร การปั้นทอ การพิมพ์ การผลิตซีเมนต์หรือผลิตภัณฑ์ดินเหนียว การก่อสร้าง การทำเหมืองแร่ การเจาะหาปิโตรเลียม หรือการกลั่นน้ำมัน และรวมถึงส่วนประกอบหรืออุปกรณ์ของเครื่องจักรดังกล่าว				ได้	ได้	ได้			
๖๙	โรงงานผลิต ประกอบ ดัดแปลง หรือซ่อมแซมเครื่องคำนวณ เครื่องทำบัญชี เครื่องจักรสำหรับระบบ บัตรเจาะ เครื่องจักรสำหรับใช้ในการคำนวณชนิดดิจิทัลหรือชนิดอนาล็อก หรือเครื่องอิเล็กทรอนิกส์ สำหรับปฏิบัติกับข้อมูลที่เกี่ยวข้องกันหรืออุปกรณ์ (Digital or Analog Computers or Associated Electronic Data Processing Equipment or Accessories) เครื่องรวมราคาของขาย (Cash Registers) เครื่องพิมพ์ดีด เครื่องซึ่งมีใช้เครื่องซึ่งใช้ในห้องทดลองวิทยาศาสตร์ เครื่องอัดสำเนา ซึ่งมีใช้เครื่องอัดสำเนาด้วยการถ่ายภาพ และรวมถึงส่วนประกอบหรืออุปกรณ์ของผลิตภัณฑ์ดังกล่าว	ได้			ได้	ได้				

ลำดับที่	ประเภทหรือชนิดของโรงงาน	ที่ดินประเภท								
		ชุมชน			ชนบทและเกษตรกรรม			อุตสาหกรรมและคลังสินค้า		
		โรงงานจำพวกที่			โรงงานจำพวกที่			โรงงานจำพวกที่		
		๑	๒	๓	๑	๒	๓	๑	๒	๓
๗๐	โรงงานผลิต ประกอบ ดัดแปลง หรือซ่อมแซมเครื่องสูบน้ำ เครื่องอัดอากาศหรือก๊าซ เครื่องเป่าลม เครื่องปรับหรือถ่ายเทอากาศ เครื่องโปรยน้ำดับไฟ ตู้เย็นหรือเครื่องประกอบตู้เย็น เครื่องขายสินค้าอัตโนมัติ เครื่องล้าง ชัก ชักแห้ง หรือรีดผ้า เครื่องเย็บ เครื่องส่งกำลังกล เครื่องยก บันจัน ลิฟต์ บันไดเลื่อน รถบรรทุก รถแทรกเตอร์ รถพ่วงสำหรับใช้ในการอุตสาหกรรม รถยกซ้อนของ (Stackers) เตาไฟหรือเตาอบ สำหรับใช้ในการอุตสาหกรรมหรือสำหรับใช้ในบ้านแต่ผลิตภัณฑ์นั้นต้องไม่ใช่พลังงานไฟฟ้า และรวมถึง ส่วนประกอบหรืออุปกรณ์ของผลิตภัณฑ์ดังกล่าว	ได้			ได้	ได้	ได้			
๗๑	โรงงานผลิต ประกอบ ดัดแปลง หรือซ่อมแซมเครื่องจักรหรือผลิตภัณฑ์ที่ระบุไว้ในลำดับที่ ๗๐ เฉพาะที่ใช้ไฟฟ้า เครื่องยนต์ไฟฟ้า เครื่องกำเนิดไฟฟ้า หม้อแปลงแรงไฟฟ้า เครื่องสับหรือบังคับไฟฟ้า เครื่องใช้สำหรับแผงไฟฟ้า เครื่องเปลี่ยนทางไฟฟ้า เครื่องส่งหรือจำหน่ายไฟฟ้า เครื่องสำหรับใช้บังคับไฟฟ้า หรือเครื่องเชื่อมไฟฟ้า	ได้			ได้	ได้	ได้	ได้	ได้	
๗๒	โรงงานผลิต ประกอบ ดัดแปลง หรือซ่อมแซมเครื่องรับวิทยุ เครื่องรับโทรทัศน์ เครื่องกระจายเสียง หรือบันทึกเสียง เครื่องเล่นแผ่นเสียง เครื่องบันทึกคำบอก เครื่องบันทึกเสียงด้วยเทป เครื่องเล่นหรือ เครื่องบันทึกแถบภาพ (วิดีโอ) แผ่นเสียง เทปแม่เหล็กที่ได้บันทึกเสียงแล้ว เครื่องโทรศัพท์หรือโทรเลข ชนิดมีสายหรือไม่มีสาย เครื่องส่งวิทยุ เครื่องส่งโทรทัศน์ เครื่องรับส่งสัญญาณหรือจับสัญญาณ เครื่องเรดาร์ ผลิตภัณฑ์ที่เป็นตัวกึ่งนำหรือตัวกึ่งนำชนิดไวที่เกี่ยวข้อง (Semi - Conductor or Related	ได้	ได้		ได้	ได้	ได้			

ลำดับที่	ประเภทหรือชนิดของโรงงาน	ที่ดินประเภท								
		ชุมชน			ชนบทและเกษตรกรรม			อุตสาหกรรมและคลังสินค้า		
		โรงงานจำพวกที่			โรงงานจำพวกที่			โรงงานจำพวกที่		
		๑	๒	๓	๑	๒	๓	๑	๒	๓
	Sensitive Semi - Conductor Devices) คาปาซิเตอร์หรือคอนเดนเซอร์อิเล็กทรอนิกส์ชนิดคงที่หรือเปลี่ยนแปลงได้ (Fixed or Variable Electronic Capacitors or Condensers) เครื่องหรือหลอดเรดิโอกราฟ เครื่องหรือหลอดฟลูโรสโคป หรือเครื่องหรือหลอดเอกซเรย์ และรวมถึงการผลิตอุปกรณ์หรือชิ้นส่วนสำหรับใช้กับเครื่องอิเล็กทรอนิกส์ดังกล่าว									
๗๓	โรงงานผลิต ประกอบ หรือดัดแปลงเครื่องมือหรือเครื่องใช้ไฟฟ้าที่ไม่ได้ระบุไว้ในลำดับใด และรวมถึงส่วนประกอบหรืออุปกรณ์ของผลิตภัณฑ์ดังกล่าว				ได้	ได้	ได้			
๗๔	โรงงานประกอบกิจการเกี่ยวกับอุปกรณ์ไฟฟ้า ใดๆอย่างหนึ่งหรือหลายอย่าง ดังต่อไปนี้ (๓) การทำอุปกรณ์ติดตั้งหรือเต้าเสียบหลอดไฟฟ้า (Fixtures or lamp Sockets or Receptacles) สวิตช์ไฟฟ้า ตัวต่อตัวนำ (Conductor Connectors) อุปกรณ์ที่ใช้กับสายไฟฟ้า หลอด หรือเครื่องประกอบสำหรับร้อยสายไฟฟ้า				ได้	ได้	ได้			
๗๕	โรงงานประกอบกิจการเกี่ยวกับเรือ ใดๆอย่างหนึ่งหรือหลายอย่าง ดังต่อไปนี้ (๑) การต่อ ซ่อมแซม ทาสี หรือตอกหมันเรือในอู่ต่อเรือนอกจากเรือยาง (๒) การทำชิ้นส่วนพิเศษสำหรับเรือหรือเครื่องยนต์เรือ (๓) การเปลี่ยนแปลงหรือรื้อทำลายเรือ				ได้	ได้	ได้	ได้	ได้	ได้
		ได้			ได้	ได้	ได้	ได้	ได้	ได้
							ได้			ได้

ลำดับที่	ประเภทหรือชนิดของโรงงาน	ที่ดินประเภท								
		ชุมชน			ชนบทและเกษตรกรรม			อุตสาหกรรมและคลังสินค้า		
		โรงงานจำพวกที่			โรงงานจำพวกที่			โรงงานจำพวกที่		
		๑	๒	๓	๑	๒	๓	๑	๒	๓
๗๘	โรงงานประกอบกิจการเกี่ยวกับจักรยานยนต์ จักรยานสามล้อ หรือจักรยานสองล้อ อย่างใดอย่างหนึ่งหรือหลายอย่าง ดังต่อไปนี้ (๑) การสร้าง ประกอบ ดัดแปลง หรือเปลี่ยนแปลงสภาพจักรยานยนต์ จักรยานสามล้อ หรือจักรยานสองล้อ									
		ได้	ได้		ได้	ได้	ได้			
	(๒) การทำชิ้นส่วนพิเศษหรืออุปกรณ์สำหรับจักรยานยนต์ จักรยานสามล้อ หรือจักรยานสองล้อ	ได้	ได้		ได้	ได้	ได้			
๘๐	โรงงานผลิต ประกอบ ดัดแปลง หรือซ่อมแซมล้อเลื่อนที่ขับเคลื่อนด้วยแรงคนหรือสัตว์ซึ่งมีใช้จักรยานและรวมถึงส่วนประกอบหรืออุปกรณ์ของผลิตภัณฑ์ดังกล่าว	ได้			ได้	ได้	ได้			
๘๑	โรงงานประกอบกิจการเกี่ยวกับเครื่องมือ เครื่องใช้ หรืออุปกรณ์วิทยาศาสตร์หรือการแพทย์ อย่างใดอย่างหนึ่งหรือหลายอย่าง ดังต่อไปนี้ (๑) การทำ ดัดแปลง หรือซ่อมแซมเครื่องมือหรืออุปกรณ์วิทยาศาสตร์ที่ใช้ในห้องทดลองหรืออุปกรณ์ที่ใช้ในการชั่ง ตวง วัด หรือบังคับควบคุม									
		ได้	ได้		ได้	ได้				
๘๔	โรงงานประกอบกิจการเกี่ยวกับเพชร พลอย ทอง เงิน นาก หรืออัญมณี อย่างใดอย่างหนึ่งหรือหลายอย่าง ดังต่อไปนี้ (๑) การทำเครื่องประดับโดยใช้เพชร พลอย ไข่มุก ทองคำ ทองขาว เงิน นาก หรืออัญมณี (๒) การทำเครื่องใช้ด้วยทองคำ ทองขาว เงิน นาก หรือกะไหล่ทอง หรือโลหะที่มีค่า (๓) การตัด เจียรระโน หรือขัดเพชร พลอย หรืออัญมณี (๔) การเผาหรืออบพลอยหรืออัญมณีอื่น ๆ (๕) การทำดวงตราหรือเหรียญตราของเครื่องราชอิสริยาภรณ์หรือเหรียญอื่น									
		ได้	ได้		ได้	ได้	ได้			
		ได้	ได้		ได้	ได้	ได้			
		ได้	ได้		ได้	ได้	ได้			
			ได้			ได้				ได้

ลำดับที่	ประเภทหรือชนิดของโรงงาน	ที่ดินประเภท								
		ชุมชน			ชนบทและเกษตรกรรม			อุตสาหกรรมและคลังสินค้า		
		โรงงานจำพวกที่			โรงงานจำพวกที่			โรงงานจำพวกที่		
		๑	๒	๓	๑	๒	๓	๑	๒	๓
๘๕	โรงงานผลิตหรือประกอบเครื่องดนตรี และรวมถึงชิ้นส่วนหรืออุปกรณ์ของเครื่องดนตรีดังกล่าว	ได้			ได้	ได้	ได้			
๘๖	โรงงานผลิตหรือประกอบเครื่องมือหรือเครื่องใช้ในการกีฬา การบริหารร่างกาย การเล่นบิลเลียด โบว์ลิง หรือตกปลา และรวมถึงชิ้นส่วนหรืออุปกรณ์ของเครื่องมือหรือเครื่องใช้ดังกล่าว	ได้			ได้	ได้	ได้			
๘๗	โรงงานประกอบกิจการเกี่ยวกับเครื่องเล่น เครื่องมือ หรือเครื่องใช้ที่มีได้ระบุไว้ในลำดับอื่น อย่างใดอย่างหนึ่งหรือหลายอย่าง ดังต่อไปนี้									
	(๑) การทำเครื่องเล่น	ได้			ได้	ได้	ได้			
	(๒) การทำเครื่องเขียนหรือเครื่องวาดภาพ	ได้			ได้	ได้	ได้			
	(๓) การทำเครื่องเพชรหรือพลอยหรือเครื่องประดับสำหรับการแสดง	ได้	ได้		ได้	ได้	ได้			
	(๔) การทำร่ม ไม้ถือขนนก ดอกไม้เทียม ชิป กระดุม ไม้กวาด แปรง ตะเกียง โป๊ะตะเกียงหรือไฟฟ้า กล้องสุบยาหรือกล้องบุหรี กั้นกรองบุหรี หรือไฟแช็ก	ได้	ได้		ได้	ได้	ได้			
	(๕) การทำป้าย ตรา เครื่องหมาย ป้ายติดซอง หรือเครื่องโฆษณาสินค้า ตราโลหะหรือยาง แม่พิมพ์ลายฉลุ (Stencils)	ได้	ได้		ได้	ได้	ได้			
	(๖) การทำแหคลุมผม ซองผม หรือผมปลอม	ได้			ได้	ได้	ได้			
๘๘	โรงงานผลิตพลังงานไฟฟ้า						ได้			
๘๙	โรงงานผลิตก๊าซซึ่งมิใช่ก๊าซธรรมชาติ ส่งหรือจำหน่ายก๊าซ						ได้			
๙๐	โรงงานจัดหาน้ำ ทำน้ำให้บริสุทธิ์ หรือจำหน่ายน้ำไปยังอาคารหรือโรงงานอุตสาหกรรม			ได้			ได้			ได้

ลำดับที่	ประเภทหรือชนิดของโรงงาน	ที่ดินประเภท								
		ชุมชน			ชนบทและเกษตรกรรม			อุตสาหกรรมและคลังสินค้า		
		โรงงานจำพวกที่			โรงงานจำพวกที่			โรงงานจำพวกที่		
		๑	๒	๓	๑	๒	๓	๑	๒	๓
๙๑	โรงงานบรรจุสินค้าในภาชนะโดยไม่มีการผลิต อย่างใดอย่างหนึ่งหรือหลายอย่าง ดังต่อไปนี้ (๑) การบรรจุสินค้าทั่วไป (๒) การบรรจุก๊าซ	ได้	ได้		ได้	ได้	ได้	ได้	ได้	ได้
๙๒	โรงงานห้องเย็น				ได้	ได้	ได้	ได้	ได้	ได้
๙๓	โรงงานซ่อมรองเท้าหรือเครื่องหนัง	ได้			ได้					
๙๔	โรงงานซ่อมเครื่องมือไฟฟ้าหรือเครื่องใช้ไฟฟ้าสำหรับใช้ในบ้านหรือใช้ประจำตัว	ได้			ได้					
๙๕	โรงงานประกอบกิจการเกี่ยวกับยานที่ขับเคลื่อนด้วยเครื่องยนต์ รถพ่วง จักรยานสามล้อ จักรยานสองล้อ หรือส่วนประกอบของยานดังกล่าว อย่างใดอย่างหนึ่งหรือหลายอย่าง ดังต่อไปนี้ (๑) การซ่อมแซมยานที่ขับเคลื่อนด้วยเครื่องยนต์หรือส่วนประกอบของยานดังกล่าว (๒) การซ่อมแซมรถพ่วง จักรยานสามล้อ จักรยานสองล้อ หรือส่วนประกอบของยานดังกล่าว (๓) การพ่นสีกันสนิมยานที่ขับเคลื่อนด้วยเครื่องยนต์ (๔) การล้างหรืออัดฉีดยานที่ขับเคลื่อนด้วยเครื่องยนต์			ได้			ได้			
๙๖	โรงงานซ่อมนาฬิกา เครื่องวัดเวลา หรือเครื่องประดับที่ทำด้วยเพชร พลอย ทองคำ ทองขาว เงิน นาก หรืออัญมณี	ได้			ได้					
๙๗	โรงงานซ่อมผลิตภัณฑ์ที่มีได้ระบุงการซ่อมไว้ในลำดับใด				ได้	ได้	ได้			
๙๘	โรงงานซักรีด ซักแห้ง ซักฟอก รีด อัด หรือย้อมผ้า เครื่องนุ่งห่ม พรม หรือขนสัตว์	ได้	ได้		ได้	ได้	ได้			

ลำดับที่	ประเภทหรือชนิดของโรงงาน	ที่ดินประเภท								
		ชุมชน			ชนบทและเกษตรกรรม			อุตสาหกรรมและคลังสินค้า		
		โรงงานจำพวกที่			โรงงานจำพวกที่			โรงงานจำพวกที่		
		๑	๒	๓	๑	๒	๓	๑	๒	๓
๑๐๐	โรงงานประกอบกิจการเกี่ยวกับการติดตั้งหรือเปลี่ยนแปลงคุณลักษณะของผลิตภัณฑ์หรือส่วนประกอบของผลิตภัณฑ์โดยไม่มีการผลิต อย่างไรก็ตามหนึ่งหรือหลายอย่าง ดังต่อไปนี้ (๑) การทา พ่น หรือเคลือบสี (๒) การทา พ่น หรือเคลือบเซลล์เล็ก แล็กเกอร์ หรือน้ำมันเคลือบเงาอื่น (๓) การลงรักหรือการประดับตกแต่งด้วยแก้ว กระจก มุก ทอง หรืออัญมณี (๔) การขัด (๕) การชุบเคลือบผิว (Plating, Anodizing) (๖) การอบชุบด้วยความร้อน (Heat Treatment)							ได้		
๑๐๑	โรงงานปรับปรุงคุณภาพของเสียรวม (Central Waste Treatment Plant)			ได้			ได้			
๑๐๔	โรงงานผลิต ประกอบ ดัดแปลง หรือซ่อมแซมหม้อไอน้ำ (Boiler) หรือหม้อต้มที่ใช้ของเหลวหรือก๊าซ เป็นสื่อนำความร้อน ภาชนะทนแรงดัน และรวมถึงส่วนประกอบหรืออุปกรณ์ของผลิตภัณฑ์ดังกล่าว						ได้			
๑๐๕	โรงงานประกอบกิจการเกี่ยวกับการคัดแยกหรือฝักรวมสิ่งปฏิกูลหรือวัสดุที่ไม่ใช้แล้วที่มีลักษณะและคุณสมบัติตามที่กำหนดไว้ในกฎกระทรวง ฉบับที่ ๒ (พ.ศ. ๒๕๓๕) ออกตามความในพระราชบัญญัติโรงงาน พ.ศ. ๒๕๓๕						ได้			
๑๐๖	โรงงานประกอบกิจการเกี่ยวกับการนำผลิตภัณฑ์อุตสาหกรรมที่ไม่ใช้แล้วหรือของเสียจากโรงงาน มาผลิตเป็นวัตถุดิบหรือผลิตภัณฑ์ใหม่โดยผ่านกรรมวิธีการผลิตทางอุตสาหกรรม						ได้			

หมายเหตุ

ลำดับที่

หมายถึง ลำดับที่ตามกฎหมายว่าด้วยโรงงาน

ได้

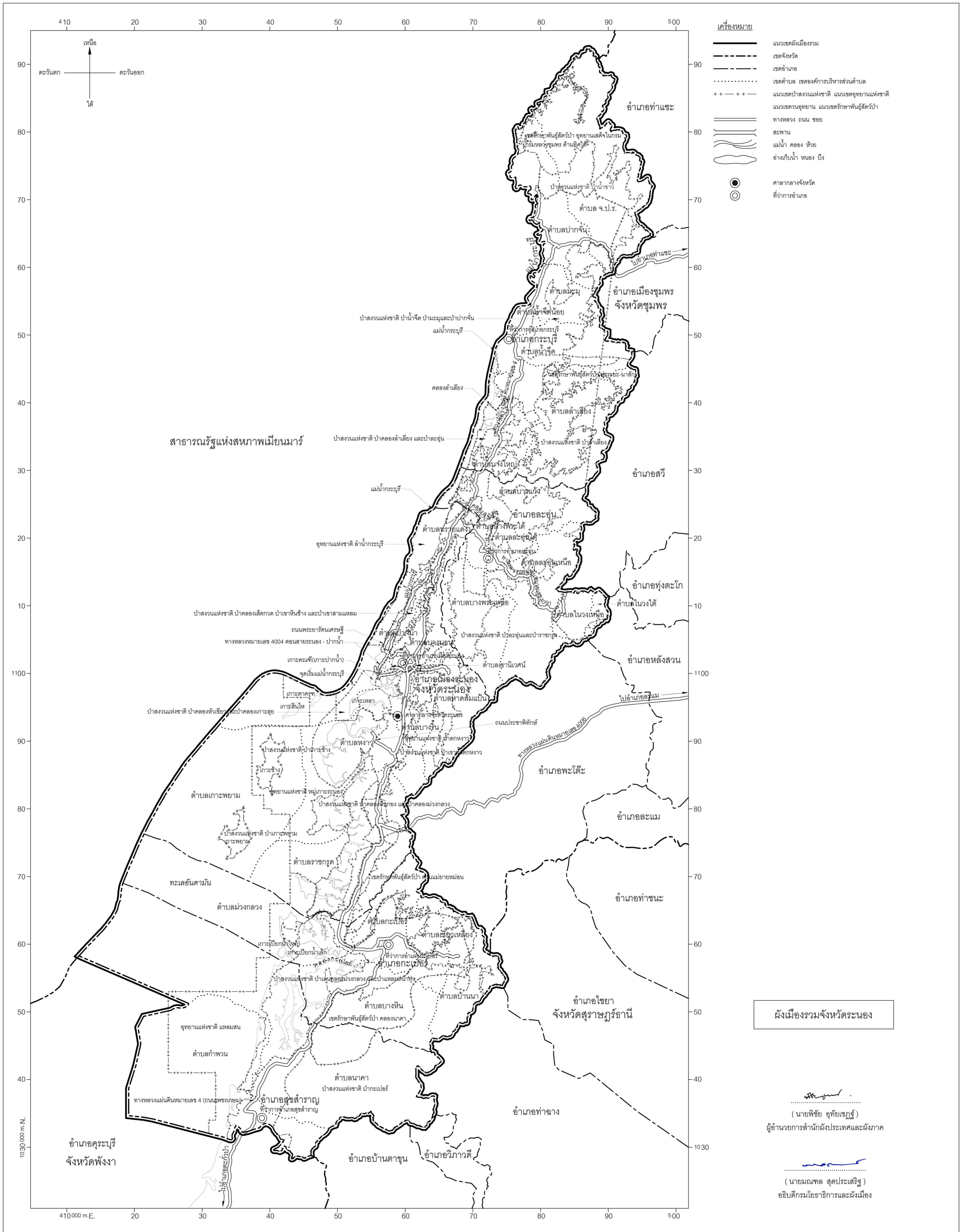
หมายถึง สามารถประกอบกิจการโรงงานได้ภายใต้บังคับของกฎหมายว่าด้วยโรงงาน

โรงงานจำพวกที่

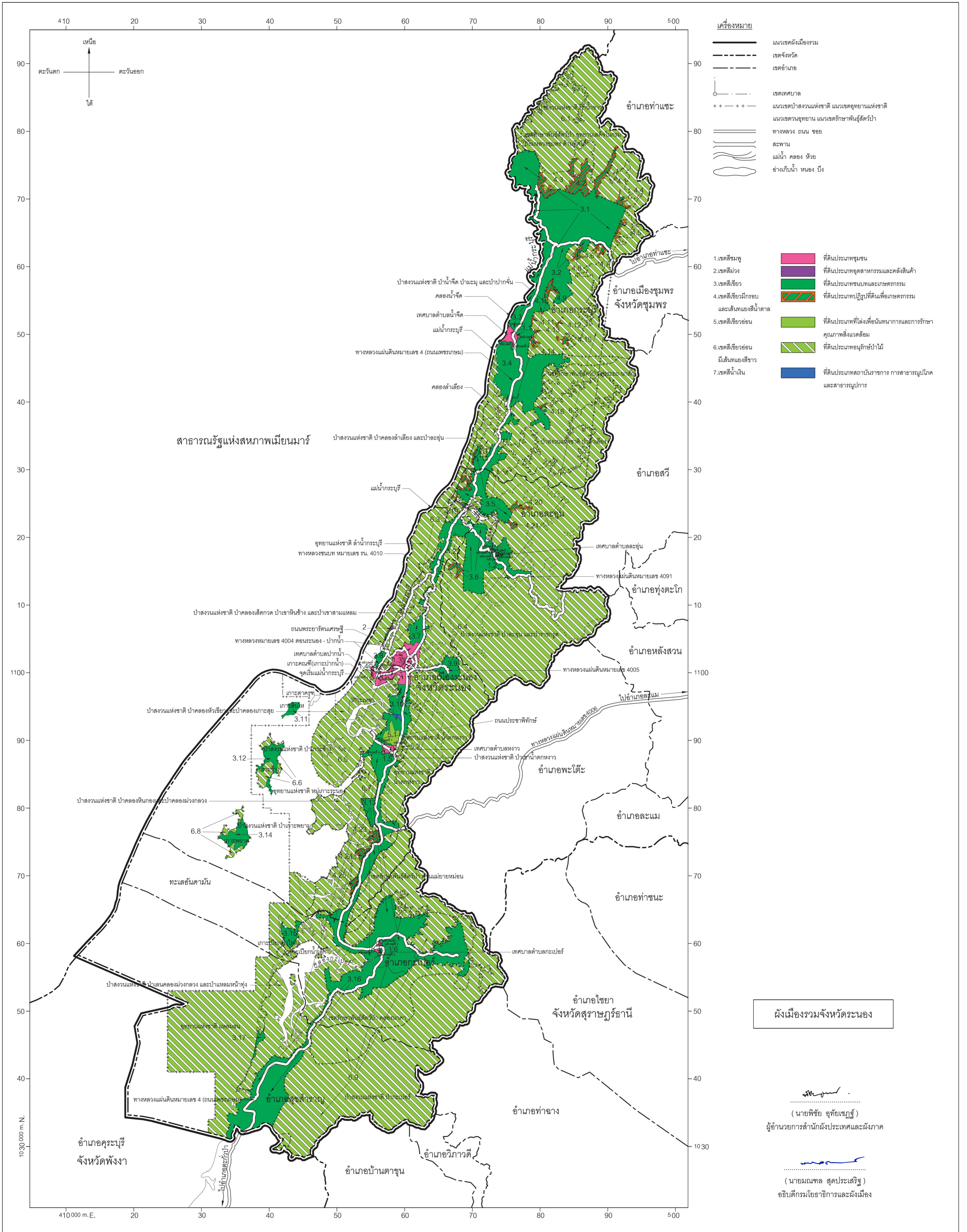
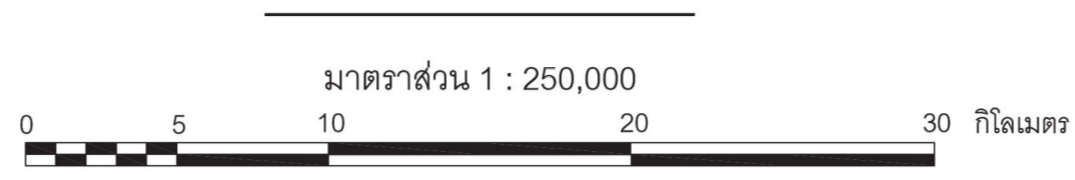
หมายถึง จำพวกโรงงานตามกฎหมายว่าด้วยโรงงาน

แผนที่ท้ายกฎกระทรวง
ให้ใช้บังคับผังเมืองรวมจังหวัดระนอง
พ.ศ. 2558

มาตราส่วน 1 : 250,000
0 5 10 20 30 กิโลเมตร



แผนผังกำหนดการใช้ประโยชน์ที่ดินตามที่ได้จำแนกประเภทท้ายกฎกระทรวง
ให้ใช้บังคับผังเมืองรวมจังหวัดระนอง
พ.ศ. 2558



เครื่องหมาย

- แนวเขตผังเมืองรวม
- เขตจังหวัด
- เขตอำเภอ
- เขตเทศบาล
- แนวเขตป่าสงวนแห่งชาติ แนวเขตอุทยานแห่งชาติ
- แนวเขตวนอุทยาน แนวเขตรักษาพันธุ์สัตว์ป่า
- ทางหลวง ถนน ซอย
- สะพาน
- แม่น้ำ คลอง ห้วย
- อ่างเก็บน้ำหนอง บึง

1. เขตสีชมพู ที่ดินประเภทชุมชน
2. เขตสีม่วง ที่ดินประเภทอุตสาหกรรมและคลังสินค้า
3. เขตสีเขียว ที่ดินประเภทชนบทและเกษตรกรรม
4. เขตสีเขียวอมเขียว ที่ดินประเภทปฏิรูปที่ดินเพื่อเกษตรกรรม และเส้นแบ่งสีน้ำตาล
5. เขตสีเขียวอ่อน ที่ดินประเภทที่โล่งเพื่อันทนาการและการรักษาคุณภาพสิ่งแวดล้อม
6. เขตสีเขียวอ่อน มีเส้นทแยงสีขาว ที่ดินประเภทอนุรักษ์ป่าไม้
7. เขตสีน้ำเงิน ที่ดินประเภทสถาบันราชการ การสาธารณูปโภค และสาธารณูปการ

ผังเมืองรวมจังหวัดระนอง

(นายพิชัย จุฑัยเจริญ)
ผู้อำนวยการสำนักผังประเทศและผังภาค

(นายมนาด สูดประเสริฐ)
อธิบดีกรมโยธาธิการและผังเมือง

รายการประกอบแผนผังกำหนดการใช้ประโยชน์ที่ดินตามที่ได้จำแนกประเภททำยกฎกระทรวง
ให้ใช้บังคับผังเมืองรวมจังหวัดระนอง

พ.ศ. ๒๕๕๘

การใช้ประโยชน์ที่ดินให้เป็นไปตามแผนผังกำหนดการใช้ประโยชน์ที่ดินตามที่ได้จำแนกประเภท
ทำยกฎกระทรวง ตามที่กำหนดไว้ในข้อ ๗ คือ

๑. ที่ดินในบริเวณหมายเลข ๑.๑ ถึงหมายเลข ๑.๖ ที่กำหนดไว้เป็นสีชมพู ให้เป็นที่ดิน
ประเภทชุมชน มีรายการดังต่อไปนี้

๑.๑ ด้านเหนือ จดเขตเทศบาลตำบลน้ำจืด ระหว่างหลักเขตที่ ๑ กับหลัก
เขตที่ ๒

ด้านตะวันออก จดเขตเทศบาลตำบลน้ำจืด ระหว่างหลักเขตที่ ๒ กับหลัก
เขตที่ ๓

ด้านใต้ จดเขตเทศบาลตำบลน้ำจืด ระหว่างหลักเขตที่ ๓ กับหลัก
เขตที่ ๔

ด้านตะวันตก จดเขตเทศบาลตำบลน้ำจืด ระหว่างหลักเขตที่ ๔ กับหลัก
เขตที่ ๑

๑.๒ ด้านเหนือ จดเขตเทศบาลตำบลละอุ่น ระหว่างหลักเขตที่ ๑ หลักเขตที่ ๒
กับหลักเขตที่ ๓

ด้านตะวันออก จดเขตเทศบาลตำบลละอุ่น ระหว่างหลักเขตที่ ๓ กับหลัก
เขตที่ ๔

ด้านใต้ จดเขตเทศบาลตำบลละอุ่น ระหว่างหลักเขตที่ ๔ หลักเขตที่ ๕
หลักเขตที่ ๖ กับหลักเขตที่ ๗

ด้านตะวันตก จดเขตเทศบาลตำบลละอุ่น ระหว่างหลักเขตที่ ๗ กับหลัก
เขตที่ ๑

๑.๓ แนวเขตผังเมืองรวมเมืองระนองตามกฎกระทรวงให้ใช้บังคับผังเมืองรวมเมืองระนอง
พ.ศ. ๒๕๕๓

๑.๔ ด้านเหนือ จดเขตเทศบาลตำบลปากน้ำ ระหว่างหลักเขตที่ ๑ กับหลัก
เขตที่ ๒

เขตที่ ๓	ด้านตะวันออก	จดเขตเทศบาลตำบลปากน้ำ	ระหว่างหลักเขตที่ ๒ กับหลัก
เขตที่ ๔	ด้านใต้	จดเขตเทศบาลตำบลปากน้ำ	ระหว่างหลักเขตที่ ๓ กับหลัก
เขตที่ ๑	ด้านตะวันตก	จดเขตเทศบาลตำบลปากน้ำ	ระหว่างหลักเขตที่ ๔ กับหลัก
เขตที่ ๒	๑.๕ ด้านเหนือ	จดเขตเทศบาลตำบลหงาว	ระหว่างหลักเขตที่ ๑ กับหลัก
เขตที่ ๓	ด้านตะวันออก	จดเขตเทศบาลตำบลหงาว	ระหว่างหลักเขตที่ ๒ กับหลัก
เขตที่ ๔	ด้านใต้	จดเขตเทศบาลตำบลหงาว	ระหว่างหลักเขตที่ ๓ กับหลัก
เขตที่ ๑	ด้านตะวันตก	จดเขตเทศบาลตำบลหงาว	ระหว่างหลักเขตที่ ๔ กับหลัก
เขตที่ ๒	๑.๖ ด้านเหนือ	จดเขตเทศบาลตำบลกะเปอร์	ระหว่างหลักเขตที่ ๑ กับหลัก
เขตที่ ๓	ด้านตะวันออก	จดเขตเทศบาลตำบลกะเปอร์	ระหว่างหลักเขตที่ ๒ กับหลัก
เขตที่ ๔	ด้านใต้	จดเขตเทศบาลตำบลกะเปอร์	ระหว่างหลักเขตที่ ๓ กับหลัก
เขตที่ ๑	ด้านตะวันตก	จดเขตเทศบาลตำบลกะเปอร์	ระหว่างหลักเขตที่ ๔ กับหลัก

๒. ที่ดินในบริเวณหมายเลข ๒ ที่กำหนดไว้เป็นสีม่วง ให้เป็นที่ดินประเภทอุตสาหกรรมและคลังสินค้า มีรายการดังต่อไปนี้

ด้านเหนือ จดแนวเขตอุทยานแห่งชาติลำน้ำกระบุรี แนวเขตป่าสงวนแห่งชาติ ป่าคลองลำเลียง และป่าละอูน และแนวเขตป่าสงวนแห่งชาติ ป่าคลองเสีตกวัด ป่าเขาหินช้าง และป่าเขาสามแหลม

ด้านตะวันออก จดแนวเขตอุทยานแห่งชาติลำน้ำกระบุรี แนวเขตป่าสงวนแห่งชาติ ป่าคลองลำเลียง และป่าละอูน และแนวเขตป่าสงวนแห่งชาติ ป่าคลองเสียดกวด ป่าเขาหินช้าง และป่าเขาสามแหลม

ด้านใต้ จดแนวเขตอุทยานแห่งชาติลำน้ำกระบุรี แนวเขตป่าสงวนแห่งชาติ ป่าคลองลำเลียง และป่าละอูน แนวเขตป่าสงวนแห่งชาติ ป่าคลองเสียดกวด ป่าเขาหินช้าง และป่าเขาสามแหลม และถนนพระยารัตนเศรษฐี ฟากเหนือ

ด้านตะวันตก จดแม่น้ำกระบุรี ฝั่งตะวันออก

๓. ที่ดินในบริเวณหมายเลข ๓.๑ ถึงหมายเลข ๓.๑๗ ที่กำหนดไว้เป็นสีเขียว ให้เป็นที่ดินประเภทชนบทและเกษตรกรรม มีรายการดังต่อไปนี้

๓.๑ ด้านเหนือ จดแนวเขตป่าสงวนแห่งชาติ ป่าน้ำขาว แนวเขตรักษาพันธุ์สัตว์ป่าอุทยานเสด็จในกรม กรมหลวงชุมพร ด้านทิศใต้ และเขตปฏิรูปที่ดินตามพระราชกฤษฎีกากำหนดเขตที่ดิน ในท้องที่ตำบล จ.ป.ร. และตำบลปากจั่น อำเภอกระบุรี จังหวัดระนอง ให้เป็นเขตปฏิรูปที่ดิน พ.ศ. ๒๕๓๖

ด้านตะวันออก จดแนวเขตป่าสงวนแห่งชาติ ป่าน้ำขาว แนวเขตรักษาพันธุ์สัตว์ป่า อุทยานเสด็จในกรม กรมหลวงชุมพร ด้านทิศใต้ และเขตปฏิรูปที่ดินตามพระราชกฤษฎีกากำหนดเขตที่ดิน ในท้องที่ตำบล จ.ป.ร. และตำบลปากจั่น อำเภอกระบุรี จังหวัดระนอง ให้เป็นเขตปฏิรูปที่ดิน พ.ศ. ๒๕๓๖

ด้านใต้ จดทางหลวงแผ่นดินหมายเลข ๔ (ถนนเพชรเกษม) ฟากเหนือ และฟากตะวันตก

ด้านตะวันตก จดแม่น้ำกระบุรี ฝั่งตะวันออก และแนวเขตผังเมืองรวมด้านตะวันตก ซึ่งเป็นเส้นแบ่งเขตการปกครองของจังหวัดระนอง

๓.๒ ด้านเหนือ จดทางหลวงแผ่นดินหมายเลข ๔ (ถนนเพชรเกษม) ฟากใต้

ด้านตะวันออก จดแนวเขตป่าสงวนแห่งชาติ ป่าน้ำจืด ป่ามะมู และป่าปากจั่น แนวเขตรักษาพันธุ์สัตว์ป่าทุ่งระยะ-นาสัก แนวเขตป่าสงวนแห่งชาติ ป่าลำเลียง เขตปฏิรูปที่ดินตามพระราชกฤษฎีกากำหนดเขตที่ดิน ในท้องที่ตำบลปากจั่น ตำบล จ.ป.ร. ตำบลละมู ตำบลน้ำจืดน้อย และตำบลน้ำจืด อำเภอกระบุรี จังหวัดระนอง ให้เป็นเขตปฏิรูปที่ดิน พ.ศ. ๒๕๔๐ และเขตปฏิรูปที่ดินตามพระราชกฤษฎีกากำหนดเขตที่ดิน ในท้องที่ตำบลลำเลียง อำเภอกระบุรี จังหวัดระนอง ให้เป็นเขตปฏิรูปที่ดิน พ.ศ. ๒๕๓๖

ด้านใต้ จดแนวเขตป่าสงวนแห่งชาติ ป่าน้ำจืด ป่ามะยม และป่าปากจั่น
แนวเขตรักษาพันธุ์สัตว์ป่าทุ่งระยะ - นาสัก และแนวเขตป่าสงวนแห่งชาติ ปาลำเลียง

ด้านตะวันตก จดทางหลวงแผ่นดินหมายเลข ๔ (ถนนเพชรเกษม)
ปากตะวันออก และเขตเทศบาลตำบลน้ำจืด ระหว่างหลักเขตที่ ๓ หลักเขตที่ ๒ กับหลักเขตที่ ๑

๓.๓ ด้านเหนือ จดแม่น้ำกระบุรี ฝั่งตะวันออก และทางหลวงแผ่นดิน
หมายเลข ๔ (ถนนเพชรเกษม) ปากตะวันตก

ด้านตะวันออก จดทางหลวงแผ่นดินหมายเลข ๔ (ถนนเพชรเกษม)
ปากตะวันตก

ด้านใต้ จดเขตเทศบาลตำบลน้ำจืด ระหว่างหลักเขตที่ ๒ กับหลัก
เขตที่ ๑

ด้านตะวันตก จดแม่น้ำกระบุรี ฝั่งตะวันออก
๓.๔ ด้านเหนือ จดเขตเทศบาลตำบลน้ำจืด ระหว่างหลักเขตที่ ๔ กับหลัก
เขตที่ ๓

ด้านตะวันออก จดทางหลวงแผ่นดินหมายเลข ๔ (ถนนเพชรเกษม)
ปากตะวันตก

ด้านใต้ จดแนวเขตอุทยานแห่งชาติลำน้ำกระบุรี ป่าสงวนแห่งชาติ
ป่าคลองลำเลียง และป่าละอูน และแนวเขตป่าสงวนแห่งชาติ ป่าคลองเสีตกวด ป่าเขาหินช้าง และ
ป่าเขาสามแหลม

ด้านตะวันตก จดแนวเขตอุทยานแห่งชาติลำน้ำกระบุรี แนวเขตป่าสงวน
แห่งชาติ ป่าคลองลำเลียง และป่าละอูน และแนวเขตป่าสงวนแห่งชาติ ป่าคลองเสีตกวด ป่าเขาหินช้าง
และป่าเขาสามแหลม

๓.๕ ด้านเหนือ จดแนวเขตป่าสงวนแห่งชาติ ป่าน้ำจืด ป่ามะยม และป่าปากจั่น
แนวเขตรักษาพันธุ์สัตว์ป่าทุ่งระยะ - นาสัก แนวเขตป่าสงวนแห่งชาติ ปาลำเลียง และแนวเขตอุทยาน
แห่งชาติลำน้ำกระบุรี แนวเขตป่าสงวนแห่งชาติ ป่าคลองลำเลียง และป่าละอูน แนวเขตป่าสงวน
แห่งชาติ ป่าคลองเสีตกวด ป่าเขาหินช้าง และป่าเขาสามแหลม

ด้านตะวันออก จดแนวเขตป่าสงวนแห่งชาติ ป่าน้ำจืด ป่ามะยม และป่าปากจั่น
แนวเขตรักษาพันธุ์สัตว์ป่าทุ่งระยะ - นาสัก แนวเขตป่าสงวนแห่งชาติ ปาลำเลียง แนวเขตป่าสงวน
แห่งชาติ ป่าละอูน และป่าราชกรูด แนวเขตป่าสงวนแห่งชาติ ป่าเขาน้ำตกหงาว อุทยานแห่งชาติ
น้ำตกหงาว และเขตปฏิรูปที่ดินตามพระราชกฤษฎีกากำหนดเขตที่ดิน ในท้องที่ตำบลบางแก้ว

ตำบลละอุ่นใต้ และตำบลบางพระเหนือ อำเภอละอุ่น จังหวัดระนอง ให้เป็นเขตปฏิรูปที่ดิน พ.ศ. ๒๕๓๖

ด้านใต้ จดแนวเขตป่าสงวนแห่งชาติ ป่าละอุ่น และป่าราชกรูด แนวเขตป่าสงวนแห่งชาติ ป่าเขาน้ำตกหงาว แนวเขตอุทยานแห่งชาติน้ำตกหงาว แนวเขตอุทยานแห่งชาติลำน้ำกระบุรี แนวเขตป่าสงวนแห่งชาติ ป่าคลองลำเลียง และป่าละอุ่น และแนวเขตป่าสงวนแห่งชาติ ป่าคลองเสียดกวด ป่าเขาหินช้าง และป่าเขาสามแหลม

ด้านตะวันตก จดแนวเขตอุทยานแห่งชาติลำน้ำกระบุรี แนวเขตป่าสงวนแห่งชาติ ป่าคลองลำเลียง และป่าละอุ่น แนวเขตป่าสงวนแห่งชาติ ป่าคลองเสียดกวด ป่าเขาหินช้าง และป่าเขาสามแหลม และเขตปฏิรูปที่ดินตามพระราชกฤษฎีกากำหนดเขตที่ดิน ในท้องที่ตำบลบางใหญ่ อำเภอกระบุรี และตำบลบางแก้ว อำเภอละอุ่น จังหวัดระนอง ให้เป็นเขตปฏิรูปที่ดิน พ.ศ. ๒๕๓๖

๓.๖ ด้านเหนือ จดทางหลวงแผ่นดินหมายเลข ๔๐๙๑ พากใต้ แนวเขตอุทยานแห่งชาติลำน้ำกระบุรี แนวเขตป่าสงวนแห่งชาติ ป่าคลองลำเลียง และป่าละอุ่น แนวเขตป่าสงวนแห่งชาติ ป่าคลองเสียดกวด ป่าเขาหินช้าง และป่าเขาสามแหลม แนวเขตป่าสงวนแห่งชาติ ป่าละอุ่น และป่าราชกรูด และแนวเขตป่าสงวนแห่งชาติ ป่าเขาน้ำตกหงาว และแนวเขตอุทยานแห่งชาติน้ำตกหงาว

ด้านตะวันออก จดแนวเขตป่าสงวนแห่งชาติ ป่าละอุ่น และป่าราชกรูด แนวเขตป่าสงวนแห่งชาติ ป่าเขาน้ำตกหงาว และแนวเขตอุทยานแห่งชาติน้ำตกหงาว

ด้านใต้ จดแนวเขตป่าสงวนแห่งชาติ ป่าละอุ่น และป่าราชกรูด แนวเขตป่าสงวนแห่งชาติ ป่าเขาน้ำตกหงาว แนวเขตอุทยานแห่งชาติน้ำตกหงาว และเขตปฏิรูปที่ดินตามพระราชกฤษฎีกากำหนดเขตที่ดิน ในท้องที่ตำบลบางแก้ว ตำบลละอุ่นใต้ และตำบลบางพระเหนือ อำเภอละอุ่น จังหวัดระนอง ให้เป็นเขตปฏิรูปที่ดิน พ.ศ. ๒๕๓๖

ด้านตะวันตก จดทางหลวงแผ่นดินหมายเลข ๔ (ถนนเพชรเกษม) พากตะวันออก ทางหลวงชนบทหมายเลข รน. ๔๐๑๐ พากเหนือ แนวเขตอุทยานแห่งชาติลำน้ำกระบุรี แนวเขตป่าสงวนแห่งชาติ ป่าคลองลำเลียง และป่าละอุ่น และแนวเขตป่าสงวนแห่งชาติ ป่าคลองเสียดกวด ป่าเขาหินช้าง และป่าเขาสามแหลม

ทั้งนี้ ยกเว้นบริเวณหมายเลข ๑.๒ ที่กำหนดไว้เป็นสีชมพู

๓.๗ ด้านเหนือ จดแนวเขตอุทยานแห่งชาติลำน้ำกระบุรี แนวเขตป่าสงวนแห่งชาติ ป่าคลองลำเลียง และป่าละอุ่น และแนวเขตป่าสงวนแห่งชาติ ป่าคลองเสียดกวด ป่าเขาหินช้าง และป่าเขาสามแหลม

ด้านตะวันออก จดทางหลวงแผ่นดินหมายเลข ๔ (ถนนเพชรเกษม)
พากตะวันตก แนวเขตป่าสงวนแห่งชาติ ป่าละอุ่น และป่าราชกรูด แนวเขตป่าสงวนแห่งชาติ ป่าเขาน้ำตกหงาว และแนวเขตอุทยานแห่งชาติน้ำตกหงาว

ด้านใต้ จดแนวเขตผังเมืองรวมเมืองระนองตามกฎหมายกระทรวงให้ใช้บังคับ
ผังเมืองรวมเมืองระนอง พ.ศ. ๒๕๕๓

ด้านตะวันตก จดแนวเขตอุทยานแห่งชาติลำน้ำกระบุรี แนวเขตป่าสงวน
แห่งชาติ ป่าคลองลำเลียง และป่าละอุ่น และแนวเขตป่าสงวนแห่งชาติ ป่าคลองเสียดกวด ป่าเขาหินช้าง
และป่าเขาสามแหลม

๓.๘ ด้านเหนือ จดถนนพระยารัตนเศรษฐี พากใต้

ด้านตะวันออก จดทางหลวงแผ่นดินหมายเลข ๔๐๐๔ (ถนนสายระนอง - ปากน้ำ)
พากตะวันตก

ด้านใต้ จดเขตเทศบาลตำบลปากน้ำ ระหว่างหลักเขตที่ ๒ กับหลัก
เขตที่ ๑

ด้านตะวันตก จดแม่น้ำกระบุรี ผังตะวันออก

๓.๙ ด้านเหนือ จดแนวเขตป่าสงวนแห่งชาติ ป่าละอุ่น และป่าราชกรูด
แนวเขตป่าสงวนแห่งชาติ ป่าเขาน้ำตกหงาว และแนวเขตอุทยานแห่งชาติน้ำตกหงาว

ด้านตะวันออก จดแนวเขตป่าสงวนแห่งชาติ ป่าละอุ่น และป่าราชกรูด
แนวเขตป่าสงวนแห่งชาติ ป่าเขาน้ำตกหงาว และแนวเขตอุทยานแห่งชาติน้ำตกหงาว

ด้านใต้ จดแนวเขตป่าสงวนแห่งชาติ ป่าละอุ่น และป่าราชกรูด
แนวเขตป่าสงวนแห่งชาติ ป่าเขาน้ำตกหงาว และแนวเขตอุทยานแห่งชาติน้ำตกหงาว

ด้านตะวันตก จดทางหลวงแผ่นดินหมายเลข ๔๐๐๕ พากใต้และพากเหนือ
แนวเขตป่าสงวนแห่งชาติ ป่าละอุ่น และป่าราชกรูด แนวเขตป่าสงวนแห่งชาติ ป่าเขาน้ำตกหงาว
และแนวเขตอุทยานแห่งชาติน้ำตกหงาว

๓.๑๐ ด้านเหนือ จดเขตผังเมืองรวมเมืองระนองตามกฎหมายกระทรวงให้ใช้บังคับ
ผังเมืองรวมเมืองระนอง พ.ศ. ๒๕๓๕ ด้านใต้

ด้านตะวันออก จดแนวเขตป่าสงวนแห่งชาติ ป่าละอุ่น และป่าราชกรูด
แนวเขตป่าสงวนแห่งชาติ ป่าเขาน้ำตกหงาว และแนวเขตอุทยานแห่งชาติน้ำตกหงาว

ด้านใต้ จดที่ราชพัสดุหมายเลขทะเบียน ๕.๒ ที่ รน. ๒๓๐ ภูเขาหญ้า
เขตเทศบาลตำบลหงาว ระหว่างหลักเขตที่ ๒ กับหลักเขตที่ ๑ และถนนประชาพิทักษ์ พากเหนือ

ด้านตะวันตก จดแนวเขตป่าสงวนแห่งชาติ ป่าคลองหัวเขี้ยว และป่าคลอง
เกาะสุย

ทั้งนี้ ยกเว้นบริเวณหมายเลข ๗ ที่กำหนดไว้เป็นสีน้ำเงิน

๓.๑๑ เกาะสินไห

๓.๑๒ ด้านเหนือ จดแนวเขตป่าสงวนแห่งชาติ ป่าเกาะช้าง

ด้านตะวันออก จดทะเลอันดามัน และแนวเขตป่าสงวนแห่งชาติ ป่าเกาะช้าง

ด้านใต้ จดแนวเขตป่าสงวนแห่งชาติ ป่าเกาะช้าง

ด้านตะวันตก จดแนวเขตป่าสงวนแห่งชาติ ป่าเกาะช้าง และทะเลอันดามัน

๓.๑๓ ด้านเหนือ จดถนนประชาพิทักษ์ ฟากใต้ เขตเทศบาลตำบลหงาว
ระหว่างหลักเขตที่ ๑ หลักเขตที่ ๔ กับหลักเขตที่ ๓ ทางหลวงแผ่นดินหมายเลข ๔ (ถนนเพชรเกษม)
ฟากตะวันตก และแนวเขตป่าสงวนแห่งชาติ ป่าละอุ่น และป่าราชกรูด และแนวเขตป่าสงวนแห่งชาติ
ป่าเขาน้ำตกหงาว และแนวเขตอุทยานแห่งชาติน้ำตกหงาว

ด้านตะวันออก จดแนวเขตป่าสงวนแห่งชาติ ป่าละอุ่น และป่าราชกรูด
แนวเขตป่าสงวนแห่งชาติ ป่าเขาน้ำตกหงาว แนวเขตอุทยานแห่งชาติน้ำตกหงาว แนวเขตป่าสงวน
แห่งชาติ ป่ากะเปอร์ แนวเขตรักษาพันธุ์สัตว์ป่าควนแม่ยายหม่อม และแนวเขตรักษาพันธุ์สัตว์ป่า
คลองนาคา

ด้านใต้ จดแนวเขตป่าสงวนแห่งชาติ ป่ากะเปอร์ แนวเขตรักษา
พันธุ์สัตว์ป่าควนแม่ยายหม่อม และแนวเขตรักษาพันธุ์สัตว์ป่าคลองนาคา

ด้านตะวันตก จดทางหลวงแผ่นดินหมายเลข ๔ (ถนนเพชรเกษม)
ฟากตะวันออก เขตเทศบาลตำบลกะเปอร์ ระหว่างหลักเขตที่ ๒ กับหลักเขตที่ ๓ คลองกะเปอร์
ฝั่งเหนือ แนวเขตป่าสงวนแห่งชาติ ป่าคลองหินกอง และป่าคลองม่วงกลาง แนวเขตอุทยานแห่งชาติ
แหลมสน แนวเขตป่าสงวนแห่งชาติ ป่าเลนคลองม่วงกลาง และป่าแหลมหน้าทุ่ง เขตปฏิรูปที่ดิน
ตามพระราชกฤษฎีกากำหนดเขตที่ดิน ในท้องที่ตำบลราชกรูด อำเภอเมืองระนอง จังหวัดระนอง ให้เป็น
เขตปฏิรูปที่ดิน พ.ศ. ๒๕๓๖ และแนวเขตป่าสงวนแห่งชาติ ป่าคลองหัวเขี้ยว และป่าคลองเกาะสุย

๓.๑๔ ด้านเหนือ จดแนวเขตป่าสงวนแห่งชาติ ป่าเกาะพยาม

ด้านตะวันออก จดทะเลอันดามัน

ด้านใต้ จดแนวเขตป่าสงวนแห่งชาติ ป่าเกาะพยาม

ด้านตะวันตก จดแนวเขตป่าสงวนแห่งชาติ ป่าเกาะพยาม และทะเลอันดามัน

๓.๑๕ ด้านเหนือ จดแนวเขตป่าสงวนแห่งชาติ ป่าคลองหินกอง และป่า
คลองม่วงกลาง แนวเขตอุทยานแห่งชาติแหลมสน และแนวเขตป่าสงวนแห่งชาติ ป่าเลนคลองม่วงกลาง
และป่าแหลมหน้าทุ่ง

ด้านตะวันออก จดแนวเขตป่าสงวนแห่งชาติ ป่าคลองหินกอง และป่า
คลองม่วงกลาง แนวเขตอุทยานแห่งชาติแหลมสน และแนวเขตป่าสงวนแห่งชาติ ป่าเลนคลองม่วงกลาง
และป่าแหลมหน้าทุ่ง

ด้านใต้ จดคลองกะเปอร์ ฝั่งเหนือ

ด้านตะวันตก จดแนวเขตป่าสงวนแห่งชาติ ป่าคลองหินกอง และป่า
คลองม่วงกลาง แนวเขตอุทยานแห่งชาติแหลมสน และแนวเขตป่าสงวนแห่งชาติ ป่าเลนคลองม่วงกลาง
และป่าแหลมหน้าทุ่ง

๓.๑๖ ด้านเหนือ จดคลองกะเปอร์ ฝั่งใต้ และทางหลวงแผ่นดินหมายเลข ๔
(ถนนเพชรเกษม) ฟากใต้

ด้านตะวันออก จดทางหลวงแผ่นดินหมายเลข ๔ (ถนนเพชรเกษม)
ฟากตะวันตก แนวเขตป่าสงวนแห่งชาติ ป่ากะเปอร์ แนวเขตรักษาพันธุ์สัตว์ป่าควนแม่ยายหม่อน
และแนวเขตรักษาพันธุ์สัตว์ป่าคลองนาคา

ด้านใต้ จดแนวเขตผังเมืองรวมด้านใต้ ซึ่งเป็นเส้นแบ่งเขตการปกครอง
ระหว่างจังหวัดระนองกับจังหวัดพังงา

ด้านตะวันตก จดแนวเขตป่าสงวนแห่งชาติ ป่าคลองหินกอง และป่า
คลองม่วงกลาง แนวเขตอุทยานแห่งชาติแหลมสน และแนวเขตป่าสงวนแห่งชาติ ป่าเลนคลองม่วงกลาง
และป่าแหลมหน้าทุ่ง

๓.๑๗ ด้านเหนือ จดแนวเขตป่าสงวนแห่งชาติ ป่าคลองหินกอง และป่า
คลองม่วงกลาง แนวเขตอุทยานแห่งชาติแหลมสน และแนวเขตป่าสงวนแห่งชาติ ป่าเลนคลองม่วงกลาง
และป่าแหลมหน้าทุ่ง

ด้านตะวันออก จดแนวเขตป่าสงวนแห่งชาติ ป่าคลองหินกอง และป่า
คลองม่วงกลาง แนวเขตอุทยานแห่งชาติแหลมสน และแนวเขตป่าสงวนแห่งชาติ ป่าเลนคลองม่วงกลาง
และป่าแหลมหน้าทุ่ง

ด้านใต้ จดแนวเขตป่าสงวนแห่งชาติ ป่าคลองหินกอง และป่า
คลองม่วงกลาง แนวเขตอุทยานแห่งชาติแหลมสน และแนวเขตป่าสงวนแห่งชาติ ป่าเลนคลองม่วงกลาง
และป่าแหลมหน้าทุ่ง

ด้านตะวันตก จดแนวเขตป่าสงวนแห่งชาติ ป่าคลองหินกอง และป่า
คลองม่วงกลาง แนวเขตอุทยานแห่งชาติแหลมสน และแนวเขตป่าสงวนแห่งชาติ ป่าเลนคลองม่วงกลาง
และป่าแหลมหน้าทุ่ง

๔. ที่ดินในบริเวณหมายเลข ๔.๑ ถึงหมายเลข ๔.๒๕ ที่กำหนดไว้เป็นสีเขียวมีกรอบและ
เส้นทแยงสีน้ำตาล ให้เป็นที่ดินประเภทปฏิรูปที่ดินเพื่อเกษตรกรรม มีรายการดังต่อไปนี้

๔.๑ เขตปฏิรูปที่ดินตามพระราชกฤษฎีกากำหนดเขตที่ดิน ในท้องที่ตำบล จ.ป.ร. และ
ตำบลปากจั่น อำเภอกะบุรี จังหวัดระนอง ให้เป็นเขตปฏิรูปที่ดิน พ.ศ. ๒๕๓๖

๔.๒ เขตปฏิรูปที่ดินตามพระราชกฤษฎีกากำหนดเขตที่ดิน ในท้องที่ตำบล จ.ป.ร. และ
ตำบลปากจั่น อำเภอกะบุรี จังหวัดระนอง ให้เป็นเขตปฏิรูปที่ดิน พ.ศ. ๒๕๓๖

๔.๓ เขตปฏิรูปที่ดินตามพระราชกฤษฎีกากำหนดเขตที่ดิน ในท้องที่ตำบล จ.ป.ร. และ
ตำบลปากจั่น อำเภอกะบุรี จังหวัดระนอง ให้เป็นเขตปฏิรูปที่ดิน พ.ศ. ๒๕๓๖

๔.๔ เขตปฏิรูปที่ดินตามพระราชกฤษฎีกากำหนดเขตที่ดิน ในท้องที่ตำบล จ.ป.ร. และ
ตำบลปากจั่น อำเภอกะบุรี จังหวัดระนอง ให้เป็นเขตปฏิรูปที่ดิน พ.ศ. ๒๕๓๖

๔.๕ เขตปฏิรูปที่ดินตามพระราชกฤษฎีกากำหนดเขตที่ดิน ในท้องที่ตำบล จ.ป.ร. และ
ตำบลปากจั่น อำเภอกะบุรี จังหวัดระนอง ให้เป็นเขตปฏิรูปที่ดิน พ.ศ. ๒๕๓๖

๔.๖ เขตปฏิรูปที่ดินตามพระราชกฤษฎีกากำหนดเขตที่ดิน ในท้องที่ตำบลปากจั่น ตำบล
จ.ป.ร. ตำบลมะมุ ตำบลน้ำจืดน้อย และตำบลน้ำจืด อำเภอกะบุรี จังหวัดระนอง ให้เป็นเขตปฏิรูป
ที่ดิน พ.ศ. ๒๕๔๐

๔.๗ เขตปฏิรูปที่ดินตามพระราชกฤษฎีกากำหนดเขตที่ดิน ในท้องที่ตำบลปากจั่น ตำบล
จ.ป.ร. ตำบลมะมุ ตำบลน้ำจืดน้อย และตำบลน้ำจืด อำเภอกะบุรี จังหวัดระนอง ให้เป็นเขตปฏิรูป
ที่ดิน พ.ศ. ๒๕๔๐

๔.๘ เขตปฏิรูปที่ดินตามพระราชกฤษฎีกากำหนดเขตที่ดิน ในท้องที่ตำบลปากจั่น ตำบล
จ.ป.ร. ตำบลมะมุ ตำบลน้ำจืดน้อย และตำบลน้ำจืด อำเภอกะบุรี จังหวัดระนอง ให้เป็นเขตปฏิรูป
ที่ดิน พ.ศ. ๒๕๔๐

๔.๙ เขตปฏิรูปที่ดินตามพระราชกฤษฎีกากำหนดเขตที่ดิน ในท้องที่ตำบลปากจั่น ตำบล
จ.ป.ร. ตำบลมะมุ ตำบลน้ำจืดน้อย และตำบลน้ำจืด อำเภอกะบุรี จังหวัดระนอง ให้เป็นเขตปฏิรูป
ที่ดิน พ.ศ. ๒๕๔๐

๔.๒๑ เขตปฏิรูปที่ดินตามพระราชกฤษฎีกากำหนดเขตที่ดิน ในท้องที่ตำบลบางแก้ว ตำบลละอุ่นใต้ และตำบลบางพระเหนือ อำเภอละอุ่น จังหวัดระนอง ให้เป็นเขตปฏิรูปที่ดิน พ.ศ. ๒๕๓๖

๔.๒๒ เขตปฏิรูปที่ดินตามพระราชกฤษฎีกากำหนดเขตที่ดิน ในท้องที่ตำบลบางแก้ว ตำบลละอุ่นใต้ และตำบลบางพระเหนือ อำเภอละอุ่น จังหวัดระนอง ให้เป็นเขตปฏิรูปที่ดิน พ.ศ. ๒๕๓๖

๔.๒๓ เขตปฏิรูปที่ดินตามพระราชกฤษฎีกากำหนดเขตที่ดิน ในท้องที่ตำบลราชกรูด อำเภอเมืองระนอง จังหวัดระนอง ให้เป็นเขตปฏิรูปที่ดิน พ.ศ. ๒๕๓๖

๔.๒๔ เขตปฏิรูปที่ดินตามพระราชกฤษฎีกากำหนดเขตที่ดิน ในท้องที่ตำบลราชกรูด อำเภอเมืองระนอง จังหวัดระนอง ให้เป็นเขตปฏิรูปที่ดิน พ.ศ. ๒๕๓๖

๔.๒๕ เขตปฏิรูปที่ดินตามพระราชกฤษฎีกากำหนดเขตที่ดิน ในท้องที่ตำบลราชกรูด อำเภอเมืองระนอง จังหวัดระนอง ให้เป็นเขตปฏิรูปที่ดิน พ.ศ. ๒๕๓๖

๕. ที่ดินในบริเวณหมายเลข ๕.๑ และหมายเลข ๕.๒ ที่กำหนดไว้เป็นสีเขียวอ่อน ให้เป็นที่ดินประเภทที่โล่งเพื่อนันทนาการและการรักษาคุณภาพสิ่งแวดล้อม มีรายการดังต่อไปนี้

๕.๑ ภูเขาหญ้า

๕.๒ ที่ราชพัสดุหมายเลขทะเบียน ๕.๒ ที่ รน. ๒๓๐

๖. ที่ดินในบริเวณหมายเลข ๖.๑ ถึงหมายเลข ๖.๙ ที่กำหนดไว้เป็นสีเขียวอ่อนมีเส้นทแยงสีขาว ให้เป็นที่ดินประเภทอนุรักษ์ป่าไม้ มีรายการดังต่อไปนี้

๖.๑ ป่าสงวนแห่งชาติ ป่าน้ำขาว และเขตรักษาพันธุ์สัตว์ป่า อุทยานเสด็จในกรม กรมหลวงชุมพร ด้านทิศใต้

ทั้งนี้ ยกเว้นบริเวณหมายเลข ๔.๑ หมายเลข ๔.๒ หมายเลข ๔.๓ หมายเลข ๔.๔ และหมายเลข ๔.๕ ที่กำหนดไว้เป็นสีเขียวมีกรอบและเส้นทแยงสีน้ำตาล

๖.๒ ป่าสงวนแห่งชาติ ป่าน้ำจืด ป่ามะมู และป่าปากจั่น เขตรักษาพันธุ์สัตว์ป่า หุ้กระยะ - นาสัก และป่าสงวนแห่งชาติ ปาลำเลียง

ทั้งนี้ ยกเว้นบริเวณหมายเลข ๔.๖ หมายเลข ๔.๗ หมายเลข ๔.๘ หมายเลข ๔.๙ หมายเลข ๔.๑๐ หมายเลข ๔.๑๑ หมายเลข ๔.๑๒ หมายเลข ๔.๑๓ หมายเลข ๔.๑๔ หมายเลข ๔.๑๕ และหมายเลข ๔.๑๖ ที่กำหนดไว้เป็นสีเขียวมีกรอบและเส้นทแยงสีน้ำตาล

๖.๓ อุทยานแห่งชาติลำน้ำกระบุรี ป่าสงวนแห่งชาติ ป่าคลองลำเลียง และป่าละอุ่น และป่าสงวนแห่งชาติ ป่าคลองเสียดกวด ป่าเขาหินช้าง และป่าเขาสามแหลม

ทั้งนี้ ยกเว้นบริเวณหมายเลข ๒ ที่กำหนดไว้เป็นสีม่วง และบริเวณหมายเลข ๔.๑๗ หมายเลข ๔.๑๘ และหมายเลข ๔.๑๙ ที่กำหนดไว้เป็นสีเขียวมีกรอบและเส้นทแยงสีน้ำตาล

๖.๔ ป่าสงวนแห่งชาติ ป่าละอุ่น และป่าราชรุติ ป่าสงวนแห่งชาติ ป่าเขาน้ำตกหงาว และอุทยานแห่งชาติน้ำตกหงาว

ทั้งนี้ ยกเว้นบริเวณหมายเลข ๔.๒๐ หมายเลข ๔.๒๑ และหมายเลข ๔.๒๒ ที่กำหนดไว้เป็นสีเขียวมีกรอบและเส้นทแยงสีน้ำตาล

๖.๕ ป่าสงวนแห่งชาติ ป่าคลองหัวเขี้ยว และป่าคลองเกาะสุย

๖.๖ ป่าสงวนแห่งชาติ ป่าเกาะช้าง และอุทยานแห่งชาติหมู่เกาะระนอง

ทั้งนี้ ยกเว้นบริเวณหมายเลข ๓.๑๒ ที่กำหนดไว้เป็นสีเขียว

๖.๗ ป่าสงวนแห่งชาติ ป่าคลองหินกองและป่าคลองม่วงกลวง อุทยานแห่งชาติแหลมสน และป่าสงวนแห่งชาติ ป่าเลนคลองม่วงกลวง และป่าแหลมหน้าทุ่ง

ทั้งนี้ ยกเว้นบริเวณหมายเลข ๔.๒๓ หมายเลข ๔.๒๔ และหมายเลข ๔.๒๕ ที่กำหนดไว้เป็นสีเขียวมีกรอบและเส้นทแยงสีน้ำตาล

๖.๘ ป่าสงวนแห่งชาติ ป่าเกาะพยาม

ทั้งนี้ ยกเว้นบริเวณหมายเลข ๓.๑๔ ที่กำหนดไว้เป็นสีเขียว

๖.๙ ป่าสงวนแห่งชาติ ป่ากะเปอร์ เขตรักษาพันธุ์สัตว์ป่าควนแม่ยายหม่อน และเขตรักษาพันธุ์สัตว์ป่าคลองนาคา

๗. ที่ดินในบริเวณหมายเลข ๗ ที่กำหนดไว้เป็นสีน้ำเงิน ให้เป็นที่ดินประเภทสถาบันราชการ การสาธารณูปโภคและสาธารณูปการ คือ ศูนย์ราชการจังหวัดระนอง (แห่งใหม่)

หมายเหตุ :- เหตุผลในการประกาศใช้กฎกระทรวงฉบับนี้ คือ โดยที่สมควรกำหนดให้ใช้บังคับผังเมืองรวมในท้องที่จังหวัดระนอง เพื่อใช้เป็นแนวทางในการพัฒนา และการดำรงรักษาเมืองและบริเวณที่เกี่ยวข้องหรือชนบท ในด้านการใช้ประโยชน์ในทรัพย์สิน การคมนาคมและการขนส่ง การสาธารณสุขปโภค บริการสาธารณะ และสภาพแวดล้อม ทั้งนี้ เพื่อให้บรรลุวัตถุประสงค์ของการผังเมือง และโดยที่มาตรา ๒๖ วรรคหนึ่ง แห่งพระราชบัญญัติการผังเมือง พ.ศ. ๒๕๑๘ ซึ่งแก้ไขเพิ่มเติมโดยพระราชบัญญัติการผังเมือง (ฉบับที่ ๓) พ.ศ. ๒๕๓๕ บัญญัติว่า การใช้บังคับผังเมืองรวมให้กระทำโดยกฎกระทรวง จึงจำเป็นต้องออกกฎกระทรวงนี้