



กฎกระทรวง

ให้ใช้บังคับผังเมืองรวมชุมชนปราณบุรี จังหวัดประจวบคีรีขันธ์
พ.ศ. ๒๕๕๘

อาศัยอำนาจตามความในมาตรา ๕ แห่งพระราชบัญญัติการผังเมือง พ.ศ. ๒๕๑๘ และมาตรา ๒๖ วรรคหนึ่ง แห่งพระราชบัญญัติการผังเมือง พ.ศ. ๒๕๑๘ ซึ่งแก้ไขเพิ่มเติมโดยพระราชบัญญัติการผังเมือง (ฉบับที่ ๔) พ.ศ. ๒๕๕๘ รัฐมนตรีว่าการกระทรวงมหาดไทย ออกกฎกระทรวงไว้ดังต่อไปนี้

ข้อ ๑ ให้ใช้บังคับผังเมืองรวม ในท้องที่ตำบลวังก้ง ตำบลปากน้ำปราณ ตำบลเขาน้อย ตำบลปราณบุรี และตำบลหนองตาแต้ม อำเภอปราณบุรี จังหวัดประจวบคีรีขันธ์ ภายในแนวเขตตามแผนที่ท้ายกฎกระทรวงนี้

ข้อ ๒ การวางและจัดทำผังเมืองรวมตามกฎกระทรวงนี้ มีวัตถุประสงค์เพื่อใช้เป็นแนวทางในการพัฒนา และการดำรงรักษาเมืองและบริเวณที่เกี่ยวข้องหรือชนบท ในด้านการใช้ประโยชน์ในทรัพย์สิน การคมนาคมและการขนส่ง การสาธารณสุขปโภค บริการสาธารณะ และสภาพแวดล้อม ในบริเวณแนวเขตตามข้อ ๑ ให้สอดคล้องกับการพัฒนาระบบเศรษฐกิจและสังคมของประเทศตามแผนพัฒนาเศรษฐกิจและสังคมแห่งชาติ

ข้อ ๓ ผังเมืองรวมตามกฎกระทรวงนี้ มีนโยบายและมาตรการเพื่อจัดระบบการใช้ประโยชน์ที่ดิน โครงข่ายคมนาคมขนส่งและบริการสาธารณะให้มีประสิทธิภาพ สามารถรองรับและสอดคล้องกับการขยายตัวของชุมชนในอนาคต รวมทั้งส่งเสริมและพัฒนาเศรษฐกิจ โดยมีสาระสำคัญดังต่อไปนี้

(๑) ส่งเสริมและพัฒนาชุมชนเมืองให้เป็นศูนย์กลางการบริหาร การปกครองและการท่องเที่ยวของอำเภอปราณบุรี จังหวัดประจวบคีรีขันธ์

(๒) ส่งเสริมและพัฒนาด้านที่อยู่อาศัย พาณิชยกรรม และอุตสาหกรรมให้สอดคล้องกับการขยายตัวของชุมชนและระบบเศรษฐกิจ

(๓) ส่งเสริมและพัฒนาการบริการทางสังคม การสาธารณสุขปโภคและสาธารณูปการให้เพียงพอ และได้มาตรฐาน

(๔) ส่งเสริมและพัฒนาอุตสาหกรรมการท่องเที่ยว

(๕) ส่งเสริมและพัฒนาพื้นที่เกษตรกรรม ให้เป็นแหล่งผลิตทางการเกษตรที่มีคุณภาพและยั่งยืน

(๖) อนุรักษ์ทรัพยากรธรรมชาติและสิ่งแวดล้อม

ข้อ ๔ การใช้ประโยชน์ที่ดินภายในเขตผังเมืองรวม ให้เป็นไปตามแผนผังกำหนดการใช้ประโยชน์ที่ดินตามที่ได้จำแนกประเภท แผนผังแสดงโครงการคมนาคมและขนส่ง และรายการประกอบ แผนผังทำয়กฎกระทรวงนี้

ข้อ ๕ การใช้ประโยชน์ที่ดินตามแผนผังกำหนดการใช้ประโยชน์ที่ดินตามที่ได้จำแนกประเภททำয়กฎกระทรวงนี้ ให้เป็นไปดังต่อไปนี้

(๑) ที่ดินในบริเวณหมายเลข ๑.๑ ถึงหมายเลข ๑.๒๓ ที่กำหนดไว้เป็นสีเหลือง ให้เป็นที่ดินประเภทที่อยู่อาศัยหนาแน่นน้อย

(๒) ที่ดินในบริเวณหมายเลข ๒.๑ ถึงหมายเลข ๒.๗ ที่กำหนดไว้เป็นสีส้ม ให้เป็นที่ดินประเภทที่อยู่อาศัยหนาแน่นปานกลาง

(๓) ที่ดินในบริเวณหมายเลข ๓.๑ ถึงหมายเลข ๓.๓ ที่กำหนดไว้เป็นสีแดง ให้เป็นที่ดินประเภทพาณิชยกรรมและที่อยู่อาศัยหนาแน่นมาก

(๔) ที่ดินในบริเวณหมายเลข ๔ ที่กำหนดไว้เป็นสีม่วง ให้เป็นที่ดินประเภทอุตสาหกรรมและคลังสินค้า

(๕) ที่ดินในบริเวณหมายเลข ๕.๑ ถึงหมายเลข ๕.๒๖ ที่กำหนดไว้เป็นสีเขียว ให้เป็นที่ดินประเภทชนบทและเกษตรกรรม

(๖) ที่ดินในบริเวณหมายเลข ๖.๑ ถึงหมายเลข ๖.๘ ที่กำหนดไว้เป็นสีเขียวอ่อน ให้เป็นที่ดินประเภทที่โล่งเพื่อนันทนาการและการรักษาคุณภาพสิ่งแวดล้อม

(๗) ที่ดินในบริเวณหมายเลข ๗.๑ ถึงหมายเลข ๗.๓ ที่กำหนดไว้เป็นสีเขียวอ่อนมีเส้นทแยงสีขาว ให้เป็นที่ดินประเภทอนุรักษ์ป่าไม้

(๘) ที่ดินในบริเวณหมายเลข ๘.๑ ถึงหมายเลข ๘.๑๗ ที่กำหนดไว้เป็นสีเขียวมะกอก ให้เป็นที่ดินประเภทสถาบันการศึกษา

(๙) ที่ดินในบริเวณหมายเลข ๙.๑ ถึงหมายเลข ๙.๑๒ ที่กำหนดไว้เป็นสีเทาอ่อน ให้เป็นที่ดินประเภทสถาบันศาสนา

(๑๐) ที่ดินในบริเวณหมายเลข ๑๐.๑ ถึงหมายเลข ๑๐.๙ ที่กำหนดไว้เป็นสีน้ำเงิน ให้เป็นที่ดินประเภทสถาบันราชการ การสาธารณูปโภคและสาธารณูปการ

ข้อ ๖ ที่ดินประเภทที่อยู่อาศัยหนาแน่นน้อย ให้ใช้ประโยชน์ที่ดินเพื่อการอยู่อาศัย สถาบันราชการ การสาธารณสุขโรคและสาธารณสุขการเป็นส่วนใหญ่ สำหรับการให้ประโยชน์ที่ดิน เพื่อกิจการอื่น ให้ใช้ได้ไม่เกินร้อยละสิบห้าของที่ดินประเภทนี้ในแต่ละบริเวณ

ที่ดินประเภทนี้ ห้ามใช้ประโยชน์ที่ดินเพื่อกิจการตามที่กำหนด ดังต่อไปนี้

(๑) โรงงานทุกจำพวกตามกฎหมายว่าด้วยโรงงาน เว้นแต่โรงงานตามประเภท ชนิด และจำพวกที่กำหนดให้ดำเนินการได้ตามบัญชีท้ายกฎกระทรวงนี้ที่อยู่ห่างจากแนวชายฝั่งทะเลไม่น้อยกว่า ๒๐๐ เมตร และโรงงานบำบัดน้ำเสียรวมของชุมชน

(๒) คลังน้ำมัน สถานที่เก็บรักษาน้ำมัน ลักษณะที่สาม สถานีบริการน้ำมันประเภท ก สถานีบริการน้ำมันประเภท ข สถานีบริการน้ำมันประเภท ค ลักษณะที่สอง สถานีบริการน้ำมันประเภท จ ลักษณะที่สอง และสถานีบริการน้ำมันประเภท ฉ ตามกฎหมายว่าด้วยการควบคุมน้ำมันเชื้อเพลิง เพื่อการจำหน่าย เว้นแต่เป็นสถานีบริการน้ำมันที่อยู่ห่างจากแนวชายฝั่งทะเลไม่น้อยกว่า ๒๐๐ เมตร

(๓) คลังก๊าซปิโตรเลียมเหลว สถานที่บรรจุก๊าซปิโตรเลียมเหลวประเภทโรงบรรจุ สถานที่บรรจุก๊าซปิโตรเลียมเหลวประเภทห้องบรรจุ สถานที่เก็บรักษาก๊าซปิโตรเลียมเหลวประเภทโรงเก็บ และสถานีบริการก๊าซปิโตรเลียมเหลว ตามกฎหมายว่าด้วยการควบคุมน้ำมันเชื้อเพลิง เว้นแต่สถานีบริการก๊าซปิโตรเลียมเหลวที่อยู่ห่างจากแนวชายฝั่งทะเลไม่น้อยกว่า ๒๐๐ เมตร

(๔) เลี้ยงม้า โค กระบือ สุกร แพะ แกะ ห่าน เป็ด ไก่ ฝูง จระเข้ หรือสัตว์ป่า ตามกฎหมายว่าด้วยการสงวนและคุ้มครองสัตว์ป่า เพื่อการค้า

(๕) สุสานและฌาปนสถานตามกฎหมายว่าด้วยสุสานและฌาปนสถาน

(๖) จัดสรรที่ดินเพื่อประกอบอุตสาหกรรม

(๗) การประกอบพาณิชยกรรมประเภทอาคารสูงหรืออาคารขนาดใหญ่

(๘) กำจัดมูลฝอย

การใช้ประโยชน์ที่ดินริมทางหลวงแผ่นดินหมายเลข ๔ (ถนนเพชรเกษม) ให้มีที่ว่างตามแนวขนานริมเขตทางไม่น้อยกว่า ๑๕ เมตร

การใช้ประโยชน์ที่ดินริมฝั่งแม่น้ำปราณบุรี ให้มีที่ว่างตามแนวขนานริมฝั่งตามสภาพธรรมชาติของแม่น้ำปราณบุรีไม่น้อยกว่า ๖ เมตร เว้นแต่เป็นการก่อสร้างเพื่อการคมนาคมทางน้ำหรือการสาธารณสุขโรค

ข้อ ๗ ที่ดินประเภทที่อยู่อาศัยหนาแน่นปานกลาง ให้ใช้ประโยชน์ที่ดินเพื่อการอยู่อาศัย สถาบันราชการ การสาธารณสุขโรคและสาธารณสุขการเป็นส่วนใหญ่ สำหรับการให้ประโยชน์ที่ดิน เพื่อกิจการอื่น ให้ใช้ได้ไม่เกินร้อยละสิบห้าของที่ดินประเภทนี้ในแต่ละบริเวณ

ที่ดินประเภทนี้ ห้ามใช้ประโยชน์ที่ดินเพื่อกิจการตามที่กำหนด ดังต่อไปนี้

(๑) โรงงานทุกจำพวกตามกฎหมายว่าด้วยโรงงาน เว้นแต่โรงงานตามประเภท ชนิด และจำพวกที่กำหนดให้ดำเนินการได้ตามบัญชีท้ายกฎกระทรวงนี้ที่อยู่ห่างจากแนวชายฝั่งทะเลไม่น้อยกว่า ๒๐๐ เมตร และโรงงานบำบัดน้ำเสียรวมของชุมชน

(๒) คลังน้ำมัน สถานที่เก็บรักษาน้ำมัน ลักษณะที่สาม สถานีบริการน้ำมันประเภท ก สถานีบริการน้ำมันประเภท ข สถานีบริการน้ำมันประเภท ค ลักษณะที่สอง สถานีบริการน้ำมันประเภท จ ลักษณะที่สอง และสถานีบริการน้ำมันประเภท ฉ ตามกฎหมายว่าด้วยการควบคุมน้ำมันเชื้อเพลิงเพื่อการจำหน่าย เว้นแต่เป็นสถานีบริการน้ำมันที่อยู่ห่างจากแนวชายฝั่งทะเลไม่น้อยกว่า ๒๐๐ เมตร

(๓) คลังก๊าซปิโตรเลียมเหลว สถานที่บรรจุก๊าซปิโตรเลียมเหลวประเภทโรงบรรจุ สถานที่บรรจุก๊าซปิโตรเลียมเหลวประเภทห้องบรรจุ สถานที่เก็บรักษาก๊าซปิโตรเลียมเหลวประเภทโรงเก็บ และสถานีบริการก๊าซปิโตรเลียมเหลว ตามกฎหมายว่าด้วยการควบคุมน้ำมันเชื้อเพลิง เว้นแต่สถานีบริการก๊าซปิโตรเลียมเหลวที่อยู่ห่างจากแนวชายฝั่งทะเลไม่น้อยกว่า ๒๐๐ เมตร

(๔) เลี้ยงม้า โค กระบือ สุกร แพะ แกะ ห่าน เป็ด ไก่ ฝูง จระเข้ หรือสัตว์ป่า ตามกฎหมายว่าด้วยการสงวนและคุ้มครองสัตว์ป่า เพื่อการค้า

(๕) สุสานและฌาปนสถานตามกฎหมายว่าด้วยสุสานและฌาปนสถาน

(๖) จัดสรรที่ดินเพื่อประกอบอุตสาหกรรม

(๗) การประกอบพาณิชยกรรมประเภทอาคารสูงหรืออาคารขนาดใหญ่

(๘) กำจัดมูลฝอย

(๙) ซื้อมาหรือเก็บเศษวัสดุ

การใช้ประโยชน์ที่ดินริมทางหลวงแผ่นดินหมายเลข ๔ (ถนนเพชรเกษม) ให้มีที่ว่างตามแนวขนานริมเขตทางไม่น้อยกว่า ๑๕ เมตร

การใช้ประโยชน์ที่ดินริมฝั่งแม่น้ำปราณบุรี ให้มีที่ว่างตามแนวขนานริมฝั่งตามสภาพธรรมชาติของแม่น้ำปราณบุรีไม่น้อยกว่า ๖ เมตร เว้นแต่เป็นการก่อสร้างเพื่อการคมนาคมทางน้ำหรือการสาธารณสุข

ข้อ ๘ ที่ดินประเภทพาณิชยกรรมและที่อยู่อาศัยหนาแน่นมาก ให้ใช้ประโยชน์ที่ดินเพื่อพาณิชยกรรม การอยู่อาศัย สถาบันราชการ การสาธารณสุขและสาธารณูปการเป็นส่วนใหญ่ สำหรับการให้ประโยชน์ที่ดินเพื่อกิจการอื่น ให้ใช้ได้ไม่เกินร้อยละสิบของที่ดินประเภทนี้ในแต่ละบริเวณ

ที่ดินประเภทนี้ ห้ามใช้ประโยชน์ที่ดินเพื่อกิจการตามที่กำหนด ดังต่อไปนี้

(๑) โรงงานทุกจำพวกตามกฎหมายว่าด้วยโรงงาน เว้นแต่โรงงานตามประเภท ชนิด และจำพวกที่กำหนดให้ดำเนินการได้ตามบัญชีท้ายกฎกระทรวงนี้ที่อยู่ห่างจากแนวชายฝั่งทะเลไม่น้อยกว่า ๒๐๐ เมตร และโรงงานบำบัดน้ำเสียรวมของชุมชน

(๒) คลังน้ำมัน สถานที่เก็บรักษาน้ำมัน ลักษณะที่สาม สถานีบริการน้ำมันประเภท ก สถานีบริการน้ำมันประเภท ข สถานีบริการน้ำมันประเภท ค ลักษณะที่สอง สถานีบริการน้ำมันประเภท จ ลักษณะที่สอง และสถานีบริการน้ำมันประเภท ฉ ตามกฎหมายว่าด้วยการควบคุมน้ำมันเชื้อเพลิงเพื่อการจำหน่าย

(๓) คลังก๊าซปิโตรเลียมเหลว สถานที่บรรจุก๊าซปิโตรเลียมเหลวประเภทโรงบรรจุ สถานที่บรรจุก๊าซปิโตรเลียมเหลวประเภทห้องบรรจุ สถานที่เก็บรักษาก๊าซปิโตรเลียมเหลวประเภทโรงเก็บ และสถานีบริการก๊าซปิโตรเลียมเหลว ตามกฎหมายว่าด้วยการควบคุมน้ำมันเชื้อเพลิง

(๔) เลี้ยงม้า โค กระบือ สุกร แพะ แกะ ห่าน เป็ด ไก่ ฝูง จระเข้ หรือสัตว์ป่า ตามกฎหมายว่าด้วยการสงวนและคุ้มครองสัตว์ป่า เพื่อการค้า

(๕) สุสานและฌาปนสถานตามกฎหมายว่าด้วยสุสานและฌาปนสถาน

(๖) จัดสรรที่ดินเพื่อประกอบอุตสาหกรรม

(๗) กำจัดมูลฝอย

(๘) ซื้อขายหรือเก็บเศษวัสดุ

การใช้ประโยชน์ที่ดินริมทางหลวงแผ่นดินหมายเลข ๔ (ถนนเพชรเกษม) ให้มีที่ว่างตามแนวขนานริมเขตทางไม่น้อยกว่า ๑๕ เมตร

ข้อ ๙ ที่ดินประเภทอุตสาหกรรมและคลังสินค้า ให้ใช้ประโยชน์ที่ดินเพื่ออุตสาหกรรม คลังสินค้า สถาบันราชการ การสาธารณูปโภคและสาธารณูปการเป็นส่วนใหญ่ สำหรับการ ใช้ประโยชน์ที่ดินเพื่อกิจการอื่น ให้ใช้ได้ไม่เกินร้อยละสิบของที่ดินประเภทนี้ในแต่ละบริเวณ

ที่ดินประเภทนี้ ห้ามใช้ประโยชน์ที่ดินเพื่อกิจการตามที่กำหนด ดังต่อไปนี้

(๑) คลังน้ำมัน สถานที่เก็บรักษาน้ำมัน ลักษณะที่สาม สถานีบริการน้ำมันประเภท ก สถานีบริการน้ำมันประเภท ข สถานีบริการน้ำมันประเภท ค ลักษณะที่สอง สถานีบริการน้ำมันประเภท จ ลักษณะที่สอง และสถานีบริการน้ำมันประเภท ฉ ตามกฎหมายว่าด้วยการควบคุมน้ำมันเชื้อเพลิง เพื่อการค้า

(๒) คลังก๊าซปิโตรเลียมเหลว สถานที่บรรจุก๊าซปิโตรเลียมเหลวประเภทโรงบรรจุ สถานที่บรรจุก๊าซปิโตรเลียมเหลวประเภทห้องบรรจุ สถานที่เก็บรักษาก๊าซปิโตรเลียมเหลวประเภทโรงเก็บ และสถานีบริการก๊าซปิโตรเลียมเหลว ตามกฎหมายว่าด้วยการควบคุมน้ำมันเชื้อเพลิง

(๓) เลี้ยงม้า โค กระบือ สุกร แพะ แกะ ห่าน เป็ด ไก่ ฝูง จระเข้ หรือสัตว์ป่า ตามกฎหมายว่าด้วยการสงวนและคุ้มครองสัตว์ป่า เพื่อการค้า

(๔) สุสานและฌาปนสถานตามกฎหมายว่าด้วยสุสานและฌาปนสถาน

(๕) โรงแรมตามกฎหมายว่าด้วยโรงแรม

(๖) โรงมหรสพตามกฎหมายว่าด้วยการควบคุมอาคาร

(๗) จัดสรรที่ดินเพื่อประกอบพาณิชย์กรรม

(๘) จัดสรรที่ดินเพื่อการอยู่อาศัย

(๙) สถานสงเคราะห์หรือรับเลี้ยงเด็ก

(๑๐) สถานสงเคราะห์หรือรับเลี้ยงคนชรา

(๑๑) สถานสงเคราะห์หรือรับเลี้ยงคนพิการ

ข้อ ๑๐ ที่ดินประเภทชนบทและเกษตรกรรม ให้ใช้ประโยชน์ที่ดินเพื่อเกษตรกรรม หรือเกี่ยวข้องกับเกษตรกรรม สถาบันราชการ การสาธารณูปโภคและสาธารณูปการเป็นส่วนใหญ่ สำหรับการให้ประโยชน์ที่ดินเพื่อกิจการอื่น ให้ใช้ได้ไม่เกินร้อยละสิบของที่ดินประเภทนี้ในแต่ละบริเวณ ที่ดินประเภทนี้ ห้ามใช้ประโยชน์ที่ดินเพื่อกิจการตามที่กำหนด ดังต่อไปนี้

(๑) โรงงานทุกจำพวกตามกฎหมายว่าด้วยโรงงาน เว้นแต่โรงงานตามประเภท ชนิด และจำพวกที่กำหนดให้ดำเนินการได้ตามบัญชีท้ายกฎกระทรวงนี้ที่อยู่ห่างจากแนวชายฝั่งทะเลไม่น้อยกว่า ๒๐๐ เมตร และโรงงานบำบัดน้ำเสียรวมของชุมชน

(๒) คลังน้ำมัน สถานที่เก็บรักษาน้ำมัน ลักษณะที่สาม สถานีบริการน้ำมันประเภท ก สถานีบริการน้ำมันประเภท ข สถานีบริการน้ำมันประเภท ค ลักษณะที่สอง สถานีบริการน้ำมันประเภท จ ลักษณะที่สอง และสถานีบริการน้ำมันประเภท ฉ ตามกฎหมายว่าด้วยการควบคุมน้ำมันเชื้อเพลิง เพื่อการจำหน่าย เว้นแต่เป็นสถานีบริการน้ำมันที่อยู่ห่างจากแนวชายฝั่งทะเลไม่น้อยกว่า ๒๐๐ เมตร

(๓) คลังก๊าซปิโตรเลียมเหลว สถานที่บรรจุก๊าซปิโตรเลียมเหลวประเภทโรงบรรจุ สถานที่บรรจุก๊าซปิโตรเลียมเหลวประเภทห้องบรรจุ สถานที่เก็บรักษาก๊าซปิโตรเลียมเหลวประเภทโรงเก็บ และสถานีบริการก๊าซปิโตรเลียมเหลว ตามกฎหมายว่าด้วยการควบคุมน้ำมันเชื้อเพลิง เว้นแต่สถานีบริการก๊าซปิโตรเลียมเหลวที่อยู่ห่างจากแนวชายฝั่งทะเลไม่น้อยกว่า ๒๐๐ เมตร

(๔) จัดสรรที่ดินเพื่อประกอบอุตสาหกรรม

(๕) จัดสรรที่ดินเพื่อประกอบพาณิชยกรรม เว้นแต่เป็นส่วนหนึ่งของการจัดสรรที่ดินเพื่อการอยู่อาศัย และมีพื้นที่ไม่เกินร้อยละห้าของพื้นที่โครงการทั้งหมด

(๖) การอยู่อาศัยหรือประกอบพาณิชยกรรมประเภทอาคารสูงหรืออาคารขนาดใหญ่

(๗) การอยู่อาศัยหรือประกอบพาณิชยกรรมประเภทห้องแถวหรือตึกแถว เว้นแต่เป็นการดำเนินการในโครงการจัดสรรที่ดินเพื่อการอยู่อาศัย และมีพื้นที่ไม่เกินร้อยละห้าของพื้นที่โครงการทั้งหมด

(๘) การอยู่อาศัยประเภทอาคารชุด หรือหอพัก

ในกรณีที่มีการใช้ประโยชน์ที่ดินเพื่อการจัดสรรที่ดินประกอบพาณิชยกรรมตาม (๕) และเพื่อการอยู่อาศัยหรือประกอบพาณิชยกรรมประเภทห้องแถวหรือตึกแถวตาม (๗) ดำเนินการในโครงการจัดสรรที่ดินเดียวกัน ให้ใช้ประโยชน์ที่ดินเพื่อกิจการดังกล่าวรวมกันไม่เกินร้อยละห้าของพื้นที่โครงการทั้งหมด

ที่ดินประเภทนี้ในเขตปฏิรูปที่ดิน ให้ใช้ประโยชน์ที่ดินเพื่อเกษตรกรรมตามกฎหมายว่าด้วยการปฏิรูปที่ดินเพื่อเกษตรกรรม การสาธารณูปโภคและสาธารณูปการ หรือสาธารณประโยชน์เท่านั้น

การใช้ประโยชน์ที่ดินริมทางหลวงแผ่นดินหมายเลข ๔ (ถนนเพชรเกษม) ให้มีที่ว่างตามแนวขนานริมเขตทางไม่น้อยกว่า ๑๕ เมตร

การใช้ประโยชน์ที่ดินริมฝั่งแม่น้ำปราณบุรี ให้มีที่ว่างตามแนวขนานริมฝั่งตามสภาพธรรมชาติของแม่น้ำปราณบุรีไม่น้อยกว่า ๖ เมตร เว้นแต่เป็นการก่อสร้างเพื่อการคมนาคมทางน้ำหรือการสาธารณสุข

การใช้ประโยชน์ที่ดินชายฝั่งทะเล ให้มีที่ว่างตามแนวขนานชายฝั่งทะเลไม่น้อยกว่า ๕๐ เมตร เว้นแต่เป็นการอยู่อาศัยที่มีความสูงของอาคารในที่ดินไม่เกิน ๖ เมตร มีพื้นที่อาคารรวมกันไม่เกิน ๗๕ ตารางเมตร และอยู่ห่างจากแนวชายฝั่งทะเลไม่น้อยกว่า ๒๐ เมตร

ข้อ ๑๑ ที่ดินประเภทที่โล่งเพื่อนันทนาการและการรักษาคุณภาพสิ่งแวดล้อมเฉพาะที่ดินซึ่งเป็นของรัฐ ให้ใช้ประโยชน์ที่ดินเพื่อนันทนาการหรือเกี่ยวข้องกับนันทนาการ การรักษาคุณภาพสิ่งแวดล้อม หรือสาธารณสุขประโยชน์ และห้ามใช้ประโยชน์ที่ดินเพื่อกิจการโรงงานบำบัดน้ำเสียรวมของชุมชนและกำจัดมูลฝอย

ที่ดินประเภทนี้ซึ่งเอกชนเป็นเจ้าของหรือผู้ครอบครองโดยชอบด้วยกฎหมาย ให้ใช้ประโยชน์ที่ดินเพื่อนันทนาการหรือเกี่ยวข้องกับนันทนาการ การรักษาคุณภาพสิ่งแวดล้อม การอยู่อาศัย เกษตรกรรมหรือเกี่ยวข้องกับเกษตรกรรม การสาธารณสุขและสาธารณสุขการ หรือสาธารณสุขประโยชน์เท่านั้น และห้ามใช้ประโยชน์ที่ดินเพื่อกิจการตามที่กำหนด ดังต่อไปนี้

(๑) เลี้ยงม้า โค กระบือ สุกร แพะ แกะ ห่าน เป็ด ไก่ ฝูง จระเข้ หรือสัตว์ป่าตามกฎหมายว่าด้วยการสงวนและคุ้มครองสัตว์ป่า เพื่อการค้า

(๒) จัดสรรที่ดินเพื่อการอยู่อาศัย

(๓) การอยู่อาศัยประเภทอาคารสูงหรืออาคารขนาดใหญ่

(๔) การอยู่อาศัยประเภทห้องแถว ตึกแถว หรือบ้านแถว

(๕) การอยู่อาศัยประเภทอาคารชุด หรือหอพัก

การใช้ประโยชน์ที่ดินริมฝั่งแม่น้ำปราณบุรี ให้มีที่ว่างตามแนวขนานริมฝั่งตามสภาพธรรมชาติของแม่น้ำปราณบุรีไม่น้อยกว่า ๖ เมตร เว้นแต่เป็นการก่อสร้างเพื่อการคมนาคมทางน้ำหรือการสาธารณสุข

การใช้ประโยชน์ที่ดินชายฝั่งทะเล ให้มีที่ว่างตามแนวขนานชายฝั่งทะเลไม่น้อยกว่า ๕๐ เมตร เว้นแต่เป็นการอยู่อาศัยที่มีความสูงของอาคารในที่ดินไม่เกิน ๖ เมตร มีพื้นที่อาคารรวมกันไม่เกิน ๗๕ ตารางเมตร และอยู่ห่างจากแนวชายฝั่งทะเลไม่น้อยกว่า ๒๐ เมตร

ข้อ ๑๒ ที่ดินประเภทอนุรักษ์ป่าไม้ ให้ใช้ประโยชน์ที่ดินเพื่อการสงวนและคุ้มครองดูแลรักษาหรือบำรุงป่าไม้ สัตว์ป่า ต้นน้ำ ลำธาร และทรัพยากรธรรมชาติอื่น ๆ ตามมติคณะรัฐมนตรีและกฎหมายเกี่ยวกับการป่าไม้ การสงวนและคุ้มครองสัตว์ป่า และการส่งเสริมและรักษาคุณภาพสิ่งแวดล้อมแห่งชาติเท่านั้น

ที่ดินประเภทนี้ซึ่งเอกชนเป็นเจ้าของหรือผู้ครอบครองโดยชอบด้วยกฎหมาย ให้ใช้ประโยชน์ที่ดินเพื่อนันทนาการหรือเกี่ยวข้องกับนันทนาการ การรักษาคุณภาพสิ่งแวดล้อม การอยู่อาศัย เกษตรกรรมหรือเกี่ยวข้องกับเกษตรกรรม การสาธารณสุขและสาธารณสุขการ หรือสาธารณสุขประโยชน์เท่านั้น

ที่ดินประเภทนี้ ห้ามใช้ประโยชน์ที่ดินเพื่อกิจการตามที่กำหนด ดังต่อไปนี้

(๑) เลี้ยงม้า โค กระบือ สุกร แพะ แกะ ห่าน เป็ด ไก่ ฝูง จระเข้ หรือสัตว์ป่า ตามกฎหมายว่าด้วยการสงวนและคุ้มครองสัตว์ป่า เพื่อการค้า

(๒) สุสานและฌาปนสถานตามกฎหมายว่าด้วยสุสานและฌาปนสถาน

(๓) จัดสรรที่ดินเพื่อการอยู่อาศัย

(๔) การอยู่อาศัยประเภทอาคารสูงหรืออาคารขนาดใหญ่

(๕) การอยู่อาศัยประเภทห้องแถว ตึกแถว หรือบ้านแถว

(๖) การอยู่อาศัยประเภทอาคารชุด หรือหอพัก

(๗) กำจัดมูลฝอย

ที่ดินประเภทนี้ในเขตปฏิรูปที่ดิน ให้ใช้ประโยชน์ที่ดินเพื่อเกษตรกรรมตามกฎหมายว่าด้วยการปฏิรูปที่ดินเพื่อเกษตรกรรม การสาธารณูปโภคและสาธารณูปการ หรือสาธารณประโยชน์เท่านั้น

การใช้ประโยชน์ที่ดินริมฝั่งแม่น้ำปราณบุรี ให้มีที่ว่างตามแนวนานริมฝั่งตามสภาพธรรมชาติของแม่น้ำปราณบุรีไม่น้อยกว่า ๖ เมตร เว้นแต่เป็นการก่อสร้างเพื่อการคมนาคมทางน้ำหรือการสาธารณูปโภค

การใช้ประโยชน์ที่ดินชายฝั่งทะเล ให้มีที่ว่างตามแนวนานชายฝั่งทะเลไม่น้อยกว่า ๕๐ เมตร เว้นแต่เป็นการอยู่อาศัยที่มีความสูงของอาคารในที่ดินไม่เกิน ๖ เมตร มีพื้นที่อาคารรวมกันไม่เกิน ๗๕ ตารางเมตร และอยู่ห่างจากแนวชายฝั่งทะเลไม่น้อยกว่า ๒๐ เมตร

ข้อ ๑๓ ที่ดินประเภทสถาบันการศึกษา ให้ใช้ประโยชน์ที่ดินเพื่อการศึกษาหรือเกี่ยวข้องกับการศึกษา สถาบันราชการ หรือสาธารณประโยชน์เท่านั้น

ที่ดินประเภทนี้ในเขตป่าสงวนแห่งชาติ ให้ใช้ประโยชน์ที่ดินเพื่อการสงวนและคุ้มครองดูแลรักษาหรือบำรุงป่าไม้ สัตว์ป่า ต้นน้ำ ลำธาร และทรัพยากรธรรมชาติอื่น ๆ ตามมติคณะรัฐมนตรี และกฎหมายเกี่ยวกับการป่าไม้ การสงวนและคุ้มครองสัตว์ป่า และการส่งเสริมและรักษาคุณภาพสิ่งแวดล้อมแห่งชาติด้วย

ข้อ ๑๔ ที่ดินประเภทสถาบันศาสนา ให้ใช้ประโยชน์ที่ดินเพื่อการศึกษาหรือเกี่ยวข้องกับการศาสนา การศึกษา สถาบันราชการ หรือสาธารณประโยชน์เท่านั้น

ข้อ ๑๕ ที่ดินประเภทสถาบันราชการ การสาธารณูปโภคและสาธารณูปการ ให้ใช้ประโยชน์ที่ดินเพื่อกิจการของรัฐ กิจการเกี่ยวกับการสาธารณูปโภคและสาธารณูปการ หรือสาธารณประโยชน์เท่านั้น

ข้อ ๑๖ การใช้ประโยชน์ที่ดินตามแผนผังแสดงโครงการคมนาคมและขนส่งทำกฎกระทรวง ให้เป็นไปดังต่อไปนี้

(๑) ที่ดินในบริเวณแนวถนนสาย ก ๒ ถนนสาย ก ๓ ถนนสาย ก ๔ ถนนสาย ข ๑ ถนนสาย ข ๒ ถนนสาย ข ๔ ถนนสาย ค ๑ และถนนสาย ค ๒ ห้ามใช้ประโยชน์ที่ดินเพื่อกิจการอื่น นอกจากกิจการตามที่กำหนดดังต่อไปนี้

(ก) การสร้างถนนหรือเกี่ยวข้องกับถนน และการสาธารณูปโภคและสาธารณูปการ

(ข) การสร้างรั้วหรือกำแพง

(ค) เกษตรกรรมหรือเกี่ยวข้องกับเกษตรกรรมที่มีความสูงของอาคารไม่เกิน ๙ เมตร หรือไม่ใช่อาคารขนาดใหญ่

(๒) ที่ดินในบริเวณแนวถนนสาย ก ๑ ถนนสาย ก ๕ และถนนสาย ข ๓ ห้ามใช้ประโยชน์ที่ดินเพื่อกิจการอื่น นอกจากกิจการตามที่กำหนดดังต่อไปนี้

(ก) การสร้างถนนหรือเกี่ยวข้องกับถนน และการสาธารณูปโภคและสาธารณูปการ

(ข) การสร้างรั้วหรือกำแพง

(ค) เกษตรกรรมหรือเกี่ยวข้องกับเกษตรกรรมที่มีความสูงของอาคารไม่เกิน ๙ เมตร หรือไม่ใช่อาคารขนาดใหญ่

(ง) การอยู่อาศัยที่มีความสูงของอาคารไม่เกิน ๙ เมตร หรือไม่ใช่อาคารขนาดใหญ่

(จ) การอยู่อาศัยที่ไม่ใช่ห้องแถว ตึกแถว หรือบ้านแถว

(ฉ) การอยู่อาศัยที่ไม่เป็นส่วนหนึ่งของการจัดสรรที่ดิน

ข้อ ๑๗ ให้ผู้มีอำนาจหน้าที่ในการควบคุมการก่อสร้างอาคารหรือการประกอบกิจการในเขตผังเมืองรวมปฏิบัติการให้เป็นไปตามกฎกระทรวงนี้

ให้ไว้ ณ วันที่ ๑๙ พฤศจิกายน พ.ศ. ๒๕๕๘

พลเอก อนุพงษ์ เผ่าจินดา

รัฐมนตรีว่าการกระทรวงมหาดไทย

ลำดับที่	ประเภทหรือชนิดของโรงงาน	ที่ดินประเภท												
		พาณิชยกรรมและที่อยู่อาศัยหนาแน่นมาก			ที่อยู่อาศัยหนาแน่นปานกลาง			ที่อยู่อาศัยหนาแน่นน้อย			ชนบทและเกษตรกรรม			
		โรงงานจำพวกที่			โรงงานจำพวกที่			โรงงานจำพวกที่			โรงงานจำพวกที่			
		๑	๒	๓	๑	๒	๓	๑	๒	๓	๑	๒	๓	
	(๖) การล้าง ขำ หละ แคะ ต้ม นึ่ง ทอด หรือบดสัตว์ หรือส่วนหนึ่งส่วนใดของสัตว์												ได้	
	(๗) การทำผลิตภัณฑ์จากไข่เพื่อใช้ประกอบเป็นอาหาร เช่น ไข่เค็ม ไข่เยี่ยวม้า ไข่ผง ไข่เหลวเยือกแข็ง หรือไข่เหลวแช่แข็ง	ได้							ได้			ได้	ได้	
๖	โรงงานประกอบกิจการเกี่ยวกับสัตว์น้ำ ใดๆอย่างหนึ่งหรือหลายอย่าง ดังต่อไปนี้													
	(๒) การถนอมสัตว์น้ำโดยวิธีอบ รุมควัน ใส่เกลือ ดอง ตากแห้ง หรือทำให้เยือกแข็งโดยฉับพลันหรือเหือดแห้ง								ได้			ได้	ได้	
	(๓) การทำผลิตภัณฑ์อาหารสำเร็จรูปจากสัตว์น้ำ หนึ่ง หรือไขมันสัตว์น้ำ												ได้	
	(๕) การล้าง ขำ หละ แคะ ต้ม นึ่ง ทอด หรือบดสัตว์น้ำ												ได้	
๘	โรงงานประกอบกิจการเกี่ยวกับผัก พืช หรือผลไม้ ใดๆอย่างหนึ่งหรือหลายอย่าง ดังต่อไปนี้													
	(๑) การทำอาหารหรือเครื่องดื่มจากผัก พืช หรือผลไม้ และบรรจุในภาชนะที่ผนึกและอากาศเข้าไม่ได้							ได้			ได้		ได้	ได้
	(๒) การถนอมผัก พืช หรือผลไม้โดยวิธีกวน ตากแห้ง ดอง หรือทำให้เยือกแข็งโดยฉับพลันหรือเหือดแห้ง						ได้		ได้		ได้	ได้		
๙	โรงงานประกอบกิจการเกี่ยวกับเมล็ดพืชหรือหัวพืช ใดๆอย่างหนึ่งหรือหลายอย่าง ดังต่อไปนี้													
	(๑) การสี ฝัด หรือขัดข้าว								ได้			ได้	ได้	
	(๓) การป่นหรือบดเมล็ดพืชหรือหัวพืช											ได้	ได้	

ลำดับที่	ประเภทหรือชนิดของโรงงาน	ที่ดินประเภท											
		พาณิชยกรรมและที่อยู่อาศัยหนาแน่นมาก			ที่อยู่อาศัยหนาแน่นปานกลาง			ที่อยู่อาศัยหนาแน่นน้อย			ชนบทและเกษตรกรรม		
		โรงงานจำพวกที่			โรงงานจำพวกที่			โรงงานจำพวกที่			โรงงานจำพวกที่		
		๑	๒	๓	๑	๒	๓	๑	๒	๓	๑	๒	๓
	(๔) การผลิตอาหารสำเร็จรูปจากเมล็ดพืชหรือหัวพืช	ได้			ได้			ได้			ได้	ได้	
	(๖) การปอกหัวพืชหรือทำหัวพืชให้เป็นเส้น แวน หรือแท่ง	ได้			ได้			ได้			ได้	ได้	
๑๐	โรงงานประกอบกิจการเกี่ยวกับอาหารจากแป้ง ใดๆอย่างหนึ่งหรือหลายอย่างดังต่อไปนี้												
	(๑) การทำขนมปังหรือขนมเค้ก	ได้			ได้			ได้	ได้		ได้	ได้	
	(๒) การทำขนมปังกรอบหรือขนมอบแห้ง	ได้			ได้			ได้	ได้		ได้	ได้	
	(๓) การทำผลิตภัณฑ์อาหารจากแป้งเป็นเส้น เม็ด หรือชิ้น				ได้			ได้			ได้	ได้	
๑๑	โรงงานประกอบกิจการเกี่ยวกับน้ำตาลซึ่งทำจากอ้อย บีช หญ้าหวาน หรือพืชอื่นที่ให้ความหวาน ใดๆอย่างหนึ่งหรือหลายอย่าง ดังต่อไปนี้												
	(๑) การทำน้ำเชื่อม										ได้	ได้	
	(๗) การทำน้ำตาลจากน้ำหวานของต้นมะพร้าว ต้นตาลโตนด หรือพืชอื่น ๆ ซึ่งมีใช้อยู่							ได้			ได้		
๑๒	โรงงานประกอบกิจการเกี่ยวกับชา กาแฟ โกโก้ ช็อกโกแลต หรือขนมหวาน ใดๆอย่างหนึ่งหรือหลายอย่าง ดังต่อไปนี้												
	(๑) การทำใบชาแห้งหรือใบชาผง							ได้			ได้	ได้	
	(๒) การคั่ว บด หรือป่นกาแฟหรือการทำกาแฟผง					ได้			ได้			ได้	
	(๓) การทำโกโก้ผงหรือขนมจากโกโก้				ได้			ได้			ได้	ได้	
	(๔) การทำช็อกโกแลต ช็อกโกแลตผง หรือขนมจากช็อกโกแลต				ได้			ได้			ได้	ได้	
	(๕) การทำเค้กฮวยผิง ชิงผิง หรือเครื่องดื่มชนิดผงจากพืชอื่น ๆ				ได้			ได้			ได้	ได้	

ลำดับที่	ประเภทหรือชนิดของโรงงาน	ที่ดินประเภท											
		พาณิชยกรรมและที่อยู่อาศัยหนาแน่นมาก			ที่อยู่อาศัยหนาแน่นปานกลาง			ที่อยู่อาศัยหนาแน่นน้อย			ชนบทและเกษตรกรรม		
		โรงงานจำพวกที่			โรงงานจำพวกที่			โรงงานจำพวกที่			โรงงานจำพวกที่		
		๑	๒	๓	๑	๒	๓	๑	๒	๓	๑	๒	๓
	(๖) การทำมะขามอัดเม็ด มะนาวอัดเม็ด หรือผลไม้อัดเม็ด				ได้			ได้			ได้	ได้	
	(๗) การเชื่อมหรือเชื่อมผลไม้หรือเปลือกผลไม้ หรือการเคลือบผลไม้หรือเปลือกผลไม้ด้วยน้ำตาล				ได้			ได้			ได้	ได้	
	(๘) การอบหรือคั่วถั่วหรือเมล็ดผลไม้ (Nuts) หรือการเคลือบถั่วหรือเมล็ดผลไม้ (Nuts) ด้วยน้ำตาล กาแฟ โกโก้ หรือช็อกโกแลต				ได้			ได้			ได้	ได้	
	(๑๐) การทำลูกกวาดหรือทอฟฟี่				ได้			ได้			ได้	ได้	
	(๑๑) การทำไอศกรีม				ได้			ได้			ได้	ได้	
๑๓	โรงงานประกอบกิจการเกี่ยวกับเครื่องปรุงหรือเครื่องประกอบอาหาร ใดๆ ใดอย่างหนึ่งหรือหลายอย่าง ดังต่อไปนี้												
	(๖) การทำน้ำมันสลัด				ได้			ได้			ได้	ได้	
	(๗) การบดหรือป่นเครื่องเทศ				ได้			ได้			ได้	ได้	
	(๘) การทำพริกป่น พริกไทยป่น หรือเครื่องแกง				ได้			ได้			ได้	ได้	
๑๔	โรงงานประกอบกิจการเกี่ยวกับการทำน้ำแข็ง หรือตัด ซอย บด หรือย่อยน้ำแข็ง												ได้
๒๐	โรงงานประกอบกิจการเกี่ยวกับน้ำดื่ม เครื่องดื่มที่ไม่มีแอลกอฮอล์ น้ำอัดลม หรือน้ำแร่ ใดๆ ใดอย่างหนึ่งหรือหลายอย่าง ดังต่อไปนี้												
	(๑) การทำน้ำดื่ม				ได้			ได้	ได้		ได้	ได้	
	(๒) การทำเครื่องดื่มที่ไม่มีแอลกอฮอล์											ได้	
	(๔) การทำน้ำแร่							ได้	ได้		ได้	ได้	

ลำดับที่	ประเภทหรือชนิดของโรงงาน	ที่ดินประเภท											
		พาณิชยกรรมและที่อยู่อาศัยหนาแน่นมาก			ที่อยู่อาศัยหนาแน่นปานกลาง			ที่อยู่อาศัยหนาแน่นน้อย			ชนบทและเกษตรกรรม		
		โรงงานจำพวกที่			โรงงานจำพวกที่			โรงงานจำพวกที่			โรงงานจำพวกที่		
		๑	๒	๓	๑	๒	๓	๑	๒	๓	๑	๒	๓
๒๑	โรงงานประกอบกิจการเกี่ยวกับยาสูบ ยาอัด ยาเส้น ยาเคี้ยว หรือยานัตถ์												
	อย่างไรอย่างหนึ่งหรือหลายอย่าง ดังต่อไปนี้												
	(๑) การอบใบยาสูบให้แห้งหรือการรูดก้านใบยาสูบ												ได้
	(๓) การทำยาอัด ยาเส้น ยาเส้นปรุง หรือยาเคี้ยว								ได้				ได้
๒๓	โรงงานประกอบกิจการเกี่ยวกับผลิตภัณฑ์จากสิ่งทอซึ่งมีใช้เครื่องนุ่งห่ม												
	อย่างไรอย่างหนึ่งหรือหลายอย่าง ดังต่อไปนี้												
	(๑) การทำผลิตภัณฑ์จากสิ่งทอเป็นเครื่องใช้ในบ้าน	ได้			ได้			ได้	ได้		ได้	ได้	
	(๒) การทำถุงหรือกระสอบซึ่งมีใช้ถุงหรือกระสอบพลาสติก				ได้			ได้			ได้	ได้	
๒๔	โรงงานถักผ้า ผ้าลูกไม้ หรือเครื่องนุ่งห่มด้วยด้ายหรือเส้นใย หรือพอกย้อมสี												
	หรือแต่งสำเร็จผ้า ผ้าลูกไม้ หรือเครื่องนุ่งห่มที่ถักด้วยด้ายหรือเส้นใย	ได้			ได้			ได้	ได้		ได้	ได้	
	(๓) การทำผลิตภัณฑ์จากผ้าใบ	ได้			ได้			ได้	ได้		ได้	ได้	
	(๔) การตกแต่งหรือเย็บปักถักร้อยสิ่งทอ	ได้			ได้			ได้	ได้		ได้	ได้	
๒๕	โรงงานผลิตเส้นหรือพรมด้วยวิธีทอ สาน ถัก หรือผูกให้เป็นปุยซึ่งมีใช้เส้นหรือพรมที่ทำด้วยยางหรือพลาสติกหรือพรมน้ำมัน						ได้			ได้	ได้		
๒๖	โรงงานประกอบกิจการเกี่ยวกับเชือก ตาข่าย แห หรืออวน												
	อย่างไรอย่างหนึ่งหรือหลายอย่าง ดังต่อไปนี้												
	(๑) การผลิตเชือก									ได้		ได้	ได้
(๒) การผลิต ประกอบ หรือซ่อมแซมตาข่าย แห หรืออวน และรวมถึงชิ้นส่วนหรืออุปกรณ์ของผลิตภัณฑ์ดังกล่าว										ได้		ได้	ได้

ลำดับที่	ประเภทหรือชนิดของโรงงาน	ที่ดินประเภท											
		พาณิชยกรรมและที่อยู่อาศัยหนาแน่นมาก			ที่อยู่อาศัยหนาแน่นปานกลาง			ที่อยู่อาศัยหนาแน่นน้อย			ชนบทและเกษตรกรรม		
		โรงงานจำพวกที่			โรงงานจำพวกที่			โรงงานจำพวกที่			โรงงานจำพวกที่		
		๑	๒	๓	๑	๒	๓	๑	๒	๓	๑	๒	๓
๒๘	โรงงานประกอบกิจการเกี่ยวกับเครื่องแต่งกายซึ่งมีไซรองเท้า อย่างไม่อย่างหนึ่งหรือหลายอย่าง ดังต่อไปนี้												
	(๑) การตัดหรือเย็บเครื่องนุ่งห่ม เข็มขัด ผ้าเช็ดหน้า ผ้าพันคอ เนกไท หูกระต่าย ปลอกแขน ถุงมือ ถุงเท้าจากผ้า หนังสัตว์ ขนสัตว์ หรือวัสดุอื่น	ได้			ได้			ได้	ได้		ได้	ได้	
	(๒) การทำหมวก	ได้			ได้			ได้	ได้		ได้	ได้	
๓๓	โรงงานผลิตรองเท้าหรือชิ้นส่วนของรองเท้าซึ่งมีได้ทำจากไม้ ยางอบแข็ง ยางอัดเข้ารูปหรือพลาสติกอัดเข้ารูป				ได้			ได้			ได้	ได้	
๓๔	โรงงานประกอบกิจการเกี่ยวกับไม้ อย่างไม่อย่างหนึ่งหรือหลายอย่าง ดังต่อไปนี้												
	(๑) การเลื่อย ไส ซอย เซาะร่อง หรือการแปรรูปไม้ด้วยวิธีอื่นที่คล้ายคลึงกัน												ได้
	(๒) การทำวงกบ ขอบประตู ขอบหน้าต่าง บานหน้าต่าง บานประตู หรือส่วนประกอบที่ทำด้วยไม้ของอาคาร												ได้
๓๕	โรงงานผลิตภาชนะบรรจุหรือเครื่องใช้จากไม้ไผ่ หวาย ฟาง อ้อ กก หรือผักตบชวา	ได้			ได้			ได้	ได้		ได้	ได้	
๓๖	โรงงานประกอบกิจการเกี่ยวกับผลิตภัณฑ์จากไม้หรือไม้ก๊อก อย่างไม่อย่างหนึ่งหรือหลายอย่าง ดังต่อไปนี้												
	(๑) การทำภาชนะบรรจุ เครื่องมือ หรือเครื่องใช้จากไม้ และรวมถึงชิ้นส่วนของผลิตภัณฑ์ดังกล่าว												ได้
	(๒) การทำรองเท้า ชิ้นส่วนของรองเท้า หรือหุ่นรองเท้าจากไม้												ได้
	(๓) การแกะสลักไม้	ได้			ได้			ได้	ได้		ได้	ได้	
	(๔) การทำกรอบรูปหรือกรอบกระจกจากไม้												ได้
	(๕) การทำผลิตภัณฑ์จากไม้ก๊อก				ได้			ได้	ได้		ได้	ได้	

ลำดับที่	ประเภทหรือชนิดของโรงงาน	ที่ดินประเภท												
		พาณิชยกรรมและที่อยู่อาศัยหนาแน่นมาก			ที่อยู่อาศัยหนาแน่นปานกลาง			ที่อยู่อาศัยหนาแน่นน้อย			ชนบทและเกษตรกรรม			
		โรงงานจำพวกที่			โรงงานจำพวกที่			โรงงานจำพวกที่			โรงงานจำพวกที่			
		๑	๒	๓	๑	๒	๓	๑	๒	๓	๑	๒	๓	
๕๘	โรงงานประกอบกิจการเกี่ยวกับผลิตภัณฑ์โลหะ ใดอย่างหนึ่งหรือหลายอย่างดังต่อไปนี้ (๑) การทำผลิตภัณฑ์คอนกรีต ผลิตภัณฑ์คอนกรีตผสม ผลิตภัณฑ์ยิปซัม หรือผลิตภัณฑ์ปูนปลาสเตอร์												ได้	
๖๑	โรงงานผลิต ตบแต่ง ตัดแปลง หรือซ่อมแซมเครื่องมือหรือเครื่องใช้ที่ทำด้วยเหล็กหรือเหล็กกล้า และรวมถึงส่วนประกอบหรืออุปกรณ์ของเครื่องมือหรือเครื่องใช้ดังกล่าว	ได้			ได้			ได้			ได้	ได้		
๖๒	โรงงานผลิต ตบแต่ง ตัดแปลง หรือซ่อมแซมเครื่องเรือนหรือเครื่องตกแต่งภายในอาคารที่ทำจากโลหะหรือโลหะเป็นส่วนใหญ่ และรวมถึงส่วนประกอบหรืออุปกรณ์ของเครื่องเรือนหรือเครื่องตกแต่งดังกล่าว	ได้			ได้			ได้			ได้	ได้		
๖๓	โรงงานประกอบกิจการเกี่ยวกับผลิตภัณฑ์โลหะสำหรับการก่อสร้างหรือติดตั้ง ใดอย่างหนึ่งหรือหลายอย่าง ดังต่อไปนี้ (๒) การทำส่วนประกอบสำหรับการก่อสร้างอาคาร												ได้	ได้
๖๔	โรงงานประกอบกิจการเกี่ยวกับผลิตภัณฑ์โลหะ ใดอย่างหนึ่งหรือหลายอย่างดังต่อไปนี้ (๑) การทำภาชนะบรรจุ (๑๒) การตัด พับ หรือม้วนโลหะ (๑๓) การกลึง เจาะ คว้าน กัด ไส เจียน หรือเชื่อมโลหะทั่วไป												ได้	ได้
๖๕	โรงงานผลิต ประกอบ ตัดแปลง หรือซ่อมแซมเครื่องยนต์ เครื่องกังหัน และรวมถึงส่วนประกอบหรืออุปกรณ์ของเครื่องยนต์หรือเครื่องกังหันดังกล่าว							ได้	ได้		ได้	ได้		

ลำดับที่	ประเภทหรือชนิดของโรงงาน	ที่ดินประเภท											
		พาณิชยกรรมและที่อยู่อาศัยหนาแน่นมาก			ที่อยู่อาศัยหนาแน่นปานกลาง			ที่อยู่อาศัยหนาแน่นน้อย			ชนบทและเกษตรกรรม		
		โรงงานจำพวกที่			โรงงานจำพวกที่			โรงงานจำพวกที่			โรงงานจำพวกที่		
		๑	๒	๓	๑	๒	๓	๑	๒	๓	๑	๒	๓
๖๙	โรงงานผลิต ประกอบ ดัดแปลง หรือซ่อมแซมเครื่องคำนวณ เครื่องทำบัญชี เครื่องจักรสำหรับระบบบัตรเจาะ เครื่องจักรสำหรับใช้ในการคำนวณชนิดดิจิทัลหรือชนิดอนาล็อก หรือเครื่องอิเล็กทรอนิกส์สำหรับปฏิบัติกับข้อมูลที่เกี่ยวข้องกันหรืออุปกรณ์ (Digital or Analog Computers or Associated Electronic Data Processing Equipment or Accessories) เครื่องรวมราคาของขาย (Cash Registers) เครื่องพิมพ์ดีด เครื่องชั่ง ซึ่งมีใช้เครื่องชั่งที่ใช้ในห้องทดลองวิทยาศาสตร์ เครื่องอัดสำเนาซึ่งมีใช้เครื่องอัดสำเนาด้วยการถ่ายภาพ และรวมถึงส่วนประกอบหรืออุปกรณ์ของผลิตภัณฑ์ดังกล่าว	ได้			ได้			ได้	ได้		ได้	ได้	
๗๐	โรงงานผลิต ประกอบ ดัดแปลง หรือซ่อมแซมเครื่องสูบน้ำ เครื่องอัดอากาศหรือก๊าซ เครื่องเป่าลม เครื่องปรับหรือถ่ายเทอากาศ เครื่องโปรยน้ำดับไฟ ตู้เย็นหรือเครื่องประกอบตู้เย็น เครื่องขายสินค้าอัตโนมัติ เครื่องล้าง ชัก ชักแห้ง หรือรีดผ้า เครื่องเย็บ เครื่องส่งกำลังกล เครื่องยก ปั่นจั่น ลิฟต์ บันไดเลื่อน รถบรรทุก รถแทรกเตอร์ รถพ่วงสำหรับใช้ในการอุตสาหกรรม รถยกซ้อนของ (Stackers) เต้าไฟหรือเตาอบสำหรับใช้ในการอุตสาหกรรมหรือสำหรับใช้ในบ้านแต่ผลิตภัณฑ์นั้นต้องไม่ใช้พลังงานไฟฟ้า และรวมถึงส่วนประกอบหรืออุปกรณ์ของผลิตภัณฑ์ดังกล่าว							ได้			ได้	ได้	
๗๑	โรงงานผลิต ประกอบ ดัดแปลง หรือซ่อมแซมเครื่องจักรหรือผลิตภัณฑ์ที่ระบุไว้ในลำดับที่ ๗๐ เฉพาะที่ใช้ไฟฟ้า เครื่องยนต์ไฟฟ้า เครื่องกำเนิดไฟฟ้า หม้อแปลงแรงไฟฟ้า เครื่องสับหรือบังคับไฟฟ้า เครื่องใช้สำหรับแผงไฟฟ้า เครื่องเปลี่ยนทางไฟฟ้า เครื่องส่งหรือจำหน่ายไฟฟ้า เครื่องสำหรับใช้บังคับไฟฟ้า หรือเครื่องเชื่อมไฟฟ้า				ได้			ได้			ได้	ได้	

ลำดับที่	ประเภทหรือชนิดของโรงงาน	ที่ดินประเภท												
		พาณิชยกรรมและที่อยู่อาศัยหนาแน่นมาก			ที่อยู่อาศัยหนาแน่นปานกลาง			ที่อยู่อาศัยหนาแน่นน้อย			ชนบทและเกษตรกรรม			
		โรงงานจำพวกที่			โรงงานจำพวกที่			โรงงานจำพวกที่			โรงงานจำพวกที่			
		๑	๒	๓	๑	๒	๓	๑	๒	๓	๑	๒	๓	
๗๒	โรงงานผลิต ประกอบ ดัดแปลง หรือซ่อมแซมเครื่องรับวิทยุ เครื่องรับโทรทัศน์ เครื่องกระจายเสียงหรือบันทึกเสียง เครื่องเล่นแผ่นเสียง เครื่องบันทึกคัมภีร์ เครื่องบันทึกเสียงด้วยเทป เครื่องเล่นหรือเครื่องบันทึกแถบภาพ (วิดีโอทัศน์) แผ่นเสียง เทปแม่เหล็ก ที่ได้บันทึกเสียงแล้ว เครื่องโทรศัพท์หรือโทรเลขชนิดมีสายหรือไม่มีสาย เครื่องส่งวิทยุ เครื่องส่งโทรทัศน์ เครื่องรับส่งสัญญาณหรือจับสัญญาณ เครื่องเรดาร์ ผลิตภัณฑ์ที่เป็นตัวกึ่งนำหรือตัวกึ่งนำชนิดไวที่เกี่ยวข้อ (Semi - Conductor or Related Sensitive Semi - Conductor Devices) คาปาซิเตอร์หรือคอนเดนเซอร์อิเล็กทรอนิกส์ชนิดคงที่หรือเปลี่ยนแปลงได้ (Fixed or Variable Electronic Capacitors or Condensers) เครื่องหรือหลอดเรดิโอกราฟ เครื่องหรือหลอดฟลูโรสโคป หรือเครื่องหรือหลอดเอกซเรย์ และรวมถึงการผลิตอุปกรณ์หรือชิ้นส่วนสำหรับใช้กับเครื่องอิเล็กทรอนิกส์ดังกล่าว	ได้			ได้			ได้	ได้		ได้	ได้		
๗๕	โรงงานประกอบกิจการเกี่ยวกับเรือ ใดๆอย่างหนึ่งหรือหลายอย่าง ดังต่อไปนี้ (๑) การต่อ ซ่อมแซม ทาสี หรือตอกหมันเรือในอู่ต่อเรือนอกจากเรือยาง (๒) การทำชิ้นส่วนพิเศษสำหรับเรือหรือเครื่องยนต์เรือ													
							ได้			ได้			ได้	ได้
							ได้			ได้			ได้	ได้
๗๘	โรงงานประกอบกิจการเกี่ยวกับจักรยานยนต์ จักรยานสามล้อ หรือจักรยานสองล้อ ใดๆอย่างหนึ่งหรือหลายอย่าง ดังต่อไปนี้ (๑) การสร้าง ประกอบ ดัดแปลง หรือเปลี่ยนแปลงสภาพจักรยานยนต์ จักรยานสามล้อ หรือจักรยานสองล้อ (๒) การทำชิ้นส่วนพิเศษหรืออุปกรณ์สำหรับจักรยานยนต์ จักรยานสามล้อ หรือจักรยานสองล้อ													
							ได้			ได้			ได้	ได้
							ได้			ได้			ได้	ได้

ลำดับที่	ประเภทหรือชนิดของโรงงาน	ที่ดินประเภท												
		พาณิชยกรรมและที่อยู่อาศัยหนาแน่นมาก			ที่อยู่อาศัยหนาแน่นปานกลาง			ที่อยู่อาศัยหนาแน่นน้อย			ชนบทและเกษตรกรรม			
		โรงงานจำพวกที่			โรงงานจำพวกที่			โรงงานจำพวกที่			โรงงานจำพวกที่			
		๑	๒	๓	๑	๒	๓	๑	๒	๓	๑	๒	๓	
๘๐	โรงงานผลิต ประกอบ ดัดแปลง หรือซ่อมแซมล้อเลื่อนที่ขับเคลื่อนด้วยแรงคนหรือสัตว์ ซึ่งมีใช้จักรยาน และรวมถึงส่วนประกอบหรืออุปกรณ์ของผลิตภัณฑ์ดังกล่าว								ได้			ได้	ได้	
๘๑	โรงงานประกอบกิจการเกี่ยวกับเครื่องมือ เครื่องใช้ หรืออุปกรณ์วิทยาศาสตร์หรือการแพทย์ อย่างใดอย่างหนึ่งหรือหลายอย่าง ดังต่อไปนี้ (๑) การทำ ดัดแปลง หรือซ่อมแซมเครื่องมือหรืออุปกรณ์วิทยาศาสตร์ที่ใช้ในห้องทดลอง หรืออุปกรณ์ที่ใช้ในการชั่ง ตวง วัด หรือบังคับควบคุม	ได้			ได้				ได้	ได้		ได้	ได้	
๘๓	โรงงานผลิตหรือประกอบนาฬิกา เครื่องวัดเวลา หรือชิ้นส่วนของนาฬิกาหรือเครื่องวัดเวลา								ได้			ได้	ได้	
๘๔	โรงงานประกอบกิจการเกี่ยวกับเพชร พลอย ทอง เงิน นาก หรืออัญมณี อย่างใดอย่างหนึ่งหรือหลายอย่าง ดังต่อไปนี้ (๑) การทำเครื่องประดับโดยใช้เพชร พลอย ไข่มุก ทองคำ ทองขาว เงิน นาก หรืออัญมณี (๒) การทำเครื่องใช้ด้วยทองคำ ทองขาว เงิน นาก หรือกะไหล่ทอง หรือโลหะที่มีค่า (๓) การตัด เจียรระโน หรือขัดเพชร พลอย หรืออัญมณี (๔) การเผาหรืออบพลอยหรืออัญมณีอื่น ๆ (๕) การทำดวงตราหรือเหรียญตราของเครื่องราชอิสริยาภรณ์หรือเหรียญอื่น	ได้			ได้				ได้	ได้		ได้	ได้	
๘๕	โรงงานผลิตหรือประกอบเครื่องดนตรี และรวมถึงชิ้นส่วนหรืออุปกรณ์ของเครื่องดนตรีดังกล่าว								ได้			ได้	ได้	

ลำดับที่	ประเภทหรือชนิดของโรงงาน	ที่ดินประเภท											
		พาณิชยกรรมและที่อยู่อาศัยหนาแน่นมาก			ที่อยู่อาศัยหนาแน่นปานกลาง			ที่อยู่อาศัยหนาแน่นน้อย			ชนบทและเกษตรกรรม		
		โรงงานจำพวกที่			โรงงานจำพวกที่			โรงงานจำพวกที่			โรงงานจำพวกที่		
		๑	๒	๓	๑	๒	๓	๑	๒	๓	๑	๒	๓
๘๗	โรงงานประกอบกิจการเกี่ยวกับเครื่องเล่น เครื่องมือ หรือเครื่องใช้ที่มีได้ระบุไว้ในลำดับอื่น ใดอย่างใดอย่างหนึ่งหรือหลายอย่าง ดังต่อไปนี้												
	(๑) การทำเครื่องเล่น								ได้			ได้	ได้
	(๒) การทำเครื่องเขียนหรือเครื่องวาดภาพ								ได้			ได้	ได้
	(๓) การทำเครื่องเพชรหรือพลอยหรือเครื่องประดับสำหรับการแสดง	ได้			ได้			ได้	ได้		ได้	ได้	
	(๔) การทำร่ม ไม้ถือขนนก ดอกไม้เทียม ชิป กระดุม ไม้กวาด แปรง ตะเกียง โป๊ะตะเกียง หรือไฟฟ้า กล้องสุบยาหรือกล้องบุหรี ก้นกรองบุหรี หรือไฟแช็ก				ได้			ได้	ได้		ได้	ได้	
	(๕) การทำป้าย ตรา เครื่องหมาย ป้ายติดของ หรือเครื่องโฆษณาสินค้า ตราโลหะหรือยางแม่พิมพ์ลายฉลุ (Stencils)	ได้			ได้			ได้	ได้		ได้	ได้	
(๖) การทำแหคลุมผม ข้องผม หรือผมปลอม				ได้			ได้			ได้	ได้		
๘๘	โรงงานจัดหาน้ำ ทำน้ำให้บริสุทธิ์ หรือจำหน่ายน้ำไปยังอาคารหรือโรงงานอุตสาหกรรม												ได้
๘๙	โรงงานบรรจุสินค้าในภาชนะโดยไม่มีการผลิต ใดอย่างใดอย่างหนึ่งหรือหลายอย่าง ดังต่อไปนี้												
	(๑) การบรรจุสินค้าทั่วไป								ได้			ได้	ได้
๙๐	โรงงานห้องเย็น				ได้			ได้			ได้	ได้	
๙๑	โรงงานซ่อมรองเท้าหรือเครื่องหนัง	ได้			ได้			ได้			ได้		
๙๒	โรงงานซ่อมเครื่องมือไฟฟ้าหรือเครื่องใช้ไฟฟ้าสำหรับใช้ในบ้านหรือใช้ประจำตัว	ได้			ได้			ได้			ได้		

ลำดับที่	ประเภทหรือชนิดของโรงงาน	ที่ดินประเภท											
		พาณิชยกรรมและที่อยู่อาศัยหนาแน่นมาก			ที่อยู่อาศัยหนาแน่นปานกลาง			ที่อยู่อาศัยหนาแน่นน้อย			ชนบทและเกษตรกรรม		
		โรงงานจำพวกที่			โรงงานจำพวกที่			โรงงานจำพวกที่			โรงงานจำพวกที่		
		๑	๒	๓	๑	๒	๓	๑	๒	๓	๑	๒	๓
๙๕	โรงงานประกอบกิจการเกี่ยวกับยานที่ขับเคลื่อนด้วยเครื่องยนต์ รถพ่วง จักรยานสามล้อ จักรยานสองล้อ หรือส่วนประกอบของยานดังกล่าว ใดๆอย่างหนึ่งหรือหลายอย่าง ดังต่อไปนี้												
	(๑) การซ่อมแซมยานที่ขับเคลื่อนด้วยเครื่องยนต์หรือส่วนประกอบของยานดังกล่าว						ได้				ได้		ได้
	(๒) การซ่อมแซมรถพ่วง จักรยานสามล้อ จักรยานสองล้อ หรือส่วนประกอบของยานดังกล่าว						ได้				ได้		ได้
	(๓) การพ่นสีกันสนิมยานที่ขับเคลื่อนด้วยเครื่องยนต์												ได้
	(๔) การล้างหรืออัดฉีดยานที่ขับเคลื่อนด้วยเครื่องยนต์	ได้			ได้			ได้			ได้		
๙๖	โรงงานซ่อมนาฬิกา เครื่องวัดเวลา หรือเครื่องประดับที่ทำด้วยเพชร พลอย ทองคำ ทองขาว เงิน นาก หรืออัญมณี	ได้			ได้			ได้			ได้		
๙๗	โรงงานซ่อมผลิตภัณฑ์ที่มีได้ระบุการซ่อมไว้ในลำดับใด										ได้	ได้	
๙๘	โรงงานซักรีด ซักแห้ง ซักฟอก รีด อัด หรือย้อมผ้า เครื่องนุ่งห่ม พรม หรือขนสัตว์	ได้			ได้			ได้	ได้		ได้	ได้	
๑๐๐	โรงงานประกอบกิจการเกี่ยวกับการตกแต่งหรือเปลี่ยนแปลงคุณลักษณะของผลิตภัณฑ์ หรือส่วนประกอบของผลิตภัณฑ์โดยไม่มีการผลิต ใดๆอย่างหนึ่งหรือหลายอย่าง ดังต่อไปนี้												
	(๓) การลงรักหรือการประดับตกแต่งด้วยแก้ว กระจก มุก ทอง หรืออัญมณี	ได้			ได้			ได้			ได้		

หมายเหตุ

ลำดับที่

หมายถึง ลำดับที่ตามกฎหมายว่าด้วยโรงงาน

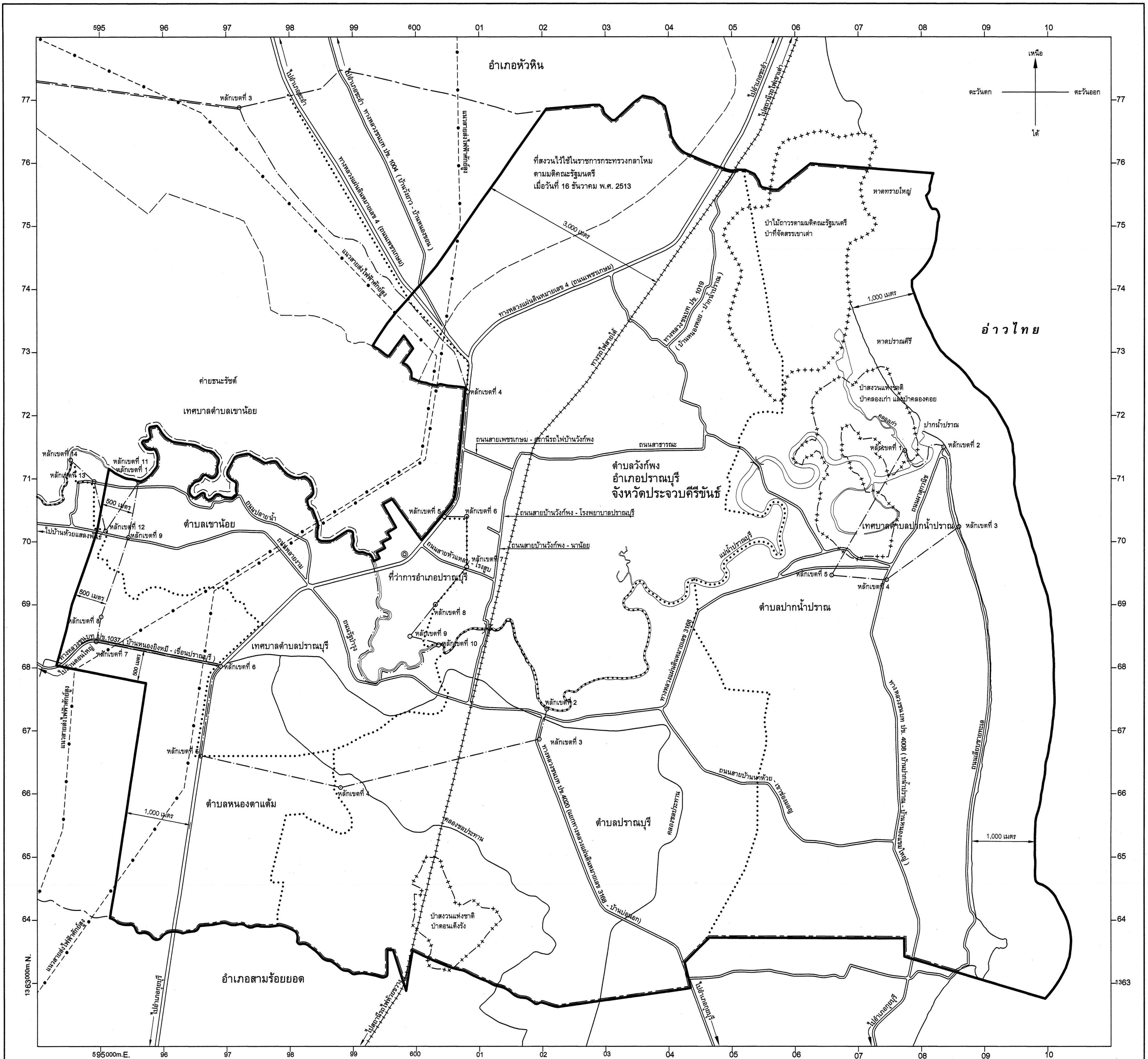
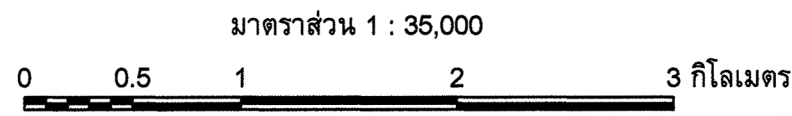
ได้

หมายถึง สามารถประกอบกิจการโรงงานได้ภายใต้บังคับของกฎหมายว่าด้วยโรงงาน

โรงงานจำพวกที่

หมายถึง จำพวกโรงงานตามกฎหมายว่าด้วยโรงงาน

แผนที่ทำยกภูกระทรวง
ให้ใช้บังคับผังเมืองรวมชุมชนปราณบุรี จังหวัดประจวบคีรีขันธ์
พ.ศ. 2558



เครื่องหมาย

- (thick solid line) แนวเขตผังเมืองรวม
- (dashed line) เขตอำเภอ
- เขตตำบล เขตองค์การบริหารส่วนตำบล
- (circle) เขตเทศบาล
- ++ (double line) แนวเขตป่าสงวนแห่งชาติ แนวเขตอุทยานแห่งชาติ
- ++ (dashed line) แนวเขตอุทยาน แนวเขตรักษาพันธุ์สัตว์ป่า
- ++++ (four lines) แนวเขตป่าไม้ถาวรตามมติคณะรัฐมนตรี
- (dotted line) เขตทหาร
- (dotted line) แนวสายส่งไฟฟ้าค้ำยสูง
- == (double line) ทางหลวง ถนน ซอย
- ++++ (four lines) ทางรถไฟ
- (wavy line) สะพาน
- (wavy line) แม่น้ำ คลอง ห้วย
- (dotted line) คลองส่งน้ำ คลองระบายน้ำ
- ⊙ (circle with dot) ที่ว่าการอำเภอ

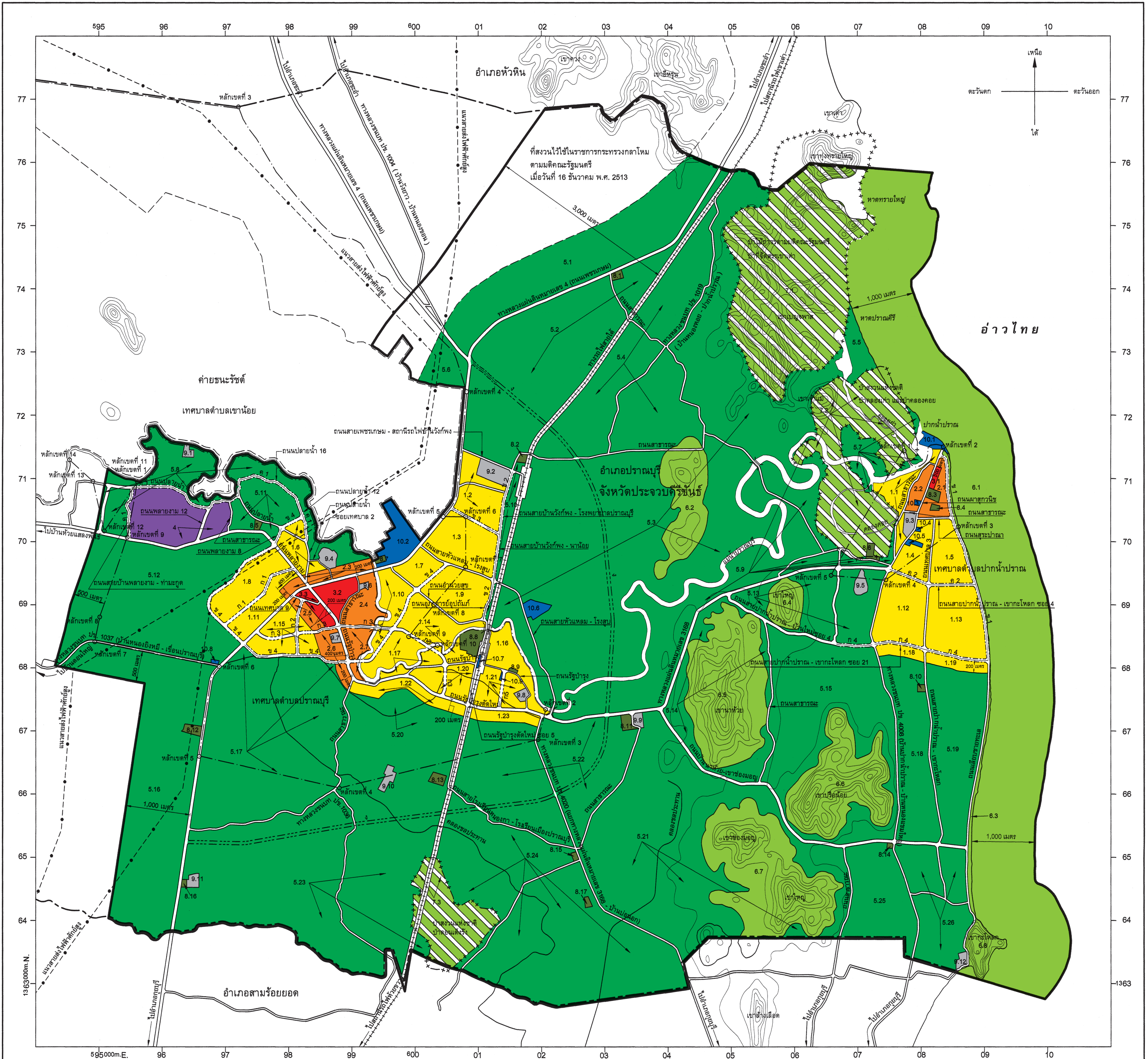
ผังเมืองรวมชุมชนปราณบุรี จังหวัดประจวบคีรีขันธ์

(Signature)
(นายอนวัช สุวรรณเดช)
ผู้อำนวยการสำนักผังเมืองรวมและผังเมืองเฉพาะ

(Signature)
(นายมณฑล สุดประเสริฐ)
อธิบดีกรมโยธาธิการและผังเมือง

แผนผังกำหนดการใช้ประโยชน์ที่ดินตามที่ได้จำแนกประเภทท้ายกฎกระทรวง
ให้ใช้บังคับผังเมืองรวมชุมชนปรางมณี จังหวัดประจวบคีรีขันธ์
พ.ศ. 2558

มาตราส่วน 1 : 35,000



เครื่องหมาย

- แนวเขตผังเมืองรวม
- - - - - เขตอำเภอ
- เขตเทศบาล
- + + - + - แนวเขตป่าสงวนแห่งชาติ แนวเขตอุทยานแห่งชาติ
- + + + + + แนวเขตวนอุทยาน แนวเขตรักษาพันธุ์สัตว์ป่า
- + + + + + แนวเขตป่าไม้การตามมติคณะรัฐมนตรี
- - - - - เขตทหาร
- - - - - - แนวสายส่งไฟฟ้าค้ำยสูง
- ==== ถนนเดิม
- ==== ถนนเดิมขยาย
- ==== ถนนโครงการ
- +++++ ทางรถไฟ
- ~~~~~ สะพาน
- ~~~~~ แม่น้ำ คลอง ห้วย
- ~~~~~ คลองส่งน้ำ คลองระบายน้ำ
- ภูเขา ควน เนิน

1. เขตสีเหลือง
2. เขตสีส้ม
3. เขตสีแดง
4. เขตสีม่วง
5. เขตสีเขียว
6. เขตสีเขียวอ่อน
7. เขตสีเขียวอ่อนมีเส้นแวงสีขาว
8. เขตสีเขียวอมกอก
9. เขตสีเทาอ่อน
10. เขตสีน้ำเงิน

- ที่ดินประเภทที่อยู่อาศัยหนาแน่นน้อย
- ที่ดินประเภทที่อยู่อาศัยหนาแน่นปานกลาง
- ที่ดินประเภทพาณิชยกรรมและที่อยู่อาศัยหนาแน่นมาก
- ที่ดินประเภทอุตสาหกรรมและคลังสินค้า
- ที่ดินประเภทชนบทและเกษตรกรรม
- ที่ดินประเภทที่โล่งเพื่อนันทนาการและการรักษาคุณภาพสิ่งแวดล้อม
- ที่ดินประเภทอนุรักษ์ป่าไม้
- ที่ดินประเภทสถานประกอบการศึกษา
- ที่ดินประเภทสถาบันศาสนา
- ที่ดินประเภทสถาบันราชการ การสาธารณสุขโลกและสาธารณูปการ

ผังเมืองรวมชุมชนปรางมณี จังหวัดประจวบคีรีขันธ์

(Signature)
(นายอนันต์ สุวรรณเดช)

ผู้อำนวยการสำนักผังเมืองและผังเมืองเฉพาะ

(Signature)
(นายสมชาย สุตประเสริฐ)

อธิบดีกรมโยธาธิการและผังเมือง

รายการประกอบแผนผังกำหนดการใช้ประโยชน์ที่ดินตามที่ได้จำแนกประเภทท้ายกฎกระทรวง
ให้ใช้บังคับผังเมืองรวมชุมชนปราณบุรี จังหวัดประจวบคีรีขันธ์
พ.ศ. ๒๕๕๘

การใช้ประโยชน์ที่ดินให้เป็นไปตามแผนผังกำหนดการใช้ประโยชน์ที่ดินตามที่ได้จำแนกประเภท
ท้ายกฎกระทรวง ตามที่กำหนดไว้ในข้อ ๕ คือ

๑. ที่ดินในบริเวณหมายเลข ๑.๑ ถึงหมายเลข ๑.๒๓ ที่กำหนดไว้เป็นสีเหลือง ให้เป็นที่ดิน
ประเภทที่อยู่อาศัยหนาแน่นน้อย มีรายการดังต่อไปนี้

๑.๑ ด้านเหนือ จดแม่น้ำปราณบุรี ฝั่งใต้ งานตำรวจน้ำอำเภอปราณบุรี
และสถานีวิทยุประมงชายฝั่งปราณบุรี

ด้านตะวันออก จดถนนผาสุกวนิช ฟากตะวันตก ถนนสาธารณะไม่ปรากฏชื่อ
ฟากเหนือและฟากตะวันตก และวัดปากคลองปราณ

ด้านตะวันตก จดถนนสาธารณะไม่ปรากฏชื่อ ฟากตะวันออก แนวเขต
ป่าสงวนแห่งชาติ ป่าคลองเก่า และป่าคลองคอย และคลองคอย ฝั่งตะวันออก

๑.๒ ด้านเหนือ จดถนนสายเพชรเกษม - สถานีรถไฟบ้านวังก้งฟง ฟากใต้
และวัดวังก้งฟง

ด้านตะวันออก จดถนนสาย ข ๒ ฟากตะวันตก

ด้านใต้ จดถนนสาย ข ๓ ฟากเหนือ

ด้านตะวันตก จดทางหลวงแผ่นดินหมายเลข ๔ (ถนนเพชรเกษม) ฟากตะวันออก

๑.๓ ด้านเหนือ จดถนนสาย ข ๓ ฟากใต้

ด้านตะวันออก จดถนนสาย ข ๒ ฟากตะวันตก

ด้านใต้ จดถนนสายหัวแหลม - โรงสูบ ฟากเหนือ

ด้านตะวันตก จดทางหลวงแผ่นดินหมายเลข ๔ (ถนนเพชรเกษม) ฟากตะวันออก

๑.๔ ด้านเหนือ จดถนนสุระปาณา ฟากใต้

ด้านตะวันออก จดถนนเทศบาล ๓ ฟากตะวันตก

ด้านใต้ จดถนนสาย ค ๒ ฟากเหนือ

ด้านตะวันตก จดถนนผาสุกวนิช ฟากตะวันออก ที่ทำการไปรษณีย์ปากน้ำปราณ
และอาคารชุมสายโทรศัพท์ปากน้ำปราณ

๑.๕ ด้านเหนือ จดถนนสุระปาณา ฟากใต้

ด้านตะวันออก จดถนนสาย ข ๑ ฟากตะวันตก

ด้านใต้ จดถนนสาย ค ๒ ฟากเหนือ

ด้านตะวันตก จดถนนเทศบาล ๓ ฟากตะวันออก

๑.๖ ด้านเหนือ จดถนนสาย ค ๑ ฟากตะวันตก ถนนปลายน้ำ ฟากตะวันตก และซอยเทศบาล ๒ ฟากใต้และฟากตะวันตก

ด้านตะวันออก จดเส้นขนานระยะ ๒๐๐ เมตร กับศูนย์กลางทางหลวงแผ่นดิน หมายเลข ๔ (ถนนเพชรเกษม)

ด้านใต้ จดถนนพลาญงาม ฟากเหนือ

ด้านตะวันตก จดถนนสาย ข ๔ ฟากตะวันออก

๑.๗ ด้านเหนือ จดถนนสายหัวแหลม - โรงสูบ ฟากใต้

ด้านตะวันออก จดถนนสาย ข ๔ ฟากตะวันตก

ด้านใต้ จดถนนอำนาจสุข ฟากเหนือ

ด้านตะวันตก จดทางหลวงแผ่นดินหมายเลข ๔ (ถนนเพชรเกษม) ฟากตะวันออก

๑.๘ ด้านเหนือ จดถนนพลาญงาม ฟากใต้

ด้านตะวันออก จดถนนสาย ก ๑ ฟากตะวันตก

ด้านใต้ จดถนนสาย ข ๔ ฟากเหนือ

ด้านตะวันตก จดถนนสาย ข ๔ ฟากตะวันออก

๑.๙ ด้านเหนือ จดถนนสายหัวแหลม - โรงสูบ ฟากใต้

ด้านตะวันออก จดถนนสาย ข ๒ ฟากตะวันตก

ด้านใต้ จดถนนอำนาจสุข ฟากเหนือ

ด้านตะวันตก จดถนนสาย ข ๔ ฟากตะวันออก

๑.๑๐ ด้านเหนือ จดทางหลวงแผ่นดินหมายเลข ๔ (ถนนเพชรเกษม) ฟากใต้ และถนนอำนาจสุข ฟากใต้

ด้านตะวันออก จดถนนสาย ข ๔ ฟากตะวันตก

ด้านใต้ จดถนนสาย ข ๔ ฟากเหนือ

ด้านตะวันตก จดแม่น้ำปราณบุรี ฝั่งตะวันออก

๑.๑๑ ด้านเหนือ จดถนนพลาญงาม ฟากใต้

ด้านตะวันออก จดเส้นขนานระยะ ๒๐๐ เมตร กับศูนย์กลางทางหลวงแผ่นดิน หมายเลข ๔ (ถนนเพชรเกษม) เส้นขนานระยะ ๔๐๐ เมตร กับศูนย์กลางถนนพลาญงาม และทางหลวงแผ่นดิน หมายเลข ๔ (ถนนเพชรเกษม) ฟากตะวันตก

ด้านใต้ จดถนนสาย ข ๔ ฟากเหนือ

ด้านตะวันตก จดถนนสาย ก ๑ ฟากตะวันออก

๑.๑๒	ด้านเหนือ	จดถนนสาย ค ๒ ฟากใต้
	ด้านตะวันออก	จดถนนสายปากน้ำปราณ - เขากะโหลก ฟากตะวันตก
	ด้านใต้	จดถนนสาย ก ๔ ฟากเหนือ
	ด้านตะวันตก	จดทางหลวงชนบท ปช. ๔๐๐๘ (บ้านปากน้ำปราณ -
	บ้านหนองแวมใหญ่) ฟากตะวันออก	
๑.๑๓	ด้านเหนือ	จดถนนสาย ค ๒ ฟากใต้
	ด้านตะวันออก	จดถนนสาย ข ๑ ฟากตะวันตก
	ด้านใต้	จดถนนสาย ก ๔ ฟากเหนือ
	ด้านตะวันตก	จดถนนสายปากน้ำปราณ - เขากะโหลก ฟากตะวันออก
๑.๑๔	ด้านเหนือ	จดถนนอำนวยการสุข ฟากใต้
	ด้านตะวันออก	จดถนนอำนวยการสุข ฟากตะวันตก แม่่น้ำปราณบุรี ฝั่งเหนือ
		โรงเรียนเตรียมอุดมศึกษาพัฒนาการปราณบุรี และโรงเรียนอนุบาลปราณบุรี
	ด้านใต้	จดถนนรัฐบำรุง ฟากเหนือ และถนนสาย ก ๓ ฟากเหนือ
	ด้านตะวันตก	จดถนนสาย ข ๔ ฟากตะวันออก
๑.๑๕	ด้านตะวันออก	จดเส้นขนานระยะ ๔๐๐ เมตร กับศูนย์กลางถนนรัฐบำรุง
	ด้านใต้	จดถนนสาย ข ๔ ฟากเหนือ
	ด้านตะวันตก	จดทางหลวงแผ่นดินหมายเลข ๔ (ถนนเพชรเกษม) ฟากตะวันออก
๑.๑๖	ด้านเหนือ	จดแม่่น้ำปราณบุรี ฝั่งใต้
	ด้านตะวันออก	จดถนนสายหัวแหลม - โรงสูบ ฟากตะวันตก
	ด้านใต้	จดถนนรัฐบำรุง ฟากเหนือและฟากตะวันออก และโรงเรียนสายวิทยา
	ด้านตะวันตก	จดถนนรัฐบำรุง ฟากตะวันออก
๑.๑๗	ด้านตะวันออก	จดถนนสาย ก ๓ ฟากตะวันตก
	ด้านใต้	จดถนนรัฐบำรุง ฟากเหนือ
	ด้านตะวันตก	จดแม่่น้ำปราณบุรี ฝั่งตะวันออก และถนนสาย ข ๔ ฟากตะวันออก
๑.๑๘	ด้านเหนือ	จดถนนสาย ก ๔ ฟากใต้
	ด้านตะวันออก	จดถนนสายปากน้ำปราณ - เขากะโหลก ฟากตะวันตก
	ด้านใต้	จดเส้นขนานระยะ ๒๐๐ เมตร กับศูนย์กลางถนนสาย ก ๔
	ด้านตะวันตก	จดทางหลวงชนบท ปช. ๔๐๐๘ (บ้านปากน้ำปราณ -
	บ้านหนองแวมใหญ่) ฟากตะวันออก	

- ๑.๑๙ ด้านเหนือ จดถนนสาย ก ๔ ฟากใต้
 ด้านตะวันออก จดถนนเลียบชายทะเล ฟากตะวันตก
 ด้านใต้ จดเส้นขนานระยะ ๒๐๐ เมตร กับศูนย์กลางถนนสาย ก ๔
 ด้านตะวันตก จดถนนสายปากน้ำปราณ - เขากะโหลก ฟากตะวันออก
- ๑.๒๐ ด้านเหนือ จดถนนรัฐบำรุง ฟากใต้
 ด้านตะวันออก จดถนนรัฐบำรุงตัดใหม่ ซอย ๕ ฟากตะวันตก
 ด้านใต้ จดถนนรัฐบำรุงตัดใหม่ ฟากเหนือ
- ๑.๒๑ ด้านเหนือ จดถนนรัฐบำรุง ฟากใต้ และโรงพยาบาลส่งเสริมสุขภาพตำบลปราณบุรี
 ด้านตะวันออก จดถนนรัฐบำรุง ฟากตะวันตก และวัดปราณบุรี
 ด้านใต้ จดถนนรัฐบำรุงตัดใหม่ ฟากเหนือ
 ด้านตะวันตก จดเขตทางรถไฟสายใต้ ฟากตะวันออก
- ๑.๒๒ ด้านเหนือ จดถนนรัฐบำรุง ฟากใต้ และถนนรัฐบำรุงตัดใหม่ ฟากใต้
 ด้านตะวันออก จดถนนสายโรงเรียนหนองกา - โรงเรียนเมืองปราณบุรี ฟากตะวันตก
 ด้านใต้ จดเส้นขนานระยะ ๒๐๐ เมตร กับศูนย์กลางถนนรัฐบำรุงตัดใหม่
 และเส้นขนานระยะ ๒๐๐ เมตร กับศูนย์กลางถนนรัฐบำรุง
 ด้านตะวันตก จดถนนสาธารณะไม่ปรากฏชื่อ ฟากตะวันออก
- ๑.๒๓ ด้านเหนือ จดถนนรัฐบำรุงตัดใหม่ ฟากใต้ และถนนรัฐบำรุง ฟากใต้
 ด้านตะวันออก จดทางหลวงชนบท ปช. ๔๐๒๐ (แยกทางหลวงแผ่นดินหมายเลข
 ๓๑๖๘ - บ้านบ่อนอก) ฟากตะวันตก
 ด้านใต้ จดเส้นขนานระยะ ๒๐๐ เมตร กับศูนย์กลางถนนรัฐบำรุงตัดใหม่
 ด้านตะวันตก จดเขตทางรถไฟสายใต้ ฟากตะวันออก
๒. ที่ดินในบริเวณหมายเลข ๒.๑ ถึงหมายเลข ๒.๗ ที่กำหนดไว้เป็นสีส้ม ให้เป็นที่ดิน
 ประเภทที่อยู่อาศัยหนาแน่นปานกลาง มีรายการดังต่อไปนี้
- ๒.๑ ด้านเหนือ จดถนนสาย ข ๑ ฟากใต้
 ด้านตะวันออก จดถนนสาย ข ๑ ฟากตะวันตก
 ด้านใต้ จดถนนสุระปาณา ฟากเหนือ
 ด้านตะวันตก จดถนนผาสุกวนิช ฟากตะวันออก โรงเรียนบ้านปากน้ำปราณ
 เส้นขนานระยะ ๑๐๐ เมตร กับศูนย์กลางถนนผาสุกวนิช และเส้นตั้งฉากกับถนนผาสุกวนิช ฟากตะวันออก
 ที่จุดซึ่งถนนสาธารณะไม่ปรากฏชื่อบรรจบกับถนนผาสุกวนิช
 ทั้งนี้ ยกเว้นบริเวณหมายเลข ๘.๔ ที่กำหนดไว้เป็นสีเขียวมะกอก

๒.๒ ด้านเหนือ	จดถนนสาธารณะไม่ปรากฏชื่อ ฟากใต้
ด้านตะวันออก	จดถนนผาสุกวนิช ฟากตะวันตก และสถานีตำรวจภูธร
ตำบลปากน้ำปราณ	
ด้านใต้	จดถนนสาธารณะไม่ปรากฏชื่อ ฟากเหนือ
ด้านตะวันตก	จดถนนสาธารณะไม่ปรากฏชื่อ ฟากตะวันออก
๒.๓ ด้านเหนือ	จดเส้นขนานระยะ ๒๐๐ เมตร กับศูนย์กลางทางหลวงแผ่นดิน
หมายเลข ๔ (ถนนเพชรเกษม)	
ด้านตะวันออก	จดแม่น้ำปราณบุรี ฝั่งตะวันตก
ด้านใต้	จดทางหลวงแผ่นดินหมายเลข ๔ (ถนนเพชรเกษม) ฟากเหนือ
ด้านตะวันตก	จดเส้นขนานระยะ ๔๐๐ เมตร กับศูนย์กลางถนนพลาแยงาม
๒.๔ ด้านเหนือ	จดทางหลวงแผ่นดินหมายเลข ๔ (ถนนเพชรเกษม) ฟากใต้
ด้านตะวันออก	จดแม่น้ำปราณบุรี ฝั่งตะวันตก
ด้านใต้	จดถนนสาย ก ๓ ฟากเหนือ
ด้านตะวันตก	จดถนนสาธารณะไม่ปรากฏชื่อ ฟากตะวันออก และวัดเขาน้อย
๒.๕ ด้านเหนือ	จดทางหลวงแผ่นดินหมายเลข ๔ (ถนนเพชรเกษม) ฟากใต้
และถนนเทศบาล ๙ ฟากใต้	
ด้านตะวันออก	จดเส้นขนานระยะ ๒๐๐ เมตร กับศูนย์กลางถนนรัฐบำรุง
ด้านใต้	จดถนนสาย ก ๓ ฟากเหนือ
ด้านตะวันตก	จดเส้นขนานระยะ ๔๐๐ เมตร กับศูนย์กลางถนนรัฐบำรุง
๒.๖ ด้านเหนือ	จดถนนสาย ก ๓ ฟากใต้
ด้านตะวันออก	จดถนนรัฐบำรุง ฟากตะวันตก และมูลนิธิสว่างแผ่ไพศาลธรรมสถาน
ด้านใต้	จดถนนสาธารณะไม่ปรากฏชื่อ ฟากเหนือ
ด้านตะวันตก	จดเส้นขนานระยะ ๒๐๐ เมตร กับศูนย์กลางถนนรัฐบำรุง
ถนนสาย ข ๔ ฟากเหนือ และเส้นขนานระยะ ๔๐๐ เมตร กับศูนย์กลางถนนรัฐบำรุง	
๒.๗ ด้านเหนือ	จดถนนสาย ก ๓ ฟากใต้
ด้านตะวันออก	จดแม่น้ำปราณบุรี ฝั่งตะวันตก
ด้านใต้	จดถนนรัฐบำรุง ฟากเหนือ
ด้านตะวันตก	จดถนนรัฐบำรุง ฟากตะวันออก

๓. ที่ดินในบริเวณหมายเลข ๓.๑ ถึงหมายเลข ๓.๓ ที่กำหนดไว้เป็นสีแดง ให้เป็นที่ดินประเภทพาณิชยกรรมและที่อยู่อาศัยหนาแน่นมาก มีรายการดังต่อไปนี้

๓.๑ ด้านเหนือ จดเส้นตั้งฉากกับถนนผาสุกวนิช ปากตะวันออก ที่จุดซึ่งถนนสาธารณะไม่ปรากฏชื่อบรรจบกับถนนผาสุกวนิช

ด้านตะวันออก จดเส้นขนานระยะ ๑๐๐ เมตร กับศูนย์กลางถนนผาสุกวนิช

ด้านใต้ จดโรงเรียนบ้านปากน้ำปราณ

ด้านตะวันตก จดถนนผาสุกวนิช ปากตะวันออก

๓.๒ ด้านเหนือ จดทางหลวงแผ่นดินหมายเลข ๔ (ถนนเพชรเกษม) ปากใต้

ด้านตะวันออก จดถนนสาธารณะไม่ปรากฏชื่อ ปากตะวันตก

ด้านตะวันตก จดถนนรัฐบำรุง ปากตะวันออก

๓.๓ ด้านเหนือ จดทางหลวงแผ่นดินหมายเลข ๔ (ถนนเพชรเกษม) ปากใต้

ด้านตะวันออก จดถนนรัฐบำรุง ปากตะวันตก

ด้านใต้ จดถนนสาย ก ๓ ปากเหนือ

ด้านตะวันตก จดเส้นขนานระยะ ๒๐๐ เมตร กับศูนย์กลางถนนรัฐบำรุง

และถนนเทศบาล ๙ ปากเหนือ

๔. ที่ดินในบริเวณหมายเลข ๔ ที่กำหนดไว้เป็นสีม่วง ให้เป็นที่ดินประเภทอุตสาหกรรมและคลังสินค้า มีรายการดังต่อไปนี้

ด้านเหนือ จดถนนสาย ค ๑ ปากใต้

ด้านตะวันออก จดถนนสาธารณะไม่ปรากฏชื่อ ปากตะวันตก

ด้านใต้ จดถนนพลายงาม ปากเหนือ

ด้านตะวันตก จดถนนสาย ค ๑ ปากตะวันออก

๕. ที่ดินในบริเวณหมายเลข ๕.๑ ถึงหมายเลข ๕.๒๖ ที่กำหนดไว้เป็นสีเขียว ให้เป็นที่ดินประเภทชนบทและเกษตรกรรม มีรายการดังต่อไปนี้

๕.๑ ด้านเหนือ จดแนวเขตผังเมืองรวมด้านเหนือ ซึ่งเป็นเส้นแบ่งเขตการปกครองระหว่างอำเภอปราณบุรีกับอำเภอหัวหิน จังหวัดประจวบคีรีขันธ์

ด้านตะวันออก จดทางหลวงแผ่นดินหมายเลข ๔ (ถนนเพชรเกษม) ปากตะวันตก

ด้านใต้ จดทางหลวงแผ่นดินหมายเลข ๔ (ถนนเพชรเกษม) ปากเหนือ

ด้านตะวันตก จดที่สงวนไว้ใช้ในราชการกระทรวงกลาโหม ตามมติคณะรัฐมนตรี

เมื่อวันที่ ๑๖ ธันวาคม พ.ศ. ๒๕๑๓

๕.๒ ด้านเหนือ จดแนวเขตผังเมืองรวมด้านเหนือ ซึ่งเป็นเส้นแบ่งเขตการปกครองระหว่างอำเภอปราณบุรีกับอำเภอหัวหิน จังหวัดประจวบคีรีขันธ์

ด้านตะวันออก	จุดเขตทางรถไฟสายใต้ ฟากตะวันตก และถนนสาธารณะไม่ปรากฏชื่อ
ฟากเหนือและฟากตะวันตก	
ด้านใต้	จุดถนนสายเพชรเกษม - สถานีรถไฟบ้านวังก์พง ฟากเหนือ
ด้านตะวันตก	จุดทางหลวงแผ่นดินหมายเลข ๔ (ถนนเพชรเกษม) ฟากตะวันออก
และโรงเรียนบ้านหนองหอย	
๕.๓ ด้านเหนือ	จุดแนวเขตผังเมืองรวมด้านเหนือ ซึ่งเป็นเส้นแบ่งเขตการปกครอง
ระหว่างอำเภอปราณบุรีกับอำเภอหัวหิน	จังหวัดประจวบคีรีขันธ์
ด้านตะวันออก	จุดแนวเขตป่าไม้ถาวรตามมติคณะรัฐมนตรี ป่าที่จัดสรรเขาเต่า
คลองเก่า ฝั่งตะวันตก และแนวเขตป่าสงวนแห่งชาติ ป่าคลองเก่า และป่าคลองคอย	
ด้านใต้	จุดแม่น้ำปราณบุรี ฝั่งเหนือ
ด้านตะวันตก	จุดเขตทางรถไฟสายใต้ ฟากตะวันออก ถนนสาธารณะไม่ปรากฏชื่อ
ฟากใต้และฟากตะวันออก เขาไม่ปรากฏชื่อ และทางหลวงชนบท พข. ๑๐๑๙ (บ้านหนองหอย - ปากน้ำปราณ)	
ฟากตะวันออก	
ทั้งนี้ ยกเว้นบริเวณหมายเลข ๑๐.๖ ที่กำหนดไว้เป็นสีน้ำเงิน	
๕.๔ ด้านตะวันออก	จุดทางหลวงชนบท พข. ๑๐๑๙ (บ้านหนองหอย - ปากน้ำปราณ)
ฟากตะวันตก และถนนสาธารณะไม่ปรากฏชื่อ ฟากตะวันตก	
ด้านใต้	จุดเขาไม่ปรากฏชื่อ และถนนสาธารณะไม่ปรากฏชื่อ ฟากเหนือ
ด้านตะวันตก	จุดเขตทางรถไฟสายใต้ ฟากตะวันออก
๕.๕ ด้านตะวันออก	จุดแนวชายฝั่งทะเลอ่าวไทย
ด้านใต้	จุดแนวเขตป่าสงวนแห่งชาติ ป่าคลองเก่า และป่าคลองคอย
ด้านตะวันตก	จุดคลองเก่า ฝั่งตะวันออก และแนวเขตป่าไม้ถาวรตามมติ
คณะรัฐมนตรี ป่าที่จัดสรรเขาเต่า	
๕.๖ ด้านเหนือ	จุดทางหลวงแผ่นดินหมายเลข ๔ (ถนนเพชรเกษม) ฟากใต้
ด้านตะวันออก	จุดทางหลวงแผ่นดินหมายเลข ๔ (ถนนเพชรเกษม) ฟากตะวันตก
ด้านใต้	จุดแนวเขตผังเมืองรวมด้านตะวันตก ซึ่งเป็นค่ายธนระริชต์
ด้านตะวันตก	จุดที่สงวนไว้ใช้ในราชการกระทรวงกลาโหม ตามมติคณะรัฐมนตรี
เมื่อวันที่ ๑๖ ธันวาคม พ.ศ. ๒๕๑๓	
๕.๗ ด้านเหนือ	จุดแนวเขตป่าสงวนแห่งชาติ ป่าคลองเก่า และป่าคลองคอย
ด้านตะวันออก	จุดแนวชายฝั่งทะเลอ่าวไทย
ด้านใต้	จุดแม่น้ำปราณบุรี ฝั่งเหนือ และคลองคอย ฝั่งตะวันตก
ด้านตะวันตก	จุดแนวเขตป่าสงวนแห่งชาติ ป่าคลองเก่า และป่าคลองคอย

๕.๘ ด้านเหนือ จดแม่น้ำปราณบุรี ฝั่งใต้ ฝั่งตะวันตก และฝั่งตะวันออก และวัดธรรมวาริศรรัตนาราม

ด้านตะวันออก จดแม่น้ำปราณบุรี ฝั่งตะวันตก

ด้านใต้ จดเส้นขนานระยะ ๒๐๐ เมตร กับศูนย์กลางทางหลวงแผ่นดิน

หมายเลข ๔ (ถนนเพชรเกษม) วัดเขาน้อย ซอยเทศบาล ๒ ฟากเหนือ ถนนปลายน้ำ ฟากตะวันออก ถนนสาย ค ๑ ฟากตะวันออก ฟากเหนือ และฟากตะวันตก และถนนพลาญงาม ฟากเหนือ

ด้านตะวันตก จดแนวเขตผังเมืองรวมด้านตะวันตก ซึ่งเป็นเส้นขนานระยะ ๕๐๐ เมตร กับเขตเทศบาลตำบลปราณบุรี และเส้นต่อตรงจากเส้นขนานระยะ ๕๐๐ เมตร กับเขตเทศบาลตำบลปราณบุรี ไปทางทิศเหนือ จนบรรจบกับแม่น้ำปราณบุรี ฝั่งใต้

๕.๙ ด้านเหนือ จดแม่น้ำปราณบุรี ฝั่งใต้และฝั่งตะวันออก แนวเขตป่าสงวนแห่งชาติ ป่าคลองเก่า และป่าคลองคอย และโรงเรียนปากน้ำปราณวิทยา

ด้านตะวันออก จดถนนสาธารณะไม่ปรากฏชื่อ ฟากตะวันตก และถนนผาสุกวนิช ฟากตะวันตก

ด้านใต้ จดทางหลวงแผ่นดินหมายเลข ๓๑๖๘ ฟากเหนือ และฟากตะวันตก

ด้านตะวันตก จดถนนสายหัวแหลม - โรงสูบ ฟากตะวันออก

๕.๑๐ ด้านเหนือ จดโรงเรียนบ้านวังก่พง

ด้านตะวันออก จดเขตทางรถไฟสายใต้ ฟากตะวันตก

ด้านใต้ จดถนนอำนวยการสุข ฟากเหนือ

ด้านตะวันตก จดถนนสาย ข ๒ ฟากตะวันออก และถนนสาธารณะไม่ปรากฏชื่อ ฟากตะวันออก

๕.๑๑ ด้านเหนือ จดถนนสาย ค ๑ ฟากใต้

ด้านตะวันออก จดถนนสาย ข ๔ ฟากตะวันตก

ด้านใต้ จดถนนพลาญงาม ฟากเหนือ และโรงเรียนบ้านปลายน้ำ

ด้านตะวันตก จดถนนสาธารณะไม่ปรากฏชื่อ ฟากตะวันออก

๕.๑๒ ด้านเหนือ จดถนนพลาญงาม ฟากใต้

ด้านตะวันออก จดถนนสาย ข ๔ ฟากตะวันตก และทางหลวงแผ่นดิน หมายเลข ๔ (ถนนเพชรเกษม) ฟากตะวันตก

ด้านใต้ จดที่ทำการงานส่งน้ำและบำรุงรักษาที่ ๒ และทางหลวงชนบท ปข. ๑๐๓๗ (บ้านหนองยิงหมี - เขื่อนปราณบุรี) ฟากเหนือ

ด้านตะวันตก จดแนวเขตผังเมืองรวมด้านตะวันตก ซึ่งเป็นเส้นต่อตรงที่ลากจาก เส้นขนานระยะ ๕๐๐ เมตร กับเขตเทศบาลตำบลปราณบุรี ไปทางทิศใต้ จนบรรจบกับทางหลวงชนบท ปข. ๑๐๓๗ (บ้านหนองยิงหมี - เขื่อนปราณบุรี) ฟากเหนือ

- ๕.๑๓ ด้านเหนือ จดทางหลวงแผ่นดินหมายเลข ๓๑๖๘ ปากใต้
 ด้านตะวันออก จดทางหลวงชนบท ปข. ๔๐๐๘ (บ้านปากน้ำปราณ -
 บ้านหนองแวมใหญ่) ปากตะวันตก
 ด้านใต้ จดถนนสาย ก ๔ ปากเหนือ และถนนสายปากน้ำปราณ - บ้านใหม่
 ซอย ๔ ปากเหนือ
 ทั้งนี้ ยกเว้นบริเวณหมายเลข ๖.๔ ที่กำหนดไว้เป็นสีเขียวอ่อน และบริเวณหมายเลข ๙.๕
 ที่กำหนดไว้เป็นสีเทาอ่อน
- ๕.๑๔ ด้านเหนือ จดถนนสายปากน้ำปราณ - บ้านใหม่ ซอย ๔ ปากใต้
 ด้านตะวันออก จดถนนสาธารณะไม่ปรากฏชื่อ ปากตะวันตก
 ด้านใต้ จดถนนบ้านนาห้วย - เขาช่องมอญ ปากเหนือ
 ด้านตะวันตก จดทางหลวงแผ่นดินหมายเลข ๓๑๖๘ ปากตะวันออก
 ทั้งนี้ ยกเว้นบริเวณหมายเลข ๖.๕ ที่กำหนดไว้เป็นสีเขียวอ่อน
- ๕.๑๕ ด้านเหนือ จดถนนสายปากน้ำปราณ - บ้านใหม่ ซอย ๔ ปากใต้ และ
 ถนนสาย ก ๔ ปากใต้
 ด้านตะวันออก จดทางหลวงชนบท ปข. ๔๐๐๘ (บ้านปากน้ำปราณ -
 บ้านหนองแวมใหญ่) ปากตะวันตก
 ด้านใต้ จดถนนบ้านนาห้วย - เขาช่องมอญ ปากเหนือ
 ด้านตะวันตก จดถนนสาธารณะไม่ปรากฏชื่อ ปากตะวันออก
 ทั้งนี้ ยกเว้นบริเวณหมายเลข ๖.๖ ที่กำหนดไว้เป็นสีเขียวอ่อน
- ๕.๑๖ ด้านเหนือ จดทางหลวงชนบท ปข. ๑๐๓๗ (บ้านหนองยิงหมี - เชื้อนปราณบุรี)
 ปากใต้
 ด้านตะวันออก จดทางหลวงแผ่นดินหมายเลข ๔ (ถนนเพชรเกษม) ปากตะวันตก
 และโรงเรียนบ้านหนองตาเย็น
 ด้านใต้ จดแนวเขตผังเมืองรวมด้านใต้ ซึ่งเป็นเส้นแบ่งเขตการปกครอง
 ระหว่างอำเภอปราณบุรีกับอำเภอสามร้อยยอด จังหวัดประจวบคีรีขันธ์
 ด้านตะวันตก จดแนวเขตผังเมืองรวมด้านตะวันตก ซึ่งเป็นเส้นขนานระยะ
 ๑,๐๐๐ เมตร กับศูนย์กลางทางหลวงแผ่นดินหมายเลข ๔ (ถนนเพชรเกษม) เส้นขนานระยะ ๕๐๐ เมตร
 กับเขตเทศบาลตำบลปราณบุรี เส้นต่อตรงที่ลากจากเส้นขนานระยะ ๕๐๐ เมตร กับเขตเทศบาลตำบลปราณบุรี
 ไปทางทิศตะวันตก จนบรรจบกับทางหลวงชนบท ปข. ๑๐๓๗ (บ้านหนองยิงหมี - เชื้อนปราณบุรี) ปากเหนือ

- ๕.๑๗ ด้านเหนือ จดถนนสาย ข ๔ ฟากใต้
 ด้านตะวันออก จดเส้นขนานระยะ ๒๐๐ เมตร กับศูนย์กลางถนนรัฐบำรุง
 และถนนสาธารณะไม่ปรากฏชื่อ ฟากตะวันตก
 ด้านใต้ จดทางหลวงชนบท ปข. ๑๐๓๖ ฟากเหนือ
 ด้านตะวันตก จดทางหลวงแผ่นดินหมายเลข ๔ (ถนนเพชรเกษม) ฟากตะวันออก
- ๕.๑๘ ด้านเหนือ จดเส้นขนานระยะ ๒๐๐ เมตร กับศูนย์กลางถนนสาย ก ๔
 ด้านตะวันออก จดถนนสายปากน้ำปราณ - เขากะโหลก ฟากตะวันตก
 และโรงเรียนบ้านปรือน้อย
 ด้านใต้ จดถนนบ้านนาห้วย - เขาช่องมอญ ฟากเหนือ
 ด้านตะวันตก จดทางหลวงชนบท ปข. ๔๐๐๘ (บ้านปากน้ำปราณ -
 บ้านหนองแวมใหญ่) ฟากตะวันออก
- ๕.๑๙ ด้านเหนือ จดเส้นขนานระยะ ๒๐๐ เมตร กับศูนย์กลางถนนสาย ก ๔
 ด้านตะวันออก จดถนนเลียบชายทะเล ฟากตะวันตก
 ด้านใต้ จดถนนบ้านนาห้วย - เขาช่องมอญ ฟากเหนือ
 ด้านตะวันตก จดถนนสายปากน้ำปราณ - เขากะโหลก ฟากตะวันออก
- ๕.๒๐ ด้านเหนือ จดเส้นขนานระยะ ๒๐๐ เมตร กับศูนย์กลางถนนรัฐบำรุง
 และเส้นขนานระยะ ๒๐๐ เมตร กับศูนย์กลางถนนรัฐบำรุงตัดใหม่
 ด้านตะวันออก จดถนนสายโรงเรียนหนองกา - โรงเรียนเมืองปราณบุรี ฟากตะวันตก
 และเขตทางรถไฟสายใต้ ฟากตะวันตก
 ด้านใต้ จดคลองชลประทาน ฝั่งเหนือ
 ด้านตะวันตก จดถนนสาธารณะไม่ปรากฏชื่อ ฟากตะวันออก
 ทั้งนี้ ยกเว้นบริเวณหมายเลข ๘.๑๓ ที่กำหนดไว้เป็นสี่เหลี่ยมผืนผ้า และบริเวณ
 หมายเลข ๙.๑๐ ที่กำหนดไว้เป็นสี่เหลี่ยม
- ๕.๒๑ ด้านเหนือ จดทางหลวงแผ่นดินหมายเลข ๓๑๖๘ ฟากใต้ และถนนบ้านนาห้วย -
 เขาช่องมอญ ฟากใต้
 ด้านตะวันออก จดถนนสาธารณะไม่ปรากฏชื่อ ฟากตะวันตก
 ด้านใต้ จดแนวเขตผังเมืองรวมด้านใต้ ซึ่งเป็นเส้นแบ่งเขตการปกครอง
 ระหว่างอำเภอปราณบุรีกับอำเภอสามร้อยยอด จังหวัดประจวบคีรีขันธ์ และเขาช่องมอญ และเขาใหญ่
 ด้านตะวันตก จดทางหลวงชนบท ปข. ๔๐๒๐ (แยกทางหลวงแผ่นดิน
 หมายเลข ๓๑๖๘ - บ้านบ่อนอก) ฟากตะวันออก ถนนสาธารณะไม่ปรากฏชื่อ ฟากตะวันออก คลองชลประทาน
 ฝั่งใต้ และวัดนาห้วย

๕.๒๒ ด้านเหนือ จดเส้นขนานระยะ ๒๐๐ เมตร กับศูนย์กลางถนนรัฐบำรุงตัดใหม่ ทางหลวงชนบท ปช. ๔๐๒๐ (แยกทางหลวงแผ่นดินหมายเลข ๓๑๖๘ - บ้านบ่อนอก) ฟากตะวันออก และฟากตะวันตก และทางหลวงแผ่นดินหมายเลข ๓๑๖๘ ฟากใต้

ด้านตะวันออก จดโรงเรียนวัดนาห้วย และถนนสาธารณะไม่ปรากฏชื่อ ฟากตะวันตก

ด้านใต้ จดถนนสายโรงเรียนหนองกา - โรงเรียนเมืองปราณบุรี ฟากเหนือ

ด้านตะวันตก จดเขตทางรถไฟสายใต้ ฟากตะวันออก

๕.๒๓ ด้านเหนือ จดทางหลวงชนบท ปช. ๑๐๓๖ ฟากใต้ ถนนสาธารณะไม่ปรากฏชื่อ ฟากตะวันออก และคลองชลประทาน ฝั่งใต้

ด้านตะวันออก จดเขตทางรถไฟสายใต้ ฟากตะวันตก และแนวเขตป่าสงวนแห่งชาติ ป่าดอนเต็งรัง

ด้านใต้ จดแนวเขตผังเมืองรวมด้านใต้ ซึ่งเป็นเส้นแบ่งเขตการปกครอง ระหว่างอำเภอปราณบุรีกับอำเภอสามร้อยยอด จังหวัดประจวบคีรีขันธ์

ด้านตะวันตก จดทางหลวงแผ่นดินหมายเลข ๔ (ถนนเพชรเกษม) ฟากตะวันออก โรงเรียนบ้านหนองตาแต้ม และวัดหนองตาแต้ม

๕.๒๔ ด้านเหนือ จดถนนสายโรงเรียนหนองกา - โรงเรียนเมืองปราณบุรี ฟากใต้

ด้านตะวันออก จดทางหลวงชนบท ปช. ๔๐๒๐ (แยกทางหลวงแผ่นดิน หมายเลข ๓๑๖๘ - บ้านบ่อนอก) ฟากตะวันตก และโรงเรียนบ้านหนองกา

ด้านใต้ จดแนวเขตผังเมืองรวมด้านใต้ ซึ่งเป็นเส้นแบ่งเขตการปกครอง ระหว่างอำเภอปราณบุรีกับอำเภอสามร้อยยอด จังหวัดประจวบคีรีขันธ์

ด้านตะวันตก จดแนวเขตป่าสงวนแห่งชาติ ป่าดอนเต็งรัง และเขตทางรถไฟสายใต้ ฟากตะวันออก

ทั้งนี้ ยกเว้นบริเวณหมายเลข ๘.๑๗ ที่กำหนดไว้เป็นสีเขียวมะกอก

๕.๒๕ ด้านเหนือ จดถนนบ้านนาห้วย - เขาช่องมอญ ฟากใต้ และโรงเรียนบ้านหนองบัว

ด้านตะวันออก จดทางหลวงชนบท ปช. ๔๐๐๘ (บ้านปากน้ำปราณ - บ้านหนองแวมใหญ่) ฟากตะวันตก

ด้านใต้ จดแนวเขตผังเมืองรวมด้านใต้ ซึ่งเป็นเส้นแบ่งเขตการปกครอง ระหว่างอำเภอปราณบุรีกับอำเภอสามร้อยยอด จังหวัดประจวบคีรีขันธ์

ด้านตะวันตก จดถนนสาธารณะไม่ปรากฏชื่อ ฟากตะวันออก

๕.๒๖ ด้านเหนือ จดถนนบ้านนาห้วย - เขาช่องมอญ ฟากใต้
 ด้านตะวันออก จดถนนเลียบชายทะเล ฟากตะวันตก และวัดสุมนาวาส
 ด้านใต้ จดแนวเขตผังเมืองรวมด้านใต้ ซึ่งเป็นเส้นแบ่งเขตการปกครอง
 ระหว่างอำเภอปราณบุรีกับอำเภอสามร้อยยอด จังหวัดประจวบคีรีขันธ์
 ด้านตะวันตก จดทางหลวงชนบท ปช. ๔๐๐๘ (บ้านปากน้ำปราณ -
 บ้านหนองแวมใหญ่) ฟากตะวันออก

๖. ที่ดินในบริเวณหมายเลข ๖.๑ ถึงหมายเลข ๖.๘ ที่กำหนดไว้เป็นสีเขียวอ่อน ให้เป็นที่ดิน
 ประเภทที่โล่งเพื่อนันทนาการและการรักษาคุณภาพสิ่งแวดล้อม มีรายการดังต่อไปนี้

๖.๑ ด้านเหนือ จดแนวเขตผังเมืองรวมด้านเหนือ ซึ่งเป็นเส้นตรงที่ลากต่อ
 จากเส้นแบ่งเขตการปกครองระหว่างอำเภอปราณบุรีกับอำเภอหัวหิน จังหวัดประจวบคีรีขันธ์ ไปทางทิศตะวันออก
 จนบรรจบกับเส้นขนานระยะ ๑,๐๐๐ เมตร กับแนวชายฝั่งทะเลอ่าวไทย

ด้านตะวันออก จดเส้นขนานระยะ ๑,๐๐๐ เมตร กับแนวชายฝั่งทะเลอ่าวไทย

ด้านใต้ จดแนวเขตผังเมืองรวมด้านใต้ ซึ่งเป็นเส้นตรงที่ลากต่อจาก
 เส้นแบ่งเขตการปกครองระหว่างอำเภอปราณบุรีกับอำเภอสามร้อยยอด จังหวัดประจวบคีรีขันธ์ ไปทางทิศตะวันออก
 จนบรรจบกับเส้นขนานระยะ ๑,๐๐๐ เมตร กับแนวชายฝั่งทะเลอ่าวไทย และเขากะโหลก

ด้านตะวันตก จดแนวชายฝั่งทะเลอ่าวไทย และป่าสงวนแห่งชาติ ป่าคลองเก่า
 และป่าคลองคอย

๖.๒ เขาไม้ปรากฏชื่อ

๖.๓ ด้านเหนือ จดงานตำรวจน้ำอำเภอปราณบุรี และสถานีวิทยุประมงชายฝั่ง
 ปราณบุรี

ด้านตะวันออก จดแนวชายฝั่งทะเลอ่าวไทย

ด้านใต้ จดเขากะโหลก

ด้านตะวันตก จดถนนเลียบชายทะเล ฟากตะวันออก และถนนสาย ข ๑
 ฟากตะวันออก

๖.๔ เขาใหญ่

๖.๕ เขานาห้วย

๖.๖ เขาปรี่น้อย

๖.๗ เขาช่องมอญ และเขาใหญ่

๖.๘ เขากะโหลก

๗. ที่ดินในบริเวณหมายเลข ๗.๑ ถึงหมายเลข ๗.๓ ที่กำหนดไว้เป็นสีเขียวอ่อนมีเส้นทแยงสีขาว ให้เป็นที่ดินประเภทอนุรักษ์ป่าไม้ มีรายการดังต่อไปนี้

- ๗.๑ ป่าไม้ถาวรตามมติคณะรัฐมนตรี ป่าที่จัดสรรเขาเต่า
- ๗.๒ ป่าสงวนแห่งชาติ ป่าคลองเก่า และป่าคลองคอย
- ๗.๓ ป่าสงวนแห่งชาติ ป่าดอนเต็งรัง

๘. ที่ดินในบริเวณหมายเลข ๘.๑ ถึงหมายเลข ๘.๑๗ ที่กำหนดไว้เป็นสีเขียวมะกอก ให้เป็นที่ดินประเภทสถาบันการศึกษา มีรายการดังต่อไปนี้

- ๘.๑ โรงเรียนบ้านหนองหอย
- ๘.๒ โรงเรียนบ้านวังกั๊พง
- ๘.๓ โรงเรียนบ้านปากน้ำปราณ
- ๘.๔ โรงเรียนวิเศษศึกษา
- ๘.๕ โรงเรียนบ้านปลายน้ำ
- ๘.๖ โรงเรียนปากน้ำปราณวิทยา
- ๘.๗ โรงเรียนบ้านเขาน้อย
- ๘.๘ โรงเรียนเตรียมอุดมศึกษาพัฒนาการปราณบุรี และโรงเรียนอนุบาลปราณบุรี
- ๘.๙ โรงเรียนสายวิทยา
- ๘.๑๐ โรงเรียนบ้านปรือน้อย
- ๘.๑๑ โรงเรียนวัดนาห้วย
- ๘.๑๒ โรงเรียนบ้านหนองตาเย็น
- ๘.๑๓ โรงเรียนเมืองปราณบุรี
- ๘.๑๔ โรงเรียนบ้านหนองบัว
- ๘.๑๕ โรงเรียนบ้านหนองกา
- ๘.๑๖ โรงเรียนบ้านหนองตาแต้ม
- ๘.๑๗ วิทยาลัยการอาชีพปราณบุรี

๙. ที่ดินในบริเวณหมายเลข ๙.๑ ถึงหมายเลข ๙.๑๒ ที่กำหนดไว้เป็นสีเทาอ่อน ให้เป็นที่ดินประเภทสถาบันศาสนา มีรายการดังต่อไปนี้

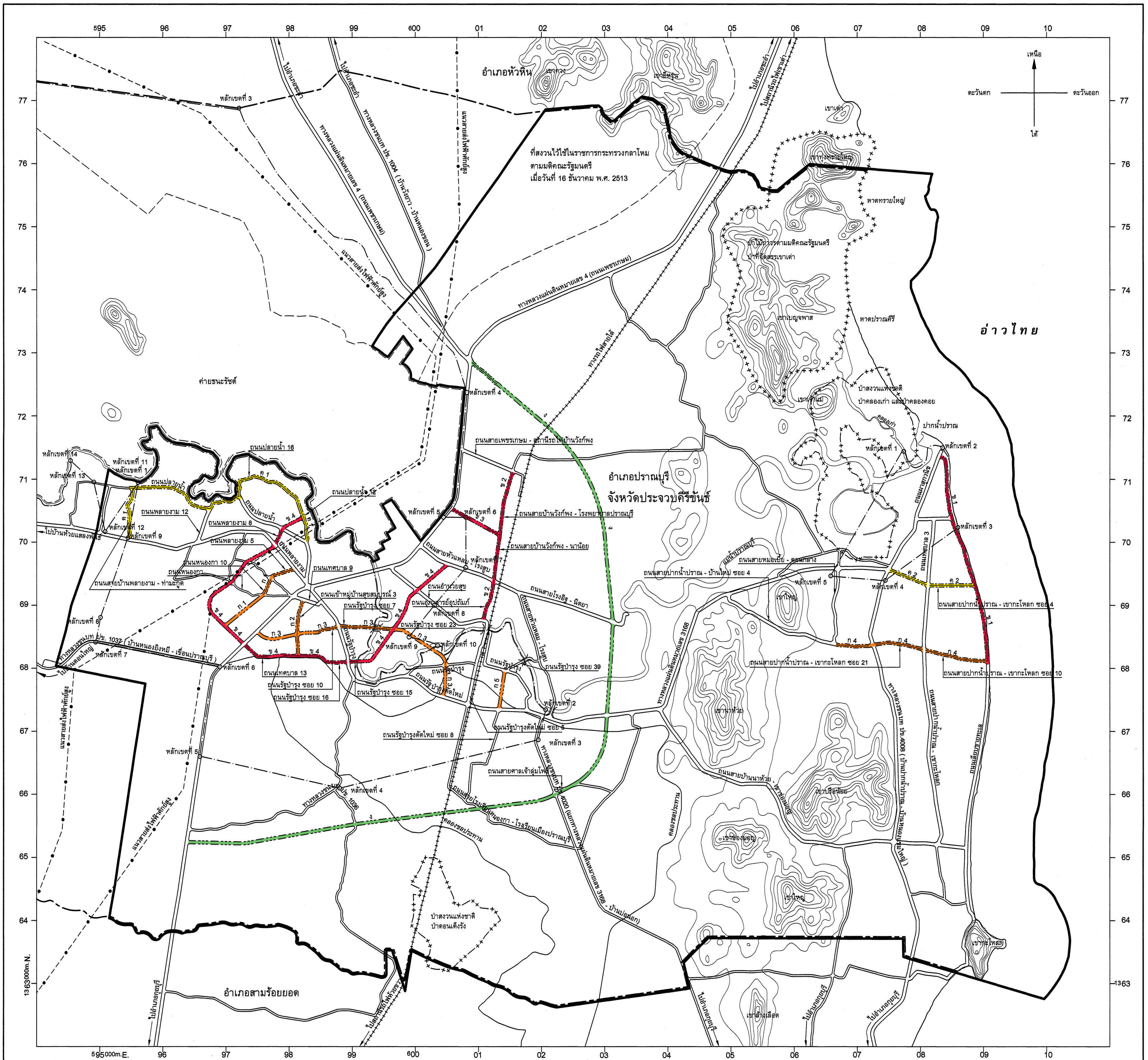
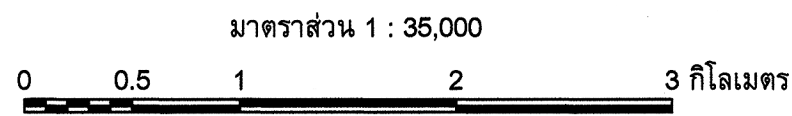
- ๙.๑ วัดธรรมวาริศรียรัตนาราม
- ๙.๒ วัดวังกั๊พง
- ๙.๓ วัดปากคลองปราณ

- ๙.๔ วัดเขาน้อย
- ๙.๕ วัดเขาน้อย (ปากน้ำ)
- ๙.๖ วัดเขาน้อย
- ๙.๗ มูลนิธิสว่างแผ่ไพศาลธรรมสถาน
- ๙.๘ วัดปราณบุรี
- ๙.๙ วัดนาห้วย
- ๙.๑๐ วัดสิทธิสังฆาราม
- ๙.๑๑ วัดหนองตาแต้ม
- ๙.๑๒ วัดสุมนาวาส

๑๐. ที่ดินในบริเวณหมายเลข ๑๐.๑ ถึงหมายเลข ๑๐.๙ ที่กำหนดไว้เป็นสีน้ำเงิน ให้เป็นที่ดินประเภทสถาบันราชการ การสาธารณูปโภคและสาธารณูปการ มีรายการดังต่อไปนี้

- ๑๐.๑ งานตำรวจน้ำอำเภอปราณบุรี และสถานีวิทยุประมงชายฝั่งปราณบุรี
- ๑๐.๒ สำนักงานขนส่งจังหวัดประจวบคีรีขันธ์ สำนักงานเกษตรอำเภอปราณบุรี ที่ว่าการอำเภอปราณบุรี ศูนย์บริการศึกษาออกโรงเรียนอำเภอปราณบุรี สำนักงานการประถมศึกษาอำเภอปราณบุรี และหมวดการทางปราณบุรี
- ๑๐.๓ สถานีตำรวจภูธรตำบลปากน้ำปราณ
- ๑๐.๔ อาคารชุมสายโทรศัพท์ปากน้ำปราณ
- ๑๐.๕ ที่ทำการไปรษณีย์ปากน้ำปราณ
- ๑๐.๖ โรงพยาบาลปราณบุรี
- ๑๐.๗ สถานีรถไฟปราณบุรี
- ๑๐.๘ ที่ทำการงานส่งน้ำและบำรุงรักษาที่ ๒
- ๑๐.๙ โรงพยาบาลส่งเสริมสุขภาพตำบลปราณบุรี

แผนผังแสดงโครงการคมนาคมและขนส่งท้ายกฎกระทรวง
ให้ใช้บังคับผังเมืองรวมชุมชนปรางมณี จังหวัดประจวบคีรีขันธ์
พ.ศ. 2558



เครื่องหมาย

- แนวเขตผังเมืองรวม
- เขตอำเภอ
- เขตเทศบาล
- แนวเขตป่าสงวนแห่งชาติ แนวเขตอุทยานแห่งชาติ
- แนวเขตวนอุทยาน แนวเขตรักษาพันธุ์สัตว์ป่า
- แนวเขตป่าไม้ถาวรตามมติคณะรัฐมนตรี
- เขตทหาร
- แนวสายส่งไฟฟ้ากำลัง
- ถนนเดิม
- ถนนเดิมขยาย
- ถนนโครงการ
- ทางรถไฟ
- สะพาน
- แม่น้ำ คลอง ห้วย
- คลองส่งน้ำ คลองระบายน้ำ
- ภูเขา ควน เนิน

ความกว้างของเขตทาง

- ขนาดเขตทาง 12.00 เมตร
- ขนาดเขตทาง 16.00 เมตร
- ขนาดเขตทาง 20.00 เมตร
- ขนาดเขตทาง 80.00 เมตร

ผังเมืองรวมชุมชนปรางมณี จังหวัดประจวบคีรีขันธ์

(นายเกียรติศักดิ์ อมระประเสริฐ)
วิศวกรโยธาชำนาญการพิเศษรักษาการแทน
ผู้อำนวยการสำนักวิศวกรรมผังเมือง

(นายมณฑล สุตประเสริฐ)
อธิบดีกรมโยธาธิการและผังเมือง

รายการประกอบแผนผังแสดงโครงการคมนาคมและขนส่งท้ายกฎกระทรวง
ให้ใช้บังคับผังเมืองรวมชุมชนปราณบุรี จังหวัดประจวบคีรีขันธ์
พ.ศ. ๒๕๕๘

ถนนตามแผนผังแสดงโครงการคมนาคมและขนส่ง แบ่งออกเป็น ๔ ขนาด คือ

๑. ถนนแบบ ก ขนาดเขตทาง ๑๒.๐๐ เมตร จำนวน ๕ สาย ดังนี้

ถนนสาย ก ๑ เป็นถนนเดิมกำหนดให้ขยายเขตทาง คือ ถนนพลาวยงาม ๕ และถนนหนองกา ๑๐ และถนนโครงการกำหนดให้ก่อสร้างใหม่ เริ่มต้นจากถนนพลาวยงาม ไปทางทิศตะวันตกเฉียงใต้ ตามแนวถนนพลาวยงาม ๕ และถนนหนองกา ๑๐ ไปทางทิศตะวันตกเฉียงใต้ ระยะประมาณ ๗๔๐ เมตร จนบรรจบกับถนนสาย ข ๔ ที่บริเวณห่างจากถนนสาย ข ๔ บรรจบกับทางหลวงแผ่นดินหมายเลข ๔ (ถนนเพชรเกษม) ไปทางทิศตะวันตกเฉียงเหนือตามแนวถนนสาย ข ๔ ระยะประมาณ ๔๐๐ เมตร

ถนนสาย ก ๒ เป็นถนนเดิมกำหนดให้ขยายเขตทาง คือ ถนนเข้าหมู่บ้านสุขสมบูรณ์ ๓ เริ่มต้นจากถนนเทศบาล ๙ ไปทางทิศตะวันตกเฉียงใต้ตามแนวถนนเดิม จนบรรจบกับถนนไม่ปรากฏชื่อ (ถนนสาย ข ๔)

ถนนสาย ก ๓ เป็นถนนเดิมกำหนดให้ขยายเขตทาง คือ ถนนรัฐบำรุง ซอย ๑๐ ถนนรัฐบำรุง ซอย ๗ และถนนรัฐบำรุง ซอย ๒๓ และถนนโครงการกำหนดให้ก่อสร้างใหม่ เริ่มต้นจากทางหลวงแผ่นดินหมายเลข ๔ (ถนนเพชรเกษม) ที่บริเวณห่างจากถนนเทศบาล ๑๓ (ถนนสาย ข ๔) บรรจบกับทางหลวงแผ่นดินหมายเลข ๔ (ถนนเพชรเกษม) ไปทางทิศตะวันออกเฉียงเหนือตามแนวทางหลวงแผ่นดินหมายเลข ๔ (ถนนเพชรเกษม) ระยะประมาณ ๒๖๐ เมตร ไปทางทิศตะวันออกเฉียงใต้ ระยะประมาณ ๒๐๐ เมตร ไปทางทิศตะวันออกเฉียงเหนือ ระยะประมาณ ๔๖๐ เมตร ตัดกับถนนเข้าหมู่บ้านสุขสมบูรณ์ ๓ (ถนนสาย ก ๒) ที่บริเวณห่างจากถนนเข้าหมู่บ้านสุขสมบูรณ์ ๓ (ถนนสาย ก ๒) บรรจบกับถนนเทศบาล ๙ ไปทางทิศตะวันตกเฉียงใต้ตามแนวถนนเข้าหมู่บ้านสุขสมบูรณ์ ๓ (ถนนสาย ก ๒) ระยะประมาณ ๕๔๐ เมตร ไปทางทิศตะวันออกเฉียงเหนือ ระยะประมาณ ๓๓๐ เมตร บรรจบกับถนนรัฐบำรุง ซอย ๑๐ ไปทางทิศตะวันออกเฉียงเหนือตามแนวถนนรัฐบำรุง ซอย ๑๐ ไปทางทิศตะวันออกเฉียงใต้ ตามแนวถนนรัฐบำรุง ซอย ๗ ไปทางทิศตะวันออกเฉียงใต้ ระยะประมาณ ๔๐ เมตร ตัดกับถนนสาย ข ๔ ที่บริเวณห่างจากถนนสาย ข ๔ บรรจบกับถนนอำนวยการสุข ไปทางทิศตะวันตกเฉียงใต้ตามแนวถนนสาย ข ๔ ระยะประมาณ ๗๓๐ เมตร ไปทางทิศตะวันออกเฉียงใต้ ระยะประมาณ ๑,๐๐๐ เมตร บรรจบกับถนนรัฐบำรุง ซอย ๒๓ ไปทางทิศตะวันออกเฉียงใต้ตามแนวถนนรัฐบำรุง ซอย ๒๓ ระยะประมาณ ๓๐ เมตร ตัดกับถนนรัฐบำรุง ไปทางทิศใต้ ระยะประมาณ ๓๔๐ เมตร ไปทางทิศตะวันตกเฉียงใต้

ระยะประมาณ ๑๑๐ เมตร จนบรรจบกับถนนรัฐบำรุงตัดใหม่ ที่บริเวณห่างจากถนนรัฐบำรุงตัดใหม่ บรรจบกับถนนรัฐบำรุงตัดใหม่ ซอย ๕ ไปทางทิศตะวันตกเฉียงเหนือตามแนวถนนรัฐบำรุงตัดใหม่ ระยะประมาณ ๔๑๐ เมตร

ถนนสาย ก ๔ เป็นถนนเดิมกำหนดให้ขยายเขตทาง คือ ถนนสายปากน้ำปราณ - บ้านใหม่ ซอย ๔ ถนนสายปากน้ำปราณ - เขากะโหลก ซอย ๒๑ และถนนสายปากน้ำปราณ - เขากะโหลก ซอย ๑๐ เริ่มต้นจากบริเวณที่ถนนสายปากน้ำปราณ - บ้านใหม่ ซอย ๔ บรรจบกับถนนสายหมอเปี้ย - ดอนกลาง ไปทางทิศตะวันออกเฉียงใต้ตามแนวถนนเดิม ระยะประมาณ ๕๓๐ เมตร ไปทางทิศตะวันออกเฉียงเหนือ ระยะประมาณ ๖๐ เมตร ตัดกับทางหลวงชนบท ปข. ๔๐๐๘ (บ้านปากน้ำปราณ - บ้านหนองแวมใหญ่) ที่บริเวณทางหลวงชนบท ปข. ๔๐๐๘ (บ้านปากน้ำปราณ - บ้านหนองแวมใหญ่) บรรจบกับถนนสายปากน้ำปราณ - เขากะโหลก ซอย ๒๑ ไปทางทิศตะวันออกเฉียงเหนือ และทิศตะวันออกเฉียงใต้ตามแนวถนนสายปากน้ำปราณ - เขากะโหลก ซอย ๒๑ และถนนสายปากน้ำปราณ - เขากะโหลก ซอย ๑๐ จนบรรจบกับถนนเลียบชายทะเล (ถนนสาย ข ๑)

ถนนสาย ก ๕ เป็นถนนโครงการกำหนดให้ก่อสร้างใหม่ เริ่มต้นจากบริเวณที่ถนนรัฐบำรุงตัดใหม่ บรรจบกับถนนรัฐบำรุงตัดใหม่ ซอย ๘ ไปทางทิศตะวันออกเฉียงเหนือ ระยะประมาณ ๖๒๐ เมตร จนบรรจบกับถนนรัฐบำรุง ที่บริเวณห่างจากถนนรัฐบำรุง บรรจบกับถนนรัฐบำรุง ซอย ๓๙ ไปทางทิศตะวันตกเฉียงเหนือตามแนวถนนรัฐบำรุง ระยะประมาณ ๕๐ เมตร

๒. ถนนแบบ ข ขนาดเขตทาง ๑๖.๐๐ เมตร จำนวน ๔ สาย ดังนี้

ถนนสาย ข ๑ เป็นถนนเดิมกำหนดให้ขยายเขตทาง คือ ถนนเลียบชายทะเล เริ่มต้นจากถนนผาสุกวนิช ไปทางทิศตะวันออกเฉียงใต้ตามแนวถนนเดิม จนบรรจบกับถนนสายปากน้ำปราณ - เขากะโหลก ซอย ๑๐ (ถนนสาย ก ๔)

ถนนสาย ข ๒ เป็นถนนเดิมกำหนดให้ขยายเขตทาง คือ ถนนสายบ้านวังกัฟง - โรงพยาบาลปราณบุรี ถนนสายบ้านวังกัฟง - นาน้อย และถนนอุภาจารย์อุปถัมภ์ เริ่มต้นจากถนนสายเพชรเกษม - สถานีรถไฟบ้านวังกัฟง ไปทางทิศตะวันตกเฉียงใต้ตามแนวถนนสายบ้านวังกัฟง - โรงพยาบาลปราณบุรี ถนนสายบ้านวังกัฟง - นาน้อย และถนนอุภาจารย์อุปถัมภ์ จนบรรจบกับถนนอำนวยการสุข

ถนนสาย ข ๓ เป็นถนนเดิมไม่ปรากฏชื่อกำหนดให้ขยายเขตทาง และถนนโครงการกำหนดให้ก่อสร้างใหม่ เริ่มต้นจากทางหลวงแผ่นดินหมายเลข ๔ (ถนนเพชรเกษม) ไปทางทิศตะวันออกเฉียงใต้ตามแนวถนนไม่ปรากฏชื่อ ไปทางทิศตะวันออกเฉียงใต้ ระยะประมาณ ๓๘๐ เมตร บรรจบกับถนนไม่ปรากฏชื่อ ไปทางทิศตะวันออกเฉียงใต้ตามแนวถนนไม่ปรากฏชื่อจนบรรจบกับถนนสายบ้านวังกัฟง - โรงพยาบาลปราณบุรี (ถนนสาย ข ๒)

ถนนสาย ข ๔ เป็นถนนเดิมกำหนดให้ขยายเขตทาง คือ ถนนพลาญงาม ๘ ถนนเทศบาล ๑๓ ถนนรัฐบำรุง ซอย ๑๖ ถนนรัฐบำรุง ซอย ๑๕ และถนนไม่ปรากฏชื่อ และถนนโครงการกำหนดให้ก่อสร้างใหม่ เริ่มต้นจากถนนปลายน้ำ ๑๒ (ถนนสาย ค ๑) ที่บริเวณห่างจากถนนปลายน้ำ ๑๒ (ถนนสาย ค ๑) บรรจบกับถนนปลายน้ำ ไปทางทิศตะวันตกเฉียงเหนือตามแนวถนนปลายน้ำ ๑๒ (ถนนสาย ค ๑) ระยะประมาณ ๔๑๐ เมตร ไปทางทิศตะวันตกเฉียงใต้ ระยะประมาณ ๓๘๐ เมตร ตัดกับถนนปลายน้ำ ที่บริเวณห่างจากถนนปลายน้ำบรรจบกับถนนพลาญงาม ๘ ไปทางทิศตะวันตกเฉียงใต้ตามแนวถนนพลาญงาม ๘ บรรจบกับถนนพลาญงาม ไปทางทิศตะวันตกเฉียงใต้ ระยะประมาณ ๘๗๐ เมตร ตัดกับถนนหนองกา ที่บริเวณห่างจากถนนหนองกา ๑๐ บรรจบกับถนนหนองกา ไปทางทิศตะวันตกเฉียงเหนือตามแนวถนนหนองกา ระยะประมาณ ๕๖๐ เมตร ไปทางทิศตะวันตกเฉียงใต้ ระยะประมาณ ๕๓๐ เมตร ไปทางทิศตะวันออกเฉียงใต้ ระยะประมาณ ๔๓๐ เมตร บรรจบกับถนนสาย ก ๑ ที่บริเวณห่างจากถนนสาย ก ๑ ตัดกับถนนหนองกา ไปทางทิศตะวันตกเฉียงใต้ตามแนวถนนสาย ก ๑ ระยะประมาณ ๗๔๐ เมตร ไปทางทิศตะวันออกเฉียงใต้ ระยะประมาณ ๔๐๐ เมตร ตัดกับทางหลวงแผ่นดินหมายเลข ๔ (ถนนเพชรเกษม) ที่บริเวณห่างจาก ถนนเทศบาล ๑๓ (ถนนสาย ข ๔) บรรจบกับทางหลวงแผ่นดินหมายเลข ๔ (ถนนเพชรเกษม) ไปทางทิศตะวันออกเฉียงใต้และทิศตะวันออกตามแนวถนนเทศบาล ๑๓ ระยะประมาณ ๓๘๐ เมตร ไปทางทิศตะวันออกเฉียงใต้ ระยะประมาณ ๑๒๐ เมตร บรรจบกับถนนไม่ปรากฏชื่อ ไปทางทิศตะวันออกเฉียงใต้และทิศตะวันออกเฉียงใต้ตามแนวถนนไม่ปรากฏชื่อ ถนนรัฐบำรุง ซอย ๑๖ และถนนรัฐบำรุง ซอย ๑๕ ไปทางทิศตะวันออกเฉียงใต้ ระยะประมาณ ๑๘๐ เมตร ไปทางทิศตะวันออกเฉียงเหนือ ระยะประมาณ ๕๘๐ เมตร ตัดกับถนนสาย ก ๓ ที่บริเวณห่างจากถนนสาย ก ๓ ตัดกับถนนรัฐบำรุง ไปทางทิศตะวันออกเฉียงใต้ ตามแนวถนนสาย ก ๓ ระยะประมาณ ๘๕๐ เมตร ไปทางทิศตะวันออกเฉียงเหนือ ระยะประมาณ ๗๓๐ เมตร ตัดกับถนนอำนวยสุข ที่บริเวณห่างจากถนนอำนวยสุขบรรจบกับทางหลวงแผ่นดินหมายเลข ๔ (ถนนเพชรเกษม) ไปทางทิศตะวันออกเฉียงใต้ตามแนวถนนอำนวยสุข ระยะประมาณ ๕๕๐ เมตร ไปทางทิศตะวันออกเฉียงเหนือ ระยะประมาณ ๖๒๐ เมตร บรรจบกับถนนสายหัวแหลม - โรงสูบ ที่บริเวณห่างจากถนนสายหัวแหลม - โรงสูบ บรรจบกับทางหลวงแผ่นดินหมายเลข ๔ (ถนนเพชรเกษม) ไปทางทิศตะวันออกเฉียงใต้ตามแนวถนน สายหัวแหลม - โรงสูบ ระยะประมาณ ๕๐๐ เมตร

๓. ถนนแบบ ค ขนาดเขตทาง ๒๐.๐๐ เมตร จำนวน ๒ สาย ดังนี้

ถนนสาย ค ๑ เป็นถนนเดิมกำหนดให้ขยายเขตทาง คือ ถนนสายบ้านพลาญงาม - ท่ามะกรูด ถนนปลายน้ำ ถนนปลายน้ำ ๑๖ และถนนปลายน้ำ ๑๒ เริ่มต้นจากถนนพลาญงาม ไปทางทิศเหนือ ตามแนวถนนสายบ้านพลาญงาม - ท่ามะกรูด ไปทางทิศตะวันออก ทิศตะวันออกเฉียงเหนือและทิศตะวันออกเฉียงใต้ ตามแนวถนนปลายน้ำ ถนนปลายน้ำ ๑๖ และถนนปลายน้ำ ๑๒ จนบรรจบกับถนนปลายน้ำ

ถนนสาย ค ๒ เป็นถนนเดิมกำหนดให้ขยายเขตทาง คือ ถนนไม่ปรากฏชื่อ และ ถนนสายปากน้ำปราณ - เขากะโหลก ซอย ๔ เริ่มต้นจากถนนผาสุกวนิช ไปทางทิศตะวันออกเฉียงใต้ และทิศตะวันออก ตามแนวถนนไม่ปรากฏชื่อ และถนนสายปากน้ำปราณ - เขากะโหลก ซอย ๔ จนบรรจบกับ ถนนเลียบชายทะเล (ถนนสาย ข ๑)

๔. ถนนแบบ ง ขนาดเขตทาง ๘๐.๐๐ เมตร เป็นถนนเดิมกำหนดให้ขยายเขตทาง คือ ถนนไม่ปรากฏชื่อ และถนนโครงการกำหนดให้ก่อสร้างใหม่ เริ่มต้นจากทางหลวงแผ่นดินหมายเลข ๔ (ถนนเพชรเกษม) ไปทางทิศตะวันออกเฉียงใต้ตามแนวถนนเดิม ระยะประมาณ ๕๐๐ เมตร ไปทาง ทิศตะวันออกเฉียงใต้ ระยะประมาณ ๔,๔๒๐ เมตร ตัดกับถนนสายโรงอิฐ - นิตยา ที่บริเวณห่างจาก ถนนสายโรงอิฐ - นิตยา บรรจบกับถนนสายหัวแหลม - โรงสูบ ไปทางทิศตะวันออกเฉียงใต้ตามแนว ถนนสายโรงอิฐ - นิตยา ระยะประมาณ ๑,๖๐๐ เมตร ไปทางทิศตะวันตกเฉียงใต้ ระยะประมาณ ๑,๔๖๐ เมตร ตัดกับทางหลวงแผ่นดินหมายเลข ๓๑๖๘ ที่บริเวณห่างจากถนนสายหัวแหลม - โรงสูบ บรรจบกับทางหลวงแผ่นดินหมายเลข ๓๑๖๘ ไปทางทิศตะวันออกเฉียงใต้ และทิศตะวันออกเฉียงเหนือ ตามแนวทางหลวงแผ่นดินหมายเลข ๓๑๖๘ ระยะประมาณ ๙๕๐ เมตร ไปทางทิศตะวันตกเฉียงใต้ ระยะประมาณ ๑,๖๐๐ เมตร ตัดกับทางหลวงชนบท ปช. ๔๐๒๐ ที่บริเวณห่างจากทางหลวงชนบท ปช. ๔๐๒๐ บรรจบกับถนนสายศาลเจ้าลุ่มโพธิ์ ไปทางทิศตะวันออกเฉียงใต้ตามแนวทางหลวงชนบท ปช. ๔๐๒๐ ระยะประมาณ ๑๐๐ เมตร ไปทางทิศตะวันตกเฉียงใต้ ระยะประมาณ ๑,๘๐๐ เมตร ตัดกับทางรถไฟสายใต้ ที่บริเวณห่างจากทางรถไฟสายใต้ ตัดกับถนนสายโรงเรียนหนองกา - โรงเรียนเมืองปราณบุรี ไปทางทิศตะวันตกเฉียงใต้ตามแนวทางรถไฟสายใต้ ระยะประมาณ ๔๒๐ เมตร ไปทางทิศตะวันตกเฉียงใต้ ระยะประมาณ ๑,๔๐๐ เมตร ตัดกับทางหลวงชนบท ปช. ๑๐๓๖ ที่บริเวณห่างจากทางหลวงชนบท ปช. ๑๐๓๖ บรรจบกับทางหลวงแผ่นดินหมายเลข ๔ (ถนนเพชรเกษม) ไปทางทิศตะวันออกเฉียงเหนือ และทิศตะวันออกเฉียงใต้ตามแนวทางหลวงชนบท ปช. ๑๐๓๖ ระยะประมาณ ๓,๑๖๐ เมตร ไปทางทิศตะวันตกเฉียงใต้ ระยะประมาณ ๑,๘๐๐ เมตร ไปทางทิศตะวันตก ระยะประมาณ ๘๕๐ เมตร บรรจบกับทางหลวงแผ่นดินหมายเลข ๔ (ถนนเพชรเกษม) ที่บริเวณห่างจากทางหลวงแผ่นดินหมายเลข ๔ (ถนนเพชรเกษม) บรรจบกับทางหลวงชนบท ปช. ๑๐๓๖ ไปทางทิศตะวันตกเฉียงใต้ตามแนวทางหลวงแผ่นดิน หมายเลข ๔ (ถนนเพชรเกษม) ระยะประมาณ ๒๐๐ เมตร

หมายเหตุ :- เหตุผลในการประกาศใช้กฎกระทรวงฉบับนี้ คือ โดยที่สมควรกำหนดให้ใช้บังคับผังเมืองรวม ในท้องที่ตำบลวังก้ง ตำบลปากน้ำปราณ ตำบลเขาน้อย ตำบลปราณบุรี และตำบลหนองตาแต้ม อำเภอปราณบุรี จังหวัดประจวบคีรีขันธ์ เพื่อใช้เป็นแนวทางในการพัฒนา และการดำรงรักษาเมืองและบริเวณที่เกี่ยวข้อง หรือชนบท ในด้านการใช้ประโยชน์ในทรัพย์สิน การคมนาคมและการขนส่ง การสาธารณสุขปโภค บริการสาธารณะ และสภาพแวดล้อม ทั้งนี้ เพื่อให้บรรลุวัตถุประสงค์ของการผังเมือง และโดยที่มาตรา ๒๖ วรรคหนึ่ง แห่งพระราชบัญญัติการผังเมือง พ.ศ. ๒๕๑๘ ซึ่งแก้ไขเพิ่มเติมโดยพระราชบัญญัติการผังเมือง (ฉบับที่ ๔) พ.ศ. ๒๕๕๘ บัญญัติว่า การใช้บังคับผังเมืองรวมให้กระทำโดยกฎกระทรวง จึงจำเป็นต้องออกกฎกระทรวงนี้