



กฎกระทรวง

ให้ใช้บังคับผังเมืองรวมชุมชนหนองขาหย่าง จังหวัดอุทัยธานี

พ.ศ. ๒๕๖๑

อาศัยอำนาจตามความในมาตรา ๕ แห่งพระราชบัญญัติการผังเมือง พ.ศ. ๒๕๑๘ และ
มาตรา ๒๖ วรรคหนึ่ง แห่งพระราชบัญญัติการผังเมือง พ.ศ. ๒๕๑๘ ซึ่งแก้ไขเพิ่มเติมโดย
พระราชบัญญัติการผังเมือง (ฉบับที่ ๔) พ.ศ. ๒๕๕๘ รัฐมนตรีว่าการกระทรวงมหาดไทยออกกฎกระทรวงไว้
ดังต่อไปนี้

ข้อ ๑ ให้ใช้บังคับผังเมืองรวม ในท้องที่ตำบลหนองขาหย่าง อำเภอหนองขาหย่าง จังหวัด
อุทัยธานี ภายในแนวเขตตามแผนที่ท้ายกฎกระทรวงนี้

ข้อ ๒ การวางแผนและจัดทำผังเมืองรวมตามกฎกระทรวงนี้ มีวัตถุประสงค์เพื่อใช้เป็นแนวทาง
ในการพัฒนา และการดำรงรักษาเมืองและบริเวณที่เกี่ยวข้องหรือชนบท ในด้านการใช้ประโยชน์ในทรัพย์สิน
การคมนาคมและการขนส่ง การสาธารณสุข ปลอดภัย บริการสาธารณะ และสภาพแวดล้อม ในบริเวณแนวเขต
ตามข้อ ๑ ให้สอดคล้องกับการพัฒนาระบบเศรษฐกิจและสังคมของประเทศตามแผนพัฒนาเศรษฐกิจ
และสังคมแห่งชาติ

ข้อ ๓ ผังเมืองรวมตามกฎกระทรวงนี้ มีนโยบายและมาตรการเพื่อจัดระบบการใช้ประโยชน์ที่ดิน
โครงข่ายคมนาคมขนส่งและบริการสาธารณะให้มีประสิทธิภาพ สามารถรองรับและสอดคล้องกับ
การขยายตัวของชุมชนในอนาคต รวมทั้งส่งเสริมและพัฒนาเศรษฐกิจ โดยมีสาระสำคัญ ดังต่อไปนี้

(๑) ส่งเสริมและพัฒนาชุมชนหนองขาหย่างให้เป็นศูนย์กลางด้านการบริหารและการปกครอง
ของอำเภอหนองขาหย่าง

(๒) ส่งเสริมและพัฒนาด้านที่อยู่อาศัย พาณิชยกรรม และการบริการ ให้สอดคล้องกับ
โครงสร้างทางเศรษฐกิจและสังคมของชุมชน

(๓) ส่งเสริมและพัฒนาด้านเกษตรกรรมและบริการทางการเกษตร

(๔) ส่งเสริมและพัฒนาการบริการทางสังคม การสาธารณสุข ปลอดภัยและสาธารณูปการให้เพียงพอ
และได้มาตรฐาน

(๕) อนุรักษ์ทรัพยากรธรรมชาติและสิ่งแวดล้อมให้คงสภาพที่สมบูรณ์และยั่งยืน

ข้อ ๔ การใช้ประโยชน์ที่ดินภายในเขตผังเมืองรวม ให้เป็นไปตามแผนผังกำหนดการใช้ประโยชน์ที่ดินตามที่ได้จำแนกประเภท แผนผังแสดงโครงการคมนาคมและขนส่ง และรายการประกอบแผนผังท้ายกฎกระทรวงนี้

ข้อ ๕ การใช้ประโยชน์ที่ดินตามแผนผังกำหนดการใช้ประโยชน์ที่ดินตามที่ได้จำแนกประเภทท้ายกฎกระทรวงนี้ ให้เป็นไปดังต่อไปนี้

(๑) ที่ดินในบริเวณหมายเลข ๑.๑ ถึงหมายเลข ๑.๘ ที่กำหนดไว้เป็นสีเหลือง ให้เป็นที่ดินประเภทที่อยู่อาศัยหนาแน่นน้อย

(๒) ที่ดินในบริเวณหมายเลข ๒.๑ ถึงหมายเลข ๒.๕ ที่กำหนดไว้เป็นสีส้ม ให้เป็นที่ดินประเภทที่อยู่อาศัยหนาแน่นปานกลาง

(๓) ที่ดินในบริเวณหมายเลข ๓ ที่กำหนดไว้เป็นสีแดง ให้เป็นที่ดินประเภทพาณิชยกรรมและที่อยู่อาศัยหนาแน่นมาก

(๔) ที่ดินในบริเวณหมายเลข ๔.๑ ถึงหมายเลข ๔.๑๘ ที่กำหนดไว้เป็นสีเขียว ให้เป็นที่ดินประเภทชนบทและเกษตรกรรม

(๕) ที่ดินในบริเวณหมายเลข ๕.๑ ถึงหมายเลข ๕.๓ ที่กำหนดไว้เป็นสีเขียวมะกอก ให้เป็นที่ดินประเภทสถาบันการศึกษา

(๖) ที่ดินในบริเวณหมายเลข ๖.๑ ถึงหมายเลข ๖.๓ ที่กำหนดไว้เป็นสีเทาอ่อน ให้เป็นที่ดินประเภทสถาบันศาสนา

(๗) ที่ดินในบริเวณหมายเลข ๗.๑ ถึงหมายเลข ๗.๕ ที่กำหนดไว้เป็นสีน้ำเงิน ให้เป็นที่ดินประเภทสถาบันราชการ การสาธารณูปโภคและสาธารณูปการ

ข้อ ๖ ที่ดินประเภทที่อยู่อาศัยหนาแน่นน้อย ให้ใช้ประโยชน์ที่ดินเพื่อการอยู่อาศัย สถาบันราชการ การสาธารณูปโภคและสาธารณูปการเป็นส่วนใหญ่ สำหรับการ ใช้ประโยชน์ที่ดินเพื่อกิจการอื่น ให้ใช้ได้ไม่เกินร้อยละสิบของที่ดินประเภทนี้ในแต่ละบริเวณ

ที่ดินประเภทนี้ ห้ามใช้ประโยชน์ที่ดินเพื่อกิจการตามที่กำหนด ดังต่อไปนี้

(๑) โรงงานทุกจำพวกตามกฎหมายว่าด้วยโรงงาน เว้นแต่โรงงานตามประเภท ชนิดและจำพวกที่กำหนดให้ดำเนินการได้ตามบัญชีท้ายกฎกระทรวงนี้

(๒) คลังน้ำมันและสถานที่เก็บรักษาน้ำมัน ลักษณะที่สาม ตามกฎหมายว่าด้วยการควบคุม น้ำมันเชื้อเพลิง เพื่อการจำหน่าย

(๓) คลังก๊าซปิโตรเลียมเหลว สถานที่บรรจุก๊าซปิโตรเลียมเหลวประเภทโรงบรรจุ สถานที่บรรจุก๊าซปิโตรเลียมเหลวประเภทห้องบรรจุ และสถานที่เก็บรักษาก๊าซปิโตรเลียมเหลวประเภทโรงเก็บ ตามกฎหมายว่าด้วยการควบคุม น้ำมันเชื้อเพลิง

(๔) เลี้ยงม้า โค กระบือ สุกร แพะ แกะ ห่าน เป็ด ไก่ ฝูง จระเข้ หรือสัตว์ป่า ตามกฎหมายว่าด้วยการสงวนและคุ้มครองสัตว์ป่า เพื่อการค้า

- (๕) สุสานและฌาปนสถานตามกฎหมายว่าด้วยสุสานและฌาปนสถาน
- (๖) จัดสรรที่ดินเพื่อประกอบอุตสาหกรรม
- (๗) จัดสรรที่ดินเพื่อประกอบพาณิชยกรรม
- (๘) การอยู่อาศัยหรือประกอบพาณิชยกรรมประเภทอาคารขนาดใหญ่
- (๙) การอยู่อาศัยประเภทอาคารชุด หอพัก หรืออาคารอยู่อาศัยรวม
- (๑๐) สถานสงเคราะห์หรือรับเลี้ยงสัตว์
- (๑๑) สนามแข่งรถ
- (๑๒) สนามแข่งม้า
- (๑๓) สนามยิงปืน
- (๑๔) กำจัดมูลฝอย
- (๑๕) ซั้วขายหรือเก็บเศษวัสดุ

การใช้ประโยชน์ที่ดินริมทางหลวงแผ่นดินหมายเลข ๓๓๓ ให้มีที่ว่างตามแนวนานริมเขตทางไม่น้อยกว่า ๖ เมตร

ข้อ ๗ ที่ดินประเภทที่อยู่อาศัยหนาแน่นปานกลาง ให้ใช้ประโยชน์ที่ดินเพื่อการอยู่อาศัย สถาบันราชการ การสาธารณูปโภคและสาธารณูปการเป็นส่วนใหญ่ สำหรับการ ใช้ประโยชน์ที่ดินเพื่อกิจการอื่น ให้ใช้ได้ไม่เกินร้อยละสิบห้าของที่ดินประเภทนี้ในแต่ละบริเวณ

ที่ดินประเภทนี้ ห้ามใช้ประโยชน์ที่ดินเพื่อกิจการตามที่กำหนด ดังต่อไปนี้

(๑) โรงงานทุกจำพวกตามกฎหมายว่าด้วยโรงงาน เว้นแต่โรงงานตามประเภท ชนิดและจำพวกที่กำหนดให้ดำเนินการได้ตามบัญชีท้ายกฎกระทรวงนี้

(๒) คลังน้ำมันและสถานที่เก็บรักษาน้ำมัน ลักษณะที่สาม ตามกฎหมายว่าด้วยการควบคุม น้ำมันเชื้อเพลิง เพื่อการจำหน่าย

(๓) คลังก๊าซปิโตรเลียมเหลว สถานที่บรรจุก๊าซปิโตรเลียมเหลวประเภทโรงบรรจุ สถานที่บรรจุก๊าซปิโตรเลียมเหลวประเภทห้องบรรจุ และสถานที่เก็บรักษาก๊าซปิโตรเลียมเหลวประเภทโรงเก็บ ตามกฎหมายว่าด้วยการควบคุม น้ำมันเชื้อเพลิง

(๔) เลี้ยงม้า โค กระบือ สุกร แพะ แกะ ห่าน เป็ด ไก่ ฝูง จระเข้ หรือสัตว์ป่า ตามกฎหมายว่าด้วยการสงวนและคุ้มครองสัตว์ป่า เพื่อการค้า

- (๕) สุสานและฌาปนสถานตามกฎหมายว่าด้วยสุสานและฌาปนสถาน
- (๖) จัดสรรที่ดินเพื่อประกอบอุตสาหกรรม
- (๗) การอยู่อาศัยหรือประกอบพาณิชยกรรมประเภทอาคารขนาดใหญ่
- (๘) สถานสงเคราะห์หรือรับเลี้ยงสัตว์
- (๙) กำจัดมูลฝอย
- (๑๐) ซั้วขายหรือเก็บเศษวัสดุ

การใช้ประโยชน์ที่ดินริมทางหลวงแผ่นดินหมายเลข ๓๓๓ ให้มีที่ว่างตามแนวนานริมเขตทางไม่น้อยกว่า ๖ เมตร

ข้อ ๘ ที่ดินประเภทพาณิชยกรรมและที่อยู่อาศัยหนาแน่นมาก ให้ใช้ประโยชน์ที่ดินเพื่อพาณิชยกรรม การอยู่อาศัย สถาบันราชการ การสาธารณูปโภคและสาธารณูปการเป็นส่วนใหญ่ สำหรับการใช้น้ำที่ดินเพื่อกิจการอื่น ให้ใช้ได้ไม่เกินร้อยละสิบของที่ดินประเภทนี้ในแต่ละบริเวณ

ที่ดินประเภทนี้ ห้ามใช้ประโยชน์ที่ดินเพื่อกิจการตามที่กำหนด ดังต่อไปนี้

(๑) โรงงานทุกจำพวกตามกฎหมายว่าด้วยโรงงาน เว้นแต่โรงงานตามประเภท ชนิดและจำพวกที่กำหนดให้ดำเนินการได้ตามบัญชีท้ายกฎกระทรวงนี้

(๒) คลังน้ำมัน สถานที่เก็บรักษาน้ำมัน ลักษณะที่สาม สถานีบริการน้ำมันประเภท ก สถานีบริการน้ำมันประเภท ข สถานีบริการน้ำมันประเภท ค ลักษณะที่สอง สถานีบริการน้ำมันประเภท จ ลักษณะที่สอง และสถานีบริการน้ำมันประเภท ฉ ตามกฎหมายว่าด้วยการควบคุมน้ำมันเชื้อเพลิงเพื่อการจำหน่าย

(๓) คลังก๊าซปิโตรเลียมเหลว สถานที่บรรจุก๊าซปิโตรเลียมเหลวประเภทโรงบรรจุ สถานที่บรรจุก๊าซปิโตรเลียมเหลวประเภทห้องบรรจุ และสถานที่เก็บรักษาก๊าซปิโตรเลียมเหลวประเภทโรงเก็บ ตามกฎหมายว่าด้วยการควบคุมน้ำมันเชื้อเพลิง

(๔) เลี้ยงม้า โค กระบือ สุกร แพะ แกะ ห่าน เป็ด ไก่ ฝูง จระเข้ หรือสัตว์ป่า ตามกฎหมายว่าด้วยการสงวนและคุ้มครองสัตว์ป่า เพื่อการค้า

(๕) สุสานและฌาปนสถานตามกฎหมายว่าด้วยสุสานและฌาปนสถาน

(๖) จัดสรรที่ดินเพื่อประกอบอุตสาหกรรม

(๗) กำจัดมูลฝอย

(๘) ซื่อขายหรือเก็บเศษวัสดุ

การใช้ประโยชน์ที่ดินริมทางหลวงแผ่นดินหมายเลข ๓๓๓ ให้มีที่ว่างตามแนวนานริมเขตทางไม่น้อยกว่า ๖ เมตร

ข้อ ๙ ที่ดินประเภทชนบทและเกษตรกรรม ให้ใช้ประโยชน์ที่ดินเพื่อเกษตรกรรมหรือเกี่ยวข้องกับเกษตรกรรม สถาบันราชการ การสาธารณูปโภคและสาธารณูปการเป็นส่วนใหญ่ สำหรับการใช้น้ำที่ดินเพื่อกิจการอื่น ให้ใช้ได้ไม่เกินร้อยละห้าของที่ดินประเภทนี้ในแต่ละบริเวณ

ที่ดินประเภทนี้ ห้ามใช้ประโยชน์ที่ดินเพื่อกิจการตามที่กำหนด ดังต่อไปนี้

(๑) โรงงานทุกจำพวกตามกฎหมายว่าด้วยโรงงาน เว้นแต่โรงงานตามประเภท ชนิดและจำพวกที่กำหนดให้ดำเนินการได้ตามบัญชีท้ายกฎกระทรวงนี้

(๒) คลังน้ำมันและสถานที่เก็บรักษาน้ำมัน ลักษณะที่สาม ตามกฎหมายว่าด้วยการควบคุมน้ำมันเชื้อเพลิง เพื่อการจำหน่าย

(๓) คลังก๊าซปิโตรเลียมเหลว สถานที่บรรจุก๊าซปิโตรเลียมเหลวประเภทโรงบรรจุ สถานที่บรรจุก๊าซปิโตรเลียมเหลวประเภทห้องบรรจุ และสถานที่เก็บรักษาก๊าซปิโตรเลียมเหลวประเภทโรงเก็บ ตามกฎหมายว่าด้วยการควบคุมน้ำมันเชื้อเพลิง

(๔) โรงแรมตามกฎหมายว่าด้วยโรงแรม

(๕) จัดสรรที่ดินเพื่อประกอบอุตสาหกรรม

(๖) จัดสรรที่ดินเพื่อประกอบพาณิชย์กรรม

(๗) จัดสรรที่ดินเพื่อการอยู่อาศัย

(๘) การอยู่อาศัยหรือประกอบพาณิชย์กรรมประเภทอาคารขนาดใหญ่

(๙) การอยู่อาศัยหรือประกอบพาณิชย์กรรมประเภทห้องแถว ตึกแถว หรือบ้านแถว

(๑๐) การอยู่อาศัยประเภทอาคารชุดหรือหอพัก

การใช้ประโยชน์ที่ดินริมทางหลวงแผ่นดินหมายเลข ๓๓๓ ให้มีที่ว่างตามแนวนานริมเขตทางไม่น้อยกว่า ๖ เมตร

การใช้ประโยชน์ที่ดินริมฝั่งลำคลองหรือแหล่งน้ำสาธารณะ ให้มีที่ว่างตามแนวนานริมฝั่งตามสภาพธรรมชาติของลำคลองหรือแหล่งน้ำสาธารณะไม่น้อยกว่า ๖ เมตร เว้นแต่เป็นการก่อสร้างเพื่อการคมนาคมทางน้ำหรือการสาธารณสุข

ข้อ ๑๐ ที่ดินประเภทสถาบันการศึกษา ให้ใช้ประโยชน์ที่ดินเพื่อการศึกษาหรือเกี่ยวข้องกับการศึกษา สถาบันราชการ หรือสาธารณประโยชน์เท่านั้น

การใช้ประโยชน์ที่ดินริมทางหลวงแผ่นดินหมายเลข ๓๓๓ ให้มีที่ว่างตามแนวนานริมเขตทางไม่น้อยกว่า ๖ เมตร

ข้อ ๑๑ ที่ดินประเภทสถาบันศาสนา ให้ใช้ประโยชน์ที่ดินเพื่อการศึกษาหรือเกี่ยวข้องกับการศาสนา การศึกษา สถาบันราชการ หรือสาธารณประโยชน์เท่านั้น

การใช้ประโยชน์ที่ดินริมทางหลวงแผ่นดินหมายเลข ๓๓๓ ให้มีที่ว่างตามแนวนานริมเขตทางไม่น้อยกว่า ๖ เมตร

ข้อ ๑๒ ที่ดินประเภทสถาบันราชการ การสาธารณสุขและสาธารณูปการ ให้ใช้ประโยชน์ที่ดินเพื่อกิจการของรัฐ กิจการเกี่ยวกับการสาธารณสุขและสาธารณูปการ หรือสาธารณประโยชน์เท่านั้น

การใช้ประโยชน์ที่ดินริมทางหลวงแผ่นดินหมายเลข ๓๓๓ ให้มีที่ว่างตามแนวนานริมเขตทางไม่น้อยกว่า ๖ เมตร

ข้อ ๑๓ การใช้ประโยชน์ที่ดินตามแผนผังแสดงโครงการคมนาคมและขนส่งท้ายกฎกระทรวงนี้ ให้เป็นไปดังต่อไปนี้

(๑) ที่ดินในบริเวณแนวถนนสาย ก ๑ ถนนสาย ก ๓ และถนนสาย ก ๖ ห้ามใช้ประโยชน์ที่ดินเพื่อกิจการอื่น นอกจากกิจการตามที่กำหนด ดังต่อไปนี้

(ก) การสร้างถนนหรือเกี่ยวข้องกับถนน และการสาธารณสุขและสาธารณูปการ

- (ข) การสร้างรั้วหรือกำแพง
 - (ค) เกษตรกรรมหรือเกี่ยวข้องกับเกษตรกรรมที่มีความสูงของอาคารไม่เกิน ๙ เมตร หรือไม่ใช่อาคารขนาดใหญ่
- (๒) ที่ดินในบริเวณแนวถนนสาย ก ๒ ถนนสาย ก ๔ และถนนสาย ก ๕ ห้ามใช้ประโยชน์ที่ดินเพื่อกิจการอื่น นอกจากกิจการตามที่กำหนด ดังต่อไปนี้
- (ก) การสร้างถนนหรือเกี่ยวข้องกับถนน และการสาธารณูปโภคและสาธารณูปการ
 - (ข) การสร้างรั้วหรือกำแพง
 - (ค) เกษตรกรรมหรือเกี่ยวข้องกับเกษตรกรรมที่มีความสูงของอาคารไม่เกิน ๙ เมตร หรือไม่ใช่อาคารขนาดใหญ่
 - (ง) การอยู่อาศัยที่มีความสูงของอาคารไม่เกิน ๙ เมตร หรือไม่ใช่อาคารขนาดใหญ่
 - (จ) การอยู่อาศัยที่ไม่ใช่ห้องแถว ตึกแถว หรือบ้านแถว
 - (ฉ) การอยู่อาศัยที่ไม่เป็นส่วนหนึ่งของการจัดสรรที่ดิน
- ข้อ ๑๔ ให้ผู้มีหน้าที่และอำนาจในการควบคุมการก่อสร้างอาคารหรือประกอบกิจการในเขตผังเมืองรวมปฏิบัติการให้เป็นไปตามกฎกระทรวงนี้

ให้ไว้ ณ วันที่ ๔ พฤษภาคม พ.ศ. ๒๕๖๑

พลเอก อนุพงษ์ เผ่าจินดา

รัฐมนตรีว่าการกระทรวงมหาดไทย

บัญชีท้ายกฎกระทรวงให้ใช้บังคับผังเมืองรวมชุมชนหนองขาหย่าง จังหวัดอุทัยธานี

พ.ศ. ๒๕๖๑

ลำดับที่	ประเภทหรือชนิดของโรงงาน	ที่ดินประเภท											หมายเหตุ	
		พาณิชยกรรมและที่อยู่อาศัยหนาแน่นมาก			ที่อยู่อาศัยหนาแน่นปานกลาง			ที่อยู่อาศัยหนาแน่นน้อย			ชนบทและเกษตรกรรม			
		โรงงานจำพวกที่			โรงงานจำพวกที่			โรงงานจำพวกที่			โรงงานจำพวกที่			
		๑	๒	๓	๑	๒	๓	๑	๒	๓	๑	๒		๓
๒	โรงงานประกอบกิจการเกี่ยวกับผลิตผลเกษตรกรรม อย่างใดอย่างหนึ่งหรือหลายอย่าง ดังต่อไปนี้													
	(๑) การต้ม นึ่ง หรืออบพืชหรือเมล็ดพืช												ได้	
	(๒) การกะเทาะเมล็ดหรือเปลือกเมล็ดพืช												ได้	
	(๔) การหีบหรืออัดฝ้าย หรือการปั่นหรืออัดนุ่น													ได้
	(๕) การเก็บรักษาหรือลำเลียงพืช เมล็ดพืช หรือผลิตผลจากพืชในไซโล โกดัง หรือคลังสินค้า													ได้
	(๖) การบด ปั่น หรือย่อยส่วนต่าง ๆ ของพืช ซึ่งมีใช่เมล็ดพืชหรือหัวพืช													ได้
	(๘) การเพาะเชื้อเห็ด กลัวยไม้ หรือถั่วงอก							ได้	ได้		ได้	ได้		
	(๙) การร่อน ล้าง คัด หรือแยกขนาดหรือคุณภาพของผลิตผลเกษตรกรรม							ได้	ได้		ได้	ได้		
	(๑๑) การฟักไข่โดยใช้ตู้อบ							ได้						
๔	โรงงานประกอบกิจการเกี่ยวกับสัตว์ซึ่งมิใช่สัตว์น้ำ อย่างใดอย่างหนึ่งหรือหลายอย่าง ดังต่อไปนี้													
	(๒) การถนอมเนื้อสัตว์โดยวิธีอบ ร่มควัน ไล่เกลือ ดอง ตากแห้ง หรือทำให้เยือกแข็งโดยฉับพลันหรือเหือดแห้ง									ได้			ได้	
	(๗) การทำผลิตภัณฑ์จากไข่เพื่อใช้ประกอบเป็นอาหาร เช่น ไข่เค็ม ไข่เยี่ยวม้า ไข่ผง ไข่เหลวเยือกแข็งหรือไข่เหลวแช่เย็น								ได้			ได้	ได้	
๖	โรงงานประกอบกิจการเกี่ยวกับสัตว์น้ำ อย่างใดอย่างหนึ่งหรือหลายอย่าง ดังต่อไปนี้													
(๒) การถนอมสัตว์น้ำโดยวิธีอบ ร่มควัน ไล่เกลือ ดอง ตากแห้ง หรือทำให้เยือกแข็งโดยฉับพลันหรือเหือดแห้ง									ได้			ได้	ได้	

ลำดับที่	ประเภทหรือชนิดของโรงงาน	ที่ดินประเภท											หมายเหตุ			
		พำนิชยกรรมและ ที่อยู่อาศัยหนาแน่นมาก			ที่อยู่อาศัย หนาแน่นปานกลาง			ที่อยู่อาศัย หนาแน่นน้อย			ชนบทและ เกษตรกรรม					
		โรงงานจำพวกที่			โรงงานจำพวกที่			โรงงานจำพวกที่			โรงงานจำพวกที่					
		๑	๒	๓	๑	๒	๓	๑	๒	๓	๑	๒		๓		
๘	โรงงานประกอบกิจการเกี่ยวกับผัก พืช หรือผลไม้ อย่างใดอย่างหนึ่งหรือหลายอย่าง ดังต่อไปนี้															ไม่ใช้พิน ชี้เลื่อย หรือ แกลบ เป็นเชื้อเพลิง
	(๑) การทำอาหารหรือเครื่องดื่มจากผัก พืช หรือผลไม้ และบรรจุในภาชนะที่ผนึกและอากาศเข้าไม่ได้	ได้			ได้			ได้				ได้	ได้	ได้		
	(๒) การถนอมผัก พืช หรือผลไม้โดยวิธีกวน ตากแห้ง ดอง หรือทำให้เยือกแข็งโดยฉับพลันหรือเหือดแห้ง				ได้			ได้			ได้	ได้				
๙	โรงงานประกอบกิจการเกี่ยวกับเมล็ดพืชหรือหัวพืช อย่างใดอย่างหนึ่งหรือหลายอย่าง ดังต่อไปนี้															
	(๑) การสี ฝัด หรือซัดข้าว							ได้	ได้		ได้	ได้	ได้			
	(๒) การทำแป้ง										ได้	ได้				
	(๓) การป่นหรือบดเมล็ดพืชหรือหัวพืช										ได้	ได้				
	(๔) การผลิตอาหารสำเร็จรูปจากเมล็ดพืชหรือหัวพืช	ได้			ได้			ได้			ได้	ได้				
	(๖) การบดหัวพืชหรือทำหัวพืชให้เป็นเส้น แวน หรือแท่ง							ได้	ได้		ได้	ได้	ได้			
๑๐	โรงงานประกอบกิจการเกี่ยวกับอาหารจากแป้ง อย่างใดอย่างหนึ่งหรือหลายอย่าง ดังต่อไปนี้															
	(๑) การทำขนมปังหรือขนมเค้ก	ได้			ได้			ได้				ได้				
	(๒) การทำขนมปังกรอบหรือขนมอบแห้ง	ได้			ได้			ได้				ได้				
	(๓) การทำผลิตภัณฑ์อาหารจากแป้งเป็นเส้น เม็ด หรือชิ้น				ได้			ได้				ได้				
๑๑	โรงงานประกอบกิจการเกี่ยวกับน้ำตาลซึ่งทำจากอ้อย ปืช หนุ่หวาน หรือพืชอื่นที่ให้ความหวาน															
	อย่างใดอย่างหนึ่งหรือหลายอย่าง ดังต่อไปนี้															
	(๑) การทำน้ำเชื่อม							ได้				ได้				
	(๗) การทำน้ำตาลจากน้ำหวานของต้นมะพร้าว ต้นตาลโตนด หรือพืชอื่น ๆ ซึ่งมีไข้อยู่							ได้				ได้				

ลำดับที่	ประเภทหรือชนิดของโรงงาน	ที่ดินประเภท												หมายเหตุ	
		พาณิชยกรรมและที่อยู่อาศัยหนาแน่นมาก			ที่อยู่อาศัยหนาแน่นปานกลาง			ที่อยู่อาศัยหนาแน่นน้อย			ชนบทและเกษตรกรรม				
		โรงงานจำพวกที่			โรงงานจำพวกที่			โรงงานจำพวกที่			โรงงานจำพวกที่				
		๑	๒	๓	๑	๒	๓	๑	๒	๓	๑	๒	๓		
๑๒	โรงงานประกอบกิจการเกี่ยวกับชา กาแฟ โกโก้ ช็อกโกแลต หรือขนมหวาน อย่างใดอย่างหนึ่งหรือหลายอย่าง ดังต่อไปนี้ (๑) การทำใบชาแห้งหรือใบชาผง (๒) การคั่ว บด หรือป่นกาแฟหรือการทำกาแฟผง (๓) การทำโกโก้ผงหรือขนมจากโกโก้ (๔) การทำช็อกโกแลต ช็อกโกแลตผง หรือขนมจากช็อกโกแลต (๖) การทำมะขามอัดเม็ด มะนาวอัดเม็ด หรือผลไม้อัดเม็ด (๗) การเชื่อมหรือเชื่อมผลไม้หรือเปลือกผลไม้ หรือการเคลือบผลไม้หรือเปลือกผลไม้ด้วยน้ำตาล (๘) การอบหรือคั่วถั่วหรือเมล็ดผลไม้ (Nuts) หรือการเคลือบถั่วหรือเมล็ดผลไม้ (Nuts) ด้วยน้ำตาล กาแฟ โกโก้ หรือช็อกโกแลต (๑๐) การทำลูกกวาดหรือทอฟฟี่ (๑๑) การทำไอศกรีม														
									ได้	ได้		ได้	ได้		
										ได้			ได้		
									ได้			ได้			
									ได้			ได้	ได้		
									ได้			ได้	ได้		
									ได้			ได้	ได้		
									ได้			ได้	ได้		
									ได้	ได้		ได้	ได้		
									ได้	ได้		ได้	ได้		
๑๓	โรงงานประกอบกิจการเกี่ยวกับเครื่องปรุงหรือเครื่องประกอบอาหาร อย่างใดอย่างหนึ่งหรือหลายอย่าง ดังต่อไปนี้ (๖) การทำน้ำมันสลัด (๗) การบดหรือป่นเครื่องเทศ (๘) การทำพริกป่น พริกไทยป่น หรือเครื่องแกง														
												ได้	ได้		
												ได้	ได้		
๑๔	โรงงานประกอบกิจการเกี่ยวกับการทำน้ำแข็ง หรือตัด ขอย บด หรือย่อยน้ำแข็ง								ได้						เฉพาะเป็นการประกอบกิจการที่เป็นส่วนหนึ่งของกิจการ

ลำดับที่	ประเภทหรือชนิดของโรงงาน	ที่ดินประเภท											หมายเหตุ		
		พาณิชยกรรมและที่อยู่อาศัยหนาแน่นมาก			ที่อยู่อาศัยหนาแน่นปานกลาง			ที่อยู่อาศัยหนาแน่นน้อย			ชนบทและเกษตรกรรม				
		โรงงานจำพวกที่			โรงงานจำพวกที่			โรงงานจำพวกที่			โรงงานจำพวกที่				
		๑	๒	๓	๑	๒	๓	๑	๒	๓	๑	๒		๓	
															โรงแรม ห้างสรรพสินค้า และที่พักนักท่องเที่ยว
๒๐	โรงงานประกอบกิจการเกี่ยวกับน้ำดื่ม เครื่องดื่มที่ไม่มีแอลกอฮอล์ น้ำอัดลม หรือน้ำแร่ อย่างใดอย่างหนึ่งหรือหลายอย่าง ดังต่อไปนี้ (๑) การทำน้ำดื่ม (๒) การทำเครื่องดื่มที่ไม่มีแอลกอฮอล์ (๓) การทำน้ำแร่														
		ได้	ได้		ได้	ได้		ได้	ได้		ได้	ได้	ได้		
			ได้			ได้			ได้			ได้			
								ได้	ได้		ได้	ได้			
๒๑	โรงงานประกอบกิจการเกี่ยวกับยาสูบ ยาอัด ยาเส้น ยาเคี้ยว หรือยานัตถุ์ อย่างใดอย่างหนึ่งหรือหลายอย่าง ดังต่อไปนี้ (๓) การทำยาอัด ยาเส้น ยาเส้นปรุง หรือยาเคี้ยว (๔) การทำยานัตถุ์														
๒๒	โรงงานประกอบกิจการเกี่ยวกับสิ่งทอ ด้าย หรือเส้นใยซึ่งมิใช่ใยหิน (Asbestos) อย่างใดอย่างหนึ่งหรือหลายอย่าง ดังต่อไปนี้ (๒) การทอหรือการเตรียมเส้นด้ายยืนสำหรับการทอ														
๒๓	โรงงานประกอบกิจการเกี่ยวกับผลิตภัณฑ์จากสิ่งทอซึ่งมิใช่เครื่องนุ่งห่ม อย่างใดอย่างหนึ่งหรือหลายอย่าง ดังต่อไปนี้ (๑) การทำผลิตภัณฑ์จากสิ่งทอเป็นเครื่องใช้ในบ้าน (๒) การทำถุงหรือกระสอบซึ่งมิใช่ถุงหรือกระสอบพลาสติก														
		ได้	ได้		ได้	ได้		ได้	ได้	ได้	ได้	ได้	ได้		
		ได้			ได้			ได้	ได้		ได้	ได้			

ลำดับที่	ประเภทหรือชนิดของโรงงาน	ที่ดินประเภท												หมายเหตุ
		พาณิชยกรรมและที่อยู่อาศัยหนาแน่นมาก			ที่อยู่อาศัยหนาแน่นปานกลาง			ที่อยู่อาศัยหนาแน่นน้อย			ชนบทและเกษตรกรรม			
		โรงงานจำพวกที่			โรงงานจำพวกที่			โรงงานจำพวกที่			โรงงานจำพวกที่			
		๑	๒	๓	๑	๒	๓	๑	๒	๓	๑	๒	๓	
	(๓) การทำผลิตภัณฑ์จากผ้าใบ				ได้			ได้	ได้		ได้	ได้		
	(๔) การตกแต่งหรือเย็บปักถักร้อยสิ่งทอ				ได้			ได้	ได้		ได้	ได้		
๒๔	โรงงานถักผ้า ผ้าลูกไม้ หรือเครื่องนุ่งห่มด้วยด้ายหรือเส้นใย หรือพอกย้อมสีหรือแต่งสำเร็จผ้าผ้าลูกไม้ หรือเครื่องนุ่งห่มที่ถักด้วยด้ายหรือเส้นใย				ได้			ได้	ได้		ได้	ได้		
๒๕	โรงงานผลิตเส้นหรือพรมด้วยวิธีทอ สาน ถัก หรือผูกให้เป็นปุยซึ่งมิใช่เส้นหรือพรมที่ทำด้วยยางหรือพลาสติกหรือพรมน้ำมัน				ได้			ได้	ได้		ได้	ได้		
๒๖	โรงงานประกอบกิจการเกี่ยวกับเชือก ตาข่าย แห หรืออวน อย่างใดอย่างหนึ่งหรือหลายอย่าง ดังต่อไปนี้													
	(๑) การผลิตเชือก							ได้			ได้			
	(๒) การซ่อมแซมตาข่าย แห หรืออวน และรวมถึงชิ้นส่วนหรืออุปกรณ์ของผลิตภัณฑ์ดังกล่าว	ได้			ได้			ได้	ได้		ได้	ได้		
๒๘	โรงงานประกอบกิจการเกี่ยวกับเครื่องแต่งกายซึ่งมิใช่รองเท้า อย่างใดอย่างหนึ่งหรือหลายอย่าง ดังต่อไปนี้													
	(๑) การตัดหรือเย็บเครื่องนุ่งห่ม เข็มขัด ผ้าเช็ดหน้า ผ้าพันคอ เนกไท หูกระต่าย ปลอกแขน ถุงมือ ถุงเท้าจากผ้า หนังสัตว์ ขนสัตว์ หรือวัสดุอื่น	ได้	ได้		ได้	ได้		ได้	ได้		ได้	ได้	ได้	
	(๒) การทำหมวก	ได้	ได้		ได้	ได้		ได้	ได้		ได้	ได้	ได้	
๓๓	โรงงานผลิตรองเท้าหรือชิ้นส่วนของรองเท้าซึ่งมิได้ทำจากไม้ ยางอบแข็ง ยางอัดเข้ารูป หรือพลาสติกอัดเข้ารูป							ได้	ได้		ได้	ได้	ได้	
๓๕	โรงงานผลิตภาชนะบรรจุหรือเครื่องใช้จากไม้ไฟ หวาย ฟาง อ้อ กก หรือผักตบชวา							ได้	ได้		ได้	ได้	ได้	

ลำดับที่	ประเภทหรือชนิดของโรงงาน	ที่ดินประเภท											หมายเหตุ	
		พาณิชยกรรมและที่อยู่อาศัยหนาแน่นมาก			ที่อยู่อาศัยหนาแน่นปานกลาง			ที่อยู่อาศัยหนาแน่นน้อย			ชนบทและเกษตรกรรม			
		โรงงานจำพวกที่			โรงงานจำพวกที่			โรงงานจำพวกที่			โรงงานจำพวกที่			
		๑	๒	๓	๑	๒	๓	๑	๒	๓	๑	๒		๓
๓๖	โรงงานประกอบกิจการเกี่ยวกับผลิตภัณฑ์จากไม้หรือไม้ก๊อก อย่างไม่อย่างหนึ่งหรือหลายอย่าง ดังต่อไปนี้													
	(๓) การแกะสลักไม้								ได้	ได้		ได้	ได้	ได้
	(๔) การทำกรอบรูปหรือกรอบกระจกจากไม้										ได้			ได้
๔๑	โรงงานประกอบกิจการเกี่ยวกับ													
	(๑) การพิมพ์ การทำแท้มกับเอกสาร การเย็บเล่ม ทำปก หรือตกแต่งสิ่งพิมพ์	ได้			ได้				ได้	ได้		ได้	ได้	ได้
	(๒) การทำแม่พิมพ์โลหะ										ได้			ได้
๔๓	โรงงานประกอบกิจการเกี่ยวกับปุ๋ย หรือสารป้องกันหรือกำจัดศัตรูพืชหรือสัตว์ (Pesticides) อย่างไม่อย่างหนึ่งหรือหลายอย่าง ดังต่อไปนี้													
	(๑) การทำปุ๋ยที่ได้จากการหมักจากพืช													ได้
๕๒	โรงงานประกอบกิจการเกี่ยวกับยาง อย่างไม่อย่างหนึ่งหรือหลายอย่าง ดังต่อไปนี้													
	(๑) การทำยางแผ่นในขั้นต้นจากน้ำยางธรรมชาติซึ่งมิใช่การทำในสวนยางหรือป่า													ได้
	(๒) การหั่น ผสม รีดให้เป็นแผ่น หรือตัดแผ่นยางธรรมชาติซึ่งมิใช่การทำในสวนยางหรือป่า													ได้
๕๓	โรงงานประกอบกิจการเกี่ยวกับผลิตภัณฑ์พลาสติก อย่างไม่อย่างหนึ่งหรือหลายอย่าง ดังต่อไปนี้													
	(๑) การทำเครื่องมือ เครื่องใช้ เครื่องเรือน หรือเครื่องประดับ และรวมถึงชิ้นส่วนของผลิตภัณฑ์ดังกล่าว													ได้
	(๒) การทำเสื้อหรือพรอม													ได้
	(๔) การทำภาชนะบรรจุ เช่น ถังหรือกระสอบ													ได้
๕๕	โรงงานผลิตผลิตภัณฑ์เครื่องกระเบื้องเคลือบ เครื่องปั้นดินเผา หรือเครื่องดินเผา และรวมถึงการเตรียมวัสดุเพื่อการดังกล่าว					ได้			ได้	ได้		ได้	ได้	

ลำดับที่	ประเภทหรือชนิดของโรงงาน	ที่ดินประเภท												หมายเหตุ		
		พาณิชยกรรมและที่อยู่อาศัยหนาแน่นมาก			ที่อยู่อาศัยหนาแน่นปานกลาง			ที่อยู่อาศัยหนาแน่นน้อย			ชนบทและเกษตรกรรม					
		โรงงานจำพวกที่			โรงงานจำพวกที่			โรงงานจำพวกที่			โรงงานจำพวกที่					
		๑	๒	๓	๑	๒	๓	๑	๒	๓	๑	๒	๓			
๕๖	โรงงานผลิตอิฐ กระเบื้อง หรือท่อสำหรับใช้ในการก่อสร้างบ้านหลอมโลหะ กระเบื้องประดับ (Architectural Terracotta) รองในเตาไฟ ท่อหรือยอดปล่องไฟ หรือวัตถุทนไฟจากดินเหนียว									ได้	ได้		ได้	ได้		
๕๗	โรงงานประกอบกิจการเกี่ยวกับซีเมนต์ ปูนขาว หรือปูนปลาสเตอร์ อย่างใดอย่างหนึ่งหรือหลายอย่าง ดังต่อไปนี้ (๓) การผสมซีเมนต์ ปูนขาว หรือปูนปลาสเตอร์อย่างใดอย่างหนึ่งหรือหลายอย่างเข้าด้วยกัน หรือการผสมซีเมนต์ ปูนขาว หรือปูนปลาสเตอร์อย่างใดอย่างหนึ่งหรือหลายอย่างเข้ากับวัสดุอื่น														ได้	
๕๘	โรงงานประกอบกิจการเกี่ยวกับผลิตภัณฑ์โลหะ อย่างใดอย่างหนึ่งหรือหลายอย่าง ดังต่อไปนี้ (๑) การทำผลิตภัณฑ์คอนกรีต ผลิตภัณฑ์คอนกรีตผสม ผลิตภัณฑ์ยิปซัม หรือผลิตภัณฑ์ปูนปลาสเตอร์														ได้	
๖๑	โรงงานผลิต ตบแต่ง ดัดแปลง หรือซ่อมแซมเครื่องมือหรือเครื่องใช้ที่ทำด้วยเหล็กหรือเหล็กกล้า และรวมถึงส่วนประกอบหรืออุปกรณ์ของเครื่องมือหรือเครื่องใช้ดังกล่าว	ได้				ได้								ได้		
๖๒	โรงงานผลิต ตบแต่ง ดัดแปลง หรือซ่อมแซมเครื่องเรือนหรือเครื่องตกแต่งภายในอาคารที่ทำจากโลหะ หรือโลหะเป็นส่วนใหญ่ และรวมถึงส่วนประกอบหรืออุปกรณ์ของเครื่องเรือนหรือเครื่องตกแต่งดังกล่าว	ได้				ได้								ได้		
๖๓	โรงงานประกอบกิจการเกี่ยวกับผลิตภัณฑ์โลหะสำหรับการก่อสร้างหรือติดตั้ง อย่างใดอย่างหนึ่งหรือหลายอย่าง ดังต่อไปนี้ (๒) การทำส่วนประกอบสำหรับการก่อสร้างอาคาร (๓) การทำส่วนประกอบสำหรับการต่อเรือ														ได้	ได้
														ได้	ได้	

ลำดับที่	ประเภทหรือชนิดของโรงงาน	ที่ดินประเภท												หมายเหตุ
		พาณิชยกรรมและที่อยู่อาศัยหนาแน่นมาก			ที่อยู่อาศัยหนาแน่นปานกลาง			ที่อยู่อาศัยหนาแน่นน้อย			ชนบทและเกษตรกรรม			
		โรงงานจำพวกที่			โรงงานจำพวกที่			โรงงานจำพวกที่			โรงงานจำพวกที่			
		๑	๒	๓	๑	๒	๓	๑	๒	๓	๑	๒	๓	
๖๙	โรงงานผลิต ประกอบ ดัดแปลง หรือซ่อมแซมเครื่องคำนวณ เครื่องทำบัญชี เครื่องจักรสำหรับระบบบัตรเจาะ เครื่องจักรสำหรับใช้ในการคำนวณชนิดดิจิทัลหรือชนิดอนาล็อก หรือเครื่องอิเล็กทรอนิกส์สำหรับปฏิบัติกับข้อมูลที่เกี่ยวข้องกันหรืออุปกรณ์ (Digital or Analog Computers or Associated Electronic Data Processing Equipment or Accessories) เครื่องรวมราคาของขาย (Cash Registers) เครื่องพิมพ์ดีด เครื่องชั่งซึ่งมิใช่เครื่องชั่งที่ใช้ในห้องทดลองวิทยาศาสตร์ เครื่องอัดสำเนาซึ่งมิใช่เครื่องอัดสำเนาด้วยการถ่ายภาพ และรวมถึงส่วนประกอบหรืออุปกรณ์ของผลิตภัณฑ์ดังกล่าว	ได้			ได้				ได้			ได้		
๗๐	โรงงานผลิต ประกอบ ดัดแปลง หรือซ่อมแซมเครื่องสูบน้ำ เครื่องอัดอากาศหรือก๊าซ เครื่องเป่าลม เครื่องปรับหรือถ่ายเทอากาศ เครื่องโปรยน้ำดับไฟ ตู้เย็นหรือเครื่องประกอบตู้เย็น เครื่องขายสินค้าอัตโนมัติ เครื่องล้าง ชัก ชักแห้ง หรือรีดผ้า เครื่องเย็บ เครื่องส่งกำลังกล เครื่องยก บันจัน ลิฟต์ บันไดเลื่อน รถบรรทุก รถแทรกเตอร์ รถพ่วงสำหรับใช้ในการอุตสาหกรรม รถยกซ้อนของ (Stackers) เต้าไฟหรือเตาอบสำหรับใช้ในการอุตสาหกรรมหรือสำหรับใช้ในบ้านแต่ผลิตภัณฑ์นั้นต้องไม่ใช่พลังงานไฟฟ้า และรวมถึงส่วนประกอบหรืออุปกรณ์ของผลิตภัณฑ์ดังกล่าว	ได้			ได้			ได้	ได้		ได้	ได้		
๗๑	โรงงานผลิต ประกอบ ดัดแปลง หรือซ่อมแซมเครื่องจักรหรือผลิตภัณฑ์ที่ระบุไว้ในลำดับที่ ๗๐ เฉพาะที่ใช้ไฟฟ้า เครื่องยนต์ไฟฟ้า เครื่องกำเนิดไฟฟ้า หม้อแปลงแรงไฟฟ้า เครื่องสับหรือบังคับไฟฟ้า เครื่องใช้สำหรับแผงไฟฟ้า เครื่องเปลี่ยนทางไฟฟ้า เครื่องส่งหรือจำหน่ายไฟฟ้า เครื่องสำหรับใช้บังคับไฟฟ้าหรือเครื่องเชื่อมไฟฟ้า				ได้			ได้	ได้		ได้	ได้		
๗๒	โรงงานผลิต ประกอบ ดัดแปลง หรือซ่อมแซมเครื่องรับวิทยุ เครื่องรับโทรทัศน์ เครื่องกระจายเสียงหรือบันทึกเสียง เครื่องเล่นแผ่นเสียง เครื่องบันทึกคำบอก เครื่องบันทึกเสียงด้วยเทป เครื่องเล่นหรือเครื่องบันทึกแถบภาพ (วิดีโอ) แผ่นเสียง เทปแม่เหล็กที่ได้บันทึกเสียงแล้ว เครื่องโทรศัพท์	ได้			ได้			ได้	ได้		ได้	ได้		

ลำดับที่	ประเภทหรือชนิดของโรงงาน	ที่ดินประเภท											หมายเหตุ			
		พาณิชยกรรมและที่อยู่อาศัยหนาแน่นมาก			ที่อยู่อาศัยหนาแน่นปานกลาง			ที่อยู่อาศัยหนาแน่นน้อย			ชนบทและเกษตรกรรม					
		โรงงานจำพวกที่			โรงงานจำพวกที่			โรงงานจำพวกที่			โรงงานจำพวกที่					
		๑	๒	๓	๑	๒	๓	๑	๒	๓	๑	๒		๓		
	หรือโทรเลขชนิดมีสายหรือไม่มีสาย เครื่องส่งวิทยุ เครื่องส่งโทรทัศน์ เครื่องรับส่งสัญญาณหรือจับสัญญาณ เครื่องเรดาร์ ผลิตภัณฑ์ที่เป็นตัวกึ่งนำหรือตัวกึ่งนำชนิดไวที่เกี่ยวข้อง (Semi - Conductor or Related Sensitive Semi - Conductor Devices) คาปาซิเตอร์หรือคอนเดนเซอร์อิเล็กทรอนิกส์ชนิดคงที่หรือเปลี่ยนแปลงได้ (Fixed or Variable Electronic Capacitors or Condensers) เครื่องหรือหลอดเรดิโอกราฟ เครื่องหรือหลอดฟลูโรสโคป หรือเครื่องหรือหลอดเอกซเรย์ และรวมถึงการผลิตอุปกรณ์หรือชิ้นส่วนสำหรับใช้กับเครื่องอิเล็กทรอนิกส์ดังกล่าว															
๗๓	โรงงานผลิต ประกอบ หรือดัดแปลงเครื่องมือหรือเครื่องใช้ไฟฟ้าที่ไม่ได้ระบุไว้ในลำดับใด และรวมถึงส่วนประกอบหรืออุปกรณ์ของผลิตภัณฑ์ดังกล่าว						ได้			ได้	ได้		ได้	ได้		
๗๗	โรงงานประกอบกิจการเกี่ยวกับรถยนต์หรือรถพ่วง อย่างใดอย่างหนึ่งหรือหลายอย่าง ดังต่อไปนี้ (๑) การสร้าง ประกอบ ดัดแปลง หรือเปลี่ยนแปลงสภาพรถยนต์หรือรถพ่วง (๒) การทำชิ้นส่วนพิเศษหรืออุปกรณ์สำหรับรถยนต์หรือรถพ่วง										ได้	ได้		ได้	ได้	
๗๘	โรงงานประกอบกิจการเกี่ยวกับจักรยานยนต์ จักรยานสามล้อ หรือจักรยานสองล้อ อย่างใดอย่างหนึ่งหรือหลายอย่าง ดังต่อไปนี้ (๑) การสร้าง ประกอบ ดัดแปลง หรือเปลี่ยนแปลงสภาพจักรยานยนต์ จักรยานสามล้อ หรือจักรยานสองล้อ (๒) การทำชิ้นส่วนพิเศษหรืออุปกรณ์สำหรับจักรยานยนต์ จักรยานสามล้อ หรือจักรยานสองล้อ													ได้	ได้	
๘๐	โรงงานผลิต ประกอบ ดัดแปลง หรือซ่อมแซมล้อเลื่อนที่ขับเคลื่อนด้วยแรงคนหรือสัตว์ซึ่งมีใช้จักรยาน และรวมถึงส่วนประกอบหรืออุปกรณ์ของผลิตภัณฑ์ดังกล่าว													ได้	ได้	

ลำดับที่	ประเภทหรือชนิดของโรงงาน	ที่ดินประเภท												หมายเหตุ	
		พาณิชยกรรมและ ที่อยู่อาศัยหนาแน่นมาก			ที่อยู่อาศัย หนาแน่นปานกลาง			ที่อยู่อาศัย หนาแน่นน้อย			ชนบทและ เกษตรกรรม				
		โรงงานจำพวกที่			โรงงานจำพวกที่			โรงงานจำพวกที่			โรงงานจำพวกที่				
		๑	๒	๓	๑	๒	๓	๑	๒	๓	๑	๒	๓		
๘๔	โรงงานประกอบกิจการเกี่ยวกับเพชร พลอย ทอง เงิน นาก หรืออัญมณี ใดๆอย่างหนึ่ง หรือหลายอย่าง ดังต่อไปนี้														
(๑) การทำเครื่องประดับโดยใช้เพชร พลอย ไข่มุก ทองคำ ทองขาว เงิน นาก หรืออัญมณี	ได้	ได้		ได้	ได้		ได้	ได้		ได้	ได้				
(๒) การทำเครื่องใช้ด้วยทองคำ ทองขาว เงิน นาก หรือกะไหล่ทอง หรือโลหะที่มีค่า	ได้	ได้		ได้	ได้		ได้	ได้		ได้	ได้				
(๓) การตัด เจียรระโน หรือขัดเพชร พลอย หรืออัญมณี	ได้	ได้		ได้	ได้		ได้	ได้		ได้	ได้				
(๔) การเผาหรืออบพลอยหรืออัญมณีอื่น ๆ		ได้			ได้			ได้			ได้				
(๕) การทำดวงตราหรือเหรียญตราของเครื่องราชอิสริยาภรณ์หรือเหรียญอื่น				ได้			ได้			ได้			ได้		
๘๕	โรงงานผลิตหรือประกอบเครื่องดนตรี และรวมถึงชิ้นส่วนหรืออุปกรณ์ของเครื่องดนตรีดังกล่าว									ได้	ได้		ได้	ได้	
๘๗	โรงงานประกอบกิจการเกี่ยวกับเครื่องเล่น เครื่องมือ หรือเครื่องใช้ที่มีได้ระบุไว้ในลำดับอื่น อย่างไรอย่างหนึ่งหรือหลายอย่าง ดังต่อไปนี้														
(๑) การทำเครื่องเล่น					ได้	ได้				ได้	ได้		ได้	ได้	
(๒) การทำเครื่องเขียนหรือเครื่องวาดภาพ					ได้	ได้				ได้	ได้		ได้	ได้	
(๓) การทำเครื่องเพชรหรือพลอยหรือเครื่องประดับสำหรับการแสดง					ได้	ได้				ได้	ได้		ได้	ได้	
(๔) การทำร่ม ไม้ถือขนนก ดอกไม้เทียม ชิป กระจดุม ไม้กวาด แปรง ตะเกียง โปะตะเกียงหรือไฟฟ้า กล่องสูบยาหรือกล่องบุหรี่ กั้นกรองบุหรี่ หรือไฟแช็ก					ได้	ได้				ได้	ได้		ได้	ได้	
(๕) การทำป้าย ตรา เครื่องหมาย ป้ายติดของ หรือเครื่องโฆษณาสินค้า ตราโลหะหรือยาง แม่พิมพ์ลายฉลุ (Stencils)	ได้				ได้	ได้				ได้	ได้		ได้	ได้	
(๖) การทำแหคกลมมม ช้องมม หรือมมปลอม										ได้	ได้				
(๗) การทำผลิตภัณฑ์จากวัสดุเหลือใช้ที่มีได้ระบุไว้ในลำดับใด						ได้				ได้				ได้	

ลำดับที่	ประเภทหรือชนิดของโรงงาน	ที่ดินประเภท												หมายเหตุ	
		พาณิชยกรรมและที่อยู่อาศัยหนาแน่นมาก			ที่อยู่อาศัยหนาแน่นปานกลาง			ที่อยู่อาศัยหนาแน่นน้อย			ชนบทและเกษตรกรรม				
		โรงงานจำพวกที่			โรงงานจำพวกที่			โรงงานจำพวกที่			โรงงานจำพวกที่				
		๑	๒	๓	๑	๒	๓	๑	๒	๓	๑	๒	๓		
๘๘	โรงงานผลิตพลังงานไฟฟ้า อย่างใดอย่างหนึ่งหรือหลายอย่าง ดังต่อไปนี้ (๑) การผลิตพลังงานไฟฟ้าจากพลังงานแสงอาทิตย์ ยกเว้นที่ติดตั้งบนหลังคา คาดฟ้า หรือส่วนหนึ่งส่วนใดบนอาคารซึ่งบุคคลอาจเข้าอยู่หรือใช้สอยได้โดยมีขนาดกำลังการผลิตติดตั้งสูงสุดรวมกันของแผงเซลล์แสงอาทิตย์ไม่เกิน ๑,๐๐๐ กิโลวัตต์													ได้	
	(๒) การผลิตพลังงานไฟฟ้าจากพลังงานความร้อน													ได้	เฉพาะจากฟางข้าวและแกลบ
	(๓) การผลิตพลังงานไฟฟ้าจากพลังงานน้ำ ยกเว้นการผลิตพลังงานไฟฟ้าจากพลังงานน้ำจากเขื่อนหรืออ่างเก็บน้ำ ขนาดกำลังการผลิตไม่เกิน ๑๕ เมกะวัตต์ การผลิตพลังงานไฟฟ้าจากพลังน้ำแบบสูบกลับ การผลิตพลังงานไฟฟ้าจากพลังงานน้ำท้ายเขื่อน การผลิตพลังงานไฟฟ้าจากพลังงานน้ำจากฝาย และการผลิตพลังงานไฟฟ้าจากพลังงานน้ำจากคลองส่งน้ำ													ได้	
๘๑	โรงงานบรรจุสินค้าในภาชนะโดยไม่มีการผลิต อย่างใดอย่างหนึ่งหรือหลายอย่าง ดังต่อไปนี้ (๑) การบรรจุสินค้าทั่วไป												ได้	ได้	
	(๒) การบรรจุก๊าซ แต่ไม่รวมถึงการบรรจุก๊าซที่เป็นน้ำมันเชื้อเพลิงตามกฎหมายว่าด้วยการควบคุมน้ำมันเชื้อเพลิง													ได้	
๘๒	โรงงานห้องเย็น												ได้	ได้	
๘๓	โรงงานซ่อมรองเท้าหรือเครื่องหนัง		ได้			ได้							ได้		
๘๔	โรงงานซ่อมเครื่องมือไฟฟ้าหรือเครื่องใช้ไฟฟ้าสำหรับใช้ในบ้านหรือใช้ประจำตัว		ได้			ได้							ได้		

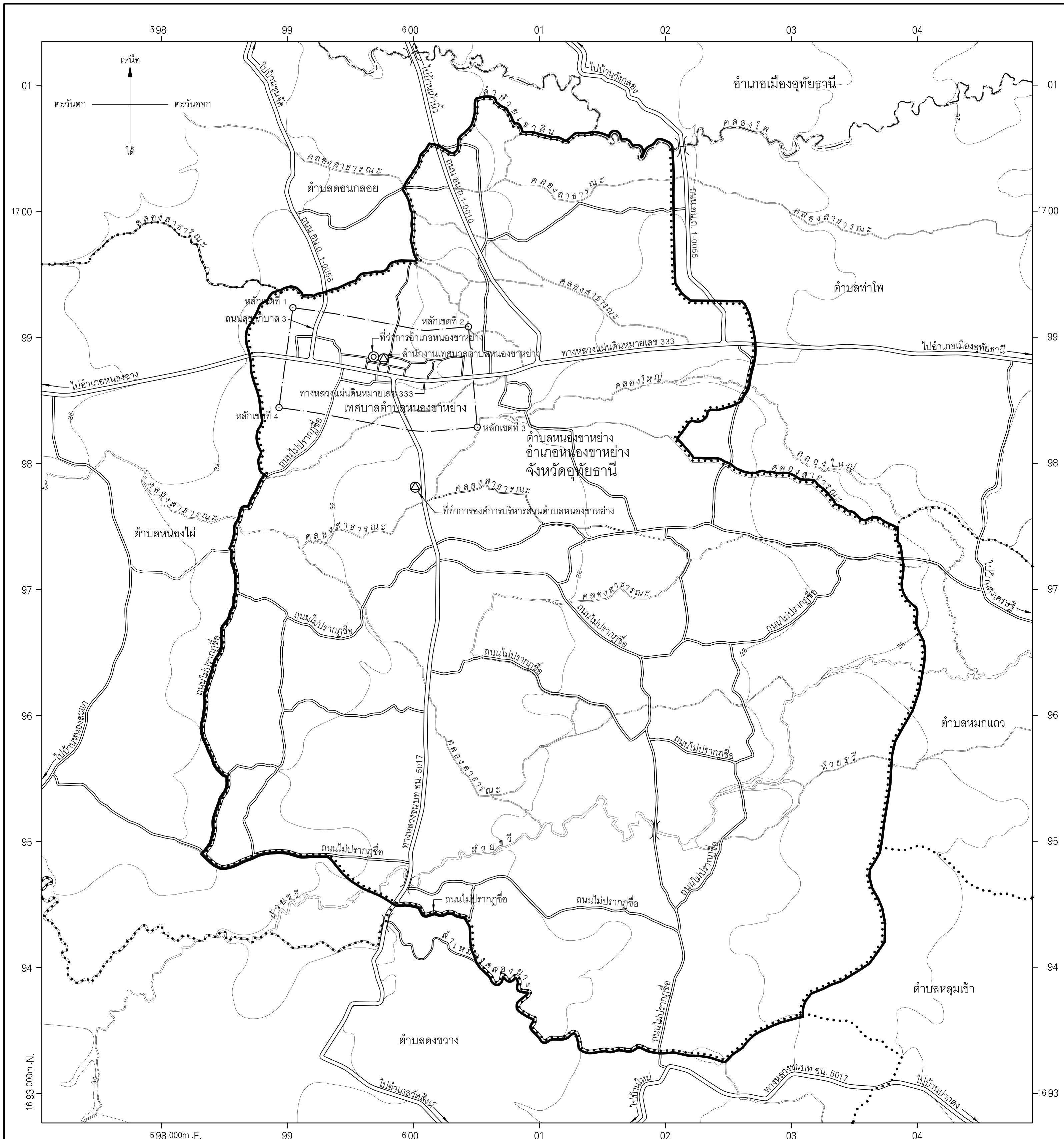
ลำดับที่	ประเภทหรือชนิดของโรงงาน	ที่ดินประเภท												หมายเหตุ		
		พาณิชยกรรมและที่อยู่อาศัยหนาแน่นมาก			ที่อยู่อาศัยหนาแน่นปานกลาง			ที่อยู่อาศัยหนาแน่นน้อย			ชนบทและเกษตรกรรม					
		โรงงานจำพวกที่			โรงงานจำพวกที่			โรงงานจำพวกที่			โรงงานจำพวกที่					
		๑	๒	๓	๑	๒	๓	๑	๒	๓	๑	๒	๓			
๙๕	โรงงานประกอบกิจการเกี่ยวกับยานที่ขับเคลื่อนด้วยเครื่องยนต์ รถพ่วง จักรยานสามล้อ จักรยานสองล้อ หรือส่วนประกอบของยานดังกล่าว อย่างใดอย่างหนึ่งหรือหลายอย่าง ดังต่อไปนี้ (๑) การซ่อมแซมยานที่ขับเคลื่อนด้วยเครื่องยนต์หรือส่วนประกอบของยานดังกล่าว (๒) การซ่อมแซมรถพ่วง จักรยานสามล้อ จักรยานสองล้อ หรือส่วนประกอบของยานดังกล่าว (๓) การพ่นสีกันสนิมยานที่ขับเคลื่อนด้วยเครื่องยนต์ (๔) การล้างหรืออัดฉีดยานที่ขับเคลื่อนด้วยเครื่องยนต์															
							ได้				ได้				ได้	
							ได้				ได้					ได้
											ได้					ได้
๙๖	โรงงานซ่อมนาฬิกา เครื่องวัดเวลา หรือเครื่องประดับที่ทำด้วยเพชร พลอย ทองคำ ทองขาว เงิน นาก หรืออัญมณี	ได้			ได้				ได้				ได้			
๙๗	โรงงานซ่อมผลิตภัณฑ์ที่มีได้ระบุการซ่อมไว้ในลำดับใด				ได้				ได้	ได้			ได้	ได้		
๙๘	โรงงานซักรีด ซักแห้ง ซักพอก รีด อัด หรือย้อมผ้า เครื่องนุ่งห่ม พรม หรือขนสัตว์	ได้			ได้	ได้			ได้	ได้						
๑๐๐	โรงงานประกอบกิจการเกี่ยวกับการตกแต่งหรือเปลี่ยนแปลงคุณลักษณะของผลิตภัณฑ์หรือส่วนประกอบของผลิตภัณฑ์โดยไม่มีการผลิต อย่างใดอย่างหนึ่งหรือหลายอย่าง ดังต่อไปนี้ (๑) การทำ ฟัน หรือเคลือบสี (๒) การทำ ฟัน หรือเคลือบเซลแล็ก แล็กเกอร์ หรือน้ำมันเคลือบเงาอื่น (๓) การลงรักหรือการประดับตกแต่งด้วยแก้ว กระจก มุก ทอง หรืออัญมณี															
															ได้	
																ได้
๑๐๑	โรงงานปรับคุณภาพของเสียรวม (Central Waste Treatment Plant)			ได้			ได้				ได้			ได้		

ลำดับที่	ประเภทหรือชนิดของโรงงาน	ที่ดินประเภท												หมายเหตุ
		พาณิชยกรรมและที่อยู่อาศัยหนาแน่นมาก			ที่อยู่อาศัยหนาแน่นปานกลาง			ที่อยู่อาศัยหนาแน่นน้อย			ชนบทและเกษตรกรรม			
		โรงงานจำพวกที่			โรงงานจำพวกที่			โรงงานจำพวกที่			โรงงานจำพวกที่			
		๑	๒	๓	๑	๒	๓	๑	๒	๓	๑	๒	๓	
๑๐๕	โรงงานประกอบกิจการเกี่ยวกับการตัดแยกหรือฝัากลบสิ่งปฏิกูลหรือวัสดุที่ไม่ใช้แล้วที่มีลักษณะและคุณสมบัติตามที่กำหนดไว้ในกฎกระทรวง ฉบับที่ ๒ (พ.ศ. ๒๕๓๕) ออกตามความในพระราชบัญญัติโรงงาน พ.ศ. ๒๕๓๕												ได้	เฉพาะการตัดแยกสิ่งปฏิกูลหรือวัสดุที่ไม่ใช้แล้ว ที่ไม่เป็นอันตราย
๑๐๖	โรงงานประกอบกิจการเกี่ยวกับการนำผลิตภัณฑ์อุตสาหกรรมที่ไม่ใช้แล้วหรือของเสียจากโรงงานมาผลิตเป็นวัตถุดิบหรือผลิตภัณฑ์ใหม่โดยผ่านกรรมวิธีการผลิตทางอุตสาหกรรม									ได้			ได้	

หมายเหตุ ลำดับที่ หมายถึง ลำดับที่ตามกฎหมายว่าด้วยโรงงาน
ได้ หมายถึง สามารถประกอบกิจการโรงงานได้ภายใต้บังคับของกฎหมายว่าด้วยโรงงาน
โรงงานจำพวกที่ หมายถึง จำพวกโรงงานตามกฎหมายว่าด้วยโรงงาน

แผนที่ทำยุทธกระทรวง
ให้ใช้บังคับผังเมืองรวมชุมชนหนองขาหย่าง จังหวัดอุทัยธานี
พ.ศ. 2561

มาตราส่วน 1 : 20,000
0 0.5 1 2 กิโลเมตร



เครื่องหมาย

- แนวเขตผังเมืองรวม
- เขตอำเภอ เขตกิ่งอำเภอ
- เขตตำบล เขตองค์การบริหารส่วนตำบล
- เขตเทศบาล
- ทางหลวง ถนน ซอย
- สะพาน
- แม่น้ำ คลอง ห้วย
- เส้นชั้นความสูง
- ที่ว่าการอำเภอ
- สถานที่ราชการ

ผังเมืองรวมชุมชนหนองขาหย่าง จังหวัดอุทัยธานี

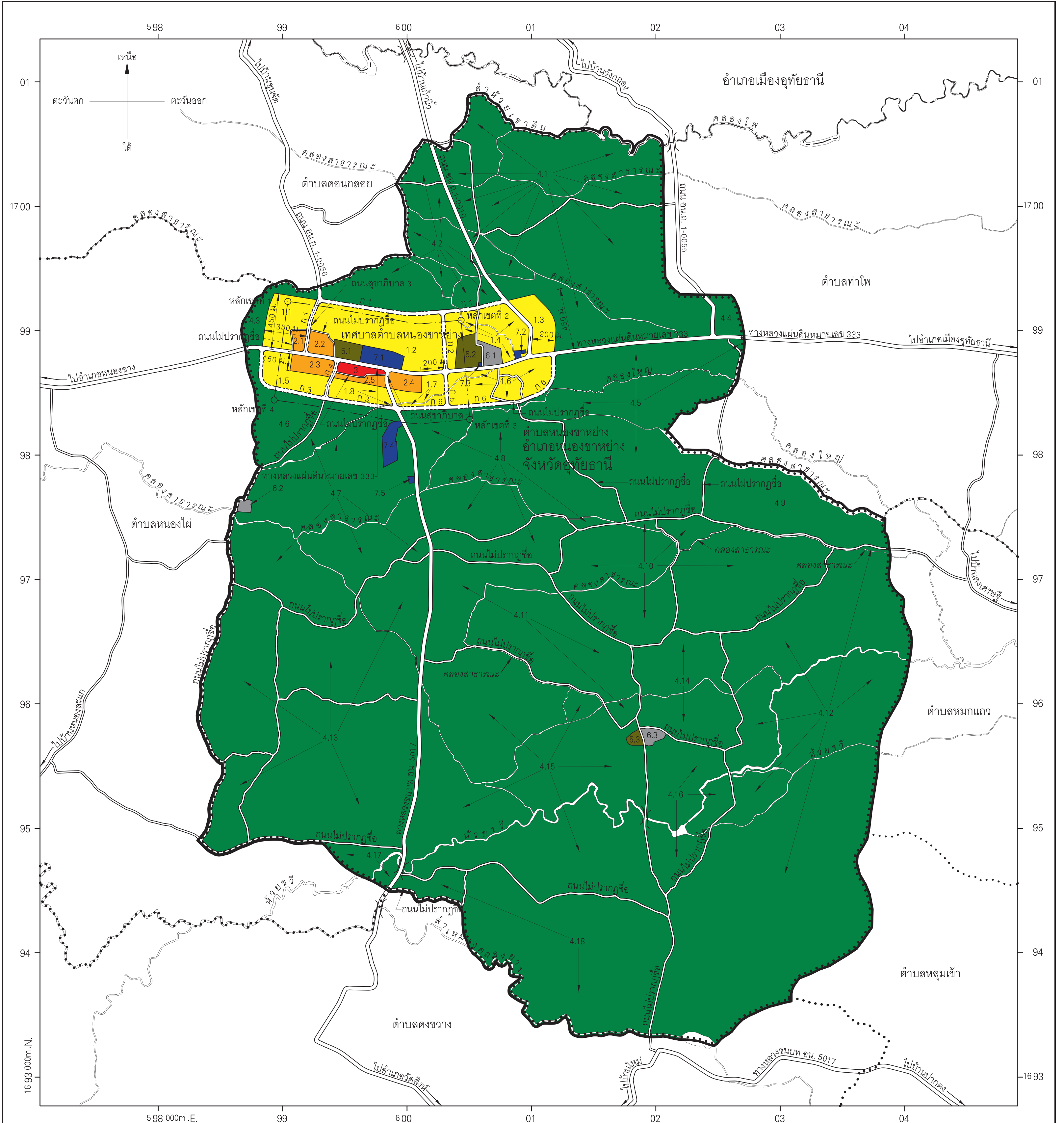
(นางพนีย์ ชจปริดานนท์)
ผู้อำนวยการสำนักผังเมืองรวมและผังเมืองเฉพาะ

(นายমনทล สุดประเสริฐ)
อธิบดีกรมโยธาธิการและผังเมือง

แผนผังกำหนดการใช้ประโยชน์ที่ดินตามที่ได้จำแนกประเภททำกฎกระทรวง
ให้ใช้บังคับผังเมืองรวมชุมชนหนองขาหย่าง จังหวัดอุทัยธานี

พ.ศ. 2561

มาตราส่วน 1 : 20,000



เครื่องหมาย

- แนวเขตผังเมืองรวม
- เขตอำเภอ เขตกิ่งอำเภอ
- เขตตำบล เขตองค์การบริหารส่วนตำบล
- เขตเทศบาล
- ถนนเดิม
- ถนนเดิมขยาย
- ถนนโครงการ
- สะพาน
- แม่น้ำ คลอง ห้วย
- ม. เมตร

1. เขตสีเหลือง
2. เขตสีส้ม
3. เขตสีแดง
4. เขตสีเขียว
5. เขตสีเขียวอมกอก
6. เขตสีเทาอ่อน
7. เขตสีน้ำเงิน

- ที่ดินประเภทที่อยู่อาศัยหนาแน่นน้อย
- ที่ดินประเภทที่อยู่อาศัยหนาแน่นปานกลาง
- ที่ดินประเภทพาณิชยกรรมและที่อยู่อาศัยหนาแน่นมาก
- ที่ดินประเภทชนบทและเกษตรกรรม
- ที่ดินประเภทสถาบันการศึกษา
- ที่ดินประเภทสถาบันศาสนา
- ที่ดินประเภทสถาบันราชการ การสาธารณูปโภคและสาธารณูปการ

ผังเมืองรวมชุมชนหนองขาหย่าง จังหวัดอุทัยธานี

(นางพจนีย์ ชงปรีดานนท์)
ผู้อำนวยการสำนักผังเมืองรวมและผังเมืองเฉพาะ

(นายมนทล สุดประเสริฐ)
อธิบดีกรมโยธาธิการและผังเมือง

รายการประกอบแผนผังกำหนดการใช้ประโยชน์ที่ดินตามที่ได้จำแนกประเภททำয়กฎกระทรวง
ให้ใช้บังคับผังเมืองรวมชุมชนหนองขาหย่าง จังหวัดอุทัยธานี

พ.ศ. ๒๕๖๑

การใช้ประโยชน์ที่ดินให้เป็นไปตามแผนผังกำหนดการใช้ประโยชน์ที่ดินตามที่ได้จำแนกประเภท
ทำয়กฎกระทรวง ตามที่กำหนดไว้ในข้อ ๕ คือ

๑. ที่ดินในบริเวณหมายเลข ๑.๑ ถึงหมายเลข ๑.๘ ที่กำหนดไว้เป็นสีเหลือง ให้เป็นที่ดิน
ประเภทที่อยู่อาศัยหนาแน่นน้อย มีรายการดังต่อไปนี้

๑.๑ ด้านเหนือ จดเส้นขนานระยะ ๔๕๐ เมตร กับศูนย์กลาง
ทางหลวงแผ่นดินหมายเลข ๓๓๓

ด้านตะวันออก จดถนน อน. ถ. ๑ - ๐๐๕๖ พากตะวันตก
ถนนสาย ก ๑ พากตะวันตก และถนนไม่ปรากฏชื่อ พากเหนือและพากตะวันตก

ด้านใต้ จดทางหลวงแผ่นดินหมายเลข ๓๓๓ พากเหนือ

ด้านตะวันตก จดเส้นขนานระยะ ๓๕๐ เมตร กับศูนย์กลางถนนสาย ก ๑

๑.๒ ด้านเหนือ จดถนนสาย ก ๑ พากใต้

ด้านตะวันออก จดถนนสาย ก ๒ พากตะวันตก

ด้านใต้ จดทางหลวงแผ่นดินหมายเลข ๓๓๓ พากเหนือ

สถานีวิทยุชุมชนเทศบาลตำบลหนองขาหย่าง หอประชุมอำเภอหนองขาหย่าง อาคารป้องกันและบรรเทา
สาธารณภัยเทศบาลตำบลหนองขาหย่าง สำนักงานเกษตรอำเภอหนองขาหย่าง สถานีตำรวจภูธรหนองขาหย่าง
ศูนย์ปราบปรามอาชญากรรม ตำรวจภูธรหนองขาหย่าง ที่ทำการไปรษณีย์อำเภอหนองขาหย่าง
สำนักงานสาธารณสุขอำเภอหนองขาหย่าง ศูนย์บูรณาการวัฒนธรรมไทย ศูนย์บริหารการทะเบียน
อำเภอหนองขาหย่าง ศูนย์สินค้าชุมชน ร้านค้าชุมชน บัอมตำรวจจราจรหนองขาหย่าง
อาคารชุมสายโทรศัพท์อำเภอหนองขาหย่าง และสำนักงานเทศบาลตำบลหนองขาหย่าง โรงเรียนอนุบาล
หนองขาหย่าง ศูนย์พัฒนาเด็กเล็กเทศบาลตำบลหนองขาหย่าง ศูนย์การศึกษาอนุบาลและการศึกษา
ตามอัธยาศัย และถนนสาธารณะไม่ปรากฏชื่อ พากตะวันออกและพากเหนือ

ด้านตะวันตก จดถนนสาย ก ๑ พากตะวันออก และถนน
อน. ถ. ๑ - ๐๐๑๐ พากตะวันออก

๑.๓ ด้านเหนือ จดเส้นขนานระยะ ๔๕๐ เมตร กับศูนย์กลาง
ทางหลวงแผ่นดินหมายเลข ๓๓๓

ด้านตะวันออก จดเส้นขนานระยะ ๒๐๐ เมตร กับศูนย์กลาง
ถนน อน. ถ. ๑ - ๐๐๑๐

	ด้านใต้	จดทางหลวงแผ่นดินหมายเลข ๓๓๓ พากเหนือ
	ด้านตะวันตก	จดถนน อนุ. ถ. ๑ - ๐๐๑๐ พากตะวันออก
๑.๔	ด้านเหนือ	จดถนนสาย ก ๑ พากใต้
	ด้านตะวันออก	จดถนน อนุ. ถ. ๑ - ๐๐๑๐ พากตะวันตก
	ด้านใต้	จดทางหลวงแผ่นดินหมายเลข ๓๓๓ พากเหนือ
สถานีจ่ายน้ำที่ ๑ การประปาส่วนภูมิภาคอุทัยธานี วัดหนองพลวง สถานีจ่ายน้ำที่ ๒ การประปาส่วนภูมิภาคอุทัยธานี และโรงเรียนหนองขาหย่างวิทยา		
	ด้านตะวันตก	จดถนนสาย ก ๒ พากตะวันออก
๑.๕	ด้านเหนือ	จดทางหลวงแผ่นดินหมายเลข ๓๓๓ พากใต้
	ด้านตะวันออก	จดเส้นตั้งฉากกับทางหลวงแผ่นดินหมายเลข ๓๓๓ พากใต้ ที่จุดซึ่งทางหลวงแผ่นดินหมายเลข ๓๓๓ บรรจบกับถนนไม่ปรากฏชื่อ เส้นขนานระยะ ๑๕๐ เมตร กับศูนย์กลางทางหลวงแผ่นดินหมายเลข ๓๓๓ และถนนสาย ก ๔ พากตะวันตก
	ด้านใต้	จดถนนสาย ก ๓ พากเหนือ
	ด้านตะวันตก	จดถนนสาย ก ๓ พากตะวันออก
๑.๖	ด้านเหนือ	จดทางหลวงแผ่นดินหมายเลข ๓๓๓ พากใต้
	ด้านตะวันออก	จดถนนสาย ก ๖ พากตะวันตก
	ด้านใต้	จดถนนสาย ก ๖ พากเหนือ
	ด้านตะวันตก	จดถนนสาย ก ๕ พากตะวันออก
๑.๗	ด้านเหนือ	จดทางหลวงแผ่นดินหมายเลข ๓๓๓ พากใต้
	ด้านตะวันออก	จดถนนสาย ก ๕ พากตะวันตก
	ด้านใต้	จดถนนสาย ก ๖ พากเหนือ
	ด้านตะวันตก	จดถนนสุขาภิบาล ๑ พากตะวันออก เส้นขนานระยะ ๑๕๐ เมตร กับศูนย์กลางทางหลวงแผ่นดินหมายเลข ๓๓๓ และเส้นตั้งฉากกับทางหลวงแผ่นดินหมายเลข ๓๓๓ พากใต้ ที่จุดซึ่งอยู่ห่างจากทางหลวงแผ่นดินหมายเลข ๓๓๓ บรรจบกับถนนสาย ก ๕ ไปทางทิศตะวันตกตามแนวทางหลวงแผ่นดินหมายเลข ๓๓๓ เป็นระยะ ๒๐๐ เมตร
๑.๘	ด้านเหนือ	จดเส้นขนานระยะ ๑๕๐ เมตร กับศูนย์กลางทางหลวงแผ่นดินหมายเลข ๓๓๓
	ด้านตะวันออก	จดถนนสุขาภิบาล ๑ พากตะวันตก
	ด้านใต้	จดถนนสาย ก ๓ พากเหนือ
	ด้านตะวันตก	จดถนนสาย ก ๔ พากตะวันออก

๒.ที่ดินในบริเวณหมายเลข ๒.๑ ถึงหมายเลข ๒.๕ ที่กำหนดไว้เป็นสีส้ม ให้เป็นที่ดินประเภทที่อยู่อาศัยหนาแน่นปานกลาง มีรายการดังต่อไปนี้

๒.๑ ด้านเหนือ	จดถนนไม่ปรากฏชื่อ ฟากใต้
ด้านตะวันออก	จดถนนสาย ก ๑ ฟากตะวันตก
ด้านใต้	จดทางหลวงแผ่นดินหมายเลข ๓๓๓ ฟากเหนือ
ด้านตะวันตก	จดถนนไม่ปรากฏชื่อ ฟากตะวันออก
๒.๒ ด้านเหนือ	จดถนนไม่ปรากฏชื่อ ฟากใต้
ด้านตะวันออก	จดถนนไม่ปรากฏชื่อ ฟากตะวันตก
ด้านใต้	จดทางหลวงแผ่นดินหมายเลข ๓๓๓ ฟากเหนือ
ด้านตะวันตก	จดถนนสาย ก ๑ ฟากตะวันออก
๒.๓ ด้านเหนือ	จดทางหลวงแผ่นดินหมายเลข ๓๓๓ ฟากใต้
ด้านตะวันออก	จดถนนสาย ก ๔ ฟากตะวันตก
ด้านใต้	จดเส้นขนานระยะ ๑๕๐ เมตร กับศูนย์กลาง
ทางหลวงแผ่นดินหมายเลข ๓๓๓	
ด้านตะวันตก	จดเส้นตั้งฉากกับทางหลวงแผ่นดินหมายเลข ๓๓๓
ฟากใต้ ที่จุดซึ่งทางหลวงแผ่นดินหมายเลข ๓๓๓ บรรจบกับถนนไม่ปรากฏชื่อ	
๒.๔ ด้านเหนือ	จดทางหลวงแผ่นดินหมายเลข ๓๓๓ ฟากใต้
ด้านตะวันออก	จดเส้นตั้งฉากกับทางหลวงแผ่นดินหมายเลข ๓๓๓
ฟากใต้ ที่จุดซึ่งอยู่ห่างจากถนนสาย ก ๕ บรรจบกับทางหลวงแผ่นดินหมายเลข ๓๓๓ ไปทางทิศตะวันตก ตามแนวทางหลวงแผ่นดินหมายเลข ๓๓๓ เป็นระยะ ๒๐๐ เมตร	
ด้านใต้	จดเส้นขนานระยะ ๑๕๐ เมตร กับศูนย์กลาง
ทางหลวงแผ่นดินหมายเลข ๓๓๓	
ด้านตะวันตก	จดถนนสุขาภิบาล ๑ ฟากตะวันออก
๒.๕ ด้านเหนือ	จดถนนไม่ปรากฏชื่อ ฟากใต้
ด้านตะวันออก	จดถนนสุขาภิบาล ๑ ฟากตะวันตก
ด้านใต้	จดเส้นขนานระยะ ๑๕๐ เมตร กับศูนย์กลาง
ทางหลวงแผ่นดินหมายเลข ๓๓๓	
ด้านตะวันตก	จดถนนสาย ก ๔ ฟากตะวันออก

๓. ที่ดินในบริเวณหมายเลข ๓ ที่กำหนดไว้เป็นสีแดง ให้เป็นที่ดินประเภทพาณิชยกรรม และที่อยู่อาศัยหนาแน่นมาก มีรายการดังต่อไปนี้

ด้านเหนือ จดทางหลวงแผ่นดินหมายเลข ๓๓๓ ฟากใต้

ด้านตะวันออก	จดถนนสุขาภิบาล ๑ พากตะวันตก
ด้านใต้	จดถนนไม่ปรากฏชื่อ พากเหนือ
ด้านตะวันตก	จดถนนสาย ก ๔ พากตะวันออก

๔. ที่ดินในบริเวณหมายเลข ๔.๑ ถึงหมายเลข ๔.๑๘ ที่กำหนดไว้เป็นสี่เหลี่ยม ให้เป็นที่ดินประเภทชนบทและเกษตรกรรม มีรายการดังต่อไปนี้

๔.๑ ด้านเหนือ	จดลำห้วยเขาดิน ฝั่งใต้ และคลองโพ ฝั่งใต้
ด้านตะวันออก	จดเขตผังเมืองรวมด้านตะวันออก ซึ่งเป็นเส้นแบ่งเขตการปกครองระหว่างตำบลหนองขาหย่างกับตำบลท่าโพ และถนน อนุ. ถ. ๑ - ๐๐๕๕ พากตะวันตก
ด้านใต้	จดทางหลวงแผ่นดินหมายเลข ๓๓๓ พากเหนือ
ด้านตะวันตก	จดเส้นขนานระยะ ๒๐๐ เมตร กับศูนย์กลางถนน อนุ. ถ. ๑ - ๐๐๑๐ เส้นขนานระยะ ๔๕๐ เมตร กับศูนย์กลางทางหลวงแผ่นดินหมายเลข ๓๓๓ และถนน อนุ. ถ. ๑ - ๐๐๑๐ พากตะวันออก

๔.๒ ด้านเหนือ	จดลำห้วยเขาดิน ฝั่งใต้
ด้านตะวันออก	จดถนน อนุ. ถ. ๑ - ๐๐๑๐ พากตะวันตก
ด้านใต้	จดถนนสาย ก ๑ พากเหนือ
ด้านตะวันตก	จดถนน อนุ. ถ. ๑ - ๐๐๕๖ พากตะวันออก

๔.๓ ด้านเหนือ	จดลำห้วยเขาดิน ฝั่งใต้
ด้านตะวันออก	จดถนน อนุ. ถ. ๑ - ๐๐๕๖ พากตะวันตก
ด้านใต้	จดเส้นขนานระยะ ๔๕๐ เมตร กับศูนย์กลางทางหลวงแผ่นดินหมายเลข ๓๓๓ เส้นขนานระยะ ๓๕๐ เมตร กับศูนย์กลางถนนสาย ก ๑ และทางหลวงแผ่นดินหมายเลข ๓๓๓ พากเหนือ

ด้านตะวันตก จดเขตผังเมืองรวมด้านตะวันตก ซึ่งเป็นเส้นแบ่งเขตการปกครองระหว่างตำบลหนองขาหย่างกับตำบลหนองไผ่

๔.๔ ด้านเหนือ	จดเขตผังเมืองรวมด้านเหนือ ซึ่งเป็นเส้นแบ่งเขตการปกครองระหว่างตำบลหนองขาหย่างกับตำบลท่าโพ
---------------	--

ด้านตะวันออก จดเขตผังเมืองรวมด้านตะวันออก ซึ่งเป็นเส้นแบ่งเขตการปกครองระหว่างตำบลหนองขาหย่างกับตำบลท่าโพ

ด้านใต้	จดทางหลวงแผ่นดินหมายเลข ๓๓๓ พากเหนือ
ด้านตะวันตก	จดถนน อนุ. ถ. ๑ - ๐๐๕๕ พากตะวันออก

๔.๕ ด้านเหนือ	จดทางหลวงแผ่นดินหมายเลข ๓๓๓ พากใต้
---------------	------------------------------------

ด้านตะวันออก จดเขตผังเมืองรวมด้านตะวันออก ซึ่งเป็นเส้นแบ่งเขต
การปกครองระหว่างตำบลหนองขาหย่างกับตำบลท่าโพ คลองสาธารณะ ฝั่งตะวันตก และถนนไม่ปรากฏชื่อ
พากตะวันตก

ด้านใต้

จดถนนไม่ปรากฏชื่อ พากเหนือ

ด้านตะวันตก

จดถนนไม่ปรากฏชื่อ พากตะวันออก และถนนสาย ก ๖

พากตะวันออก

๔.๖ ด้านเหนือ

จดทางหลวงแผ่นดินหมายเลข ๓๓๓ พากใต้

ด้านตะวันออก

จดถนนสาย ก ๓ พากตะวันตกและพากใต้

และถนนไม่ปรากฏชื่อ พากตะวันตก

ด้านใต้

จดถนนไม่ปรากฏชื่อ พากตะวันตก

ด้านตะวันตก

จดเขตผังเมืองรวมด้านตะวันตก ซึ่งเป็นเส้นแบ่งเขต

การปกครองระหว่างตำบลหนองขาหย่างกับตำบลหนองไผ่

๔.๗ ด้านเหนือ

จดถนนสาย ก ๓ พากใต้

ด้านตะวันออก

จดทางหลวงชนบท อน. ๕๐๑๗ พากตะวันตก

โรงพยาบาลหนองขาหย่าง และที่ทำการองค์การบริหารส่วนตำบลหนองขาหย่าง

ด้านใต้

จดถนนไม่ปรากฏชื่อ พากเหนือ

ด้านตะวันตก

จดถนนไม่ปรากฏชื่อ พากตะวันออก และวัดหนองระแหงใต้

๔.๘ ด้านเหนือ

จดถนนสาย ก ๖ พากใต้

ด้านตะวันออก

จดถนนไม่ปรากฏชื่อ พากตะวันตก

ด้านใต้

จดถนนไม่ปรากฏชื่อ พากเหนือ

ด้านตะวันตก

จดทางหลวงชนบท อน. ๕๐๑๗ พากตะวันออก

๔.๙ ด้านเหนือ

จดคลองสาธารณะ ฝั่งใต้

ด้านตะวันออก

จดเขตผังเมืองรวมด้านตะวันออก ซึ่งเป็นเส้นแบ่งเขต

การปกครองระหว่างตำบลหนองขาหย่างกับตำบลหมกแก้ว

ด้านใต้

จดถนนไม่ปรากฏชื่อ พากเหนือ

ด้านตะวันตก

จดถนนไม่ปรากฏชื่อ พากตะวันออก

๔.๑๐ ด้านเหนือ

จดถนนไม่ปรากฏชื่อ พากใต้

ด้านตะวันออก

จดถนนไม่ปรากฏชื่อ พากตะวันตก

ด้านใต้

จดถนนไม่ปรากฏชื่อ พากเหนือ

ด้านตะวันตก

จดถนนไม่ปรากฏชื่อ พากตะวันออก

๔.๑๑ ด้านเหนือ

จดถนนไม่ปรากฏชื่อ พากใต้

	ด้านตะวันออก	จดถนนไม่ปรากฏชื่อ	พากตะวันตก
	ด้านใต้	จดถนนไม่ปรากฏชื่อ	พากเหนือ
	ด้านตะวันตก	จดทางหลวงชนบท	อน. ๕๐๑๗ พากตะวันออก
๔.๑๒	ด้านเหนือ	จดถนนไม่ปรากฏชื่อ	พากใต้
	ด้านตะวันออก	จดเขตผังเมืองรวมด้านตะวันออก	ซึ่งเป็นเส้นแบ่งเขต
การปกครองระหว่างตำบลหนองขาหย่างกับตำบลหมกแก้ว และเส้นแบ่งเขตการปกครองระหว่างตำบล			
หนองขาหย่างกับตำบลหลุมเข้า			
	ด้านใต้	จดเขตผังเมืองรวมด้านใต้	ซึ่งเป็นเส้นแบ่งเขต
การปกครองระหว่างตำบลหนองขาหย่างกับตำบลดงขวาง และลำเหมืองคลองยาง ผังเหนือ			
	ด้านตะวันตก	จดถนนไม่ปรากฏชื่อ	พากตะวันออก
๔.๑๓	ด้านเหนือ	จดถนนไม่ปรากฏชื่อ	พากใต้
	ด้านตะวันออก	จดทางหลวงชนบท	อน. ๕๐๑๗ พากตะวันตก
	ด้านใต้	จดถนนไม่ปรากฏชื่อ	พากเหนือ
	ด้านตะวันตก	จดถนนไม่ปรากฏชื่อ	พากตะวันออก
๔.๑๔	ด้านเหนือ	จดถนนไม่ปรากฏชื่อ	พากใต้
	ด้านตะวันออก	จดถนนไม่ปรากฏชื่อ	พากตะวันตก
	ด้านใต้	จดถนนไม่ปรากฏชื่อ	พากเหนือ
	ด้านตะวันตก	จดถนนไม่ปรากฏชื่อ	พากตะวันออก
๔.๑๕	ด้านเหนือ	จดถนนไม่ปรากฏชื่อ	พากใต้
	ด้านตะวันออก	จดถนนไม่ปรากฏชื่อ	พากตะวันตก และโรงเรียน
วัดหนองแพบ			
	ด้านใต้	จดถนนไม่ปรากฏชื่อ	พากเหนือ
	ด้านตะวันตก	จดทางหลวงชนบท	อน. ๕๐๑๗ พากตะวันออก
๔.๑๖	ด้านเหนือ	จดวัดหนองแพบ และถนนไม่ปรากฏชื่อ	พากใต้
	ด้านตะวันออก	จดถนนไม่ปรากฏชื่อ	พากตะวันตก
	ด้านตะวันตก	จดถนนไม่ปรากฏชื่อ	พากตะวันออก
๔.๑๗	ด้านเหนือ	จดถนนไม่ปรากฏชื่อ	พากใต้
	ด้านตะวันออก	จดทางหลวงชนบท	อน. ๕๐๑๗ พากตะวันตก
	ด้านใต้	จดเขตผังเมืองรวมด้านใต้	ซึ่งเป็นเส้นแบ่งเขต
การปกครองระหว่างตำบลหนองขาหย่างกับตำบลหนองไผ่			
๔.๑๘	ด้านเหนือ	จดถนนไม่ปรากฏชื่อ	พากใต้

ด้านตะวันออก

จดถนนไม่ปรากฏชื่อ พากตะวันตก

ด้านใต้

จดลำเหมืองคลองยาง ฝั่งเหนือ เขตฝั่งเมืองรวมด้านใต้

ซึ่งเป็นเส้นแบ่งเขตการปกครองระหว่างตำบลหนองขาหย่างกับตำบลดงขวาง และถนนไม่ปรากฏชื่อ พากเหนือ

ด้านตะวันตก

จดทางหลวงชนบท อน. ๕๐๑๗ พากตะวันออก

๕. ที่ดินในบริเวณหมายเลข ๕.๑ ถึงหมายเลข ๕.๓ ที่กำหนดไว้เป็นสี่เหลี่ยมผืนผ้า ให้เป็นที่ดินประเภทสถาบันการศึกษา มีรายการดังต่อไปนี้

๕.๑ โรงเรียนอนุบาลหนองขาหย่าง ศูนย์พัฒนาเด็กเล็ก เทศบาลตำบลหนองขาหย่าง และศูนย์ศึกษานอกโรงเรียนและการศึกษาตามอัธยาศัย

๕.๒ โรงเรียนหนองขาหย่างวิทยา

๕.๓ โรงเรียนวัดหนองแพบ

๖. ที่ดินในบริเวณหมายเลข ๖.๑ ถึงหมายเลข ๖.๓ ที่กำหนดไว้เป็นสี่เหลี่ยมผืนผ้า ให้เป็นที่ดินประเภทสถาบันศาสนา มีรายการดังต่อไปนี้

๖.๑ วัดหนองพลวง

๖.๒ วัดหนองระแหงใต้

๖.๓ วัดหนองแพบ

๗. ที่ดินในบริเวณหมายเลข ๗.๑ ถึงหมายเลข ๗.๕ ที่กำหนดไว้เป็นสี่เหลี่ยมผืนผ้า ให้เป็นที่ดินประเภทสถาบันราชการ การสาธารณูปโภคและสาธารณูปการ มีรายการดังต่อไปนี้

๗.๑ สถานีวิทยุชุมชนเทศบาลตำบลหนองขาหย่าง หอประชุมอำเภอหนองขาหย่าง อาคารป้องกันและบรรเทาสาธารณภัยเทศบาลตำบลหนองขาหย่าง สำนักงานเกษตรอำเภอหนองขาหย่าง สถานีตำรวจภูธรหนองขาหย่าง ศูนย์ปราบปรามอาชญากรรมตำรวจภูธรหนองขาหย่าง ที่ทำการไปรษณีย์อำเภอหนองขาหย่าง สำนักงานสาธารณสุขอำเภอหนองขาหย่าง ศูนย์บูรณาการวัฒนธรรมไทย ศูนย์บริหารการทะเบียนอำเภอหนองขาหย่าง ศูนย์สินค้าชุมชน ร้านค้าชุมชน ป้อมตำรวจจราจรหนองขาหย่าง อาคารชุมสายโทรศัพท์อำเภอหนองขาหย่าง และสำนักงานเทศบาลตำบลหนองขาหย่าง

๗.๒ สถานีจ่ายน้ำที่ ๑ การประปาส่วนภูมิภาคอุทัยธานี

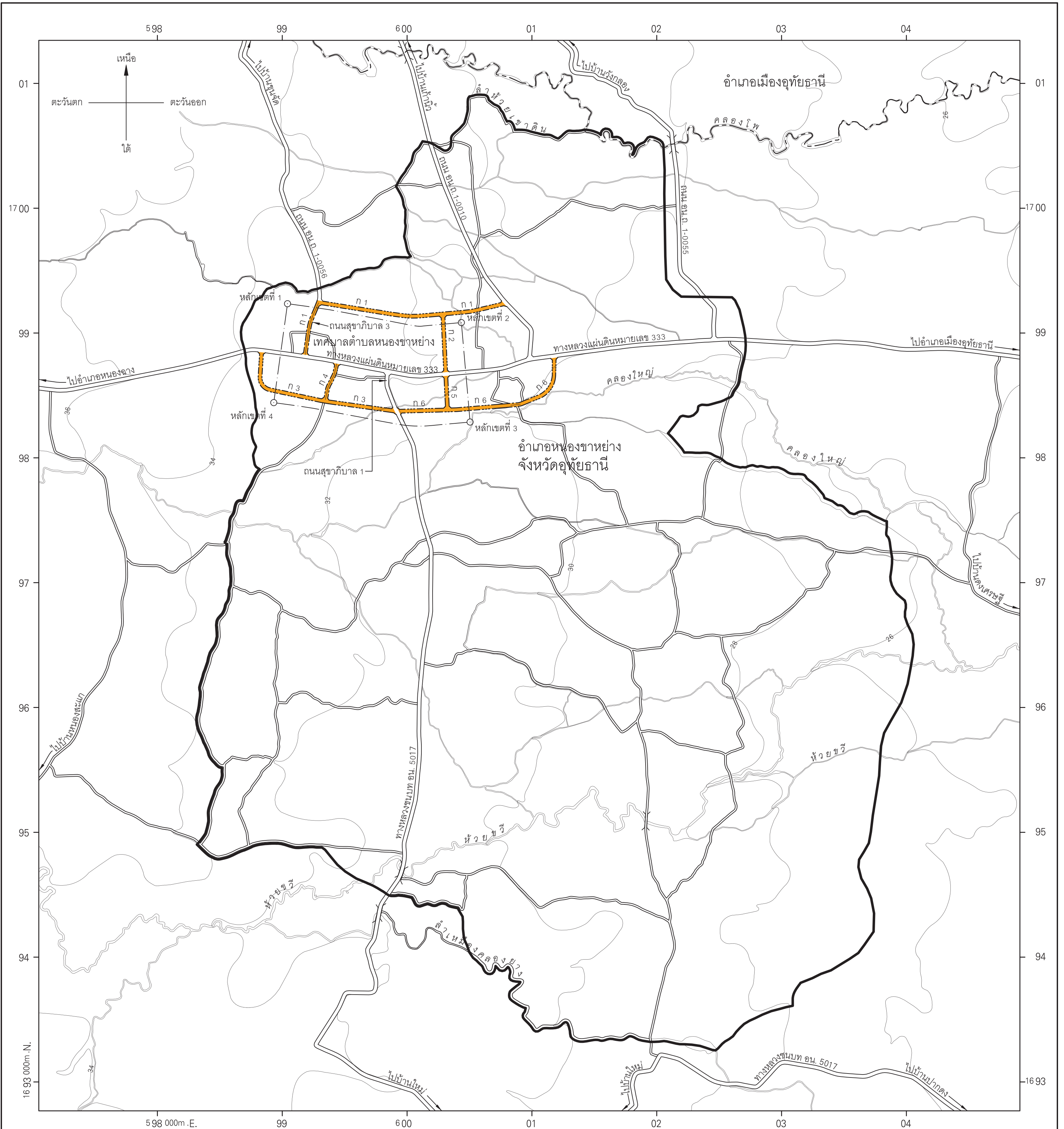
๗.๓ สถานีจ่ายน้ำที่ ๒ การประปาส่วนภูมิภาคอุทัยธานี

๗.๔ โรงพยาบาลหนองขาหย่าง

๗.๕ ที่ทำการองค์การบริหารส่วนตำบลหนองขาหย่าง

แผนผังแสดงโครงการคมนาคมและขนส่งทำยกภูกระทวง
ให้ใช้บังคับผังเมืองรวมชุมชนหนองขาหย่าง จังหวัดอุทัยธานี
พ.ศ. 2561

มาตราส่วน 1 : 20,000



- เครื่องหมาย**
- แนวเขตผังเมืองรวม
 - เขตอำเภอ เขตกิ่งอำเภอ
 - เขตเทศบาล
 - ถนนเดิม
 - ถนนเดิมขยาย
 - ถนนโครงการ
 - สะพาน
 - แม่น้ำ คลอง ห้วย
 - เส้นชั้นความสูง

ความกว้างของเขตทาง
 ขนาดเขตทาง 12.00 เมตร

ผังเมืองรวมชุมชนหนองขาหย่าง จังหวัดอุทัยธานี

(นายสมเกียรติ สิริทิทธิเดช)
ผู้อำนวยการสำนักวิศวกรรมผังเมือง

(นายมนฑล สูดประเสริฐ)
อธิบดีกรมโยธาธิการและผังเมือง

รายการประกอบแผนผังแสดงโครงการคมนาคมและขนส่งทำยกภูกระทรวง
ให้ใช้บังคับผังเมืองรวมชุมชนหนองขาหย่าง จังหวัดอุทัยธานี

พ.ศ. ๒๕๖๑

ถนนตามแผนผังแสดงโครงการคมนาคมและขนส่ง แบ่งเป็น ๑ ขนาด คือ

ถนนแบบ ก ขนาดเขตทาง ๑๒.๐๐ เมตร จำนวน ๖ สาย ดังนี้

ถนนสาย ก ๑ เป็นถนนเดิมกำหนดให้ขยายเขตทาง คือ ถนนสุขาภิบาล ๓ และถนน
อน. ถ. ๑ - ๐๐๕๖ และถนนโครงการกำหนดให้ก่อสร้างใหม่ เริ่มต้นจากทางหลวงแผ่นดินหมายเลข ๓๓๓
ไปทางทิศตะวันออกเฉียงเหนือตามแนวถนนสุขาภิบาล ๓ และถนน อน.ถ. ๑ - ๐๐๕๖
ระยะประมาณ ๔๕๐ เมตร ไปทางทิศตะวันออกเฉียงใต้ ระยะประมาณ ๑,๐๑๐ เมตร บรรจบกับ
ถนนสาย ก ๒ ที่บริเวณห่างจากถนนสาย ก ๒ บรรจบกับทางหลวงแผ่นดินหมายเลข ๓๓๓
ไปทางทิศตะวันตกเฉียงเหนือตามแนวถนนสาย ก ๒ ระยะประมาณ ๔๘๐ เมตร ไปทาง
ทิศตะวันออกเฉียงเหนือ ระยะประมาณ ๕๒๐ เมตร จนบรรจบกับถนน อน. ถ. ๑ - ๐๐๑๐
ที่บริเวณห่างจากถนน อน. ถ. ๑ - ๐๐๑๐ บรรจบกับทางหลวงแผ่นดินหมายเลข ๓๓๓ ไปทาง
ทิศตะวันออกเฉียงเหนือและทิศตะวันตกเฉียงเหนือตามแนวถนน อน. ถ. ๑ - ๐๐๑๐
ระยะประมาณ ๕๓๐ เมตร

ถนนสาย ก ๒ เป็นถนนโครงการกำหนดให้ก่อสร้างใหม่ เริ่มต้นจากทางหลวงแผ่นดินหมายเลข ๓๓๓
ที่บริเวณห่างจากถนนสุขาภิบาล ๑ บรรจบกับทางหลวงแผ่นดินหมายเลข ๓๓๓ ไปทาง
ทิศตะวันออกเฉียงใต้ตามแนวทางหลวงแผ่นดินหมายเลข ๓๓๓ ระยะประมาณ ๔๗๐ เมตร ไปทาง
ทิศตะวันตกเฉียงเหนือ ระยะประมาณ ๔๘๐ เมตร จนบรรจบกับถนนสาย ก ๑ ที่บริเวณห่างจาก
ถนนสาย ก ๑ บรรจบกับถนน อน. ถ. ๑ - ๐๐๑๐ ไปทางทิศตะวันตกเฉียงใต้ตามแนวถนนสาย ก ๑
ระยะประมาณ ๕๒๐ เมตร

ถนนสาย ก ๓ เป็นถนนโครงการกำหนดให้ก่อสร้างใหม่ เริ่มต้นจากทางหลวงแผ่นดินหมายเลข
๓๓๓ ที่บริเวณห่างจากถนนสุขาภิบาล ๓ (ถนนสาย ก ๑) บรรจบกับทางหลวงแผ่นดินหมายเลข ๓๓๓
ไปทางทิศตะวันตกเฉียงเหนือตามแนวทางหลวงแผ่นดินหมายเลข ๓๓๓ ระยะประมาณ ๓๕๐ เมตร
ไปทางทิศใต้และทิศตะวันออกเฉียงใต้ ระยะประมาณ ๘๐๐ เมตร บรรจบกับถนนไม่ปรากฏชื่อ
(ถนนสาย ก ๔) ที่บริเวณห่างจากถนนไม่ปรากฏชื่อ (ถนนสาย ก ๔) บรรจบกับทางหลวงแผ่นดิน
หมายเลข ๓๓๓ ไปทางทิศตะวันตกเฉียงใต้ตามแนวถนนไม่ปรากฏชื่อ (ถนนสาย ก ๔)
ระยะประมาณ ๓๓๐ เมตร ไปทางทิศตะวันออกเฉียงใต้ ระยะประมาณ ๕๘๐ เมตร จนบรรจบกับ
ถนนสุขาภิบาล ๑ ที่บริเวณห่างจากถนนสุขาภิบาล ๑ บรรจบกับทางหลวงแผ่นดินหมายเลข ๓๓๓
ไปทางทิศตะวันออกเฉียงใต้ตามแนวถนนสุขาภิบาล ๑ ระยะประมาณ ๓๓๐ เมตร

ถนนสาย ก ๔ เป็นถนนเดิมไม่ปรากฏชื่อที่กำหนดให้ขยายเขตทาง เริ่มต้นจากทางหลวงแผ่นดินหมายเลข ๓๓๓ ที่บริเวณห่างจากถนนสุขาภิบาล ๓ (ถนนสาย ก ๑) บรรจบกับทางหลวงแผ่นดินหมายเลข ๓๓๓ ไปทางทิศตะวันออกเฉียงใต้ ตามแนวทางหลวงแผ่นดินหมายเลข ๓๓๓ ระยะประมาณ ๒๖๐ เมตร ไปทางทิศตะวันตกเฉียงใต้ตามแนวถนนไม่ปรากฏชื่อ ระยะประมาณ ๓๓๐ เมตร จนบรรจบกับถนนสาย ก ๓

ถนนสาย ก ๕ เป็นถนนโครงการกำหนดให้ก่อสร้างใหม่ เริ่มต้นจากทางหลวงแผ่นดินหมายเลข ๓๓๓ ที่บริเวณห่างจากถนนสุขาภิบาล ๑ บรรจบกับทางหลวงแผ่นดินหมายเลข ๓๓๓ ไปทางทิศตะวันออกเฉียงใต้ตามแนวทางหลวงแผ่นดินหมายเลข ๓๓๓ ระยะประมาณ ๔๗๐ เมตร ไปทางทิศตะวันออกเฉียงใต้ ระยะประมาณ ๒๙๐ เมตร จนบรรจบกับถนนสาย ก ๖ ที่บริเวณห่างจากถนนสาย ก ๖ บรรจบกับถนนสุขาภิบาล ๑ ไปทางทิศตะวันออกเฉียงใต้ตามแนวถนนสาย ก ๖ ระยะประมาณ ๔๑๐ เมตร

ถนนสาย ก ๖ เป็นถนนเดิมไม่ปรากฏชื่อที่กำหนดให้ขยายเขตทาง และถนนโครงการกำหนดให้ก่อสร้างใหม่ เริ่มต้นจากถนนสุขาภิบาล ๑ ที่บริเวณห่างจากถนนสุขาภิบาล ๑ บรรจบกับทางหลวงแผ่นดินหมายเลข ๓๓๓ ไปทางทิศตะวันออกเฉียงใต้ตามแนวถนนสุขาภิบาล ๑ ระยะประมาณ ๓๓๐ เมตร ไปทางทิศตะวันออกเฉียงเหนือ ระยะประมาณ ๔๑๐ เมตร บรรจบกับถนนสาย ก ๕ ที่บริเวณห่างจากถนนสาย ก ๕ บรรจบกับทางหลวงแผ่นดินหมายเลข ๓๓๓ ไปทางทิศตะวันออกเฉียงใต้ตามแนวถนนสาย ก ๕ ระยะประมาณ ๒๙๐ เมตร ไปทางทิศตะวันออกเฉียงเหนือ ระยะประมาณ ๕๓๐ เมตร บรรจบกับถนนไม่ปรากฏชื่อที่บริเวณห่างจากถนนไม่ปรากฏชื่อบรรจบกับทางหลวงแผ่นดินหมายเลข ๓๓๓ ไปทางทิศตะวันตกเฉียงใต้และทิศตะวันออกเฉียงใต้ตามแนวถนนไม่ปรากฏชื่อ ระยะประมาณ ๔๔๐ เมตร ไปทางทิศตะวันออกเฉียงเหนือตามแนวถนนไม่ปรากฏชื่อ ระยะประมาณ ๕๐ เมตร ไปทางทิศตะวันออกเฉียงเหนือ ระยะประมาณ ๕๔๐ เมตร จนบรรจบกับทางหลวงแผ่นดินหมายเลข ๓๓๓ ที่บริเวณห่างจากถนน อ. ถ. ๑ - ๐๐๑๐ บรรจบกับทางหลวงแผ่นดินหมายเลข ๓๓๓ ไปทางทิศตะวันออกเฉียงเหนือตามแนวทางหลวงแผ่นดินหมายเลข ๓๓๓ ระยะประมาณ ๒๐๐ เมตร

หมายเหตุ :- เหตุผลในการประกาศใช้กฎกระทรวงฉบับนี้ คือ โดยที่สมควรกำหนดให้ใช้บังคับผังเมืองรวมในท้องที่ตำบลหนองขาหย่าง อำเภอหนองขาหย่าง จังหวัดอุทัยธานี เพื่อใช้เป็นแนวทางในการพัฒนาและการดำรงรักษาเมืองและบริเวณที่เกี่ยวข้องหรือชนบท ในด้านการใช้ประโยชน์ในทรัพย์สิน การคมนาคม และการขนส่ง การสาธารณสุขปโภค บริการสาธารณะ และสภาพแวดล้อม ทั้งนี้ เพื่อให้บรรลุวัตถุประสงค์ของการผังเมือง และโดยที่มาตรา ๒๖ วรรคหนึ่ง แห่งพระราชบัญญัติการผังเมือง พ.ศ. ๒๕๑๘ ซึ่งแก้ไขเพิ่มเติมโดยพระราชบัญญัติการผังเมือง (ฉบับที่ ๔) พ.ศ. ๒๕๕๘ บัญญัติว่า การใช้บังคับผังเมืองรวมให้กระทำโดยกฎกระทรวง จึงจำเป็นต้องออกกฎกระทรวงนี้