



กฎกระทรวง

ให้ใช้บังคับผังเมืองรวมชุมชนแม่ลาน้อย จังหวัดแม่ฮ่องสอน
พ.ศ. ๒๕๖๒

อาศัยอำนาจตามความในมาตรา ๕ วรรคหนึ่ง แห่งพระราชบัญญัติการผังเมือง พ.ศ. ๒๕๑๘ และมาตรา ๒๖ วรรคหนึ่ง แห่งพระราชบัญญัติการผังเมือง พ.ศ. ๒๕๑๘ ซึ่งแก้ไขเพิ่มเติมโดยพระราชบัญญัติการผังเมือง (ฉบับที่ ๔) พ.ศ. ๒๕๕๘ รัฐมนตรีว่าการกระทรวงมหาดไทย ออกกฎกระทรวงไว้ดังต่อไปนี้

ข้อ ๑ ให้ใช้บังคับผังเมืองรวม ในท้องที่ตำบลแม่ลาน้อย อำเภอแม่ลาน้อย จังหวัดแม่ฮ่องสอน ภายในแนวเขตตามแผนที่ท้ายกฎกระทรวงนี้

ข้อ ๒ ในกฎกระทรวงนี้

“พื้นที่ประกอบการ” หมายความว่า พื้นที่ที่ใช้ประกอบกิจการบนพื้นดิน เหนือพื้นดิน หรือใต้พื้นดิน และให้หมายความรวมถึงพื้นที่ที่มีการใช้ประโยชน์ต่อเนื่องของกิจการไม่ว่าจะอยู่ในอาคาร หรือนอกอาคาร

“อัตราส่วนพื้นที่อาคารรวมต่อพื้นที่ดิน” หมายความว่า อัตราส่วนพื้นที่อาคารรวมทุกชั้นของอาคารทุกหลังต่อพื้นที่ดินที่ใช้เป็นที่ตั้งอาคาร

“พื้นที่อาคารปกคลุมดิน” หมายความว่า พื้นที่ดินที่มีอาคารปกคลุม แต่ไม่รวมถึงชายคานอกชาน หรือระเบียง

“ป้าย” หมายความว่า ป้ายหรือสิ่งก่อสร้างขึ้นสำหรับติดหรือตั้งป้าย

ข้อ ๓ การวางและจัดทำผังเมืองรวมตามกฎกระทรวงนี้ มีวัตถุประสงค์เพื่อใช้เป็นแนวทางในการพัฒนา และการดำรงรักษาเมืองและบริเวณที่เกี่ยวข้องหรือชนบท ในด้านการใช้ประโยชน์ในทรัพย์สิน การคมนาคมและการขนส่ง การสาธารณสุขปโภค บริการสาธารณะและสภาพแวดล้อม ในบริเวณแนวเขตตามข้อ ๑ ให้สอดคล้องกับการพัฒนาระบบเศรษฐกิจและสังคมของประเทศ ตามแผนพัฒนาเศรษฐกิจและสังคมแห่งชาติ

ข้อ ๔ ผังเมืองรวมตามกฎหมายกระทรวงนี้ มีนโยบายและมาตรการเพื่อจัดระบบการใช้ประโยชน์ที่ดิน โครงข่ายคมนาคมขนส่งและบริการสาธารณะให้มีประสิทธิภาพ สามารถรองรับและสอดคล้องกับการขยายตัวของชุมชนในอนาคต รวมทั้งส่งเสริมและพัฒนาเศรษฐกิจ โดยมีสาระสำคัญ ดังต่อไปนี้

(๑) บริหารจัดการทรัพยากรธรรมชาติ พื้นที่ป่าต้นน้ำ และแหล่งน้ำผิวดินอย่างมีประสิทธิภาพและยั่งยืน เพื่อคืนความอุดมสมบูรณ์ให้แก่ธรรมชาติ

(๒) ส่งเสริมการเกษตรแบบยั่งยืนและการรักษาพื้นที่การเกษตรชั้นดี เพื่อเป็นแหล่งผลิตอาหารที่มีคุณภาพและเพียงพอแก่การบริโภคภายในชุมชน

(๓) ดำรงรักษาพื้นที่เมืองเก่าและย่านที่มีคุณค่าทางประวัติศาสตร์ และส่งเสริมศิลปวัฒนธรรมและวิถีชีวิตท้องถิ่น

(๔) บริหารจัดการการใช้ประโยชน์ที่ดินอย่างมีประสิทธิภาพ เหมาะสมกับศักยภาพ และเงื่อนไขของพื้นที่ และมีระบบโครงข่ายคมนาคมและขนส่งที่เอื้อต่อการประหยัดพลังงาน

(๕) มีระบบโครงสร้างพื้นฐานที่สมบูรณ์และเอื้อต่อกิจกรรมทางเศรษฐกิจและสังคม

(๖) ส่งเสริมเศรษฐกิจภาคการเกษตรและอุตสาหกรรมต่อเนื่องและภาคการท่องเที่ยวเชิงนิเวศ โดยเน้นการมีส่วนร่วมของชุมชนและการจัดการที่เป็นไปโดยสอดคล้องกับสภาพแวดล้อม

ข้อ ๕ การใช้ประโยชน์ที่ดินภายในเขตผังเมืองรวม ให้เป็นไปตามแผนผังกำหนดการใช้ประโยชน์ที่ดินตามที่ได้จำแนกประเภท แผนผังแสดงโครงการคมนาคมและขนส่ง และรายการประกอบแผนผังท้ายกฎหมายกระทรวงนี้

ข้อ ๖ การใช้ประโยชน์ที่ดินตามแผนผังกำหนดการใช้ประโยชน์ที่ดินตามที่ได้จำแนกประเภทท้ายกฎหมายกระทรวงนี้ ให้เป็นไปดังต่อไปนี้

(๑) ที่ดินในบริเวณหมายเลข ๑.๑ ถึงหมายเลข ๑.๖ ที่กำหนดไว้เป็นสีเหลืองมีเส้นทแยงสีขาว ให้เป็นที่ดินประเภทอนุรักษ์เพื่อการอยู่อาศัย มีวัตถุประสงค์เพื่อส่งเสริมสภาพแวดล้อมของการอยู่อาศัย ที่ยังคงเอกลักษณ์การตั้งถิ่นฐานแบบพื้นถิ่น ซึ่งแวดล้อมด้วยพื้นที่ทางธรรมชาติและโบราณสถานที่สำคัญ และส่งเสริมกิจกรรมด้านการบริการและการท่องเที่ยวในเขตอนุรักษ์ศิลปวัฒนธรรม

(๒) ที่ดินในบริเวณหมายเลข ๒.๑ ถึงหมายเลข ๒.๔ ที่กำหนดไว้เป็นสีเหลือง ให้เป็นที่ดินประเภทที่อยู่อาศัยหนาแน่นน้อย มีวัตถุประสงค์เพื่อรองรับการขยายตัวของที่อยู่อาศัยในพื้นที่ต่อเนื่องกับย่านพาณิชย์กรรมศูนย์กลางใหม่ของเมือง และส่งเสริมการเป็นพื้นที่อยู่อาศัยระดับศูนย์กลางรองของชุมชน ซึ่งแวดล้อมด้วยพื้นที่ทางธรรมชาติและพื้นที่เกษตรกรรม

(๓) ที่ดินในบริเวณหมายเลข ๓.๑ และหมายเลข ๓.๒ ที่กำหนดไว้เป็นสีส้ม ให้เป็นที่ดินประเภทที่อยู่อาศัยหนาแน่นปานกลาง มีวัตถุประสงค์เพื่อส่งเสริมการเป็นพื้นที่อยู่อาศัยซึ่งมี

ความหนาแน่นปานกลางเขตศูนย์กลางเมือง และรองรับการขยายตัวของที่อยู่อาศัยในพื้นที่ต่อเนื่องกับ ศูนย์พาณิชย์กรรมและการบริการหลักของชุมชน

(๔) ที่ดินในบริเวณหมายเลข ๔ ที่กำหนดไว้เป็นสีแดง ให้เป็นที่ดินประเภทพาณิชย์กรรม และที่อยู่อาศัยหนาแน่นมาก มีวัตถุประสงค์เพื่อส่งเสริมให้เป็นศูนย์กลางพาณิชย์กรรม การบริการระดับ อำเภอ และเป็นพื้นที่อยู่อาศัยซึ่งมีความหนาแน่นมาก

(๕) ที่ดินในบริเวณหมายเลข ๕.๑ และหมายเลข ๕.๒ ที่กำหนดไว้เป็นสีเขียว ให้เป็นที่ดิน ประเภทชนบทและเกษตรกรรม มีวัตถุประสงค์เพื่อส่งเสริมการเป็นพื้นที่เกษตรกรรม และการส่งเสริม เศรษฐกิจกิจการเกษตร

(๖) ที่ดินในบริเวณหมายเลข ๖.๑ ถึงหมายเลข ๖.๔ ที่กำหนดไว้เป็นสีขาวมีกรอบและ เส้นทแยงสีเขียว ให้เป็นที่ดินประเภทอนุรักษ์ชนบทและเกษตรกรรม มีวัตถุประสงค์เพื่อสงวน รักษาสภาพทางธรรมชาติของพื้นที่เกษตรกรรมขั้นดี และการสงวนรักษาสภาพทางธรรมชาติในบริเวณ ที่มีความเสี่ยงต่อการเกิดอุทกภัย

(๗) ที่ดินในบริเวณหมายเลข ๗.๑ ถึงหมายเลข ๗.๓ ที่กำหนดไว้เป็นสีเขียวอ่อน ให้เป็น ที่ดินประเภทที่โล่งเพื่อนันทนาการและการรักษาคุณภาพสิ่งแวดล้อม มีวัตถุประสงค์เพื่อสงวนรักษา ให้เป็นพื้นที่เปิดโล่งสำหรับการนันทนาการ สาธารณประโยชน์ และส่งเสริมคุณภาพสิ่งแวดล้อม และสงวนให้เป็นพื้นที่รับน้ำในบริเวณที่มีความเสี่ยงต่อการเกิดอุทกภัย

(๘) ที่ดินในบริเวณหมายเลข ๘ ที่กำหนดไว้เป็นสีเขียวอ่อนมีเส้นทแยงสีขาว ให้เป็นที่ดิน ประเภทอนุรักษ์ป่าไม้ มีวัตถุประสงค์เพื่อสงวนรักษาและฟื้นฟูพื้นที่ในเขตป่าสงวนแห่งชาติ ให้คงความสมบูรณ์ตามสภาพทางธรรมชาติ

(๙) ที่ดินในบริเวณหมายเลข ๙.๑ ถึงหมายเลข ๙.๓ ที่กำหนดไว้เป็นสีเขียวมะกอก ให้เป็น ที่ดินประเภทสถาบันการศึกษา มีวัตถุประสงค์เพื่อสงวนรักษาพื้นที่ไว้สำหรับการศึกษา

(๑๐) ที่ดินในบริเวณหมายเลข ๑๐ ที่กำหนดไว้เป็นสีน้ำตาลอ่อน ให้เป็นที่ดินประเภทอนุรักษ์ เพื่อส่งเสริมเอกลักษณ์ศิลปวัฒนธรรมไทย มีวัตถุประสงค์เพื่อสงวนและคุ้มครองศาสนสถาน โบราณสถาน และทรัพยากรทางวัฒนธรรมที่ทรงคุณค่า ตลอดจนสภาพแวดล้อมข้างเคียง

(๑๑) ที่ดินในบริเวณหมายเลข ๑๑.๑ ถึงหมายเลข ๑๑.๘ ที่กำหนดไว้เป็นสีเทาอ่อน ให้เป็น ที่ดินประเภทสถาบันศาสนา มีวัตถุประสงค์เพื่อสงวนรักษาพื้นที่ศาสนสถานของชุมชน

(๑๒) ที่ดินในบริเวณหมายเลข ๑๒.๑ ถึงหมายเลข ๑๒.๑๒ ที่กำหนดไว้เป็นสีน้ำเงิน ให้เป็น ที่ดินประเภทสถาบันราชการ การสาธารณูปโภคและสาธารณูปการ มีวัตถุประสงค์เพื่อสงวนพื้นที่ สำหรับการบริหารราชการ การปกครอง และสาธารณประโยชน์

ข้อ ๗ ที่ดินประเภทอนุรักษ์เพื่อการอยู่อาศัย ให้ใช้ประโยชน์ที่ดินเพื่อการอยู่อาศัย การท่องเที่ยว สถาบันราชการ การสาธารณูปโภคและสาธารณูปการเป็นส่วนใหญ่ สำหรับการให้ประโยชน์ที่ดินเพื่อกิจการอื่น ให้ใช้ได้ไม่เกินร้อยละห้าของที่ดินประเภทนี้ในแต่ละบริเวณ

ที่ดินประเภทนี้ ห้ามใช้ประโยชน์ที่ดินเพื่อกิจการตามที่กำหนด ดังต่อไปนี้

(๑) โรงงานทุกจำพวกตามกฎหมายว่าด้วยโรงงาน เว้นแต่โรงงานตามประเภท ชนิด และ จำพวกที่กำหนดให้ดำเนินการได้ตามบัญชีท้ายกฎกระทรวงนี้ และมีพื้นที่ประกอบการในอาคาร หลังเดียวกันหรือหลายหลังรวมกันไม่เกิน ๑๐๐ ตารางเมตร

(๒) คลังน้ำมัน สถานที่เก็บรักษาน้ำมัน ลักษณะที่สาม สถานีบริการน้ำมันประเภท ก สถานีบริการน้ำมันประเภท ข สถานีบริการน้ำมันประเภท ค ลักษณะที่สอง สถานีบริการน้ำมัน ประเภท จ ลักษณะที่สอง และสถานีบริการน้ำมันประเภท ฉ ตามกฎหมายว่าด้วยการควบคุมน้ำมัน เชื้อเพลิง เพื่อการจำหน่าย

(๓) คลังก๊าซปิโตรเลียมเหลว สถานที่บรรจุก๊าซปิโตรเลียมเหลวประเภทโรงบรรจุ สถานที่ บรรจุก๊าซปิโตรเลียมเหลวประเภทห้องบรรจุ และสถานที่เก็บรักษาก๊าซปิโตรเลียมเหลวประเภทโรงเก็บ ตามกฎหมายว่าด้วยการควบคุมน้ำมันเชื้อเพลิง

(๔) เลี้ยงม้า โค กระบือ สุกร แพะ แกะ ห่าน เป็ด ไก่ ฝูง จระเข้ หรือสัตว์ป่า ตามกฎหมายว่าด้วยการสงวนและคุ้มครองสัตว์ป่า เพื่อการค้า

(๕) สุสานและฌาปนสถานตามกฎหมายว่าด้วยสุสานและฌาปนสถาน

(๖) โรงแรมตามกฎหมายว่าด้วยโรงแรมที่มีพื้นที่ประกอบการในอาคารหลังเดียวกันหรือ หลายหลังรวมกันเกิน ๘๐๐ ตารางเมตร

(๗) โรงมหรสพตามกฎหมายว่าด้วยการควบคุมอาคาร

(๘) จัดสรรที่ดินเพื่อประกอบอุตสาหกรรม

(๙) จัดสรรที่ดินเพื่อประกอบพาณิชยกรรม

(๑๐) จัดสรรที่ดินเพื่อการอยู่อาศัย

(๑๑) จัดสรรที่ดินเพื่อเกษตรกรรม

(๑๒) การอยู่อาศัยประเภทห้องแถว ตึกแถว บ้านแถว หรือบ้านแฝด

(๑๓) การอยู่อาศัยประเภทอาคารชุด หอพัก หรืออาคารอยู่อาศัยรวม

(๑๔) การประกอบพาณิชยกรรมประเภทห้องแถวหรือตึกแถว

(๑๕) การประกอบพาณิชยกรรมที่มีพื้นที่ประกอบการในอาคารหลังเดียวกันหรือหลายหลัง รวมกันเกิน ๑๐๐ ตารางเมตร

(๑๖) การติดตั้ง หรือก่อสร้างป้าย เว้นแต่ป้ายที่มีพื้นที่ป้ายไม่เกิน ๐.๕๐ ตารางเมตร โดยมีความกว้างของป้ายไม่เกิน ๐.๕๐ เมตร และความยาวของป้ายไม่เกิน ๑.๐๐ เมตร

(๑๗) สถานที่เก็บสินค้าซึ่งเป็นที่เก็บ พัก หรือขนถ่ายสินค้าหรือสิ่งของเพื่อประโยชน์ทางการค้าหรืออุตสาหกรรมที่มีพื้นที่อาคารรวมกันเกิน ๑๐๐ ตารางเมตร แต่ไม่รวมถึงการเก็บสินค้าหรือพักสินค้าหรือสิ่งของเพื่อรอการจำหน่าย ณ สถานที่นั้น

(๑๘) ตลาดตามกฎหมายว่าด้วยการสาธารณสุข

(๑๙) โรงฆ่าสัตว์ตามกฎหมายว่าด้วยการควบคุมการฆ่าสัตว์ เพื่อการจำหน่ายเนื้อสัตว์

(๒๐) ไซโลเก็บผลิตผลทางการเกษตร

(๒๑) กำจัดมูลฝอย

(๒๒) ซื่อขายหรือเก็บเศษวัสดุ

การใช้ประโยชน์ที่ดินประเภทนี้ ให้เป็นไปดังต่อไปนี้

(๑) ให้ดำเนินการหรือประกอบกิจการได้ในอาคารที่มีความสูงไม่เกิน ๗ เมตร การวัดความสูงของอาคารให้วัดจากระดับพื้นดินที่ก่อสร้างถึงพื้นดาดฟ้า สำหรับอาคารทรงจั่วหรือปั้นหยาให้วัดจากระดับพื้นดินที่ก่อสร้างถึงยอดผนังของชั้นสูงสุด

(๒) ให้มีอัตราส่วนพื้นที่อาคารรวมต่อพื้นที่ดินไม่เกิน ๐.๖ : ๑ ทั้งนี้ ที่ดินแปลงใดที่ได้ใช้ประโยชน์แล้ว หากมีการแบ่งแยกหรือแบ่งโอนไม่ว่าจะกี่ครั้งก็ตาม อัตราส่วนพื้นที่อาคารรวมต่อพื้นที่ดินของที่ดินแปลงที่เกิดจากการแบ่งแยกหรือแบ่งโอนทั้งหมดรวมกันต้องไม่เกิน ๐.๖ : ๑

(๓) ให้ดำเนินการหรือประกอบกิจการได้ในอาคารที่มีพื้นที่อาคารปกคลุมดินไม่เกิน ๑๕๐ ตารางเมตร เว้นแต่โรงแรม

(๔) ที่ดินเพื่อกิจการอื่น ให้มีที่ว่างไม่น้อยกว่าร้อยละหกสิบของแปลงที่ดินที่ยื่นขออนุญาต

(๕) ที่ดินเพื่อการอยู่อาศัย โรงแรม และบังกะโล ให้มีที่ว่างไม่น้อยกว่าร้อยละสี่สิบของแปลงที่ดินที่ยื่นขออนุญาต

(๖) ในระยะ ๗๐ เมตร จากริมฝั่งตามสภาพธรรมชาติของน้ำแม่ลำน้อย ให้ดำเนินการหรือประกอบกิจการได้ในอาคารที่มีพื้นที่อาคารปกคลุมดินไม่เกิน ๗๕ ตารางเมตร และให้มีที่ว่างไม่น้อยกว่าร้อยละเจ็ดสิบของแปลงที่ดินที่ยื่นขออนุญาต

ข้อ ๘ ที่ดินประเภทที่อยู่อาศัยหนาแน่นน้อย ให้ใช้ประโยชน์ที่ดินเพื่อการอยู่อาศัย สถาบันราชการ การสาธารณสุขโรคและสาธารณสุขการเป็นส่วนใหญ่ สำหรับการใช้ประโยชน์ที่ดินเพื่อกิจการอื่น ให้ใช้ได้ไม่เกินร้อยละห้าของที่ดินประเภทนี้ในแต่ละบริเวณ

ที่ดินประเภทนี้ ห้ามใช้ประโยชน์ที่ดินเพื่อกิจการตามที่กำหนด ดังต่อไปนี้

(๑) โรงงานทุกจำพวกตามกฎหมายว่าด้วยโรงงาน เว้นแต่โรงงานตามประเภท ชนิด และจำพวกที่กำหนดให้ดำเนินการได้ตามบัญชีท้ายกฎกระทรวงนี้ และมีพื้นที่ประกอบการในอาคารหลังเดียวกันหรือหลายหลังรวมกันไม่เกิน ๒๐๐ ตารางเมตร สำหรับโรงงานตามที่กำหนด ดังต่อไปนี้ ให้มีพื้นที่ประกอบการในอาคารหลังเดียวกันหรือหลายหลังรวมกันไม่เกิน ๓๐๐ ตารางเมตร

- (ก) โรงงานต้ม นึ่ง หรืออบพืชหรือเมล็ดพืช
- (ข) โรงงานกะเทาะเมล็ดหรือเปลือกเมล็ดพืช
- (ค) โรงงานเพาะเชื้อเห็ด กล้วยไม้ หรือถั่วงอก
- (ง) โรงงานร่อน ล้าง คัด หรือแยกขนาดหรือคุณภาพของผลิตผลเกษตรกรรม
- (จ) โรงงานทำอาหารหรือเครื่องดื่มจากผัก พืช หรือผลไม้ และบรรจุในภาชนะที่ผนึกและอากาศเข้าไม่ได้
- (ฉ) โรงงานถนอมผัก พืช หรือผลไม้โดยวิธีกวน ตากแห้ง ดอง หรือทำให้เยือกแข็งโดยฉับพลันหรือเหือดแห้ง
- (ช) โรงงานทำแป้ง
- (ซ) โรงงานทำน้ำเชื่อม
- (ฅ) โรงงานทำน้ำตาลจากน้ำหวานของต้นมะพร้าว ต้นตาลโตนด หรือพืชอื่น ๆ ซึ่งมีใช้อยู่
- (ญ) โรงงานทำใบชาแห้งหรือใบชาผง
- (ฎ) โรงงานคั่ว บด หรือป่นกาแฟหรือการทำกาแฟผง
- (ฏ) โรงงานทำเก็กฮวยผง ชิงผง หรือเครื่องดื่มชนิดผงจากพืชอื่น ๆ
- (ฐ) โรงงานทำมะขามอัดเม็ด มะนาวอัดเม็ด หรือผลไม้อัดเม็ด
- (ฑ) โรงงานเชื่อมหรือแช่อิ่มผลไม้หรือเปลือกผลไม้ หรือการเคลือบผลไม้หรือเปลือกผลไม้ด้วยน้ำตาล
- (ฒ) โรงงานอบหรือคั่วถั่วหรือเมล็ดผลไม้ (Nuts) หรือการเคลือบถั่วหรือเมล็ดผลไม้ (Nuts) ด้วยน้ำตาล กาแฟ โกโก้ หรือช็อกโกแลต
- (ณ) โรงงานทอหรือการเตรียมเส้นด้ายยืนสำหรับการทอ
- (ด) โรงงานผลิตภาชนะบรรจุหรือเครื่องใช้จากไม้ไผ่ หวาย ฟาง อ้อ กก หรือผักตบชวา
- (ต) โรงงานทำภาชนะบรรจุ เครื่องมือ หรือเครื่องใช้จากไม้ และรวมถึงชิ้นส่วนของผลิตภัณฑ์ดังกล่าว
- (ถ) โรงงานแกะสลักไม้
- (๒) คลังน้ำมันและสถานที่เก็บรักษาน้ำมัน ลักษณะที่สาม ตามกฎหมายว่าด้วยการควบคุมน้ำมันเชื้อเพลิง เพื่อการจำหน่าย
- (๓) คลังก๊าซปิโตรเลียมเหลว สถานที่บรรจุก๊าซปิโตรเลียมเหลวประเภทโรงบรรจุ สถานที่บรรจุก๊าซปิโตรเลียมเหลวประเภทห้องบรรจุ และสถานที่เก็บรักษาก๊าซปิโตรเลียมเหลวประเภทโรงเก็บ ตามกฎหมายว่าด้วยการควบคุมน้ำมันเชื้อเพลิง

(๔) เลี้ยงม้า โค กระบือ สุกร แพะ แกะ ห่าน เป็ด ไก่ ฝูง จระเข้ หรือสัตว์ป่า ตามกฎหมายว่าด้วยการสงวนและคุ้มครองสัตว์ป่า เพื่อการค้า

(๕) สุสานและฌาปนสถานตามกฎหมายว่าด้วยสุสานและฌาปนสถาน

(๖) โรงแรมตามกฎหมายว่าด้วยโรงแรมที่มีพื้นที่ประกอบการในอาคารหลังเดียวกันหรือหลายหลังรวมกันเกิน ๕๐๐ ตารางเมตร

(๗) โรงมหรสพตามกฎหมายว่าด้วยการควบคุมอาคาร

(๘) จัดสรรที่ดินเพื่อประกอบอุตสาหกรรม

(๙) จัดสรรที่ดินเพื่อประกอบพาณิชย์กรรม

(๑๐) จัดสรรที่ดินเพื่อการอยู่อาศัย เว้นแต่การจัดสรรที่ดินเพื่อการอยู่อาศัยประเภทบ้านเดี่ยวที่มีพื้นที่ดินแปลงย่อยน้อยกว่าแปลงละ ๑๐๐ ตารางวา

(๑๑) จัดสรรที่ดินเพื่อเกษตรกรรม

(๑๒) การอยู่อาศัยประเภทห้องแถว ตึกแถว หรือบ้านแถว

(๑๓) การอยู่อาศัยประเภทอาคารชุดหรืออาคารอยู่อาศัยรวม

(๑๔) การประกอบพาณิชย์กรรมประเภทห้องแถวหรือตึกแถว

(๑๕) การประกอบพาณิชย์กรรมที่มีพื้นที่ประกอบการในอาคารหลังเดียวกันหรือหลายหลังรวมกันเกิน ๑๐๐ ตารางเมตร

(๑๖) การติดตั้ง หรือก่อสร้างป้าย เว้นแต่ป้ายที่มีพื้นที่ป้ายไม่เกิน ๐.๕๐ ตารางเมตร โดยมีความกว้างของป้ายไม่เกิน ๐.๕๐ เมตร และความยาวของป้ายไม่เกิน ๑.๐๐ เมตร

(๑๗) สถานที่เก็บสินค้าซึ่งเป็นที่เก็บ พัก หรือขนถ่ายสินค้าหรือสิ่งของเพื่อประโยชน์ทางการค้าหรืออุตสาหกรรมที่มีพื้นที่อาคารรวมกันเกิน ๒๐๐ ตารางเมตร แต่ไม่รวมถึงการเก็บสินค้าหรือพักสินค้าหรือสิ่งของเพื่อรอการจำหน่าย ณ สถานที่นั้น

(๑๘) ตลาดตามกฎหมายว่าด้วยการสาธารณสุข

(๑๙) โรงฆ่าสัตว์ตามกฎหมายว่าด้วยการควบคุมการฆ่าสัตว์ เพื่อการจำหน่ายเนื้อสัตว์

(๒๐) ไซโลเก็บผลิตผลทางการเกษตร

(๒๑) กำจัดมูลฝอย

(๒๒) ซ้ำขายหรือเก็บเศษวัสดุ

การใช้ประโยชน์ที่ดินประเภทนี้ ให้เป็นไปดังต่อไปนี้

(๑) ให้ดำเนินการหรือประกอบกิจการได้ในอาคารที่มีความสูงไม่เกิน ๗ เมตร การวัดความสูงของอาคารให้วัดจากระดับพื้นดินที่ก่อสร้างถึงพื้นดาดฟ้า สำหรับอาคารทรงจั่วหรือปั้นหยาให้วัดจากระดับพื้นดินที่ก่อสร้างถึงยอดผนังของชั้นสูงสุด

(๒) ให้มีอัตราส่วนพื้นที่อาคารรวมต่อพื้นที่ดินไม่เกิน ๐.๘ : ๑ ทั้งนี้ ที่ดินแปลงใดที่ได้ใช้ประโยชน์แล้ว หากมีการแบ่งแยกหรือแบ่งโอนไม่ว่าจะกี่ครั้งก็ตาม อัตราส่วนพื้นที่อาคารรวมต่อพื้นที่ดินของที่ดินแปลงที่เกิดจากการแบ่งแยกหรือแบ่งโอนทั้งหมดรวมกันต้องไม่เกิน ๐.๘ : ๑

(๓) ให้ดำเนินการหรือประกอบกิจการได้ในอาคารที่มีพื้นที่อาคารปกคลุมดินไม่เกิน ๑๕๐ ตารางเมตร เว้นแต่โรงงาน โรงแรม และสถานที่เก็บสินค้าซึ่งเป็นที่เก็บ พัก หรือขนถ่ายสินค้าหรือสิ่งของเพื่อประโยชน์ทางการค้าหรืออุตสาหกรรม

(๔) ให้มีที่ว่างไม่น้อยกว่าร้อยละสี่สิบของแปลงที่ดินที่ยื่นขออนุญาต

(๕) ที่ดินเพื่อกิจการอื่น ให้มีที่ว่างไม่น้อยกว่าร้อยละหกสิบของแปลงที่ดินที่ยื่นขออนุญาต

(๖) ในระยะ ๗๐ เมตร จากริมฝั่งตามสภาพธรรมชาติของน้ำแม่ลำน้อย ให้ดำเนินการหรือประกอบกิจการได้ในอาคารที่มีพื้นที่อาคารปกคลุมดินไม่เกิน ๗๕ ตารางเมตร และให้มีที่ว่างไม่น้อยกว่าร้อยละเจ็ดสิบของแปลงที่ดินที่ยื่นขออนุญาต

(๗) ในระยะ ๔๕ เมตร จากริมฝั่งตามสภาพธรรมชาติของแม่น้ำยม ให้ดำเนินการหรือประกอบกิจการได้ในอาคารที่มีพื้นที่อาคารปกคลุมดินไม่เกิน ๗๕ ตารางเมตร และให้มีที่ว่างไม่น้อยกว่าร้อยละเจ็ดสิบของแปลงที่ดินที่ยื่นขออนุญาต

ข้อ ๙ ที่ดินประเภทที่อยู่อาศัยหนาแน่นปานกลาง ให้ใช้ประโยชน์ที่ดินเพื่อการอยู่อาศัย สถาบันราชการ การสาธารณูปโภคและสาธารณูปการเป็นส่วนใหญ่ สำหรับการให้ประโยชน์ที่ดินเพื่อกิจการอื่น ให้ใช้ได้ไม่เกินร้อยละสิบของที่ดินประเภทนี้ในแต่ละบริเวณ

ที่ดินประเภทนี้ ห้ามใช้ประโยชน์ที่ดินเพื่อกิจการตามที่กำหนด ดังต่อไปนี้

(๑) โรงงานทุกจำพวกตามกฎหมายว่าด้วยโรงงาน เว้นแต่โรงงานตามประเภท ชนิด และจำพวกที่กำหนดให้ดำเนินการได้ตามบัญชีท้ายกฎกระทรวงนี้ และมีพื้นที่ประกอบการในอาคารหลังเดียวกันหรือหลายหลังรวมกันไม่เกิน ๒๐๐ ตารางเมตร

(๒) คลังน้ำมันและสถานที่เก็บรักษาน้ำมัน ลักษณะที่สาม ตามกฎหมายว่าด้วยการควบคุมน้ำมันเชื้อเพลิง เพื่อการจำหน่าย

(๓) คลังก๊าซปิโตรเลียมเหลว สถานที่บรรจุก๊าซปิโตรเลียมเหลวประเภทโรงบรรจุ สถานที่บรรจุก๊าซปิโตรเลียมเหลวประเภทห้องบรรจุ และสถานที่เก็บรักษาก๊าซปิโตรเลียมเหลวประเภทโรงเก็บ ตามกฎหมายว่าด้วยการควบคุมน้ำมันเชื้อเพลิง

(๔) เลี้ยงม้า โค กระบือ สุกร แพะ แกะ ห่าน เป็ด ไก่ ฝูง จระเข้ หรือสัตว์ป่า ตามกฎหมายว่าด้วยการสงวนและคุ้มครองสัตว์ป่า เพื่อการค้า

(๕) สุสานและฌาปนสถานตามกฎหมายว่าด้วยสุสานและฌาปนสถาน

(๖) โรงมหรสพตามกฎหมายว่าด้วยการควบคุมอาคาร

(๗) จัดสรรที่ดินเพื่อประกอบอุตสาหกรรม

- (๘) จัดสรรที่ดินเพื่อประกอบพาณิชย์กรรม
- (๙) จัดสรรที่ดินเพื่อการอยู่อาศัย เว้นแต่การจัดสรรที่ดินเพื่อการอยู่อาศัยประเภทบ้านเดี่ยว ที่มีพื้นที่ดินแปลงย่อยไม่น้อยกว่าแปลงละ ๕๐ ตารางวา
- (๑๐) จัดสรรที่ดินเพื่อเกษตรกรรม
- (๑๑) การอยู่อาศัยประเภทอาคารชุดหรืออาคารอยู่อาศัยรวม
- (๑๒) การติดตั้ง หรือก่อสร้างป้าย เว้นแต่ป้ายที่มีพื้นที่ป้ายไม่เกิน ๐.๕๐ ตารางเมตร โดยมีความกว้างของป้ายไม่เกิน ๐.๕๐ เมตร และความยาวของป้ายไม่เกิน ๑.๐๐ เมตร
- (๑๓) สถานที่เก็บสินค้าซึ่งเป็นที่เก็บ พัก หรือขนถ่ายสินค้าหรือสิ่งของเพื่อประโยชน์ทางการค้าหรืออุตสาหกรรมที่มีพื้นที่อาคารรวมกันเกิน ๕๐๐ ตารางเมตร แต่ไม่รวมถึงการเก็บสินค้าหรือพักสินค้าหรือสิ่งของเพื่อการจำหน่าย ณ สถานที่นั้น
- (๑๔) โรงฆ่าสัตว์ตามกฎหมายว่าด้วยการควบคุมการฆ่าสัตว์ เพื่อการจำหน่ายเนื้อสัตว์
- (๑๕) ไซโลเก็บผลิตผลทางการเกษตร
- (๑๖) กำจัดมูลฝอย
- (๑๗) ซ้ำขายหรือเก็บเศษวัสดุ
- การใช้ประโยชน์ที่ดินประเภทนี้ ให้เป็นไปตามต่อไปนี้
- (๑) ให้ดำเนินการหรือประกอบกิจการได้ในอาคารที่มีความสูงไม่เกิน ๑๐ เมตร การวัดความสูงของอาคารให้วัดจากระดับพื้นดินที่ก่อสร้างถึงพื้นดาดฟ้า สำหรับอาคารทรงจั่วหรือปั้นหยาให้วัดจากระดับพื้นดินที่ก่อสร้างถึงยอดผนังของชั้นสูงสุด
- (๒) ให้มีอัตราส่วนพื้นที่อาคารรวมต่อพื้นที่ดินไม่เกิน ๑ : ๑ ทั้งนี้ ที่ดินแปลงใดที่ได้ใช้ประโยชน์แล้ว หากมีการแบ่งแยกหรือแบ่งโอนไม่ว่าจะกี่ครั้งก็ตาม อัตราส่วนพื้นที่อาคารรวมต่อพื้นที่ดินของที่ดินแปลงที่เกิดจากการแบ่งแยกหรือแบ่งโอนทั้งหมดรวมกันต้องไม่เกิน ๑ : ๑
- (๓) ให้ดำเนินการหรือประกอบกิจการได้ในอาคารที่มีพื้นที่อาคารปกคลุมดินไม่เกิน ๒๐๐ ตารางเมตร เว้นแต่สถานที่เก็บสินค้าซึ่งเป็นที่เก็บ พัก หรือขนถ่ายสินค้าหรือสิ่งของเพื่อประโยชน์ทางการค้าหรืออุตสาหกรรม
- (๔) ให้มีที่ว่างไม่น้อยกว่าร้อยละสามสิบของแปลงที่ดินที่ยื่นขออนุญาต
- (๕) ที่ดินเพื่อกิจการอื่น ให้มีที่ว่างไม่น้อยกว่าร้อยละห้าสิบของแปลงที่ดินที่ยื่นขออนุญาต
- (๖) ในระยะ ๗๐ เมตร จากริมฝั่งตามสภาพธรรมชาติของน้ำแม่ลำน้อย ให้ดำเนินการหรือประกอบกิจการได้ในอาคารที่มีพื้นที่อาคารปกคลุมดินไม่เกิน ๗๕ ตารางเมตร และให้มีที่ว่างไม่น้อยกว่าร้อยละเจ็ดสิบของแปลงที่ดินที่ยื่นขออนุญาต
- ข้อ ๑๐ ที่ดินประเภทพาณิชย์กรรมและที่อยู่อาศัยหนาแน่นมาก ให้ใช้ประโยชน์ที่ดินเพื่อพาณิชย์กรรม การอยู่อาศัย สถาบันราชการ การสาธารณูปโภคและสาธารณูปการเป็นส่วนใหญ่

สำหรับการใช้ประโยชน์ที่ดินเพื่อกิจการอื่น ให้ใช้ได้ไม่เกินร้อยละสิบห้าของที่ดินประเภทนี้ ในแต่ละบริเวณ

ที่ดินประเภทนี้ ห้ามใช้ประโยชน์ที่ดินเพื่อกิจการตามที่กำหนด ดังต่อไปนี้

(๑) โรงงานทุกจำพวกตามกฎหมายว่าด้วยโรงงาน เว้นแต่โรงงานตามประเภท ชนิด และ จำพวกที่กำหนดให้ดำเนินการได้ตามบัญชีท้ายกฎกระทรวงนี้ และมีพื้นที่ประกอบการในอาคาร หลังเดียวกันหรือหลายหลังรวมกันไม่เกิน ๒๐๐ ตารางเมตร

(๒) คลังน้ำมัน สถานที่เก็บรักษาน้ำมัน ลักษณะที่สาม สถานีบริการน้ำมันประเภท ก สถานีบริการน้ำมันประเภท ข สถานีบริการน้ำมันประเภท ค ลักษณะที่สอง สถานีบริการน้ำมัน ประเภท จ ลักษณะที่สอง และสถานีบริการน้ำมันประเภท ฉ ตามกฎหมายว่าด้วยการควบคุม น้ำมันเชื้อเพลิง เพื่อการจำหน่าย

(๓) คลังก๊าซปิโตรเลียมเหลว สถานที่บรรจุก๊าซปิโตรเลียมเหลวประเภทโรงบรรจุ สถานที่ บรรจุก๊าซปิโตรเลียมเหลวประเภทห้องบรรจุ สถานที่เก็บรักษาก๊าซปิโตรเลียมเหลวประเภทโรงเก็บ และสถานีบริการก๊าซปิโตรเลียมเหลว ตามกฎหมายว่าด้วยการควบคุมน้ำมันเชื้อเพลิง

(๔) เลี้ยงม้า โค กระบือ สุกร แพะ แกะ ห่าน เป็ด ไก่ ฝูง จระเข้ หรือสัตว์ป่า ตามกฎหมายว่าด้วยการสงวนและคุ้มครองสัตว์ป่า เพื่อการค้า

(๕) สุสานและฌาปนสถานตามกฎหมายว่าด้วยสุสานและฌาปนสถาน

(๖) จัดสรรที่ดินเพื่อประกอบอุตสาหกรรม

(๗) การอยู่อาศัยหรือประกอบพาณิชย์กรรมประเภทอาคารขนาดใหญ่

(๘) การติด ตั้ง หรือก่อสร้างป้าย เว้นแต่ป้ายที่มีพื้นที่ป้ายไม่เกิน ๐.๙๐ ตารางเมตร โดยมีความกว้างของป้ายไม่เกิน ๐.๖๐ เมตร และความยาวของป้ายไม่เกิน ๑.๕๐ เมตร

(๙) สถานที่เก็บสินค้าซึ่งเป็นที่เก็บ พัก หรือขนถ่ายสินค้าหรือสิ่งของเพื่อประโยชน์ทางการค้า หรืออุตสาหกรรมที่มีพื้นที่อาคารรวมกันเกิน ๕๐๐ ตารางเมตร แต่ไม่รวมถึงการเก็บสินค้าหรือ พักสินค้าหรือสิ่งของเพื่อรอการจำหน่าย ณ สถานที่นั้น

(๑๐) โรงฆ่าสัตว์ตามกฎหมายว่าด้วยการควบคุมการฆ่าสัตว์ เพื่อการจำหน่ายเนื้อสัตว์

(๑๑) ไซโลเก็บผลิตผลทางการเกษตร

(๑๒) กำจัดมูลฝอย

(๑๓) ซื่อขายหรือเก็บเศษวัสดุ

การใช้ประโยชน์ที่ดินประเภทนี้ ให้เป็นไปดังต่อไปนี้

(๑) ให้ดำเนินการหรือประกอบกิจการได้ในอาคารที่มีความสูงไม่เกิน ๑๓ เมตร การวัด ความสูงของอาคารให้วัดจากระดับพื้นดินที่ก่อสร้างถึงพื้นลาดฟ้า สำหรับอาคารทรงจั่วหรือปั้นหยา ให้วัดจากระดับพื้นดินที่ก่อสร้างถึงยอดผนังของชั้นสูงสุด

(๒) ให้มีอัตราส่วนพื้นที่อาคารรวมต่อพื้นที่ดินไม่เกิน ๑.๒ : ๑ ทั้งนี้ ที่ดินแปลงใดที่ได้ใช้ประโยชน์แล้ว หากมีการแบ่งแยกหรือแบ่งโอนไม่ว่าจะกี่ครั้งก็ตาม อัตราส่วนพื้นที่อาคารรวมต่อพื้นที่ดินของที่ดินแปลงที่เกิดจากการแบ่งแยกหรือแบ่งโอนทั้งหมดรวมกันต้องไม่เกิน ๑.๒ : ๑

(๓) ให้มีที่ว่างไม่น้อยกว่าร้อยละสิบของแปลงที่ดินที่ยื่นขออนุญาต

(๔) ที่ดินเพื่อกิจการอื่น ให้มีที่ว่างไม่น้อยกว่าร้อยละสิบของแปลงที่ดินที่ยื่นขออนุญาต

(๕) ในระยะ ๗๐ เมตร จากริมฝั่งตามสภาพธรรมชาติของน้ำแม่ลาน้อย ให้ดำเนินการหรือประกอบกิจการได้ในอาคารที่มีพื้นที่อาคารปกคลุมดินไม่เกิน ๗๕ ตารางเมตร และให้มีที่ว่างไม่น้อยกว่าร้อยละเจ็ดสิบของแปลงที่ดินที่ยื่นขออนุญาต

ข้อ ๑๑ ที่ดินประเภทชนบทและเกษตรกรรม ให้ใช้ประโยชน์ที่ดินเพื่อเกษตรกรรม หรือเกี่ยวข้องกับเกษตรกรรม การอยู่อาศัย การอนุรักษ์และรักษาสภาพแวดล้อม การสาธารณสุขโรค และสาธารณสุขการเป็นส่วนใหญ่ สำหรับการให้ประโยชน์ที่ดินเพื่อกิจการอื่น ให้ใช้ได้ไม่เกินร้อยละสิบของที่ดินประเภทนี้ในแต่ละบริเวณ

ที่ดินประเภทนี้ ห้ามใช้ประโยชน์ที่ดินเพื่อกิจการตามที่กำหนด ดังต่อไปนี้

(๑) โรงงานทุกจำพวกตามกฎหมายว่าด้วยโรงงาน เว้นแต่โรงงานตามประเภท ชนิด และจำพวกที่กำหนดให้ดำเนินการได้ตามบัญชีท้ายกฎกระทรวงนี้ และมีพื้นที่ประกอบการในอาคารหลังเดียวกันหรือหลายหลังรวมกันไม่เกิน ๕๐๐ ตารางเมตร สำหรับโรงงานตามที่กำหนด ดังต่อไปนี้ ให้มีพื้นที่ประกอบการในอาคารหลังเดียวกันหรือหลายหลังรวมกันไม่เกิน ๗๕๐ ตารางเมตร

(ก) โรงงานประกอบกิจการเกี่ยวกับการบ่มใบชาหรือใบยาสูบ

(ข) โรงงานต้ม นึ่ง หรืออบพืชหรือเมล็ดพืช

(ค) โรงงานกะเทาะเมล็ดหรือเปลือกเมล็ดพืช

(ง) โรงงานอัดปอหรือใบยาสูบ

(จ) โรงงานเก็บรักษาหรือลำเลียงพืช เมล็ดพืช หรือผลิตผลจากพืชในไซโล โกดัง หรือคลังสินค้า

(ฉ) โรงงานบด ปั่น หรือย่อยส่วนต่าง ๆ ของพืช ซึ่งมีไซเมล็ดพืชหรือหัวพืช

(ช) โรงงานเพาะเชื้อเห็ด กล้วยไม้ หรือถั่วงอก

(ซ) โรงงานร่อน ล้าง คัด หรือแยกขนาดหรือคุณภาพของผลิตผลเกษตรกรรม

(ฅ) โรงงานทำอาหารหรือเครื่องดื่มจากผัก พืช หรือผลไม้ และบรรจุในภาชนะที่ผนึกและอากาศเข้าไม่ได้

(ณ) โรงงานถนอมผัก พืช หรือผลไม้โดยวิธีกวน ตากแห้ง ดอง หรือทำให้เยือกแข็งโดยฉับพลันหรือเหือดแห้ง

(ด) โรงงานสี ฝัด หรือขัดข้าว

- (ฎ) โรงงานทำแป้ง
- (ฐ) โรงงานปั่นหรือบดเมล็ดพืชหรือหัวพืช
- (ฑ) โรงงานผลิตอาหารสำเร็จรูปจากเมล็ดพืชหรือหัวพืช
- (ฒ) โรงงานผสมแป้งหรือเมล็ดพืช
- (ณ) โรงงานปอกหัวพืชหรือทำหัวพืชให้เป็นเส้น แวน หรือแท่ง
- (ด) โรงงานทำน้ำเชื่อม
- (ต) โรงงานทำน้ำตาลจากน้ำหวานของต้นมะพร้าว ต้นตาลโตนด หรือพืชอื่น ๆ

ซึ่งมีใช้อ้อย

- (ถ) โรงงานทำใบชาแห้งหรือใบชาผง
- (ท) โรงงานคั่ว บด หรือป่นกาแฟหรือการทำกาแฟ
- (ธ) โรงงานทำเค้กฮวยผิง ชิงผิง หรือเครื่องตีชนิดผิงจากพืชอื่น ๆ
- (น) โรงงานทำมะขามอัดเม็ด มะนาวอัดเม็ด หรือผลไม้อัดเม็ด
- (บ) โรงงานเชื่อมหรือแช่ผลไม้หรือเปลือกผลไม้ หรือการเคลือบผลไม้หรือเปลือกผลไม้

ด้วยน้ำตาล

(ป) โรงงานอบหรือคั่วถั่วหรือเมล็ดผลไม้ (Nuts) หรือการเคลือบถั่วหรือเมล็ดผลไม้ (Nuts) ด้วยน้ำตาล กาแฟ โกโก้ หรือช็อกโกแลต

- (ผ) โรงงานทอหรือการเตรียมเส้นด้ายยืนสำหรับการทอ
- (ฝ) โรงงานผลิตภาชนะบรรจุหรือเครื่องใช้จากไม้ไผ่ หวาย ฟาง อ้อ กก หรือ

ผักตบชวา

(พ) โรงงานทำภาชนะบรรจุ เครื่องมือ หรือเครื่องใช้จากไม้ และรวมถึงชิ้นส่วนของผลิตภัณฑ์ดังกล่าว

(พ) โรงงานแกะสลักไม้

(๒) คลังน้ำมันและสถานที่เก็บรักษาน้ำมัน ลักษณะที่สาม ตามกฎหมายว่าด้วยการควบคุม น้ำมันเชื้อเพลิง เพื่อการจำหน่าย

(๓) คลังก๊าซปิโตรเลียมเหลว สถานที่บรรจุก๊าซปิโตรเลียมเหลวประเภทโรงบรรจุ สถานที่บรรจุก๊าซปิโตรเลียมเหลวประเภทห้องบรรจุ และสถานที่เก็บรักษาก๊าซปิโตรเลียมเหลวประเภทโรงเก็บ ตามกฎหมายว่าด้วยการควบคุมน้ำมันเชื้อเพลิง

(๔) โรงแรมตามกฎหมายว่าด้วยโรงแรมที่มีพื้นที่ประกอบการในอาคารหลังเดียวกันหรือหลายหลังรวมกันเกิน ๕๐๐ ตารางเมตร

(๕) โรงมหรสพตามกฎหมายว่าด้วยการควบคุมอาคาร

(๖) จัดสรรที่ดินเพื่อประกอบอุตสาหกรรม

- (๗) จัดสรรที่ดินเพื่อประกอบพาณิชย์กรรม
- (๘) จัดสรรที่ดินเพื่อการอยู่อาศัย
- (๙) การอยู่อาศัยประเภทห้องแถว ตึกแถว บ้านแถว หรือบ้านแฝด
- (๑๐) การอยู่อาศัยประเภทอาคารชุด หอพัก หรืออาคารอยู่อาศัยรวม
- (๑๑) การประกอบพาณิชย์กรรมประเภทห้องแถวหรือตึกแถว
- (๑๒) การประกอบพาณิชย์กรรมที่มีพื้นที่ประกอบการในอาคารหลังเดียวกันหรือหลายหลังรวมกันเกิน ๗๕ ตารางเมตร
- (๑๓) การติดตั้ง หรือก่อสร้างป้าย เว้นแต่ป้ายที่มีพื้นที่ป้ายไม่เกิน ๐.๙๐ ตารางเมตร โดยมีความกว้างของป้ายไม่เกิน ๐.๖๐ เมตร และความยาวของป้ายไม่เกิน ๑.๕๐ เมตร
- (๑๔) สถานที่เก็บสินค้าซึ่งเป็นที่เก็บ พัก หรือขนถ่ายสินค้าหรือสิ่งของเพื่อประโยชน์ทางการค้าหรืออุตสาหกรรมที่มีพื้นที่อาคารรวมกันเกิน ๕๐๐ ตารางเมตร แต่ไม่รวมถึงการเก็บสินค้าหรือสิ่งของเพื่อการจำหน่าย ณ สถานที่นั้น
- (๑๕) ตลาดตามกฎหมายว่าด้วยการสาธารณสุข
- (๑๖) กำจัดมูลฝอยในระยะ ๑๐๐ เมตร จากริมเขตทางหลวงแผ่นดิน และในระยะ ๒๕๐ เมตร จากริมฝั่งตามสภาพธรรมชาติของแม่น้ำ ลำคลอง หรือแหล่งน้ำสาธารณะ
- (๑๗) ซ้อมขายหรือเก็บเศษวัสดุในระยะ ๑๐๐ เมตร จากริมเขตทางหลวงแผ่นดิน
- การใช้ประโยชน์ที่ดินประเภทนี้ ให้เป็นไปตามต่อไปนี้
- (๑) ให้ดำเนินการหรือประกอบกิจการได้ในอาคารที่มีความสูงไม่เกิน ๗ เมตร การวัดความสูงของอาคารให้วัดจากระดับพื้นดินที่ก่อสร้างถึงพื้นดาดฟ้า สำหรับอาคารทรงจั่วหรือปั้นหยาให้วัดจากระดับพื้นดินที่ก่อสร้างถึงยอดคดของชั้นสูงสุด
- (๒) ให้ดำเนินการหรือประกอบกิจการได้ในอาคารที่มีพื้นที่อาคารปกคลุมดินไม่เกิน ๑๕๐ ตารางเมตร เว้นแต่โรงงาน โรงแรม และสถานที่เก็บสินค้าซึ่งเป็นที่เก็บ พัก หรือขนถ่ายสินค้าหรือสิ่งของเพื่อประโยชน์ทางการค้าหรืออุตสาหกรรม
- (๓) ให้มีที่ว่างไม่น้อยกว่าร้อยละห้าสิบของแปลงที่ดินที่ยื่นขออนุญาต
- (๔) ที่ดินเพื่อกิจการอื่น ให้มีที่ว่างไม่น้อยกว่าร้อยละแปดสิบของแปลงที่ดินที่ยื่นขออนุญาต
- (๕) ในระยะ ๗๐ เมตร จากริมฝั่งตามสภาพธรรมชาติของน้ำแม่ลำน้อย ให้ดำเนินการหรือประกอบกิจการได้ในอาคารที่มีพื้นที่อาคารปกคลุมดินไม่เกิน ๗๕ ตารางเมตร และให้มีที่ว่างไม่น้อยกว่าร้อยละเจ็ดสิบของแปลงที่ดินที่ยื่นขออนุญาต
- (๖) ในระยะ ๔๕ เมตร จากริมฝั่งตามสภาพธรรมชาติของน้ำยวม ให้ดำเนินการหรือประกอบกิจการได้ในอาคารที่มีพื้นที่อาคารปกคลุมดินไม่เกิน ๗๕ ตารางเมตร และให้มีที่ว่างไม่น้อยกว่าร้อยละเจ็ดสิบของแปลงที่ดินที่ยื่นขออนุญาต

ข้อ ๑๒ ที่ดินประเภทอนุรักษ์ชนบทและเกษตรกรรม ให้ใช้ประโยชน์ที่ดินเพื่อเกษตรกรรม หรือเกี่ยวข้องกับเกษตรกรรม การอยู่อาศัย การอนุรักษ์และรักษาสภาพแวดล้อม การสาธารณสุข โภค และสาธารณสุขการเป็นส่วนใหญ่ สำหรับการให้ประโยชน์ที่ดินเพื่อกิจการอื่น ให้ใช้ได้ไม่เกินร้อยละห้า ของที่ดินประเภทนี้ในแต่ละบริเวณ

ที่ดินประเภทนี้ ห้ามใช้ประโยชน์ที่ดินเพื่อกิจการตามที่กำหนด ดังต่อไปนี้

(๑) โรงงานทุกจำพวกตามกฎหมายว่าด้วยโรงงาน เว้นแต่โรงงานตามประเภท ชนิด และจำพวกที่กำหนดให้ดำเนินการได้ตามบัญชีท้ายกฎกระทรวงนี้ และมีพื้นที่ประกอบการในอาคาร หลังเดียวกันหรือหลายหลังรวมกันไม่เกิน ๑๐๐ ตารางเมตร สำหรับโรงงานตามที่กำหนด ดังต่อไปนี้ ให้มีพื้นที่ประกอบการในอาคารหลังเดียวกันหรือหลายหลังรวมกันไม่เกิน ๕๐๐ ตารางเมตร

(ก) โรงงานเก็บรักษาหรือลำเลียงพืช เมล็ดพืช หรือผลิตผลจากพืชในไซโล โกดัง หรือคลังสินค้า

(ข) โรงงานเพาะเชื้อเห็ด กล้วยไม้ หรือถั่วงอก

(ค) โรงงานร่อน ล้าง คัด หรือแยกขนาดหรือคุณภาพของผลิตผลเกษตรกรรม

(ง) โรงงานทำอาหารหรือเครื่องดื่มจากผัก พืช หรือผลไม้ และบรรจุในภาชนะที่ผนึก และอากาศเข้าไม่ได้

(จ) โรงงานถนอมผัก พืช หรือผลไม้โดยวิธีกวน ตากแห้ง ดอง หรือทำให้เยือกแข็ง โดยฉับพลันหรือเหือดแห้ง

(ฉ) โรงงานสี ผัด หรือขัดข้าว

(ช) โรงงานทำน้ำเชื่อม

(ซ) โรงงานทำน้ำตาลจากน้ำหวานของต้นมะพร้าว ต้นตาลโตนด หรือพืชอื่น ๆ ซึ่งมีใช้อยู่

(ฅ) โรงงานทำใบชาแห้งหรือใบชาผง

(ฉ) โรงงานทำเก็กฮวยผง ชิงผง หรือเครื่องดื่มชนิดผงจากพืชอื่น ๆ

(ค) โรงงานทำมะขามอัดเม็ด มะนาวอัดเม็ด หรือผลไม้อัดเม็ด

(ก) โรงงานเชื่อมหรือแช่ผลไม้หรือเปลือกผลไม้ หรือการเคลือบผลไม้หรือเปลือกผลไม้ ด้วยน้ำตาล

(ข) โรงงานอบหรือคั่วถั่วหรือเมล็ดผลไม้ (Nuts) หรือการเคลือบถั่วหรือเมล็ดผลไม้ (Nuts) ด้วยน้ำตาล กาแฟ โกโก้ หรือช็อกโกแลต

(ค) โรงงานผลิตภาชนะบรรจุหรือเครื่องใช้จากไม้ไผ่ หวาย ฟาง อ้อ กก หรือ ผักตบชวา

(ฅ) โรงงานแกะสลักไม้

(๒) คลังน้ำมัน สถานที่เก็บรักษาน้ำมัน ลักษณะที่สาม สถานีบริการน้ำมันประเภท ก สถานีบริการน้ำมันประเภท ข สถานีบริการน้ำมันประเภท ค ลักษณะที่สอง สถานีบริการน้ำมันประเภท จ ลักษณะที่สอง และสถานีบริการน้ำมันประเภท ฉ ตามกฎหมายว่าด้วยการควบคุมน้ำมันเชื้อเพลิงเพื่อการจำหน่าย

(๓) คลังก๊าซปิโตรเลียมเหลว สถานที่บรรจุก๊าซปิโตรเลียมเหลวประเภทโรงบรรจุ สถานที่บรรจุก๊าซปิโตรเลียมเหลวประเภทห้องบรรจุ และสถานที่เก็บรักษาก๊าซปิโตรเลียมเหลวประเภทโรงเก็บ ตามกฎหมายว่าด้วยการควบคุมน้ำมันเชื้อเพลิง

(๔) โรงแรมตามกฎหมายว่าด้วยโรงแรมที่มีพื้นที่ประกอบการในอาคารหลังเดียวกันหรือหลายหลังรวมกันเกิน ๘๐๐ ตารางเมตร

(๕) โรงมหรสพตามกฎหมายว่าด้วยการควบคุมอาคาร

(๖) จัดสรรที่ดินเพื่อประกอบอุตสาหกรรม

(๗) จัดสรรที่ดินเพื่อประกอบพาณิชยกรรม

(๘) จัดสรรที่ดินเพื่อการอยู่อาศัย

(๙) การอยู่อาศัยประเภทห้องแถว ตึกแถว บ้านแถว หรือบ้านแฝด

(๑๐) การอยู่อาศัยประเภทอาคารชุด หอพัก หรืออาคารอยู่อาศัยรวม

(๑๑) การประกอบพาณิชยกรรมประเภทห้องแถวหรือตึกแถว

(๑๒) การประกอบพาณิชยกรรมที่มีพื้นที่ประกอบการในอาคารหลังเดียวกันหรือหลายหลังรวมกันเกิน ๗๕ ตารางเมตร

(๑๓) การติด ตั้ง หรือก่อสร้างป้าย เว้นแต่ป้ายที่มีพื้นที่ป้ายไม่เกิน ๐.๙๐ ตารางเมตร โดยมีความกว้างของป้ายไม่เกิน ๐.๖๐ เมตร และความยาวของป้ายไม่เกิน ๑.๕๐ เมตร

(๑๔) สถานที่เก็บสินค้าซึ่งเป็นที่เก็บ พัก หรือขนถ่ายสินค้าหรือสิ่งของเพื่อประโยชน์ทางการค้าหรืออุตสาหกรรมที่มีพื้นที่อาคารรวมกันเกิน ๔๐๐ ตารางเมตร แต่ไม่รวมถึงการเก็บสินค้าหรือพักสินค้าหรือสิ่งของเพื่อรอการจำหน่าย ณ สถานที่นั้น

(๑๕) ตลาดตามกฎหมายว่าด้วยการสาธารณสุข

(๑๖) กำจัดมูลฝอย

(๑๗) ซื่อขายหรือเก็บเศษวัสดุ

การใช้ประโยชน์ที่ดินประเภทนี้ ให้เป็นไปตามต่อไปนี้

(๑) ให้ดำเนินการหรือประกอบกิจการได้ในอาคารที่มีความสูงไม่เกิน ๗ เมตร การวัดความสูงของอาคารให้วัดจากระดับพื้นดินที่ก่อสร้างถึงพื้นดาดฟ้า สำหรับอาคารทรงจั่วหรือปั้นหยา ให้วัดจากระดับพื้นดินที่ก่อสร้างถึงยอดผนังของชั้นสูงสุด

(๒) ให้ดำเนินการหรือประกอบกิจการได้ในอาคารที่มีพื้นที่อาคารปกคลุมดินไม่เกิน ๑๕๐ ตารางเมตร เว้นแต่โรงงาน โรงแรม และสถานที่เก็บสินค้าซึ่งเป็นที่เก็บ พัก หรือขนถ่ายสินค้า หรือสิ่งของเพื่อประโยชน์ทางการค้าหรืออุตสาหกรรม

(๓) ให้มีที่ว่างไม่น้อยกว่าร้อยละหกสิบของแปลงที่ดินที่ยื่นขออนุญาต

(๔) ที่ดินเพื่อกิจการอื่น ให้มีที่ว่างไม่น้อยกว่าร้อยละแปดสิบของแปลงที่ดินที่ยื่นขออนุญาต

(๕) ในระยะ ๗๐ เมตร จากริมฝั่งตามสภาพธรรมชาติของน้ำแม่ลาน้อย ให้ดำเนินการหรือประกอบกิจการได้ในอาคารที่มีพื้นที่อาคารปกคลุมดินไม่เกิน ๗๕ ตารางเมตร และให้มีที่ว่างไม่น้อยกว่าร้อยละเจ็ดสิบของแปลงที่ดินที่ยื่นขออนุญาต

(๖) ในระยะ ๔๕ เมตร จากริมฝั่งตามสภาพธรรมชาติของแม่น้ำยม ให้ดำเนินการหรือประกอบกิจการได้ในอาคารที่มีพื้นที่อาคารปกคลุมดินไม่เกิน ๗๕ ตารางเมตร และให้มีที่ว่างไม่น้อยกว่าร้อยละเจ็ดสิบของแปลงที่ดินที่ยื่นขออนุญาต

ข้อ ๑๓ ที่ดินประเภทที่โล่งเพื่อนันทนาการและการรักษาคุณภาพสิ่งแวดล้อมเฉพาะที่ดิน ซึ่งเป็นของรัฐ ให้ใช้ประโยชน์ที่ดินเพื่อนันทนาการหรือเกี่ยวข้องกับนันทนาการ การรักษาคุณภาพสิ่งแวดล้อม หรือสาธารณประโยชน์เท่านั้น

ที่ดินประเภทนี้ซึ่งเอกชนเป็นเจ้าของหรือผู้ครอบครองโดยชอบด้วยกฎหมาย ให้ใช้ประโยชน์ที่ดินเพื่อนันทนาการหรือเกี่ยวข้องกับนันทนาการ การรักษาคุณภาพสิ่งแวดล้อม เกษตรกรรม การอยู่อาศัย กิจการที่เกี่ยวข้องกับการท่องเที่ยวทางน้ำ หรือสาธารณประโยชน์เท่านั้น และห้ามใช้ประโยชน์ที่ดินเพื่อกิจการตามที่กำหนด ดังต่อไปนี้

(๑) โรงงานปรับปรุงคุณภาพของเสียรวม

(๒) โรงมหรสพตามกฎหมายว่าด้วยการควบคุมอาคาร

(๓) จัดสรรที่ดินเพื่อการอยู่อาศัย

(๔) จัดสรรที่ดินเพื่อเกษตรกรรม

(๕) การอยู่อาศัยประเภทห้องแถว ตึกแถว บ้านแถว หรือบ้านแฝด

(๖) การอยู่อาศัยประเภทอาคารชุด หอพัก หรืออาคารอยู่อาศัยรวม

(๗) การประกอบพาณิชยกรรมประเภทห้องแถว ตึกแถว หรือบ้านแถว

(๘) การติด ตั้ง หรือก่อสร้างป้าย เว้นแต่ป้ายที่มีพื้นที่ป้ายไม่เกิน ๐.๕๐ ตารางเมตร โดยมีความกว้างของป้ายไม่เกิน ๐.๕๐ เมตร และความยาวของป้ายไม่เกิน ๑.๐๐ เมตร

(๙) กำจัดมูลฝอย

การใช้ประโยชน์ที่ดินประเภทนี้ ให้เป็นไปดังต่อไปนี้

(๑) ให้ดำเนินการหรือประกอบกิจการได้ในอาคารที่มีความสูงไม่เกิน ๗ เมตร การวัดความสูงของอาคารให้วัดจากระดับพื้นดินที่ก่อสร้างถึงพื้นดาดฟ้า สำหรับอาคารทรงจั่วหรือปั้นหยา

ให้วัดจากระดับพื้นดินที่ก่อสร้างถึงยอดผนังของชั้นสูงสุด และให้มีใต้ถุนสูงไม่น้อยกว่า ๒ เมตร การวัดความสูงของใต้ถุนให้วัดจากระดับพื้นดินที่ก่อสร้างอาคาร

(๒) ให้ดำเนินการหรือประกอบกิจการได้ในอาคารที่มีพื้นที่อาคารปกคลุมดินไม่เกิน ๗๕ ตารางเมตร

(๓) ให้มีที่ว่างไม่น้อยกว่าร้อยละแปดสิบของแปลงที่ดินที่ยื่นขออนุญาต

(๔) ให้มีที่ว่างโดยรอบอาคารไม่น้อยกว่า ๖ เมตร

(๕) ให้มีที่ว่างตามแนวนานริมน้ำตามสภาพธรรมชาติของน้ำแม่ลำน้อยไม่น้อยกว่า ๓๐ เมตร เว้นแต่เป็นการก่อสร้างเพื่อการคมนาคมทางน้ำ หรือการสาธารณสุขปโภค

(๖) ให้มีที่ว่างตามแนวนานริมน้ำตามสภาพธรรมชาติของแม่น้ำยมไม่น้อยกว่า ๑๕ เมตร เว้นแต่เป็นการก่อสร้างเพื่อการคมนาคมทางน้ำ หรือการสาธารณสุขปโภค

ข้อ ๑๔ ที่ดินประเภทอนุรักษ์ป่าไม้ ให้ใช้ประโยชน์ที่ดินเพื่อการสงวนและคุ้มครองดูแลรักษา หรือบำรุงป่าไม้ สัตว์ป่า ต้นน้ำ ลำธาร และทรัพยากรธรรมชาติอื่น ๆ ตามกฎหมายเกี่ยวกับป่าไม้ การสงวนและคุ้มครองสัตว์ป่า และการส่งเสริมและรักษาคุณภาพสิ่งแวดล้อมแห่งชาติ หรือมติคณะรัฐมนตรีเท่านั้น

ที่ดินประเภทนี้ซึ่งเอกชนเป็นเจ้าของหรือผู้ครอบครองโดยชอบด้วยกฎหมาย ให้ใช้ประโยชน์ที่ดินเพื่อการอยู่อาศัย เกษตรกรรมหรือเกี่ยวข้องกับเกษตรกรรม การสาธารณสุขปโภคและสาธารณสุขการ หรือสาธารณสุขประโยชน์เท่านั้น และห้ามใช้ประโยชน์ที่ดินเพื่อกิจการตามที่กำหนด ดังต่อไปนี้

(๑) จัดสรรที่ดินเพื่อประกอบอุตสาหกรรม

(๒) จัดสรรที่ดินเพื่อประกอบพาณิชย์กรรม

(๓) จัดสรรที่ดินเพื่อการอยู่อาศัย

(๔) จัดสรรที่ดินเพื่อเกษตรกรรม

(๕) การอยู่อาศัยประเภทห้องแถว ตึกแถว หรือบ้านแถว

(๖) การอยู่อาศัยประเภทอาคารชุด หอพัก หรืออาคารอยู่อาศัยรวม

(๗) การติดตั้ง หรือก่อสร้างป้าย เว้นแต่ป้ายที่มีพื้นที่ป้ายไม่เกิน ๐.๕๐ ตารางเมตร โดยมีความกว้างของป้ายไม่เกิน ๐.๕๐ เมตร และความยาวของป้ายไม่เกิน ๑.๐๐ เมตร

(๘) กำจัดมูลฝอย

การใช้ประโยชน์ที่ดินประเภทนี้ ให้เป็นไปดังต่อไปนี้

(๑) ให้ดำเนินการหรือประกอบกิจการได้ในอาคารที่มีความสูงไม่เกิน ๗ เมตร การวัดความสูงของอาคารให้วัดจากระดับพื้นดินที่ก่อสร้างถึงพื้นดาดฟ้า สำหรับอาคารทรงจั่วหรือปั้นหยา ให้วัดจากระดับพื้นดินที่ก่อสร้างถึงยอดผนังของชั้นสูงสุด

(๒) ให้ดำเนินการหรือประกอบกิจการได้ในอาคารที่มีพื้นที่อาคารปกคลุมดินไม่เกิน ๗๕ ตารางเมตร

(๓) ให้มีที่ว่างไม่น้อยกว่าร้อยละแปดสิบของแปลงที่ดินที่ยื่นขออนุญาต

(๔) ให้มีที่ว่างตามแนวนานริมฝั่งตามสภาพธรรมชาติของน้ำแม่ลาน้อยไม่น้อยกว่า ๓๐ เมตร เว้นแต่เป็นการก่อสร้างเพื่อการคมนาคมทางน้ำ หรือการสาธารณูปโภค

(๕) ให้มีที่ว่างตามแนวนานริมฝั่งตามสภาพธรรมชาติของแม่น้ำยมไม่น้อยกว่า ๑๕ เมตร เว้นแต่เป็นการก่อสร้างเพื่อการคมนาคมทางน้ำ หรือการสาธารณูปโภค

ที่ดินประเภทนี้ ภายในแนวเขตดังต่อไปนี้ ให้ใช้ประโยชน์ที่ดินเช่นเดียวกับที่ดินประเภทสถาบันการศึกษา

ด้านเหนือ จดเส้นตรงที่ลากจากจุดซึ่งเป็นค่าพิกัดที่ N ๒๐๓๑๔๕๖ E ๐๓๘๗๙๙๓ ไปทางทิศตะวันออกเฉียงเหนือ จนบรรจบกับจุด ซึ่งเป็นค่าพิกัดที่ N ๒๐๓๑๕๕๗ E ๐๓๘๘๑๕๙

ด้านตะวันออก จดเส้นตรงที่ลากจากจุดซึ่งเป็นค่าพิกัดที่ N ๒๐๓๑๕๕๗ E ๐๓๘๘๑๕๙ ไปทางทิศใต้ จนบรรจบกับจุดซึ่งเป็นค่าพิกัดที่ N ๒๐๓๑๔๔๕ E ๐๓๘๘๑๖๓

ด้านใต้ จดเส้นตรงที่ลากจากจุดซึ่งเป็นค่าพิกัดที่ N ๒๐๓๑๔๔๕ E ๐๓๘๘๑๖๓ ไปทางทิศตะวันตกเฉียงใต้ จนบรรจบกับจุดซึ่งเป็นค่าพิกัดที่ N ๒๐๓๑๓๗๔ E ๐๓๘๗๙๘๐

ด้านตะวันตก จดเส้นตรงที่ลากจากจุดซึ่งเป็นค่าพิกัดที่ N ๒๐๓๑๓๗๔ E ๐๓๘๗๙๘๐ ไปทางทิศเหนือ จนบรรจบกับจุดซึ่งเป็นค่าพิกัดที่ N ๒๐๓๑๔๕๖ E ๐๓๘๗๙๙๓

ข้อ ๑๕ ที่ดินประเภทสถาบันการศึกษา ให้ใช้ประโยชน์ที่ดินเพื่อการศึกษาหรือเกี่ยวข้องกับ การศึกษา สถาบันราชการ หรือสาธารณประโยชน์เท่านั้น

การใช้ประโยชน์ที่ดินประเภทนี้ ให้เป็นไปดังต่อไปนี้

(๑) ให้ดำเนินการหรือประกอบกิจการได้ในอาคารที่มีความสูงไม่เกิน ๑๖ เมตร การวัด ความสูงของอาคารให้วัดจากระดับพื้นดินที่ก่อสร้างถึงพื้นดาดฟ้า สำหรับอาคารทรงจั่วหรือปั้นหยา ให้วัดจากระดับพื้นดินที่ก่อสร้างถึงยอดผนังของชั้นสูงสุด

(๒) ให้มีที่ว่างโดยรอบอาคารไม่น้อยกว่า ๖ เมตร

ข้อ ๑๖ ที่ดินประเภทอนุรักษ์เพื่อส่งเสริมเอกลักษณ์ศิลปวัฒนธรรมไทย ให้ใช้ประโยชน์ที่ดิน เพื่อการส่งเสริมเอกลักษณ์ศิลปวัฒนธรรมและสถาปัตยกรรมท้องถิ่น การอยู่อาศัย เกษตรกรรม การศาสนา การสาธารณูปโภคและสาธารณูปการ หรือสาธารณประโยชน์เท่านั้น

ที่ดินประเภทนี้ ห้ามใช้ประโยชน์ที่ดินเพื่อกิจการตามที่กำหนด ดังต่อไปนี้

(๑) การอยู่อาศัยประเภทห้องแถว ตึกแถว หรือบ้านแถว

(๒) การอยู่อาศัยประเภทอาคารชุดหรือหอพัก

(๓) การประกอบพาณิชยกรรมประเภทห้องแถวหรือตึกแถว

(๔) การประกอบพาณิชยกรรมที่มีพื้นที่ประกอบการในอาคารหลังเดียวกันหรือหลายหลังรวมกันเกิน ๕๐ ตารางเมตร

(๕) การติดตั้ง หรือก่อสร้างป้าย เว้นแต่ป้ายที่มีพื้นที่ป้ายไม่เกิน ๐.๕๐ ตารางเมตร โดยมีความกว้างของป้ายไม่เกิน ๐.๕๐ เมตร และความยาวของป้ายไม่เกิน ๑.๐๐ เมตร

(๖) กำจัดมูลฝอย

การใช้ประโยชน์ที่ดินประเภทนี้ ให้เป็นไปดังต่อไปนี้

(๑) ให้ดำเนินการหรือประกอบกิจการได้ในอาคารที่มีความสูงไม่เกิน ๗ เมตร การวัดความสูงของอาคารให้วัดจากระดับพื้นดินที่ก่อสร้างถึงพื้นดาดฟ้า สำหรับอาคารทรงจั่วหรือปั้นหยา ให้วัดจากระดับพื้นดินที่ก่อสร้างถึงยอดผนังของชั้นสูงสุด

(๒) ให้ดำเนินการหรือประกอบกิจการได้ในอาคารที่มีพื้นที่อาคารปกคลุมดินไม่เกิน ๑๐๐ ตารางเมตร

(๓) ให้มีที่ว่างไม่น้อยกว่าร้อยละหกสิบของแปลงที่ดินที่ยื่นขออนุญาต

ข้อ ๑๗ ที่ดินประเภทสถาบันศาสนา ให้ใช้ประโยชน์ที่ดินเพื่อการศาสนาหรือเกี่ยวข้องกับศาสนา การศึกษา สถาบันราชการ หรือสาธารณประโยชน์เท่านั้น

การใช้ประโยชน์ที่ดินประเภทนี้ ให้เป็นไปดังต่อไปนี้

(๑) ให้ดำเนินการหรือประกอบกิจการได้ในอาคารที่มีความสูงไม่เกินความสูงของอาคารที่มีอยู่เดิม การวัดความสูงของอาคารให้วัดจากระดับพื้นดินที่ก่อสร้างถึงส่วนที่สูงที่สุดของอาคาร

(๒) ให้ดำเนินการหรือประกอบกิจการได้ในอาคารที่มีพื้นที่อาคารปกคลุมดินรวมกันไม่เกินพื้นที่อาคารปกคลุมดินสูงสุดของอาคารที่มีอยู่เดิม

(๓) ให้มีที่ว่างโดยรอบอาคารไม่น้อยกว่า ๖ เมตร

ข้อ ๑๘ ที่ดินประเภทสถาบันราชการ การสาธารณูปโภคและสาธารณูปการ ให้ใช้ประโยชน์ที่ดินเพื่อกิจการของรัฐ กิจการเกี่ยวกับการสาธารณูปโภคและสาธารณูปการ หรือสาธารณประโยชน์เท่านั้น

การใช้ประโยชน์ที่ดินประเภทนี้ ให้เป็นไปดังต่อไปนี้

(๑) ให้ดำเนินการหรือประกอบกิจการได้ในอาคารที่มีความสูงไม่เกิน ๑๖ เมตร การวัดความสูงของอาคารให้วัดจากระดับพื้นดินที่ก่อสร้างถึงพื้นดาดฟ้า สำหรับอาคารทรงจั่วหรือปั้นหยา ให้วัดจากระดับพื้นดินที่ก่อสร้างถึงยอดผนังของชั้นสูงสุด

(๒) ให้มีที่ว่างโดยรอบอาคารไม่น้อยกว่า ๖ เมตร

ข้อ ๑๙ การใช้ประโยชน์ที่ดินในบริเวณแนวถนนสาย ก ๑ ถนนสาย ก ๒ และถนนสาย ก ๓ ตามแผนผังแสดงโครงการคมนาคมและขนส่งท้ายกฎกระทรวงนี้ ห้ามใช้ประโยชน์ที่ดินเพื่อกิจการอื่น นอกจากกิจการตามที่กำหนด ดังต่อไปนี้

(๑) การสร้างถนนหรือเกี่ยวข้องกับถนน และการสาธารณูปโภคและสาธารณูปการ

(๒) การสร้างรั้วหรือกำแพง

(๓) เกษตรกรรมหรือเกี่ยวข้องกับเกษตรกรรมในอาคารที่มีพื้นที่อาคารปกคลุมดินไม่เกิน ๑๐๐ ตารางเมตร และมีความสูงของอาคารไม่เกิน ๗ เมตร การวัดความสูงของอาคารให้วัดจากระดับพื้นดินที่ก่อสร้างถึงพื้นลาดฟ้า สำหรับอาคารทรงจั่วหรือปั้นหยาให้วัดจากระดับพื้นดินที่ก่อสร้างถึงยอดผนังของชั้นสูงสุด

ข้อ ๒๐ ให้ผู้มีหน้าที่และอำนาจในการควบคุมการก่อสร้างอาคารหรือการประกอบกิจการในเขตผังเมืองรวมปฏิบัติการให้เป็นไปตามกฎกระทรวงนี้

ให้ไว้ ณ วันที่ ๑๕ พฤศจิกายน พ.ศ. ๒๕๖๒

พลเอก อนุพงษ์ เผ่าจินดา

รัฐมนตรีว่าการกระทรวงมหาดไทย

ลำดับที่	ประเภทหรือชนิดของโรงงาน	ที่ดินประเภท																	
		พาณิชยกรรมและที่อยู่อาศัยหนาแน่นมาก			ที่อยู่อาศัยหนาแน่นปานกลาง			ที่อยู่อาศัยหนาแน่นน้อย			อนุรักษ์เพื่อการอยู่อาศัย			อนุรักษ์ชนบทและเกษตรกรรม			ชนบทและเกษตรกรรม		
		โรงงานจำพวกที่			โรงงานจำพวกที่			โรงงานจำพวกที่			โรงงานจำพวกที่			โรงงานจำพวกที่			โรงงานจำพวกที่		
		๑	๒	๓	๑	๒	๓	๑	๒	๓	๑	๒	๓	๑	๒	๓	๑	๒	๓
	(๒) การถนอมผัก พืช หรือผลไม้โดยวิธีกวน ตากแห้ง ดอง หรือทำให้เยือกแข็งโดยฉับพลันหรือเหือดแห้ง							ได้			ได้			ได้			ได้	ได้	
๙	โรงงานประกอบกิจการเกี่ยวกับเมล็ดพืชหรือหัวพืช อย่างเป็นอย่างหนึ่งหรือหลายอย่างดังต่อไปนี้																		
	(๑) การสี ฝัด หรือขัดข้าว													ได้			ได้	ได้	ได้
	(๒) การทำแป้ง							ได้			ได้						ได้	ได้	ได้
	(๓) การป่นหรือบดเมล็ดพืชหรือหัวพืช																ได้	ได้	ได้
	(๔) การผลิตอาหารสำเร็จรูปจากเมล็ดพืชหรือหัวพืช																ได้	ได้	
	(๕) การผสมแป้งหรือเมล็ดพืช																ได้	ได้	
	(๖) การปกอหัวพืชหรือทำหัวพืชให้เป็นเส้น แฉก หรือแท่ง																ได้	ได้	ได้
๑๐	โรงงานประกอบกิจการเกี่ยวกับอาหารจากแป้ง อย่างเป็นอย่างหนึ่งหรือหลายอย่างดังต่อไปนี้																		
	(๑) การทำขนมปังหรือขนมเค้ก							ได้			ได้						ได้	ได้	
	(๒) การทำขนมปังกรอบหรือขนมอบแห้ง							ได้			ได้						ได้	ได้	
	(๓) การทำผลิตภัณฑ์อาหารจากแป้งเป็นเส้น เม็ด หรือชิ้น										ได้			ได้			ได้	ได้	
๑๑	โรงงานประกอบกิจการเกี่ยวกับน้ำตาลซึ่งทำจากอ้อย ปืช หญ้าหวาน หรือพืชอื่น ที่ให้ความหวาน อย่างเป็นอย่างหนึ่งหรือหลายอย่าง ดังต่อไปนี้																		
	(๑) การทำน้ำเชื่อม							ได้			ได้			ได้			ได้	ได้	
	(๗) การทำน้ำตาลจากน้ำหวานของต้นมะพร้าว ต้นตาลโตนด หรือพืชอื่น ๆ ซึ่งมีใช้อยู่							ได้			ได้			ได้			ได้		

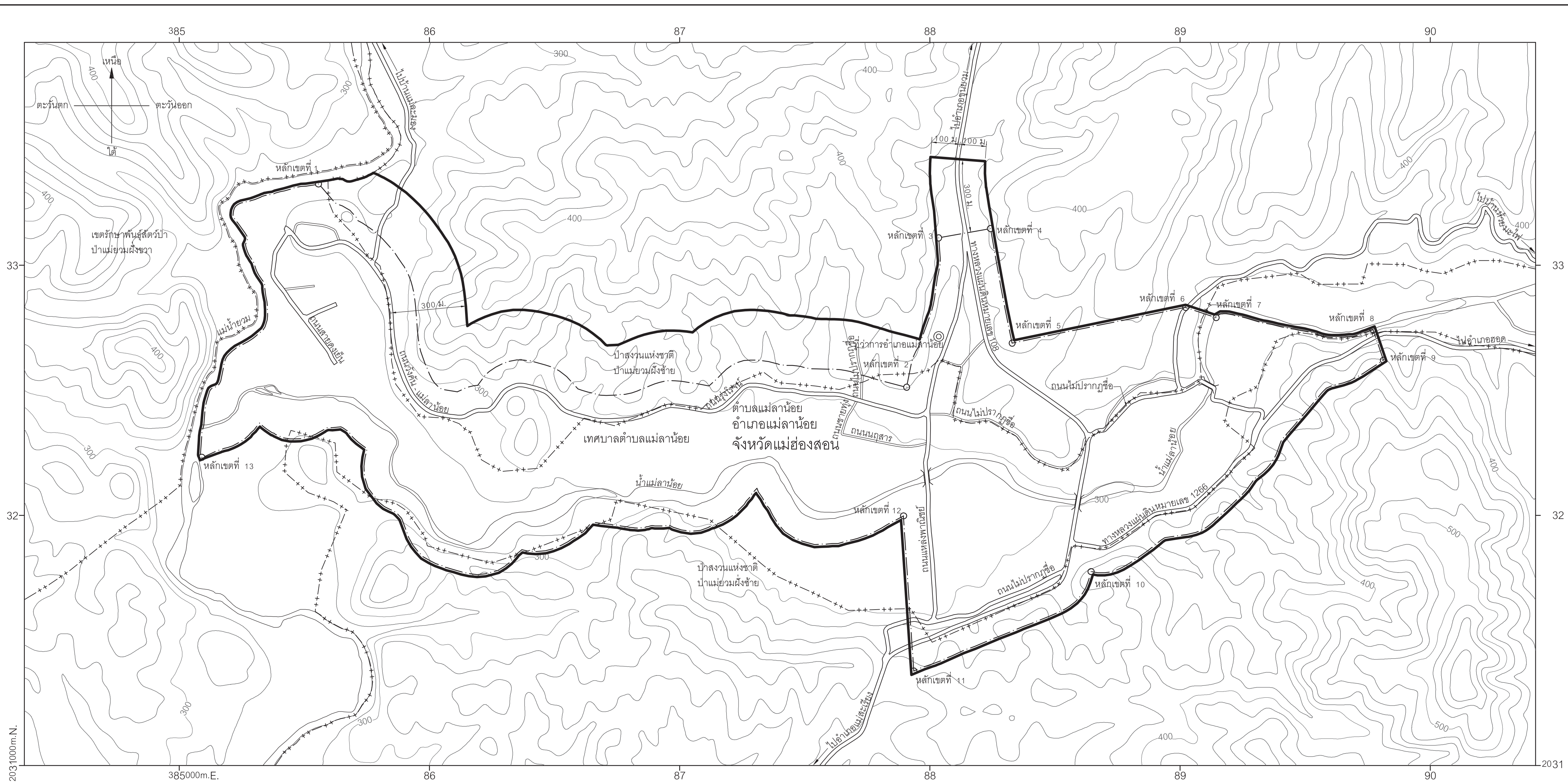
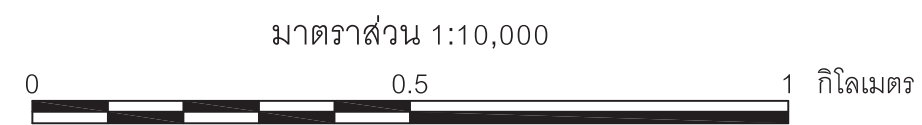
ลำดับที่	ประเภทหรือชนิดของโรงงาน	ที่ดินประเภท																			
		พาณิชยกรรมและที่อยู่อาศัยหนาแน่นมาก			ที่อยู่อาศัยหนาแน่นปานกลาง			ที่อยู่อาศัยหนาแน่นน้อย			อนุรักษ์เพื่อการอยู่อาศัย			อนุรักษ์ชนบทและเกษตรกรรม			ชนบทและเกษตรกรรม				
		โรงงานจำพวกที่			โรงงานจำพวกที่			โรงงานจำพวกที่			โรงงานจำพวกที่			โรงงานจำพวกที่			โรงงานจำพวกที่				
		๑	๒	๓	๑	๒	๓	๑	๒	๓	๑	๒	๓	๑	๒	๓	๑	๒	๓		
๒๐	โรงงานประกอบกิจการเกี่ยวกับน้ำดื่ม เครื่องดื่มที่ไม่มีแอลกอฮอล์ น้ำอัดลม หรือน้ำแร่ อย่างใดอย่างหนึ่งหรือหลายอย่าง ดังต่อไปนี้ (๑) การทำน้ำดื่ม																				
		ได้			ได้			ได้	ได้		ได้							ได้	ได้		
	(๒) การทำเครื่องดื่มที่ไม่มีแอลกอฮอล์																		ได้		
๒๒	โรงงานประกอบกิจการเกี่ยวกับสิ่งทอ ด้าย หรือเส้นใยซึ่งมีใยหิน (Asbestos) อย่างใดอย่างหนึ่งหรือหลายอย่าง ดังต่อไปนี้ (๒) การทอหรือการเตรียมเส้นด้ายขึ้นสำหรับการทอ																				
											ได้								ได้	ได้	
๒๓	โรงงานประกอบกิจการเกี่ยวกับผลิตภัณฑ์จากสิ่งทอซึ่งมีใช้เครื่องนุ่งห่ม อย่างใดอย่างหนึ่งหรือหลายอย่าง ดังต่อไปนี้ (๑) การทำผลิตภัณฑ์จากสิ่งทอเป็นเครื่องใช้ในบ้าน (๒) การทำถุงหรือกระสอบซึ่งมีใช้ถุงหรือกระสอบพลาสติก (๔) การตกแต่งหรือเย็บปักถักร้อยสิ่งทอ																				
											ได้			ได้			ได้		ได้	ได้	ได้
											ได้			ได้			ได้		ได้	ได้	
	(๔) การตกแต่งหรือเย็บปักถักร้อยสิ่งทอ									ได้			ได้			ได้		ได้	ได้		
๒๕	โรงงานผลิตเส้นหรือพรมด้วยวิธีทอ สาน ถัก หรือผูกให้เป็นปูซึ่งมีใช้เส้นหรือพรม ที่ทำด้วยยางหรือพลาสติกหรือพรมน้ำมัน									ได้			ได้			ได้			ได้		
๓๕	โรงงานผลิตภาชนะบรรจุหรือเครื่องใช้จากไม้ไผ่ หวาย ฟาง อ้อ กก หรือผักตบชวา	ได้				ได้				ได้			ได้					ได้	ได้		
๓๖	โรงงานประกอบกิจการเกี่ยวกับผลิตภัณฑ์จากไม้หรือไม้ก๊อก อย่างใดอย่างหนึ่ง หรือหลายอย่าง ดังต่อไปนี้ (๑) การทำภาชนะบรรจุ เครื่องมือ หรือเครื่องใช้จากไม้ และรวมถึงชิ้นส่วน ของผลิตภัณฑ์ดังกล่าว (๓) การแกะสลักไม้																				
																			ได้		ได้
	(๓) การแกะสลักไม้	ได้				ได้				ได้	ได้		ได้	ได้				ได้	ได้		

ลำดับที่	ประเภทหรือชนิดของโรงงาน	ที่ดินประเภท																				
		พาณิชยกรรมและที่อยู่อาศัยหนาแน่นมาก			ที่อยู่อาศัยหนาแน่นปานกลาง			ที่อยู่อาศัยหนาแน่นน้อย			อนุรักษ์เพื่อการอยู่อาศัย			อนุรักษ์ชนบทและเกษตรกรรม			ชนบทและเกษตรกรรม					
		โรงงานจำพวกที่			โรงงานจำพวกที่			โรงงานจำพวกที่			โรงงานจำพวกที่			โรงงานจำพวกที่			โรงงานจำพวกที่					
		๑	๒	๓	๑	๒	๓	๑	๒	๓	๑	๒	๓	๑	๒	๓	๑	๒	๓			
๕๖	โรงงานผลิตอิฐ กระเบื้อง หรือท่อสำหรับใช้ในการก่อสร้างบ้านหลอมโลหะ กระเบื้องประดับ (Architectural Terracotta) รองในเตาไฟ ท่อหรือยอดปล่องไฟ หรือวัตถุทนไฟจากดินเหนียว (เฉพาะผลิตอิฐจากดินเหนียว)																			ได้	ได้	ได้
๖๕	โรงงานผลิต ประกอบ ดัดแปลง หรือซ่อมแซมเครื่องยนต์ เครื่องกังหัน และรวมถึงส่วนประกอบหรืออุปกรณ์ของเครื่องยนต์หรือเครื่องกังหันดังกล่าว (เฉพาะดัดแปลงหรือซ่อมแซม)				ได้			ได้	ได้		ได้									ได้	ได้	ได้
๖๖	โรงงานผลิต ประกอบ ดัดแปลง หรือซ่อมแซมเครื่องจักรที่ใช้ในการกลึงกรรม หรือการเลื่อยสัตว์ และรวมถึงส่วนประกอบหรืออุปกรณ์ของเครื่องจักรดังกล่าว (เฉพาะดัดแปลงหรือซ่อมแซม)				ได้			ได้	ได้		ได้									ได้	ได้	ได้
๗๘	โรงงานประกอบกิจการเกี่ยวกับจักรยานยนต์ จักรยานสามล้อ หรือจักรยานสองล้อ อย่างไม่อย่างหนึ่งหรือหลายอย่าง ดังต่อไปนี้																					
	(๑) การสร้าง ประกอบ ดัดแปลง หรือเปลี่ยนแปลงสภาพจักรยานยนต์ จักรยานสามล้อ หรือจักรยานสองล้อ	ได้			ได้															ได้		
	(๒) การทำชิ้นส่วนพิเศษหรืออุปกรณ์สำหรับจักรยานยนต์ จักรยานสามล้อ หรือจักรยานสองล้อ	ได้			ได้															ได้		
๘๐	โรงงานผลิต ประกอบ ดัดแปลง หรือซ่อมแซมล้อเลื่อนที่ขับเคลื่อนด้วยแรงคน หรือสัตว์ซึ่งมีใช้จักรยาน และรวมถึงส่วนประกอบหรืออุปกรณ์ของผลิตภัณฑ์ดังกล่าว (เฉพาะดัดแปลงหรือซ่อมแซม)	ได้			ได้			ได้			ได้									ได้		

ลำดับที่	ประเภทหรือชนิดของโรงงาน	ที่ดินประเภท																	
		พาณิชยกรรมและที่อยู่อาศัยหนาแน่นมาก			ที่อยู่อาศัยหนาแน่นปานกลาง			ที่อยู่อาศัยหนาแน่นน้อย			อนุรักษ์เพื่อการอยู่อาศัย			อนุรักษ์ชนบทและเกษตรกรรม			ชนบทและเกษตรกรรม		
		โรงงานจำพวกที่			โรงงานจำพวกที่			โรงงานจำพวกที่			โรงงานจำพวกที่			โรงงานจำพวกที่			โรงงานจำพวกที่		
		๑	๒	๓	๑	๒	๓	๑	๒	๓	๑	๒	๓	๑	๒	๓	๑	๒	๓
๙๕	โรงงานประกอบกิจการเกี่ยวกับยานที่ขับเคลื่อนด้วยเครื่องยนต์ รถพ่วง จักรยานสามล้อ จักรยานสองล้อ หรือส่วนประกอบของยานดังกล่าว อย่างใดอย่างหนึ่งหรือหลายอย่าง ดังต่อไปนี้ (๑) การซ่อมแซมยานที่ขับเคลื่อนด้วยเครื่องยนต์หรือส่วนประกอบของยานดังกล่าว (๒) การซ่อมแซมรถพ่วง จักรยานสามล้อ จักรยานสองล้อ หรือส่วนประกอบของยานดังกล่าว (๓) การพ่นสีกันสนิมยานที่ขับเคลื่อนด้วยเครื่องยนต์ (๔) การล้างหรืออัดฉีดยานที่ขับเคลื่อนด้วยเครื่องยนต์			ได้			ได้			ได้			ได้			ได้			ได้
๑๐๑	โรงงานปรับปรุงคุณภาพของเสียรวม (Central Waste Treatment Plant)																		ได้
๑๐๕	โรงงานประกอบกิจการเกี่ยวกับการคัดแยกหรือฝังกลบสิ่งปฏิกูลหรือวัสดุที่ไม่ใช้แล้วที่มีลักษณะและคุณสมบัติตามที่กำหนดไว้ในกฎกระทรวง ฉบับที่ ๒ (พ.ศ. ๒๕๓๕) ออกตามความในพระราชบัญญัติโรงงาน พ.ศ. ๒๕๓๕																		ได้
๑๐๖	โรงงานประกอบกิจการเกี่ยวกับการนำผลิตภัณฑ์อุตสาหกรรมที่ไม่ใช้แล้วหรือของเสียจากโรงงานมาผลิตเป็นวัตถุดิบหรือผลิตภัณฑ์ใหม่โดยผ่านกรรมวิธีการผลิตทางอุตสาหกรรม																		ได้

หมายเหตุ ลำดับที่ หมายถึง ลำดับที่ตามกฎหมายว่าด้วยโรงงาน
ได้ หมายถึง สามารถประกอบกิจการโรงงานได้ภายใต้บังคับของกฎหมายว่าด้วยโรงงาน
โรงงานจำพวกที่ หมายถึง จำพวกโรงงานตามกฎหมายว่าด้วยโรงงาน

แผนที่ทำยกภูกระทรวง
ให้ใช้บังคับผังเมืองรวมชุมชนแม่ลาน้อย จังหวัดแม่ฮ่องสอน
พ.ศ. 2562



- เครื่องหมาย**
- แนวเขตผังเมืองรวม
 - เขตเทศบาล
 - แนวเขตป่าสงวนแห่งชาติ แนวเขตอุทยานแห่งชาติ
 - แนวเขตวนอุทยาน แนวเขตรักษาพันธุ์สัตว์ป่า
 - ทางหลวง ถนน ขยาย
 - สะพาน
 - แม่น้ำ คลอง ห้วย
 - เส้นชั้นความสูง
 - ที่ว่าการอำเภอ
 - ม. เมตร

ผังเมืองรวมชุมชนแม่ลาน้อย จังหวัดแม่ฮ่องสอน

Chirima
.....
(นางสาวธิดารัตน์ พิณจิรวงศ์)
นักผังเมืองชำนาญการพิเศษ วิชาการราชการแทน
ผู้อำนวยการสำนักผังเมืองรวมและผังเมืองเฉพาะ

de niga
.....
(นายสมชาย เมธวัฒน์ธรากุล)
รองอธิบดี วิชาการราชการแทน
อธิบดีกรมโยธาธิการและผังเมือง

รายการประกอบแผนผังกำหนดการใช้ประโยชน์ที่ดินตามที่ได้จำแนกประเภท
ท้ายกฎกระทรวงให้ใช้บังคับผังเมืองรวมชุมชนแม่ลาน้อย จังหวัดแม่ฮ่องสอน
พ.ศ. ๒๕๖๒

การใช้ประโยชน์ที่ดินให้เป็นไปตามแผนผังกำหนดการใช้ประโยชน์ที่ดินตามที่ได้จำแนกประเภท
ท้ายกฎกระทรวง ตามที่กำหนดไว้ในข้อ ๖ คือ

๑. ที่ดินในบริเวณหมายเลข ๑.๑ ถึงหมายเลข ๑.๖ ที่กำหนดไว้เป็นสีเหลือง มีเส้นทแยงสีขาว
ให้เป็นที่ดินประเภทอนุรักษ์เพื่อการอยู่อาศัย มีรายการดังต่อไปนี้

๑.๑ ด้านเหนือ	จดถนนไม่ปรากฏชื่อ ฟากใต้ และบ้านพักครูโรงเรียน อนุบาลแม่ลาน้อย
ด้านตะวันออก	จดถนนไม่ปรากฏชื่อ ฟากตะวันตก
ด้านใต้	จดถนนไม่ปรากฏชื่อ ฟากเหนือ
ด้านตะวันตก	จดถนนแหล่งพาณิชย์ ฟากตะวันออก
๑.๒ ด้านเหนือ	จดเขตป่าสงวนแห่งชาติ ป่าแม่ยวมฝั่งซ้าย
ด้านตะวันออก	จดโรงเรียนอนุบาลแม่ลาน้อย และถนนแหล่งพาณิชย์ ฟากตะวันตก
ด้านใต้	จดวัดแม่ลาน้อย และถนนรุ่งโรจน์ ฟากเหนือ
ด้านตะวันตก	จดการไฟฟ้าส่วนภูมิภาคอำเภอแม่ลาน้อย และถนนไม่ปรากฏชื่อ ฟากตะวันออก
๑.๓ ด้านเหนือ	จดถนนไม่ปรากฏชื่อ ฟากใต้ และเขตป่าสงวนแห่งชาติ ป่าแม่ยวมฝั่งซ้าย
ด้านตะวันออก	จดเส้นขนานระยะ ๕๐ เมตร กับริมฝั่งน้ำแม่ลาน้อย ฝั่งตะวันตก
ด้านใต้	จดเส้นขนานระยะ ๑๐๐ เมตร กับริมฝั่งน้ำแม่ลาน้อย ฝั่งตะวันออก
ด้านตะวันตก	จดโรงพยาบาลแม่ลาน้อย
๑.๔ ด้านเหนือ	จดถนนรุ่งโรจน์ ฟากใต้ ถนนชายทุ่ง ฟากตะวันตก และถนนนฤสาร ฟากใต้
ด้านตะวันออก	จดถนนแหล่งพาณิชย์ ฟากตะวันตก

- | | |
|---------------|--|
| ด้านใต้ | จดถนนสาย ก ๒ ฟากเหนือ |
| ด้านตะวันตก | จดเส้นตรงที่ต่อเป็นแนวเส้นตรงเดียวกันกับเส้นขนานระยะ ๕๐ เมตร กับศูนย์กกลางถนนชายทุ่ง และเส้นขนานระยะ ๕๐ เมตร กับศูนย์กกลางถนนชายทุ่ง |
| ๑.๕ ด้านเหนือ | จดถนนรุ่งโรจน์ ฟากใต้ |
| ด้านตะวันออก | จดถนนแหล่งพาณิชย์ ฟากตะวันตก |
| ด้านใต้ | จดถนนนฤสาร ฟากเหนือ |
| ด้านตะวันตก | จดถนนชายทุ่ง ฟากตะวันออก |
| ๑.๖ ด้านเหนือ | จดถนนไม่ปรากฏชื่อ ฟากใต้ วัดกองมู และเขตป่าสงวนแห่งชาติ ป่าแม่ยวมฝั่งซ้าย |
| ด้านตะวันออก | จดถนนสาย ก ๒ ฟากตะวันตก |
| ด้านใต้ | จดเส้นขนานระยะ ๕๐ เมตร กับริมฝั่งแม่น้ำแม่ลาน้อย ฝั่งเหนือ |
| ด้านตะวันตก | จดถนนแหล่งพาณิชย์ ฟากตะวันออก |
| | ทั้งนี้ ยกเว้นบริเวณหมายเลข ๑๒.๑๐ ที่กำหนดไว้เป็นสีน้ำเงิน |
๒. ที่ดินในบริเวณหมายเลข ๒.๑ ถึงหมายเลข ๒.๔ ที่กำหนดไว้เป็นสีเหลือง ให้เป็นที่ดินประเภทที่อยู่อาศัยหนาแน่นน้อย มีรายการดังต่อไปนี้
- | | |
|---------------|---|
| ๒.๑ ด้านเหนือ | จดเส้นขนานระยะ ๓๐ เมตร กับริมฝั่งแม่น้ำยวม ฝั่งใต้ |
| ด้านตะวันออก | จดเขตป่าสงวนแห่งชาติ ป่าแม่ยวมฝั่งซ้าย |
| ด้านใต้ | จดถนนวังคัน - แม่ลาน้อย ฟากเหนือ วัดวังคัน และศูนย์พัฒนาเด็กเล็กบ้านวังคันเทศบาลตำบลแม่ลาน้อย |
| ด้านตะวันตก | จดเส้นขนานระยะ ๓๐ เมตร กับริมฝั่งแม่น้ำยวม ฝั่งตะวันออก |
| ๒.๒ ด้านเหนือ | จดถนนวังคัน - แม่ลาน้อย ฟากใต้ |
| ด้านตะวันออก | จดเขตป่าสงวนแห่งชาติ ป่าแม่ยวมฝั่งซ้าย และถนนวังคัน - แม่ลาน้อย ฟากตะวันตก |
| ด้านใต้ | จดเส้นขนานระยะ ๒๐๐ เมตร กับศูนย์กกลางถนนสาย ก ๑ |
| ด้านตะวันตก | จดถนนสายดงเย็น ฟากตะวันออก |

๒.๓ ด้านเหนือ จดเขตป่าสงวนแห่งชาติ ป่าแม่ยวมฝั่งซ้าย และวัดห้วยโป่ง
 ด้านตะวันออก จดถนนไม่ปรากฏชื่อ ปากตะวันตก ถนนรุ่งโรจน์ ปากเหนือ
 เส้นขนานระยะ ๕๐ เมตร กับศูนย์กลางถนนชายทุ่ง และเส้นตรงที่ต่อเป็นแนวเส้นตรงเดียวกัน
 กับเส้นขนานระยะ ๕๐ เมตร กับศูนย์กลางถนนชายทุ่ง

ด้านใต้ จดถนนสาย ก ๒ ปากเหนือ

ด้านตะวันตก จดถนนสาย ก ๒ ปากตะวันออก

๒.๔ ด้านเหนือ จดเส้นขนานระยะ ๕๐ เมตร กับริมฝั่งน้ำแม่ลาน้อย ฝั่งใต้
 และถนนไม่ปรากฏชื่อ ปากใต้

ด้านตะวันออก จดเขตป่าสงวนแห่งชาติ ป่าแม่ยวมฝั่งซ้าย

ด้านใต้ จดทางหลวงแผ่นดินหมายเลข ๑๒๖๖ ปากเหนือ

และโรงเรียนบ้านป่าหมากวิทยา

ด้านตะวันตก จดเส้นขนานระยะ ๑๐๐ เมตร กับศูนย์กลางทางหลวงแผ่นดิน

หมายเลข ๑๐๘

๓. ที่ดินในบริเวณหมายเลข ๓.๑ และหมายเลข ๓.๒ ที่กำหนดไว้เป็นสี่เหลี่ยม ให้เป็นที่ดิน
 ประเภทที่อยู่อาศัยหนาแน่นปานกลาง มีรายการดังต่อไปนี้

๓.๑ ด้านเหนือ จดเส้นขนานระยะ ๕๐ เมตร กับริมฝั่งน้ำแม่ลาน้อย ฝั่งใต้

ด้านตะวันออก จดเส้นขนานระยะ ๑๐๐ เมตร กับศูนย์กลางทางหลวงแผ่นดิน

หมายเลข ๑๐๘

ด้านใต้ จดทางหลวงแผ่นดินหมายเลข ๑๒๖๖ ปากเหนือ

ด้านตะวันตก จดทางหลวงแผ่นดินหมายเลข ๑๐๘ ปากตะวันออก

๓.๒ ด้านเหนือ จดเส้นขนานระยะ ๕๐ เมตร กับริมฝั่งน้ำแม่ลาน้อย ฝั่งใต้

ด้านตะวันออก จดทางหลวงแผ่นดินหมายเลข ๑๐๘ ปากตะวันตก

ด้านใต้ จดถนนไม่ปรากฏชื่อ ปากเหนือ

ด้านตะวันตก จดเส้นขนานระยะ ๑๐๐ เมตร กับศูนย์กลางทางหลวงแผ่นดิน

หมายเลข ๑๐๘

ทั้งนี้ ยกเว้นบริเวณหมายเลข ๑๒.๑๒ ที่กำหนดไว้เป็นสีน้ำเงิน

๔. ที่ดินในบริเวณหมายเลข ๔ ที่กำหนดไว้เป็นสีแดง ให้เป็นที่ดินประเภทพาณิชยกรรม และที่อยู่อาศัยหนาแน่นมาก มีรายการดังต่อไปนี้

ด้านเหนือ	จดเขตป่าสงวนแห่งชาติ ป่าแม่ยมฝิ่งซ้าย และถนนไม่ปรากฏชื่อ
ปากใต้	
ด้านตะวันออก	จดทางหลวงแผ่นดินหมายเลข ๑๐๘ ปากตะวันตก
ด้านใต้	จดเส้นขนานระยะ ๕๐ เมตร กับริมฝั่งน้ำแม่ลาน้อย ฝั่งเหนือ
ด้านตะวันตก	จดถนนสาย ก ๒ ปากตะวันออก

๕. ที่ดินในบริเวณหมายเลข ๕.๑ และหมายเลข ๕.๒ ที่กำหนดไว้เป็นสีเขียว ให้เป็นที่ดินประเภทชนบทและเกษตรกรรม มีรายการดังต่อไปนี้

๕.๑ ด้านเหนือ จดถนนสายดงเย็น ปากใต้ เส้นขนานระยะ ๒๐๐ เมตร กับริมฝั่งกลางถนนสาย ก ๑ ถนนวังคัน - แม่ลาน้อย ปากใต้ เขตป่าสงวนแห่งชาติ ป่าแม่ยมฝิ่งซ้าย โรงฆ่าสัตว์เทศบาลตำบลแม่ลาน้อย และถนนสาย ก ๒ ปากตะวันตก และปากใต้

ด้านใต้	จดเส้นขนานระยะ ๕๐ เมตร กับริมฝั่งน้ำแม่ลาน้อย ฝั่งเหนือ
ด้านตะวันตก	จดเส้นขนานระยะ ๓๐ เมตร กับริมฝั่งแม่น้ำยม ฝั่งตะวันออก

และศูนย์พัฒนาเด็กเล็กบ้านวังคันเทศบาลตำบลแม่ลาน้อย

๕.๒ ด้านเหนือ จดถนนไม่ปรากฏชื่อ ปากใต้ และเส้นขนานระยะ ๑๐๐ เมตร กับริมฝั่งกลางถนนไม่ปรากฏชื่อ

ด้านตะวันออก	จดเส้นขนานระยะ ๕๐ เมตร กับริมฝั่งน้ำแม่ลาน้อย ฝั่งตะวันตก
ด้านใต้	จดเส้นขนานระยะ ๕๐ เมตร กับริมฝั่งน้ำแม่ลาน้อย ฝั่งเหนือ
ด้านตะวันตก	จดทางหลวงแผ่นดินหมายเลข ๑๐๘ ปากตะวันออก

ทั้งนี้ ยกเว้นบริเวณหมายเลข ๑๒.๙ ที่กำหนดเป็นไว้เป็นสีน้ำเงิน

๖. ที่ดินในบริเวณหมายเลข ๖.๑ ถึงหมายเลข ๖.๔ ที่กำหนดไว้เป็นสีขาวมีกรอบ และเส้นทแยงสีเขียว ให้เป็นที่ดินประเภทอนุรักษ์ชนบทและเกษตรกรรม มีรายการดังต่อไปนี้

๖.๑ ด้านเหนือ	จดเส้นขนานระยะ ๕๐ เมตร กับริมฝั่งน้ำแม่ลาน้อย ฝั่งใต้
ด้านตะวันออก	จดเขตป่าสงวนแห่งชาติ ป่าแม่ยมฝิ่งซ้าย และโบสถ์นักบุญเปโตร

ด้านใต้	จดถนนไม่ปรากฏชื่อ ฟากเหนือ
ด้านตะวันตก	จดเส้นขนานระยะ ๕๐ เมตร กับริมฝั่งน้ำแม่ลาน้อย ฝั่งตะวันออก
๖.๒ ด้านเหนือ	จดเส้นขนานระยะ ๕๐ เมตร กับริมฝั่งน้ำแม่ลาน้อย ฝั่งใต้
ด้านใต้	จดเขตป่าสงวนแห่งชาติ ป่าแม่ยวมฝั่งซ้าย และเขตผังเมืองรวม
ด้านใต้ ซึ่งเป็นเขตเทศบาลตำบลแม่ลาน้อย	
ด้านตะวันตก	จดเส้นขนานระยะ ๓๐ เมตร กับริมฝั่งแม่น้ำยวม ฝั่งตะวันออก
๖.๓ ด้านเหนือ	จดเส้นขนานระยะ ๕๐ เมตร กับริมฝั่งน้ำแม่ลาน้อย ฝั่งใต้
ด้านตะวันออก	จดถนนแหล่งพาณิชย์ ฟากตะวันตก
ด้านใต้	จดถนนแหล่งพาณิชย์ ฟากเหนือ เขตป่าสงวนแห่งชาติ
ป่าแม่ยวมฝั่งซ้าย และเขตผังเมืองรวมด้านใต้ ซึ่งเป็นเขตเทศบาลตำบลแม่ลาน้อย	
ด้านตะวันตก	จดเขตป่าสงวนแห่งชาติ ป่าแม่ยวมฝั่งซ้าย
๖.๔ ด้านเหนือ	จดเส้นขนานระยะ ๕๐ เมตร กับริมฝั่งน้ำแม่ลาน้อย ฝั่งใต้
ด้านตะวันออก	จดเส้นขนานระยะ ๑๐๐ เมตร กับศูนย์กลางทางหลวงแผ่นดิน
หมายเลข ๑๐๘ และถนนไม่ปรากฏชื่อ ฟากใต้	
ด้านใต้	จดทางหลวงแผ่นดินหมายเลข ๑๐๘ ฟากเหนือ
ด้านตะวันตก	จดเขตป่าสงวนแห่งชาติ ป่าแม่ยวมฝั่งซ้าย และถนนแหล่งพาณิชย์
ฟากใต้และฟากตะวันออก	
ทั้งนี้ ยกเว้นบริเวณหมายเลข ๑๑.๘ ที่กำหนดไว้เป็นสีเทาอ่อน	
๗. ที่ดินในบริเวณหมายเลข ๗.๑ ถึงหมายเลข ๗.๓ ที่กำหนดไว้เป็นสีเขียวอ่อนให้เป็นที่ดิน	
ประเภทที่โล่งเพื่อนันทนาการและการรักษาคุณภาพสิ่งแวดล้อม มีรายการดังต่อไปนี้	
๗.๑	ที่ดินในบริเวณแนวเส้นขนานระยะ ๓๐ เมตร กับริมฝั่งแม่น้ำยวม ฝั่งตะวันออก
๗.๒ ด้านเหนือ	จดเส้นขนานระยะ ๕๐ เมตร กับริมฝั่งน้ำแม่ลาน้อย ฝั่งเหนือ
ถนนสาย ก ๒ ฟากใต้ ที่ป่าช้าบ้านป่าหมากสาธารณประโยชน์ และวัดทุ่งสารภี เขตป่าสงวนแห่งชาติ	
ป่าแม่ยวมฝั่งซ้าย และเขตผังเมืองรวมด้านเหนือ ซึ่งเป็นเขตเทศบาลตำบลแม่ลาน้อย	
ด้านตะวันออก	จดน้ำแม่ลาน้อย ฝั่งเหนือ และฝั่งตะวันตก

- | | |
|---------------|--|
| ด้านใต้ | จดน้ำแม่ลาน้อย ฝั่งเหนือ |
| ด้านตะวันตก | จดเส้นขนานระยะ ๓๐ เมตร กับริมฝั่งแม่น้ำยม ฝั่งตะวันออก |
| ๗.๓ ด้านเหนือ | จดน้ำแม่ลาน้อย ฝั่งใต้ และเขตผังเมืองรวมด้านเหนือ |
- ซึ่งเป็นเขตเทศบาลตำบลแม่ลาน้อย
- | | |
|--------------|---|
| ด้านตะวันออก | จดเขตป่าสงวนแห่งชาติ ป่าแม่ยมฝั่งซ้าย |
| ด้านใต้ | จดเส้นขนานระยะ ๕๐ เมตร กับริมฝั่งน้ำแม่ลาน้อย ฝั่งใต้ |
- และเขตป่าสงวนแห่งชาติ ป่าแม่ยมฝั่งซ้าย
- | | |
|-------------|--|
| ด้านตะวันตก | จดเส้นขนานระยะ ๓๐ เมตร กับริมฝั่งแม่น้ำยม ฝั่งตะวันออก |
|-------------|--|
๘. ที่ดินในบริเวณหมายเลข ๘ ที่กำหนดไว้เป็นสีเขียวอ่อนมีเส้นทแยงสีขาว ให้เป็นที่ดินประเภทอนุรักษ์ป่าไม้ คือ ป่าสงวนแห่งชาติ ป่าแม่ยมฝั่งซ้าย
๙. ที่ดินในบริเวณหมายเลข ๙.๑ ถึงหมายเลข ๙.๓ ที่กำหนดไว้เป็นสีเขียวมะกอก ให้เป็นที่ดินประเภทสถาบันการศึกษา มีรายการดังต่อไปนี้
- ๙.๑ โรงเรียนแม่ลาน้อยดรุณสิกข์
 - ๙.๒ โรงเรียนอนุบาลแม่ลาน้อย
 - ๙.๓ โรงเรียนบ้านป่าหมากวิทยา
๑๐. ที่ดินในบริเวณหมายเลข ๑๐ ที่กำหนดไว้เป็นสีน้ำตาลอ่อน ให้เป็นที่ดินประเภทอนุรักษ์เพื่อส่งเสริมเอกลักษณ์ศิลปวัฒนธรรมไทย คือ วัดกงมู
๑๑. ที่ดินในบริเวณหมายเลข ๑๑.๑ ถึงหมายเลข ๑๑.๘ ที่กำหนดไว้เป็นสีเทาอ่อน ให้เป็นที่ดินประเภทสถาบันศาสนา มีรายการดังต่อไปนี้
- ๑๑.๑ วัดวังคั้น
 - ๑๑.๒ ที่ป่าช้าบ้านวังคั้นสาธารณประโยชน์
 - ๑๑.๓ ที่ป่าช้าบ้านป่าหมากสาธารณประโยชน์ และวัดทุ่งสารภี
 - ๑๑.๔ วัดห้วยโป่ง
 - ๑๑.๕ โบสถ์นักบุญเปโตร
 - ๑๑.๖ วัดแม่ลาน้อย

๑๑.๗ วัดดอยแก้ว

๑๑.๘ วัดโฆหารคุณ

๑๒. ที่ดินในบริเวณหมายเลข ๑๒.๑ ถึงหมายเลข ๑๒.๑๒ ที่กำหนดไว้เป็นสีน้ำเงิน ให้เป็นที่ดินประเภทสถาบันราชการ การสาธารณูปโภคและสาธารณูปการ มีรายการดังต่อไปนี้

๑๒.๑ สำนักงานเทศบาลตำบลแม่ลาน้อย

๑๒.๒ ศูนย์พัฒนาเด็กเล็กบ้านวังคันเทศบาลตำบลแม่ลาน้อย

๑๒.๓ ที่ว่าการอำเภอแม่ลาน้อย สถานีตำรวจภูธรแม่ลาน้อย สหกรณ์การเกษตรแม่ลาน้อย และสำนักงานสาธารณสุขอำเภอแม่ลาน้อย

๑๒.๔ ห้องสมุดประชาชนอำเภอแม่ลาน้อย ศูนย์บริการการศึกษาออกโรงเรียนอำเภอแม่ลาน้อย และสำนักงานเกษตรอำเภอแม่ลาน้อย

๑๒.๕ หน่วยป้องกันรักษาป่าที่ มส.๑๑ (แม่ลาน้อย)

๑๒.๖ ธนาคารเพื่อการเกษตรและสหกรณ์การเกษตร สาขาอำเภอแม่ลาน้อย

๑๒.๗ บ้านพักครูโรงเรียนอนุบาลแม่ลาน้อย

๑๒.๘ การไฟฟ้าส่วนภูมิภาคอำเภอแม่ลาน้อย

๑๒.๙ โรงพยาบาลแม่ลาน้อย

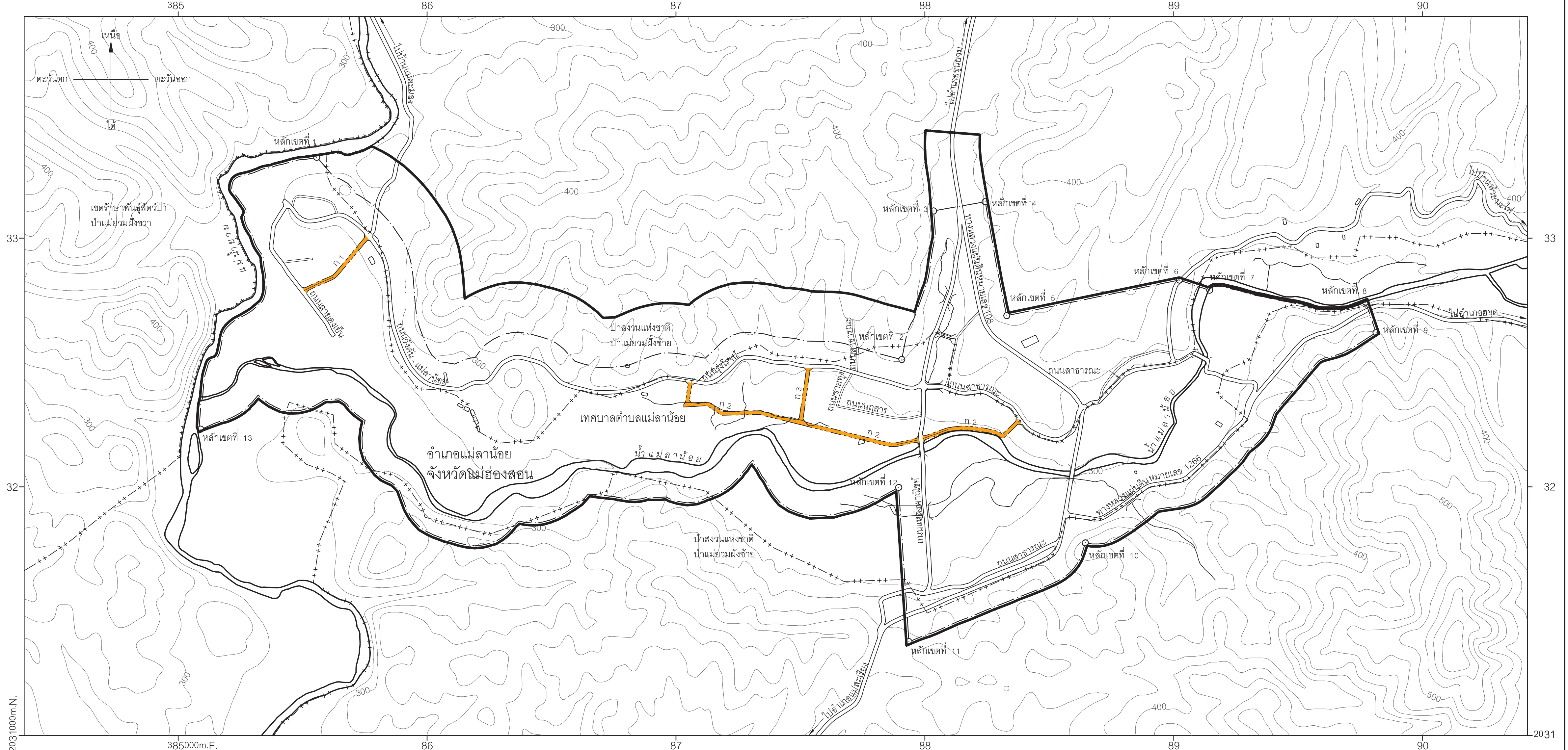
๑๒.๑๐ ศูนย์พัฒนาเด็กเล็กบ้านแม่ลาน้อย

๑๒.๑๑ โรงฆ่าสัตว์เทศบาลตำบลแม่ลาน้อย

๑๒.๑๒ ที่ทำการไปรษณีย์แม่ลาน้อย

แผนผังแสดงโครงการคมนาคมและขนส่งทำยกภูกระทรวง
ให้ใช้บังคับผังเมืองรวมชุมชนแม่ลาน้อย จังหวัดแม่ฮ่องสอน
พ.ศ. 2562

มาตราส่วน 1:10,000



- เครื่องหมาย**
- แนวเขตผังเมืองรวม
 - เขตเทศบาล
 - แนวเขตป่าสงวนแห่งชาติ แนวเขตอุทยานแห่งชาติ แนวเขตวนอุทยาน แนวเขตรักษาพันธุ์สัตว์ป่า
 - ถนนเดิม
 - ถนนเดิมขยาย
 - ถนนโครงการ
 - สะพาน
 - แม่น้ำ คลอง ห้วย
 - เส้นชั้นความสูง

ความกว้างของเขตทาง
 ขนาดเขตทาง 12.00 เมตร

ผังเมืองรวมชุมชนแม่ลาน้อย จังหวัดแม่ฮ่องสอน

(นายสมเกียรติ สิริพิทักษ์เดช)
ผู้อำนวยการสำนักวิศวกรรมผังเมือง

(นายสมชาย เมธวัฒน์ธากุล)
รองอธิบดี รักษาการแทน
อธิบดีกรมโยธาธิการและผังเมือง

รายการประกอบแผนผังแสดงโครงการคมนาคมและขนส่งทำยกฎกระทรวง

ให้ใช้บังคับผังเมืองรวมชุมชนแม่ลาน้อย จังหวัดแม่ฮ่องสอน

พ.ศ. ๒๕๖๒

ถนนตามแผนผังแสดงโครงการคมนาคมและขนส่ง แบ่งเป็น ๑ ขนาด คือ

ถนนแบบ ก ขนาดเขตทาง ๑๒.๐๐ เมตร จำนวน ๓ สาย ดังนี้

ถนนสาย ก ๑ เป็นถนนเดิมไม่ปรากฏชื่อที่กำหนดให้ขยายเขตทาง และถนนโครงการกำหนดให้ก่อสร้างใหม่ เริ่มต้นจากถนนสายดงเย็น ไปทางทิศตะวันออกเฉียงเหนือตามแนวถนนเดิม ไปทางทิศตะวันออกเฉียงเหนือ ระยะประมาณ ๒๒๐ เมตร จนบรรจบกับถนนวังคัน - แม่ลาน้อย ที่บริเวณถนนไม่ปรากฏชื่อ บรรจบกับถนนวังคัน - แม่ลาน้อย

ถนนสาย ก ๒ เป็นถนนเดิมไม่ปรากฏชื่อที่กำหนดให้ขยายเขตทาง และเป็นถนนโครงการกำหนดให้ก่อสร้างใหม่ เริ่มต้นจากถนนรุ่งโรจน์ ที่บริเวณห่างจากถนนชายทุ่ง บรรจบกับถนนรุ่งโรจน์ ไปทางทิศตะวันตกและทิศตะวันตกเฉียงใต้ตามแนวถนนรุ่งโรจน์ ระยะประมาณ ๖๙๐ เมตร ไปทางทิศใต้ ระยะประมาณ ๑๐๐ เมตร ไปทางทิศตะวันออกเฉียงเหนือและทิศตะวันออกเฉียงใต้ ระยะประมาณ ๔๗๐ เมตร บรรจบกับถนนสาย ก ๓ ที่บริเวณห่างจากถนนสาย ก ๓ บรรจบกับถนนรุ่งโรจน์ ไปทางทิศใต้ตามแนวถนนสาย ก ๓ ระยะประมาณ ๒๓๐ เมตร ไปทางทิศตะวันออกเฉียงใต้ ระยะประมาณ ๔๐๐ เมตร บรรจบกับถนนไม่ปรากฏชื่อ ไปทางทิศตะวันออกเฉียงเหนือตามแนวถนนไม่ปรากฏชื่อ บรรจบกับถนนแหล่งพาณิชย์ ไปทางทิศตะวันออกเฉียงเหนือตามแนวถนนเดิมไม่ปรากฏชื่อ ระยะประมาณ ๑๒๐ เมตร ไปทางทิศตะวันออกเฉียงน้ำแม่ลาน้อย ระยะประมาณ ๒๓๐ เมตร ไปทางทิศตะวันออกเฉียงเหนือ ระยะประมาณ ๑๐๐ เมตร จนบรรจบกับถนนไม่ปรากฏชื่อ ที่บริเวณห่างจากถนนไม่ปรากฏชื่อ บรรจบกับทางหลวงแผ่นดินหมายเลข ๑๐๘ ไปทางทิศตะวันตกเฉียงใต้และทิศตะวันตกเฉียงเหนือ ตามแนวถนนไม่ปรากฏชื่อ ระยะประมาณ ๓๕๐ เมตร

ถนนสาย ก ๓ เป็นถนนโครงการกำหนดให้ก่อสร้างใหม่ เริ่มต้นจากถนนรุ่งโรจน์ที่บริเวณห่างจากถนนชายทุ่ง บรรจบกับถนนรุ่งโรจน์ ไปทางทิศตะวันตกตามแนวถนนรุ่งโรจน์ ระยะประมาณ ๑๘๐ เมตร ไปทางทิศใต้ ระยะประมาณ ๒๓๐ เมตร จนบรรจบกับถนนสาย ก ๒ ที่บริเวณห่างจากถนนสาย ก ๒ บรรจบกับถนนรุ่งโรจน์ ไปทางทิศใต้ ทิศตะวันออกเฉียงเหนือ และทิศตะวันออกเฉียงใต้ ตามแนวถนนสาย ก ๒ ระยะประมาณ ๕๗๐ เมตร

หมายเหตุ :- เหตุผลในการประกาศใช้กฎกระทรวงฉบับนี้ คือ โดยที่สมควรกำหนดให้ใช้บังคับผังเมืองรวม ในท้องที่ตำบลแม่ลาน้อย อำเภอแม่ลาน้อย จังหวัดแม่ฮ่องสอน เพื่อใช้เป็นแนวทางในการพัฒนา และการดำรงรักษาเมืองและบริเวณที่เกี่ยวข้องหรือชนบท ในด้านการใช้ประโยชน์ในทรัพย์สิน การคมนาคม และการขนส่ง การสาธารณูปโภค บริการสาธารณะและสภาพแวดล้อม ทั้งนี้ เพื่อให้บรรลุวัตถุประสงค์ ของการผังเมือง และโดยที่มาตรา ๒๖ วรรคหนึ่ง แห่งพระราชบัญญัติการผังเมือง พ.ศ. ๒๕๑๘ ซึ่งแก้ไขเพิ่มเติมโดยพระราชบัญญัติการผังเมือง (ฉบับที่ ๔) พ.ศ. ๒๕๕๘ บัญญัติว่า การใช้บังคับ ผังเมืองรวมให้กระทำโดยกฎกระทรวง จึงจำเป็นต้องออกกฎกระทรวงนี้