

## ประกาศกระทรวงทรัพยากรธรรมชาติและสิ่งแวดล้อม

เรื่อง กำหนดเขตพื้นที่และมาตรการคุ้มครองสิ่งแวดล้อม ในบริเวณพื้นที่จังหวัดภูเก็ต

พ.ศ. ๒๕๖๗

อาศัยอำนาจตามความในมาตรา ๔๕ วรรคหนึ่งและวรรคสอง แห่งพระราชบัญญัติส่งเสริมและรักษาคุณภาพสิ่งแวดล้อมแห่งชาติ พ.ศ. ๒๕๓๕ รัฐมนตรีว่าการกระทรวงทรัพยากรธรรมชาติและสิ่งแวดล้อม โดยความเห็นชอบของคณะกรรมการสิ่งแวดล้อมแห่งชาติและโดยอนุมัติคณะรัฐมนตรี ออกประกาศไว้ ดังต่อไปนี้

ข้อ ๑ ให้ยกเลิก

(๑) ประกาศกระทรวงทรัพยากรธรรมชาติและสิ่งแวดล้อม เรื่อง กำหนดเขตพื้นที่และมาตรการคุ้มครองสิ่งแวดล้อม ในบริเวณพื้นที่จังหวัดภูเก็ต พ.ศ. ๒๕๖๐ ลงวันที่ ๒๓ พฤศจิกายน ๒๕๖๐

(๒) ประกาศกระทรวงทรัพยากรธรรมชาติและสิ่งแวดล้อม เรื่อง กำหนดเขตพื้นที่และมาตรการคุ้มครองสิ่งแวดล้อม ในบริเวณพื้นที่จังหวัดภูเก็ต (ฉบับที่ ๒) พ.ศ. ๒๕๖๓ ลงวันที่ ๑๘ พฤษภาคม ๒๕๖๓

(๓) ประกาศกระทรวงทรัพยากรธรรมชาติและสิ่งแวดล้อม เรื่อง ขยายระยะเวลาการใช้บังคับประกาศกระทรวงทรัพยากรธรรมชาติและสิ่งแวดล้อม เรื่อง กำหนดเขตพื้นที่และมาตรการคุ้มครองสิ่งแวดล้อม ในบริเวณพื้นที่จังหวัดภูเก็ต พ.ศ. ๒๕๖๐ พ.ศ. ๒๕๖๕ ลงวันที่ ๑ ธันวาคม ๒๕๖๕

ข้อ ๒ ในประกาศนี้

“แนวชายฝั่งทะเล” หมายความว่า แนวที่น้ำทะเลขึ้นสูงสุดตามปกติทางธรรมชาติ

“พื้นที่น้ำซึมผ่านได้” หมายความว่า พื้นที่ในระดับดินที่จัดไว้เพื่อให้น้ำบนผิวดินซึมผ่านลงสู่ใต้ดินได้โดยสะดวกและต้องมีการปลูกต้นไม้

“พื้นที่สีเขียวยั่งยืน” หมายความว่า พื้นที่สีเขียวที่มีพืชพรรณที่มีความหลากหลายทั้งชนิดและปริมาณ โดยมีไม้ยืนต้นขนาดใหญ่เป็นองค์ประกอบหลัก และได้รับการดูแลบำรุงรักษาให้คงอยู่อย่างยั่งยืน

“อาคารเดี่ยว” หมายความว่า สิ่งก่อสร้างหรืออาคารที่ก่อสร้างเป็นหลังเดี่ยว โดยไม่มีโครงสร้างหลักติดต่อกับอาคารอื่น

ข้อ ๓ ให้พื้นที่ที่ได้มีการกำหนดให้เป็นเขตอนุรักษ์ เขตผังเมืองรวม เขตควบคุมอาคาร และเขตควบคุมมลพิษในจังหวัดภูเก็ต เป็นเขตพื้นที่ที่ใช้มาตรการคุ้มครองสิ่งแวดล้อมตามหลักเกณฑ์ที่กำหนดไว้ในประกาศนี้

ข้อ ๔ ให้จำแนกพื้นที่ที่ใช้มาตรการคุ้มครองสิ่งแวดล้อมตามข้อ ๓ เป็น ๘ บริเวณตามแผนที่ท้ายประกาศ โดยมีรายละเอียด ดังต่อไปนี้

บริเวณที่ ๑ ได้แก่ พื้นที่ในบริเวณที่วัดจากแนวชายฝั่งทะเลรอบเกาะภูเก็ตเข้าไปในแผ่นดินเป็นระยะ ๕๐ เมตร รวมทั้งพื้นที่ในเกาะบริวารต่าง ๆ เว้นแต่พื้นที่บริเวณที่ ๕ และบริเวณที่ ๖

บริเวณที่ ๒ ได้แก่ พื้นที่ในบริเวณที่วัดจากแนวเขตบริเวณที่ ๑ เข้าไปในแผ่นดินเป็นระยะ ๑๕๐ เมตร เว้นแต่พื้นที่บริเวณที่ ๕ และบริเวณที่ ๖

บริเวณที่ ๓ ได้แก่ พื้นที่ในบริเวณที่วัดจากแนวเขตบริเวณที่ ๒ เข้าไปในแผ่นดินเป็นระยะ ๒๐๐ เมตร เว้นแต่พื้นที่บริเวณที่ ๕ และบริเวณที่ ๖

บริเวณที่ ๔ ได้แก่ พื้นที่ในเขตเทศบาลนครภูเก็ต เว้นแต่พื้นที่บริเวณที่ ๑ บริเวณที่ ๒ บริเวณที่ ๓ บริเวณที่ ๕ และบริเวณที่ ๖ โดยจำแนกพื้นที่ ดังนี้

(๑) เขตอนุรักษ์สิ่งแวดล้อมศิลปกรรม หรือย่านอาคารเก่า มีแนวเขต ดังนี้

ด้านเหนือ เริ่มต้นจากบริเวณที่วัดจากศูนย์กลางถนนตีบุกขึ้นไปทางทิศเหนือของถนนสตูลปากตะวันตกเป็นระยะ ๔๕ เมตร เรื่อยไปทางด้านตะวันออกตามแนวเส้นขนานระยะ ๔๕ เมตร กับศูนย์กลางถนนตีบุก จนถึงคลองบางใหญ่ฝั่งตะวันออก เรื่อยลงมาทางทิศใต้ตามแนวคลองบางใหญ่ฝั่งตะวันออกจนถึงถนนตีบุกปากใต้ เรื่อยไปทางทิศตะวันออกตามแนวถนนตีบุกปากใต้จนจดกับถนนมนตรีปากตะวันตก

ด้านตะวันออก จากจุดสุดท้ายด้านเหนือเรื่อยลงมาทางทิศใต้ตามแนวถนนมนตรีปากตะวันตก ผ่านถนนกลางและคลองบางใหญ่ จนจดกับถนนพังงาปากเหนือ

ด้านใต้ จากจุดสุดท้ายด้านตะวันออกเรื่อยไปทางทิศตะวันตกตามแนวถนนพังงาปากเหนือ จนถึงคลองบางใหญ่ปากตะวันออก เรื่อยลงตามแนวคลองบางใหญ่ปากตะวันออกเป็นระยะ ๔๕ เมตร จากศูนย์กลางถนนพังงา เรื่อยไปทางทิศตะวันตกตามแนวเส้นขนานระยะ ๔๕ เมตร กับศูนย์กลางถนนพังงา จนถึงบริเวณที่เป็นจุดตัดกันระหว่างแนวเส้นขนานระยะ ๔๕ เมตร กับศูนย์กลางถนนพังงา และแนวเส้นขนานระยะ ๔๕ เมตรกับศูนย์กลางถนนเยาวราช เรื่อยลงมาทางทิศใต้จนถึงแนวถนนรัชฎาปากใต้ เรื่อยไปทางทิศตะวันตกตามแนวถนนรัชฎาปากใต้ ต่อไปตามแนวถนนระนองปากใต้ เรื่อยไปทางทิศเหนือตามแนวเส้นขนานระยะ ๔๕ เมตร กับศูนย์กลางถนนเยาวราช จนถึงบริเวณที่เป็นจุดตัดกันระหว่างแนวเส้นขนานระยะ ๔๕ เมตร กับศูนย์กลางถนนเยาวราชและแนวเส้นขนานระยะ ๔๕ เมตรกับศูนย์กลางถนนกลาง เรื่อยไปทางทิศตะวันตกตามแนวเส้นขนานระยะ ๔๕ เมตร กับศูนย์กลางถนนกระบี่จนจดกับบริเวณที่วัดจากแนวถนนสตูลปากตะวันตกลงมาทางทิศใต้เป็นระยะ ๔๕ เมตร จากศูนย์กลางถนนกระบี่

ด้านตะวันตก จากจุดสุดท้ายด้านใต้เรื่อยไปทางทิศเหนือตามแนวถนนสตูลฟากตะวันตก จนจดกับจุดเริ่มต้นด้านเหนือ

(๒) เขตหนาแน่นมาก มีแนวเขตตามพื้นที่เขตเทศบาลนครภูเก็ตทั้งหมดยกเว้นบริเวณที่ ๔

(๑) และ (๓)

(๓) เขตหนาแน่นสูงมาก มีแนวเขต ดังนี้

ด้านเหนือ เริ่มต้นจากบริเวณที่เป็นจุดตัดระหว่างเส้นที่ลากจากห้วมถนนดิลกอุทิศ ๒ ฟากตะวันตก ตัดกับศูนย์กลางถนนพังงาตั้งฉากไปทางทิศเหนือเป็นระยะ ๑๐๐ เมตร กับศูนย์กลางถนนพังงา กับแนวเส้นขนานระยะ ๑๐๐ เมตร กับศูนย์กลางถนนพังงา เรื่อยไปทางทิศตะวันออก จนจดถนนสุรินทร์ฟากตะวันตก

ด้านตะวันออก จากจุดสุดท้ายด้านเหนือเรื่อยลงมาทางทิศใต้ตามแนวถนนสุรินทร์ ฟากตะวันตกจนจดกับถนนศรีเสนาฟากเหนือ เรื่อยไปตามแนวถนนศรีเสนาทางทิศตะวันตกจนจดถนน วีระพงษ์หงส์หยกฟากตะวันตก เรื่อยลงมาตามแนวถนนวีระพงษ์หงส์หยกทางทิศใต้จนจดถนนในวงเวียนนิมิตร (วงเวียนม้าน้ำ) ฟากเหนือ

ด้านใต้ จากจุดสุดท้ายด้านตะวันออกเรื่อยไปตามแนวถนนในวงเวียนนิมิตร (วงเวียนม้าน้ำ) ทางทิศตะวันตกจนจดถนนชนะเจริญฟากใต้ เรื่อยไปตามแนวถนนชนะเจริญฟากใต้ทางทิศตะวันตก จนจดถนนดิลกอุทิศ ๒ ฟากตะวันตก

ด้านตะวันตก จากจุดสุดท้ายด้านใต้เรื่อยไปทางทิศเหนือตามแนวถนนดิลกอุทิศ ๒ ฟากตะวันตก จนถึงห้วมถนนดิลกอุทิศ ๒ ตัดกับถนนพังงา เรื่อยไปทางทิศเหนือจนถึงจุดเริ่มต้น ด้านเหนือ

บริเวณที่ ๕ ได้แก่ พื้นที่ที่มีความสูงจากระดับน้ำทะเลปานกลางตั้งแต่ ๔๐ เมตร ถึง ๘๐ เมตร บริเวณที่ ๖ ได้แก่

(๑) พื้นที่ที่มีความสูงจากระดับน้ำทะเลปานกลางเกินกว่า ๘๐ เมตร ถึง ๑๔๐ เมตร

(๒) พื้นที่ที่มีความสูงจากระดับน้ำทะเลปานกลางเกินกว่า ๑๔๐ เมตรขึ้นไป

บริเวณที่ ๗ ได้แก่ พื้นที่ในเกาะภูเก็ตและเกาะบริวารต่าง ๆ นอกจากบริเวณที่ ๑ ถึงบริเวณที่ ๖

บริเวณที่ ๘ ได้แก่ พื้นที่ทะเลรอบเกาะภูเก็ตและรอบเกาะบริวารต่าง ๆ

ข้อ ๕ ในพื้นที่ตามข้อ ๔ การก่อสร้าง ดัดแปลง หรือเปลี่ยนแปลงการใช้อาคารใด ๆ เป็นโรงงานทุกประเภทหรือทุกชนิดตามกฎหมายว่าด้วยโรงงาน ต้องจัดให้มี

(๑) เครื่องจักรหรืออุปกรณ์เพื่อควบคุมมลพิษหรือแก้ไขปัญหาลิ่งแวดล้อมตามมาตรฐานที่กฎหมายกำหนด

(๒) ที่ว่างน้ำซึมผ่านได้ไม่น้อยกว่าร้อยละ ๕๐ ของพื้นที่ว่างตามกฎหมายว่าด้วยการควบคุมอาคารหรือกฎหมายว่าด้วยการผังเมือง และมีพื้นที่สีเขียวยั่งยืนไม่น้อยกว่าร้อยละ ๕๐ ของพื้นที่น้ำซึมผ่านได้

ข้อ ๖ ในพื้นที่ตามข้อ ๔ การก่อสร้าง ดัดแปลง หรือเปลี่ยนแปลงการใช้อาคาร ให้เป็นไปตามหลักเกณฑ์ ดังต่อไปนี้

(๑) ต้องมีระยะห่างจากแนวชายฝั่งทะเลไม่น้อยกว่า ๒๐ เมตร หรือต้องมีระยะห่างจากแนวชายเกาะต่าง ๆ ไม่น้อยกว่า ๒๐ เมตร ในกรณีที่เกิดเกาะนั้นไม่มีชายฝั่งทะเล

(๒) พื้นที่บริเวณที่ ๑ ในระยะ ๓๐ เมตร ต่อจากพื้นที่ตาม (๑) ให้ทำได้เฉพาะอาคารที่มีความสูงไม่เกิน ๖ เมตร และมีที่ว่างไม่น้อยกว่าร้อยละ ๗๕ ของที่ดินแปลงที่ขออนุญาต

(๓) พื้นที่บริเวณที่ ๒ ให้ทำได้เฉพาะอาคารที่มีความสูงไม่เกิน ๑๒ เมตร และต้องมีที่ว่างที่น้ำซึมผ่านได้ไม่น้อยกว่าร้อยละ ๕๐ ของพื้นที่ว่างตามกฎหมายว่าด้วยการควบคุมอาคารหรือกฎหมายว่าด้วยการผังเมือง และมีพื้นที่สีเขียวยั่งยืนไม่น้อยกว่าร้อยละ ๕๐ ของพื้นที่น้ำซึมผ่านได้นั้น

(๔) พื้นที่บริเวณที่ ๓ ให้ทำได้เฉพาะอาคารที่มีความสูงไม่เกิน ๑๖ เมตร และต้องมีที่ว่างที่น้ำซึมผ่านได้ไม่น้อยกว่าร้อยละ ๕๐ ของพื้นที่ว่างตามกฎหมายว่าด้วยการควบคุมอาคารหรือกฎหมายว่าด้วยการผังเมือง และมีพื้นที่สีเขียวยั่งยืนไม่น้อยกว่าร้อยละ ๕๐ ของพื้นที่น้ำซึมผ่านได้นั้น เว้นแต่ในเขตที่มีการบังคับใช้กฎหมายว่าด้วยการควบคุมอาคารหรือกฎหมายว่าด้วยการผังเมือง ความสูงของอาคารให้เป็นไปตามที่กำหนดในกฎหมายนั้น

(๕) พื้นที่บริเวณที่ ๔

(ก) เขตอนุรักษ์สิ่งแวดล้อมศิลปกรรม หรือย่านอาคารเก่าในเขตพื้นที่เมืองเก่าภูเก็ต ให้ทำได้เฉพาะอาคารที่มีความสูงไม่เกิน ๙ เมตร สำหรับอาคารอื่นที่ไม่ได้มีลักษณะตามรูปแบบสถาปัตยกรรมชิโนยูโรเปียนหรือรูปแบบสถาปัตยกรรมแบบผสมผสาน ต้องมีที่ว่างไม่น้อยกว่าร้อยละ ๓๐ ของที่ดินแปลงที่ขออนุญาต

(ข) เขตหนาแน่นมาก ให้ทำได้เฉพาะอาคารที่มีความสูงไม่เกิน ๔๕ เมตร และมีค่าสูงสุดของอัตราส่วนพื้นที่อาคารรวมกันทุกชั้นต่อพื้นที่ดินของอาคารทุกหลังที่ก่อสร้างในที่ดินแปลงเดียวกันที่ยื่นขออนุญาตก่อสร้างไม่เกิน ๖ ต่อ ๑ และต้องมีที่ว่างไม่น้อยกว่าร้อยละ ๓๕ ของที่ดินแปลงที่ขออนุญาต

(ค) เขตหนาแน่นสูงมาก ให้ทำได้เฉพาะอาคารที่มีความสูงไม่เกิน ๖๐ เมตร และมีค่าสูงสุดของอัตราส่วนพื้นที่อาคารรวมกันทุกชั้นต่อพื้นที่ดินของอาคารทุกหลังที่ก่อสร้างในที่ดินแปลงเดียวกันที่ยื่นขออนุญาตก่อสร้างไม่เกิน ๘ ต่อ ๑ และต้องมีที่ว่างไม่น้อยกว่าร้อยละ ๔๐ ของที่ดินแปลงที่ขออนุญาต

พื้นที่ตาม (ข) และ (ค) ในเขตที่มีการบังคับใช้กฎหมายว่าด้วยการควบคุมอาคาร หรือกฎหมายว่าด้วยการผังเมือง ความสูงของอาคารให้เป็นไปตามที่กำหนดในกฎหมายนั้น

(๖) พื้นที่บริเวณที่ ๕ ให้ทำได้เฉพาะอาคารที่มีความสูงไม่เกิน ๘ เมตรและต้องมีที่ว่างที่น้ำซึมผ่านได้ไม่น้อยกว่าร้อยละ ๕๐ ของพื้นที่ว่างตามกฎหมายว่าด้วยการควบคุมอาคารหรือกฎหมายว่าด้วยการผังเมือง และมีพื้นที่สีเขียวยั่งยืนไม่น้อยกว่าร้อยละ ๕๐ ของพื้นที่น้ำซึมผ่านได้นั้น

(๗) พื้นที่บริเวณที่ ๖ ห้ามก่อสร้าง ดัดแปลง หรือเปลี่ยนแปลงการใช้อาคารเป็นอาคารใด ๆ เว้นแต่

(ก) การดำเนินการเพื่อความมั่นคงของประเทศ หรือเพื่อประโยชน์สาธารณะในการสื่อสาร โทรคมนาคมเฉพาะสถานีและอุปกรณ์รับส่งสัญญาณวิทยุ หรือดาวเทียม

(ข) การดำเนินการเพื่อกิจการสาธารณูปโภคของรัฐ หรือกิจการสาธารณูปโภคที่ได้รับสัมปทานจากรัฐ ที่ได้รับอนุญาตตามกฎหมายที่เกี่ยวข้อง

(ค) การใช้ประโยชน์ที่ดินเพื่อการสงวนและคุ้มครองดูแลรักษา หรือบำรุงป่าไม้ สัตว์ป่า ต้นน้ำลำธาร และทรัพยากรธรรมชาติอื่น ๆ ในแนวเขตอุทยานแห่งชาติ เขตป่าสงวนแห่งชาติ และเขตห้ามล่าสัตว์ป่าตามมติคณะรัฐมนตรีและกฎหมายเกี่ยวกับการป่าไม้ การสงวนและคุ้มครองสัตว์ป่า และการส่งเสริมและรักษาคุณภาพสิ่งแวดล้อมแห่งชาติ ในกรณีที่มีการอนุญาตให้ก่อสร้างอาคารให้นำความใน (๗) (ง) และข้อ ๗ มาประกอบการพิจารณาด้วย

(ง) การดำเนินการในเขตที่ดินซึ่งเอกชนเป็นเจ้าของหรือผู้ครอบครองโดยชอบด้วยกฎหมาย ก่อนวันที่ประกาศกระทรวงทรัพยากรธรรมชาติและสิ่งแวดล้อม เรื่อง กำหนดเขตพื้นที่และมาตรการคุ้มครองสิ่งแวดล้อม ในบริเวณพื้นที่จังหวัดภูเก็ต พ.ศ. ๒๕๖๐ ใช้บังคับ ให้ใช้ประโยชน์ที่ดินแบบอนุรักษ์ การรักษาคุณภาพสิ่งแวดล้อม ให้ทำได้เฉพาะบ้านเดี่ยวหรืออาคารเดี่ยวที่มีความสูงไม่เกิน ๖ เมตร พื้นที่อาคารคลุมดินต่อหลังสูงสุดไม่เกิน ๙๐ ตารางเมตร ที่ว่างไม่น้อยกว่าร้อยละ ๗๐ ของที่ดินแปลงที่ขออนุญาตและมีพื้นที่สีเขียวยั่งยืนไม่น้อยกว่าร้อยละ ๕๐ ของพื้นที่ว่างนั้น

ความใน (ง) ไม่ให้ใช้บังคับกับพื้นที่บริเวณที่ ๖ (๒)

การดำเนินการตาม (ก) และ (ข) จะต้องเสนอขอรับความเห็นจากจังหวัดภูเก็ต เพื่อประกอบการดำเนินการดังกล่าวก่อนการขออนุญาตใช้พื้นที่และขออนุญาตก่อสร้าง แล้วแต่กรณี ทั้งนี้ ให้แนบรายละเอียดของโครงการหรือกิจการ และมาตรการป้องกันและแก้ไขผลกระทบต่อสิ่งแวดล้อม เพื่อประกอบการขอรับความเห็นด้วย

(๘) พื้นที่บริเวณที่ ๗ ให้ทำได้เฉพาะอาคารที่มีความสูงไม่เกิน ๒๓ เมตร เว้นแต่ในเขตที่มีการบังคับใช้กฎหมายว่าด้วยการควบคุมอาคารหรือกฎหมายว่าด้วยการผังเมือง ความสูงและที่ว่างภายนอกอาคารให้เป็นไปตามที่กำหนดในกฎหมายนั้น

ความใน (๒) (๓) (๔) (๕) (ข) และ (ค) (๖) (๗) และ (๘) ในเรื่องความสูงของอาคาร ไม่นำมาใช้บังคับแก่การก่อสร้าง ดัดแปลง หรือเปลี่ยนแปลงการใช้อาคารเพื่อใช้ในกิจการโทรคมนาคม หรือกิจการสาธารณูปโภคของรัฐ หรือกิจการสาธารณูปโภคที่ได้รับสัมปทานจากรัฐ หรืออาคารระบบ กำจัดขยะมูลฝอย

ข้อ ๗ ในพื้นที่ตามข้อ ๔ ยกเว้นในพื้นที่บริเวณที่ ๘ การก่อสร้าง ดัดแปลง หรือเปลี่ยนแปลงการใช้อาคารในพื้นที่ลาดเชิงเขา ให้เป็นไปตามมาตรฐานของกรมโยธาธิการและผังเมือง และตามหลักเกณฑ์ ดังต่อไปนี้

(๑) ในพื้นที่บริเวณที่ ๑ บริเวณที่ ๕ และบริเวณที่ ๖ ที่เป็นพื้นที่ลาดเชิงเขา

(ก) ให้ทำได้เฉพาะอาคารประเภทบ้านเดี่ยวหรืออาคารเดี่ยวที่มีความสูงไม่เกิน ๖ เมตร

(ข) กรณีขนาดที่ดินแปลงที่ขออนุญาตมีเนื้อที่ตั้งแต่ ๑๐๐ ตารางวา ขึ้นไป ให้มีพื้นที่อาคารคลุมดินต่อหลังไม่เกิน ๙๐ ตารางเมตร และมีที่ว่างที่น้ำซึมผ่านได้ไม่น้อยกว่าร้อยละ ๗๐ ของที่ดิน และกรณีขนาดที่ดินแปลงที่ขออนุญาตมีเนื้อที่น้อยกว่า ๑๐๐ ตารางวา ให้มีพื้นที่อาคารคลุมดินต่อหลังไม่เกิน ๗๐ ตารางเมตร มีที่ว่างที่น้ำซึมผ่านได้ไม่น้อยกว่าร้อยละ ๕๐ ของที่ดิน ทั้งนี้ ต้องมีพื้นที่สีเขียวยั่งยืนไม่น้อยกว่าร้อยละ ๕๐ ของพื้นที่น้ำซึมผ่านได้นั้น

(๒) ในพื้นที่บริเวณที่ ๒ บริเวณที่ ๓ บริเวณที่ ๔ และบริเวณที่ ๗ ที่เป็นพื้นที่ลาดเชิงเขา

(ก) ให้ทำได้เฉพาะอาคารประเภทบ้านเดี่ยวหรืออาคารเดี่ยวที่มีความสูงไม่เกิน ๑๒ เมตร

(ข) กรณีขนาดที่ดินแปลงที่ขออนุญาตมีเนื้อที่ตั้งแต่ ๑๐๐ ตารางวา ขึ้นไป ให้มีพื้นที่อาคารคลุมดินต่อหลังไม่เกิน ๙๐ ตารางเมตร และมีที่ว่างที่น้ำซึมผ่านได้ไม่น้อยกว่าร้อยละ ๗๐ ของที่ดิน และกรณีขนาดที่ดินแปลงที่ขออนุญาตมีเนื้อที่น้อยกว่า ๑๐๐ ตารางวา ให้มีพื้นที่อาคารคลุมดินต่อหลังไม่เกิน ๗๐ ตารางเมตร และมีที่ว่างที่น้ำซึมผ่านได้ไม่น้อยกว่าร้อยละ ๕๐ ของที่ดิน ทั้งนี้ ต้องมีพื้นที่สีเขียวยั่งยืนไม่น้อยกว่าร้อยละ ๕๐ ของพื้นที่น้ำซึมผ่านได้นั้น

ข้อ ๘ การวัดความสูงของอาคาร ให้เป็นไปตามหลักเกณฑ์ ดังต่อไปนี้

(๑) กรณีพื้นที่ราบที่ไม่มีการปรับระดับพื้นดินหรือมีการปรับระดับพื้นดินต่ำกว่าถนนสาธารณะ ในบริเวณที่ก่อสร้าง ให้วัดจากระดับพื้นดินที่ก่อสร้าง

(๒) กรณีที่มีการปรับระดับพื้นดินเท่ากับหรือสูงกว่าถนนสาธารณะ ให้วัดจากระดับถนนสาธารณะ

(๓) กรณีที่มีห้องใต้ดินซึ่งค่าระดับเป็นลบ ให้วัดจากระดับพื้นดินที่ก่อสร้างตาม (๑) หรือระดับถนนสาธารณะตาม (๒) แล้วแต่กรณี

(๔) กรณีที่พื้นดินเป็นเชิงลาดหรือมีการปรับระดับพื้นดินบนพื้นที่เชิงลาด ให้วัดจากระดับพื้นดินที่ก่อสร้าง ณ จุดที่ต่ำที่สุดของพื้นที่ใช้สอยของอาคารหลังนั้น

การวัดความสูงของอาคารให้วัดจากระดับพื้นดินที่ก่อสร้างถึงพื้นคาดฟ้า สำหรับอาคารทรงจั่ว หรือปั้นหยาให้วัดจากระดับพื้นดินที่ก่อสร้างถึงยอดผนังของชั้นสูงสุด

การวัดความสูงของอาคารในบริเวณที่มีกฎหมายกำหนดบริเวณห้ามก่อสร้าง ดัดแปลง หรือเปลี่ยนการใช้อาคาร ให้วัดจากระดับพื้นดินถึงส่วนที่สูงสุดของอาคาร

ข้อ ๙ ในพื้นที่บริเวณที่ ๘ ห้ามกระทำการหรือประกอบกิจกรรม ดังต่อไปนี้

(๑) การทำให้เกิดมลพิษ ขยะมูลฝอย สารแขวนลอย ตะกอนแขวนลอย และมลสารปนเปื้อน จากการเดินเรือ การจอดเรือ การขนส่ง หรือการขนถ่าย ที่มีผลทำให้คุณภาพน้ำทะเลเสื่อมโทรม หรือเสียสภาพความเป็นธรรมชาติ ซึ่งอาจมีผลกระทบต่อทรัพยากรชีวภาพทางทะเล เช่น ปะการัง หญ้าทะเล สัตว์ทะเล

(๒) การเก็บ ทำลาย หรือกระทำด้วยประการใด ๆ ที่อาจเป็นอันตรายหรือมีผลกระทบต่อปะการัง ซากปะการัง หินปะการัง กัลปังหา หรือหญ้าทะเล เว้นแต่เป็นการศึกษาวิจัยทางวิชาการ หรือกิจการสาธารณูปโภคของรัฐที่ได้รับอนุญาตตามกฎหมายที่เกี่ยวข้อง โดยต้องได้รับความเห็นจากจังหวัดภูเก็ต เพื่อนำไปประกอบการขออนุญาตหรือดำเนินการตามกฎหมายที่เกี่ยวข้อง ทั้งนี้ ให้แนบรายละเอียดของโครงการหรือกิจการ และมาตรการป้องกันและแก้ไขผลกระทบสิ่งแวดล้อมเพื่อประกอบการขอรับความเห็นด้วย

(๓) การทอดสมอเรือ หรือกระทำการใด ๆ ที่มีผลต่อสภาพพื้นทะเลในบริเวณที่มีแหล่งหญ้าทะเล แนวปะการัง หินปะการัง และกองหินใต้ทะเลตามธรรมชาติ รวมทั้งพื้นที่โดยรอบแหล่งธรรมชาติดังกล่าวในระยะ ๓๐๐ เมตร เช่น กิจกรรมเดินท่องเที่ยวใต้ทะเล (Sea Walker) เรือท่องกระจก หรือเรือประมงที่ใช้ความดันอากาศค่น้ำให้ออกจากเรือเพื่อดูปลาใต้ท้องทะเล

(๔) การสำรวจวัดคลื่นไหวสะเทือน (Seismic Wave) เว้นแต่การสำรวจโครงสร้างทางธรณีวิทยา เพื่อประโยชน์ในทางวิชาการของส่วนราชการ รัฐวิสาหกิจ หรือหน่วยงานอื่นของรัฐที่ไม่มีผลกระทบ ต่อสัตว์น้ำ

(๕) การถมทะเลหรือที่ชายตลิ่งปากคลอง เว้นแต่มีความจำเป็นเพื่อประโยชน์ของรัฐ และได้รับอนุญาตตามกฎหมายที่เกี่ยวข้อง โดยต้องได้รับความเห็นจากจังหวัดภูเก็ต เพื่อนำไป ประกอบการขออนุญาตหรือดำเนินการตามกฎหมายที่เกี่ยวข้อง ทั้งนี้ ให้แนบรายละเอียดของโครงการ หรือกิจการ และมาตรการป้องกันและแก้ไขผลกระทบสิ่งแวดล้อม เพื่อประกอบการขอรับความเห็นด้วย ข้อ ๑๐ ในพื้นที่ตามข้อ ๔ ห้ามกระทำการหรือประกอบกิจกรรม ดังต่อไปนี้

(๑) การทำเหมืองแร่

(๒) การขนส่งหรือลำเลียงวัตถุดิบโดยใช้ระบบท่อขนส่ง เว้นแต่ในบริเวณที่กำหนด ให้เป็นที่ดินประเภทอุตสาหกรรมเฉพาะกิจหรือประเภทอุตสาหกรรมและคลังสินค้า ตามกฎกระทรวง ให้ใช้บังคับผังเมืองรวมจังหวัดภูเก็ต

(๓) อาคารนกแอ่นกินรัง

(๔) การถม ปรับพื้นที่ หรือปิดกั้น ซึ่งทำให้แหล่งน้ำสาธารณะในแผ่นดินและแหล่งน้ำ ในชุมชนเมืองสาธารณะต้นเขิน หรือเปลี่ยนทิศทางหรือทำให้น้ำในแหล่งน้ำนั้นไม่อาจไหลไปตามปกติ

(๕) การกระทำใด ๆ ที่เป็นการเปลี่ยนสภาพธรรมชาติของพื้นที่พรุและป่าชายเลน เว้นแต่

(ก) การดำเนินการของส่วนราชการ รัฐวิสาหกิจ หรือหน่วยงานอื่นของรัฐเพื่อการศึกษาวิจัย ทางวิชาการ การคุ้มครอง การฟื้นฟู การเพาะพันธุ์พืชและสัตว์น้ำ โดยต้องได้รับอนุญาตตามกฎหมาย ที่เกี่ยวข้อง

(ข) การดำเนินการของส่วนราชการ รัฐวิสาหกิจ หรือหน่วยงานอื่นของรัฐในพื้นที่ป่าชายเลน ที่ได้รับการผ่อนผันจากคณะรัฐมนตรีให้ใช้ประโยชน์ได้ และได้รับอนุญาตตามกฎหมายที่เกี่ยวข้อง โดยต้องได้รับความเห็นจากจังหวัดภูเก็ต เพื่อนำไปประกอบการขออนุญาตหรือดำเนินการตามกฎหมาย ที่เกี่ยวข้อง ทั้งนี้ ให้แนบรายละเอียดของโครงการหรือกิจการ และมาตรการป้องกันและแก้ไข ผลกระทบสิ่งแวดล้อม เพื่อประกอบการขอรับความเห็นด้วย

(๖) การปล่อยทิ้งของเสียหรือมลพิษลงสู่แหล่งน้ำหรือทะเล เว้นแต่เป็นกรณีที่ได้ผ่านการบำบัด ตามมาตรฐานที่กฎหมายกำหนดแล้ว

(๗) การจับหรือครอบครองปลาสวยงามตามบัญชีท้ายประกาศนี้ เว้นแต่



(ก) เป็นการกระทำของส่วนราชการ รัฐวิสาหกิจ หรือหน่วยงานอื่นของรัฐ เพื่อการศึกษาวิจัยทางวิชาการ การคุ้มครอง การเพาะพันธุ์ การเพาะเลี้ยง หรือกิจการสวนสัตว์ ซึ่งได้รับอนุญาตตามกฎหมายที่เกี่ยวข้อง

(ข) เป็นการกระทำของเอกชนเฉพาะการครอบครองเพื่อการเพาะพันธุ์ การเพาะเลี้ยง หรือกิจการสวนสัตว์สาธารณะซึ่งได้รับอนุญาตตามกฎหมายที่เกี่ยวข้อง

(ค) การขุด ตัก หรือตูด กรวด ดิน หินผุ ทราย หรือลูกรัง เพื่อการค้าในลักษณะหรือในบริเวณ ดังต่อไปนี้

(ก) บริเวณที่มีความลาดชันเกินกว่าร้อยละ ๓๕

(ข) พื้นที่ที่มีความสูงจากระดับน้ำทะเลปานกลางเกินกว่า ๘๐ เมตร

(ค) บริเวณที่มีโครงสร้างทางธรณีวิทยาที่สำคัญหายาก และแหล่งที่มีซากดึกดำบรรพ์

(ง) เขตโบราณสถานหรือบริเวณที่มีคุณค่าทางประวัติศาสตร์ โบราณคดี หรือศิลปกรรม

(๘) การกระทำใด ๆ ที่ก่อให้เกิดการเปลี่ยนแปลงลักษณะทางธรณีฐานทางด้านกายภาพทางชีวภาพ ในพื้นที่สันทราย สันดอน หน้าผา ปากน้ำ เว้นแต่การกระทำของส่วนราชการ รัฐวิสาหกิจ หรือหน่วยงานอื่นของรัฐ เพื่อการฟื้นฟูและรักษาสภาพธรรมชาติของหาด หรือเพื่อป้องกันการกัดเซาะชายฝั่ง หรือเพื่อความปลอดภัยในการเดินเรือ

(๑๐) การกระทำใด ๆ ที่เป็นการทำลายหินดานทั้งที่อยู่ใต้พื้นดิน ระดับพื้นดิน หรือโผล่พื้นดิน เว้นแต่เป็นการดำเนินการของส่วนราชการ รัฐวิสาหกิจ หรือหน่วยงานอื่นของรัฐที่มีความจำเป็นเพื่อให้บริการสาธารณะและไม่สามารถหลีกเลี่ยงได้

ข้อ ๑๑ การก่อสร้าง ดัดแปลง หรือเปลี่ยนแปลงการใช้อาคารเป็นโรงแรมตามกฎหมายว่าด้วยโรงแรม อาคารอยู่อาศัยรวมตามกฎหมายว่าด้วยการควบคุมอาคาร อาคารชุดตามกฎหมายว่าด้วยอาคารชุด หรือหอพักตามกฎหมายว่าด้วยหอพัก ต้องติดตั้งหรือจัดให้มีบ่อดักไขมันและระบบบำบัดน้ำเสียก่อนปล่อยลงสู่ท่อหรือทางน้ำสาธารณะ โดยระบบและน้ำเสียที่บำบัดแล้วต้องเป็นไปตามมาตรฐานที่กฎหมายกำหนด

ข้อ ๑๒ การก่อสร้าง ดัดแปลงซึ่งเป็นการขยายขนาดหรือเพิ่มจำนวนห้องพัก หรือเปลี่ยนแปลงการใช้อาคารเป็นโรงแรมตามกฎหมายว่าด้วยโรงแรม อาคารอยู่อาศัยรวมตามกฎหมายว่าด้วยการควบคุมอาคาร อาคารชุดตามกฎหมายว่าด้วยอาคารชุด ที่อยู่ห่างจากแนวชายฝั่งทะเลเกินกว่า ๕๐ เมตร หรืออยู่ห่างจากแนวชายเกาะเกิน ๕๐ เมตร กรณีที่เกาะนั้นไม่มีชายฝั่งทะเล และมีจำนวนห้องพักตั้งแต่ ๑๑ ห้อง ถึง ๔๙ ห้อง ต้องดำเนินการตามข้อกำหนดท้ายประกาศนี้

ข้อ ๑๓ ในพื้นที่ตามข้อ ๔ นอกจากต้องปฏิบัติตามหลักเกณฑ์ที่กำหนดไว้ในประกาศนี้แล้ว ก่อนการดำเนินโครงการหรือประกอบกิจการให้จัดทำและเสนอรายงานผลกระทบสิ่งแวดล้อมเบื้องต้น หรือรายงานการประเมินผลกระทบสิ่งแวดล้อม แล้วแต่กรณี ต่อสำนักงานนโยบายและแผนทรัพยากรธรรมชาติและสิ่งแวดล้อมตามหลักเกณฑ์ วิธีการ และระเบียบปฏิบัติที่กำหนดไว้ตามกฎหมายว่าด้วยการส่งเสริมและรักษาคุณภาพสิ่งแวดล้อมแห่งชาติ ดังต่อไปนี้

(๑) การจัดทำรายงานผลกระทบสิ่งแวดล้อมเบื้องต้น

(ก) โรงแรมตามกฎหมายว่าด้วยโรงแรม อาคารอยู่อาศัยรวมตามกฎหมายว่าด้วยการควบคุมอาคาร หรืออาคารชุดตามกฎหมายว่าด้วยอาคารชุด ที่อยู่ห่างจากแนวชายฝั่งทะเลเกินกว่า ๕๐ เมตร หรืออยู่ห่างจากแนวชายเกาะเกิน ๕๐ เมตร กรณีที่เกาะนั้นไม่มีชายฝั่งทะเล ซึ่งมีจำนวนห้องพักตั้งแต่ ๕๐ ห้องถึง ๗๙ ห้อง หรือมีพื้นที่ใช้สอยของทุกอาคารดังกล่าวรวมกันตั้งแต่ ๒,๕๐๐ ตารางเมตร แต่ไม่ถึง ๔,๐๐๐ ตารางเมตร

(ข) โรงพยาบาลหรือสถานพยาบาลตามกฎหมายว่าด้วยสถานพยาบาล

๑) กรณีตั้งอยู่ใกล้ฝั่งทะเลหรือชายหาด ในระยะ ๕๐ เมตร ที่มีเตียงสำหรับผู้ป่วยไว้ค้างคืนตั้งแต่ ๑๐ เตียง ถึง ๒๙ เตียง

๒) กรณีโครงการที่ไม่อยู่ใน ๑) ที่มีเตียงสำหรับผู้ป่วยไว้ค้างคืน ตั้งแต่ ๑๐ เตียง ถึง ๕๙ เตียง

(ค) การจัดสรรที่ดินเพื่อเป็นที่อยู่อาศัยหรือเพื่อประกอบการพาณิชย์ตามกฎหมายว่าด้วยการจัดสรรที่ดิน ที่มีจำนวนที่ดินแปลงย่อยตั้งแต่ ๑๐๐ แปลง แต่ไม่ถึง ๕๐๐ แปลง หรือมีเนื้อที่ตั้งแต่ ๑๙ ไร่ แต่ไม่เกิน ๑๐๐ ไร่

(ง) ท่าเทียบเรือทุกประเภทที่สามารถรับเรือขนาดตั้งแต่ ๑๐๐ ตันกรอส แต่ไม่ถึง ๕๐๐ ตันกรอส หรือมีความยาวหน้าท่าตั้งแต่ ๒๐ เมตร แต่ไม่ถึง ๑๐๐ เมตร หรือมีพื้นที่ท่าเทียบเรือรวมตั้งแต่ ๒๐๐ ตารางเมตร แต่ไม่ถึง ๑,๐๐๐ ตารางเมตร ยกเว้นโครงการ กิจการ หรือการดำเนินการเพื่อความมั่นคงแห่งชาติตามกฎหมายว่าด้วยสภาพความมั่นคงแห่งชาติที่ได้รับความเห็นชอบจากคณะรัฐมนตรี

(จ) ท่าเทียบเรือสำราญและกีฬาที่สามารถรองรับเรือได้ตั้งแต่ ๕ ลำ แต่ไม่ถึง ๕๐ ลำ หรือมีพื้นที่ตั้งแต่ ๑๐๐ ตารางเมตร แต่ไม่ถึง ๑,๐๐๐ ตารางเมตร

(ฉ) เขื่อนเก็บกักน้ำหรืออ่างเก็บน้ำที่มีปริมาตรเก็บกักน้ำตั้งแต่ ๑๖๐,๐๐๐ ลูกบาศก์เมตร แต่ไม่ถึง ๑๐๐,๐๐๐,๐๐๐ ลูกบาศก์เมตร

(ช) ทางหลวงตามกฎหมายว่าด้วยทางหลวงที่ก่อสร้างบนพื้นที่ที่มีความลาดชัน ตั้งแต่ ๑๕ ถึงร้อยละ ๒๕

(๒) การจัดทำรายงานการประเมินผลกระทบสิ่งแวดล้อม

(ก) โรงไฟฟ้าพลังความร้อน

(ข) โรงแรมตามกฎหมายว่าด้วยโรงแรม อาคารอยู่อาศัยรวมตามกฎหมายว่าด้วยการควบคุมอาคาร หรืออาคารชุดตามกฎหมายว่าด้วยอาคารชุด ที่อยู่ห่างจากแนวชายฝั่งทะเลไม่เกิน ๕๐ เมตร หรืออยู่ห่างจากแนวชายเกาะไม่เกิน ๕๐ เมตร กรณีที่เกาะนั้นไม่มีชายฝั่งทะเล

(ค) กิจการที่นำบ้านพักอาศัยที่มีจำนวนห้องพักตั้งแต่ ๘๐ ห้องขึ้นไป หรือห้องแถว ตึกแถว หรือบ้านแถว ที่มีจำนวนห้องพักตั้งแต่ ๘๐ ห้องขึ้นไป ที่อยู่ในที่ดินแปลงเดียวกัน หรือติดต่อกัน ไปให้บริการเป็นสถานที่พักในลักษณะโรงแรมตามกฎหมายว่าด้วยโรงแรม

(ง) ทางหลวงตามกฎหมายว่าด้วยทางหลวงที่ก่อสร้างบนพื้นที่ที่มีความลาดชันเกินกว่า ร้อยละ ๒๕ หรือบนพื้นที่ที่มีความสูงจากระดับน้ำทะเลปานกลางเกินกว่า ๘๐ เมตร

(จ) สถานที่ที่ใช้ในการกำจัดขยะมูลฝอยที่มีปริมาณในการกำจัดเกิน ๕๐ ตันต่อวัน

ข้อ ๑๔ ให้สำนักงานทรัพยากรธรรมชาติและสิ่งแวดล้อมจังหวัดภูเก็ต ทำหน้าที่ดูแล ติดตาม ตรวจสอบ ประสานงาน และให้คำแนะนำเกี่ยวกับการบังคับใช้มาตรการคุ้มครองสิ่งแวดล้อม ให้เป็นไปตามประกาศนี้ รวมทั้งจัดทำรายงานผลการดำเนินงานเสนอคณะกรรมการสิ่งแวดล้อมแห่งชาติ อย่างน้อยปีละหนึ่งครั้ง

ข้อ ๑๕ เพื่อประโยชน์ในการสงวน รักษา อนุรักษ์ ปันฟู บูรณะ และการจัดการด้านทรัพยากรธรรมชาติและสิ่งแวดล้อมในพื้นที่ตามข้อ ๔ ให้หน่วยงานของรัฐที่เกี่ยวข้องดำเนินการ ดังนี้

(๑) ให้สำนักงานทรัพยากรธรรมชาติและสิ่งแวดล้อมจังหวัดภูเก็ตประสานจังหวัดภูเก็ต หน่วยงานของรัฐที่เกี่ยวข้อง สถาบันการศึกษา และภาคประชาชนที่อยู่ในพื้นที่ตามข้อ ๔ เพื่อจัดทำแผนฟื้นฟูทรัพยากรธรรมชาติและสิ่งแวดล้อม และนำไปบรรจุในแผนปฏิบัติการเพื่อการจัดการคุณภาพสิ่งแวดล้อมในระดับจังหวัด หรือแผนงานและงบประมาณของส่วนราชการที่เกี่ยวข้องต่อไป

(๒) ให้สำนักงานทรัพยากรธรรมชาติและสิ่งแวดล้อมจังหวัดภูเก็ตประสานองค์กรปกครองส่วนท้องถิ่นที่อยู่ในพื้นที่ตามข้อ ๔ เพื่อส่งเสริมและสนับสนุนให้การก่อสร้าง ดัดแปลงอาคาร หรือการกำหนดมาตรการการใช้ประโยชน์ที่ดิน เป็นไปเพื่อการอนุรักษ์และรักษามรดกทางวัฒนธรรม รวมทั้งการอนุรักษ์และฟื้นฟูทรัพยากรธรรมชาติและสิ่งแวดล้อม ให้สอดคล้องกับภูมิทัศน์วัฒนธรรม และอัตลักษณ์ของจังหวัดภูเก็ต

ข้อ ๑๖ ในพื้นที่ตามข้อ ๔ หากมีกฎหมายใดกำหนดมาตรการคุ้มครองสิ่งแวดล้อมเรื่องใดไว้ โดยเฉพาะและเป็นมาตรการที่ไม่ต่ำกว่ามาตรการคุ้มครองสิ่งแวดล้อมหรือมีมาตรการที่ดีกว่า ในการคุ้มครองสิ่งแวดล้อมที่กำหนดไว้ในประกาศนี้ ให้เป็นไปตามมาตรการคุ้มครองสิ่งแวดล้อมที่กำหนดไว้ในกฎหมายนั้น

ข้อ ๑๗ ให้ผู้มีหน้าที่และอำนาจเกี่ยวกับการควบคุมอาคารหรือการประกอบกิจการใด ๆ ในพื้นที่ตามข้อ ๔ ปฏิบัติการให้เป็นไปตามมาตรการคุ้มครองสิ่งแวดล้อมที่กำหนดไว้ในประกาศ และข้อกำหนดท้ายประกาศนี้

ข้อ ๑๘ การกระทำ กิจกรรม หรือกิจการใดที่ต้องห้ามตามประกาศนี้ ถ้าได้รับอนุญาต อยู่ก่อนวันที่ประกาศนี้ใช้บังคับ ให้ดำเนินการต่อไปได้จนกว่าจะสิ้นกำหนดระยะเวลาที่ได้รับอนุญาต หรือต่ออายุใบอนุญาตนั้น ทั้งนี้ ให้อนุญาตได้เฉพาะพื้นที่เดิมที่ได้รับอนุญาตไว้เท่านั้น และต้อง ดำเนินการให้เป็นไปตามมาตรการคุ้มครองสิ่งแวดล้อมตามที่กฎหมายหรือประกาศนี้กำหนดไว้ด้วย

ข้อ ๑๙ อาคารที่มีอยู่แล้วในพื้นที่ตามข้อ ๔ ก่อนหรือในวันที่ประกาศนี้ใช้บังคับ ให้ได้รับ ยกเว้นไม่ต้องปฏิบัติตามประกาศนี้ แต่ห้ามดัดแปลงหรือเปลี่ยนการใช้อาคารดังกล่าวให้เป็นอาคารชนิด หรือประเภทที่มีลักษณะต้องห้ามตามที่กำหนดไว้ในประกาศนี้

ข้อ ๒๐ อาคารที่ได้รับใบอนุญาตหรือใบรับแจ้งการก่อสร้าง ดัดแปลง หรือเปลี่ยนการใช้ ตามกฎหมายว่าด้วยการควบคุมอาคาร หรือที่ได้รับอนุญาตตามกฎหมายว่าด้วยการนั้น ก่อนวันที่ ประกาศนี้ใช้บังคับ และยังก่อสร้าง ดัดแปลง หรือเปลี่ยนการใช้ไม่แล้วเสร็จ ให้คงปฏิบัติตาม หลักเกณฑ์ที่ใช้บังคับอยู่ในวันก่อนวันที่ประกาศนี้ใช้บังคับจนกว่าจะดำเนินการแล้วเสร็จตามที่ได้รับ อนุญาตหรือที่ได้รับแจ้งไว้ แต่การขอเปลี่ยนแปลงการอนุญาตหรือการแจ้งหรือการดำเนินการอื่นใด หลังจากวันที่ประกาศนี้ใช้บังคับ ให้เป็นไปตามหลักเกณฑ์ที่กำหนดไว้ในประกาศนี้

ข้อ ๒๑ ประกาศนี้ให้ใช้บังคับตั้งแต่วันถัดจากวันประกาศในราชกิจจานุเบกษาเป็นต้นไป และมีระยะเวลาบังคับใช้ห้าปีนับแต่วันที่ประกาศนี้มีผลใช้บังคับ

ประกาศ ณ วันที่ ๙ ธันวาคม พ.ศ. ๒๕๖๗

เฉลิมชัย ศรีอ่อน

รัฐมนตรีว่าการกระทรวงทรัพยากรธรรมชาติและสิ่งแวดล้อม

บัญชีท้ายประกาศกระทรวงทรัพยากรธรรมชาติและสิ่งแวดล้อม  
เรื่อง กำหนดเขตพื้นที่และมาตรการคุ้มครองสิ่งแวดล้อม  
ในบริเวณพื้นที่จังหวัดภูเก็ต  
พ.ศ. ๒๕๖๗

ลำดับที่	รายชื่อ	กำหนดขนาด
Acanthuridae		
๑	ปลาซีตังเบ็ดในสกุล <i>Acanthurus</i>	ความยาวไม่เกิน ๓๐ ซม.
๒	ปลาซีตังเบ็ดในสกุล <i>Ctenochaetus</i>	
๓	ปลาซีตังเบ็ดในสกุล <i>Naso</i>	
๔	ปลาซีตังเบ็ดในสกุล <i>Paracanthurus</i>	
๕	ปลาซีตังเบ็ดในสกุล <i>Zebrasoma</i>	
Antennariidae		
๖	ปลากบในวงศ์ Antennariidae	
Apogonidae		
๗	ปลาอมไข่ในวงศ์ Apogonidae	
Aulostomidae		
๘	ปลาปากแตรในสกุล <i>Aulostomus</i>	
Balistidae		
๙	ปลาวัวในสกุล <i>Balistapus</i>	
๑๐	ปลาวัวในสกุล <i>Balistoides</i>	
๑๑	ปลาวัวในสกุล <i>Melichthys</i>	
๑๒	ปลาวัวในสกุล <i>Odonus</i>	
๑๓	ปลาวัวในสกุล <i>Pseudobalistes</i>	
๑๔	ปลาวัวในสกุล <i>Rhinecanthus</i>	
๑๕	ปลาวัวในสกุล <i>Sufflamen</i>	
Blenniidae		
๑๖	ปลาตักแตนหินในสกุล <i>Alticus</i>	
๑๗	ปลาตักแตนหินในสกุล <i>Andamia</i>	
๑๘	ปลาตักแตนหินในสกุล <i>Aspidontus</i>	
๑๙	ปลาตักแตนหินในสกุล <i>Atrosalarias</i>	
๒๐	ปลาตักแตนหินในสกุล <i>Blenniella</i>	
๒๑	ปลาตักแตนหินในสกุล <i>Cirripectes</i>	
๒๒	ปลาตักแตนหินในสกุล <i>Ecsenius</i>	
๒๓	ปลาตักแตนหินในสกุล <i>Entomacrodus</i>	

ลำดับที่	รายชื่อ	กำหนดขนาด
๒๔	ปลาดุกแตงหินในสกุล <i>Exallias</i>	
๒๕	ปลาดุกแตงหินในสกุล <i>Istiblennius</i>	
๒๖	ปลาดุกแตงหินในสกุล <i>Laiphognathus</i>	
๒๗	ปลาดุกแตงหินในสกุล <i>Meiacanthus</i>	
๒๘	ปลาดุกแตงหินในสกุล <i>Plagiotremus</i>	
๒๙	ปลาดุกแตงหินในสกุล <i>Salarias</i>	
Carcharhinidae		
๓๐	ปลาฉลามในวงศ์ Carcharhinidae	ความยาวไม่เกิน ๑๐๐ ซม.
Centriscidae		
๓๑	ปลาข้างใสในวงศ์ Centriscidae	
Chaetodontidae		
๓๒	ปลาผีเสื้อ และปลาโนรีในวงศ์ Chaetodontidae	
Cirrhitidae		
๓๓	ปลาเหี่ยวในวงศ์ Cirrhitidae	
Gobiidae		
๓๔	ปลาบู่กึ่งในสกุล <i>Amblyeleotris</i>	
๓๕	ปลาบู่ในสกุล <i>Amblygobius</i>	
๓๖	ปลาบู่ในสกุล <i>Asterropteryx</i>	
๓๗	ปลาบู่ในสกุล <i>Bathygobius</i>	
๓๘	ปลาบู่ในสกุล <i>Callogobius</i>	
๓๙	ปลาบู่กึ่งในสกุล <i>Cryptocentrus</i>	
๔๐	ปลาบู่กึ่งในสกุล <i>Ctenogobiops</i>	
๔๑	ปลาบู่จิ๋วในสกุล <i>Eviota</i>	
๔๒	ปลาบู่ในสกุล <i>Exyrias</i>	
๔๓	ปลาบู่ในสกุล <i>Gnatholepis</i>	
๔๔	ปลาบู่ปะการังในสกุล <i>Gobiodon</i>	
๔๕	ปลาบู่ในสกุล <i>Istigobius</i>	
๔๖	ปลาบู่มหิตลในสกุล <i>Mahidolia</i>	
๔๗	ปลาบู่กึ่งในสกุล <i>Myersina</i>	
๔๘	ปลาบู่จิ๋วในสกุล <i>Priolepis</i>	
๔๙	ปลาบู่กึ่งในสกุล <i>Stonogobiops</i>	
๕๐	ปลาบู่จิ๋วในสกุล <i>Trimma</i>	
๕๑	ปลาบู่ทรายในสกุล <i>Valenciennea</i>	
๕๒	ปลาบู่กึ่งในสกุล <i>Vanderhorstia</i>	
Holocentridae		
๕๓	ปลาข้าวเม่าน้ำลึกในวงศ์ Holocentridae	

ลำดับที่	รายชื่อ	กำหนดขนาด
Labridae		
๕๔	ปลานกขุนทองในวงศ์ Labridae	
Malacanthidae		
๕๕	ปลาจรวดทรายในสกุล <i>Hoplolatilus</i>	
๕๖	ปลาจรวดทรายในสกุล <i>Malacanthus</i>	
Microdesmidae		
๕๗	ปลาบู่ลูกดอกในสกุล <i>Nemateleotris</i>	
๕๘	ปลาบู่ลูกดอกในสกุล <i>Parioglossus</i>	
๕๙	ปลาบู่ลูกดอกในสกุล <i>Ptereleotris</i>	
Monacanthidae		
๖๐	ปลาวัวในสกุล <i>Amanses</i>	
๖๑	ปลาวัวในสกุล <i>Cantherhines</i>	
๖๒	ปลาวัวในสกุล <i>Oxymonacanthus</i>	
๖๓	ปลาวัวในสกุล <i>Paraluteres</i>	
๖๔	ปลาวัวในสกุล <i>Pervagor</i>	
Muraenidae		
๖๕	ปลาไหลในวงศ์ Muraenidae	
Ostraciidae		
๖๖	ปลาปักเป้ากล่องในสกุล <i>Ostracion</i>	
Pempheridae		
๖๗	ปลากระดี่ทะเลในวงศ์ Pempheridae	
Pinguipedidae (Mugiloididae)		
๖๘	ปลาตาแหงนในสกุล <i>Parapercis</i>	
Plesiopidae		
๖๙	ปลาครีษยาวในวงศ์ Plesiopidae	
Pomacanthidae		
๗๐	ปลาสินสมุทรในวงศ์ Pomacanthidae	
Pomacentridae		
๗๑	ปลาสลิดหิน และปลาการ์ตูนในวงศ์ Pomacentridae	
Pseudochromidae		
๗๒	ปลาไหลทรายในสกุล <i>Blennodesmus</i>	
๗๓	ปลาไหลทรายในสกุล <i>Congrogadus</i>	
๗๔	ปลาหลังจุดในสกุล <i>Pseudochromis</i>	
๗๕	ปลาหลังจุดในสกุล <i>Pseudoplesiops</i>	
Rhinobatidae		
๗๖	ปลาโรนิน และปลาโรนนันในวงศ์ Rhinobatidae	

ลำดับที่	รายชื่อ	กำหนดขนาด
Scaridae		
๗๗	ปลานกแก้วในวงศ์ Scaridae	ความยาวไม่เกิน ๕๐ ซม.
Scorpaenidae		
๗๘	ปลาสิงโต และปลาหินในวงศ์ Scorpaenidae	
Serranidae		
๗๙	ปลากะรังจิ๋วในสกุล <i>Liopropoma</i>	
๘๐	ปลากะรังจิ๋วในสกุล <i>Pseudanthias</i>	
๘๑	ปลากะรังเมือกในสกุล <i>Diploprion</i>	
๘๒	ปลากะรังเมือกในสกุล <i>Grammistes</i>	
๘๓	ปลากะรังเมือกในสกุล <i>Grammistops</i>	
๘๔	ปลากะรังเมือกในสกุล <i>Pogonoperca</i>	
Siganidae		
๘๕	ปลาสลิตทะเลเหลืองจุดฟ้า ( <i>Siganus corallinus</i> )	
๘๖	ปลาสลิตทะเลโคมงาม ( <i>Siganus magnificus</i> )	
๘๗	ปลาสลิตทะเลเหลือง ( <i>Siganus puelloides</i> )	
Solenostomidae		
๘๘	ปลาจิ้มฟันจระเข้ปีศาจในวงศ์ Solenostomidae	
Stegostomatidae		
๘๙	ปลาฉลามเสือดาว ( <i>Stegostoma fasciatum</i> )	
Syngnathidae		
๙๐	ปลาจิ้มฟันจระเข้ในสกุล <i>Bhanotia</i>	
๙๑	ปลาจิ้มฟันจระเข้ในสกุล <i>Choeroichthys</i>	
๙๒	ปลาจิ้มฟันจระเข้ในสกุล <i>Corythoichthys</i>	
๙๓	ปลาจิ้มฟันจระเข้ในสกุล <i>Doryrhamphus</i>	
๙๔	ปลาจิ้มฟันจระเข้ในสกุล <i>Dunckerocampus</i>	
๙๕	ปลาจิ้มฟันจระเข้ในสกุล <i>Halicampus</i>	
๙๖	ปลาจิ้มฟันจระเข้ในสกุล <i>Phoxocampus</i>	
๙๗	ปลาจิ้มฟันจระเข้ในสกุล <i>Trachyrhamphus</i>	
Tetraodontidae		
๙๘	ปลาปักเป้าในสกุล <i>Arothron</i>	
๙๙	ปลาปักเป้าในสกุล <i>Canthigaster</i>	
Tripterygiidae		
๑๐๐	ปลาสามครีบในวงศ์ Tripterygiidae	
Zanclidae		
๑๐๑	ปลาผีเสื้อเทวรูป ( <i>Zanclus cornutus</i> )	



ข้อกำหนดท้ายประกาศกระทรวงทรัพยากรธรรมชาติและสิ่งแวดล้อม  
เรื่อง กำหนดเขตพื้นที่และมาตรการคุ้มครองสิ่งแวดล้อม ในบริเวณพื้นที่จังหวัดภูเก็ต  
พ.ศ. ๒๕๖๗

ข้อ ๑ ปฏิบัติตามมาตรการป้องกันและแก้ไขผลกระทบสิ่งแวดล้อม ระหว่าง  
การก่อสร้าง ดังต่อไปนี้

(๑) จัดให้มีระบบระบายน้ำ โดยจัดทำรางระบายน้ำ (Gutter) ที่มีขนาดเพียงพอ  
ที่จะรองรับน้ำฝนในพื้นที่และน้ำที่เกิดจากกิจกรรมการก่อสร้าง โดยต้องมีสิ่งป้องกันมิให้ดินและวัสดุอื่น ๆ  
ตกลงก่อนระบายออกสู่ท่อระบายน้ำสาธารณะหรือแหล่งน้ำสาธารณะ และดูแล บำรุงรักษา  
และขุดลอกตะกอนดิน เพื่อให้ระบบระบายน้ำอยู่ในสภาพที่สามารถใช้งานได้มีประสิทธิภาพ  
อยู่เสมอ

(๒) จัดให้มีภาชนะรองรับขยะมูลฝอยที่มีขนาดที่เหมาะสม และจำนวนเพียงพอ  
เพื่อรองรับขยะมูลฝอยจากคนงานและควบคุมให้คนงานทิ้งขยะมูลฝอยในภาชนะรองรับที่จัดเตรียมไว้  
อย่างเคร่งครัด และแจ้งให้องค์กรปกครองส่วนท้องถิ่นนำขยะมูลฝอยที่เก็บรวบรวมไว้ไปกำจัดยังสถานที่  
กำจัดขยะมูลฝอยขององค์กรปกครองส่วนท้องถิ่นต่อไป

(๓) เศษวัสดุจากการก่อสร้างต้องแยกเก็บและรวบรวมไว้เป็นสัดส่วนในพื้นที่  
ที่เหมาะสม และจัดให้มีระบบคัดแยกและนำกลับมาใช้ประโยชน์ได้อีก เช่น เศษคอนกรีต เศษเหล็ก  
และถุงปูนซีเมนต์ เป็นต้น และหลังการก่อสร้างแล้วเสร็จต้องจัดการเก็บขนเศษวัสดุก่อสร้างออกจาก  
บริเวณพื้นที่ไปกำจัดให้เรียบร้อย โดยบริษัทรับเหมาก่อสร้างดำเนินการจัดการ

(๔) กรณีที่มีการเปิดหน้าดินหรือการปรับหน้าดิน ต้องมีการบดอัดชั้นดินให้แน่น  
โดยมีความราบเรียบและสม่ำเสมอ เพื่อป้องกันการชะล้างหน้าดินโดยเฉพาะในช่วงฤดูฝน

(๕) กั้นล้อมอาคารด้วยวัสดุอุปกรณ์ที่สามารถป้องกันการฟุ้งกระจายของฝุ่นละออง  
ที่เกิดจากการก่อสร้างโดยต้องมีความสูงเท่ากับความสูงของอาคารขณะก่อสร้างตลอดแนวอาคาร  
และต้องรักษาให้อยู่ในสภาพดีตลอดการก่อสร้าง เพื่อป้องกันฝุ่นละอองและเศษวัสดุก่อสร้างร่วงหล่น  
และลดความดังของเสียง

(๖) จัดให้มีปล่องชั่วคราวสำหรับทิ้งเศษวัสดุก่อสร้าง และป้องกันฝุ่นละอองที่เกิดจาก  
การก่อสร้างและการทิ้งเศษวัสดุต่าง ๆ

(๗) จำกัดกิจกรรมก่อสร้างที่ก่อให้เกิดเสียงดังเฉพาะในช่วงเวลา ๐๘.๐๐ - ๑๗.๐๐ น.  
เพื่อไม่ให้รบกวนการพักผ่อนของประชาชน

(๘) ควรจัดให้มีรั้วทึบสูงไม่น้อยกว่า ๒ เมตร ปิดกั้นตามแนวเขตที่ดินที่ติดกับ  
ที่สาธารณะและชุมชน ซึ่งต้องดำเนินการให้แล้วเสร็จก่อนเริ่มดำเนินการก่อสร้างอาคาร เพื่อเป็นการ  
ลดผลกระทบเสียงและฝุ่นจากแหล่งก่อสร้าง

ข้อ ๒ ปฏิบัติตามมาตรการติดตามตรวจสอบคุณภาพสิ่งแวดล้อม ดังต่อไปนี้

(๑) มาตรการติดตามตรวจสอบคุณภาพน้ำเสียและน้ำทิ้ง เฉพาะกรณีโครงการ  
ที่ไม่ได้อยู่ในเขตบริการบำบัดน้ำเสียรวมของเมืองหรือชุมชน

(ก) ทำการตรวจวัดคุณภาพน้ำก่อนเข้าสู่ระบบบำบัดน้ำเสีย โดยมีดัชนีที่ทำการตรวจวัด คือ pH BOD SS TKN Oil and Grease และ Fecal Coliform Bacteria ทั้งนี้ หากมีระบบบำบัดน้ำเสียแยกแต่ละอาคาร ให้ตรวจวัดคุณภาพน้ำเข้าและออกจากระบบบำบัดน้ำเสียแบบสุ่ม

(ข) ทำการตรวจวัดคุณภาพน้ำหลังผ่านระบบบำบัดน้ำเสียแล้ว โดยมีดัชนีที่ทำการตรวจวัด คือ pH BOD SS TKN Oil and Grease ไนเตรต และ Fecal Coliform Bacteria และในการเก็บตัวอย่างคุณภาพน้ำหลังจากจากระบบบำบัดน้ำเสีย ให้เก็บตัวอย่างที่บ่อพักสุดท้ายก่อนระบายออกสู่แหล่งน้ำสาธารณะ

(๒) มาตรการติดตามตรวจสอบคุณภาพน้ำใช้ เฉพาะกรณีโครงการที่ไม่ได้ใช้น้ำประปา ให้ทำการตรวจวัดคุณภาพน้ำใช้ โดยมีดัชนีที่ทำการตรวจวัด คือ ความขุ่น pH TS SS TDS Total Hardness Free Chlorine และ Fecal Coliform Bacteria

ข้อ ๓ จัดทำรายงานผลการปฏิบัติตามมาตรการป้องกันและแก้ไขผลกระทบสิ่งแวดล้อมและมาตรการติดตามตรวจสอบคุณภาพสิ่งแวดล้อมเสนอสำนักงานทรัพยากรธรรมชาติและสิ่งแวดล้อมจังหวัดภูเก็ต ปีละ ๑ ครั้ง ตามแบบ ทสจ.ภก. ๑ ดังต่อไปนี้

(๑) ผลการดำเนินการตามมาตรการป้องกันและแก้ไขผลกระทบสิ่งแวดล้อม ให้จัดทำตารางเปรียบเทียบมาตรการที่กำหนดและการปฏิบัติตามมาตรการตามความเป็นจริง แสดงพร้อมภาพถ่ายมาตรการป้องกันและแก้ไขผลกระทบสิ่งแวดล้อมที่เป็นรูปธรรม ประกอบการพิจารณาทุกข้อของมาตรการ และจัดทำการบันทึกผลการตรวจวัดคุณภาพน้ำ

(๒) ผลการติดตามตรวจสอบคุณภาพสิ่งแวดล้อม ต้องแสดงจุดเก็บตัวอย่างคุณภาพสิ่งแวดล้อม โดยใช้รูปภาพและแผนที่ประกอบ พร้อมทั้งแสดงพารามิเตอร์ในการตรวจวัดและมาตรฐานเปรียบเทียบ โดยเปรียบเทียบผลการตรวจวัดและมาตรฐานในรูปแบบกราฟ ตาราง หรือลักษณะอื่น ๆ ที่สามารถแสดงการเปรียบเทียบผลการตรวจวัดคุณภาพสิ่งแวดล้อมได้อย่างชัดเจน รวมทั้งเสนอแนะแนวทางการแก้ไข

**หมายเหตุ** การก่อสร้างตามข้อกำหนดนี้ ให้หมายความรวมถึงการดัดแปลงซึ่งเป็นการขยายขนาดหรือเพิ่มจำนวนห้องพัก หรือการเปลี่ยนการใช้อาคารด้วย

รายงานผลการปฏิบัติตามมาตรการป้องกันและแก้ไขผลกระทบสิ่งแวดล้อม  
และมาตรการติดตามตรวจสอบคุณภาพสิ่งแวดล้อม

๑. ชื่อโครงการ

.....

๒. สถานที่ตั้ง

.....

๓. ชื่อเจ้าของโครงการ

.....

๔. จัดทำโดย

.....

๕. รายละเอียดโครงการ

๕.๑ ลักษณะ/ประเภทโครงการ

.....

.....

.....

๕.๒ พื้นที่โครงการ

.....

.....

๕.๓ กิจกรรมในโครงการ

● การบำบัดน้ำเสีย .....

.....

.....

● การระบายน้ำ .....

.....

.....

● การจัดการขยะมูลฝอย .....

.....

.....

ตารางที่ ๑ แบบรายงานผลการปฏิบัติตามมาตรการป้องกันและแก้ไขผลกระทบสิ่งแวดล้อม  
และมาตรการติดตามตรวจสอบคุณภาพสิ่งแวดล้อม

โครงการ .....

เงื่อนไขตามมาตรการ	ผลการปฏิบัติตามมาตรการ	ปัญหา อุปสรรค และแนวทางแก้ไข
มาตรการป้องกันและแก้ไข ผลกระทบสิ่งแวดล้อม ๑. .... ๒. .... ๓. ....		

ตารางที่ ๒ แบบบันทึกผลการตรวจวัดคุณภาพน้ำทิ้ง

ชื่อโครงการ .....

ตั้งอยู่ที่ .....

ครั้งที่ ..... ประจำปี พ.ศ. .... วันที่ ..... เดือน ..... พ.ศ. ....

สถานที่เก็บตัวอย่าง .....

ตำแหน่งตรวจวัด	พารามิเตอร์ที่ตรวจวัด		
มาตรฐาน*			

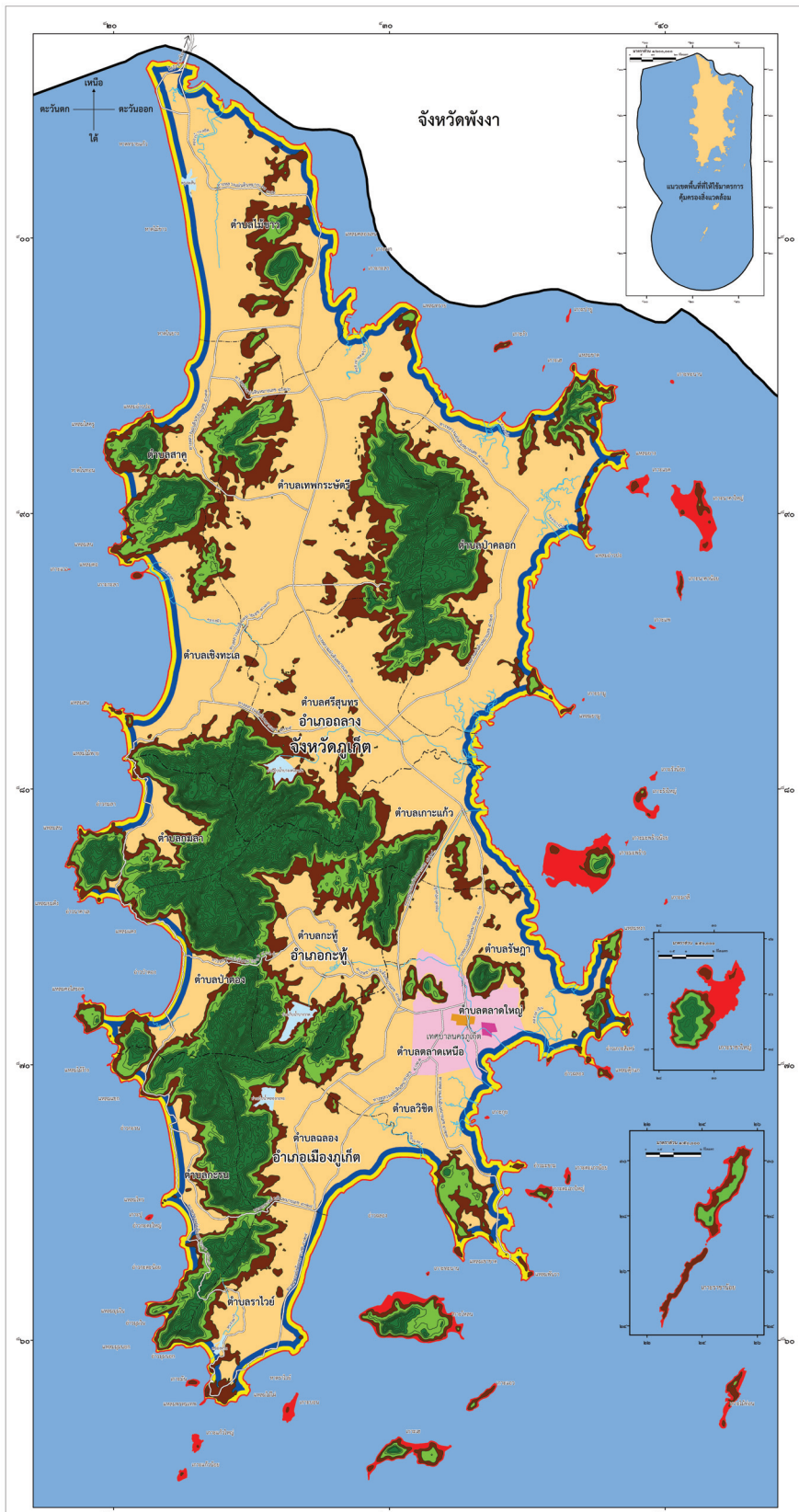
หมายเหตุ \* ให้ใช้มาตรฐานที่กฎหมายกำหนด

แผนที่ท้ายประกาศกระทรวงทรัพยากรธรรมชาติและสิ่งแวดล้อม  
เรื่อง กำหนดเขตพื้นที่และมาตรการคุ้มครองสิ่งแวดล้อม  
ในบริเวณพื้นที่จังหวัดภูเก็ต

พ.ศ. ๒๕๖๗

มาตราส่วน ๑:๕๐,๐๐๐

๐ ๑ ๒ ๔ กิโลเมตร



เครื่องหมาย

- |   |   |
|---|---|
| <ul style="list-style-type: none"> <li>■ บริเวณที่ ๑</li> <li>■ บริเวณที่ ๒</li> <li>■ บริเวณที่ ๓</li> <li>■ บริเวณที่ ๔ (๑)</li> <li>■ บริเวณที่ ๔ (๒)</li> <li>■ บริเวณที่ ๔ (๓)</li> <li>■ บริเวณที่ ๕</li> <li>■ บริเวณที่ ๖ (๑)</li> <li>■ บริเวณที่ ๖ (๒)</li> <li>■ บริเวณที่ ๗</li> <li>■ บริเวณที่ ๘</li> </ul> | <ul style="list-style-type: none"> <li>--- เขตอำเภอ เขตกิ่งอำเภอ</li> <li>--- เขตตำบล เขตองค์การบริหารส่วนตำบล</li> <li>== ทางหลวง ถนน ขยาย</li> <li>--- สะพาน</li> <li>--- แม่น้ำ คลอง ห้วย</li> <li>--- อ่างเก็บน้ำ หนอง บึง</li> <li>--- ภูเขา ควน เนิน</li> </ul> |
|---|---|

(นางสาวสุจิตรา อยู่ทอง)  
ผู้อำนวยการกองสิ่งแวดล้อมชุมชนและพื้นที่เฉพาะ

(นายประเสริฐ สิริภาพร)  
เลขาธิการสำนักงานนโยบายและแผนทรัพยากรธรรมชาติและสิ่งแวดล้อม