



กฎกระทรวง

ให้ใช้บังคับผังเมืองรวมชุมชนปง จังหวัดพะเยา

พ.ศ. ๒๕๖๒

อาศัยอำนาจตามความในมาตรา ๕ วรรคหนึ่ง แห่งพระราชบัญญัติการผังเมือง พ.ศ. ๒๕๑๘ และมาตรา ๒๖ วรรคหนึ่ง แห่งพระราชบัญญัติการผังเมือง พ.ศ. ๒๕๑๘ ซึ่งแก้ไขเพิ่มเติมโดยพระราชบัญญัติการผังเมือง (ฉบับที่ ๔) พ.ศ. ๒๕๕๘ รัฐมนตรีว่าการกระทรวงมหาดไทย ออกกฎกระทรวงไว้ดังต่อไปนี้

ข้อ ๑ ให้ใช้บังคับผังเมืองรวม ในท้องที่ตำบลนาปรัง ตำบลควน และตำบลปง อำเภอปง จังหวัดพะเยา ภายในแนวเขตตามแผนที่ท้ายกฎกระทรวงนี้

ข้อ ๒ การวางและจัดทำผังเมืองรวมตามกฎกระทรวงนี้ มีวัตถุประสงค์เพื่อใช้เป็นแนวทางในการพัฒนา และการดำรงรักษาเมืองและบริเวณที่เกี่ยวข้องหรือชนบท ในด้านการใช้ประโยชน์ในทรัพย์สิน การคมนาคมและการขนส่ง การสาธารณสุขปโภค บริการสาธารณสุขและสภาพแวดล้อม ในบริเวณแนวเขตตามข้อ ๑ ให้สอดคล้องกับการพัฒนาระบบเศรษฐกิจและสังคมของประเทศ ตามแผนพัฒนาเศรษฐกิจและสังคมแห่งชาติ

ข้อ ๓ ผังเมืองรวมตามกฎกระทรวงนี้ มีนโยบายและมาตรการเพื่อจัดระบบการใช้ประโยชน์ที่ดิน โครงข่ายคมนาคมขนส่งและบริการสาธารณสุขให้มีประสิทธิภาพ สามารถรองรับและสอดคล้องกับการขยายตัวของชุมชนในอนาคต รวมทั้งส่งเสริมและพัฒนาเศรษฐกิจ โดยมีสาระสำคัญ ดังต่อไปนี้

(๑) ส่งเสริมและพัฒนาชุมชนปงให้เป็นศูนย์กลางการบริหาร การค้า การบริการ และการศึกษาของอำเภอปง

(๒) ส่งเสริมและพัฒนาการบริการสังคม การสาธารณสุขปโภคและสาธารณสุขการให้เพียงพอ และได้มาตรฐาน

(๓) ส่งเสริมและพัฒนาด้านที่อยู่อาศัย พาณิชยกรรม และอุตสาหกรรมบริการ ให้สัมพันธ์กับโครงสร้างทางเศรษฐกิจและสังคมของชุมชน และส่งเสริมการพัฒนาในบริเวณที่อยู่อาศัยให้เป็นชุมชนที่สมบูรณ์

(๔) ส่งเสริม อนุรักษ์ และฟื้นฟูศิลปวัฒนธรรม และสภาพแวดล้อมที่มีคุณค่าทางศาสนา ศิลปกรรม สถาปัตยกรรม ประวัติศาสตร์และโบราณสถาน เพื่อดำรงความเป็นเอกลักษณ์ของชุมชน

(๕) อนุรักษ์ทรัพยากรธรรมชาติและสิ่งแวดล้อม

ข้อ ๔ การใช้ประโยชน์ที่ดินภายในเขตผังเมืองรวม ให้เป็นไปตามแผนผังกำหนด การใช้ประโยชน์ที่ดินตามที่ได้จำแนกประเภท แผนผังแสดงโครงการคมนาคมและขนส่ง และรายการ ประกอบแผนผังท้ายกฎกระทรวงนี้

ข้อ ๕ การใช้ประโยชน์ที่ดินตามแผนผังกำหนดการใช้ประโยชน์ที่ดินตามที่ได้จำแนกประเภท ท้ายกฎกระทรวงนี้ ให้เป็นไปตามต่อไปนี้

(๑) ที่ดินในบริเวณหมายเลข ๑.๑ ถึงหมายเลข ๑.๓๙ ที่กำหนดไว้เป็นสีเหลือง ให้เป็น ที่ดินประเภทที่อยู่อาศัยหนาแน่นน้อย

(๒) ที่ดินในบริเวณหมายเลข ๒.๑ ถึงหมายเลข ๒.๗ ที่กำหนดไว้เป็นสีส้ม ให้เป็นที่ดิน ประเภทที่อยู่อาศัยหนาแน่นปานกลาง

(๓) ที่ดินในบริเวณหมายเลข ๓.๑ ถึงหมายเลข ๓.๕ ที่กำหนดไว้เป็นสีแดง ให้เป็นที่ดิน ประเภทพาณิชยกรรมและที่อยู่อาศัยหนาแน่นมาก

(๔) ที่ดินในบริเวณหมายเลข ๔.๑ ถึงหมายเลข ๔.๑๔ ที่กำหนดไว้เป็นสีเขียว ให้เป็นที่ดิน ประเภทชนบทและเกษตรกรรม

(๕) ที่ดินในบริเวณหมายเลข ๕.๑ ถึงหมายเลข ๕.๑๒ ที่กำหนดไว้เป็นสีขาวมีกรอบและ เส้นทแยงสีเขียว ให้เป็นที่ดินประเภทอนุรักษ์ชนบทและเกษตรกรรม

(๖) ที่ดินในบริเวณหมายเลข ๖.๑ ถึงหมายเลข ๖.๘ ที่กำหนดไว้เป็นสีเขียวอ่อน ให้เป็น ที่ดินประเภทที่โล่งเพื่อนันทนาการและการรักษาคุณภาพสิ่งแวดล้อม

(๗) ที่ดินในบริเวณหมายเลข ๗.๑ ถึงหมายเลข ๗.๖ ที่กำหนดไว้เป็นสีเขียวมะกอก ให้เป็น ที่ดินประเภทสถาบันการศึกษา

(๘) ที่ดินในบริเวณหมายเลข ๘ ที่กำหนดไว้เป็นสีฟ้า ให้เป็นที่ดินประเภทที่โล่งเพื่อ การรักษาคุณภาพสิ่งแวดล้อม

(๙) ที่ดินในบริเวณหมายเลข ๙.๑ ถึงหมายเลข ๙.๑๒ ที่กำหนดไว้เป็นสีเทาอ่อน ให้เป็น ที่ดินประเภทสถาบันศาสนา

(๑๐) ที่ดินในบริเวณหมายเลข ๑๐.๑ ถึงหมายเลข ๑๐.๑๒ ที่กำหนดไว้เป็นสีน้ำเงิน ให้เป็น ที่ดินประเภทสถาบันราชการ การสาธารณูปโภคและสาธารณูปการ

ข้อ ๖ ที่ดินประเภทที่อยู่อาศัยหนาแน่นน้อย ให้ใช้ประโยชน์ที่ดินเพื่อการอยู่อาศัย สถาบันราชการ การสาธารณูปโภคและสาธารณูปการเป็นส่วนใหญ่ สำหรับการ ใช้ประโยชน์ที่ดิน เพื่อกิจการอื่น ให้ใช้ได้ไม่เกินร้อยละสิบของที่ดินประเภทนี้ในแต่ละบริเวณ

ที่ดินประเภทนี้ ห้ามใช้ประโยชน์ที่ดินเพื่อกิจการตามที่กำหนด ดังต่อไปนี้

(๑) โรงงานทุกจำพวกตามกฎหมายว่าด้วยโรงงาน เว้นแต่โรงงานตามประเภท ชนิด และจำพวกที่กำหนดให้ดำเนินการได้ตามบัญชีท้ายกฎกระทรวงนี้ และโรงงานบำบัดน้ำเสียรวมของชุมชน

(๒) คลังน้ำมันและสถานที่เก็บรักษาน้ำมัน ลักษณะที่สาม ตามกฎหมายว่าด้วยการควบคุม น้ำมันเชื้อเพลิง เพื่อการจำหน่าย

(๓) คลังก๊าซปิโตรเลียมเหลว สถานที่บรรจุก๊าซปิโตรเลียมเหลวประเภทโรงบรรจุ สถานที่บรรจุก๊าซปิโตรเลียมเหลวประเภทห้องบรรจุ และสถานที่เก็บรักษาก๊าซปิโตรเลียมเหลวประเภทโรงเก็บ ตามกฎหมายว่าด้วยการควบคุมน้ำมันเชื้อเพลิง

(๔) เลี้ยงม้า โค กระบือ สุกร แพะ แกะ ห่าน เป็ด ไก่ ฝูง จระเข้ หรือสัตว์ป่า ตามกฎหมายว่าด้วยการสงวนและคุ้มครองสัตว์ป่า เพื่อการค้า

(๕) สุสานและฌาปนสถานตามกฎหมายว่าด้วยสุสานและฌาปนสถาน

(๖) จัดสรรที่ดินเพื่อประกอบอุตสาหกรรม

(๗) การอยู่อาศัย การประกอบพาณิชยกรรม หรือการประกอบอุตสาหกรรมประเภท อาคารขนาดใหญ่

(๘) สถานที่เก็บสินค้าซึ่งเป็นที่เก็บ พัก หรือขนถ่ายสินค้าหรือสิ่งของเพื่อประโยชน์ทางการค้าหรืออุตสาหกรรม แต่ไม่รวมถึงการเก็บสินค้าหรือสิ่งของเพื่อรอการจำหน่าย ณ สถานที่นั้น

(๙) โรงฆ่าสัตว์ตามกฎหมายว่าด้วยการควบคุมการฆ่าสัตว์ เพื่อการจำหน่ายเนื้อสัตว์

(๑๐) ไซโลเก็บผลิตผลทางการเกษตร

(๑๑) กำจัดมูลฝอย

(๑๒) ซื้อมาหรือเก็บชิ้นส่วนเครื่องจักรกลเก่า

(๑๓) ซื้อมาหรือเก็บเศษวัสดุ

การใช้ประโยชน์ที่ดินริมทางหลวงแผ่นดินหมายเลข ๑๐๙๑ ให้มีที่ว่างตามแนวขนานริมเขตทางไม่น้อยกว่า ๑๕ เมตร

การใช้ประโยชน์ที่ดินริมฝั่งแม่น้ำ ลำคลอง หรือแหล่งน้ำสาธารณะ ให้มีที่ว่างตามแนวขนานริมฝั่งตามสภาพธรรมชาติของแม่น้ำ ลำคลอง หรือแหล่งน้ำสาธารณะไม่น้อยกว่า ๓ เมตร เว้นแต่เป็นการก่อสร้างเพื่อการคมนาคมและขนส่งทางน้ำ หรือการสาธารณสุขโรค

ข้อ ๗ ที่ดินประเภทที่อยู่อาศัยหนาแน่นปานกลาง ให้ใช้ประโยชน์ที่ดินเพื่อการอยู่อาศัย สถาบันราชการ การสาธารณสุขโรคและสาธารณสุขการเป็นส่วนใหญ่ สำหรับการ ใช้ประโยชน์ที่ดินเพื่อกิจการอื่น ให้ใช้ได้ไม่เกินร้อยละสิบของที่ดินประเภทนี้ในแต่ละบริเวณ

ที่ดินประเภทนี้ ห้ามใช้ประโยชน์ที่ดินเพื่อกิจการตามที่กำหนด ดังต่อไปนี้

(๑) โรงงานทุกจำพวกตามกฎหมายว่าด้วยโรงงาน เว้นแต่โรงงานตามประเภท ชนิด และจำพวกที่กำหนดให้ดำเนินการได้ตามบัญชีท้ายกฎกระทรวงนี้ และโรงงานบำบัดน้ำเสียรวมของชุมชน

(๒) คลังน้ำมันและสถานที่เก็บรักษาน้ำมัน ลักษณะที่สาม ตามกฎหมายว่าด้วยการควบคุม น้ำมันเชื้อเพลิง เพื่อการจำหน่าย

(๓) คลังก๊าซปิโตรเลียมเหลว สถานที่บรรจุก๊าซปิโตรเลียมเหลวประเภทโรงบรรจุ สถานที่บรรจุก๊าซปิโตรเลียมเหลวประเภทห้องบรรจุ และสถานที่เก็บรักษาก๊าซปิโตรเลียมเหลวประเภทโรงเก็บ ตามกฎหมายว่าด้วยการควบคุมน้ำมันเชื้อเพลิง

(๔) เลี้ยงม้า โค กระบือ สุกร แพะ แกะ ห่าน เป็ด ไก่ ฝูง จระเข้ หรือสัตว์ป่า ตามกฎหมายว่าด้วยการสงวนและคุ้มครองสัตว์ป่า เพื่อการค้า

(๕) สุสานและฌาปนสถานตามกฎหมายว่าด้วยสุสานและฌาปนสถาน

(๖) จัดสรรที่ดินเพื่อประกอบอุตสาหกรรม

(๗) การประกอบพาณิชยกรรมหรือประกอบอุตสาหกรรมประเภทอาคารขนาดใหญ่

(๘) สถานที่เก็บสินค้าซึ่งเป็นที่เก็บ พัก หรือขนถ่ายสินค้าหรือสิ่งของเพื่อประโยชน์ทางการค้าหรืออุตสาหกรรม แต่ไม่รวมถึงการเก็บสินค้าหรือสิ่งของเพื่อรอการจำหน่าย ณ สถานที่นั้น

(๙) โรงฆ่าสัตว์ตามกฎหมายว่าด้วยการควบคุมการฆ่าสัตว์ เพื่อการจำหน่ายเนื้อสัตว์

(๑๐) ไซโลเก็บผลิตผลทางการเกษตร

(๑๑) กำจัดมูลฝอย

(๑๒) ซ่อมแซมหรือเก็บชิ้นส่วนเครื่องจักรกลเก่า

(๑๓) ซ่อมแซมหรือเก็บเศษวัสดุ

การใช้ประโยชน์ที่ดินริมทางหลวงแผ่นดินหมายเลข ๑๐๙๑ ให้มีที่ว่างตามแนวขนานริมเขตทางไม่น้อยกว่า ๑๕ เมตร

การใช้ประโยชน์ที่ดินริมฝั่งแม่น้ำ ลำคลอง หรือแหล่งน้ำสาธารณะ ให้มีที่ว่างตามแนวขนานริมฝั่งตามสภาพธรรมชาติของแม่น้ำ ลำคลอง หรือแหล่งน้ำสาธารณะไม่น้อยกว่า ๓ เมตร เว้นแต่เป็นการก่อสร้างเพื่อการคมนาคมและขนส่งทางน้ำ หรือการสาธารณสุขโรค

ข้อ ๘ ที่ดินประเภทพาณิชยกรรมและที่อยู่อาศัยหนาแน่นมาก ให้ใช้ประโยชน์ที่ดินเพื่อพาณิชยกรรม การอยู่อาศัย สถาบันราชการ การสาธารณสุขโรคและสาธารณสุขการเป็นส่วนใหญ่ สำหรับการให้ประโยชน์ที่ดินเพื่อกิจการอื่น ให้ใช้ได้ไม่เกินร้อยละสิบของที่ดินประเภทนั้นในแต่ละบริเวณ

ที่ดินประเภทนี้ ห้ามใช้ประโยชน์ที่ดินเพื่อกิจการตามที่กำหนด ดังต่อไปนี้

(๑) โรงงานทุกจำพวกตามกฎหมายว่าด้วยโรงงาน เว้นแต่โรงงานตามประเภท ชนิด และจำพวกที่กำหนดให้ดำเนินการได้ตามบัญชีท้ายกฎกระทรวงนี้ และโรงงานบำบัดน้ำเสียรวมของชุมชน

(๒) คลังน้ำมันและสถานที่เก็บรักษาน้ำมัน ลักษณะที่สาม ตามกฎหมายว่าด้วยการควบคุม น้ำมันเชื้อเพลิง เพื่อการจำหน่าย

(๓) คลังก๊าซปิโตรเลียมเหลว สถานที่บรรจุก๊าซปิโตรเลียมเหลวประเภทโรงบรรจุ สถานที่บรรจุก๊าซปิโตรเลียมเหลวประเภทห้องบรรจุ และสถานที่เก็บรักษาก๊าซปิโตรเลียมเหลวประเภทโรงเก็บ ตามกฎหมายว่าด้วยการควบคุมน้ำมันเชื้อเพลิง

(๔) เลี้ยงม้า โค กระบือ สุกร แพะ แกะ ห่าน เป็ด ไก่ ฝูง จระเข้ หรือสัตว์ป่า ตามกฎหมายว่าด้วยการสงวนและคุ้มครองสัตว์ป่า เพื่อการค้า

(๕) สุสานและฌาปนสถานตามกฎหมายว่าด้วยสุสานและฌาปนสถาน

(๖) จัดสรรที่ดินเพื่อประกอบอุตสาหกรรม

(๗) การประกอบอุตสาหกรรมประเภทอาคารขนาดใหญ่

(๘) โรงฆ่าสัตว์ตามกฎหมายว่าด้วยการควบคุมการฆ่าสัตว์ เพื่อการจำหน่ายเนื้อสัตว์

(๙) ไซโลเก็บผลิตผลทางการเกษตร

(๑๐) กำจัดมูลฝอย

(๑๑) ซื้อขายหรือเก็บชิ้นส่วนเครื่องจักรกลเก่า

(๑๒) ซื้อขายหรือเก็บเศษวัสดุ

การใช้ประโยชน์ที่ดินริมฝั่งแม่น้ำ ลำคลอง หรือแหล่งน้ำสาธารณะ ให้มีที่ว่างตามแนวนาน ริมฝั่งตามสภาพธรรมชาติของแม่น้ำ ลำคลอง หรือแหล่งน้ำสาธารณะไม่น้อยกว่า ๓ เมตร เว้นแต่เป็นการก่อสร้างเพื่อการคมนาคมและขนส่งทางน้ำหรือการสาธารณสุขปโภค

ข้อ ๙ ที่ดินประเภทชนบทและเกษตรกรรม ให้ใช้ประโยชน์ที่ดินเพื่อเกษตรกรรม หรือเกี่ยวข้องกับเกษตรกรรม สถาบันราชการ การสาธารณสุขปโภคและสาธารณสุขการเป็นส่วนใหญ่ สำหรับการใช้ประโยชน์ที่ดินเพื่อกิจการอื่น ให้ใช้ได้ไม่เกินร้อยละห้าของที่ดินประเภทนี้ในแต่ละบริเวณ ที่ดินประเภทนี้ ห้ามใช้ประโยชน์ที่ดินเพื่อกิจการตามที่กำหนด ดังต่อไปนี้

(๑) โรงงานทุกจำพวกตามกฎหมายว่าด้วยโรงงาน เว้นแต่โรงงานตามประเภท ชนิด และจำพวกที่กำหนดให้ดำเนินการได้ตามบัญชีท้ายกฎกระทรวงนี้ และโรงงานบำบัดน้ำเสียรวมของชุมชน

(๒) คลังน้ำมันและสถานที่เก็บรักษาน้ำมัน ลักษณะที่สาม ตามกฎหมายว่าด้วยการควบคุม น้ำมันเชื้อเพลิง เพื่อการจำหน่าย

(๓) คลังก๊าซปิโตรเลียมเหลว สถานที่บรรจุก๊าซปิโตรเลียมเหลวประเภทโรงบรรจุ สถานที่บรรจุก๊าซปิโตรเลียมเหลวประเภทห้องบรรจุ และสถานที่เก็บรักษาก๊าซปิโตรเลียมเหลวประเภทโรงเก็บ ตามกฎหมายว่าด้วยการควบคุมน้ำมันเชื้อเพลิง

(๔) โรงแรมตามกฎหมายว่าด้วยโรงแรม

(๕) จัดสรรที่ดินเพื่อประกอบอุตสาหกรรม

(๖) จัดสรรที่ดินเพื่อประกอบพาณิชยกรรม

(๗) จัดสรรที่ดินเพื่อการอยู่อาศัย

(๘) การอยู่อาศัยหรือประกอบพาณิชยกรรมประเภทอาคารขนาดใหญ่

(๙) การอยู่อาศัยหรือประกอบพาณิชยกรรมประเภทห้องแถว ตึกแถว หรือบ้านแถว

(๑๐) การอยู่อาศัยประเภทอาคารชุด หอพัก หรืออาคารอยู่อาศัยรวม

การใช้ประโยชน์ที่ดินริมฝั่งแม่น้ำ ลำคลอง หรือแหล่งน้ำสาธารณะ ให้มีที่ว่างตามแนวขนานริมฝั่งตามสภาพธรรมชาติของแม่น้ำ ลำคลอง หรือแหล่งน้ำสาธารณะไม่น้อยกว่า ๖ เมตร เว้นแต่เป็นการก่อสร้างเพื่อการคมนาคมและขนส่งทางน้ำ หรือการสาธารณูปโภค

ข้อ ๑๐ ที่ดินประเภทอนุรักษ์ชนบทและเกษตรกรรม ให้ใช้ประโยชน์ที่ดินเพื่อเกษตรกรรมหรือเกี่ยวข้องกับเกษตรกรรม การอนุรักษ์และรักษาสภาพแวดล้อมของพื้นที่ชุ่มน้ำ สถาบันราชการ สาธารณูปโภคและสาธารณูปการเป็นส่วนใหญ่ สำหรับการให้ประโยชน์ที่ดินเพื่อกิจการอื่น ให้ใช้ได้ไม่เกินร้อยละห้าของที่ดินประเภทนี้ในแต่ละบริเวณ

ที่ดินประเภทนี้ ห้ามใช้ประโยชน์ที่ดินเพื่อกิจการตามที่กำหนด ดังต่อไปนี้

(๑) โรงงานทุกจำพวกตามกฎหมายว่าด้วยโรงงาน

(๒) คลังน้ำมันและสถานที่เก็บรักษาน้ำมัน ลักษณะที่สาม ตามกฎหมายว่าด้วยการควบคุมน้ำมันเชื้อเพลิง เพื่อการจำหน่าย

(๓) คลังก๊าซปิโตรเลียมเหลว สถานที่บรรจุก๊าซปิโตรเลียมเหลวประเภทโรงบรรจุ สถานที่บรรจุก๊าซปิโตรเลียมเหลวประเภทห้องบรรจุ และสถานที่เก็บรักษาก๊าซปิโตรเลียมเหลวประเภทโรงเก็บ ตามกฎหมายว่าด้วยการควบคุมน้ำมันเชื้อเพลิง

(๔) โรงแรมตามกฎหมายว่าด้วยโรงแรม

(๕) โรงมหรสพตามกฎหมายว่าด้วยการควบคุมอาคาร

(๖) จัดสรรที่ดินเพื่อประกอบอุตสาหกรรม

(๗) จัดสรรที่ดินเพื่อประกอบพาณิชยกรรม

(๘) จัดสรรที่ดินเพื่อการอยู่อาศัย

(๙) การอยู่อาศัยหรือประกอบพาณิชยกรรมประเภทอาคารขนาดใหญ่

(๑๐) การอยู่อาศัยหรือประกอบพาณิชยกรรมประเภทห้องแถว ตึกแถว หรือบ้านแถว

(๑๑) การอยู่อาศัยประเภทอาคารชุด หอพัก หรืออาคารอยู่อาศัยรวม

(๑๒) สถานที่เก็บสินค้าซึ่งเป็นที่เก็บ พัก หรือขนถ่ายสินค้าหรือสิ่งของเพื่อประโยชน์ทางการค้าหรืออุตสาหกรรม แต่ไม่รวมถึงการเก็บสินค้าหรือสิ่งของเพื่อรอการจำหน่าย ณ สถานที่นั้น

(๑๓) สวนสนุก

(๑๔) สนามกอล์ฟ

การใช้ประโยชน์ที่ดินริมฝั่งแม่น้ำ ลำคลอง หรือแหล่งน้ำสาธารณะ ให้มีที่ว่างตามแนวขนานริมฝั่งตามสภาพธรรมชาติของแม่น้ำ ลำคลอง หรือแหล่งน้ำสาธารณะไม่น้อยกว่า ๖ เมตร เว้นแต่เป็นการก่อสร้างเพื่อการคมนาคมและขนส่งทางน้ำ หรือการสาธารณูปโภค

ข้อ ๑๑ ที่ดินประเภทที่โล่งเพื่อนันทนาการและการรักษาคุณภาพสิ่งแวดล้อมเฉพาะที่ดิน ซึ่งเป็นของรัฐ ให้ใช้ประโยชน์ที่ดินเพื่อนันทนาการหรือเกี่ยวข้องกับนันทนาการ การรักษาคุณภาพสิ่งแวดล้อม หรือสาธารณประโยชน์เท่านั้น

ที่ดินประเภทนี้ซึ่งเอกชนเป็นเจ้าของหรือผู้ครอบครองโดยชอบด้วยกฎหมาย ให้ใช้ประโยชน์ที่ดินเพื่อนันทนาการหรือเกี่ยวข้องกับนันทนาการ การรักษาคุณภาพสิ่งแวดล้อม การอยู่อาศัย เกษตรกรรมหรือเกี่ยวข้องกับเกษตรกรรม การสาธารณูปโภคและสาธารณูปการ หรือสาธารณประโยชน์ เท่านั้น

การใช้ประโยชน์ที่ดินริมฝั่งแม่น้ำ ลำคลอง หรือแหล่งน้ำสาธารณะ ให้มีที่ว่างตามแนวนาน ริมฝั่งตามสภาพธรรมชาติของแม่น้ำ ลำคลอง หรือแหล่งน้ำสาธารณะไม่น้อยกว่า ๖ เมตร เว้นแต่เป็นการก่อสร้างเพื่อการคมนาคมและขนส่งทางน้ำ หรือการสาธารณูปโภค

ข้อ ๑๒ ที่ดินประเภทสถาบันการศึกษา ให้ใช้ประโยชน์ที่ดินเพื่อการศึกษาหรือเกี่ยวข้องกับการศึกษา สถาบันราชการ หรือสาธารณประโยชน์เท่านั้น

ข้อ ๑๓ ที่ดินประเภทที่โล่งเพื่อการรักษาคุณภาพสิ่งแวดล้อม ให้ใช้ประโยชน์ที่ดินเพื่อ การรักษาคุณภาพสิ่งแวดล้อม การประมงหรือเกี่ยวข้องกับการประมง หรือสาธารณประโยชน์เท่านั้น

ที่ดินประเภทนี้ซึ่งเอกชนเป็นเจ้าของหรือผู้ครอบครองโดยชอบด้วยกฎหมาย ให้ใช้ประโยชน์ที่ดินเพื่อนันทนาการหรือเกี่ยวข้องกับนันทนาการ การรักษาคุณภาพสิ่งแวดล้อม การอยู่อาศัย เกษตรกรรมหรือเกี่ยวข้องกับเกษตรกรรม การสาธารณูปโภคและสาธารณูปการ หรือสาธารณประโยชน์ เท่านั้น

ข้อ ๑๔ ที่ดินประเภทสถาบันศาสนา ให้ใช้ประโยชน์ที่ดินเพื่อการศึกษาหรือเกี่ยวข้องกับการศึกษา การศึกษา สถาบันราชการ หรือสาธารณประโยชน์เท่านั้น

ข้อ ๑๕ ที่ดินประเภทสถาบันราชการ การสาธารณูปโภคและสาธารณูปการ ให้ใช้ประโยชน์ที่ดินเพื่อกิจการของรัฐ กิจการเกี่ยวกับการสาธารณูปโภคและสาธารณูปการ หรือสาธารณประโยชน์ เท่านั้น

ข้อ ๑๖ การใช้ประโยชน์ที่ดินตามแผนผังแสดงโครงการคมนาคมและขนส่งท้ายกฎกระทรวงนี้ ให้เป็นไปตามต่อไปนี้

(๑) ที่ดินในบริเวณแนวถนนสาย ก ๒ ถนนสาย ก ๓ ถนนสาย ก ๔ ถนนสาย ก ๕ ถนนสาย ก ๖ ถนนสาย ข ๑ ถนนสาย ข ๒ และถนนสาย ข ๓ ห้ามใช้ประโยชน์ที่ดิน เพื่อกิจการอื่น นอกจากกิจการตามที่กำหนด ดังต่อไปนี้

(ก) การสร้างถนนหรือเกี่ยวข้องกับถนน และการสาธารณูปโภคและสาธารณูปการ

(ข) การสร้างรั้วหรือกำแพง

(ค) เกษตรกรรมหรือเกี่ยวข้องกับเกษตรกรรมที่มีความสูงของอาคารไม่เกิน ๙ เมตร หรือไม่ใช่อาคารขนาดใหญ่

(๒) ที่ดินในบริเวณแนวถนนสาย ก ๑ และถนนสาย ก ๗ ห้ามใช้ประโยชน์ที่ดินเพื่อกิจการอื่น นอกจากกิจการตามที่กำหนด ดังต่อไปนี้

- (ก) การสร้างถนนหรือเกี่ยวข้องกับถนน และการสาธารณูปโภคและสาธารณูปการ
- (ข) การสร้างรั้วหรือกำแพง
- (ค) เกษตรกรรมหรือเกี่ยวข้องกับเกษตรกรรมที่มีความสูงของอาคารไม่เกิน ๙ เมตร หรือไม่ใช่อาคารขนาดใหญ่
- (ง) การอยู่อาศัยที่มีความสูงของอาคารไม่เกิน ๙ เมตร หรือไม่ใช่อาคารขนาดใหญ่
- (จ) การอยู่อาศัยที่ไม่ใช่ห้องแถว ตึกแถว หรือบ้านแถว
- (ฉ) การอยู่อาศัยที่ไม่เป็นส่วนหนึ่งของการจัดสรรที่ดิน

ข้อ ๑๗ ให้ผู้มีหน้าที่และอำนาจในการควบคุมการก่อสร้างอาคารหรือการประกอบกิจการในเขตผังเมืองรวมปฏิบัติการให้เป็นไปตามกฎกระทรวงนี้

ให้ไว้ ณ วันที่ ๑๕ พฤศจิกายน พ.ศ. ๒๕๖๒

พลเอก อนุพงษ์ เผ่าจินดา

รัฐมนตรีว่าการกระทรวงมหาดไทย

บัญชีท้ายกฎกระทรวงให้ใช้บังคับผังเมืองรวมชุมชนปง จังหวัดพะเยา

พ.ศ. ๒๕๖๒

ลำดับที่	ประเภทหรือชนิดของโรงงาน	ที่ดินประเภท												
		พาณิชยกรรมและที่อยู่อาศัยหนาแน่นมาก			ที่อยู่อาศัยหนาแน่นปานกลาง			ที่อยู่อาศัยหนาแน่นน้อย			ชนบทและเกษตรกรรม			
		โรงงานจำพวกที่			โรงงานจำพวกที่			โรงงานจำพวกที่			โรงงานจำพวกที่			
		๑	๒	๓	๑	๒	๓	๑	๒	๓	๑	๒	๓	
๑	โรงงานประกอบกิจการเกี่ยวกับการป่มใบชาหรือใบยาสูบ												ได้	
๒	โรงงานประกอบกิจการเกี่ยวกับผลิตผลเกษตรกรรมอย่างใดอย่างหนึ่งหรือหลายอย่าง ดังต่อไปนี้													
	(๑) การต้ม นึ่ง หรืออบพืชหรือเมล็ดพืช					ได้			ได้				ได้	
	(๒) การกะเทาะเมล็ดหรือเปลือกเมล็ดพืช												ได้	
	(๕) การเก็บรักษาหรือลำเลียงพืช เมล็ดพืช หรือผลิตผลจากพืชในไซโล โกดัง หรือคลังสินค้า													ได้
	(๘) การเพาะเชื้อเห็ด กลัวยไม้ หรือถั่วงอก				ได้	ได้		ได้	ได้		ได้	ได้		
	(๙) การร่อน ล้าง คัด หรือแยกขนาดหรือคุณภาพของผลิตผลเกษตรกรรม												ได้	ได้
(๑๑) การฟักไข่โดยใช้ตู้อบ								ได้				ได้		
๔	โรงงานประกอบกิจการเกี่ยวกับสัตว์ซึ่งมีไข่สัตว์น้ำ อย่างใดอย่างหนึ่งหรือหลายอย่าง ดังต่อไปนี้													
	(๑) การฆ่าสัตว์													ได้
	(๒) การถนอมเนื้อสัตว์โดยวิธีอบ รุมควัน ใสเกลือ ดอง ตากแห้ง หรือทำให้เยือกแข็งโดยฉับพลันหรือเหือดแห้ง	ได้			ได้	ได้		ได้	ได้		ได้	ได้		
	(๓) การทำผลิตภัณฑ์อาหารสำเร็จรูปจากเนื้อสัตว์ มันสัตว์ หนังสัตว์ หรือสารที่สกัดจากไข่สัตว์หรือกระดูกสัตว์													ได้
	(๖) การล้าง ข่า หละ แกะ ต้ม นึ่ง ทอด หรือบดสัตว์หรือส่วนหนึ่งส่วนใดของสัตว์													ได้
	(๗) การทำผลิตภัณฑ์จากไข่เพื่อใช้ประกอบเป็นอาหาร เช่น ไข่เค็ม ไข่เยี่ยวม้า ไข่ผง ไข่เหลวเยือกแข็ง หรือไข่เหลวแช่เย็น					ได้	ได้		ได้	ได้		ได้	ได้	

ลำดับที่	ประเภทหรือชนิดของโรงงาน	ที่ดินประเภท											
		พาณิชยกรรมและที่อยู่อาศัยหนาแน่นมาก			ที่อยู่อาศัยหนาแน่นปานกลาง			ที่อยู่อาศัยหนาแน่นน้อย			ชนบทและเกษตรกรรม		
		โรงงานจำพวกที่			โรงงานจำพวกที่			โรงงานจำพวกที่			โรงงานจำพวกที่		
		๑	๒	๓	๑	๒	๓	๑	๒	๓	๑	๒	๓
๖	โรงงานประกอบกิจการเกี่ยวกับสัตว์น้ำ อย่างใดอย่างหนึ่งหรือหลายอย่าง ดังต่อไปนี้												
	(๒) การถนอมสัตว์น้ำโดยวิธีอบ ร่มควัน ไล่เกลือ ดอง ตากแห้ง หรือทำให้เยือกแข็งโดยฉับพลันหรือเหือดแห้ง											ได้	ได้
	(๓) การทำผลิตภัณฑ์อาหารสำเร็จรูปจากสัตว์น้ำ นม หรือไขมันสัตว์น้ำ												ได้
	(๕) การล้าง ข่า หละ แกะ ต้ม นึ่ง ทอด หรือบดสัตว์น้ำ												ได้
๘	โรงงานประกอบกิจการเกี่ยวกับผัก พืช หรือผลไม้ อย่างใดอย่างหนึ่งหรือหลายอย่าง ดังต่อไปนี้												
	(๑) การทำอาหารหรือเครื่องดื่มจากผัก พืช หรือผลไม้ และบรรจุในภาชนะที่ผนึกและอากาศเข้าไม่ได้											ได้	ได้
	(๒) การถนอมผัก พืช หรือผลไม้โดยวิธีกวน ตากแห้ง ดอง หรือทำให้เยือกแข็งโดยฉับพลันหรือเหือดแห้ง											ได้	ได้
๑๒	โรงงานประกอบกิจการเกี่ยวกับชา กาแฟ โกโก้ ช็อกโกแลต หรือขนมหวาน อย่างใดอย่างหนึ่งหรือหลายอย่าง ดังต่อไปนี้												
	(๑) การทำใบชาแห้งหรือใบชาผง											ได้	ได้
	(๒) การคั่ว บด หรือป่นกาแฟหรือการทำกาแฟผง											ได้	ได้
	(๓) การทำโกโก้ผงหรือขนมจากโกโก้											ได้	ได้
	(๔) การทำช็อกโกแลต ช็อกโกแลตผง หรือขนมจากช็อกโกแลต											ได้	ได้
	(๕) การทำเค้กฮวยผิง ชิงผิง หรือเครื่องดื่มนมชนิดผงจากพืชอื่น ๆ											ได้	ได้
	(๖) การทำมะขามอัดเม็ด มะนาวอัดเม็ด หรือผลไม้อัดเม็ด	ได้			ได้	ได้		ได้	ได้		ได้	ได้	
	(๗) การเชื่อมหรือแช่ผลไม้หรือเปลือกผลไม้ หรือการเคลือบผลไม้หรือเปลือกผลไม้ด้วยน้ำตาล	ได้			ได้	ได้		ได้	ได้		ได้	ได้	
(๘) การอบหรือคั่วถั่วหรือเมล็ดผลไม้ (Nuts) หรือการเคลือบถั่วหรือเมล็ดผลไม้ (Nuts) ด้วยน้ำตาล กาแฟ โกโก้ หรือช็อกโกแลต											ได้	ได้	

ลำดับที่	ประเภทหรือชนิดของโรงงาน	ที่ดินประเภท											
		พาณิชยกรรมและที่อยู่อาศัยหนาแน่นมาก			ที่อยู่อาศัยหนาแน่นปานกลาง			ที่อยู่อาศัยหนาแน่นน้อย			ชนบทและเกษตรกรรม		
		โรงงานจำพวกที่			โรงงานจำพวกที่			โรงงานจำพวกที่			โรงงานจำพวกที่		
		๑	๒	๓	๑	๒	๓	๑	๒	๓	๑	๒	๓
๕๕	โรงงานผลิตผลิตภัณฑ์เครื่องกระเบื้องเคลือบ เครื่องปั้นดินเผา หรือเครื่องดินเผา และรวมถึงการเตรียมวัสดุเพื่อการดังกล่าว	ได้			ได้	ได้		ได้	ได้		ได้	ได้	ได้
๕๗	โรงงานประกอบกิจการเกี่ยวกับซีเมนต์ ปูนขาว หรือปูนปลาสเตอร์ อย่างใดอย่างหนึ่งหรือหลายอย่างดังต่อไปนี้ (๓) การผสมซีเมนต์ ปูนขาว หรือปูนปลาสเตอร์อย่างใดอย่างหนึ่งหรือหลายอย่างเข้าด้วยกัน หรือการผสมซีเมนต์ ปูนขาว หรือปูนปลาสเตอร์อย่างใดอย่างหนึ่งหรือหลายอย่างเข้ากับวัสดุอื่น												ได้
๕๘	โรงงานประกอบกิจการเกี่ยวกับผลิตภัณฑ์โลหะ อย่างใดอย่างหนึ่งหรือหลายอย่าง ดังต่อไปนี้ (๑) การทำผลิตภัณฑ์คอนกรีต ผลิตภัณฑ์คอนกรีตผสม ผลิตภัณฑ์ยิปซัม หรือผลิตภัณฑ์ปูนปลาสเตอร์											ได้	ได้
๖๑	โรงงานผลิต ตบแต่ง ดัดแปลง หรือซ่อมแซมเครื่องมือหรือเครื่องใช้ที่ทำด้วยเหล็กหรือเหล็กกล้า และรวมถึงส่วนประกอบหรืออุปกรณ์ของเครื่องมือหรือเครื่องใช้ดังกล่าว	ได้			ได้			ได้			ได้	ได้	
๖๒	โรงงานผลิต ตบแต่ง ดัดแปลง หรือซ่อมแซมเครื่องเรือนหรือเครื่องตกแต่งภายในอาคารที่ทำจากโลหะหรือโลหะเป็นส่วนใหญ่ และรวมถึงส่วนประกอบหรืออุปกรณ์ของเครื่องเรือนหรือเครื่องตกแต่งดังกล่าว	ได้			ได้			ได้			ได้	ได้	
๖๓	โรงงานประกอบกิจการเกี่ยวกับผลิตภัณฑ์โลหะสำหรับใช้ในการก่อสร้างหรือติดตั้ง อย่างใดอย่างหนึ่งหรือหลายอย่าง ดังต่อไปนี้ (๒) การทำส่วนประกอบสำหรับใช้ในการก่อสร้างอาคาร										ได้	ได้	
๖๔	โรงงานประกอบกิจการเกี่ยวกับผลิตภัณฑ์โลหะ อย่างใดอย่างหนึ่งหรือหลายอย่าง ดังต่อไปนี้ (๑) การทำภาชนะบรรจุ (๑๒) การตัด พับ หรือม้วนโลหะ (๑๓) การกลึง เจาะ คว้าน กัด ไส เจียน หรือเชื่อมโลหะทั่วไป										ได้	ได้	ได้

ลำดับที่	ประเภทหรือชนิดของโรงงาน	ที่ดินประเภท											
		พาณิชยกรรมและที่อยู่อาศัยหนาแน่นมาก			ที่อยู่อาศัยหนาแน่นปานกลาง			ที่อยู่อาศัยหนาแน่นน้อย			ชนบทและเกษตรกรรม		
		โรงงานจำพวกที่			โรงงานจำพวกที่			โรงงานจำพวกที่			โรงงานจำพวกที่		
		๑	๒	๓	๑	๒	๓	๑	๒	๓	๑	๒	๓
๖๕	โรงงานผลิต ประกอบ ดัดแปลง หรือซ่อมแซมเครื่องยนต์ เครื่องกังหัน และรวมถึงส่วนประกอบหรืออุปกรณ์ของเครื่องยนต์หรือเครื่องกังหันดังกล่าว	ได้			ได้			ได้	ได้		ได้	ได้	
๖๙	โรงงานผลิต ประกอบ ดัดแปลง หรือซ่อมแซมเครื่องคำนวณ เครื่องทำบัญชี เครื่องจักรสำหรับระบบบัตรเจาะ เครื่องจักรสำหรับใช้ในการคำนวณชนิดดิจิทัลหรือชนิดอนาล็อก หรือเครื่องอิเล็กทรอนิกส์สำหรับปฏิบัติกับข้อมูลที่เกี่ยวข้องกันหรืออุปกรณ์ (Digital or Analog Computers or Associated Electronic Data Processing Equipment or Accessories) เครื่องรวมราคาของขาย (Cash Registers) เครื่องพิมพ์ดีด เครื่องซึ่งมีมิใช่เครื่องซึ่งใช้ในห้องทดลองวิทยาศาสตร์ เครื่องอัดสำเนาซึ่งมีเครื่องอัดสำเนาด้วยการถ่ายภาพ และรวมถึงส่วนประกอบหรืออุปกรณ์ของผลิตภัณฑ์ดังกล่าว	ได้			ได้			ได้	ได้		ได้	ได้	
๗๐	โรงงานผลิต ประกอบ ดัดแปลง หรือซ่อมแซมเครื่องสูบน้ำ เครื่องอัดอากาศหรือก๊าซ เครื่องเป่าลม เครื่องปรับหรือถ่ายเทอากาศ เครื่องโปรยน้ำดับไฟ ตู้เย็นหรือเครื่องประกอบตู้เย็น เครื่องขายสินค้าอัตโนมัติ เครื่องล้าง ชัก ชักแห้ง หรือรีดผ้า เครื่องเย็บ เครื่องส่งกำลังกล เครื่องยก บันจัน ลิฟต์ บันไดเลื่อน รถบรรทุก รถแทรกเตอร์ รถพ่วงสำหรับใช้ในการอุตสาหกรรม รถยกซ้อนของ (Stackers) เต้าไฟหรือเตาอบ สำหรับใช้ในการอุตสาหกรรมหรือสำหรับใช้ในบ้านแต่ผลิตภัณฑ์นั้นต้องไม่ใช่พลังงานไฟฟ้า และรวมถึงส่วนประกอบหรืออุปกรณ์ของผลิตภัณฑ์ดังกล่าว							ได้	ได้		ได้	ได้	
๗๑	โรงงานผลิต ประกอบ ดัดแปลง หรือซ่อมแซมเครื่องจักรหรือผลิตภัณฑ์ที่ระบุไว้ในลำดับที่ ๗๐ เฉพาะที่ใช้ไฟฟ้า เครื่องยนต์ไฟฟ้า เครื่องกำเนิดไฟฟ้า หม้อแปลงแรงไฟฟ้า เครื่องสับหรือบังคับไฟฟ้า เครื่องใช้สำหรับแผงไฟฟ้า เครื่องเปลี่ยนทางไฟฟ้า เครื่องส่งหรือจำหน่ายไฟฟ้า เครื่องสำหรับใช้บังคับไฟฟ้า หรือเครื่องเชื่อมไฟฟ้า							ได้			ได้	ได้	

ลำดับที่	ประเภทหรือชนิดของโรงงาน	ที่ดินประเภท											
		พาณิชยกรรมและที่อยู่อาศัยหนาแน่นมาก			ที่อยู่อาศัยหนาแน่นปานกลาง			ที่อยู่อาศัยหนาแน่นน้อย			ชนบทและเกษตรกรรม		
		โรงงานจำพวกที่			โรงงานจำพวกที่			โรงงานจำพวกที่			โรงงานจำพวกที่		
		๑	๒	๓	๑	๒	๓	๑	๒	๓	๑	๒	๓
๗๒	โรงงานผลิต ประกอบ ดัดแปลง หรือซ่อมแซมเครื่องรับวิทยุ เครื่องรับโทรทัศน์ เครื่องกระจายเสียง หรือบันทึกเสียง เครื่องเล่นแผ่นเสียง เครื่องบันทึกคียบอร์ด เครื่องบันทึกเสียงด้วยเทป เครื่องเล่นหรือเครื่องบันทึกแถบภาพ (วิดีโอเทป) แผ่นเสียง เทปแม่เหล็กที่ได้บันทึกเสียงแล้ว เครื่องโทรศัพท์หรือโทรเลข ชนิดมีสายหรือไม่มีสาย เครื่องส่งวิทยุ เครื่องส่งโทรทัศน์ เครื่องรับส่งสัญญาณหรือจับสัญญาณ เครื่องเรดาร์ ผลิตภัณฑ์ที่เป็นตัวกึ่งนำหรือตัวกึ่งนำชนิดไวที่เกี่ยวข้อ (Semi - Conductor or Related Sensitive Semi - Conductor Devices) คาปาซิเตอร์หรือคอนเดนเซอร์อิเล็กทรอนิกส์ชนิดคงที่หรือเปลี่ยนแปลงได้ (Fixed or Variable Electronic Capacitors or Condensers) เครื่องหรือหลอดเรดิโอกราฟ เครื่องหรือหลอดฟลูโรสโคป หรือเครื่องหรือหลอดเอกซเรย์ และรวมถึงการผลิตอุปกรณ์หรือชิ้นส่วนสำหรับใช้กับเครื่องอิเล็กทรอนิกส์ดังกล่าว	ได้			ได้			ได้	ได้		ได้	ได้	
๗๕	โรงงานประกอบกิจการเกี่ยวกับเรือ อย่างใดอย่างหนึ่งหรือหลายอย่าง ดังต่อไปนี้ (๑) การต่อ ซ่อมแซม ทาสี หรือตอกหมันเรือในอู่ต่อเรือนอกจากเรือยาง (๒) การทำชิ้นส่วนพิเศษสำหรับเรือหรือเครื่องยนต์เรือ									ได้		ได้	ได้
๗๘	โรงงานประกอบกิจการเกี่ยวกับจักรยานยนต์ จักรยานสามล้อ หรือจักรยานสองล้อ อย่างใดอย่างหนึ่งหรือหลายอย่าง ดังต่อไปนี้ (๑) การสร้าง ประกอบ ดัดแปลง หรือเปลี่ยนแปลงสภาพจักรยานยนต์ จักรยานสามล้อ หรือจักรยานสองล้อ (๒) การทำชิ้นส่วนพิเศษหรืออุปกรณ์สำหรับจักรยานยนต์ จักรยานสามล้อ หรือจักรยานสองล้อ												
๘๐	โรงงานผลิต ประกอบ ดัดแปลง หรือซ่อมแซมล้อเลื่อนที่ขับเคลื่อนด้วยแรงคนหรือสัตว์ซึ่งมีใช้จักรยาน และรวมถึงส่วนประกอบหรืออุปกรณ์ของผลิตภัณฑ์ดังกล่าว	ได้			ได้			ได้	ได้		ได้	ได้	

ลำดับที่	ประเภทหรือชนิดของโรงงาน	ที่ดินประเภท														
		พาณิชยกรรมและที่อยู่อาศัยหนาแน่นมาก			ที่อยู่อาศัยหนาแน่นปานกลาง			ที่อยู่อาศัยหนาแน่นน้อย			ชนบทและเกษตรกรรม					
		โรงงานจำพวกที่			โรงงานจำพวกที่			โรงงานจำพวกที่			โรงงานจำพวกที่					
		๑	๒	๓	๑	๒	๓	๑	๒	๓	๑	๒	๓			
๘๑	โรงงานประกอบกิจการเกี่ยวกับเครื่องมือ เครื่องใช้ หรืออุปกรณ์วิทยาศาสตร์หรือการแพทย์ อย่างใดอย่างหนึ่งหรือหลายอย่าง ดังต่อไปนี้ (๑) การทำ ดัดแปลง หรือซ่อมแซมเครื่องมือหรืออุปกรณ์วิทยาศาสตร์ที่ใช้ในห้องทดลองหรืออุปกรณ์ ที่ใช้ในการชั่ง ตวง วัด หรือบังคับควบคุม							ได้			ได้	ได้		ได้	ได้	
๘๓	โรงงานผลิตหรือประกอบนาฬิกา เครื่องวัดเวลา หรือชิ้นส่วนของนาฬิกาหรือเครื่องวัดเวลา	ได้	ได้		ได้	ได้		ได้	ได้		ได้	ได้		ได้	ได้	
๘๔	โรงงานประกอบกิจการเกี่ยวกับเพชร พลอย ทอง เงิน นาก หรืออัญมณี อย่างใดอย่างหนึ่งหรือหลายอย่าง ดังต่อไปนี้ (๑) การทำเครื่องประดับโดยใช้เพชร พลอย ไข่มุก ทองคำ ทองขาว เงิน นาก หรืออัญมณี (๒) การทำเครื่องใช้ด้วยทองคำ ทองขาว เงิน นาก หรือกะไหล่ทอง หรือโลหะที่มีค่า (๓) การตัด เจียรระไน หรือขัดเพชร พลอย หรืออัญมณี (๔) การเผาหรืออบพลอยหรืออัญมณีอื่น ๆ (๕) การทำดวงตราหรือเหรียญตราของเครื่องราชอิสริยาภรณ์หรือเหรียญอื่น ๆ															
		ได้			ได้			ได้	ได้		ได้	ได้				
		ได้			ได้			ได้	ได้		ได้	ได้				
		ได้			ได้			ได้	ได้		ได้	ได้				
									ได้			ได้				ได้
๘๕	โรงงานผลิตหรือประกอบเครื่องดนตรี และรวมถึงชิ้นส่วนหรืออุปกรณ์ของเครื่องดนตรีดังกล่าว													ได้	ได้	
๘๗	โรงงานประกอบกิจการเกี่ยวกับเครื่องเล่น เครื่องมือ หรือเครื่องใช้ที่มีได้ระบุไว้ในลำดับอื่น อย่างใดอย่างหนึ่งหรือหลายอย่าง ดังต่อไปนี้ (๑) การทำเครื่องเล่น (๒) การทำเครื่องเขียนหรือเครื่องวาดภาพ (๓) การทำเครื่องเพชรหรือพลอยหรือเครื่องประดับสำหรับการแสดง													ได้	ได้	
														ได้	ได้	
					ได้	ได้		ได้	ได้		ได้	ได้		ได้	ได้	

ลำดับที่	ประเภทหรือชนิดของโรงงาน	ที่ดินประเภท											
		พาณิชยกรรมและที่อยู่อาศัยหนาแน่นมาก			ที่อยู่อาศัยหนาแน่นปานกลาง			ที่อยู่อาศัยหนาแน่นน้อย			ชนบทและเกษตรกรรม		
		โรงงานจำพวกที่			โรงงานจำพวกที่			โรงงานจำพวกที่			โรงงานจำพวกที่		
		๑	๒	๓	๑	๒	๓	๑	๒	๓	๑	๒	๓
	(๔) การทำรม ไม้เถื่อนนก ดอกไม้เทียม ซิป กระดุม ไม้กวาด แปรง ตะเกียง โป๊ะตะเกียงหรือไฟฟ้า กล้องสูบยาหรือกล้องบุหรี กั้นกรองบุหรี หรือไฟแช็ก							ได้	ได้		ได้	ได้	
	(๕) การทำป้าย ตรา เครื่องหมาย ป้ายติดของ หรือเครื่องโฆษณาสินค้า ตราโลหะหรือยาง แม่พิมพ์ลายฉลุ (Stencils)	ได้			ได้			ได้			ได้	ได้	
	(๖) การทำแหคลุมผม ซองผม หรือผมปลอม				ได้			ได้			ได้	ได้	
๙๐	โรงงานจัดหาน้ำ ทำน้ำให้บริสุทธิ์ หรือจำหน่ายน้ำไปยังอาคารหรือโรงงานอุตสาหกรรม												ได้
๙๑	โรงงานบรรจุสินค้าในภาชนะโดยไม่มีการผลิต อย่างใดอย่างหนึ่งหรือหลายอย่าง ดังต่อไปนี้ (๑) การบรรจุสินค้าทั่วไป										ได้	ได้	
๙๒	โรงงานห้องเย็น	ได้						ได้			ได้	ได้	
๙๓	โรงงานซ่อมรองเท้าหรือเครื่องหนัง	ได้			ได้			ได้			ได้		
๙๔	โรงงานซ่อมเครื่องมือไฟฟ้าหรือเครื่องใช้ไฟฟ้าสำหรับใช้ในบ้านหรือใช้ประจำตัว	ได้			ได้			ได้			ได้		
๙๕	โรงงานประกอบกิจการเกี่ยวกับยานที่ขับเคลื่อนด้วยเครื่องยนต์ รถพ่วง จักรยานสามล้อ จักรยานสองล้อ หรือส่วนประกอบของยานดังกล่าว อย่างใดอย่างหนึ่งหรือหลายอย่าง ดังต่อไปนี้ (๑) การซ่อมแซมยานที่ขับเคลื่อนด้วยเครื่องยนต์หรือส่วนประกอบของยานดังกล่าว										ได้		ได้
	(๒) การซ่อมแซมรถพ่วง จักรยานสามล้อ จักรยานสองล้อ หรือส่วนประกอบของยานดังกล่าว						ได้			ได้			ได้
	(๓) การพ่นสีกันสนิมยานที่ขับเคลื่อนด้วยเครื่องยนต์												ได้
	(๔) การล้างหรืออัดฉีดยานที่ขับเคลื่อนด้วยเครื่องยนต์	ได้									ได้		

ลำดับที่	ประเภทหรือชนิดของโรงงาน	ที่ดินประเภท												
		พาณิชยกรรมและที่อยู่อาศัยหนาแน่นมาก			ที่อยู่อาศัยหนาแน่นปานกลาง			ที่อยู่อาศัยหนาแน่นน้อย			ชนบทและเกษตรกรรม			
		โรงงานจำพวกที่			โรงงานจำพวกที่			โรงงานจำพวกที่			โรงงานจำพวกที่			
		๑	๒	๓	๑	๒	๓	๑	๒	๓	๑	๒	๓	
๙๖	โรงงานซ่อมนาฬิกา เครื่องวัดเวลา หรือเครื่องประดับที่ทำด้วยเพชร พลอย ทองคำ ทองขาว เงิน นาก หรืออัญมณี	ได้							ได้			ได้		
๙๗	โรงงานซ่อมผลิตภัณฑ์ที่มีได้ระบุการซ่อมไว้ในลำดับใด											ได้	ได้	
๙๘	โรงงานซักรีด ซักแห้ง ซักฟอก รีด อัด หรือย้อมผ้า เครื่องนุ่งห่ม พรหม หรือขนสัตว์	ได้			ได้			ได้	ได้		ได้	ได้		
๑๐๐	โรงงานประกอบกิจการเกี่ยวกับการตกแต่งหรือเปลี่ยนแปลงคุณลักษณะของผลิตภัณฑ์หรือส่วนประกอบของผลิตภัณฑ์โดยไม่มีการผลิต อย่างใดอย่างหนึ่งหรือหลายอย่าง ดังต่อไปนี้ (๓) การลงรักหรือการประดับตกแต่งด้วยแก้ว กระจก มุก ทอง หรืออัญมณี	ได้			ได้			ได้			ได้			

หมายเหตุ ลำดับที่ หมายถึง ลำดับที่ตามกฎหมายว่าด้วยโรงงาน

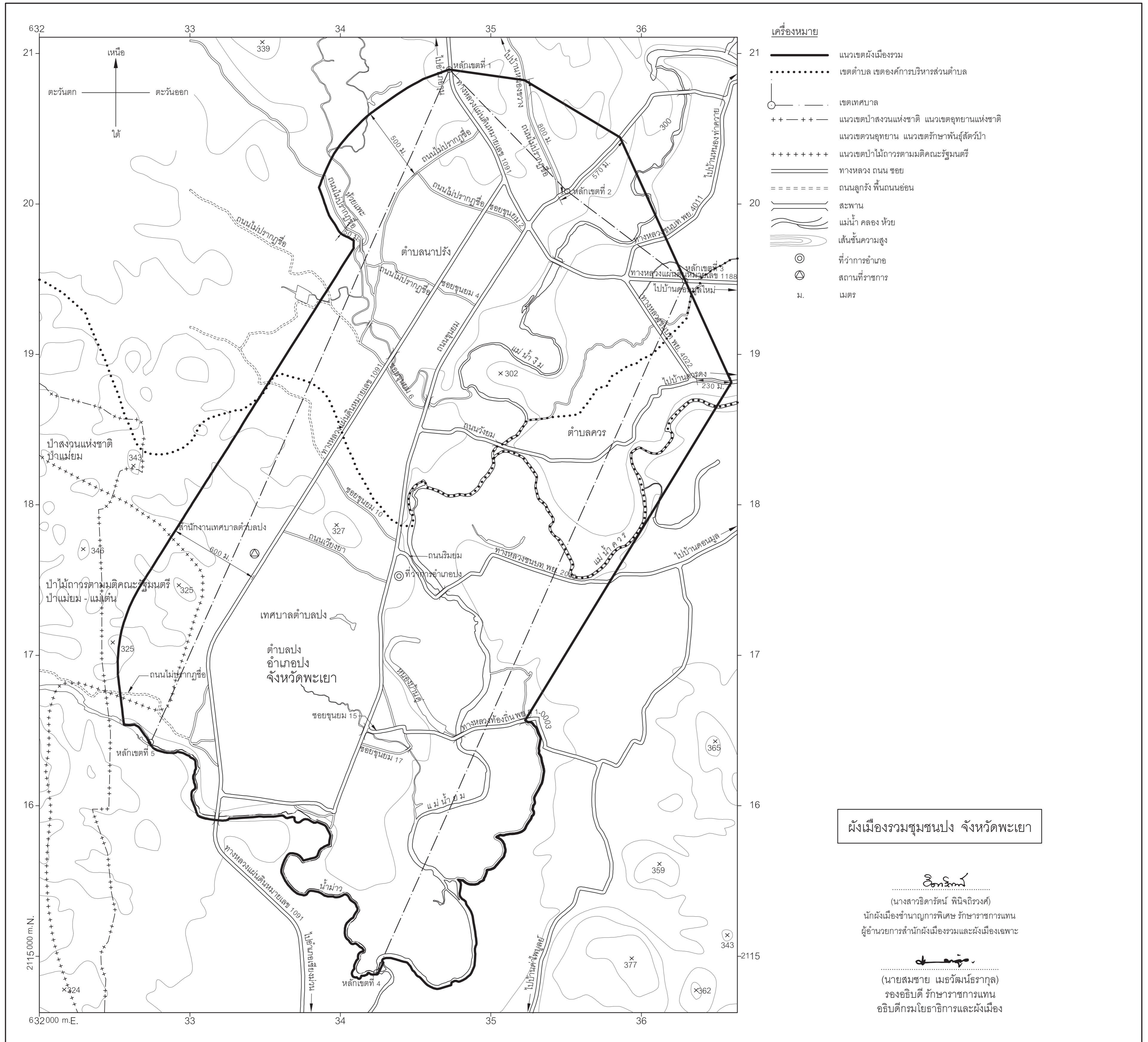
ได้ หมายถึง สามารถประกอบกิจการโรงงานได้ภายใต้บังคับของกฎหมายว่าด้วยโรงงาน

โรงงานจำพวกที่ หมายถึง จำพวกโรงงานตามกฎหมายว่าด้วยโรงงาน

แผนที่ทำยุทธกระทรวง
ให้ใช้บังคับผังเมืองรวมชุมชนปง จังหวัดพะเยา

พ.ศ. 2562

มาตราส่วน 1:15,000



- เครื่องหมาย**
- แนวเขตผังเมืองรวม
 - เขตตำบล เขตองค์การบริหารส่วนตำบล
 - เขตเทศบาล
 - ++ --- ++ แนวเขตป่าสงวนแห่งชาติ แนวเขตอุทยานแห่งชาติ
 - +++++ แนวเขตวนอุทยาน แนวเขตรักษาพันธุ์สัตว์ป่า
 - +++++ แนวเขตป่าไม้ถาวรตามมติคณะรัฐมนตรี
 - == ทางหลวง ถนน ซอย
 - ==== ถนนลูกรัง พื้นถนนอ่อน
 - ~~~~~ สะพาน
 - ~~~~~ แม่น้ำ คลอง ห้วย
 - ~~~~~ เส้นชั้นความสูง
 - ⊙ ที่ว่าการอำเภอ
 - ⊙ สถานที่ราชการ
 - ม. เมตร

ผังเมืองรวมชุมชนปง จังหวัดพะเยา

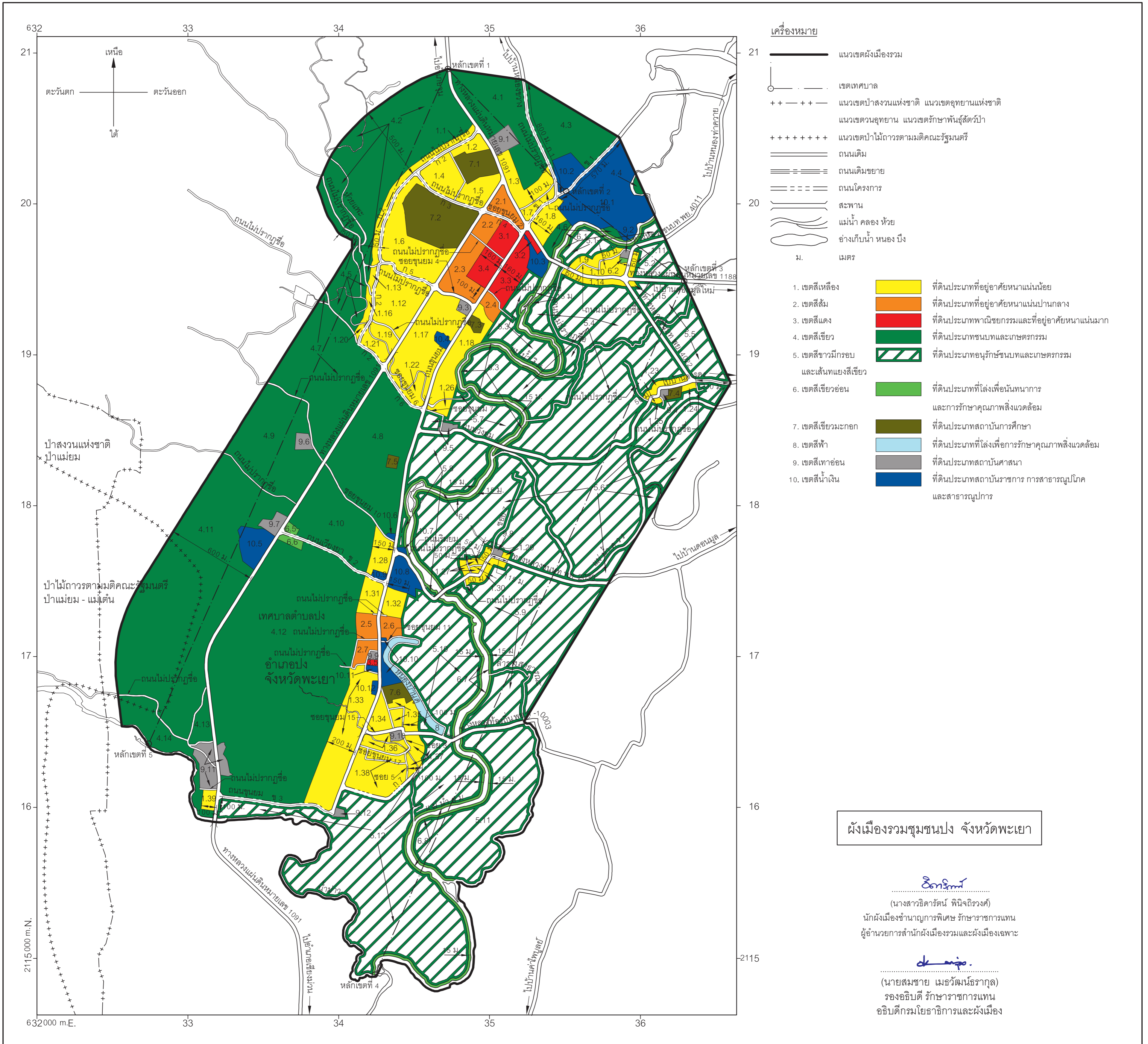
อิทธิพร
(นางสาวอิทธิพร พินิจจิรวงศ์)
นักผังเมืองชำนาญการพิเศษ รักษาการแทน
ผู้อำนวยการสำนักผังเมืองรวมและผังเมืองเฉพาะ

สมชาย
(นายสมชาย เมธาวัฒน์ราษฎร์)
รองอธิบดี รักษาการแทน
อธิบดีกรมโยธาธิการและผังเมือง

แผนผังกำหนดการใช้ประโยชน์ที่ดินตามที่ได้จำแนกประเภททำยกฏกระทรวง
ให้ใช้บังคับผังเมืองรวมชุมชนปง จังหวัดพะเยา

พ.ศ. 2562

มาตราส่วน 1:15,000



เครื่องหมาย

- แนวเขตผังเมืองรวม
- เขตเทศบาล
- ++ -- ++ แนวเขตป่าสงวนแห่งชาติ แนวเขตอุทยานแห่งชาติ
แนวเขตวนอุทยาน แนวเขตรักษาพันธุ์สัตว์ป่า
- +++++ แนวเขตป่าไม้ถาวรตามมติคณะรัฐมนตรี
- == ถนนเดิม
- === ถนนเดิมขยาย
- ถนนโครงการ
- สะพาน
- ~ แม่น้ำ คลอง ห้วย
- อ่างเก็บน้ำ หนอง บึง
- ม. เมตร

- | | |
|--|---|
| 1. เขตสีเหลือง | ที่ดินประเภทที่อยู่อาศัยหนาแน่นน้อย |
| 2. เขตสีส้ม | ที่ดินประเภทที่อยู่อาศัยหนาแน่นปานกลาง |
| 3. เขตสีแดง | ที่ดินประเภทพาณิชยกรรมและที่อยู่อาศัยหนาแน่นมาก |
| 4. เขตสีเขียว | ที่ดินประเภทชนบทและเกษตรกรรม |
| 5. เขตสีชาวม่วงรอบ
และเส้นทแยงสีเขียว | ที่ดินประเภทอนุรักษ์ชนบทและเกษตรกรรม |
| 6. เขตสีเขียวอ่อน | ที่ดินประเภทที่โล่งเพื่อนันทนาการ
และการรักษาคุณภาพสิ่งแวดล้อม |
| 7. เขตสีเขียวมะกอก | ที่ดินประเภทสถานการศึกษา |
| 8. เขตสีฟ้า | ที่ดินประเภทที่โล่งเพื่อการรักษาคุณภาพสิ่งแวดล้อม |
| 9. เขตสีเทาอ่อน | ที่ดินประเภทสถานศาสนา |
| 10. เขตสีน้ำเงิน | ที่ดินประเภทสถานราชการ การสาธารณูปโภค
และสาธารณูปการ |

ผังเมืองรวมชุมชนปง จังหวัดพะเยา

Siraporn
(นางสาวธิดารัตน์ พินิจจิรวงศ์)
นักผังเมืองชำนาญการพิเศษ รักษาการแทน
ผู้อำนวยการสำนักผังเมืองรวมและผังเมืองเฉพาะ

Chaiyapong
(นายสมชาย เมธวัฒน์ธำกุล)
รองอธิบดี รักษาการแทน
อธิบดีกรมโยธาธิการและผังเมือง

รายการประกอบแผนผังกำหนดการใช้ประโยชน์ที่ดินตามที่ได้จำแนกประเภทท้ายกฎกระทรวง
ให้ใช้บังคับผังเมืองรวมชุมชนปง จังหวัดพะเยา
พ.ศ. ๒๕๖๒

การใช้ประโยชน์ที่ดินให้เป็นไปตามแผนผังกำหนดการใช้ประโยชน์ที่ดินตามที่ได้จำแนกประเภท
ท้ายกฎกระทรวง ตามที่กำหนดไว้ในข้อ ๕ คือ

๑. ที่ดินในบริเวณหมายเลข ๑.๑ ถึงหมายเลข ๑.๓๙ ที่กำหนดไว้เป็นสีเหลือง ให้เป็นที่ดิน
ประเภทที่อยู่อาศัยหนาแน่นน้อย มีรายการดังต่อไปนี้

๑.๑ ด้านตะวันออก จดทางหลวงแผ่นดินหมายเลข ๑๐๙๑ ฟากตะวันตก และถนน
สาย ก ๒ ฟากตะวันตก

ด้านใต้ จดถนนไม่ปรากฏชื่อ ฟากเหนือ

ด้านตะวันตก จดเส้นขนานระยะ ๕๐ เมตร กับศูนย์กลางถนนสาย ก ๒

๑.๒ ด้านเหนือ จดถนนสาย ก ๒ ฟากใต้

ด้านตะวันออก จดทางหลวงแผ่นดินหมายเลข ๑๐๙๑ ฟากตะวันตก

ด้านใต้ จดโรงเรียนอนุบาลปง

ด้านตะวันตก จดถนนไม่ปรากฏชื่อ ฟากเหนือ

๑.๓ ด้านเหนือ จดสุสานบ้านนาปรัง เส้นขนานระยะ ๑๐๐ เมตร กับศูนย์กลาง
ทางหลวงแผ่นดินหมายเลข ๑๐๙๑ เส้นขนานระยะ ๑๐๐ เมตร กับศูนย์กลางทางหลวงแผ่นดินหมายเลข ๑๑๘๘
และเส้นขนานระยะ ๑๐๐ เมตร กับศูนย์กลางถนนไม่ปรากฏชื่อ

ด้านตะวันออก จดถนนสาย ก ๑ ฟากตะวันตก

ด้านใต้ จดถนนไม่ปรากฏชื่อ ฟากเหนือ

ด้านตะวันตก จดทางหลวงแผ่นดินหมายเลข ๑๑๘๘ ฟากเหนือ และทางหลวง
แผ่นดินหมายเลข ๑๐๙๑ ฟากเหนือ

๑.๔ ด้านตะวันออก จดถนนไม่ปรากฏชื่อ ฟากตะวันตก

ด้านใต้ จดถนนสาย ก ๓ ฟากเหนือ

ด้านตะวันตก จดถนนสาย ก ๒ ฟากตะวันออก

- ๑.๕ ด้านเหนือ จดโรงเรียนอนุบาลปง
 ด้านตะวันออก จดทางหลวงแผ่นดินหมายเลข ๑๐๙๑ ฟากตะวันตก
 ด้านใต้ จดถนนสาย ก ๓ ฟากเหนือ
 ด้านตะวันตก จดถนนไม่ปรากฏชื่อ ฟากตะวันออก
- ๑.๖ ด้านเหนือ จดถนนสาย ก ๓ ฟากใต้ และโรงเรียนปงรัชดาภิเษก
 ด้านตะวันออก จดทางหลวงแผ่นดินหมายเลข ๑๐๙๑ ฟากตะวันตก
 ด้านใต้ จดถนนสาย ก ๕ ฟากเหนือ
 ด้านตะวันตก จดถนนสาย ก ๒ ฟากตะวันออก
- ๑.๗ ด้านเหนือ จดถนนไม่ปรากฏชื่อ ฟากใต้
 ด้านตะวันออก จดถนนสาย ก ๑ ฟากตะวันตก
 ด้านใต้ จดถนนสาย ข ๑ ฟากเหนือ
 ด้านตะวันตก จดทางหลวงแผ่นดินหมายเลข ๑๑๘๘ ฟากตะวันออก
- ๑.๘ ด้านเหนือ จดบ้านพักเกษตรอำเภอปง
 ด้านตะวันออก จดเส้นขนานระยะ ๑๖๐ เมตร กับศูนย์กลางถนนสาย ข ๑
 และเส้นขนานระยะ ๑๖๐ เมตร กับศูนย์กลางถนนขุนยวม
 ด้านใต้ จดทางหลวงแผ่นดินหมายเลข ๑๑๘๘ ฟากเหนือ
 ด้านตะวันตก จดถนนสาย ข ๑ ฟากตะวันออก
- ๑.๙ ด้านเหนือ จดเส้นขนานระยะ ๕๐ เมตร กับศูนย์กลางถนนไม่ปรากฏชื่อ
 และเส้นขนานระยะ ๑๕ เมตร กับริมฝั่งแม่น้ำจิม ฝั่งใต้
 ด้านตะวันออก จดถนนไม่ปรากฏชื่อ ฟากตะวันตก
 ด้านใต้ จดทางหลวงแผ่นดินหมายเลข ๑๑๘๘ ฟากเหนือ
- ๑.๑๐ ด้านเหนือ จดถนนไม่ปรากฏชื่อ ฟากใต้ วัดดอนแก้ว และสวนสาธารณะ
 เทศบาลตำบลปง
 ด้านตะวันออก จดทางหลวงชนบท พย. ๔๐๑๑ ฟากตะวันตก
 ด้านใต้ จดทางหลวงแผ่นดินหมายเลข ๑๑๘๘ ฟากเหนือ

- ๑.๑๑ ด้านเหนือ จุดเส้นตั้งฉากกับทางหลวงชนบท พย. ๔๐๑๑ ฟากตะวันออก
 ที่จุดซึ่งถนนไม่ปรากฏชื่อบรรจบกับทางหลวงชนบท พย. ๔๐๑๑
- ด้านตะวันออก จุดเส้นขนานระยะ ๕๐ เมตร กับศูนย์กลางทางหลวงชนบท พย. ๔๐๑๑
- ด้านใต้ จุดทางหลวงแผ่นดินหมายเลข ๑๑๘๘ ฟากเหนือ
- ด้านตะวันตก จุดทางหลวงชนบท พย. ๔๐๑๑ ฟากตะวันออก
- ๑.๑๒ ด้านเหนือ จุดถนนสาย ก ๕ ฟากใต้
- ด้านตะวันออก จุดทางหลวงแผ่นดินหมายเลข ๑๐๙๑ ฟากตะวันตก
- ด้านใต้ จุดถนนไม่ปรากฏชื่อ ฟากเหนือ
- ด้านตะวันตก จุดถนนสาย ก ๒ ฟากตะวันออก
- ๑.๑๓ ด้านเหนือ จุดถนนไม่ปรากฏชื่อ ฟากใต้
- ด้านตะวันออก จุดถนนสาย ก ๒ ฟากตะวันตก
- ด้านใต้ จุดถนนไม่ปรากฏชื่อ ฟากเหนือ
- ด้านตะวันตก จุดเส้นขนานระยะ ๕๐ เมตร กับศูนย์กลางถนนสาย ก ๒
- ๑.๑๔ ด้านเหนือ จุดทางหลวงแผ่นดินหมายเลข ๑๑๘๘ ฟากใต้
- ด้านตะวันออก จุดทางหลวงชนบท พย. ๔๐๒๒ ฟากตะวันตก
- ด้านใต้ จุดเส้นขนานระยะ ๕๐ เมตร กับศูนย์กลางทางหลวงแผ่นดิน
 หมายเลข ๑๑๘๘
- ด้านตะวันตก จุดถนนไม่ปรากฏชื่อ ฟากตะวันออก
- ๑.๑๕ ด้านเหนือ จุดทางหลวงแผ่นดินหมายเลข ๑๑๘๘ ฟากใต้
- ด้านตะวันออก จุดเส้นขนานระยะ ๕๐ เมตร กับศูนย์กลางทางหลวงชนบท พย. ๔๐๒๒
- ด้านใต้ จุดเส้นขนานระยะ ๕๐ เมตร กับศูนย์กลางทางหลวงแผ่นดิน
 หมายเลข ๑๑๘๘
- ด้านตะวันตก จุดทางหลวงชนบท พย. ๔๐๒๒ ฟากตะวันออก
- ๑.๑๖ ด้านเหนือ จุดถนนไม่ปรากฏชื่อ ฟากใต้
- ด้านตะวันออก จุดถนนสาย ก ๒ ฟากตะวันตก
- ด้านใต้ จุดห้วยแพะ ฝั่งเหนือ
- ด้านตะวันตก จุดเส้นขนานระยะ ๕๐ เมตร กับศูนย์กลางถนนสาย ก ๒
 และห้วยแพะ ฝั่งตะวันออก

- ๑.๑๗ ด้านเหนือ จดซอยขุนยม ๔ ฟากใต้ และวัดนาปรัง
 ด้านตะวันออก จดถนนขุนยม ฟากตะวันตก และธนาคารเพื่อการเกษตร
 และสหกรณ์การเกษตร สาขาปาง
 ด้านใต้ จดห้วยแพะ ฝั่งเหนือ
 ด้านตะวันตก จดทางหลวงแผ่นดินหมายเลข ๑๐๙๑ ฟากตะวันออก
- ๑.๑๘ ด้านเหนือ จดเส้นขนานระยะ ๑๐๐ เมตร กับศูนย์กลางถนนไม่ปรากฏชื่อ
 ด้านตะวันออก จดเส้นขนานระยะ ๑๖๐ เมตร กับศูนย์กลางถนนขุนยม
 และเส้นขนานระยะ ๑๕ เมตร กับริมฝั่งแม่น้ำจิม ฝั่งตะวันตก
 ด้านใต้ จดห้วยแพะ ฝั่งเหนือ
 ด้านตะวันตก จดถนนขุนยม ฟากตะวันออก และโรงเรียนบ้านบุญเรือง
- ๑.๑๙ ด้านเหนือ จดถนนไม่ปรากฏชื่อ ฟากใต้
 ด้านตะวันออก จดทางหลวงแผ่นดินหมายเลข ๑๐๙๑ ฟากตะวันตก
 ด้านใต้ จดห้วยแพะ ฝั่งเหนือ
 ด้านตะวันตก จดถนนสาย ก ๒ ฟากตะวันออก
- ๑.๒๐ ด้านเหนือ จดห้วยแพะ ฝั่งใต้
 ด้านตะวันออก จดถนนสาย ก ๒ ฟากตะวันตก
 ด้านใต้ จดถนนไม่ปรากฏชื่อ ฟากเหนือ
 ด้านตะวันตก จดเส้นขนานระยะ ๕๐ เมตร กับศูนย์กลางถนนสาย ก ๒
- ๑.๒๑ ด้านเหนือ จดห้วยแพะ ฝั่งใต้
 ด้านตะวันออก จดทางหลวงแผ่นดินหมายเลข ๑๐๙๑ ฟากตะวันตก
 ด้านใต้ จดถนนสาย ก ๒ ฟากเหนือ
 ด้านตะวันตก จดถนนสาย ก ๒ ฟากตะวันออก
- ๑.๒๒ ด้านเหนือ จดห้วยแพะ ฝั่งใต้
 ด้านตะวันออก จดถนนขุนยม ฟากตะวันตก
 ด้านใต้ จดถนนสาย ก ๖ ฟากเหนือ
 ด้านตะวันตก จดทางหลวงแผ่นดินหมายเลข ๑๐๙๑ ฟากตะวันออก

- ๑.๒๓ ด้านเหนือ จดเส้นขนานระยะ ๕๐ เมตร กับศูนย์กลางถนนวังยม
 ด้านตะวันออก จดทางหลวงชนบท พย. ๔๐๒๒ ปากตะวันตก
 ด้านใต้ จดถนนวังยม ปากเหนือ และถนนไม่ปรากฏชื่อ ปากตะวันตก
- ๑.๒๔ ด้านเหนือ จดถนนวังยม ปากใต้
 ด้านตะวันออก จดถนนไม่ปรากฏชื่อ ปากตะวันตก
 ด้านใต้ จดเส้นขนานระยะ ๕๐ เมตร กับศูนย์กลางถนนวังยม
 ด้านตะวันตก จดโรงเรียนบ้านควรง
- ๑.๒๕ ด้านเหนือ จดถนนวังยม ปากใต้
 ด้านตะวันออก จดถนนไม่ปรากฏชื่อ ปากตะวันตก
 ด้านใต้ จดเส้นขนานระยะ ๕๐ เมตร กับศูนย์กลางถนนวังยม และเส้นตั้งฉาก
 กับถนนวังยม ปากตะวันออก ที่จุดซึ่งถนนไม่ปรากฏชื่อบรรจบกับถนนวังยม
- ๑.๒๖ ด้านเหนือ จดห้วยแพะ ฝั่งใต้
 ด้านตะวันออก จดเส้นขนานระยะ ๑๖๐ เมตร กับศูนย์กลางถนนขุนยม
 ด้านใต้ จดเส้นตรงที่ลากจากศูนย์กลางซอยขุนยม ๗ ไปทางทิศตะวันออกเฉียงใต้
 จนบรรจบกับเส้นขนานระยะ ๑๖๐ เมตร กับศูนย์กลางถนนขุนยม และซอยขุนยม ๗ ปากเหนือ
 ด้านตะวันตก จดถนนขุนยม ปากตะวันออก
- ๑.๒๗ ด้านเหนือ จดเส้นขนานระยะ ๕๐ เมตร กับศูนย์กลางถนนไม่ปรากฏชื่อ
 เส้นขนานระยะ ๕๐ เมตร กับศูนย์กลางทางหลวงชนบท พย. ๒๐๓๐ เส้นขนานระยะ ๕๐ เมตร
 กับศูนย์กลางซอย ๗ และเส้นตั้งฉากกับซอย ๗ ปากตะวันตก ที่จุดซึ่งอยู่ห่างจากซอย ๗ บรรจบกับ
 ทางหลวงชนบท พย. ๒๐๓๐ ไปทางทิศเหนือตามแนวซอย ๗ เป็นระยะ ๕๐ เมตร
 ด้านตะวันออก จดซอย ๗ ปากตะวันตก และทางหลวงชนบท พย. ๒๐๓๐
 ปากตะวันตก
 ด้านใต้ จดทางหลวงชนบท พย. ๒๐๓๐ ปากเหนือ
 ด้านตะวันตก จดเส้นขนานระยะ ๕๐ เมตร กับศูนย์กลางถนนไม่ปรากฏชื่อ
 และเส้นตั้งฉากกับถนนไม่ปรากฏชื่อ ที่จุดซึ่งเป็นระยะขนาน ๕๐ เมตร กับศูนย์กลางถนนไม่ปรากฏชื่อ

- ๑.๒๘ ด้านเหนือ จดชอยขุนยม ๑๐ ฟากใต้
 ด้านตะวันออก จดถนนขุนยม ฟากตะวันตก
 ด้านใต้ จดสำนักงานสาธารณสุขอำเภอปง และถนนสาย ข ๒ ฟากเหนือ
 ด้านตะวันตก จดเส้นขนานระยะ ๑๕๐ เมตร กับศูนย์กลางถนนขุนยม
- ๑.๒๙ ด้านเหนือ จดเส้นขนานระยะ ๕๐ เมตร กับศูนย์กลางทางหลวงชนบท พย. ๒๐๓๐
 ด้านตะวันออก จดเส้นตั้งฉากกับทางหลวงชนบท พย. ๒๐๓๐ ฟากเหนือ
 ที่จุดซึ่งอยู่ห่างจากชอย ๗ บรรจบกับทางหลวงชนบท พย. ๒๐๓๐ ไปทางทิศตะวันออกเฉียงใต้
 ตามแนวทางหลวงชนบท พย. ๒๐๓๐ เป็นระยะ ๑๑๕ เมตร
 ด้านใต้ จดทางหลวงชนบท พย. ๒๐๓๐ ฟากเหนือ
 ด้านตะวันตก จดวัดบุญเรือง
- ๑.๓๐ ด้านเหนือ จดทางหลวงชนบท พย. ๒๐๓๐ ฟากใต้
 ด้านตะวันออก จดเส้นตั้งฉากกับทางหลวงชนบท พย. ๒๐๓๐ ฟากใต้ ที่จุดซึ่ง
 อยู่ห่างจากชอย ๗ บรรจบกับทางหลวงชนบท พย. ๒๐๓๐ ไปทางทิศตะวันออกเฉียงใต้ตามแนวทางหลวง
 ชนบท พย. ๒๐๓๐ เป็นระยะ ๑๑๕ เมตร และเส้นขนานระยะ ๕๐ เมตร กับศูนย์กลางทางหลวง
 ชนบท พย. ๒๐๓๐
 ด้านใต้ จดถนนไม่ปรากฏชื่อ ฟากเหนือ
 ด้านตะวันตก จดทางหลวงชนบท พย. ๒๐๓๐ ฟากตะวันออก
- ๑.๓๑ ด้านเหนือ จดถนนสาย ข ๒ ฟากใต้
 ด้านตะวันออก จดถนนขุนยม ฟากตะวันตก
 ด้านใต้ จดเส้นตรงที่ลากจากศูนย์กลางถนนไม่ปรากฏชื่อ เป็นแนวเดียวกันกับ
 ศูนย์กลางถนนไม่ปรากฏชื่อ ไปทางทิศตะวันตก จนบรรจบกับเส้นขนานระยะ ๑๕๐ เมตร กับศูนย์กลาง
 ถนนขุนยม และถนนไม่ปรากฏชื่อ ฟากเหนือ
 ด้านตะวันตก จดเส้นขนานระยะ ๑๕๐ เมตร กับศูนย์กลางถนนขุนยม
- ๑.๓๒ ด้านเหนือ จดที่ว่าการอำเภอปง
 ด้านตะวันออก จดเส้นขนานระยะ ๑๕๐ เมตร กับศูนย์กลางถนนขุนยม
 ด้านใต้ จดเส้นตรงที่ลากจากศูนย์กลางถนนไม่ปรากฏชื่อ เป็นแนวเดียวกันกับ
 ศูนย์กลางถนนไม่ปรากฏชื่อ ไปทางทิศตะวันออกเฉียงใต้ จนบรรจบกับเส้นขนานระยะ ๑๕๐ เมตร
 กับศูนย์กลางถนนขุนยม และถนนไม่ปรากฏชื่อ ฟากเหนือ
 ด้านตะวันตก จดถนนขุนยม ฟากตะวันออก

๑.๓๓	ด้านเหนือ	จดถนนไม่ปรากฏชื่อ ฟากใต้
	ด้านตะวันออก	จดถนนขุนยม ฟากตะวันตก และแพลตฟอร์มจรูรง
	ด้านใต้	จดถนนสาย ข ๓ ฟากเหนือ
	ด้านตะวันตก	จดเส้นขนานระยะ ๒๐๐ เมตร กับศูนย์กลางถนนขุนยม
๑.๓๔	ด้านตะวันออก	จดถนนไม่ปรากฏชื่อ ฟากตะวันตก
	ด้านใต้	จดซอยขุนยม ๑๕ ฟากเหนือ
	ด้านตะวันตก	จดถนนขุนยม ฟากตะวันออก
๑.๓๕	ด้านเหนือ	จดโรงเรียนบ้านดู่
	ด้านตะวันออก	จดหนองบ้านดู่ ฝั่งตะวันตก และเส้นขนานระยะ ๑๐๐ เมตร
	กับศูนย์กลางถนนไม่ปรากฏชื่อ	
	ด้านใต้	จดทางหลวงท้องถิ่น พย. ถ. ๑-๐๐๐๓ และซอยขุนยม ๑๕ ฟากเหนือ
	ด้านตะวันตก	จดถนนไม่ปรากฏชื่อ ฟากตะวันออก
๑.๓๖	ด้านเหนือ	จดซอยขุนยม ๑๕ ฟากใต้ และวัดศรีดอนชัย
	ด้านตะวันออก	จดซอย ๓ ฟากตะวันตก
	ด้านใต้	จดซอยขุนยม ๑๗ ฟากเหนือ
	ด้านตะวันตก	จดถนนขุนยม ฟากตะวันออก
๑.๓๗	ด้านเหนือ	จดทางหลวงท้องถิ่น พย. ถ. ๑-๐๐๐๓ ฟากใต้
	ด้านตะวันออก	จดเส้นขนานระยะ ๑๐๐ เมตร กับศูนย์กลางซอย ๓ และเส้นขนาน
	ระยะ ๑๐๐ เมตร กับศูนย์กลางซอย ๕	
	ด้านใต้	จดถนนสาย ก ๗ ฟากเหนือ
	ด้านตะวันตก	จดซอย ๕ ฟากตะวันออก และซอย ๓ ฟากตะวันออก
๑.๓๘	ด้านเหนือ	จดซอยขุนยม ๑๗ ฟากใต้
	ด้านตะวันออก	จดซอย ๕ ฟากตะวันตก
	ด้านใต้	จดถนนสาย ก ๗ ฟากเหนือ
	ด้านตะวันตก	จดถนนขุนยม ฟากตะวันออก

- ๑.๓๙ ด้านเหนือ จดถนนไม่ปรากฏชื่อ ฟากใต้
 ด้านตะวันออก จดทางหลวงแผ่นดินหมายเลข ๑๐๙๑ ฟากตะวันตก
 ด้านใต้ จดเส้นตั้งฉากกับทางหลวงแผ่นดินหมายเลข ๑๐๙๑ ฟากตะวันตก

ที่จุดซึ่งอยู่ห่างจากถนนสาย ข ๓ บรรจบกับทางหลวงแผ่นดินหมายเลข ๑๐๙๑ ไปทางทิศใต้ ตามแนวทางหลวงแผ่นดินหมายเลข ๑๐๙๑ เป็นระยะ ๑๐๐ เมตร

ด้านตะวันตก จดเส้นขนานระยะ ๑๐๐ เมตร กับศูนย์กลางทางหลวงแผ่นดิน หมายเลข ๑๐๙๑

๒. ที่ดินในบริเวณหมายเลข ๒.๑ ถึงหมายเลข ๒.๗ ที่กำหนดไว้เป็นสีส้ม ให้เป็นที่ดิน ประเภทที่อยู่อาศัยหนาแน่นปานกลาง มีรายการดังต่อไปนี้

๒.๑ ด้านตะวันออก จดทางหลวงแผ่นดินหมายเลข ๑๑๘๘ ฟากตะวันตก และถนนขุนยม ฟากตะวันตก

ด้านใต้ จดถนนสาย ก ๔ ฟากเหนือ

ด้านตะวันตก จดทางหลวงแผ่นดินหมายเลข ๑๐๙๑ ฟากตะวันออก

๒.๒ ด้านเหนือ จดถนนสาย ก ๔ ฟากใต้

ด้านตะวันออก จดเส้นขนานระยะ ๑๖๐ เมตร กับศูนย์กลางถนนขุนยม

ด้านใต้ จดถนนไม่ปรากฏชื่อ ฟากเหนือ

ด้านตะวันตก จดทางหลวงแผ่นดินหมายเลข ๑๐๙๑ ฟากตะวันออก

๒.๓ ด้านเหนือ จดถนนไม่ปรากฏชื่อ ฟากใต้ เส้นขนานระยะ ๑๖๐ เมตร กับศูนย์กลางถนนขุนยม และเส้นตั้งฉากกับถนนขุนยม ฟากตะวันตก ที่จุดซึ่งถนนไม่ปรากฏชื่อบรรจบกับถนนขุนยม

ด้านตะวันออก จดถนนขุนยม ฟากตะวันตก

ด้านใต้ จดซอยขุนยม ๔ ฟากเหนือ

ด้านตะวันตก จดทางหลวงแผ่นดินหมายเลข ๑๐๙๑ ฟากตะวันออก

๒.๔ ด้านเหนือ จดถนนไม่ปรากฏชื่อ ฟากใต้

ด้านตะวันออก จดเส้นขนานระยะ ๑๖๐ เมตร กับศูนย์กลางถนนขุนยม

ด้านใต้ จดเส้นขนานระยะ ๑๐๐ เมตร กับศูนย์กลางถนนไม่ปรากฏชื่อ

ด้านตะวันตก จดถนนขุนยม ฟากตะวันออก

๒.๕ ด้านเหนือ จดเส้นตรงที่ลากจากศูนย์กลางถนนไม่ปรากฏชื่อเป็นแนวเดียวกันกับ
ศูนย์กลางถนนไม่ปรากฏชื่อ ไปทางทิศตะวันตก จนบรรจบกับเส้นขนานระยะ ๑๕๐ เมตร กับศูนย์กลางถนนขุนยม
และถนนไม่ปรากฏชื่อ ฟากใต้

ด้านตะวันออก จดถนนขุนยม ฟากตะวันตก

ด้านใต้ จดถนนไม่ปรากฏชื่อ ฟากเหนือ

ด้านตะวันตก จดเส้นขนานระยะ ๑๕๐ เมตร กับศูนย์กลางถนนขุนยม

๒.๖ ด้านเหนือ จดเส้นตรงที่ลากจากศูนย์กลางถนนไม่ปรากฏชื่อ เป็นแนวเดียวกันกับ
ศูนย์กลางถนนไม่ปรากฏชื่อ ไปทางทิศตะวันออกเฉียงใต้ จนบรรจบกับเส้นขนานระยะ ๑๕๐ เมตร
กับศูนย์กลางถนนขุนยม และถนนไม่ปรากฏชื่อ ฟากใต้

ด้านตะวันออก จดเส้นขนานระยะ ๑๕๐ เมตร กับศูนย์กลางถนนขุนยม

ด้านใต้ จดซอยขุนยม ๑๑ ฟากเหนือ และสำนักงานการประถมศึกษาอำเภอปาง

ด้านตะวันตก จดถนนขุนยม ฟากตะวันออก

๒.๗ ด้านเหนือ จดถนนไม่ปรากฏชื่อ ฟากใต้

ด้านตะวันออก จดถนนขุนยม ฟากตะวันตก

ด้านใต้ จดถนนไม่ปรากฏชื่อ ฟากเหนือ และฟากตะวันตก

ด้านตะวันตก จดถนนไม่ปรากฏชื่อ ฟากตะวันออก

๓. ที่ดินในบริเวณหมายเลข ๓.๑ ถึงหมายเลข ๓.๕ ที่กำหนดไว้เป็นสีแดง ให้เป็นที่ดิน
ประเภทพาณิชยกรรมและที่อยู่อาศัยหนาแน่นมาก มีรายการดังต่อไปนี้

๓.๑ ด้านเหนือ จดถนนสาย ก ๔ ฟากใต้

ด้านตะวันออก จดถนนขุนยม ฟากตะวันตก

ด้านใต้ จดถนนไม่ปรากฏชื่อ ฟากเหนือ

ด้านตะวันตก จดเส้นขนานระยะ ๑๖๐ เมตร กับศูนย์กลางถนนขุนยม

๓.๒ ด้านตะวันออก จดทางหลวงแผ่นดินหมายเลข ๑๑๘๘ ฟากใต้

ด้านใต้ จดหน่วยป้องกันและรักษาป่า พย. ๗ (นาปรัง)

ด้านตะวันตก จดถนนขุนยม ฟากตะวันออก

๓.๓ ด้านตะวันออก จดหน่วยป้องกันและรักษาป่า พย. ๗ (นาปรัง) และเส้นขนานระยะ ๑๖๐ เมตร กับศูนย์กกลางถนนขุนยม

ด้านใต้ จดถนนไม่ปรากฏชื่อ ฟากเหนือ

ด้านตะวันตก จดถนนขุนยม ฟากตะวันออก

๓.๔ ด้านเหนือ จดถนนไม่ปรากฏชื่อ ฟากใต้

ด้านตะวันออก จดถนนขุนยม ฟากตะวันตก

ด้านใต้ จดเส้นตั้งฉากกับถนนขุนยม ฟากตะวันตก ที่จุดซึ่งถนนไม่ปรากฏชื่อ บรรจบกับถนนขุนยม

ด้านตะวันตก จดเส้นขนานระยะ ๑๖๐ เมตร กับศูนย์กกลางถนนขุนยม

๓.๕ ด้านเหนือ จดวัดคู่

ด้านตะวันออก จดถนนขุนยม ฟากตะวันตก

ด้านใต้ จดสถานีตำรวจภูธรปง

ด้านตะวันตก จดถนนไม่ปรากฏชื่อ ฟากตะวันออก

๔. ที่ดินในบริเวณหมายเลข ๔.๑ ถึงหมายเลข ๔.๑๔ ที่กำหนดไว้เป็นสี่เหลี่ยม ให้เป็นที่ดินประเภทชนบทและเกษตรกรรม มีรายการดังต่อไปนี้

๔.๑ ด้านเหนือ จดเขตผังเมืองรวมด้านเหนือ ซึ่งเป็นเส้นตรงที่ลากจากหลักเขตที่ ๑ ของเทศบาลตำบลปง ไปทางทิศตะวันออกเฉียงใต้ จนบรรจบถนนสาย ก ๑ ที่จุดซึ่งอยู่ห่างจากถนนสาย ก ๑ บรรจบกับถนนสาย ข ๑ ไปทางทิศตะวันตกเฉียงเหนือ ตามแนวถนนสาย ก ๑ เป็นระยะ ๘๐๐ เมตร

ด้านตะวันออก จดถนนสาย ก ๑ ฟากตะวันตก

ด้านใต้ จดเส้นขนานระยะ ๑๐๐ เมตร กับศูนย์กกลางถนนไม่ปรากฏชื่อ

ด้านตะวันตก จดเส้นขนานระยะ ๑๐๐ เมตร กับศูนย์กกลางทางหลวงแผ่นดิน

หมายเลข ๑๑๘๘ เส้นขนานระยะ ๑๐๐ เมตร กับศูนย์กกลางทางหลวงแผ่นดินหมายเลข ๑๐๙๑ สุสานบ้านนาปรัง และทางหลวงแผ่นดินหมายเลข ๑๐๙๑ ฟากตะวันออก

๔.๒ ด้านเหนือ จดเขตผังเมืองรวมด้านเหนือ ซึ่งเป็นเส้นขนานระยะ ๕๐๐ เมตร กับศูนย์กกลางถนนสาย ก ๒ และเส้นตรงไปทางทิศตะวันออกเฉียงเหนือ จนบรรจบกับหลักเขตที่ ๑

ด้านตะวันออก จดทางหลวงแผ่นดินหมายเลข ๑๐๙๑ ฟากตะวันตก

ด้านใต้ จดเส้นขนานระยะ ๕๐ เมตร กับศูนย์กกลางถนนสาย ก ๒

ด้านตะวันตก จดถนนไม่ปรากฏชื่อ ฟากตะวันออก

๔.๓ ด้านเหนือ จดเขตผังเมืองรวมด้านเหนือ ซึ่งเป็นเส้นตรงที่ลากจากถนนสาย ก ๑ ที่จุดซึ่งอยู่ห่างจากถนนสาย ก ๑ บรรจบกับถนนสาย ข ๑ ไปทางทิศตะวันตกเฉียงเหนือ ตามแนวถนนสาย ก ๑ เป็นระยะ ๘๐๐ เมตร ไปทางทิศตะวันออกเฉียงใต้ จนบรรจบถนนสาย ข ๑ ที่จุดซึ่งอยู่ห่างจากถนนสาย ข ๑ บรรจบกับถนนสาย ก ๑ ไปทางทิศตะวันออกเฉียงเหนือ ตามแนวถนนสาย ข ๑ เป็นระยะ ๕๗๐ เมตร

ด้านตะวันออก จดถนนสาย ข ๑ ฟากตะวันตก

ด้านใต้ จดโรงพยาบาลปง

ด้านตะวันตก จดถนนสาย ก ๑ ฟากตะวันออก

๔.๔ ด้านตะวันออก จดเขตผังเมืองรวมด้านตะวันออก ซึ่งเป็นเส้นตรงที่ลากจากถนนสาย ข ๑ ที่จุดซึ่งอยู่ห่างจากถนนสาย ข ๑ บรรจบกับถนนสาย ก ๑ ไปทางทิศตะวันออกเฉียงเหนือ ตามแนวถนนสาย ข ๑ เป็นระยะ ๕๗๐ เมตร ไปทางทิศตะวันออกเฉียงใต้ จนบรรจบกับหลักเขตที่ ๓ ของเทศบาลตำบลปง

ด้านตะวันตก จดแม่น้ำจิม ฝั่งตะวันออก

๔.๕ ด้านเหนือ จดถนนไม่ปรากฏชื่อ ฟากตะวันตก

ด้านตะวันออก จดเส้นขนานระยะ ๕๐ เมตร กับศูนย์กลางถนนสาย ก ๒ และห้วยแพะ ฝั่งตะวันตก

ด้านใต้ จดถนนไม่ปรากฏชื่อ ฟากเหนือ

ด้านตะวันตก จดเขตผังเมืองรวมด้านตะวันตก ซึ่งเป็นเส้นขนานระยะ ๖๐๐ เมตร กับศูนย์กลางทางหลวงแผ่นดินหมายเลข ๑๐๙๑ เส้นขนานระยะ ๕๐ เมตร กับศูนย์กลางถนนไม่ปรากฏชื่อ และเส้นขนานระยะ ๕๐๐ เมตร กับศูนย์กลางถนนสาย ก ๒

๔.๖ ด้านเหนือ จดบ้านพักเกษตรกรอำเภอปง

ด้านตะวันออก จดเส้นขนานระยะ ๑๕ เมตร กับริมฝั่งแม่น้ำจิม ฝั่งตะวันตก

ด้านใต้ จดทางหลวงแผ่นดินหมายเลข ๑๑๘๘ ฟากเหนือ

ด้านตะวันตก จดเส้นขนานระยะ ๑๖๐ เมตร กับศูนย์กลางถนนขุนยวม และเส้นขนานระยะ ๑๖๐ เมตร กับศูนย์กลางถนนสาย ข ๑

๔.๗ ด้านเหนือ จดถนนไม่ปรากฏชื่อ ฟากใต้ และถนนสาย ก ๒ ฟากใต้

ด้านตะวันออก จดทางหลวงแผ่นดินหมายเลข ๑๐๙๑ ฟากตะวันตก

ด้านใต้ จดถนนไม่ปรากฏชื่อ ฟากเหนือ

ด้านตะวันตก จดเขตผังเมืองรวมด้านตะวันตก ซึ่งเป็นเส้นขนานระยะ ๖๐๐ เมตร กับศูนย์กลางทางหลวงแผ่นดินหมายเลข ๑๐๙๑

- ๔.๘ ด้านเหนือ จดถนนสาย ก ๖ ฟากใต้
 ด้านตะวันออก จดถนนขุนยม ฟากตะวันตก
 ด้านใต้ จดที่ทำการไปรษณีย์ปง และซอยขุนยม ๑๐ ฟากเหนือ
 ด้านตะวันตก จดทางหลวงแผ่นดินหมายเลข ๑๐๙๑ ฟากตะวันออก
 ทั้งนี้ ยกเว้นบริเวณหมายเลข ๗.๕ ที่กำหนดไว้เป็นสีเขียวมะกอก
- ๔.๙ ด้านเหนือ จดถนนไม่ปรากฏชื่อ ฟากใต้ และสุสานบ้านบุญยืน
 ด้านตะวันออก จดทางหลวงแผ่นดินหมายเลข ๑๐๙๑ ฟากตะวันตก
 ด้านใต้ จดถนนไม่ปรากฏชื่อ ฟากเหนือ
 ด้านตะวันตก จดเขตผังเมืองรวมด้านตะวันตก ซึ่งเป็นเส้นขนานระยะ ๖๐๐ เมตร

กับศูนย์กลางทางหลวงแผ่นดินหมายเลข ๑๐๙๑

- ๔.๑๐ ด้านเหนือ จดซอยขุนยม ๑๐ ฟากใต้
 ด้านตะวันออก จดเส้นขนานระยะ ๑๕๐ เมตร กับศูนย์กลางถนนขุนยม
 ด้านใต้ จดถนนสาย ข ๒ ฟากเหนือ และสวนสาธารณะเทศบาลตำบลปง
 ด้านตะวันตก จดทางหลวงแผ่นดินหมายเลข ๑๐๙๑ ฟากตะวันออก

- ๔.๑๑ ด้านเหนือ จดถนนไม่ปรากฏชื่อ ฟากใต้
 ด้านตะวันออก จดทางหลวงแผ่นดินหมายเลข ๑๐๙๑ ฟากตะวันตก สุสานบ้านคู

และสำนักงานเทศบาลตำบลปง

- ด้านใต้ จดถนนไม่ปรากฏชื่อ ฟากตะวันตกและฟากเหนือ
 ด้านตะวันตก จดเขตผังเมืองรวมด้านตะวันตก ซึ่งเป็นเส้นขนานระยะ ๖๐๐ เมตร

กับศูนย์กลางทางหลวงแผ่นดินหมายเลข ๑๐๙๑

- ๔.๑๒ ด้านเหนือ จดสวนสาธารณะเทศบาลตำบลปง และถนนสาย ข ๒ ฟากใต้
 ด้านตะวันออก จดเส้นขนานระยะ ๑๕๐ เมตร กับศูนย์กลางถนนขุนยม
 ถนนไม่ปรากฏชื่อ ฟากตะวันตกและฟากใต้ และเส้นขนานระยะ ๒๐๐ เมตร กับศูนย์กลางถนนขุนยม
 ด้านใต้ จดถนนสาย ข ๓ ฟากเหนือ
 ด้านตะวันตก จดทางหลวงแผ่นดินหมายเลข ๑๐๙๑ ฟากตะวันออก

และวัดพระธาตุค้อยหยวก

๔.๑๓ ด้านตะวันออก จดทางหลวงแผ่นดินหมายเลข ๑๐๙๑ ปากตะวันตก

ด้านใต้ จดถนนไม่ปรากฏชื่อ ปากเหนือ

ด้านตะวันตก จดถนนไม่ปรากฏชื่อ ปากตะวันออก

๔.๑๔ ด้านเหนือ จดถนนไม่ปรากฏชื่อ ปากใต้

ด้านตะวันออก จดวัดพระธาตุดอยหยวก ถนนไม่ปรากฏชื่อ ปากใต้ เส้นขนานระยะ ๑๐๐ เมตร กับศูนย์กลางทางหลวงแผ่นดินหมายเลข ๑๐๙๑ เส้นตั้งฉากกับทางหลวงแผ่นดินหมายเลข ๑๐๙๑ ปากตะวันตก ที่จุดซึ่งอยู่ห่างจากถนนสาย ข ๓ บรรจบกับทางหลวงแผ่นดินหมายเลข ๑๐๙๑ ไปทางทิศตะวันตกเฉียงใต้ ตามแนวทางหลวงแผ่นดินหมายเลข ๑๐๙๑ เป็นระยะ ๑๐๐ เมตร และทางหลวงแผ่นดินหมายเลข ๑๐๙๑ ปากตะวันตก

ด้านใต้ จดน้ำม่าว ฝั่งเหนือ

ด้านตะวันตก จดเขตผังเมืองรวมด้านตะวันตก ซึ่งเป็นเส้นขนานระยะ ๖๐๐ เมตร กับศูนย์กลางทางหลวงแผ่นดินหมายเลข ๑๐๙๑

๕. ที่ดินในบริเวณหมายเลข ๕.๑ ถึงหมายเลข ๕.๑๒ ที่กำหนดไว้เป็นสีขามีกรอบและเส้นทแยงสีเขียว ให้เป็นที่ดินประเภทอนุรักษ์ชนบทและเกษตรกรรม มีรายการดังต่อไปนี้

๕.๑ ด้านเหนือ จดเส้นขนานระยะ ๑๕ เมตร กับริมฝั่งแม่น้ำจิม ฝั่งใต้

ด้านตะวันออก จดเขตผังเมืองรวมด้านตะวันออก ซึ่งเป็นเส้นตรงที่ลากจากถนนสาย ข ๑ ที่จุดซึ่งอยู่ห่างจากถนนสาย ข ๑ บรรจบกับถนนสาย ก ๑ ไปทางทิศตะวันออกเฉียงเหนือ ตามแนวถนนสาย ข ๑ เป็นระยะ ๕๗๐ เมตร ไปทางทิศตะวันออกเฉียงใต้จนบรรจบกับหลักเขตที่ ๓ ของเทศบาลตำบลปง

ด้านใต้ จดทางหลวงชนบท พย. ๔๐๑๑ ปากเหนือ ถนนไม่ปรากฏชื่อ ปากเหนือ เส้นขนานระยะ ๕๐ เมตร กับศูนย์กลางถนนไม่ปรากฏชื่อ และทางหลวงแผ่นดินหมายเลข ๑๑๘๘ ปากเหนือ

ด้านตะวันตก จดเส้นขนานระยะ ๑๕ เมตร กับริมฝั่งแม่น้ำจิม ฝั่งตะวันออก

๕.๒ ด้านเหนือ จดทางหลวงชนบท พย. ๔๐๑๑ ปากใต้

ด้านตะวันออก จดเขตผังเมืองรวมด้านตะวันออก ซึ่งเป็นเส้นตรงที่ลากจากถนนสาย ข ๑ ที่จุดซึ่งอยู่ห่างจากถนนสาย ข ๑ บรรจบกับถนนสาย ก ๑ ไปทางทิศตะวันออกเฉียงเหนือ ตามแนวถนนสาย ข ๑ เป็นระยะ ๕๗๐ เมตร ไปทางทิศตะวันออกเฉียงใต้จนบรรจบกับหลักเขตที่ ๓ ของเทศบาลตำบลปง

ด้านใต้ จดทางหลวงแผ่นดินหมายเลข ๑๑๘๘ ปากเหนือ

ด้านตะวันตก จดเส้นขนานระยะ ๕๐ เมตร กับศูนย์กลางทางหลวงชนบท พย. ๔๐๑๑ และเส้นตั้งฉากกับทางหลวงชนบท พย. ๔๐๑๑ ปากตะวันออก ที่จุดซึ่งถนนไม่ปรากฏชื่อ บรรจบกับทางหลวงชนบท พย. ๔๐๑๑

๕.๓ ด้านเหนือ จดหน่วยป้องกันและรักษาป่า พย. ๗ (นาปรัง)

ด้านตะวันออก จดเส้นขนานระยะ ๑๕ เมตร กับริมฝั่งแม่น้ำจิม ฝั่งตะวันตก

ด้านใต้ จดเส้นขนานระยะ ๑๕ เมตร กับริมฝั่งแม่น้ำจิม ฝั่งตะวันตก

ด้านตะวันตก จดเส้นขนานระยะ ๑๖๐ เมตร กับศูนย์กลางถนนขุนยม

๕.๔ ด้านเหนือ จดทางหลวงแผ่นดินหมายเลข ๑๑๘๘ ปากใต้ และเส้นขนานระยะ ๕๐ เมตร กับศูนย์กลางทางหลวงแผ่นดินหมายเลข ๑๑๘๘

ด้านตะวันออก จดทางหลวงชนบท พย. ๔๐๒๒ ปากตะวันตก เส้นขนานระยะ ๕๐ เมตร กับศูนย์กลางถนนวังยม ถนนไม่ปรากฏชื่อ ปากตะวันออกและปากตะวันตก และถนนวังยม ปากเหนือ

ด้านใต้ จดถนนวังยม ปากเหนือ

ด้านตะวันตก จดเส้นขนานระยะ ๑๕ เมตร กับริมฝั่งแม่น้ำจิม ฝั่งตะวันออก

๕.๕ ด้านเหนือ จดทางหลวงแผ่นดินหมายเลข ๑๑๘๘ ปากใต้

ด้านตะวันออก จดเขตผังเมืองรวมด้านตะวันออก ซึ่งเป็นเส้นตรงที่ลากจากหลักเขตที่ ๓ ของเทศบาลตำบลโป่ง ไปทางทิศตะวันออกเฉียงใต้ บรรจบกับทางหลวงชนบท พย. ๔๐๒๒ ที่จุดซึ่งอยู่ห่างจาก ถนนไม่ปรากฏชื่อบรรจบกับทางหลวงชนบท พย. ๔๐๒๒ ไปทางทิศตะวันออก ตามแนวทางหลวงชนบท พย. ๔๐๒๒ เป็นระยะ ๒๓๐ เมตร

ด้านใต้ จดทางหลวงชนบท พย. ๔๐๒๒ ปากเหนือ

ด้านตะวันตก จดทางหลวงชนบท พย. ๔๐๒๒ ปากตะวันออก เส้นขนานระยะ ๕๐ เมตร กับศูนย์กลางทางหลวงแผ่นดินหมายเลข ๑๑๘๘ และเส้นขนานระยะ ๕๐ เมตร กับศูนย์กลางทางหลวงชนบท พย. ๔๐๒๒

๕.๖ ด้านเหนือ จดถนนวังยม ปากใต้ เส้นตั้งฉากกับถนนวังยม ปากตะวันออก ที่จุดซึ่งถนนวังยมบรรจบกับถนนไม่ปรากฏชื่อ เส้นขนานระยะ ๕๐ เมตร กับศูนย์กลางถนนวังยม วัดควรง โรงเรียนบ้านควรง ถนนไม่ปรากฏชื่อ ปากตะวันตก ปากใต้ และปากตะวันออก และทางหลวงชนบท พย. ๔๐๒๒ ปากใต้

ด้านตะวันออก จดเขตผังเมืองรวมด้านตะวันออก ซึ่งเป็นเส้นตรงที่ลากจากทางหลวงชนบท พย. ๔๐๒๒ ที่จุดซึ่งอยู่ห่างจากถนนไม่ปรากฏชื่อ บรรจบกับทางหลวงชนบท พย. ๔๐๒๒ ไปทางทิศตะวันออก ตามแนวทางหลวงชนบท พย. ๔๐๒๒ เป็นระยะ ๒๓๐ เมตร ไปทางทิศตะวันตกเฉียงใต้ บรรจบกับทางหลวงท้องถิ่น พย. ถ. ๑ - ๐๐๐๓ ที่จุดซึ่งทางหลวงท้องถิ่น พย. ถ. ๑ - ๐๐๐๓ บรรจบกับลำรางสาธารณะไม่ปรากฏชื่อ ผังตะวันออก

ด้านใต้ จดทางหลวงชนบท พย. ๒๐๓๐ ฟากเหนือ เส้นตั้งฉากกับทางหลวงชนบท พย. ๒๐๓๐ ฟากเหนือ ที่จุดซึ่งอยู่ห่างจากทางหลวงชนบท พย. ๒๐๓๐ บรรจบกับซอย ๗ ไปทางทิศตะวันออกเฉียงใต้ ตามแนวทางหลวงชนบท พย. ๒๐๓๐ เป็นระยะ ๑๑๕ เมตร เส้นขนานระยะ ๕๐ เมตร กับศูนย์กลางทางหลวงชนบท พย. ๒๐๓๐ วัตถุประสงค์เส้นตั้งฉากกับซอย ๗ ที่จุดซึ่งอยู่ห่างจากทางหลวงชนบท พย. ๒๐๓๐ บรรจบกับซอย ๗ ไปทางทิศเหนือ ตามแนวซอย ๗ เป็นระยะ ๕๐ เมตร เส้นขนานระยะ ๕๐ เมตร กับศูนย์กลางซอย ๗ เส้นขนานระยะ ๕๐ เมตร กับศูนย์กลางทางหลวงชนบท พย. ๒๐๓๐ เส้นขนานระยะ ๕๐ เมตร กับศูนย์กลางถนนไม่ปรากฏชื่อ เส้นตั้งฉากกับถนนไม่ปรากฏชื่อ ที่จุดซึ่งเป็นระยะขนาน ๕๐ เมตร กับศูนย์กลางถนนไม่ปรากฏชื่อ และเส้นขนานระยะ ๕๐ เมตร กับศูนย์กลางถนนไม่ปรากฏชื่อ

ด้านตะวันตก จดเส้นขนานระยะ ๑๕ เมตร กับริมฝั่งแม่น้ำยม ผังตะวันออก และเส้นขนานระยะ ๑๕ เมตร กับริมฝั่งแม่น้ำจิม ผังตะวันออก

๕.๗ ด้านเหนือ จดเส้นขนานระยะ ๑๕ เมตร กับริมฝั่งแม่น้ำจิม ผังตะวันตก

ด้านตะวันออก จดเส้นขนานระยะ ๑๕ เมตร กับริมฝั่งแม่น้ำจิม ผังตะวันตก

ด้านใต้ จดถนนวังยม ฟากเหนือ และวัตถุประสงค์

ด้านตะวันตก จดถนนขุนยม ฟากตะวันออก ซอยขุนยม ๗ ฟากใต้ เส้นตรงที่ลากต่อจากศูนย์กลางซอยขุนยม ๗ ไปทางทิศตะวันออกเฉียงใต้ จนบรรจบกับเส้นขนานระยะ ๑๖๐ เมตร กับศูนย์กลางถนนขุนยม และเส้นขนานระยะ ๑๖๐ เมตร กับศูนย์กลางถนนขุนยม

๕.๘ ด้านเหนือ จดถนนวังยม ฟากใต้

ด้านตะวันออก จดเส้นขนานระยะ ๑๕ เมตร กับริมฝั่งแม่น้ำจิม ผังตะวันตก และเส้นขนานระยะ ๑๕ เมตร กับริมฝั่งแม่น้ำยม ผังตะวันตก

ด้านใต้ จดถนนริมยม ฟากเหนือ และสำนักงานเกษตรอำเภอ

ด้านตะวันตก จดถนนขุนยม ฟากตะวันออก

๕.๙ ด้านเหนือ จดทางหลวงชนบท พย. ๒๐๓๐ ฟากใต้ ถนนไม่ปรากฏชื่อ ฟากตะวันตกและฟากตะวันออก เส้นขนานระยะ ๕๐ เมตร กับศูนย์กลางทางหลวงชนบท พย. ๒๐๓๐ และเส้นตั้งฉากกับทางหลวงชนบท พย. ๒๐๓๐ ฟากใต้ ที่จุดซึ่งอยู่ห่างจากทางหลวงชนบท พย. ๒๐๓๐ บรรจบกับซอย ๗ ไปทางทิศตะวันออกเฉียงใต้ ตามแนวทางหลวงชนบท พย. ๒๐๓๐ เป็นระยะ ๑๑๕ เมตร

ด้านตะวันออก จดเขตผังเมืองรวมด้านตะวันออก ซึ่งเป็นเส้นตรงที่ลากจากทางหลวงชนบท พย. ๔๐๒๒ ที่จุดซึ่งอยู่ห่างจากถนนไม่ปรากฏชื่อ บรรจบกับทางหลวงชนบท พย. ๔๐๒๒ ไปทางทิศตะวันออก ตามแนวทางหลวงชนบท พย. ๔๐๒๒ เป็นระยะ ๒๓๐ เมตร ไปทางทิศตะวันตกเฉียงใต้ บรรจบกับทางหลวงท้องถิ่น พย. ถ. ๑ - ๐๐๐๓ ที่จุดซึ่งทางหลวงท้องถิ่น พย. ถ. ๑ - ๐๐๐๓ บรรจบกับลำรางสาธารณะไม่ปรากฏชื่อ ผังตะวันออก

ด้านใต้ จดทางหลวงท้องถิ่น พย. ถ. ๑ - ๐๐๐๓ ฟากเหนือ

ด้านตะวันตก จดเส้นขนานระยะ ๑๕ เมตร กับริมฝั่งแม่น้ำยม ผังตะวันออก

๕.๑๐ ด้านเหนือ จดที่ว่าการอำเภอปง และถนนริมยม ฟากใต้

ด้านตะวันออก จดเส้นขนานระยะ ๑๕ เมตร กับริมฝั่งแม่น้ำยม ผังตะวันตก

ด้านใต้ จดทางหลวงท้องถิ่น พย. ถ. ๑ - ๐๐๐๓ ฟากเหนือ

ด้านตะวันตก จดเส้นขนานระยะ ๑๐๐ เมตร กับศูนย์กลางถนนไม่ปรากฏชื่อ หนองบ้านคู ผังตะวันตก ซอยขุนยวม ๑๑ ฟากตะวันออกและฟากเหนือ และเส้นขนานระยะ ๑๕๐ เมตร กับศูนย์กลางถนนขุนยวม

๕.๑๑ ด้านเหนือ จดทางหลวงท้องถิ่น พย. ถ. ๑ - ๐๐๐๓ ฟากใต้

ด้านตะวันออก จดลำรางสาธารณะไม่ปรากฏชื่อ ผังตะวันตก

ด้านตะวันตก จดเส้นขนานระยะ ๑๕ เมตร กับริมฝั่งแม่น้ำยม ผังตะวันออก

๕.๑๒ ด้านเหนือ จดถนนสาย ข ๓ ฟากใต้ วัดทัศนาราม ถนนขุนยวม ฟากตะวันออก ถนนสาย ก ๗ ฟากใต้ เส้นขนานระยะ ๑๐๐ เมตร กับศูนย์กลางซอย ๕ เส้นขนานระยะ ๑๐๐ เมตร กับศูนย์กลางซอย ๓ และทางหลวงท้องถิ่น พย. ถ. ๑ - ๐๐๐๓ ฟากใต้

ด้านตะวันออก จดเส้นขนานระยะ ๑๕ เมตร กับริมฝั่งแม่น้ำยม ผังตะวันตก

ด้านใต้ จดเส้นขนานระยะ ๑๕ เมตร กับริมฝั่งแม่น้ำยม ผังตะวันตก และน้ำมาว ผังเหนือ

ด้านตะวันตก จดทางหลวงแผ่นดินหมายเลข ๑๐๙๑ ฟากตะวันออก

๖. ที่ดินในบริเวณหมายเลข ๖.๑ ถึงหมายเลข ๖.๘ ที่กำหนดไว้เป็นสีเขียวอ่อน ให้เป็นที่ดินประเภทที่โล่งเพื่อนันทนาการและการรักษาคุณภาพสิ่งแวดล้อม มีรายการดังต่อไปนี้

๖.๑ ด้านเหนือ จดเส้นขนานระยะ ๑๕ เมตร กับริมฝั่งแม่น้ำจิม ฝั่งเหนือ
ด้านตะวันออก จดเขตผังเมืองรวมด้านตะวันออก ซึ่งเป็นเส้นตรงที่ลากจากถนนสาย ข ๑ ที่จุดซึ่งอยู่ห่างจากถนนสาย ข ๑ บรรจบกับถนนสาย ก ๑ ไปทางทิศตะวันออกเฉียงเหนือตามแนวถนนสาย ข ๑ เป็นระยะ ๕๗๐ เมตร ไปทางทิศตะวันออกเฉียงใต้ จนบรรจบกับหลักเขตที่ ๓ ของเทศบาลตำบลปง

ด้านใต้ จดเส้นขนานระยะ ๑๕ เมตร กับริมฝั่งแม่น้ำจิม ฝั่งใต้ และทางหลวงแผ่นดินหมายเลข ๑๑๘๘ พากเหนือ

ด้านตะวันตก จดเส้นขนานระยะ ๑๕ เมตร กับริมฝั่งแม่น้ำจิม ฝั่งตะวันตก

๖.๒ สวนสาธารณะเทศบาลตำบลปง

๖.๓ ด้านเหนือ จดทางหลวงแผ่นดินหมายเลข ๑๑๘๘ พากใต้

ด้านตะวันออก จดเส้นขนานระยะ ๑๕ เมตร กับริมฝั่งแม่น้ำจิม ฝั่งตะวันออก

ด้านใต้ จดถนนวังยม พากเหนือ

ด้านตะวันตก จดเส้นขนานระยะ ๑๕ เมตร กับริมฝั่งแม่น้ำจิม ฝั่งตะวันตก

๖.๔ ด้านเหนือ จดถนนวังยม พากใต้

ด้านตะวันออก จดเส้นขนานระยะ ๑๕ เมตร กับริมฝั่งแม่น้ำจิม ฝั่งตะวันออก และเส้นขนานระยะ ๑๕ เมตร กับริมฝั่งแม่น้ำยม ฝั่งตะวันออก

ด้านใต้ จดทางหลวงชนบท พย. ๒๐๓๐ พากเหนือ และถนนริมยม พากเหนือ

ด้านตะวันตก จดเส้นขนานระยะ ๑๕ เมตร กับริมฝั่งแม่น้ำยม ฝั่งตะวันตก ถนนริมยม พากตะวันออก สำนักงานเกษตรอำเภอปง และเส้นขนานระยะ ๑๕ เมตร กับริมฝั่งแม่น้ำจิม ฝั่งตะวันตก

๖.๕ สวนสาธารณะเทศบาลตำบลปง

๖.๖ สวนสาธารณะเทศบาลตำบลปง

๖.๗ ด้านเหนือ จดถนนริมยม พากใต้ และทางหลวงชนบท พย. ๒๐๓๐ พากตะวันออก

ด้านตะวันออก จดเส้นขนานระยะ ๑๕ เมตร กับริมฝั่งแม่น้ำยม ฝั่งตะวันออก

ด้านใต้ จดทางหลวงท้องถิ่น พย. ถ. ๑ - ๐๐๐๓ พากเหนือ

ด้านตะวันตก จดเส้นขนานระยะ ๑๕ เมตร กับริมฝั่งแม่น้ำยม ฝั่งตะวันตก

๖.๘ ด้านเหนือ จดทางหลวงท้องถิ่น พย. ถ. ๑ - ๐๐๐๓ ฟากใต้
 ด้านตะวันออก จดเส้นขนานระยะ ๑๕ เมตร กับริมฝั่งแม่น้ำยม ฝั่งตะวันออก
 และเขตผังเมืองรวมด้านตะวันออก ซึ่งเป็นริมฝั่งแม่น้ำยม ฝั่งตะวันออก
 ด้านใต้ จดแม่น้ำยม ฝั่งเหนือ และน้ำมาว ฝั่งเหนือ
 ด้านตะวันตก จดเส้นขนานระยะ ๑๕ เมตร กับริมฝั่งแม่น้ำยม ฝั่งตะวันตก

๗. ที่ดินในบริเวณหมายเลข ๗.๑ ถึงหมายเลข ๗.๖ ที่กำหนดไว้เป็นสีเขียวมะกอก ให้เป็นที่ดินประเภทสถาบันการศึกษา มีรายการดังต่อไปนี้

- ๗.๑ โรงเรียนอนุบาลปง
- ๗.๒ โรงเรียนปงรัชดาภิเษก
- ๗.๓ โรงเรียนบ้านบุญเรือง
- ๗.๔ โรงเรียนบ้านควรง
- ๗.๕ โรงเรียนบ้านบุญยืน
- ๗.๖ โรงเรียนบ้านดู่

๘. ที่ดินในบริเวณหมายเลข ๘ ที่กำหนดไว้เป็นสีฟ้า ให้เป็นที่ดินประเภทที่โล่งเพื่อการรักษาคุณภาพสิ่งแวดล้อม คือ หนองบ้านดู่

๙. ที่ดินในบริเวณหมายเลข ๙.๑ ถึงหมายเลข ๙.๑๒ ที่กำหนดไว้เป็นสีเทาอ่อน ให้เป็นที่ดินประเภทสถาบันศาสนา มีรายการดังต่อไปนี้

- ๙.๑ สุสานบ้านนาปริง
- ๙.๒ วัดดอนแก้ว
- ๙.๓ วัดนาปริง
- ๙.๔ วัดควรง
- ๙.๕ วัดบุญยืน
- ๙.๖ สุสานบ้านบุญยืน
- ๙.๗ สุสานบ้านดู่
- ๙.๘ วัดบุญเรือง
- ๙.๙ วัดดู่
- ๙.๑๐ วัดศรีดอนชัย
- ๙.๑๑ วัดพระธาตุคุดอยหยวก
- ๙.๑๒ วัดทัศนาราม

๑๐. ที่ดินในบริเวณหมายเลข ๑๐.๑ ถึงหมายเลข ๑๐.๑๒ ที่กำหนดไว้เป็นสีน้ำเงิน ให้เป็นที่ดิน
ประเภทสถาบันราชการ การสาธารณูปโภคและการสาธารณูปการ มีรายการดังต่อไปนี้

๑๐.๑ บ้านพักเกษตรกรอำเภอปง

๑๐.๒ โรงพยาบาลปง

๑๐.๓ หน่วยป้องกันและรักษาป่า พย. ๗ (นาปรัง)

๑๐.๔ ธนาคารเพื่อการเกษตรและสหกรณ์การเกษตร สาขาปง

๑๐.๕ สำนักงานเทศบาลตำบลปง

๑๐.๖ ที่ทำการไปรษณีย์ปง

๑๐.๗ สำนักงานเกษตรอำเภอปง

๑๐.๘ ที่ว่าการอำเภอปง

๑๐.๙ สำนักงานสาธารณสุขอำเภอปง

๑๐.๑๐ สำนักงานการประถมศึกษาอำเภอปง

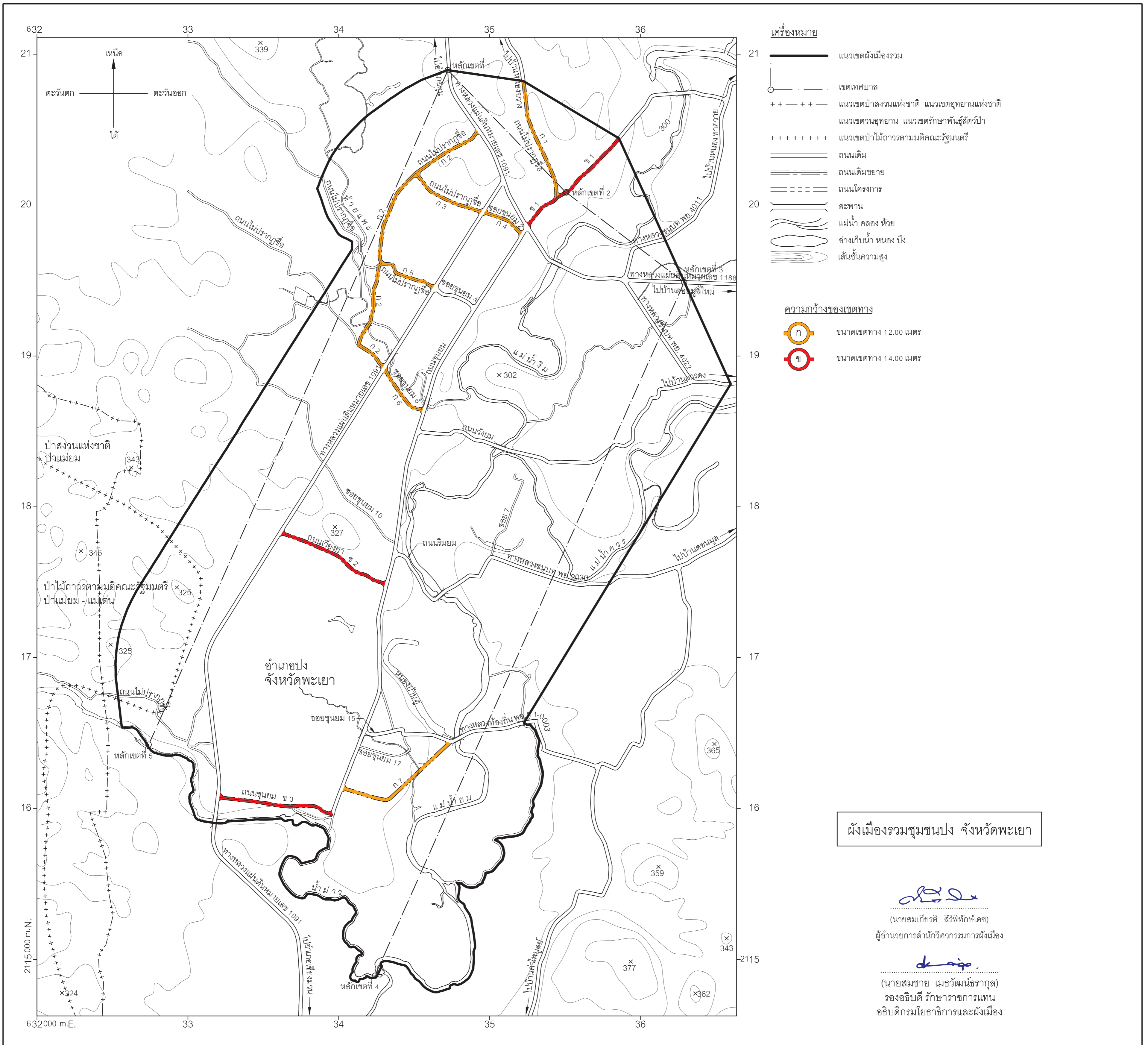
๑๐.๑๑ สถานีตำรวจภูธรปง

๑๐.๑๒ แพลตตำรวจภูธรปง

แผนผังแสดงโครงการคมนาคมและขนส่งท้ายกฎกระทรวง
ให้ใช้บังคับผังเมืองรวมชุมชนปง จังหวัดพะเยา

พ.ศ. 2562

มาตราส่วน 1:15,000



- เครื่องหมาย**
- แนวเขตผังเมืองรวม
 - เขตเทศบาล
 - แนวเขตป่าสงวนแห่งชาติ แนวเขตอุทยานแห่งชาติ
 - แนวเขตวนอุทยาน แนวเขตรักษาพันธุ์สัตว์ป่า
 - แนวเขตป่าไม้ถาวรตามมติคณะรัฐมนตรี
 - ถนนเดิม
 - ถนนเดิมขยาย
 - ถนนโครงการ
 - สะพาน
 - แม่น้ำ คลอง ห้วย
 - อ่างเก็บน้ำ หนอง บึง
 - เส้นชั้นความสูง
- ความกว้างของเขตทาง**
- ก ขนาดเขตทาง 12.00 เมตร
 - ข ขนาดเขตทาง 14.00 เมตร

ผังเมืองรวมชุมชนปง จังหวัดพะเยา

(นายสมเกียรติ สิริพิทักษ์เดช)
ผู้อำนวยการสำนักวิศวกรรมผังเมือง

(นายสมชาย เมธวัฒน์ธรากุล)
รองอธิบดี รักษาการแทน
อธิบดีกรมโยธาธิการและผังเมือง

รายการประกอบแผนผังแสดงโครงการคมนาคมและขนส่งทำยกภูกระทรง

ให้ใช้บังคับผังเมืองรวมชุมชนปง จังหวัดพะเยา

พ.ศ. ๒๕๖๒

ถนนตามแผนผังแสดงโครงการคมนาคมและขนส่ง แบ่งเป็น ๒ ขนาด คือ

๑. ถนนแบบ ก ขนาดเขตทาง ๑๒.๐๐ เมตร จำนวน ๗ สาย ดังนี้

ถนนสาย ก ๑ เป็นถนนเดิมไม่ปรากฏชื่อกำหนดให้ขยายเขตทาง เริ่มต้นจากถนนไม่ปรากฏชื่อ (ถนนสาย ข ๑) ที่บริเวณห่างจากถนนไม่ปรากฏชื่อ (ถนนสาย ข ๑) บรรจบกับทางหลวงแผ่นดินหมายเลข ๑๑๘๘ ไปทางทิศตะวันออกเฉียงเหนือตามแนวถนนไม่ปรากฏชื่อ (ถนนสาย ข ๑) ระยะประมาณ ๒๘๐ เมตร ไปทางทิศตะวันตกเฉียงเหนือตามแนวถนนไม่ปรากฏชื่อ ระยะประมาณ ๘๑๐ เมตร จนบรรจบกับแนวเขตผังเมืองรวมด้านเหนือ

ถนนสาย ก ๒ เป็นถนนเดิมไม่ปรากฏชื่อกำหนดให้ขยายเขตทาง เริ่มต้นจากทางหลวงแผ่นดินหมายเลข ๑๐๙๑ ที่บริเวณห่างจากทางหลวงแผ่นดินหมายเลข ๑๐๙๑ บรรจบกับทางหลวงแผ่นดินหมายเลข ๑๑๘๘ ไปทางทิศตะวันตกเฉียงเหนือตามแนวทางหลวงแผ่นดินหมายเลข ๑๐๙๑ ระยะประมาณ ๓๗๐ เมตร ไปทางทิศตะวันตกเฉียงใต้ และทิศตะวันออกเฉียงใต้ตามแนวถนนไม่ปรากฏชื่อ จนบรรจบกับทางหลวงแผ่นดินหมายเลข ๑๐๙๑ ที่บริเวณซอยขุนยม ๖ (ถนนสาย ก ๖) บรรจบกับทางหลวงแผ่นดินหมายเลข ๑๐๙๑

ถนนสาย ก ๓ เป็นถนนเดิมไม่ปรากฏชื่อกำหนดให้ขยายเขตทาง เริ่มต้นจากทางหลวงแผ่นดินหมายเลข ๑๐๙๑ ที่บริเวณซอยขุนยม ๒ (ถนนสาย ก ๔) บรรจบกับทางหลวงแผ่นดินหมายเลข ๑๐๙๑ ไปทางทิศตะวันตกเฉียงเหนือตามแนวถนนไม่ปรากฏชื่อ จนบรรจบกับถนนไม่ปรากฏชื่อ (ถนนสาย ก ๒)

ถนนสาย ก ๔ เป็นถนนเดิมกำหนดให้ขยายเขตทาง คือ ซอยขุนยม ๒ เริ่มต้นจากทางหลวงแผ่นดินหมายเลข ๑๐๙๑ ไปทางทิศตะวันออกเฉียงใต้ตามแนวซอยขุนยม ๒ จนบรรจบกับถนนซอยขุนยม

ถนนสาย ก ๕ เป็นถนนเดิมไม่ปรากฏชื่อกำหนดให้ขยายเขตทาง เริ่มต้นจากทางหลวงแผ่นดินหมายเลข ๑๐๙๑ ที่บริเวณซอยขุนยม ๔ บรรจบกับทางหลวงแผ่นดินหมายเลข ๑๐๙๑ ไปทางทิศตะวันตกเฉียงเหนือตามแนวถนนไม่ปรากฏชื่อ จนบรรจบกับถนนไม่ปรากฏชื่อ (ถนนสาย ก ๒)

ถนนสาย ก ๖ เป็นถนนเดิมกำหนดให้ขยายเขตทาง คือ ซอยขุนยม ๖ เริ่มต้นจากทางหลวงแผ่นดินหมายเลข ๑๐๙๑ ไปทางทิศตะวันออกเฉียงใต้ตามแนวซอยขุนยม ๖ จนบรรจบกับถนนซอยขุนยม

ถนนสาย ก ๗ เป็นถนนโครงการกำหนดให้ก่อสร้างใหม่ เริ่มต้นจากถนนขุนยม ที่บริเวณ ห่างจากซอยขุนยม ๑๗ บรรจบกับถนนขุนยม ไปทางทิศตะวันตกเฉียงใต้ตามแนวถนนขุนยม ระยะประมาณ ๓๐๐ เมตร ไปทางทิศตะวันออกเฉียงใต้ ระยะประมาณ ๓๒๐ เมตร ไปทางทิศตะวันออกเฉียงเหนือ ระยะประมาณ ๕๗๐ เมตร จนบรรจบกับซอยขุนยม ๑๕ ที่บริเวณห่างจากซอยขุนยม ๑๕ บรรจบกับถนนขุนยม ไปทางทิศตะวันออกเฉียงใต้ตามแนวซอยขุนยม ๑๕ ระยะประมาณ ๖๗๐ เมตร

๒. ถนนแบบ ข ขนาดเขตทาง ๑๔.๐๐ เมตร จำนวน ๓ สาย ดังนี้

ถนนสาย ข ๑ เป็นถนนเดิมกำหนดให้ขยายเขตทาง คือ ถนนไม่ปรากฏชื่อ เริ่มต้นที่บริเวณ ทางหลวงแผ่นดินหมายเลข ๑๑๘๘ บรรจบกับถนนขุนยม ไปทางทิศตะวันออกเฉียงเหนือตามแนวถนนไม่ปรากฏชื่อ ระยะประมาณ ๘๖๐ เมตร จนบรรจบกับแนวเขตผังเมืองรวมด้านเหนือ

ถนนสาย ข ๒ เป็นถนนเดิมกำหนดให้ขยายเขตทาง คือ ถนนเวียงยา เริ่มต้นจากทางหลวง แผ่นดินหมายเลข ๑๐๙๑ ไปทางทิศตะวันออกเฉียงใต้ตามแนวถนนเวียงยา จนบรรจบกับถนนขุนยม

ถนนสาย ข ๓ เป็นถนนเดิมกำหนดให้ขยายเขตทาง คือ ถนนขุนยม เริ่มต้นจากทางหลวง แผ่นดินหมายเลข ๑๐๙๑ ไปทางทิศตะวันออกเฉียงใต้ตามแนวถนนขุนยม ระยะประมาณ ๗๘๐ เมตร

หมายเหตุ :- เหตุผลในการประกาศใช้กฎกระทรวงฉบับนี้ คือ โดยที่สมควรกำหนดให้ใช้บังคับผังเมืองรวม ในท้องที่ตำบลนาปรัง ตำบลควร และตำบลปง อำเภอปง จังหวัดพะเยา เพื่อใช้เป็นแนวทางในการพัฒนา และการดำรงรักษาเมืองและบริเวณที่เกี่ยวข้องหรือชนบท ในด้านการใช้ประโยชน์ในทรัพย์สิน การคมนาคม และการขนส่ง การสาธารณูปโภค บริการสาธารณะและสภาพแวดล้อม ทั้งนี้ เพื่อให้บรรลุวัตถุประสงค์ ของการผังเมือง และโดยที่มาตรา ๒๖ วรรคหนึ่ง แห่งพระราชบัญญัติการผังเมือง พ.ศ. ๒๕๑๘ ซึ่งแก้ไขเพิ่มเติมโดยพระราชบัญญัติการผังเมือง (ฉบับที่ ๔) พ.ศ. ๒๕๕๘ บัญญัติว่า การใช้บังคับผังเมืองรวม ให้กระทำโดยกฎกระทรวง จึงจำเป็นต้องออกกฎกระทรวงนี้