



กฎกระทรวง

ให้ใช้บังคับผังเมืองรวมชุมชนหัวดวง จังหวัดอุตรดิตถ์

พ.ศ. ๒๕๖๒

อาศัยอำนาจตามความในมาตรา ๕ วรรคหนึ่ง แห่งพระราชบัญญัติการผังเมือง พ.ศ. ๒๕๑๘ และมาตรา ๒๖ วรรคหนึ่ง แห่งพระราชบัญญัติการผังเมือง พ.ศ. ๒๕๑๘ ซึ่งแก้ไขเพิ่มเติมโดยพระราชบัญญัติการผังเมือง (ฉบับที่ ๔) พ.ศ. ๒๕๕๘ รัฐมนตรีว่าการกระทรวงมหาดไทย ออกกฎกระทรวงไว้ดังต่อไปนี้

ข้อ ๑ ให้ใช้บังคับผังเมืองรวม ในท้องที่ตำบลแม่พูล อำเภอลับแล จังหวัดอุตรดิตถ์ ภายในแนวเขตตามแผนที่ท้ายกฎกระทรวงนี้

ข้อ ๒ การวางและจัดทำผังเมืองรวมตามกฎกระทรวงนี้ มีวัตถุประสงค์เพื่อใช้เป็นแนวทางในการพัฒนา และการดำรงรักษาเมืองและบริเวณที่เกี่ยวข้องหรือชนบท ในด้านการใช้ประโยชน์ในทรัพย์สิน การคมนาคมและการขนส่ง การสาธารณสุขปโภค บริการสาธารณะและสภาพแวดล้อม ในบริเวณแนวเขตตามข้อ ๑ ให้สอดคล้องกับการพัฒนาระบบเศรษฐกิจและสังคมของประเทศ ตามแผนพัฒนาเศรษฐกิจและสังคมแห่งชาติ

ข้อ ๓ ผังเมืองรวมตามกฎกระทรวงนี้ มีนโยบายและมาตรการเพื่อจัดระบบการใช้ประโยชน์ที่ดิน โครงข่ายคมนาคมขนส่งและบริการสาธารณะให้มีประสิทธิภาพ สามารถรองรับและสอดคล้องกับการขยายตัวของชุมชนในอนาคต รวมทั้งส่งเสริมและพัฒนาเศรษฐกิจ โดยมีสาระสำคัญ ดังต่อไปนี้

(๑) ส่งเสริมและพัฒนาชุมชนหัวดวงให้เป็นเมืองน่าอยู่ มีสภาพแวดล้อมทางกายภาพที่ดี และมีความปลอดภัยในชีวิตและทรัพย์สิน

(๒) ส่งเสริมและพัฒนาด้านที่อยู่อาศัยและพาณิชยกรรมให้สอดคล้องกับการขยายตัวของชุมชนและระบบเศรษฐกิจ

(๓) ส่งเสริมและพัฒนาบริการทางสังคม การสาธารณสุขปโภคและสาธารณูปการให้เพียงพอ และได้มาตรฐาน รวมทั้งการพัฒนาด้านอื่น ๆ ให้สามารถเป็นชุมชนพึ่งตนเอง

(๔) ส่งเสริมและพัฒนาระบบโครงข่ายระบบคมนาคมขนส่งให้สมบูรณ์และมีประสิทธิภาพ

(๕) ดำรงรักษาพื้นที่เกษตรกรรมที่มีความอุดมสมบูรณ์ และอนุรักษ์ทรัพยากรธรรมชาติและสิ่งแวดล้อมให้คงสภาพที่สมบูรณ์และยั่งยืน รวมทั้งป้องกันและบรรเทาปัญหาจากภัยธรรมชาติ

ข้อ ๔ การใช้ประโยชน์ที่ดินภายในเขตผังเมืองรวม ให้เป็นไปตามแผนผังกำหนดการใช้ประโยชน์ที่ดินตามที่ได้จำแนกประเภท แผนผังแสดงโครงการคมนาคมและขนส่ง และรายการประกอบแผนผังท้ายกฎกระทรวงนี้

ข้อ ๕ การใช้ประโยชน์ที่ดินตามแผนผังกำหนดการใช้ประโยชน์ที่ดินตามที่ได้จำแนกประเภทท้ายกฎกระทรวงนี้ ให้เป็นไปตามต่อไปนี้

(๑) ที่ดินในบริเวณหมายเลข ๑.๑ ถึงหมายเลข ๑.๙ ที่กำหนดไว้เป็นสีเหลือง ให้เป็นที่ดินประเภทที่อยู่อาศัยหนาแน่นน้อย

(๒) ที่ดินในบริเวณหมายเลข ๒.๑ ถึงหมายเลข ๒.๕ ที่กำหนดไว้เป็นสีส้ม ให้เป็นที่ดินประเภทที่อยู่อาศัยหนาแน่นปานกลาง

(๓) ที่ดินในบริเวณหมายเลข ๓.๑ ถึงหมายเลข ๓.๕ ที่กำหนดไว้เป็นสีแดง ให้เป็นที่ดินประเภทพาณิชยกรรมและที่อยู่อาศัยหนาแน่นมาก

(๔) ที่ดินในบริเวณหมายเลข ๔.๑ ถึงหมายเลข ๔.๕ ที่กำหนดไว้เป็นสีเขียว ให้เป็นที่ดินประเภทชนบทและเกษตรกรรม

(๕) ที่ดินในบริเวณหมายเลข ๕.๑ ถึงหมายเลข ๕.๔ ที่กำหนดไว้เป็นสีขาวมีกรอบและเส้นทแยงสีเขียว ให้เป็นที่ดินประเภทอนุรักษ์ชนบทและเกษตรกรรม

(๖) ที่ดินในบริเวณหมายเลข ๖.๑ ถึงหมายเลข ๖.๔ ที่กำหนดไว้เป็นสีเขียวอ่อน ให้เป็นที่ดินประเภทที่โล่งเพื่อนันทนาการและการรักษาคุณภาพสิ่งแวดล้อม

(๗) ที่ดินในบริเวณหมายเลข ๗.๑ ถึงหมายเลข ๗.๔ ที่กำหนดไว้เป็นสีเขียวอ่อน มีเส้นทแยงสีขาว ให้เป็นที่ดินประเภทอนุรักษ์ป่าไม้

(๘) ที่ดินในบริเวณหมายเลข ๘ ที่กำหนดไว้เป็นสีเขียวมะกอก ให้เป็นที่ดินประเภทสถาบันการศึกษา

(๙) ที่ดินในบริเวณหมายเลข ๙.๑ ถึงหมายเลข ๙.๖ ที่กำหนดไว้เป็นสีเทาอ่อน ให้เป็นที่ดินประเภทสถาบันศาสนา

(๑๐) ที่ดินในบริเวณหมายเลข ๑๐.๑ ถึงหมายเลข ๑๐.๖ ที่กำหนดไว้เป็นสีน้ำเงิน ให้เป็นที่ดินประเภทสถาบันราชการ การสาธารณูปโภคและสาธารณูปการ

ข้อ ๖ ที่ดินประเภทที่อยู่อาศัยหนาแน่นน้อย ให้ใช้ประโยชน์ที่ดินเพื่อการอยู่อาศัย สถาบันราชการ การสาธารณูปโภคและสาธารณูปการเป็นส่วนใหญ่ สำหรับการ ใช้ประโยชน์ที่ดินเพื่อกิจการอื่น ให้ใช้ได้ไม่เกินร้อยละสิบของที่ดินประเภทนี้ในแต่ละบริเวณ

ที่ดินประเภทนี้ ห้ามใช้ประโยชน์ที่ดินเพื่อกิจการตามที่กำหนด ดังต่อไปนี้

(๑) โรงงานทุกจำพวกตามกฎหมายว่าด้วยโรงงาน เว้นแต่โรงงานตามประเภท ชนิด และจำพวกที่กำหนดให้ดำเนินการได้ตามบัญชีท้ายกฎกระทรวงนี้ และโรงงานบำบัดน้ำเสียรวมของชุมชน

(๒) คลังน้ำมันและสถานที่เก็บรักษาน้ำมัน ลักษณะที่สาม ตามกฎหมายว่าด้วยการควบคุม น้ำมันเชื้อเพลิง เพื่อการจำหน่าย

(๓) คลังก๊าซปิโตรเลียมเหลว สถานที่บรรจุก๊าซปิโตรเลียมเหลวประเภทโรงบรรจุ สถานที่บรรจุก๊าซปิโตรเลียมเหลวประเภทห้องบรรจุ และสถานที่เก็บรักษาก๊าซปิโตรเลียมเหลวประเภทโรงเก็บ ตามกฎหมายว่าด้วยการควบคุม น้ำมันเชื้อเพลิง

(๔) เลี้ยงม้า โค กระบือ สุกร แพะ แกะ ห่าน เป็ด ไก่ ฝูง จระเข้ หรือสัตว์ป่า ตามกฎหมายว่าด้วยการสงวนและคุ้มครองสัตว์ป่า เพื่อการค้า

(๕) สุสานและฌาปนสถานตามกฎหมายว่าด้วยสุสานและฌาปนสถาน

(๖) สถานบริการตามกฎหมายว่าด้วยสถานบริการ

(๗) จัดสรรที่ดินเพื่อประกอบอุตสาหกรรม

(๘) การอยู่อาศัยหรือประกอบพาณิชย์กรรมประเภทอาคารขนาดใหญ่

(๙) โรงฆ่าสัตว์หรือโรงพักสัตว์ตามกฎหมายว่าด้วยการควบคุมการฆ่าสัตว์ เพื่อการจำหน่าย เนื้อสัตว์

(๑๐) ไซโลเก็บผลิตผลทางการเกษตร

(๑๑) กำจัดวัตถุอันตรายตามกฎหมายว่าด้วยวัตถุอันตราย

(๑๒) กำจัดมูลฝอยหรือสิ่งปฏิกูล

(๑๓) ซื้อมาหรือเก็บชิ้นส่วนเครื่องจักรกลเก่า

(๑๔) ซื้อมาหรือเก็บเศษวัสดุ

การใช้ประโยชน์ที่ดินริมทางหลวงแผ่นดินหมายเลข ๑๐๔๓ และทางหลวงชนบท อต. ๑๐๑๔ ให้มีที่ว่างตามแนวขนานริมเขตทางไม่น้อยกว่า ๖ เมตร เว้นแต่เป็นการก่อสร้างรั้ว กำแพง ป้อมยาม ป้ายชื่ออาคารหรือสถานประกอบการ ป้ายสถานีบริการน้ำมันหรือสถานีบริการก๊าซ และทางเข้าออกของอาคารหรือทางเข้าออกของรถ

การใช้ประโยชน์ที่ดินริมฝั่งห้วยแม่พูล ให้มีที่ว่างตามแนวขนานริมฝั่งตามสภาพธรรมชาติของห้วยแม่พูลไม่น้อยกว่า ๖ เมตร

ข้อ ๗ ที่ดินประเภทที่อยู่อาศัยหนาแน่นปานกลาง ให้ใช้ประโยชน์ที่ดินเพื่อการอยู่อาศัย สถาบันราชการ การสาธารณูปโภคและสาธารณูปการเป็นส่วนใหญ่ สำหรับการ ใช้ประโยชน์ที่ดิน เพื่อกิจการอื่น ให้ใช้ได้ไม่เกินร้อยละสิบห้าของที่ดินประเภทนี้ในแต่ละบริเวณ

ที่ดินประเภทนี้ ห้ามใช้ประโยชน์ที่ดินเพื่อกิจการตามที่กำหนด ดังต่อไปนี้

(๑) โรงงานทุกจำพวกตามกฎหมายว่าด้วยโรงงาน เว้นแต่โรงงานตามประเภท ชนิด และจำพวกที่กำหนดให้ดำเนินการได้ตามบัญชีท้ายกฎกระทรวงนี้ และโรงงานบำบัดน้ำเสียรวมของชุมชน

(๒) คลังน้ำมันและสถานที่เก็บรักษาน้ำมัน ลักษณะที่สาม ตามกฎหมายว่าด้วยการควบคุมน้ำมันเชื้อเพลิง เพื่อการจำหน่าย

(๓) คลังก๊าซปิโตรเลียมเหลว สถานที่บรรจุก๊าซปิโตรเลียมเหลวประเภทโรงบรรจุ สถานที่บรรจุก๊าซปิโตรเลียมเหลวประเภทห้องบรรจุ และสถานที่เก็บรักษาก๊าซปิโตรเลียมเหลวประเภทโรงเก็บ ตามกฎหมายว่าด้วยการควบคุมน้ำมันเชื้อเพลิง

(๔) เลี้ยงม้า โค กระบือ สุกร แพะ แกะ ห่าน เป็ด ไก่ ฝูง จระเข้ หรือสัตว์ป่า ตามกฎหมายว่าด้วยการสงวนและคุ้มครองสัตว์ป่า เพื่อการค้า

(๕) สุสานและฌาปนสถานตามกฎหมายว่าด้วยสุสานและฌาปนสถาน

(๖) จัดสรรที่ดินเพื่อประกอบอุตสาหกรรม

(๗) โรงฆ่าสัตว์หรือโรงพักสัตว์ตามกฎหมายว่าด้วยการควบคุมการฆ่าสัตว์ เพื่อการจำหน่ายเนื้อสัตว์

(๘) ไซโลเก็บผลิตผลทางการเกษตร

(๙) กำจัดวัตถุอันตรายตามกฎหมายว่าด้วยวัตถุอันตราย

(๑๐) กำจัดมูลฝอยหรือสิ่งปฏิกูล

(๑๑) ซื้อมาหรือเก็บชิ้นส่วนเครื่องจักรกลเก่า

(๑๒) ซื้อมาหรือเก็บเศษวัสดุ

การใช้ประโยชน์ที่ดินริมทางหลวงแผ่นดินหมายเลข ๑๐๔๓ ทางหลวงชนบท อต. ๑๐๑๔ และถนนตลาดสด - เทศบาล ให้มีที่ว่างตามแนวนานริมเขตทางไม่น้อยกว่า ๖ เมตร เว้นแต่เป็นการก่อสร้างรั้ว กำแพง ป้อมยาม ป้ายชื่ออาคารหรือสถานประกอบการ ป้ายสถานีบริการน้ำมันหรือสถานีบริการก๊าซ และทางเข้าออกของอาคารหรือทางเข้าออกของรถ

ข้อ ๘ ที่ดินประเภทพาณิชยกรรมและที่อยู่อาศัยหนาแน่นมาก ให้ใช้ประโยชน์ที่ดินเพื่อพาณิชยกรรม การอยู่อาศัย สถาบันราชการ การสาธารณูปโภคและสาธารณูปการเป็นส่วนใหญ่ สำหรับการให้ประโยชน์ที่ดินเพื่อกิจการอื่น ให้ใช้ได้ไม่เกินร้อยละห้าของที่ดินประเภทนี้ในแต่ละบริเวณ

ที่ดินประเภทนี้ ห้ามใช้ประโยชน์ที่ดินเพื่อกิจการตามที่กำหนด ดังต่อไปนี้

(๑) โรงงานทุกจำพวกตามกฎหมายว่าด้วยโรงงาน เว้นแต่โรงงานตามประเภท ชนิด และจำพวกที่กำหนดให้ดำเนินการได้ตามบัญชีท้ายกฎกระทรวงนี้ และโรงงานบำบัดน้ำเสียรวมของชุมชน

(๒) คลังน้ำมันและสถานที่เก็บรักษาน้ำมัน ลักษณะที่สาม ตามกฎหมายว่าด้วยการควบคุมน้ำมันเชื้อเพลิง เพื่อการจำหน่าย

(๓) คลังก๊าซปิโตรเลียมเหลว สถานที่บรรจุก๊าซปิโตรเลียมเหลวประเภทโรงบรรจุ สถานที่บรรจุก๊าซปิโตรเลียมเหลวประเภทห้องบรรจุ และสถานที่เก็บรักษาก๊าซปิโตรเลียมเหลวประเภทโรงเก็บ ตามกฎหมายว่าด้วยการควบคุมน้ำมันเชื้อเพลิง

(๔) เลี้ยงม้า โค กระบือ สุกร แพะ แกะ ห่าน เป็ด ไก่ ฝูง จระเข้ หรือสัตว์ป่า ตามกฎหมายว่าด้วยการสงวนและคุ้มครองสัตว์ป่า เพื่อการค้า

(๕) สุสานและฌาปนสถานตามกฎหมายว่าด้วยสุสานและฌาปนสถาน

(๖) จัดสรรที่ดินเพื่อประกอบอุตสาหกรรม

(๗) โรงฆ่าสัตว์หรือโรงพักสัตว์ตามกฎหมายว่าด้วยการควบคุมการฆ่าสัตว์ เพื่อการจำหน่ายเนื้อสัตว์

(๘) ไซโลเก็บผลิตผลทางการเกษตร

(๙) กำจัดวัตถุอันตรายตามกฎหมายว่าด้วยวัตถุอันตราย

(๑๐) กำจัดมูลฝอยหรือสิ่งปฏิกูล

(๑๑) ซื้อมาหรือเก็บชิ้นส่วนเครื่องจักรกลเก่า

(๑๒) ซื้อมาหรือเก็บเศษวัสดุ

การใช้ประโยชน์ที่ดินริมทางหลวงแผ่นดินหมายเลข ๑๐๔๓ ทางหลวงชนบท อด. ๑๐๑๔ และถนนตลาดสด - เทศบาล ให้มีที่ว่างตามแนวขนานริมเขตทางไม่น้อยกว่า ๖ เมตร เว้นแต่เป็นการก่อสร้างรั้ว กำแพง ป้อมยาม ป้ายชื่ออาคารหรือสถานประกอบการ ป้ายสถานีบริการน้ำมันหรือสถานีบริการก๊าซ และทางเข้าออกของอาคารหรือทางเข้าออกของรถ

ข้อ ๙ ที่ดินประเภทชนบทและเกษตรกรรม ให้ใช้ประโยชน์ที่ดินเพื่อเกษตรกรรม หรือเกี่ยวข้องกับเกษตรกรรม สถาบันราชการ การสาธารณูปโภคและสาธารณูปการเป็นส่วนใหญ่ สำหรับการให้ประโยชน์ที่ดินเพื่อกิจการอื่น ให้ใช้ได้ไม่เกินร้อยละสิบของที่ดินประเภทนี้ในแต่ละบริเวณ ที่ดินประเภทนี้ ห้ามใช้ประโยชน์ที่ดินเพื่อกิจการตามที่กำหนด ดังต่อไปนี้

(๑) โรงงานทุกจำพวกตามกฎหมายว่าด้วยโรงงาน เว้นแต่โรงงานตามประเภท ชนิด และจำพวกที่กำหนดให้ดำเนินการได้ตามบัญชีท้ายกฎกระทรวงนี้ และโรงงานบำบัดน้ำเสียรวมของชุมชน

(๒) คลังน้ำมันและสถานที่เก็บรักษาน้ำมัน ลักษณะที่สาม ตามกฎหมายว่าด้วยการควบคุม น้ำมันเชื้อเพลิง เพื่อการจำหน่าย

(๓) คลังก๊าซปิโตรเลียมเหลว สถานที่บรรจุก๊าซปิโตรเลียมเหลวประเภทโรงบรรจุ สถานที่บรรจุก๊าซปิโตรเลียมเหลวประเภทห้องบรรจุ และสถานที่เก็บรักษาก๊าซปิโตรเลียมเหลวประเภทโรงเก็บ ตามกฎหมายว่าด้วยการควบคุม น้ำมันเชื้อเพลิง

(๔) โรงแรมตามกฎหมายว่าด้วยโรงแรม เว้นแต่โรงแรมประเภท ๑ ที่มีจำนวนห้องพักไม่เกิน ๑๐ ห้อง หรือโรงแรมประเภท ๒ ที่มีจำนวนห้องพักไม่เกิน ๑๐ ห้อง

(๕) จัดสรรที่ดินเพื่อประกอบอุตสาหกรรม

- (๖) จัดสรรที่ดินเพื่อประกอบพาณิชย์กรรม
- (๗) จัดสรรที่ดินเพื่อการอยู่อาศัย
- (๘) การอยู่อาศัยหรือประกอบพาณิชย์กรรมประเภทอาคารขนาดใหญ่
- (๙) การอยู่อาศัยหรือประกอบพาณิชย์กรรมประเภทห้องแถว ตึกแถว หรือบ้านแถว
- (๑๐) การอยู่อาศัยประเภทอาคารชุด หอพัก หรืออาคารอยู่อาศัยรวมที่มีพื้นที่อาคารรวมกัน

เกิน ๑,๐๐๐ ตารางเมตร

การใช้ประโยชน์ที่ดินริมทางหลวงแผ่นดินหมายเลข ๑๐๔๓ และทางหลวงชนบท อต. ๑๐๑๔ ให้มีที่ว่างตามแนวนานริมเขตทางไม่น้อยกว่า ๖ เมตร เว้นแต่เป็นการก่อสร้างรั้ว กำแพง ป้อมยาม ป้ายชื่ออาคารหรือสถานประกอบการ ป้ายสถานีบริการน้ำมันหรือสถานีบริการก๊าซ และทางเข้าออกของอาคารหรือทางเข้าออกของรถ

การใช้ประโยชน์ที่ดินริมฝั่งห้วยแม่พูล ให้มีที่ว่างตามแนวนานริมฝั่งตามสภาพธรรมชาติของห้วยแม่พูลไม่น้อยกว่า ๖ เมตร

ข้อ ๑๐ ที่ดินประเภทอนุรักษ์ชนบทและเกษตรกรรม ให้ใช้ประโยชน์ที่ดินเพื่อเกษตรกรรม หรือเกี่ยวข้องกับเกษตรกรรม สถาบันการศึกษา สถาบันศาสนา สถาบันราชการ การสาธารณูปโภค และสาธารณูปการ และการอนุรักษ์และส่งเสริมคุณภาพสิ่งแวดล้อม สำหรับการใช้ประโยชน์ที่ดิน เพื่อกิจการอื่น ให้ใช้ได้ไม่เกินร้อยละห้าของที่ดินประเภทนี้ในแต่ละบริเวณ

ที่ดินประเภทนี้ ห้ามใช้ประโยชน์ที่ดินเพื่อกิจการตามที่กำหนด ดังต่อไปนี้

- (๑) โรงงานทุกจำพวกตามกฎหมายว่าด้วยโรงงาน เว้นแต่โรงงานบำบัดน้ำเสียรวมของชุมชน
- (๒) คลังน้ำมันและสถานที่เก็บรักษาน้ำมัน ลักษณะที่สาม ตามกฎหมายว่าด้วยการควบคุม น้ำมันเชื้อเพลิง เพื่อการจำหน่าย

(๓) คลังก๊าซปิโตรเลียมเหลว สถานที่บรรจุก๊าซปิโตรเลียมเหลวประเภทโรงบรรจุ สถานที่บรรจุก๊าซปิโตรเลียมเหลวประเภทห้องบรรจุ และสถานที่เก็บรักษาก๊าซปิโตรเลียมเหลวประเภทโรงเก็บ ตามกฎหมายว่าด้วยการควบคุมน้ำมันเชื้อเพลิง

- (๔) โรงแรมตามกฎหมายว่าด้วยโรงแรม
- (๕) จัดสรรที่ดินเพื่อประกอบอุตสาหกรรม
- (๖) จัดสรรที่ดินเพื่อประกอบพาณิชย์กรรม
- (๗) จัดสรรที่ดินเพื่อการอยู่อาศัย
- (๘) การอยู่อาศัยหรือประกอบพาณิชย์กรรมประเภทอาคารขนาดใหญ่
- (๙) การอยู่อาศัยหรือประกอบพาณิชย์กรรมประเภทห้องแถว ตึกแถว หรือบ้านแถว
- (๑๐) การอยู่อาศัยประเภทอาคารชุด หอพัก หรืออาคารอยู่อาศัยรวมที่มีพื้นที่อาคารรวมกัน

เกิน ๓๐๐ ตารางเมตร

- (๑๑) สนามกอล์ฟ

การใช้ประโยชน์ที่ดินริมทางหลวงแผ่นดินหมายเลข ๑๐๔๓ ให้มีที่ว่างตามแนวขนานริมเขตทางไม่น้อยกว่า ๖ เมตร เว้นแต่เป็นการก่อสร้างรั้ว กำแพง ป้อมยาม ป้ายชื่ออาคารหรือสถานประกอบการ ป้ายสถานีบริการน้ำมันหรือสถานีบริการก๊าซ และทางเข้าออกของอาคารหรือทางเข้าออกของรถ

การใช้ประโยชน์ที่ดินริมฝั่งห้วยแม่พูล ให้มีที่ว่างตามแนวขนานริมฝั่งตามสภาพธรรมชาติของห้วยแม่พูลไม่น้อยกว่า ๖ เมตร

ข้อ ๑๑ ที่ดินประเภทที่โล่งเพื่อนันทนาการและการรักษาคุณภาพสิ่งแวดล้อมเฉพาะที่ดินซึ่งเป็นของรัฐ ให้ใช้ประโยชน์ที่ดินเพื่อนันทนาการหรือเกี่ยวข้องกับนันทนาการ การรักษาคุณภาพสิ่งแวดล้อม หรือสาธารณประโยชน์เท่านั้น

ที่ดินประเภทนี้ซึ่งเอกชนเป็นเจ้าของหรือผู้ครอบครองโดยชอบด้วยกฎหมาย ให้ใช้ประโยชน์ที่ดินเพื่อนันทนาการหรือเกี่ยวข้องกับนันทนาการ การรักษาคุณภาพสิ่งแวดล้อม การอยู่อาศัยเกษตรกรรมหรือเกี่ยวข้องกับเกษตรกรรม การสาธารณูปโภคและสาธารณูปการ หรือสาธารณประโยชน์เท่านั้น และห้ามใช้ประโยชน์ที่ดินเพื่อกิจการตามที่กำหนด ดังต่อไปนี้

- (๑) จัดสรรที่ดินเพื่อการอยู่อาศัย
- (๒) การอยู่อาศัยหรือประกอบพาณิชย์กรรมประเภทอาคารขนาดใหญ่
- (๓) การอยู่อาศัยประเภทห้องแถว ตึกแถว หรือบ้านแถว
- (๔) การอยู่อาศัยประเภทอาคารชุด หอพัก หรืออาคารอยู่อาศัยรวม

การใช้ประโยชน์ที่ดินริมทางหลวงแผ่นดินหมายเลข ๑๐๔๓ และทางหลวงชนบท ๑๐๑๔ ให้มีที่ว่างตามแนวขนานริมเขตทางไม่น้อยกว่า ๖ เมตร เว้นแต่เป็นการก่อสร้างรั้ว กำแพง ป้อมยาม ป้ายชื่ออาคารหรือสถานประกอบการ ป้ายสถานีบริการน้ำมันหรือสถานีบริการก๊าซ และทางเข้าออกของอาคารหรือทางเข้าออกของรถ

การใช้ประโยชน์ที่ดินริมฝั่งคลองแม่พร่อง ให้มีที่ว่างตามแนวขนานริมฝั่งตามสภาพธรรมชาติของคลองแม่พร่องไม่น้อยกว่า ๖ เมตร

ข้อ ๑๒ ที่ดินประเภทอนุรักษ์ป่าไม้ ให้ใช้ประโยชน์ที่ดินเพื่อการสงวนและคุ้มครองดูแลรักษาหรือบำรุงป่าไม้ สัตว์ป่า ต้นน้ำ ลำธาร และทรัพยากรธรรมชาติอื่น ๆ ตามมติคณะรัฐมนตรี และกฎหมายเกี่ยวกับการป่าไม้ การสงวนและคุ้มครองสัตว์ป่า และการส่งเสริมและรักษาคุณภาพสิ่งแวดล้อมแห่งชาติเท่านั้น

ที่ดินประเภทนี้ซึ่งเอกชนเป็นเจ้าของหรือผู้ครอบครองโดยชอบด้วยกฎหมาย ให้ใช้ประโยชน์ที่ดินเพื่อการอยู่อาศัย เกษตรกรรมหรือเกี่ยวข้องกับเกษตรกรรม การสาธารณูปโภคและสาธารณูปการ หรือสาธารณประโยชน์เท่านั้น และห้ามใช้ประโยชน์ที่ดินเพื่อกิจการตามที่กำหนด ดังต่อไปนี้

- (๑) โรงแรมตามกฎหมายว่าด้วยโรงแรม
- (๒) จัดสรรที่ดินเพื่อการอยู่อาศัย

(๓) การอยู่อาศัยหรือประกอบพาณิชย์กรรมประเภทอาคารขนาดใหญ่

(๔) การอยู่อาศัยประเภทห้องแถว ตึกแถว หรือบ้านแถว

(๕) การอยู่อาศัยประเภทอาคารชุดหรือหอพัก

ข้อ ๑๓ ที่ดินประเภทสถาบันการศึกษา ให้ใช้ประโยชน์ที่ดินเพื่อการศึกษาหรือเกี่ยวข้องกับการศึกษา สถาบันราชการ หรือสาธารณประโยชน์เท่านั้น

การใช้ประโยชน์ที่ดินริมถนนตลาดสด - เทศบาล ให้มีที่ว่างตามแนวขนานริมเขตทางไม่น้อยกว่า ๖ เมตร เว้นแต่เป็นการก่อสร้างรั้ว กำแพง ป้อมยาม ป้ายชื่ออาคารหรือสถานประกอบการ ป้ายสถานีบริการน้ำมันหรือสถานีบริการก๊าซ และทางเข้าออกของอาคารหรือทางเข้าออกของรถ

ข้อ ๑๔ ที่ดินประเภทสถาบันศาสนา ให้ใช้ประโยชน์ที่ดินเพื่อการศึกษาหรือเกี่ยวข้องกับการศาสนา การศึกษา สถาบันราชการ หรือสาธารณประโยชน์เท่านั้น

การใช้ประโยชน์ที่ดินริมทางหลวงแผ่นดินหมายเลข ๑๐๔๓ และทางหลวงชนบท อต. ๑๐๑๔ ให้มีที่ว่างตามแนวขนานริมเขตทางไม่น้อยกว่า ๖ เมตร เว้นแต่เป็นการก่อสร้างรั้ว กำแพง ป้อมยาม ป้ายชื่ออาคารหรือสถานประกอบการ ป้ายสถานีบริการน้ำมันหรือสถานีบริการก๊าซ และทางเข้าออกของอาคารหรือทางเข้าออกของรถ

ข้อ ๑๕ ที่ดินประเภทสถาบันราชการ การสาธารณูปโภคและสาธารณูปการ ให้ใช้ประโยชน์ที่ดินเพื่อกิจการของรัฐ กิจการเกี่ยวกับการสาธารณูปโภคและสาธารณูปการ หรือสาธารณประโยชน์เท่านั้น

การใช้ประโยชน์ที่ดินริมทางหลวงแผ่นดินหมายเลข ๑๐๔๓ ทางหลวงชนบท อต. ๑๐๑๔ และถนนตลาดสด - เทศบาล ให้มีที่ว่างตามแนวขนานริมเขตทางไม่น้อยกว่า ๖ เมตร เว้นแต่เป็นการก่อสร้างรั้ว กำแพง ป้อมยาม ป้ายชื่ออาคารหรือสถานประกอบการ ป้ายสถานีบริการน้ำมันหรือสถานีบริการก๊าซ และทางเข้าออกของอาคารหรือทางเข้าออกของรถ

ข้อ ๑๖ การใช้ประโยชน์ที่ดินตามแผนผังแสดงโครงการคมนาคมและขนส่งทำยกกฎกระทรวงนี้ให้เป็นไปดังต่อไปนี้

(๑) ที่ดินในบริเวณแนวถนนสาย ก ๑ ถนนสาย ก ๓ ถนนสาย ก ๔ และถนนสาย ก ๕ ห้ามใช้ประโยชน์ที่ดินเพื่อกิจการอื่น นอกจากกิจการตามที่กำหนด ดังต่อไปนี้

(ก) การสร้างถนนหรือเกี่ยวข้องกับถนน และการสาธารณูปโภคและสาธารณูปการ

(ข) การสร้างรั้วหรือกำแพง

(ค) เกษตรกรรมหรือเกี่ยวข้องกับเกษตรกรรมที่มีความสูงของอาคารไม่เกิน ๙ เมตร หรือไม่ใช่อาคารขนาดใหญ่

(๒) ที่ดินในบริเวณแนวถนนสาย ก ๒ ถนนสาย ก ๖ และถนนสาย ก ๗ ห้ามใช้ประโยชน์ที่ดินเพื่อกิจการอื่น นอกจากกิจการตามที่กำหนด ดังต่อไปนี้

(ก) การสร้างถนนหรือเกี่ยวข้องกับถนน และการสาธารณูปโภคและสาธารณูปการ

(ข) การสร้างรั้วหรือกำแพง

(ค) เกษตรกรรมหรือเกี่ยวข้องกับเกษตรกรรมที่มีความสูงของอาคารไม่เกิน ๙ เมตร หรือไม่ใช่อาคารขนาดใหญ่

(ง) การอยู่อาศัยที่มีความสูงของอาคารไม่เกิน ๙ เมตร หรือไม่ใช่อาคารขนาดใหญ่

(จ) การอยู่อาศัยที่ไม่ใช่ห้องแถว ตึกแถว หรือบ้านแถว

(ฉ) การอยู่อาศัยที่ไม่เป็นส่วนหนึ่งของการจัดสรรที่ดิน

ข้อ ๑๗ ให้ผู้มีหน้าที่และอำนาจในการควบคุมการก่อสร้างอาคารหรือการประกอบกิจการในเขตผังเมืองรวมปฏิบัติการให้เป็นไปตามกฎกระทรวงนี้

ให้ไว้ ณ วันที่ ๑๕ พฤศจิกายน พ.ศ. ๒๕๖๒

พลเอก อนุพงษ์ เผ่าจินดา

รัฐมนตรีว่าการกระทรวงมหาดไทย

บัญชีท้ายกฎกระทรวงให้ใช้บังคับผังเมืองรวมชุมชนหัวดวง จังหวัดอุดรธานี

พ.ศ. ๒๕๖๒

ลำดับที่	ประเภทหรือชนิดของโรงงาน	ที่ดินประเภท														
		พาณิชยกรรมและที่อยู่อาศัยหนาแน่นมาก			ที่อยู่อาศัยหนาแน่นปานกลาง			ที่อยู่อาศัยหนาแน่นน้อย			ชนบทและเกษตรกรรม					
		โรงงานจำพวกที่			โรงงานจำพวกที่			โรงงานจำพวกที่			โรงงานจำพวกที่					
		๑	๒	๓	๑	๒	๓	๑	๒	๓	๑	๒	๓			
๒	โรงงานประกอบกิจการเกี่ยวกับผลิตผลเกษตรกรรม ใดๆอย่างหนึ่งหรือหลายอย่าง ดังต่อไปนี้															
	(๑) การต้ม นึ่ง หรืออบพืชหรือเมล็ดพืช														ได้	
	(๒) การกะเทาะเมล็ดหรือเปลือกเมล็ดพืช														ได้	
	(๕) การเก็บรักษาหรือลำเลียงพืช เมล็ดพืช หรือผลิตผลจากพืชในไซโล โกดังหรือคลังสินค้า															ได้
	(๘) การเพาะเชื้อเห็ด กลัวยไม้ หรือถั่วงอก									ได้				ได้	ได้	
	(๙) การร่อน ล้าง คัด หรือแยกขนาดหรือคุณภาพของผลิตผลเกษตรกรรม													ได้	ได้	
	(๑๑) การฟักไข่โดยใช้ตู้อบ													ได้		
๔	โรงงานประกอบกิจการเกี่ยวกับสัตว์ซึ่งมีไข่สัตว์น้ำ ใดๆอย่างหนึ่งหรือหลายอย่าง ดังต่อไปนี้															
	(๑) การฆ่าสัตว์															ได้
	(๒) การถนอมเนื้อสัตว์โดยวิธีอบ รมควัน ไล่เกลือ ตอง ตากแห้ง หรือทำให้เยือกแข็งโดยจับปล้นหรือเหือดแห้ง												ได้		ได้	

ลำดับที่	ประเภทหรือชนิดของโรงงาน	ที่ดินประเภท											
		พาณิชยกรรมและที่อยู่อาศัยหนาแน่นมาก			ที่อยู่อาศัยหนาแน่นปานกลาง			ที่อยู่อาศัยหนาแน่นน้อย			ชนบทและเกษตรกรรม		
		โรงงานจำพวกที่			โรงงานจำพวกที่			โรงงานจำพวกที่			โรงงานจำพวกที่		
		๑	๒	๓	๑	๒	๓	๑	๒	๓	๑	๒	๓
	(๓) การทำผลิตภัณฑ์อาหารสำเร็จรูปจากเนื้อสัตว์ มันสัตว์ หนังสัตว์ หรือสารที่สกัดจากไขสัตว์หรือกระดูกสัตว์											ได้	
	(๖) การล้าง ขำ แหะ แคะ ต้ม นึ่ง ทอด หรืออบสัตว์ หรือส่วนหนึ่งส่วนใดของสัตว์											ได้	
	(๗) การทำผลิตภัณฑ์จากไข่เพื่อใช้ประกอบเป็นอาหาร เช่น ไข่เค็ม ไข่เยี่ยวม้า ไข่ผง ไข่เหลวเยือกแข็ง หรือไข่เหลวแช่เย็น	ได้			ได้			ได้			ได้	ได้	
๘	โรงงานประกอบกิจการเกี่ยวกับผัก พืช หรือผลไม้ อย่างใดอย่างหนึ่งหรือหลายอย่าง ดังต่อไปนี้												
	(๑) การทำอาหารหรือเครื่องดื่มจากผัก พืช หรือผลไม้ และบรรจุในภาชนะที่ผนึกและอากาศเข้าไม่ได้						ได้			ได้		ได้	ได้
	(๒) การถนอมผัก พืช หรือผลไม้โดยวิธีกวน ตากแห้ง ดอง หรือทำให้เยือกแข็งโดยฉับพลันหรือเหือดแห้ง						ได้			ได้		ได้	ได้
๙	โรงงานประกอบกิจการเกี่ยวกับเมล็ดพืชหรือหัวพืช อย่างใดอย่างหนึ่งหรือหลายอย่าง ดังต่อไปนี้												
	(๑) การสี ฝัด หรือขัดข้าว									ได้		ได้	ได้
	(๓) การป่นหรืออบเมล็ดพืชหรือหัวพืช											ได้	ได้
	(๔) การผลิตอาหารสำเร็จรูปจากเมล็ดพืชหรือหัวพืช	ได้			ได้			ได้			ได้	ได้	
	(๖) การปอกหัวพืชหรือทำหัวพืชให้เป็นเส้น แวน หรือแท่ง	ได้			ได้			ได้			ได้	ได้	

ลำดับที่	ประเภทหรือชนิดของโรงงาน	ที่ดินประเภท											
		พาณิชยกรรมและที่อยู่อาศัยหนาแน่นมาก			ที่อยู่อาศัยหนาแน่นปานกลาง			ที่อยู่อาศัยหนาแน่นน้อย			ชนบทและเกษตรกรรม		
		โรงงานจำพวกที่			โรงงานจำพวกที่			โรงงานจำพวกที่			โรงงานจำพวกที่		
		๑	๒	๓	๑	๒	๓	๑	๒	๓	๑	๒	๓
๑๐	โรงงานประกอบกิจการเกี่ยวกับอาหารจากแป้ง อย่างไม่อย่างหนึ่งหรือหลายอย่างดังต่อไปนี้												
	(๑) การทำขนมปังหรือขนมเค้ก	ได้			ได้			ได้	ได้		ได้	ได้	
	(๒) การทำขนมปังกรอบหรือขนมอบแห้ง	ได้			ได้			ได้	ได้		ได้	ได้	
	(๓) การทำผลิตภัณฑ์อาหารจากแป้งเป็นเส้น เม็ด หรือชิ้น				ได้			ได้			ได้	ได้	
๑๒	โรงงานประกอบกิจการเกี่ยวกับชา กาแฟ โกโก้ ช็อกโกแลต หรือขนมหวาน อย่างไม่อย่างหนึ่งหรือหลายอย่าง ดังต่อไปนี้												
	(๑) การทำใบชาแห้งหรือใบชาผง							ได้			ได้	ได้	
	(๒) การคั่ว บด หรือป่นกาแฟหรือการทำกาแฟผง					ได้			ได้			ได้	
	(๓) การทำโกโก้ผงหรือขนมจากโกโก้				ได้			ได้			ได้	ได้	
	(๔) การทำช็อกโกแลต ช็อกโกแลตผง หรือขนมจากช็อกโกแลต				ได้			ได้	ได้		ได้	ได้	
	(๕) การทำเค้กฮวยผง ชิงผง หรือเครื่องดื่มชนิดผงจากพืชอื่น ๆ				ได้			ได้	ได้		ได้	ได้	
	(๖) การทำมะขามอัดเม็ด มะนาวอัดเม็ด หรือผลไม้อัดเม็ด				ได้			ได้	ได้		ได้	ได้	
	(๗) การเชื่อมหรือแช่ผลไม้หรือเปลือกผลไม้ หรือการเคลือบผลไม้หรือเปลือกผลไม้ด้วยน้ำตาล				ได้			ได้	ได้		ได้	ได้	

ลำดับที่	ประเภทหรือชนิดของโรงงาน	ที่ดินประเภท											
		พาณิชยกรรมและที่อยู่อาศัยหนาแน่นมาก			ที่อยู่อาศัยหนาแน่นปานกลาง			ที่อยู่อาศัยหนาแน่นน้อย			ชนบทและเกษตรกรรม		
		โรงงานจำพวกที่			โรงงานจำพวกที่			โรงงานจำพวกที่			โรงงานจำพวกที่		
		๑	๒	๓	๑	๒	๓	๑	๒	๓	๑	๒	๓
	(๘) การอบหรือคั่วถั่วหรือเมล็ดผลไม้ (Nuts) หรือการเคลือบถั่วหรือเมล็ดผลไม้ (Nuts) ด้วยน้ำตาล กาแฟ โกโก้ หรือช็อกโกแลต				ได้			ได้	ได้		ได้	ได้	
	(๑๐) การทำลูกกวาดหรือทอฟฟี่				ได้			ได้			ได้	ได้	
	(๑๑) การทำไอศกรีม				ได้			ได้			ได้	ได้	
๑๓	โรงงานประกอบกิจการเกี่ยวกับเครื่องปรุงหรือเครื่องประกอบอาหาร อย่างใดอย่างหนึ่งหรือหลายอย่าง ดังต่อไปนี้												
	(๖) การทำน้ำมันสลัด		ได้		ได้			ได้	ได้		ได้	ได้	
	(๗) การบดหรือป่นเครื่องเทศ		ได้		ได้			ได้	ได้		ได้	ได้	
	(๘) การทำพริกป่น พริกไทยป่น หรือเครื่องแกง		ได้		ได้			ได้	ได้		ได้	ได้	
๑๔	โรงงานประกอบกิจการเกี่ยวกับการทำน้ำแข็ง หรือตัด ซอย บด หรือย่อยน้ำแข็ง			ได้			ได้			ได้			ได้
๒๐	โรงงานประกอบกิจการเกี่ยวกับน้ำดื่ม เครื่องดื่มที่ไม่มีแอลกอฮอล์ น้ำอัดลม หรือน้ำแร่ อย่างใดอย่างหนึ่งหรือหลายอย่าง ดังต่อไปนี้												
	(๑) การทำน้ำดื่ม		ได้		ได้			ได้	ได้		ได้	ได้	
	(๒) การทำเครื่องดื่มที่ไม่มีแอลกอฮอล์											ได้	
	(๔) การทำน้ำแร่							ได้	ได้		ได้	ได้	

ลำดับที่	ประเภทหรือชนิดของโรงงาน	ที่ดินประเภท											
		พาณิชยกรรมและที่อยู่อาศัยหนาแน่นมาก			ที่อยู่อาศัยหนาแน่นปานกลาง			ที่อยู่อาศัยหนาแน่นน้อย			ชนบทและเกษตรกรรม		
		โรงงานจำพวกที่			โรงงานจำพวกที่			โรงงานจำพวกที่			โรงงานจำพวกที่		
		๑	๒	๓	๑	๒	๓	๑	๒	๓	๑	๒	๓
๒๓	โรงงานประกอบกิจการเกี่ยวกับผลิตภัณฑ์จากสิ่งทอซึ่งมิใช่เครื่องนุ่งห่ม												
	อย่างใดอย่างหนึ่งหรือหลายอย่าง ดังต่อไปนี้												
	(๑) การทำผลิตภัณฑ์จากสิ่งทอเป็นเครื่องใช้ในบ้าน	ได้			ได้			ได้	ได้		ได้	ได้	
	(๒) การทำถุงหรือกระสอบซึ่งมิใช่ถุงหรือกระสอบพลาสติก	ได้			ได้			ได้			ได้	ได้	
๒๔	(๓) การทำผลิตภัณฑ์จากผ้าใบ	ได้			ได้			ได้	ได้		ได้	ได้	
	(๔) การตกแต่งหรือเย็บปักถักร้อยสิ่งทอ	ได้			ได้			ได้	ได้		ได้	ได้	
	โรงงานถักผ้า ผ้าลูกไม้ หรือเครื่องนุ่งห่มด้วยด้ายหรือเส้นใย หรือพอกย้อมสี	ได้			ได้			ได้	ได้		ได้	ได้	
	หรือแต่งสำเร็จผ้า ผ้าลูกไม้ หรือเครื่องนุ่งห่มที่ถักด้วยด้ายหรือเส้นใย												
๒๕	โรงงานผลิตเส้นหรือพรมด้วยวิธีทอ สาน ถัก หรือผูกให้เป็นปุยซึ่งมิใช่เส้นหรือพรมที่ทำด้วยยางหรือพลาสติกหรือพรมน้ำมัน				ได้			ได้	ได้		ได้	ได้	
๒๖	โรงงานประกอบกิจการเกี่ยวกับเชือก ตาข่าย แห หรืออวน อย่างใดอย่างหนึ่งหรือหลายอย่าง ดังต่อไปนี้												
	(๑) การผลิตเชือก								ได้			ได้	ได้
	(๒) การผลิต ประกอบ หรือซ่อมแซมตาข่าย แห หรืออวน และรวมถึงชิ้นส่วนหรืออุปกรณ์ของผลิตภัณฑ์ดังกล่าว								ได้			ได้	ได้

ลำดับที่	ประเภทหรือชนิดของโรงงาน	ที่ดินประเภท											
		พาณิชยกรรมและที่อยู่อาศัยหนาแน่นมาก			ที่อยู่อาศัยหนาแน่นปานกลาง			ที่อยู่อาศัยหนาแน่นน้อย			ชนบทและเกษตรกรรม		
		โรงงานจำพวกที่			โรงงานจำพวกที่			โรงงานจำพวกที่			โรงงานจำพวกที่		
		๑	๒	๓	๑	๒	๓	๑	๒	๓	๑	๒	๓
๖๑	โรงงานผลิต ตบแต่ง ดัดแปลง หรือซ่อมแซมเครื่องมือหรือเครื่องใช้ที่ทำด้วยเหล็กหรือเหล็กกล้า และรวมถึงส่วนประกอบหรืออุปกรณ์ของเครื่องมือหรือเครื่องใช้ดังกล่าว	ได้			ได้			ได้			ได้	ได้	
๖๒	โรงงานผลิต ตบแต่ง ดัดแปลง หรือซ่อมแซมเครื่องเรือนหรือเครื่องตกแต่งภายในอาคารที่ทำจากโลหะหรือโลหะเป็นส่วนใหญ่ และรวมถึงส่วนประกอบหรืออุปกรณ์ของเครื่องเรือนหรือเครื่องตกแต่งดังกล่าว	ได้			ได้			ได้			ได้	ได้	
๖๓	โรงงานประกอบกิจการเกี่ยวกับผลิตภัณฑ์โลหะสำหรับการก่อสร้างหรือติดตั้งอย่างใดอย่างหนึ่งหรือหลายอย่าง ดังต่อไปนี้ (๒) การทำส่วนประกอบสำหรับการก่อสร้างอาคาร										ได้	ได้	
๖๔	โรงงานประกอบกิจการเกี่ยวกับผลิตภัณฑ์โลหะ อย่างใดอย่างหนึ่งหรือหลายอย่าง ดังต่อไปนี้ (๑) การทำภาชนะบรรจุ (๑๒) การตัด พับ หรือม้วนโลหะ (๑๓) การกลึง เจาะ คว้าน กัด ไส เจียน หรือเชื่อมโลหะทั่วไป										ได้	ได้	
๖๕	โรงงานผลิต ประกอบ ดัดแปลง หรือซ่อมแซมเครื่องยนต์ เครื่องกังหัน และรวมถึงส่วนประกอบหรืออุปกรณ์ของเครื่องยนต์หรือเครื่องกังหันดังกล่าว							ได้	ได้		ได้	ได้	

ลำดับที่	ประเภทหรือชนิดของโรงงาน	ที่ดินประเภท											
		พาณิชยกรรมและที่อยู่อาศัยหนาแน่นมาก			ที่อยู่อาศัยหนาแน่นปานกลาง			ที่อยู่อาศัยหนาแน่นน้อย			ชนบทและเกษตรกรรม		
		โรงงานจำพวกที่			โรงงานจำพวกที่			โรงงานจำพวกที่			โรงงานจำพวกที่		
		๑	๒	๓	๑	๒	๓	๑	๒	๓	๑	๒	๓
๗๒	โรงงานผลิต ประกอบ ดัดแปลง หรือซ่อมแซมเครื่องรับวิทยุ เครื่องรับโทรทัศน์ เครื่องกระจายเสียงหรือบันทึกเสียง เครื่องเล่นแผ่นเสียง เครื่องบันทึกคัมภีร์ เครื่องบันทึกเสียงด้วยเทป เครื่องเล่นหรือเครื่องบันทึกแถบภาพ (วิดีโอ) เครื่องเล่นเสียง เทปแม่เหล็กที่ได้บันทึกเสียงแล้ว เครื่องโทรศัพท์หรือโทรเลขชนิดมีสายหรือไม่มีสาย เครื่องส่งวิทยุ เครื่องส่งโทรทัศน์ เครื่องรับส่งสัญญาณหรือจับสัญญาณ เครื่องเรดาร์ ผลิตภัณฑ์ที่เป็นตัวกึ่งนำหรือตัวกึ่งนำชนิดไวที่เกี่ยวข้อ (Semi - Conductor or Related Sensitive Semi - Conductor Devices) คาปาซิเตอร์หรือคอนเดนเซอร์อิเล็กทรอนิกส์ชนิดคงที่หรือเปลี่ยนแปลงได้ (Fixed or Variable Electronic Capacitors or Condensers) เครื่องหรือหลอดเรดิโอกราฟ เครื่องหรือหลอดฟลูโรสโคป หรือเครื่องหรือหลอดเอกซเรย์ และรวมถึงการผลิตอุปกรณ์หรือชิ้นส่วนสำหรับใช้กับเครื่องอิเล็กทรอนิกส์ดังกล่าว	ได้			ได้			ได้	ได้		ได้	ได้	
๗๘	โรงงานประกอบกิจการเกี่ยวกับจักรยานยนต์ จักรยานสามล้อ หรือจักรยานสองล้อ อย่างไม่อย่างหนึ่งหรือหลายอย่าง ดังต่อไปนี้ (๑) การสร้าง ประกอบ ดัดแปลง หรือเปลี่ยนแปลงสภาพจักรยานยนต์ จักรยานสามล้อ หรือจักรยานสองล้อ (๒) การทำชิ้นส่วนพิเศษหรืออุปกรณ์สำหรับจักรยานยนต์ จักรยานสามล้อ หรือจักรยานสองล้อ				ได้			ได้			ได้	ได้	
					ได้			ได้			ได้	ได้	

ลำดับที่	ประเภทหรือชนิดของโรงงาน	ที่ดินประเภท											
		พาณิชยกรรมและที่อยู่อาศัยหนาแน่นมาก			ที่อยู่อาศัยหนาแน่นปานกลาง			ที่อยู่อาศัยหนาแน่นน้อย			ชนบทและเกษตรกรรม		
		โรงงานจำพวกที่			โรงงานจำพวกที่			โรงงานจำพวกที่			โรงงานจำพวกที่		
		๑	๒	๓	๑	๒	๓	๑	๒	๓	๑	๒	๓
๘๗	โรงงานประกอบกิจการเกี่ยวกับเครื่องเล่น เครื่องมือ หรือเครื่องใช้ที่มีได้ระบุไว้ในลำดับอื่น อย่างไม่อย่างหนึ่งหรือหลายอย่าง ดังต่อไปนี้												
	(๑) การทำเครื่องเล่น								ได้			ได้	ได้
	(๒) การทำเครื่องเขียนหรือเครื่องวาดภาพ											ได้	ได้
	(๓) การทำเครื่องเพชรหรือพลอยหรือเครื่องประดับสำหรับการแสดง	ได้			ได้	ได้		ได้	ได้		ได้	ได้	
	(๔) การทำร่ม ไม้ถือขนนก ดอกไม้เทียม ชิป กระดุม ไม้กวาด แปรง ตะเกียง โป๊ะตะเกียงหรือไฟฟ้า กล้องยาสูบหรือกล้องบุหรี กันกรองบุหรี หรือไฟแช็ก							ได้	ได้		ได้	ได้	
	(๕) การทำป้าย ตรา เครื่องหมาย ป้ายติดของ หรือเครื่องโฆษณาสินค้า ตราโลหะหรือยาง แม่พิมพ์ลายฉลุ (Stencils)	ได้			ได้			ได้			ได้	ได้	
(๖) การทำแหคลุมผม ซองผม หรือผมปลอม				ได้			ได้			ได้	ได้		
๘๘	โรงงานผลิตพลังงานไฟฟ้า อย่างไม่อย่างหนึ่งหรือหลายอย่าง ดังต่อไปนี้												
(๑) การผลิตพลังงานไฟฟ้าจากพลังงานแสงอาทิตย์ ยกเว้นที่ติดตั้งบนหลังคา าดาดฟ้า หรือส่วนหนึ่งส่วนใดบนอาคาร ซึ่งบุคคลอาจเข้าอยู่หรือใช้สอยได้ โดยมีขนาดกำลังการผลิตติดตั้งสูงสุดรวมกันของแผงเซลล์แสงอาทิตย์ไม่เกิน ๑,๐๐๐ กิโลวัตต์													ได้
๙๑	โรงงานบรรจุสินค้าในภาชนะโดยไม่มีการผลิต อย่างไม่อย่างหนึ่งหรือหลายอย่าง ดังต่อไปนี้												
(๑) การบรรจุสินค้าทั่วไป									ได้			ได้	ได้

ลำดับที่	ประเภทหรือชนิดของโรงงาน	ที่ดินประเภท												
		พาณิชยกรรมและที่อยู่อาศัยหนาแน่นมาก			ที่อยู่อาศัยหนาแน่นปานกลาง			ที่อยู่อาศัยหนาแน่นน้อย			ชนบทและเกษตรกรรม			
		โรงงานจำพวกที่			โรงงานจำพวกที่			โรงงานจำพวกที่			โรงงานจำพวกที่			
		๑	๒	๓	๑	๒	๓	๑	๒	๓	๑	๒	๓	
๕๒	โรงงานห้องเย็น				ได้			ได้			ได้	ได้		
๕๓	โรงงานซ่อมรองเท้าหรือเครื่องหนัง	ได้			ได้			ได้			ได้			
๕๔	โรงงานซ่อมเครื่องมือไฟฟ้าหรือเครื่องใช้ไฟฟ้าสำหรับใช้ในบ้านหรือใช้ประจำตัว	ได้			ได้			ได้			ได้			
๕๕	โรงงานประกอบกิจการเกี่ยวกับยานที่ขับเคลื่อนด้วยเครื่องยนต์ รถพ่วง จักรยานสามล้อ จักรยานสองล้อ หรือส่วนประกอบของยานดังกล่าว อย่างใดอย่างหนึ่งหรือหลายอย่าง ดังต่อไปนี้ (๑) การซ่อมแซมยานที่ขับเคลื่อนด้วยเครื่องยนต์หรือส่วนประกอบของยานดังกล่าว (๒) การซ่อมแซมรถพ่วง จักรยานสามล้อ จักรยานสองล้อ หรือส่วนประกอบของยานดังกล่าว (๓) การพ่นสีกันสนิมยานที่ขับเคลื่อนด้วยเครื่องยนต์ (๔) การล้างหรืออัดฉีดยานที่ขับเคลื่อนด้วยเครื่องยนต์													
							ได้			ได้			ได้	
									ได้			ได้		ได้
														ได้
๕๖	โรงงานซ่อมนาฬิกา เครื่องวัดเวลา หรือเครื่องประดับที่ทำด้วยเพชร พลอย ทองคำ ทองขาว เงิน นาก หรืออัญมณี	ได้			ได้			ได้			ได้			
๕๗	โรงงานซ่อมผลิตภัณฑ์ที่มีได้ระบุงการซ่อมไว้ในลำดับใด	ได้			ได้			ได้	ได้		ได้	ได้		
๕๘	โรงงานซักรีด ซักแห้ง ซักฟอก รีด อัด หรือย้อมผ้า เครื่องนุ่งห่ม พรม หรือขนสัตว์	ได้			ได้			ได้	ได้		ได้	ได้		

ลำดับที่	ประเภทหรือชนิดของโรงงาน	ที่ดินประเภท											
		พาณิชยกรรมและ ที่อยู่อาศัยหนาแน่นมาก			ที่อยู่อาศัย หนาแน่นปานกลาง			ที่อยู่อาศัย หนาแน่นน้อย			ชนบทและเกษตรกรรม		
		โรงงานจำพวกที่			โรงงานจำพวกที่			โรงงานจำพวกที่			โรงงานจำพวกที่		
		๑	๒	๓	๑	๒	๓	๑	๒	๓	๑	๒	๓
๑๐๐	โรงงานประกอบกิจการเกี่ยวกับการติดตั้งหรือเปลี่ยนแปลงคุณลักษณะของ ผลิตภัณฑ์หรือส่วนประกอบของผลิตภัณฑ์โดยไม่มีการผลิต อย่างใดอย่างหนึ่ง หรือหลายอย่าง ดังต่อไปนี้ (๑) การลงรักหรือการประดับตกแต่งด้วยแก้ว กระจก มุก ทอง หรืออัญมณี	ได้			ได้			ได้			ได้		

หมายเหตุ ลำดับที่

หมายถึง ลำดับที่ตามกฎหมายว่าด้วยโรงงาน

ได้

หมายถึง สามารถประกอบกิจการโรงงานได้ภายใต้บังคับของกฎหมายว่าด้วยโรงงาน

โรงงานจำพวกที่

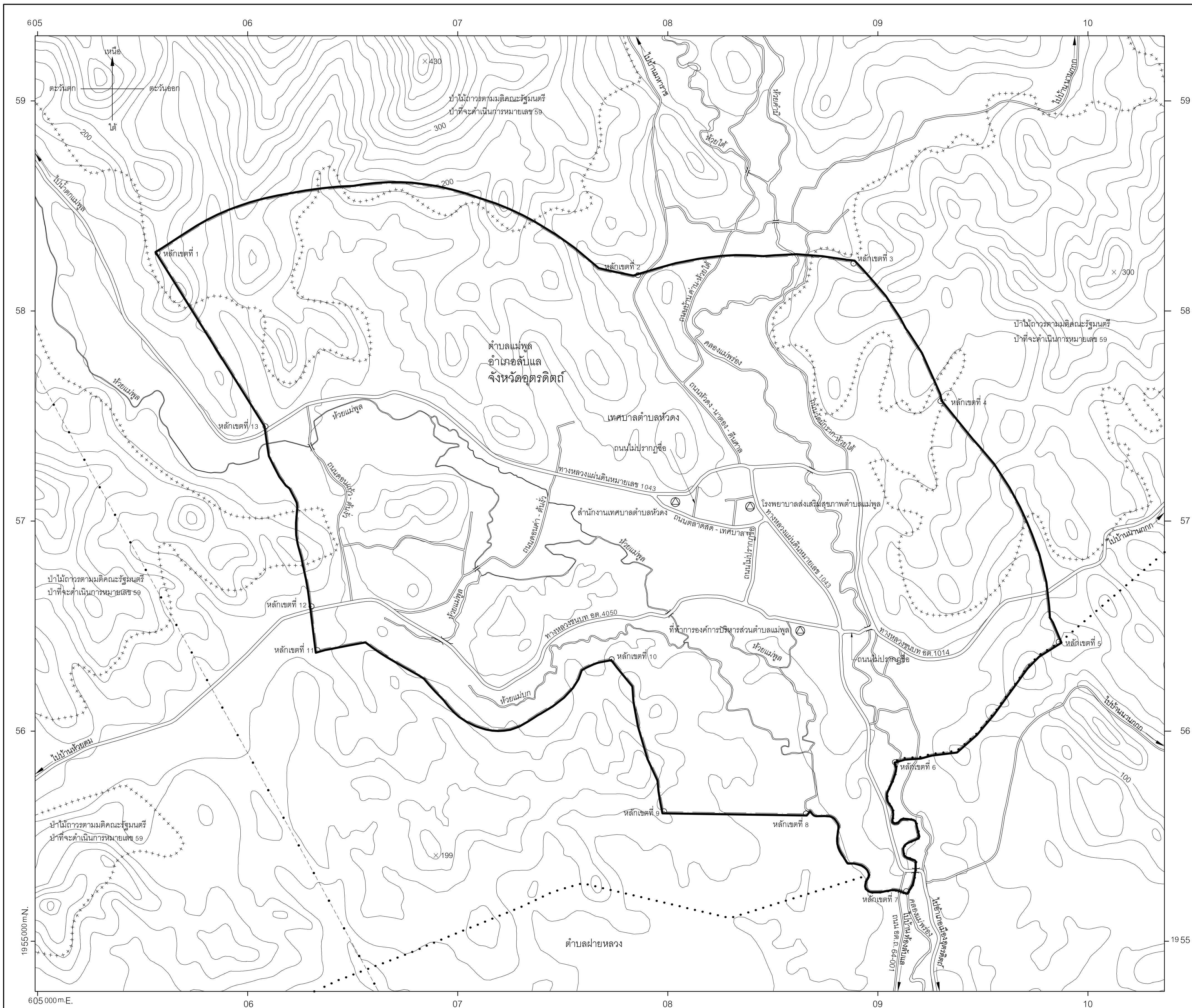
หมายถึง จำพวกโรงงานตามกฎหมายว่าด้วยโรงงาน

แผนที่ทำยกภูกระทรง
ให้ใช้บังคับผังเมืองรวมชุมชนห้วยดง จังหวัดอุดรธานี

พ.ศ. 2562

มาตราส่วน 1 : 10,000

0 0.5 1 กิโลเมตร



- เครื่องหมาย
- แนวเขตผังเมืองรวม
 - เขตตำบล เขตองค์การบริหารส่วนตำบล
 - เขตเทศบาล
 - แนวเขตป่าไม้ถาวรตามมติคณะรัฐมนตรี
 - แนวสายส่งไฟฟ้าสายสูง
 - ทางหลวง ถนน ซอย
 - สะพาน
 - แม่น้ำ คลอง ห้วย
 - เส้นชั้นความสูง
 - สถานที่ราชการ

ผังเมืองรวมชุมชนห้วยดง จังหวัดอุดรธานี

ฉัตรสิน

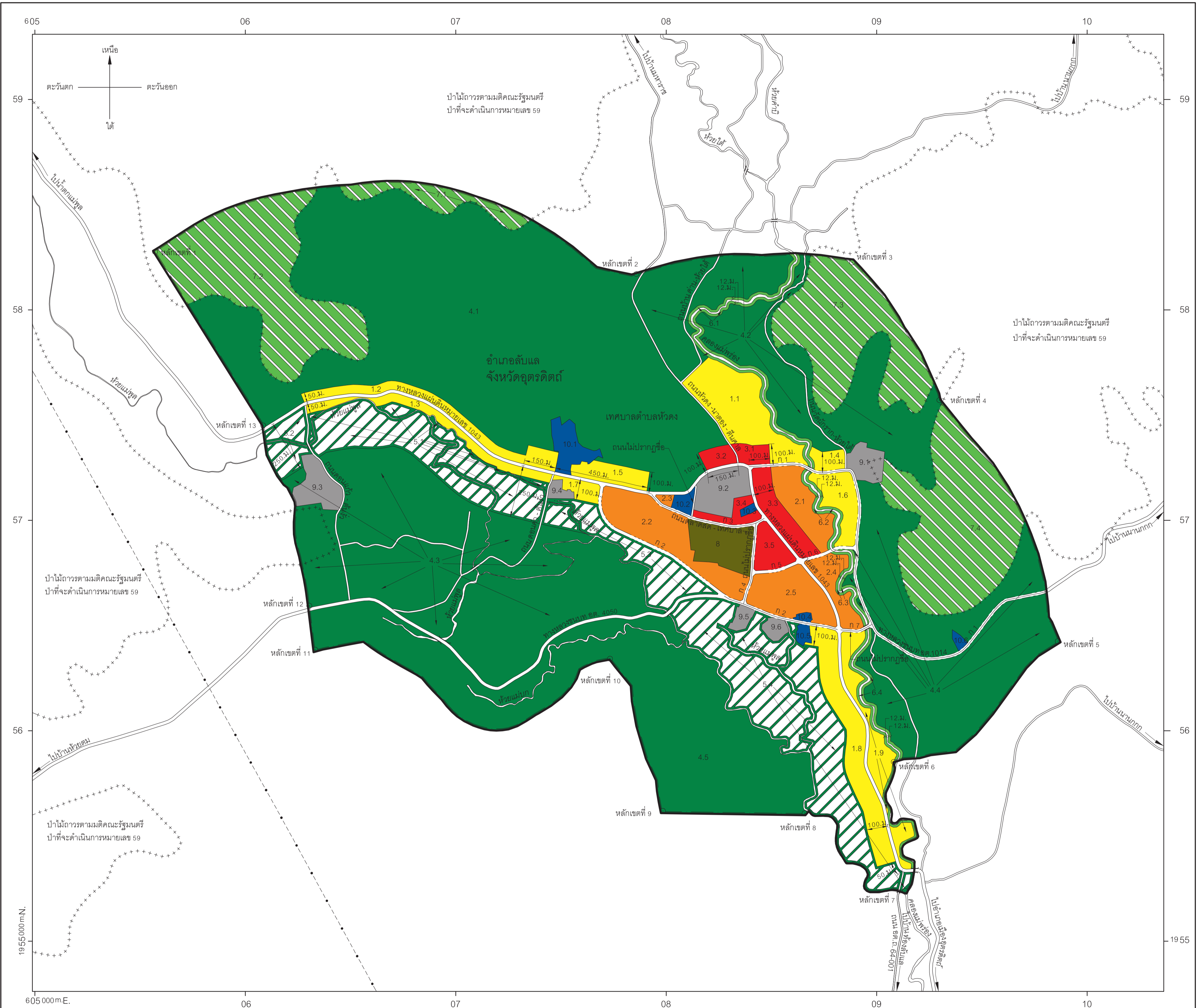
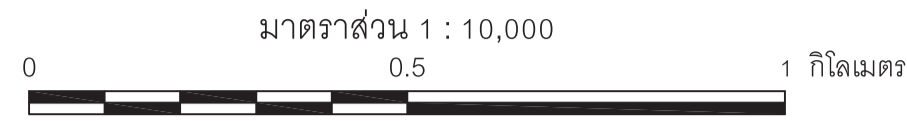
(นางสาวฉัตรสิน พิณจิตรงศ์)
นักผังเมืองชำนาญการพิเศษ ศึกษาราชการแทน
ผู้อำนวยการสำนักผังเมืองรวมและผังเมืองเฉพาะ

สมชาย

(นายสมชาย เมธาวิธินทรกุล)
รองอธิบดี ศึกษาราชการแทน
อธิบดีกรมโยธาธิการและผังเมือง

แผนผังกำหนดการใช้ประโยชน์ที่ดินตามที่ได้จำแนกประเภททำয়กฎกระทรวง
ให้ใช้บังคับผังเมืองรวมชุมชนหัวดวง จังหวัดอุดรดิตถ์

พ.ศ. 2562



เครื่องหมาย

- | | | |
|--|-----------------------------------|-------------------------------------|
| | แนวเขตผังเมืองรวม | 1. เขตสีเหลือง |
| | เขตเทศบาล | 2. เขตสีส้ม |
| | แนวเขตป่าไม้ถาวรตามมติคณะรัฐมนตรี | 3. เขตสีแดง |
| | แนวสายส่งไฟฟ้าทักยสูง | 4. เขตสีเขียว |
| | ถนนเดิม | 5. เขตสีขาวมีกรอบและเส้นทแยงสีเขียว |
| | ถนนเดิมขยาย | 6. เขตสีเขียวอ่อน |
| | ถนนโครงการ | 7. เขตสีเขียวอ่อนมีเส้นทแยงสีขาว |
| | สะพาน | 8. เขตสีเขียวมะกอก |
| | แม่น้ำ คลอง ห้วย | 9. เขตสีเทาอ่อน |
| | เมตร | 10. เขตสีน้ำเงิน |

- | | |
|--|---|
| | ที่ดินประเภทที่อยู่อาศัยหนาแน่นน้อย |
| | ที่ดินประเภทที่อยู่อาศัยหนาแน่นปานกลาง |
| | ที่ดินประเภทพาณิชยกรรมและที่อยู่อาศัยหนาแน่นมาก |
| | ที่ดินประเภทชนบทและเกษตรกรรม |
| | ที่ดินประเภทอนุรักษ์รักษชนบทและเกษตรกรรม |
| | ที่ดินประเภทที่โล่งเพื่อนันทนาการและการรักษาคุณภาพสิ่งแวดล้อม |
| | ที่ดินประเภทอนุรักษ์รักษาป่าไม้ |
| | ที่ดินประเภทสถาบันการศึกษา |
| | ที่ดินประเภทสถาบันศาสนา |
| | ที่ดินประเภทสถาบันราชการ การสาธารณสุข ปุศุคและสาธารณูปการ |

ผังเมืองรวมชุมชนหัวดวง จังหวัดอุดรดิตถ์

(นางสาวศิริรัตน์ พิณจิตรวงค์)
นักผังเมืองชำนาญการพิเศษ รักษาการแทน
ผู้อำนวยการสำนักผังเมืองรวมและผังเมืองเฉพาะ

(นายสมชาย เมธวัชรนโรรากุล)
รองอธิบดี รักษาการแทน
อธิบดีกรมโยธาธิการและผังเมือง

รายการประกอบแผนผังกำหนดการใช้ประโยชน์ที่ดินตามที่ได้จำแนกประเภทท้ายกฎกระทรวง
ให้ใช้บังคับผังเมืองรวมชุมชนหัวดง จังหวัดอุดรธานี

พ.ศ. ๒๕๖๒

การใช้ประโยชน์ที่ดินให้เป็นไปตามแผนผังกำหนดการใช้ประโยชน์ที่ดินตามที่ได้จำแนกประเภท
ท้ายกฎกระทรวง ตามที่กำหนดไว้ในข้อ ๕ คือ

๑. ที่ดินในบริเวณหมายเลข ๑.๑ ถึงหมายเลข ๑.๙ ที่กำหนดไว้เป็นสีเหลือง ให้เป็นที่ดิน
ประเภทที่อยู่อาศัยหนาแน่นน้อย มีรายการดังต่อไปนี้

๑.๑ ด้านเหนือ จดถนนบ้านด่าน - ห้วยไต้ ปากไต้ และเส้นตรงที่ลากต่อ
เป็นแนวเส้นเดียวกันกับถนนบ้านด่าน - ห้วยไต้ ปากไต้ ไปทางทิศตะวันออกเฉียงเหนือ จนบรรจบกับ
เส้นขนานระยะ ๑๒ เมตร กับริมฝั่งคลองแม่พร่อง ฝั่งตะวันตก

ด้านตะวันออก จดเส้นขนานระยะ ๑๒ เมตร กับริมฝั่งคลองแม่พร่อง ฝั่งตะวันตก

ด้านใต้ จดถนนสาย ก ๑ ปากเหนือ เส้นตั้งฉากกับถนนสาย ก ๑

ปากเหนือ ที่จุดซึ่งอยู่ห่างจากทางหลวงแผ่นดินหมายเลข ๑๐๔๓ บรรจบกับถนนสาย ก ๑ ไปทางทิศตะวันออก
ตามแนวถนนสาย ก ๑ เป็นระยะ ๑๐๐ เมตร และเส้นขนานระยะ ๑๐๐ เมตร กับศูนย์กลางถนนสาย ก ๑

ด้านตะวันตก จดถนนหัวดง - นาตอง - ตีนศาล ปากตะวันออก

๑.๒ ด้านเหนือ จดเส้นขนานระยะ ๕๐ เมตร กับศูนย์กลางทางหลวงแผ่นดิน
หมายเลข ๑๐๔๓ เส้นตั้งฉากกับทางหลวงแผ่นดินหมายเลข ๑๐๔๓ ปากเหนือ ที่จุดซึ่งอยู่ห่างจาก
ทางหลวงแผ่นดินหมายเลข ๑๐๔๓ บรรจบกับถนนดอนคำ - ตันงั่ว ไปทางทิศตะวันตกเฉียงเหนือ
ตามแนวทางหลวงแผ่นดินหมายเลข ๑๐๔๓ เป็นระยะ ๑๕๐ เมตร และเส้นขนานระยะ ๑๐๐ เมตร
กับศูนย์กลางทางหลวงแผ่นดินหมายเลข ๑๐๔๓

ด้านตะวันออก จดศูนย์โอท็อปบ้านหัวดง

ด้านใต้ จดทางหลวงแผ่นดินหมายเลข ๑๐๔๓ ปากเหนือ

ด้านตะวันตก จดเส้นตั้งฉากกับทางหลวงแผ่นดินหมายเลข ๑๐๔๓ ปากเหนือ

ที่จุดซึ่งทางหลวงแผ่นดินหมายเลข ๑๐๔๓ บรรจบกับถนนดอนแก้ว - ตันงั่ว

๑.๓ ด้านเหนือ จดทางหลวงแผ่นดินหมายเลข ๑๐๔๓ ปากใต้

ด้านตะวันออก จดถนนดอนคำ - ตันงั่ว ปากตะวันตก

ด้านใต้ จดเส้นขนานระยะ ๕๐ เมตร กับศูนย์กลางทางหลวงแผ่นดิน

หมายเลข ๑๐๔๓ และห้วยแม่พูล ฝั่งเหนือ

ด้านตะวันตก จดถนนดอนแก้ว - ตันงั่ว ปากตะวันออก

๑.๔ ด้านเหนือ จดเส้นขนานระยะ ๑๐๐ เมตร กับศูนย์กลางถนนสาย ก ๑

ด้านตะวันออก จดถนนวัดฝักราก - ห้วยไต้ ปากตะวันตก

ด้านใต้ จดถนนสาย ก ๑ ปากเหนือ

ด้านตะวันตก	จุดเส้นขนานระยะ ๑๒ เมตร กับริมฝั่งคลองแม่พร่อง
ฝั่งตะวันออก	
๑.๕ ด้านเหนือ	จุดเส้นขนานระยะ ๑๐๐ เมตร กับศูนย์กลางทางหลวงแผ่นดิน
หมายเลข ๑๐๔๓	
ด้านตะวันออก	จุดเส้นตั้งฉากกับทางหลวงแผ่นดินหมายเลข ๑๐๔๓
ปากเหนือ ที่จุดซึ่งอยู่ห่างจากทางหลวงแผ่นดินหมายเลข ๑๐๔๓ บรรจบกับถนนดอนคำ - ตันจั่ว	
ไปทางทิศตะวันออกเฉียงใต้ตามแนวทางหลวงแผ่นดินหมายเลข ๑๐๔๓ เป็นระยะ ๔๕๐ เมตร	
ด้านใต้	จุดทางหลวงแผ่นดินหมายเลข ๑๐๔๓ ปากเหนือ
ด้านตะวันตก	จุดศูนย์โอทอปบ้านหัวดง
๑.๖ ด้านเหนือ	จุดถนนสาย ก ๑ ปากใต้
ด้านตะวันออก	จุดถนนสาย ก ๑ ปากตะวันตก
ด้านใต้	จุดถนนสาย ก ๖ ปากเหนือ
ด้านตะวันตก	จุดเส้นขนานระยะ ๑๒ เมตร กับริมฝั่งคลองแม่พร่อง
ฝั่งตะวันออก	
๑.๗ ด้านเหนือ	จุดทางหลวงแผ่นดินหมายเลข ๑๐๔๓ ปากใต้
ด้านตะวันออก	จุดถนนสาย ก ๒ ปากตะวันตก
ด้านใต้	จุดเส้นขนานระยะ ๑๐๐ เมตร กับศูนย์กลางทางหลวงแผ่นดิน
หมายเลข ๑๐๔๓ และวัดดอนคำ	
ด้านตะวันตก	จุดถนนดอนคำ - ตันจั่ว ปากตะวันออก
๑.๘ ด้านเหนือ	จุดถนนสาย ก ๒ ปากใต้
ด้านตะวันออก	จุดทางหลวงแผ่นดินหมายเลข ๑๐๔๓ ปากตะวันตก
ด้านใต้	จุดเส้นตั้งฉากกับทางหลวงแผ่นดินหมายเลข ๑๐๔๓
ปากตะวันตก ที่จุดซึ่งอยู่ห่างจากทางหลวงแผ่นดินหมายเลข ๑๐๔๓ บรรจบกับถนน อต. ถ. ๖๔ - ๐๐๑	
ไปทางทิศตะวันตกเฉียงเหนือตามแนวทางหลวงแผ่นดินหมายเลข ๑๐๔๓ เป็นระยะ ๕๐ เมตร	
ด้านตะวันตก	จุดเส้นขนานระยะ ๑๐๐ เมตร กับศูนย์กลางทางหลวงแผ่นดิน
หมายเลข ๑๐๔๓ เส้นขนานระยะ ๑๐๐ เมตร กับศูนย์กลางถนนสาย ก ๒ และที่ทำการองค์การบริหาร	
ส่วนตำบลแม่พูล	
๑.๙ ด้านเหนือ	จุดถนนสาย ก ๗ ปากใต้
ด้านตะวันออก	จุดเส้นขนานระยะ ๑๒ เมตร กับริมฝั่งคลองแม่พร่อง
ฝั่งตะวันตก	
ด้านใต้	จุดทางหลวงแผ่นดินหมายเลข ๑๐๔๓ ปากเหนือ
ด้านตะวันตก	จุดทางหลวงแผ่นดินหมายเลข ๑๐๔๓ ปากตะวันออก

๒. ที่ดินในบริเวณหมายเลข ๒.๑ ถึงหมายเลข ๒.๕ ที่กำหนดไว้เป็นสีส้ม ให้เป็นที่ดินประเภทที่อยู่อาศัยหนาแน่นปานกลาง มีรายการดังต่อไปนี้

๒.๑ ด้านเหนือ	จดถนนสาย ก ๑ ฟากใต้
ด้านตะวันออก	จดเส้นขนานระยะ ๑๒ เมตร กับริมฝั่งคลองแม่พร่อง
ฝั่งตะวันตก	
ด้านใต้	จดถนนสาย ก ๖ ฟากเหนือ
ด้านตะวันตก	จดเส้นขนานระยะ ๑๐๐ เมตร กับศูนย์กึ่งกลางทางหลวงแผ่นดิน

หมายเลข ๑๐๔๓

๒.๒ ด้านเหนือ	จดทางหลวงแผ่นดินหมายเลข ๑๐๔๓ ฟากใต้ และถนนสาย ก ๓
ฟากใต้ และโรงเรียนชุมชนหัวดง	
ด้านตะวันออก	จดถนนสาย ก ๔ ฟากตะวันตก
ด้านใต้	จดถนนสาย ก ๒ ฟากเหนือ
ด้านตะวันตก	จดถนนสาย ก ๒ ฟากตะวันออก
๒.๓ ด้านเหนือ	จดทางหลวงแผ่นดินหมายเลข ๑๐๔๓ ฟากใต้
ด้านตะวันออก	จดสำนักงานเทศบาลตำบลหัวดง
ด้านใต้	จดถนนสาย ก ๓ ฟากเหนือ
๒.๔ ด้านเหนือ	จดถนนสาย ก ๖ ฟากใต้
ด้านตะวันออก	จดเส้นขนานระยะ ๑๒ เมตร กับริมฝั่งคลองแม่พร่อง
ฝั่งตะวันตก	
ด้านใต้	จดถนนสาย ก ๗ ฟากเหนือ
ด้านตะวันตก	จดทางหลวงแผ่นดินหมายเลข ๑๐๔๓ ฟากตะวันออก
๒.๕ ด้านเหนือ	จดถนนสาย ก ๕ ฟากใต้
ด้านตะวันออก	จดทางหลวงแผ่นดินหมายเลข ๑๐๔๓ ฟากตะวันตก
ด้านใต้	จดถนนสาย ก ๒ ฟากเหนือ และศูนย์พัฒนาเด็กเล็ก

องค์การบริหารส่วนตำบลแม่พูน

ด้านตะวันตก จดถนนสาย ก ๔ ฟากตะวันออก

๓. ที่ดินในบริเวณหมายเลข ๓.๑ ถึงหมายเลข ๓.๕ ที่กำหนดไว้เป็นสีแดง ให้เป็นที่ดินประเภทพาณิชยกรรมและที่อยู่อาศัยหนาแน่นมาก มีรายการดังต่อไปนี้

๓.๑ ด้านเหนือ	จดเส้นขนานระยะ ๑๐๐ เมตร กับศูนย์กึ่งกลางทางหลวงแผ่นดิน
หมายเลข ๑๐๔๓ และเส้นขนานระยะ ๑๐๐ เมตร กับศูนย์กึ่งกลางถนนสาย ก ๑	
ด้านตะวันออก	จดเส้นตั้งฉากกับถนนสาย ก ๑ ฟากเหนือ ที่จุดซึ่งอยู่ห่างจาก
ถนนสาย ก ๑ บรรจบกับทางหลวงแผ่นดินหมายเลข ๑๐๔๓ ไปทางทิศตะวันออกตามแนวถนนสาย ก ๑	
เป็นระยะ ๑๐๐ เมตร	

	ด้านใต้	จดถนนสาย ก ๑ ฟากเหนือ และทางหลวงแผ่นดิน
หมายเลข ๑๐๔๓	ฟากเหนือ	
	ด้านตะวันตก	จดถนนหัวดง - นาตอง - ตีนศาล ฟากตะวันออก
	๓.๒ ด้านเหนือ	จดเส้นขนานระยะ ๑๐๐ เมตร กับศูนย์กลางทางหลวงแผ่นดิน
หมายเลข ๑๐๔๓		
	ด้านตะวันออก	จดถนนหัวดง - นาตอง - ตีนศาล ฟากตะวันตก
	ด้านใต้	จดทางหลวงแผ่นดินหมายเลข ๑๐๔๓ ฟากเหนือ
	ด้านตะวันตก	จดเส้นตั้งฉากกับทางหลวงแผ่นดินหมายเลข ๑๐๔๓ ฟากเหนือ
		ที่จุดซึ่งอยู่ห่างจากทางหลวงแผ่นดินหมายเลข ๑๐๔๓ บรรจบกับถนนหัวดง - นาตอง - ตีนศาล
		ไปทางทิศตะวันตกเฉียงใต้ตามแนวทางหลวงแผ่นดินหมายเลข ๑๐๔๓ เป็นระยะ ๑๕๐ เมตร
	๓.๓ ด้านเหนือ	จดถนนสาย ก ๑ ฟากใต้
	ด้านตะวันออก	จดเส้นขนานระยะ ๑๐๐ เมตร กับศูนย์กลางทางหลวงแผ่นดิน
หมายเลข ๑๐๔๓		
	ด้านใต้	จดถนนสาย ก ๖ ฟากเหนือ
	ด้านตะวันตก	จดทางหลวงแผ่นดินหมายเลข ๑๐๔๓ ฟากตะวันออก
	๓.๔ ด้านเหนือ	จดวัดหัวดงสุวรรณเจดีย์
	ด้านตะวันออก	จดทางหลวงแผ่นดินหมายเลข ๑๐๔๓ ฟากตะวันตก
		และโรงพยาบาลส่งเสริมสุขภาพตำบลแม่พูล
	ด้านใต้	จดถนนสาย ก ๓ ฟากเหนือ
	ด้านตะวันตก	จดถนนไม่ปรากฏชื่อ ฟากตะวันออก
	๓.๕ ด้านเหนือ	จดถนนสาย ก ๓ ฟากใต้
	ด้านตะวันออก	จดทางหลวงแผ่นดินหมายเลข ๑๐๔๓ ฟากตะวันตก
	ด้านใต้	จดถนนสาย ก ๕ ฟากเหนือ
	ด้านตะวันตก	จดถนนสาย ก ๔ ฟากตะวันออก
		๔. ที่ดินในบริเวณหมายเลข ๔.๑ ถึงหมายเลข ๔.๕ ที่กำหนดไว้เป็นสีเขียว ให้เป็นที่ดิน
		ประเภทชนบทและเกษตรกรรม มีรายการดังต่อไปนี้
	๔.๑ ด้านเหนือ	จดเขตป่าไม้ถาวรตามมติคณะรัฐมนตรี ป่าที่จะดำเนินการ
หมายเลข ๕.๙		และเขตผังเมืองรวมด้านเหนือ ซึ่งเป็นเขตเทศบาลตำบลหัวดง
	ด้านตะวันออก	จดถนนหัวดง - นาตอง - ตีนศาล ฟากตะวันตก
	ด้านใต้	จดเส้นขนานระยะ ๑๐๐ เมตร กับศูนย์กลางทางหลวงแผ่นดิน
หมายเลข ๑๐๔๓		เส้นตั้งฉากกับทางหลวงแผ่นดินหมายเลข ๑๐๔๓ ฟากเหนือ ที่จุดซึ่งอยู่ห่างจาก
		ทางหลวงแผ่นดินหมายเลข ๑๐๔๓ บรรจบกับถนนหัวดง - นาตอง - ตีนศาล ไปทางทิศตะวันตก
		ตามแนวทางหลวงแผ่นดินหมายเลข ๑๐๔๓ เป็นระยะ ๑๕๐ เมตร ทางหลวงแผ่นดินหมายเลข ๑๐๔๓

ปากเหนือ เส้นตั้งฉากกับทางหลวงแผ่นดินหมายเลข ๑๐๔๓ ปากเหนือ ที่จุดซึ่งอยู่ห่างจากทางหลวงแผ่นดินหมายเลข ๑๐๔๓ บรรจบกับถนนดอนคำ - ต้นจั่ว ไปทางทิศตะวันออกเฉียงใต้ตามแนวทางหลวงแผ่นดินหมายเลข ๑๐๔๓ เป็นระยะ ๔๕๐ เมตร ศูนย์โอบอปบ้านหัวดง เส้นขนานระยะ ๑๐๐ เมตร กับศูนย์กลางทางหลวงแผ่นดินหมายเลข ๑๐๔๓ เส้นตั้งฉากกับทางหลวงแผ่นดินหมายเลข ๑๐๔๓ ปากเหนือ ที่จุดซึ่งอยู่ห่างจากทางหลวงแผ่นดินหมายเลข ๑๐๔๓ บรรจบกับถนนดอนคำ - ต้นจั่ว ไปทางทิศตะวันตกเฉียงเหนือตามแนวทางหลวงแผ่นดินหมายเลข ๑๐๔๓ เป็นระยะ ๑๕๐ เมตร เส้นขนานระยะ ๕๐ เมตร กับศูนย์กลางทางหลวงแผ่นดินหมายเลข ๑๐๔๓ และเส้นตั้งฉากกับทางหลวงแผ่นดินหมายเลข ๑๐๔๓ ปากเหนือ ที่จุดซึ่งห่างจากทางหลวงแผ่นดินหมายเลข ๑๐๔๓ บรรจบกับถนนดอนแก้ว - ต้นจั่ว

ด้านตะวันตก จดเขตผังเมืองรวมด้านตะวันตก ซึ่งเป็นเขตเทศบาลตำบลหัวดง
 ๔.๒ ด้านเหนือ จดเขตผังเมืองรวมด้านเหนือ ซึ่งเป็นเขตเทศบาลตำบลหัวดง
 ด้านตะวันออก จดเขตป่าไม้ถาวรตามมติคณะรัฐมนตรี ป่าที่จะดำเนินการ
 หมายเลข ๕๙ และเขตผังเมืองรวมด้านตะวันออก ซึ่งเป็นเขตเทศบาลตำบลหัวดง

ด้านใต้ จดเขตป่าไม้ถาวรตามมติคณะรัฐมนตรี ป่าที่จะดำเนินการ
 หมายเลข ๕๙ วัดฝักราก ถนนวัดฝักราก - ห้วยใต้ ปากตะวันออก และเส้นขนานระยะ ๑๐๐ เมตร
 กับศูนย์กลางถนนสาย ก ๑

ด้านตะวันตก จดเส้นขนานระยะ ๑๒ เมตร กับริมฝั่งคลองแม่พร่อง
 ฝั่งตะวันออก เส้นตรงที่เชื่อมต่อเป็นแนวเส้นตรงเดียวกันกับถนนบ้านด่าน - ห้วยใต้ ปากใต้
 ถนนบ้านด่าน - ห้วยใต้ ปากเหนือ และถนนหัวดง - นาตอง - ตีนศาล ปากตะวันออก

๔.๓ ด้านเหนือ จดเส้นขนานระยะ ๒๕๐ เมตร กับศูนย์กลางทางหลวงแผ่นดิน
 หมายเลข ๑๐๔๓ วัดดอนแก้ว และห้วยแม่พูล ฝั่งใต้

ด้านตะวันออก จดห้วยแม่พูล ฝั่งตะวันตก

ด้านใต้ จดทางหลวงชนบท อต. ๔๐๕๐ ปากเหนือ

ด้านตะวันตก จดเขตผังเมืองรวมด้านตะวันตก ซึ่งเป็นเขตเทศบาลตำบลหัวดง

๔.๔ ด้านเหนือ จดวัดฝักราก และเขตป่าไม้ถาวรตามมติคณะรัฐมนตรี
 ป่าที่จะดำเนินการหมายเลข ๕๙

ด้านตะวันออก จดเขตผังเมืองรวมด้านตะวันออก ซึ่งเป็นเขตเทศบาลตำบลหัวดง

ด้านใต้ จดเขตผังเมืองรวมด้านใต้ ซึ่งเป็นเขตเทศบาลตำบลหัวดง

ด้านตะวันตก จดเส้นขนานระยะ ๑๒ เมตร กับริมฝั่งคลองแม่พร่อง
 ฝั่งตะวันออก ถนนสาย ก ๖ ปากใต้ และถนนสาย ก ๑ ปากตะวันออก

๔.๕ ด้านเหนือ จดทางหลวงชนบท อต. ๔๐๕๐ ปากใต้

ด้านตะวันออก จดห้วยแม่พูล ฝั่งตะวันตก

ด้านใต้ จดเขตผังเมืองรวมด้านใต้ ซึ่งเป็นเขตเทศบาลตำบลหัวดง

ด้านตะวันตก จดเขตผังเมืองรวมด้านตะวันตก ซึ่งเป็นเขตเทศบาลตำบลหัวดง

๕. ที่ดินในบริเวณหมายเลข ๕.๑ ถึงหมายเลข ๕.๔ ที่กำหนดไว้เป็นสี่ขามีกอบและเส้นทแยงสี่เหลี่ยม ให้เป็นที่ดินประเภทอนุรักษ์ชนบทและเกษตรกรรม มีรายการดังต่อไปนี้

๕.๑ ด้านเหนือ	จดเส้นขนานระยะ ๕๐ เมตร กับศูนย์กลางทางหลวงแผ่นดิน
หมายเลข ๑๐๔๓ และห้วยแม่พูล ฝั่งใต้	
ด้านตะวันออก	จดถนนดอนคำ - ต้นจั่ว ปากตะวันตก
ด้านใต้	จดเส้นขนานระยะ ๒๕๐ เมตร กับศูนย์กลางทางหลวงแผ่นดิน
หมายเลข ๑๐๔๓	
ด้านตะวันตก	จดถนนดอนแก้ว - ต้นจั่ว ปากตะวันออก
๕.๒ ด้านเหนือ	จดทางหลวงแผ่นดินหมายเลข ๑๐๔๓ ปากใต้
ด้านตะวันออก	จดถนนดอนแก้ว - ต้นจั่ว ปากตะวันตก
ด้านใต้	จดวัดดอนแก้ว และเส้นขนานระยะ ๒๕๐ เมตร กับศูนย์กลาง
ทางหลวงแผ่นดินหมายเลข ๑๐๔๓	
ด้านตะวันตก	จดเขตผังเมืองรวมด้านตะวันตก ซึ่งเป็นเขตเทศบาลตำบลหัวดง
๕.๓ ด้านเหนือ	จดวัดดอนคำ และเส้นขนานระยะ ๑๐๐ เมตร กับศูนย์กลาง
ทางหลวงแผ่นดินหมายเลข ๑๐๔๓	
ด้านตะวันออก	จดถนนสาย ก ๒ ปากตะวันตก
ด้านใต้	จดทางหลวงชนบท อต. ๔๐๕๐ ปากเหนือ ห้วยแม่พูล
ฝั่งตะวันออก และเส้นขนานระยะ ๒๕๐ เมตร กับศูนย์กลางทางหลวงแผ่นดินหมายเลข ๑๐๔๓	
ด้านตะวันตก	จดถนนดอนคำ - ต้นจั่ว ปากตะวันออก
๕.๔ ด้านเหนือ	จดทางหลวงชนบท อต. ๔๐๕๐ ปากใต้ ถนนสาย ก ๒ ปากใต้
ฉาบปทาสถาบันวัดพุทธมงคล วัดพุทธมงคล ที่ทำการองค์การบริหารส่วนตำบลแม่พูล และเส้นขนานระยะ ๑๐๐ เมตร	
กับศูนย์กลางถนนสาย ก ๒	
ด้านตะวันออก	จดเส้นขนานระยะ ๑๐๐ เมตร กับศูนย์กลางทางหลวงแผ่นดิน
หมายเลข ๑๐๔๓ เส้นตั้งฉากกับทางหลวงแผ่นดินหมายเลข ๑๐๔๓ ปากตะวันตก ที่จุดซึ่งอยู่ห่างจาก	
ทางหลวงแผ่นดินหมายเลข ๑๐๔๓ บรรจบกับถนน อต. ถ. - ๐๐๑ ไปทางทิศเหนือตามแนวทางหลวงแผ่นดิน	
หมายเลข ๑๐๔๓ เป็นระยะ ๕๐ เมตร ทางหลวงแผ่นดินหมายเลข ๑๐๔๓ ปากตะวันตกและปากใต้	
และคลองแม่พร่อง ฝั่งตะวันตก	
ด้านใต้	จดห้วยแม่พูล ฝั่งเหนือ
ด้านตะวันตก	จดห้วยแม่พูล ฝั่งตะวันออก

๖. ที่ดินในบริเวณหมายเลข ๖.๑ ถึงหมายเลข ๖.๔ ที่กำหนดไว้เป็นสี่เหลี่ยมให้อ่อน ให้เป็นที่ดินประเภทที่โล่งเพื่อนันทนาการและการรักษาคุณภาพสิ่งแวดล้อม มีรายการดังต่อไปนี้

๖.๑ ที่ดินริมฝั่งคลองแม่พร่อง ในบริเวณแนวขนานระยะ ๑๒ เมตร กับริมฝั่งคลองแม่พร่อง ฝั่งเหนือและฝั่งใต้ เริ่มต้นจากเขตผังเมืองรวมด้านเหนือ ซึ่งเป็นเขตเทศบาลตำบลหัวดงไปทางทิศใต้ และทิศตะวันตกเฉียงใต้ตามแนวคลองแม่พร่อง จนบรรจบกับถนนสาย ก ๑ ปากเหนือ

๖.๒ ที่ดินริมฝั่งคลองแม่พร่อง ในบริเวณแนวนานระยะ ๑๒ เมตร กับริมฝั่งคลองแม่พร่อง ฝั่งตะวันออกและฝั่งตะวันตก เริ่มต้นจากถนนสาย ก ๑ ฟากใต้ ไปทางทิศตะวันตกเฉียงใต้และทิศใต้ ตามแนวคลองแม่พร่อง จนบรรจบกับถนนสาย ก ๖ ฟากเหนือ

๖.๓ ที่ดินริมฝั่งคลองแม่พร่อง ในบริเวณแนวนานระยะ ๑๒ เมตร กับริมฝั่งคลองแม่พร่อง ฝั่งตะวันออกและฝั่งตะวันตก เริ่มต้นจากถนนสาย ก ๖ ฟากใต้ ไปทางทิศตะวันออกเฉียงใต้ และทิศใต้ตามแนวคลองพร่อง จนบรรจบกับถนนสาย ก ๗ ฟากเหนือ

๖.๔ ที่ดินริมฝั่งคลองแม่พร่อง ในบริเวณแนวนานระยะ ๑๒ เมตร กับริมฝั่งคลองแม่พร่อง ฝั่งตะวันออกและฝั่งตะวันตก เริ่มต้นจากถนนสาย ก ๗ ฟากใต้ ไปทางทิศใต้และทิศตะวันตกเฉียงใต้ ตามแนวคลองแม่พร่อง จนบรรจบกับทางหลวงแผ่นดินหมายเลข ๑๐๔๓ ฟากเหนือ

๗. ที่ดินในบริเวณหมายเลข ๗.๑ ถึงหมายเลข ๗.๔ ที่กำหนดไว้เป็นสีเขียวอ่อนมีเส้นทแยงสีขาว ให้เป็นที่ดินประเภทอนุรักษ์ป่าไม้ มีรายการดังต่อไปนี้

๗.๑ ป่าไม้ถาวรตามมติคณะรัฐมนตรี ป่าที่จะดำเนินการหมายเลข ๕๙

๗.๒ ป่าไม้ถาวรตามมติคณะรัฐมนตรี ป่าที่จะดำเนินการหมายเลข ๕๙

๗.๓ ป่าไม้ถาวรตามมติคณะรัฐมนตรี ป่าที่จะดำเนินการหมายเลข ๕๙

๗.๔ ป่าไม้ถาวรตามมติคณะรัฐมนตรี ป่าที่จะดำเนินการหมายเลข ๕๙

๘. ที่ดินในบริเวณหมายเลข ๘ ที่กำหนดไว้เป็นสีเขียวมะกอก ให้เป็นที่ดินประเภทสถาบันการศึกษา คือ โรงเรียนชุมชนหัวดง

๙. ที่ดินในบริเวณหมายเลข ๙.๑ ถึงหมายเลข ๙.๖ ที่กำหนดไว้เป็นสีเทาอ่อน ให้เป็นที่ดินประเภทสถาบันศาสนา มีรายการดังต่อไปนี้

๙.๑ วัดฝักราบ

๙.๒ วัดหัวดงสุวรรณเจดีย์

๙.๓ วัดดอนแก้ว

๙.๔ วัดดอนคำ

๙.๕ ฌาปนสถานวัดปทุมคงคา

๙.๖ วัดปทุมคงคา

๑๐. ที่ดินในบริเวณหมายเลข ๑๐.๑ ถึงหมายเลข ๑๐.๖ ที่กำหนดไว้เป็นสีน้ำเงิน ให้เป็นที่ดินประเภทสถาบันราชการ การสาธารณูปโภคและสาธารณูปการ มีรายการดังต่อไปนี้

๑๐.๑ ศูนย์โอท็อปบ้านหัวดง

๑๐.๒ สำนักงานเทศบาลตำบลหัวดง

๑๐.๓ โรงพยาบาลส่งเสริมสุขภาพตำบลแม่พูล

๑๐.๔ ศูนย์พัฒนาเด็กเล็กองค์การบริหารส่วนตำบลแม่พูล

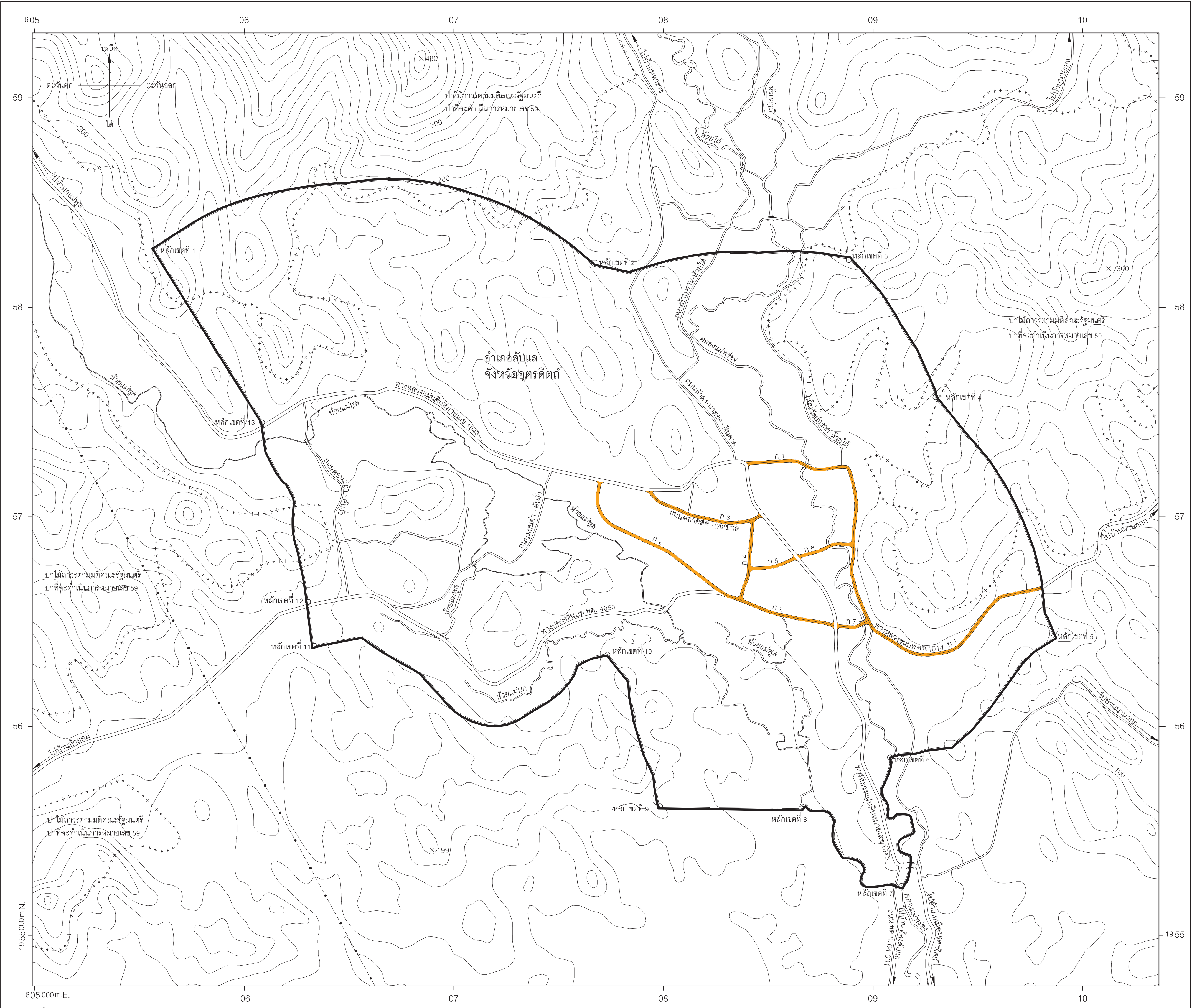
๑๐.๕ ที่ทำการองค์การบริหารส่วนตำบลแม่พูล

๑๐.๖ โรงฆ่าสัตว์เทศบาลตำบลหัวดง

แผนผังแสดงโครงการคมนาคมและขนส่งทำยกภูกระทรวง
ให้ใช้บังคับผังเมืองรวมชุมชนห้วยคง จังหวัดอุดรธานี

พ.ศ. 2562

มาตราส่วน 1 : 10,000



- เครื่องหมาย**
- แนวเขตผังเมืองรวม
 - เขตเทศบาล
 - แนวเขตป่าไม้ถาวรตามมติคณะรัฐมนตรี
 - แนวสายส่งไฟฟ้าสายส่ง
 - ถนนเดิม
 - ถนนเดิมขยาย
 - ถนนโครงการ
 - สะพาน
 - แม่น้ำ คลอง ห้วย
 - เส้นชั้นความสูง

ความกว้างของเขตทาง

ขนาดเขตทาง 12.00 เมตร

ผังเมืองรวมชุมชนห้วยคง จังหวัดอุดรธานี

(นายสมเกียรติ สิริพิทักษ์เดช)
ผู้อำนวยการสำนักวิศวกรรมผังเมือง

(นายสมชาย เมธาวิมลธรรกุล)
รองอธิบดี รักษาการแทน
อธิบดีกรมโยธาธิการและผังเมือง

รายการประกอบแผนผังแสดงโครงการคมนาคมและขนส่งทำยกภูกระทรวง

ให้ใช้บังคับผังเมืองรวมชุมชนหัวดง จังหวัดอุดรดิตถ์

พ.ศ. ๒๕๖๒

ถนนตามแผนผังแสดงโครงการคมนาคมและขนส่ง แบ่งเป็น ๑ ขนาด คือ

ถนนแบบ ก ขนาดเขตทาง ๑๒.๐๐ เมตร จำนวน ๗ สาย ดังนี้

ถนนสาย ก ๑ เป็นถนนเดิมกำหนดให้ขยายเขตทาง คือ ทางหลวงชนบท อต. ๑๐๑๔ เริ่มต้นจากทางหลวงแผ่นดินหมายเลข ๑๐๔๓ ไปทางทิศตะวันออก ทิศใต้ และทิศตะวันออกเฉียงเหนือตามแนวถนนเดิม ระยะประมาณ ๒,๒๖๐ เมตร จนบรรจบกับเขตผังเมืองรวมด้านทิศตะวันออก

ถนนสาย ก ๒ เป็นถนนเดิมกำหนดให้ขยายเขตทาง คือ ทางหลวงชนบท อต. ๔๐๕๐ และถนนโครงการกำหนดให้ก่อสร้างใหม่ เริ่มต้นจากทางหลวงแผ่นดินหมายเลข ๑๐๔๓ ที่บริเวณห่างจากถนนตลาดสด - เทศบาล บรรจบกับทางหลวงแผ่นดินหมายเลข ๑๐๔๓ ไปทางทิศตะวันตกเฉียงเหนือตามแนวทางหลวงแผ่นดินหมายเลข ๑๐๔๓ ระยะประมาณ ๒๔๐ เมตร ไปทางทิศใต้และทิศตะวันออกเฉียงใต้ ระยะประมาณ ๘๙๐ เมตร บรรจบกับทางหลวงชนบท อต. ๔๐๕๐ ที่บริเวณห่างจากถนนไม่ปรากฏชื่อ (ถนนสาย ก ๔) บรรจบกับทางหลวงชนบท อต. ๔๐๕๐ ไปทางทิศตะวันตกเฉียงเหนือตามแนวทางหลวงชนบท อต. ๔๐๕๐ ระยะประมาณ ๗๐ เมตร ไปทางทิศตะวันออกเฉียงใต้ตามแนวถนนเดิมจนบรรจบกับทางหลวงแผ่นดินหมายเลข ๑๐๔๓

ถนนสาย ก ๓ เป็นถนนเดิมกำหนดให้ขยายเขตทาง คือ ถนนตลาดสด - เทศบาล เริ่มต้นจากทางหลวงแผ่นดินหมายเลข ๑๐๔๓ ไปทางทิศตะวันออกเฉียงใต้ตามแนวถนนเดิมจนบรรจบกับทางหลวงแผ่นดินหมายเลข ๑๐๔๓

ถนนสาย ก ๔ เป็นถนนเดิมกำหนดให้ขยายเขตทาง เริ่มต้นจากถนนตลาดสด - เทศบาล (ถนนสาย ก ๓) ที่บริเวณห่างจากถนนตลาดสด - เทศบาล (ถนนสาย ก ๓) บรรจบกับทางหลวงแผ่นดินหมายเลข ๑๐๔๓ ไปทางทิศตะวันตกเฉียงใต้ตามแนวถนนตลาดสด - เทศบาล (ถนนสาย ก ๓) ระยะประมาณ ๕๐ เมตร ไปทางทิศตะวันตกเฉียงใต้ตามแนวถนนเดิม ระยะประมาณ ๒๔๐ เมตร บรรจบกับถนนสาย ก ๕ ไปทางทิศตะวันตกเฉียงใต้ตามแนวถนนเดิม ระยะประมาณ ๑๕๐ เมตร จนบรรจบกับทางหลวงชนบท อต. ๔๐๕๐

ถนนสาย ก ๕ เป็นถนนโครงการกำหนดให้ก่อสร้างใหม่ เริ่มต้นจากถนนไม่ปรากฏชื่อ (ถนนสาย ก ๔) ที่บริเวณห่างจากถนนไม่ปรากฏชื่อ (ถนนสาย ก ๔) บรรจบกับถนนตลาดสด - เทศบาล (ถนนสาย ก ๓) ไปทางทิศตะวันตกเฉียงใต้ตามแนวถนนไม่ปรากฏชื่อ (ถนนสาย ก ๔) ระยะประมาณ ๒๔๐ เมตร ไปทางทิศตะวันออกเฉียงเหนือ ระยะประมาณ ๒๔๐ เมตร จนบรรจบกับทางหลวงแผ่นดินหมายเลข ๑๐๔๓ ที่บริเวณห่างจากถนนตลาดสด - เทศบาล (ถนนสาย ก ๓) บรรจบกับทางหลวงแผ่นดินหมายเลข ๑๐๔๓ ไปทางทิศตะวันออกเฉียงใต้ตามแนวทางหลวงแผ่นดินหมายเลข ๑๐๔๓ ระยะประมาณ ๒๖๐ เมตร

ถนนสาย ก ๖ เป็นถนนโครงการกำหนดให้ก่อสร้างใหม่ เริ่มต้นจากทางหลวงแผ่นดินหมายเลข ๑๐๔๓ ที่บริเวณถนนสาย ก ๕ บรรจบกับทางหลวงแผ่นดินหมายเลข ๑๐๔๓ ไปทางทิศตะวันออกเฉียงเหนือ ระยะประมาณ ๒๘๐ เมตร จนบรรจบกับทางหลวงชนบท อต. ๑๐๑๔ (ถนนสาย ก ๑) ที่บริเวณห่างจากทางหลวงชนบท อต. ๑๐๑๔ (ถนนสาย ก ๑) บรรจบกับทางหลวงแผ่นดินหมายเลข ๑๐๔๓ ไปทางทิศตะวันออกเฉียงใต้และทิศใต้ตามแนวทางหลวงชนบท อต. ๑๐๑๔ (ถนนสาย ก ๑) ระยะประมาณ ๘๗๐ เมตร

ถนนสาย ก ๗ เป็นถนนเดิมกำหนดให้ขยายเขตทาง เริ่มต้นจากทางหลวงแผ่นดินหมายเลข ๑๐๔๓ ที่บริเวณห่างจากถนนตลาดสด - เทศบาล (ถนนสาย ก ๓) บรรจบกับทางหลวงแผ่นดินหมายเลข ๑๐๔๓ ไปทางทิศตะวันออกเฉียงใต้ตามแนวทางหลวงแผ่นดินหมายเลข ๑๐๔๓ ระยะประมาณ ๖๖๐ เมตร ไปทางทิศตะวันออกเฉียงใต้และทิศตะวันออกเฉียงเหนือตามแนวถนนเดิมจนบรรจบกับทางหลวงชนบท อต. ๑๐๑๔ (ถนนสาย ก ๑)

หมายเหตุ :- เหตุผลในการประกาศใช้กฎกระทรวงฉบับนี้ คือ โดยที่สมควรกำหนดให้ใช้บังคับผังเมืองรวม ในท้องที่ตำบลแม่พูล อำเภอลับแล จังหวัดอุตรดิตถ์ เพื่อใช้เป็นแนวทางในการพัฒนา และการดำรงรักษาเมือง และบริเวณที่เกี่ยวข้องหรือชนบท ในด้านการใช้ประโยชน์ในทรัพย์สิน การคมนาคมและการขนส่ง การสาธารณสุขปโภค บริการสาธารณะและสภาพแวดล้อม ทั้งนี้ เพื่อให้บรรลุวัตถุประสงค์ของการผังเมือง และโดยที่มาตรา ๒๖ วรรคหนึ่ง แห่งพระราชบัญญัติการผังเมือง พ.ศ. ๒๕๑๘ ซึ่งแก้ไขเพิ่มเติม โดยพระราชบัญญัติการผังเมือง (ฉบับที่ ๔) พ.ศ. ๒๕๕๘ บัญญัติว่า การใช้บังคับผังเมืองรวมให้กระทำโดย กฎกระทรวง จึงจำเป็นต้องออกกฎกระทรวงนี้