



กฎกระทรวง

ให้ใช้บังคับผังเมืองรวมจังหวัดสระแก้ว

พ.ศ. ๒๕๕๘

อาศัยอำนาจตามความในมาตรา ๕ แห่งพระราชบัญญัติการผังเมือง พ.ศ. ๒๕๑๘ และมาตรา ๒๖ วรรคหนึ่ง แห่งพระราชบัญญัติการผังเมือง พ.ศ. ๒๕๑๘ ซึ่งแก้ไขเพิ่มเติมโดยพระราชบัญญัติการผังเมือง (ฉบับที่ ๓) พ.ศ. ๒๕๓๕ รัฐมนตรีว่าการกระทรวงมหาดไทย ออกกฎกระทรวงไว้ดังต่อไปนี้

ข้อ ๑ กฎกระทรวงนี้ให้ใช้บังคับได้มีกำหนดห้าปี

ข้อ ๒ ให้ใช้บังคับผังเมืองรวม ในท้องที่จังหวัดสระแก้ว ภายในแนวเขตตามแผนที่ท้ายกฎกระทรวงนี้

ข้อ ๓ กฎกระทรวงนี้มีให้ใช้บังคับในท้องที่ที่มีการประกาศใช้บังคับกฎกระทรวงให้ใช้บังคับผังเมืองรวม

ข้อ ๔ การวางและจัดทำผังเมืองรวมตามกฎกระทรวงนี้ มีวัตถุประสงค์เพื่อใช้เป็นแนวทางในการพัฒนา และการดำรงรักษาเมืองและบริเวณที่เกี่ยวข้องหรือชนบท ในด้านการใช้ประโยชน์ในทรัพย์สิน การคมนาคมและการขนส่ง การสาธารณสุขูปโภค บริการสาธารณะ และสภาพแวดล้อมในบริเวณแนวเขตตามข้อ ๒ ให้สอดคล้องกับการพัฒนาระบบเศรษฐกิจและสังคมของประเทศตามแผนพัฒนาเศรษฐกิจและสังคมแห่งชาติ

ข้อ ๕ ผังเมืองรวมตามกฎกระทรวงนี้ มีนโยบายและมาตรการเพื่อจัดระบบการใช้ประโยชน์ที่ดิน โครงข่ายคมนาคมขนส่งและบริการสาธารณะให้มีประสิทธิภาพ สามารถรองรับ และสอดคล้องกับการขยายตัวของชุมชนในอนาคต รวมทั้งส่งเสริมและพัฒนาเศรษฐกิจ โดยมีสาระสำคัญดังต่อไปนี้

(๑) ส่งเสริมและพัฒนาจังหวัดสระแก้วให้เป็นเมืองน่าอยู่ โดยการวางและจัดทำผังพัฒนาประเภทต่าง ๆ เพื่อรองรับการขยายตัวของชุมชนเมืองและชุมชนชนบท ให้มีความสอดคล้องและเหมาะสมกับศักยภาพของพื้นที่

(๒) ส่งเสริมและพัฒนาการบริการทางสังคม การบริการขั้นพื้นฐาน สาธารณูปโภค และสาธารณูปการ ให้เพียงพอและได้มาตรฐาน รวมถึงการปรับภูมิทัศน์ของเมืองและชนบทให้มีความสวยงาม เป็นระเบียบ สะดวกสบาย และประชาชนมีความปลอดภัยมากขึ้น

(๓) พัฒนาด้านเศรษฐกิจ โดยพัฒนาระบบขนถ่ายและกระจายสินค้า และตลาดการค้าชายแดน เพื่อเป็นศูนย์กลางรองรับและกระจายสินค้าโดยเชื่อมโยงกับประเทศเพื่อนบ้าน และเป็นศูนย์กลางรองรับการกระจายสินค้าเกษตรและอุตสาหกรรมการเกษตรสู่ภูมิภาคอื่น ๆ

(๔) ส่งเสริมและพัฒนาศักยภาพการผลิตและเพิ่มมูลค่าการผลิตสินค้าเกษตร และผลิตภัณฑ์ การแปรรูปผลผลิตทางการเกษตร

(๕) ส่งเสริมและพัฒนาด้านการท่องเที่ยวเชิงนิเวศ การเกษตร โบราณสถาน ประเพณี วัฒนธรรม และแพทย์แผนไทย โดยการมีส่วนร่วมแบบพหุภาคีเพื่อการท่องเที่ยวอย่างยั่งยืน

(๖) ส่งเสริมและพัฒนาการบริหารจัดการทรัพยากรธรรมชาติ และการบริหารจัดการ แหล่งน้ำและคุณภาพดิน

ข้อ ๖ การใช้ประโยชน์ที่ดินภายในเขตผังเมืองรวม ให้เป็นไปตามแผนผังกำหนดการใช้ประโยชน์ที่ดินตามที่ได้จำแนกประเภท และรายการประกอบแผนผังท้ายกฎกระทรวงนี้

ข้อ ๗ การใช้ประโยชน์ที่ดินตามแผนผังกำหนดการใช้ประโยชน์ที่ดินตามที่ได้จำแนกประเภทท้ายกฎกระทรวงนี้ ให้เป็นไปดังต่อไปนี้

(๑) ที่ดินในบริเวณหมายเลข ๑.๑ ถึงหมายเลข ๑.๑๐ ที่กำหนดไว้เป็นสีชมพู ให้เป็นที่ดินประเภทชุมชน

(๒) ที่ดินในบริเวณหมายเลข ๒.๑ และหมายเลข ๒.๒ ที่กำหนดไว้เป็นสีม่วง ให้เป็นที่ดินประเภทอุตสาหกรรมและคลังสินค้า

(๓) ที่ดินในบริเวณหมายเลข ๓ ที่กำหนดไว้เป็นสีเม็ดมะปราง ให้เป็นที่ดินประเภทคลังสินค้า

(๔) ที่ดินในบริเวณหมายเลข ๔.๑ ถึงหมายเลข ๔.๒๑ ที่กำหนดไว้เป็นสีเขียว ให้เป็นที่ดินประเภทชนบทและเกษตรกรรม

(๕) ที่ดินในบริเวณหมายเลข ๕.๑ ถึงหมายเลข ๕.๖ ที่กำหนดไว้เป็นสีขาวมีกรอบ และเส้นทแยงสีเขียว ให้เป็นที่ดินประเภทอนุรักษ์ชนบทและเกษตรกรรม

(๖) ที่ดินในบริเวณหมายเลข ๖.๑ ถึงหมายเลข ๖.๖ ที่กำหนดไว้เป็นสีเขียวอ่อน ให้เป็นที่ดินประเภทที่โล่งเพื่อนันทนาการและการรักษาคุณภาพสิ่งแวดล้อม

(๗) ที่ดินในบริเวณหมายเลข ๗.๑ ถึงหมายเลข ๗.๖ ที่กำหนดไว้เป็นสีเขียวอ่อน มีเส้นทแยงสีขาว ให้เป็นที่ดินประเภทอนุรักษ์ป่าไม้

(๘) ที่ดินในบริเวณหมายเลข ๘.๑ ถึงหมายเลข ๘.๘ ที่กำหนดไว้เป็นสีฟ้า ให้เป็นที่ดินประเภทที่โล่งเพื่อการรักษาคุณภาพสิ่งแวดล้อม

ข้อ ๘ ที่ดินประเภทชุมชน ให้ใช้ประโยชน์ที่ดินเพื่อการอยู่อาศัย พาณิชยกรรม เกษตรกรรม สถาบันการศึกษา สถาบันศาสนา สถาบันราชการ การสาธารณูปโภคและสาธารณูปการ สำหรับการให้ประโยชน์ที่ดินเพื่อกิจการอื่นให้เป็นไปตามที่กำหนด ดังต่อไปนี้

(๑) ให้ดำเนินการหรือประกอบกิจการได้ในอาคารที่ไม่ใช่อาคารสูงหรืออาคารขนาดใหญ่

(๒) ให้มีที่ว่างไม่น้อยกว่าร้อยละหกสิบของแปลงที่ดินที่ยื่นขออนุญาต

ที่ดินประเภทนี้ ห้ามใช้ประโยชน์ที่ดินเพื่อกิจการตามที่กำหนด ดังต่อไปนี้

(๑) โรงงานทุกจำพวกตามกฎหมายว่าด้วยโรงงาน เว้นแต่โรงงานตามประเภท ชนิด และจำพวกที่กำหนดให้ดำเนินการได้ตามบัญชีท้ายกฎกระทรวงนี้ และโรงงานบำบัดน้ำเสียรวมของชุมชน

(๒) คลังน้ำมันและสถานที่เก็บรักษาน้ำมัน ลักษณะที่สาม ตามกฎหมายว่าด้วยการควบคุม น้ำมันเชื้อเพลิง เพื่อการจำหน่าย

(๓) คลังก๊าซปิโตรเลียมเหลว สถานที่บรรจุก๊าซปิโตรเลียมเหลวประเภทโรงบรรจุ สถานที่บรรจุก๊าซปิโตรเลียมเหลวประเภทห้องบรรจุ และสถานที่เก็บรักษาก๊าซปิโตรเลียมเหลวประเภทโรงเก็บ ตามกฎหมายว่าด้วยการควบคุมน้ำมันเชื้อเพลิง

(๔) เลี้ยงม้า โค กระบือ สุกร แพะ แกะ ห่าน เป็ด ไก่ ภู จระเข้ หรือสัตว์ป่า ตามกฎหมายว่าด้วยการสงวนและคุ้มครองสัตว์ป่า เพื่อการค้า

(๕) จัดสรรที่ดินเพื่อประกอบอุตสาหกรรม

(๖) ไซโลเก็บผลิตผลทางการเกษตร

(๗) กำจัดมูลฝอย เว้นแต่เป็นกิจการที่อยู่ภายใต้การควบคุมดูแลของราชการส่วนท้องถิ่น หรือได้รับอนุญาตให้ดำเนินการจากเจ้าพนักงานท้องถิ่นตามกฎหมายว่าด้วยการสาธารณสุข

ที่ดินประเภทนี้ในเขตปฏิรูปที่ดิน ให้ใช้ประโยชน์ที่ดินเพื่อเกษตรกรรมตามกฎหมายว่าด้วยการปฏิรูปที่ดินเพื่อเกษตรกรรม การสาธารณูปโภคและสาธารณูปการ หรือสาธารณประโยชน์เท่านั้น

การใช้ประโยชน์ที่ดินริมฝั่งแม่น้ำ ลำคลอง หรือแหล่งน้ำสาธารณะ ให้มีที่ว่างตามแนวขนานริมฝั่งตามสภาพธรรมชาติของแม่น้ำ ลำคลอง หรือแหล่งน้ำสาธารณะไม่น้อยกว่า ๖ เมตร เว้นแต่เป็นการก่อสร้างเพื่อการคมนาคมทางน้ำหรือการสาธารณูปโภค

ข้อ ๙ ที่ดินประเภทอุตสาหกรรมและคลังสินค้า ให้ใช้ประโยชน์ที่ดินเพื่ออุตสาหกรรม หรือเกี่ยวข้องกับอุตสาหกรรม คลังสินค้า สถาบันราชการ การสาธารณูปโภคและสาธารณูปการ สำหรับการให้ประโยชน์ที่ดินเพื่อกิจการอื่นให้เป็นไปตามที่กำหนด ดังต่อไปนี้

(๑) ให้ดำเนินการหรือประกอบกิจการได้ในอาคารที่ไม่ใช่อาคารสูงหรืออาคารขนาดใหญ่

(๒) ให้มีที่ว่างไม่น้อยกว่าร้อยละหกสิบของแปลงที่ดินที่ยื่นขออนุญาต

ที่ดินประเภทนี้ ห้ามใช้ประโยชน์ที่ดินเพื่อกิจการตามที่กำหนด ดังต่อไปนี้

(๑) จัดสรรที่ดินเพื่อประกอบพาณิชยกรรม

(๒) จัดสรรที่ดินเพื่อการอยู่อาศัย

(๓) การประกอบพาณิชยกรรมประเภทอาคารขนาดใหญ่

(๔) สถานสงเคราะห์หรือรับเลี้ยงเด็ก

(๕) สถานสงเคราะห์หรือรับเลี้ยงคนชรา

การใช้ประโยชน์ที่ดินริมฝั่งแม่น้ำ ลำคลอง หรือแหล่งน้ำสาธารณะ ให้มีที่ว่างตามแนวขนานริมฝั่งตามสภาพธรรมชาติของแม่น้ำ ลำคลอง หรือแหล่งน้ำสาธารณะไม่น้อยกว่า ๖ เมตร เว้นแต่เป็นการก่อสร้างเพื่อการคมนาคมทางน้ำหรือการสาธารณูปโภค

ข้อ ๑๐ ที่ดินประเภทคลังสินค้า ให้ใช้ประโยชน์ที่ดินเพื่อกิจการเกี่ยวกับคลังสินค้า สถานที่พักและการขนถ่ายสินค้า การสาธารณูปโภคและสาธารณูปการเท่านั้น

ข้อ ๑๑ ที่ดินประเภทชนบทและเกษตรกรรม ให้ใช้ประโยชน์ที่ดินเพื่อเกษตรกรรมหรือเกี่ยวข้องกับเกษตรกรรม สถาบันการศึกษา สถาบันศาสนา สถาบันราชการ การสาธารณูปโภคและสาธารณูปการ สำหรับการ ใช้ประโยชน์ที่ดินเพื่อกิจการอื่นให้เป็นไปตามที่กำหนด ดังต่อไปนี้

(๑) ให้ดำเนินการหรือประกอบกิจการได้ในอาคารที่ไม่ใช่อาคารสูงหรืออาคารขนาดใหญ่

(๒) ให้มีที่ว่างไม่น้อยกว่าร้อยละเจ็ดสิบของแปลงที่ดินที่ยื่นขออนุญาต เว้นแต่การใช้ประโยชน์ที่ดินเพื่อการอยู่อาศัยที่มีแปลงที่ดินที่ยื่นขออนุญาตไม่เกิน ๘๐๐ ตารางเมตร ให้มีที่ว่างไม่น้อยกว่าร้อยละห้าสิบของแปลงที่ดินที่ยื่นขออนุญาต

ที่ดินประเภทนี้ ห้ามใช้ประโยชน์ที่ดินเพื่อกิจการตามที่กำหนด ดังต่อไปนี้

(๑) โรงงานทุกจำพวกตามกฎหมายว่าด้วยโรงงาน เว้นแต่โรงงานตามประเภท ชนิด และจำพวกที่กำหนดให้ดำเนินการได้ตามบัญชีท้ายกฎกระทรวงนี้ และโรงงานบำบัดน้ำเสียรวมของชุมชน

(๒) คลังน้ำมันและสถานที่เก็บรักษาน้ำมัน ลักษณะที่สาม ตามกฎหมายว่าด้วยการควบคุมน้ำมันเชื้อเพลิง เพื่อการจำหน่าย

(๓) คลังก๊าซปิโตรเลียมเหลว สถานที่บรรจุก๊าซปิโตรเลียมเหลวประเภทโรงบรรจุ สถานที่บรรจุก๊าซปิโตรเลียมเหลวประเภทห้องบรรจุ และสถานที่เก็บรักษาก๊าซปิโตรเลียมเหลวประเภทโรงเก็บ ตามกฎหมายว่าด้วยการควบคุมน้ำมันเชื้อเพลิง

(๔) จัดสรรที่ดินเพื่อประกอบอุตสาหกรรม

(๕) จัดสรรที่ดินเพื่อประกอบพาณิชยกรรม

(๖) จัดสรรที่ดินเพื่อการอยู่อาศัย

(๗) การอยู่อาศัยหรือประกอบพาณิชยกรรมประเภทอาคารขนาดใหญ่

ที่ดินประเภทนี้ในเขตปฏิรูปที่ดิน ให้ใช้ประโยชน์ที่ดินเพื่อเกษตรกรรมตามกฎหมายว่าด้วยการปฏิรูปที่ดินเพื่อเกษตรกรรม การสาธารณูปโภคและสาธารณูปการ หรือสาธารณประโยชน์เท่านั้น

ที่ดินประเภทนี้ในเขตป่าสงวนแห่งชาติ เขตรักษาพันธุ์สัตว์ป่า และเขตอุทยานแห่งชาติ ให้ใช้ประโยชน์ที่ดินเพื่อการสงวนและคุ้มครองดูแลรักษา หรือบำรุงป่าไม้ สัตว์ป่า ต้นน้ำ ลำธาร

และทรัพยากรธรรมชาติอื่น ๆ ตามมติคณะรัฐมนตรีและกฎหมายเกี่ยวกับการป่าไม้ การสงวน และคุ้มครองสัตว์ป่า และการส่งเสริมและรักษาคุณภาพสิ่งแวดล้อมแห่งชาติ

การใช้ประโยชน์ที่ดินริมฝั่งแม่น้ำ ลำคลอง หรือแหล่งน้ำสาธารณะ ให้มีที่ว่างตามแนวนานริมฝั่ง ตามสภาพธรรมชาติของแม่น้ำ ลำคลอง หรือแหล่งน้ำสาธารณะไม่น้อยกว่า ๖ เมตร เว้นแต่เป็นการก่อสร้างเพื่อการคมนาคมทางน้ำหรือการสาธารณูปโภค

ข้อ ๑๒ ที่ดินประเภทอนุรักษ์ชนบทและเกษตรกรรม ให้ใช้ประโยชน์ที่ดินเพื่อเกษตรกรรม หรือเกี่ยวข้องกับเกษตรกรรม สถาบันการศึกษา สถาบันศาสนา สถาบันราชการ การสาธารณูปโภค และสาธารณูปการ และการอนุรักษ์และส่งเสริมคุณภาพสิ่งแวดล้อม สำหรับการ ใช้ประโยชน์ที่ดิน เพื่อกิจการอื่นให้เป็นไปตามที่กำหนด ดังต่อไปนี้

(๑) ให้ดำเนินการหรือประกอบกิจการได้ในอาคารที่ไม่ใช่อาคารสูงหรืออาคารขนาดใหญ่

(๒) ให้มีที่ว่างไม่น้อยกว่าร้อยละแปดสิบของแปลงที่ดินที่ยื่นขออนุญาต เว้นแต่การใช้ประโยชน์ที่ดินเพื่อการอยู่อาศัยที่มีแปลงที่ดินที่ยื่นขออนุญาตไม่เกิน ๘๐๐ ตารางเมตร ให้มีที่ว่างไม่น้อยกว่าร้อยละห้าสิบของแปลงที่ดินที่ยื่นขออนุญาต

ที่ดินประเภทนี้ ห้ามใช้ประโยชน์ที่ดินเพื่อกิจการตามที่กำหนด ดังต่อไปนี้

(๑) โรงงานทุกจำพวกตามกฎหมายว่าด้วยโรงงาน เว้นแต่โรงงานตามประเภท ชนิด และจำพวกที่กำหนดให้ดำเนินการได้ตามบัญชีท้ายกฎกระทรวงนี้ และโรงงานบำบัดน้ำเสียรวมของชุมชน

(๒) คลังน้ำมันและสถานที่เก็บรักษาน้ำมัน ลักษณะที่สาม ตามกฎหมายว่าด้วยการควบคุม น้ำมันเชื้อเพลิง เพื่อการจำหน่าย

(๓) คลังก๊าซปิโตรเลียมเหลว สถานที่บรรจุก๊าซปิโตรเลียมเหลวประเภทโรงบรรจุ สถานที่บรรจุก๊าซปิโตรเลียมเหลวประเภทห้องบรรจุ และสถานที่เก็บรักษาก๊าซปิโตรเลียมเหลวประเภทโรงเก็บ ตามกฎหมายว่าด้วยการควบคุมน้ำมันเชื้อเพลิง

(๔) โรงแรมตามกฎหมายว่าด้วยโรงแรม

(๕) จัดสรรที่ดินเพื่อประกอบอุตสาหกรรม

(๖) จัดสรรที่ดินเพื่อประกอบพาณิชยกรรม

(๗) จัดสรรที่ดินเพื่อการอยู่อาศัย

(๘) การอยู่อาศัยหรือประกอบพาณิชยกรรมประเภทอาคารขนาดใหญ่

(๙) สวนสนุก

(๑๐) สนามกอล์ฟ

(๑๑) กำจัดมูลฝอย

(๑๒) ซื่อขายหรือเก็บเศษวัสดุ

ที่ดินประเภทนี้ในเขตปฏิรูปที่ดิน ให้ใช้ประโยชน์ที่ดินเพื่อเกษตรกรรมตามกฎหมายว่าด้วยการปฏิรูปที่ดินเพื่อเกษตรกรรม การสาธารณูปโภคและสาธารณูปการ หรือสาธารณประโยชน์เท่านั้น

ที่ดินประเภทนี้ในเขตป่าสงวนแห่งชาติ เขตรักษาพันธุ์สัตว์ป่า และเขตอุทยานแห่งชาติ ให้ใช้ประโยชน์ที่ดินเพื่อการสงวนและคุ้มครองดูแลรักษา หรือบำรุงป่าไม้ สัตว์ป่า ต้นน้ำ ลำธาร และทรัพยากรธรรมชาติอื่น ๆ ตามมติคณะรัฐมนตรีและกฎหมายเกี่ยวกับการป่าไม้ การสงวน และคุ้มครองสัตว์ป่า และการส่งเสริมและรักษาคุณภาพสิ่งแวดล้อมแห่งชาติ

การใช้ประโยชน์ที่ดินริมฝั่งแม่น้ำ ลำคลอง หรือแหล่งน้ำสาธารณะ ให้มีที่ว่างตามแนวนานริมฝั่ง ตามสภาพธรรมชาติของแม่น้ำ ลำคลอง หรือแหล่งน้ำสาธารณะไม่น้อยกว่า ๖ เมตร เว้นแต่เป็นการก่อสร้างเพื่อการคมนาคมทางน้ำหรือการสาธารณสุขปโภค

ข้อ ๑๓ ที่ดินประเภทที่โล่งเพื่อนันทนาการและการรักษาคุณภาพสิ่งแวดล้อมเฉพาะที่ดิน ซึ่งเป็นของรัฐ ให้ใช้ประโยชน์ที่ดินเพื่อนันทนาการหรือเกี่ยวข้องกับนันทนาการ การท่องเที่ยว การรักษาคุณภาพสิ่งแวดล้อม หรือสาธารณประโยชน์เท่านั้น

ที่ดินประเภทนี้ซึ่งเอกชนเป็นเจ้าของหรือผู้ครอบครองโดยชอบด้วยกฎหมาย ให้ใช้ประโยชน์ที่ดิน เพื่อนันทนาการ การรักษาคุณภาพสิ่งแวดล้อม เกษตรกรรมหรือเกี่ยวข้องกับเกษตรกรรม การอยู่อาศัย ที่มีความสูงของอาคารไม่เกิน ๖ เมตร และมีใช้การจัดสรรที่ดิน การสาธารณสุขปโภคและสาธารณสุขการเท่านั้น การวัดความสูงของอาคารให้วัดจากระดับพื้นดินที่ก่อสร้างถึงพื้นดาดฟ้า สำหรับอาคารทรงจั่ว หรือปั้นหยาให้วัดจากระดับพื้นดินที่ก่อสร้างถึงยอดผนังของชั้นสูงสุด

การใช้ประโยชน์ที่ดินริมฝั่งแม่น้ำ ลำคลอง หรือแหล่งน้ำสาธารณะ ให้มีที่ว่างตามแนวนานริมฝั่ง ตามสภาพธรรมชาติของแม่น้ำ ลำคลอง หรือแหล่งน้ำสาธารณะไม่น้อยกว่า ๑๒ เมตร เว้นแต่เป็นการก่อสร้างเพื่อการคมนาคมทางน้ำหรือการสาธารณสุขปโภค

ข้อ ๑๔ ที่ดินประเภทอนุรักษ์ป่าไม้ ให้ใช้ประโยชน์ที่ดินเพื่อการสงวนและคุ้มครองดูแลรักษา หรือบำรุงป่าไม้ สัตว์ป่า ต้นน้ำ ลำธาร และทรัพยากรธรรมชาติอื่น ๆ ตามมติคณะรัฐมนตรี และกฎหมายเกี่ยวกับการป่าไม้ การสงวนและคุ้มครองสัตว์ป่า และการส่งเสริมและรักษาคุณภาพสิ่งแวดล้อมแห่งชาติเท่านั้น

ที่ดินประเภทนี้ซึ่งเอกชนเป็นเจ้าของหรือผู้ครอบครองโดยชอบด้วยกฎหมาย ให้ใช้ประโยชน์ที่ดิน เพื่อเกษตรกรรม การอยู่อาศัยประเภทบ้านเดี่ยวที่มีขนาดพื้นที่ไม่เกิน ๒๐๐ ตารางเมตร มีความสูงของอาคารไม่เกิน ๖ เมตร และมีใช้การจัดสรรที่ดิน การวัดความสูงของอาคารให้วัดจากระดับพื้นดินที่ก่อสร้างถึงพื้นดาดฟ้า สำหรับอาคารทรงจั่วหรือปั้นหยาให้วัดจากระดับพื้นดินที่ก่อสร้างถึงยอดผนังของชั้นสูงสุด

การใช้ประโยชน์ที่ดินริมฝั่งแม่น้ำ ลำคลอง หรือแหล่งน้ำสาธารณะ ให้มีที่ว่างตามแนวนานริมฝั่งตามสภาพธรรมชาติของแม่น้ำ ลำคลอง หรือแหล่งน้ำสาธารณะไม่น้อยกว่า ๑๒ เมตร เว้นแต่เป็นการก่อสร้างเพื่อการคมนาคมทางน้ำหรือการสาธารณสุขปโภค

ข้อ ๑๕ ที่ดินประเภทที่โล่งเพื่อการรักษาคุณภาพสิ่งแวดล้อม ให้ใช้ประโยชน์ที่ดินเพื่อการรักษาคุณภาพสิ่งแวดล้อมหรือเกี่ยวข้องกับการรักษาคุณภาพสิ่งแวดล้อม การประมง หรือสาธารณประโยชน์เท่านั้น

ข้อ ๑๖ ให้ผู้มีอำนาจหน้าที่ในการควบคุมการก่อสร้างอาคารหรือการประกอบกิจการในเขตผังเมืองรวมปฏิบัติการให้เป็นไปตามกฎกระทรวงนี้

ให้ไว้ ณ วันที่ ๑๙ มิถุนายน พ.ศ. ๒๕๕๘

พลเอก อนุพงษ์ เผ่าจินดา

รัฐมนตรีว่าการกระทรวงมหาดไทย

บัญชีท้ายกฎกระทรวงให้ใช้บังคับผังเมืองรวมจังหวัดสระแก้ว

พ.ศ. ๒๕๕๘

ลำดับที่	ประเภทหรือชนิดของโรงงาน	ที่ดินประเภท								
		ชุมชน			ชนบทและเกษตรกรรม			อนุรักษ์ชนบทและเกษตรกรรม		
		โรงงานจำพวกที่			โรงงานจำพวกที่			โรงงานจำพวกที่		
		๑	๒	๓	๑	๒	๓	๑	๒	๓
๒	โรงงานประกอบกิจการเกี่ยวกับผลิตผลเกษตรกรรม ใดๆอย่างหนึ่งหรือหลายอย่าง ดังต่อไปนี้									
	(๑) การต้ม นึ่ง หรืออบพืชหรือเมล็ดพืช					ได้			ได้	
	(๒) การกะเทาะเมล็ดหรือเปลือกเมล็ดพืช					ได้			ได้	
	(๓) การอัดปอหรือใบยาสูบ					ได้	ได้			
	(๕) การเก็บรักษาหรือลำเลียงพืช เมล็ดพืช หรือผลิตผลจากพืชในไซโล โกดัง หรือคลังสินค้า							ได้		
	(๖) การบด ปั่น หรือย่อยส่วนต่าง ๆ ของพืชซึ่งมีใช้เมล็ดพืชหรือหัวพืช						ได้			
	(๗) การเผาถ่านจากกะลามะพร้าว หรือการบดถ่าน หรือแบ่งบรรจุผงถ่านที่เผาได้จากกะลามะพร้าว							ได้		
	(๘) การเพาะเชื้อเห็ด กลัวยไม้ หรือถั่วงอก	ได้			ได้	ได้	ได้	ได้	ได้	
	(๙) การร่อน ล้าง คัด หรือแยกขนาดหรือคุณภาพของผลิตผลเกษตรกรรม				ได้	ได้	ได้	ได้	ได้	
	(๑๐) การถนอมผลิตผลเกษตรกรรมโดยวิธีฉายรังสี							ได้		
	(๑๑) การฟักไข่โดยใช้ตู้อบ					ได้			ได้	
๔	โรงงานประกอบกิจการเกี่ยวกับสัตว์ซึ่งมีใช้สัตว์น้ำ ใดๆอย่างหนึ่งหรือหลายอย่าง ดังต่อไปนี้									
	(๑) การฆ่าสัตว์							ได้		
	(๒) การถนอมเนื้อสัตว์โดยวิธีอบ ร่มควัน ใส่เกลือ ตอง ตากแห้ง หรือทำให้เยือกแข็งโดยฉับพลันหรือเหือดแห้ง	ได้			ได้	ได้	ได้	ได้	ได้	

ลำดับที่	ประเภทหรือชนิดของโรงงาน	ที่ดินประเภท								
		ชุมชน			ชนบทและเกษตรกรรม			อนุรักษ์ชนบทและเกษตรกรรม		
		โรงงานจำพวกที่			โรงงานจำพวกที่			โรงงานจำพวกที่		
		๑	๒	๓	๑	๒	๓	๑	๒	๓
	(๓) การทำผลิตภัณฑ์อาหารสำเร็จรูปจากเนื้อสัตว์ มันสัตว์ หนังสัตว์ หรือสารที่สกัดจากไขสัตว์ หรือกระดูกสัตว์					ได้			ได้	
	(๕) การบรรจุเนื้อสัตว์หรือมันสัตว์หรือผลิตภัณฑ์สำเร็จรูปจากเนื้อสัตว์หรือมันสัตว์ในภาชนะ ที่ผนึกและอากาศเข้าไม่ได้					ได้			ได้	
	(๖) การล้าง ขำ แหละ แกะ ต้ม นึ่ง ทอด หรืออบสัตว์ หรือส่วนหนึ่งส่วนใดของสัตว์					ได้			ได้	
	(๗) การทำผลิตภัณฑ์จากไข่เพื่อใช้ประกอบเป็นอาหาร เช่น ไข่เค็ม ไข่เยี่ยวม้า ไข่ผง ไข่เหลวเยือกแข็ง หรือไข่เหลวแช่เย็น	ได้			ได้	ได้		ได้	ได้	
๕	โรงงานประกอบกิจการเกี่ยวกับน้ำมัน อย่างใดอย่างหนึ่งหรือหลายอย่าง ดังต่อไปนี้									
	(๑) การทำนมสดให้ไร้เชื้อหรือฆ่าเชื้อโดยวิธีการใดวิธีการหนึ่ง เช่น การพาสเจอร์ไรส์หรือ สเตอริไลส์		ได้			ได้	ได้		ได้	
	(๖) การทำนมเปรี้ยวหรือนมเพาะเชื้อ				ได้	ได้		ได้	ได้	
๖	โรงงานประกอบกิจการเกี่ยวกับสัตว์น้ำ อย่างใดอย่างหนึ่งหรือหลายอย่าง ดังต่อไปนี้									
	(๑) การทำอาหารจากสัตว์น้ำและบรรจุในภาชนะที่ผนึกและอากาศเข้าไม่ได้						ได้		ได้	
	(๒) การถนอมสัตว์น้ำโดยวิธีอบ รุมควีน ใส่เกลือ ดอง ตากแห้ง หรือทำให้เยือกแข็งโดยฉับพลัน หรือเหือดแห้ง	ได้			ได้	ได้		ได้	ได้	
	(๓) การทำผลิตภัณฑ์อาหารสำเร็จรูปจากสัตว์น้ำ หนัง หรือไขมันสัตว์น้ำ						ได้		ได้	
	(๕) การล้าง ขำ แหละ แกะ ต้ม นึ่ง ทอด หรืออบสัตว์น้ำ						ได้		ได้	

ลำดับที่	ประเภทหรือชนิดของโรงงาน	ที่ดินประเภท								
		ชุมชน			ชนบทและเกษตรกรรม			อนุรักษ์ชนบทและเกษตรกรรม		
		โรงงานจำพวกที่			โรงงานจำพวกที่			โรงงานจำพวกที่		
		๑	๒	๓	๑	๒	๓	๑	๒	๓
๘	โรงงานประกอบกิจการเกี่ยวกับผัก พืช หรือผลไม้ อย่างใดอย่างหนึ่งหรือหลายอย่าง ดังต่อไปนี้									
	(๑) การทำอาหารหรือเครื่องคั้นจากผัก พืช หรือผลไม้ และบรรจุในภาชนะที่ผนึก และอากาศเข้าไม่ได้	ได้			ได้	ได้		ได้	ได้	
	(๒) การถนอมผัก พืช หรือผลไม้โดยวิธีกวน ตากแห้ง ดอง หรือทำให้เยือกแข็งโดยฉับพลัน หรือเหือดแห้ง	ได้			ได้	ได้		ได้	ได้	
๙	โรงงานประกอบกิจการเกี่ยวกับเมล็ดพืชหรือหัวพืช อย่างใดอย่างหนึ่งหรือหลายอย่าง ดังต่อไปนี้									
	(๑) การสี ฝัด หรือขัดข้าว				ได้	ได้		ได้	ได้	
	(๒) การทำแป้ง				ได้					
	(๓) การป่นหรือบดเมล็ดพืชหรือหัวพืช				ได้	ได้		ได้	ได้	
	(๔) การผลิตอาหารสำเร็จรูปจากเมล็ดพืชหรือหัวพืช	ได้			ได้	ได้		ได้	ได้	
	(๖) การปอกหัวพืชหรือทำหัวพืชให้เป็นเส้น แฉก หรือแท่ง	ได้			ได้	ได้		ได้	ได้	
๑๐	โรงงานประกอบกิจการเกี่ยวกับอาหารจากแป้ง อย่างใดอย่างหนึ่งหรือหลายอย่าง ดังต่อไปนี้									
	(๑) การทำขนมปังหรือขนมเค้ก	ได้			ได้	ได้		ได้		
	(๒) การทำขนมปังกรอบหรือขนมอบแห้ง	ได้			ได้	ได้		ได้		
	(๓) การทำผลิตภัณฑ์อาหารจากแป้งเป็นเส้น เม็ด หรือชิ้น	ได้			ได้	ได้		ได้	ได้	

ลำดับที่	ประเภทหรือชนิดของโรงงาน	ที่ดินประเภท								
		ชุมชน			ชนบทและเกษตรกรรม			อนุรักษ์ชนบทและเกษตรกรรม		
		โรงงานจำพวกที่			โรงงานจำพวกที่			โรงงานจำพวกที่		
		๑	๒	๓	๑	๒	๓	๑	๒	๓
๑๑	โรงงานประกอบกิจการเกี่ยวกับน้ำตาลซึ่งทำจากอ้อย บีช หญ้าหวาน หรือพืชอื่นที่ให้ความหวาน อย่างใดอย่างหนึ่งหรือหลายอย่าง ดังต่อไปนี้									
(๑) การทำน้ำเชื่อม	ได้			ได้	ได้		ได้			
(๕) การทำน้ำตาลก้อนหรือน้ำตาลผง				ได้			ได้			
(๗) การทำน้ำตาลจากน้ำหวานของต้นมะพร้าว ต้นตาลโตนด หรือพืชอื่น ๆ ซึ่งมีใช้อยู่				ได้			ได้			
๑๒	โรงงานประกอบกิจการเกี่ยวกับชา กาแฟ โกโก้ ช็อกโกแลต หรือขนมหวาน อย่างใดอย่างหนึ่ง หรือหลายอย่าง ดังต่อไปนี้									
(๑) การทำใบชาแห้งหรือใบชาผง	ได้			ได้	ได้	ได้	ได้	ได้		
(๒) การคั่ว บด หรือป่นกาแฟหรือการทำกาแฟ					ได้			ได้		
(๓) การทำโกโก้ผงหรือขนมจากโกโก้	ได้			ได้	ได้		ได้	ได้		
(๔) การทำช็อกโกแลต ช็อกโกแลตผง หรือขนมจากช็อกโกแลต	ได้			ได้	ได้		ได้	ได้		
(๕) การทำเค้กฮวยผง ชิงผง หรือเครื่องตีมชนิดผงจากพืชอื่น ๆ	ได้			ได้	ได้		ได้	ได้		
(๖) การทำมะขามอัดเม็ด มะนาวอัดเม็ด หรือผลไม้อัดเม็ด	ได้			ได้	ได้		ได้	ได้		
(๗) การเชื่อมหรือแช่ผลไม้หรือเปลือกผลไม้ หรือการเคลือบผลไม้หรือเปลือกผลไม้ด้วยน้ำตาล	ได้			ได้	ได้		ได้	ได้		
(๘) การอบหรือคั่วถั่วหรือเมล็ดผลไม้ (Nuts) หรือการเคลือบถั่วหรือเมล็ดผลไม้ (Nuts) ด้วยน้ำตาล กาแฟ โกโก้ หรือช็อกโกแลต	ได้			ได้	ได้		ได้	ได้		
(๑๐) การทำลูกกวาดหรือทอฟฟี่	ได้			ได้	ได้		ได้	ได้		
(๑๑) การทำไอศกรีม	ได้			ได้	ได้		ได้	ได้		

ลำดับที่	ประเภทหรือชนิดของโรงงาน	ที่ดินประเภท								
		ชุมชน			ชนบทและเกษตรกรรม			อนุรักษ์ชนบทและเกษตรกรรม		
		โรงงานจำพวกที่			โรงงานจำพวกที่			โรงงานจำพวกที่		
		๑	๒	๓	๑	๒	๓	๑	๒	๓
๑๓	โรงงานประกอบกิจการเกี่ยวกับเครื่องปรุงหรือเครื่องประกอบอาหาร อย่างใดอย่างหนึ่งหรือหลายอย่าง ดังต่อไปนี้ (๖) การทำน้ำมันสลัด (๗) การบดหรือป่นเครื่องเทศ (๘) การทำพริกป่น พริกไทยป่น หรือเครื่องแกง									
		ได้			ได้	ได้		ได้		
		ได้			ได้	ได้		ได้		
		ได้			ได้	ได้		ได้		
๑๔	โรงงานประกอบกิจการเกี่ยวกับการทำน้ำแข็ง หรือตัด ซอย บด หรือย่อยน้ำแข็ง			ได้			ได้			
๑๕	โรงงานประกอบกิจการเกี่ยวกับอาหารสัตว์ อย่างใดอย่างหนึ่งหรือหลายอย่าง ดังต่อไปนี้ (๑) การทำอาหารผสมหรืออาหารสำเร็จรูปสำหรับเลี้ยงสัตว์ (เฉพาะในบริเวณฟาร์มปศุสัตว์)							ได้		
๑๖	โรงงานต้ม กลั่น หรือผสมสุรา							ได้		
๑๗	โรงงานผลิตเอทิลแอลกอฮอล์ซึ่งมิใช่เอทิลแอลกอฮอล์ที่ผลิตจากกากซัลไฟต์ในการทำเยื่อกระดาษ							ได้		
๑๘	โรงงานทำหรือผสมสุราจากผลไม้ หรือสุราชนิดอื่น ๆ แต่ไม่รวมถึงโรงงานประกอบกิจการเกี่ยวกับมอลต์หรือเบียร์ในลำดับที่ ๑๙							ได้		
๑๙	โรงงานประกอบกิจการเกี่ยวกับมอลต์หรือเบียร์ อย่างใดอย่างหนึ่งหรือหลายอย่าง ดังต่อไปนี้ (๑) การทำป่น หรือบดมอลต์ (๒) การทำเบียร์ (เฉพาะในสถานบริการ)							ได้		
					ได้			ได้		

ลำดับที่	ประเภทหรือชนิดของโรงงาน	ที่ดินประเภท								
		ชุมชน			ชนบทและเกษตรกรรม			อนุรักษ์ชนบทและเกษตรกรรม		
		โรงงานจำพวกที่			โรงงานจำพวกที่			โรงงานจำพวกที่		
		๑	๒	๓	๑	๒	๓	๑	๒	๓
๒๐	โรงงานประกอบกิจการเกี่ยวกับน้ำดื่ม เครื่องดื่มที่ไม่มีแอลกอฮอล์ น้ำอัดลม หรือน้ำแร่									
	อย่างไรอย่างหนึ่งหรือหลายอย่าง ดังต่อไปนี้									
	(๑) การทำน้ำดื่ม	ได้	ได้		ได้	ได้				
	(๒) การทำเครื่องดื่มที่ไม่มีแอลกอฮอล์		ได้			ได้	ได้		ได้	
๒๑	โรงงานประกอบกิจการเกี่ยวกับยาสูบ ยาอัด ยาเส้น ยาเคี้ยว หรือยานัตถุ์ อย่างใดอย่างหนึ่งหรือหลายอย่าง ดังต่อไปนี้									
	(๑) การอบใบยาสูบให้แห้งหรือการรูดก้านใบยาสูบ					ได้			ได้	
	(๒) การทำบุหรี่ยาสูบ บุหรี่ซิการ์ หรือบุหรี่อื่น					ได้			ได้	
	(๓) การทำยาอัด ยาเส้น ยาเส้นปรุง หรือยาเคี้ยว					ได้			ได้	
๒๒	โรงงานประกอบกิจการเกี่ยวกับสิ่งทอ ด้าย หรือเส้นใยซึ่งมีใยหิน (Asbestos)									
	อย่างไรอย่างหนึ่งหรือหลายอย่าง ดังต่อไปนี้									
	(๒) การทอหรือการเตรียมเส้นด้ายยืนสำหรับการทอ	ได้			ได้	ได้				
	(๔) การพิมพ์สิ่งทอ (เฉพาะการพิมพ์สิ่งทอพื้นเมือง)						ได้			
๒๓	โรงงานประกอบกิจการเกี่ยวกับผลิตภัณฑ์จากสิ่งทอซึ่งมีใยเครื่องนุ่งห่ม อย่างใดอย่างหนึ่งหรือหลายอย่าง ดังต่อไปนี้									
	(๑) การทำผลิตภัณฑ์จากสิ่งทอเป็นเครื่องใช้ในบ้าน	ได้	ได้		ได้	ได้	ได้	ได้	ได้	
	(๒) การทำถุงหรือกระสอบซึ่งมีใยถุงหรือกระสอบพลาสติก	ได้	ได้		ได้	ได้	ได้	ได้	ได้	

ลำดับที่	ประเภทหรือชนิดของโรงงาน	ที่ดินประเภท								
		ชุมชน			ชนบทและเกษตรกรรม			อนุรักษ์ชนบทและเกษตรกรรม		
		โรงงานจำพวกที่			โรงงานจำพวกที่			โรงงานจำพวกที่		
		๑	๒	๓	๑	๒	๓	๑	๒	๓
	(๓) การทำผลิตภัณฑ์จากผ้าใบ	ได้	ได้		ได้	ได้	ได้	ได้	ได้	
	(๔) การตกแต่งหรือเย็บปักถักร้อยสิ่งทอ	ได้	ได้		ได้	ได้	ได้	ได้	ได้	
๒๔	โรงงานถักผ้า ผ้าลูกไม้ หรือเครื่องนุ่งห่มด้วยด้ายหรือเส้นใย หรือพอกย้อมสีหรือแต่งสำเร็จผ้า ผ้าลูกไม้ หรือเครื่องนุ่งห่มที่ถักด้วยด้ายหรือเส้นใย				ได้	ได้				
๒๕	โรงงานผลิตเส้นหรือพรมด้วยวิธีทอ สาน ถัก หรือผูกให้เป็นปุยซึ่งมิใช่เส้นหรือพรมที่ทำด้วยยาง หรือพลาสติกหรือพรมน้ำมัน	ได้	ได้		ได้	ได้		ได้	ได้	
๒๖	โรงงานประกอบกิจการเกี่ยวกับเชือก ตาข่าย แห หรืออวน อย่างใดอย่างหนึ่งหรือหลายอย่าง ดังต่อไปนี้									
	(๑) การผลิตเชือก				ได้	ได้				
	(๒) การผลิต ประกอบ หรือซ่อมแซมตาข่าย แห หรืออวน และรวมถึงชิ้นส่วนหรืออุปกรณ์ ของผลิตภัณฑ์ดังกล่าว	ได้			ได้	ได้				
๒๘	โรงงานประกอบกิจการเกี่ยวกับเครื่องแต่งกายซึ่งมีไซรองเท้า อย่างใดอย่างหนึ่งหรือหลายอย่าง ดังต่อไปนี้									
	(๑) การตัดหรือเย็บเครื่องนุ่งห่ม เข็มขัด ผ้าเช็ดหน้า ผ้าพันคอ เนกไท หูกระด้าย ปลอกแขน ถุงมือ ถุงเท้าจากผ้า หนังสัตว์ ขนสัตว์ หรือวัสดุอื่น	ได้	ได้		ได้	ได้		ได้	ได้	
	(๒) การทำหมวก	ได้	ได้		ได้	ได้		ได้	ได้	
๓๓	โรงงานผลิตรองเท้าหรือชิ้นส่วนของรองเท้าซึ่งมิได้ทำจากไม้ ยางอบแข็ง ยางอัดเข้ารูป หรือพลาสติกอัดเข้ารูป	ได้			ได้	ได้		ได้		

ลำดับที่	ประเภทหรือชนิดของโรงงาน	ที่ดินประเภท								
		ชุมชน			ชนบทและเกษตรกรรม			อนุรักษ์ชนบทและเกษตรกรรม		
		โรงงานจำพวกที่			โรงงานจำพวกที่			โรงงานจำพวกที่		
		๑	๒	๓	๑	๒	๓	๑	๒	๓
๓๔	โรงงานประกอบกิจการเกี่ยวกับไม้ อย่างไม่อย่างหนึ่งหรือหลายอย่าง ดังต่อไปนี้ (๑) การเลื่อย ไซ ซอย เซาะร่อง หรือการแปรรูปไม้ด้วยวิธีอื่นที่คล้ายคลึงกัน (๒) การทำวงกบ ขอบประตู ขอบหน้าต่าง บานหน้าต่าง บานประตู หรือส่วนประกอบที่ทำด้วยไม้ของอาคาร							ได้		
๓๕	โรงงานผลิตภาชนะบรรจุหรือเครื่องใช้จากไม้ไผ่ หวาย ฟาง อ้อ กก หรือผักตบชวา	ได้	ได้		ได้	ได้		ได้	ได้	
๓๖	โรงงานประกอบกิจการเกี่ยวกับผลิตภัณฑ์จากไม้หรือไม้ก๊อก อย่างไม่อย่างหนึ่งหรือหลายอย่าง ดังต่อไปนี้ (๑) การทำภาชนะบรรจุ เครื่องมือ หรือเครื่องใช้จากไม้ และรวมถึงชิ้นส่วนของผลิตภัณฑ์ดังกล่าว (๒) การทำรองเท้า ชิ้นส่วนของรองเท้า หรือหุ้มรองเท้าจากไม้ (๓) การแกะสลักไม้ (๔) การทำกรอบรูปหรือกรอบกระจกจากไม้ (๕) การทำผลิตภัณฑ์จากไม้ก๊อก							ได้		
๓๗	โรงงานทำเครื่องเรือนหรือเครื่องตกแต่งภายในอาคารจากไม้ แก้ว ยาง หรือโลหะอื่นซึ่งมิใช่เครื่องเรือนหรือเครื่องตกแต่งภายในอาคารจากพลาสติกอัดเข้ารูป และรวมถึงชิ้นส่วนของผลิตภัณฑ์ดังกล่าว							ได้		
๓๘	โรงงานผลิตภาชนะบรรจุจากกระดาษทุกชนิดหรือแผ่นกระดาษไฟเบอร์ (Fibreboard)	ได้			ได้	ได้		ได้	ได้	
๔๑	โรงงานประกอบกิจการเกี่ยวกับ (๑) การพิมพ์ การทำแม่พิมพ์เอกสาร การเย็บเล่ม ทำปก หรือตกแต่งสิ่งพิมพ์ (๒) การทำแม่พิมพ์โลหะ	ได้	ได้		ได้	ได้		ได้		

ลำดับที่	ประเภทหรือชนิดของโรงงาน	ที่ดินประเภท								
		ชุมชน			ชนบทและเกษตรกรรม			อนุรักษ์ชนบทและเกษตรกรรม		
		โรงงานจำพวกที่			โรงงานจำพวกที่			โรงงานจำพวกที่		
		๑	๒	๓	๑	๒	๓	๑	๒	๓
๔๗	โรงงานประกอบกิจการเกี่ยวกับสบู เครื่องสำอาง หรือสิ่งปรุงแต่งร่างกาย อย่างใดอย่างหนึ่งหรือหลายอย่าง ดังต่อไปนี้									
	(๓) การทำเครื่องสำอางหรือสิ่งปรุงแต่งร่างกาย				ได้	ได้		ได้	ได้	
	(๔) การทำยาสีฟัน				ได้	ได้		ได้	ได้	
๕๒	โรงงานประกอบกิจการเกี่ยวกับยาง อย่างใดอย่างหนึ่งหรือหลายอย่าง ดังต่อไปนี้									
	(๑) การทำยางแผ่นในชั้นต้นจากน้ำยางธรรมชาติซึ่งมิใช่การทำในสวนยางหรือป่า						ได้	ได้		ได้
	(๒) การหั่น ผสม รีดให้เป็นแผ่น หรือตัดแผ่นยางธรรมชาติซึ่งมิใช่การทำในสวนยางหรือป่า						ได้	ได้		ได้
๕๕	โรงงานผลิตผลิตภัณฑ์เครื่องกระเบื้องเคลือบ เครื่องปั้นดินเผา หรือเครื่องดินเผา และรวมถึงการเตรียมวัสดุเพื่อการดังกล่าว	ได้			ได้	ได้	ได้	ได้	ได้	
๕๖	โรงงานผลิตอิฐ กระเบื้องหรือท่อสำหรับใช้ในการก่อสร้างเข้าห่อมโลหะ กระเบื้องประดับ (Architectural Terracotta) ร่องในเตาไฟ ท่อหรือยอดปล่องไฟ หรือวัตถุทนไฟจากดินเหนียว (เฉพาะผลิตอิฐจากดินเหนียว)				ได้	ได้		ได้	ได้	
๕๗	โรงงานประกอบกิจการเกี่ยวกับซีเมนต์ ปูนขาว หรือปูนปลาสเตอร์ อย่างใดอย่างหนึ่งหรือหลายอย่าง ดังต่อไปนี้									
	(๑) การทำซีเมนต์ ปูนขาว หรือปูนปลาสเตอร์							ได้		
	(๒) การลำเลียงซีเมนต์ ปูนขาว หรือปูนปลาสเตอร์ด้วยระบบสายพานลำเลียงหรือระบบท่อลม							ได้		
	(๓) การผสมซีเมนต์ ปูนขาว หรือปูนปลาสเตอร์ อย่างใดอย่างหนึ่งหรือหลายอย่างเข้าด้วยกัน หรือการผสมซีเมนต์ ปูนขาว หรือปูนปลาสเตอร์อย่างใดอย่างหนึ่งหรือหลายอย่างเข้ากับวัสดุอื่น							ได้		

ลำดับที่	ประเภทหรือชนิดของโรงงาน	ที่ดินประเภท								
		ชุมชน			ชนบทและเกษตรกรรม			อนุรักษ์ชนบทและเกษตรกรรม		
		โรงงานจำพวกที่			โรงงานจำพวกที่			โรงงานจำพวกที่		
		๑	๒	๓	๑	๒	๓	๑	๒	๓
๕๘	โรงงานประกอบกิจการเกี่ยวกับผลิตภัณฑ์โลหะ ใดๆอย่างหนึ่งหรือหลายอย่าง ดังต่อไปนี้ (๑) การทำผลิตภัณฑ์คอนกรีต ผลิตภัณฑ์คอนกรีตผสม ผลิตภัณฑ์ยิปซัม หรือผลิตภัณฑ์ ปูนปลาสเตอร์					ได้				
	(๓) การทำผลิตภัณฑ์จากหิน	ได้			ได้	ได้		ได้		
๖๑	โรงงานผลิต ตบแต่ง ตัดแปลง หรือซ่อมแซมเครื่องมือหรือเครื่องใช้ที่ทำด้วยเหล็กหรือเหล็กกล้า และรวมถึงส่วนประกอบหรืออุปกรณ์ของเครื่องมือหรือเครื่องใช้ดังกล่าว	ได้			ได้	ได้		ได้		
๖๒	โรงงานผลิต ตบแต่ง ตัดแปลง หรือซ่อมแซมเครื่องเรือนหรือเครื่องตกแต่งภายในอาคาร ที่ทำจากโลหะหรือโลหะเป็นส่วนใหญ่ และรวมถึงส่วนประกอบหรืออุปกรณ์ของเครื่องเรือน หรือเครื่องตกแต่งดังกล่าว	ได้			ได้	ได้		ได้		
๖๓	โรงงานประกอบกิจการเกี่ยวกับผลิตภัณฑ์โลหะสำหรับการก่อสร้างหรือติดตั้ง อย่างใดอย่างหนึ่งหรือหลายอย่าง ดังต่อไปนี้									
	(๑) การทำส่วนประกอบสำหรับการก่อสร้างสะพาน ประตูน้ำ ถังน้ำ หรือปล่องไฟ	ได้			ได้	ได้		ได้		
	(๒) การทำส่วนประกอบสำหรับการก่อสร้างอาคาร	ได้			ได้	ได้		ได้		
	(๓) การทำส่วนประกอบสำหรับการต่อเรือ	ได้			ได้	ได้		ได้		
	(๔) การทำส่วนประกอบสำหรับการสร้างหรือซ่อมหม้อน้ำ	ได้			ได้	ได้		ได้		
(๕) การทำส่วนประกอบสำหรับใช้กับระบบเครื่องปรับอากาศ				ได้	ได้					

ลำดับที่	ประเภทหรือชนิดของโรงงาน	ที่ดินประเภท								
		ชุมชน			ชนบทและเกษตรกรรม			อนุรักษ์ชนบทและเกษตรกรรม		
		โรงงานจำพวกที่			โรงงานจำพวกที่			โรงงานจำพวกที่		
		๑	๒	๓	๑	๒	๓	๑	๒	๓
๖๔	โรงงานประกอบกิจการเกี่ยวกับผลิตภัณฑ์โลหะ อย่างใดอย่างหนึ่งหรือหลายอย่าง ดังต่อไปนี้									
(๑) การทำภาชนะบรรจุ	ได้			ได้	ได้					
(๔) การทำตู้หรือห้องนิรภัย	ได้			ได้	ได้		ได้			
(๕) การทำผลิตภัณฑ์จากลวดหรือสายเคเบิลโดยใช้ลวดที่ได้มาจากแหล่งผลิตอื่นซึ่งมีลวดหรือสายเคเบิลที่หุ้มด้วยฉนวน	ได้			ได้	ได้		ได้			
(๖) การทำขดสปริงเหล็ก สลัก แป้นเกลียว วงแหวน หมุดย้ำ หรือหลอดชนิดพับได้ที่ไม่ทำในโรงรีดหรือดึงขั้นต้น (Primary Rolling or Drawing Mills)	ได้			ได้	ได้		ได้			
(๗) การทำเตาไฟหรือเครื่องอุ่นห้องอย่างอื่นซึ่งไม่ใช่ไฟฟ้า	ได้			ได้	ได้		ได้			
(๘) การทำเครื่องสุญญากาศหรือโลหะเคลือบเครื่องทองเหลืองสำหรับการต่อท่อหรือเครื่องประกอบวาล์วหรือท่อ	ได้			ได้	ได้		ได้			
(๙) การทำเครื่องใช้เล็ก ๆ จากโลหะ	ได้			ได้	ได้		ได้			
(๑๐) การทำผลิตภัณฑ์โลหะสำเร็จรูปด้วยวิธีเคลือบหรือลกรัก (Enamelling Japanning or Lacquering) ชุบ หรือขัด	ได้			ได้	ได้		ได้			
(๑๑) การอัดเศษโลหะ					ได้					
(๑๒) การตัด พับ หรือม้วนโลหะ					ได้					
(๑๓) การกลึง เจาะ คว้าน กัด ไส เจียน หรือเชื่อมโลหะทั่วไป					ได้					
(๑๔) การทำชิ้นส่วนหรืออุปกรณ์ของผลิตภัณฑ์โลหะตาม (๑) ถึง (๑๐)	ได้			ได้	ได้		ได้			
๖๕	โรงงานผลิต ประกอบ ดัดแปลง หรือซ่อมแซมเครื่องยนต์ เครื่องกังหัน และรวมถึงส่วนประกอบหรืออุปกรณ์ของเครื่องยนต์หรือเครื่องกังหันดังกล่าว	ได้	ได้		ได้	ได้	ได้	ได้		

ลำดับที่	ประเภทหรือชนิดของโรงงาน	ที่ดินประเภท								
		ชุมชน			ชนบทและเกษตรกรรม			อนุรักษ์ชนบทและเกษตรกรรม		
		โรงงานจำพวกที่			โรงงานจำพวกที่			โรงงานจำพวกที่		
		๑	๒	๓	๑	๒	๓	๑	๒	๓
๖๖	โรงงานผลิต ประกอบ ดัดแปลง หรือซ่อมแซมเครื่องจักรสำหรับใช้ในการกลสีกรรมหรือการเลี้ยงสัตว์ และรวมถึงส่วนประกอบหรืออุปกรณ์ของเครื่องจักรดังกล่าว	ได้			ได้	ได้	ได้	ได้		
๖๗	โรงงานประกอบกิจการเกี่ยวกับเครื่องจักร ส่วนประกอบ หรืออุปกรณ์ของเครื่องจักรสำหรับประดิษฐ์โลหะหรือไม้ อย่างใดอย่างหนึ่งหรือหลายอย่าง ดังต่อไปนี้									
(๑) การทำ ดัดแปลง หรือซ่อมแซมเครื่องจักรสำหรับโรงเลื่อย ไซ ทำเครื่องเรือนหรือทำไม้วีเนียร์	ได้			ได้	ได้		ได้			
(๒) การทำ ดัดแปลง หรือซ่อมแซมเครื่องกลึง เครื่องคว้าน เครื่องเจาะ เครื่องกัด (Milling Machines) เครื่องเจียน เครื่องตัด (Shearing Machines) หรือเครื่องไส (Shaping Machines)	ได้			ได้	ได้		ได้			
(๓) การทำ ดัดแปลง หรือซ่อมแซมเครื่องเลื่อยตัดโลหะด้วยเครื่องยนต์หรือเครื่องขีด	ได้			ได้	ได้		ได้			
(๔) การทำ ดัดแปลง หรือซ่อมแซมเครื่องทุบโลหะ (Drop Forges or Forging Machines)	ได้			ได้	ได้		ได้			
(๕) การทำ ดัดแปลง หรือซ่อมแซมเครื่องรีดโลหะ เครื่องอัดโลหะ หรือเครื่องดึงรีดโลหะ	ได้			ได้	ได้		ได้			
(๖) การทำ ดัดแปลง หรือซ่อมแซมเครื่องดันรีด เครื่องทำให้กลมละลายหรือเชื่อมโดยไม่ใช้ไฟฟ้า	ได้			ได้	ได้		ได้			
(๗) การทำ ดัดแปลง หรือซ่อมแซมแบบ (Dies) หรือเครื่องจับ (Jigs) สำหรับใช้กับเครื่องมือกล	ได้			ได้	ได้		ได้			
(๘) การทำส่วนประกอบหรืออุปกรณ์สำหรับเครื่องจักรตาม (๑) ถึง (๗)	ได้			ได้	ได้		ได้			

ลำดับที่	ประเภทหรือชนิดของโรงงาน	ที่ดินประเภท								
		ชุมชน			ชนบทและเกษตรกรรม			อนุรักษ์ชนบทและเกษตรกรรม		
		โรงงานจำพวกที่			โรงงานจำพวกที่			โรงงานจำพวกที่		
		๑	๒	๓	๑	๒	๓	๑	๒	๓
๖๘	โรงงานผลิต ประกอบ ดัดแปลง หรือซ่อมแซมเครื่องจักรสำหรับอุตสาหกรรมกระดาษ เคมี อาหาร การปั่นทอ การพิมพ์ การผลิตซีเมนต์หรือผลิตภัณฑ์ดินเหนียว การก่อสร้าง การทำเหมืองแร่ การเจาะหาปิโตรเลียมหรือการกลั่นน้ำมัน และรวมถึงส่วนประกอบหรืออุปกรณ์ของเครื่องจักรดังกล่าว	ได้			ได้	ได้		ได้		
๖๙	โรงงานผลิต ประกอบ ดัดแปลง หรือซ่อมแซมเครื่องคำนวณ เครื่องทำบัญชี เครื่องจักรสำหรับระบบบัตรเจาะ เครื่องจักรสำหรับใช้ในการคำนวณชนิดดิจิทัลหรือชนิดอนาล็อก หรือเครื่องอิเล็กทรอนิกส์สำหรับปฏิบัติกับข้อมูลที่เกี่ยวข้องกันหรืออุปกรณ์ (Digital or Analog Computers or Associated Electronic Data Processing Equipment or Accessories) เครื่องรวมราคาของขาย (Cash Registers) เครื่องพิมพ์ดีด เครื่องซึ่งมีใช้เครื่องซึ่งใช้ในห้องทดลองวิทยาศาสตร์ เครื่องอัดสำเนาซึ่งมีใช้เครื่องอัดสำเนาด้วยการถ่ายภาพ และรวมถึงส่วนประกอบหรืออุปกรณ์ของผลิตภัณฑ์ดังกล่าว	ได้	ได้		ได้	ได้		ได้		
๗๐	โรงงานผลิต ประกอบ ดัดแปลง หรือซ่อมแซมเครื่องสูบน้ำ เครื่องอัดอากาศหรือก๊าซ เครื่องเป่าลม เครื่องปรับหรือถ่ายเทอากาศ เครื่องโปรยน้ำดับไฟ ตู้เย็นหรือเครื่องประกอบตู้เย็น เครื่องขายสินค้าอัตโนมัติ เครื่องล้าง ชัก ชักแห้ง หรือรีดผ้า เครื่องเย็บ เครื่องส่งกำลังกล เครื่องยก ปั่นจั่น ลิฟต์ บันไดเลื่อน รถบรรทุก รถแทรกเตอร์ รถพ่วงสำหรับใช้ในการอุตสาหกรรม รถยกซ้อนของ (Stackers) เตาไฟหรือเตาอบสำหรับใช้ในการอุตสาหกรรมหรือสำหรับใช้ในบ้านแต่ผลิตภัณฑ์นั้น ต้องไม่ใช่พลังงานไฟฟ้า และรวมถึงส่วนประกอบหรืออุปกรณ์ของผลิตภัณฑ์ดังกล่าว	ได้			ได้	ได้		ได้		

ลำดับที่	ประเภทหรือชนิดของโรงงาน	ที่ดินประเภท								
		ชุมชน			ชนบทและเกษตรกรรม			อนุรักษ์ชนบทและเกษตรกรรม		
		โรงงานจำพวกที่			โรงงานจำพวกที่			โรงงานจำพวกที่		
		๑	๒	๓	๑	๒	๓	๑	๒	๓
๗๑	โรงงานผลิต ประกอบ ดัดแปลง หรือซ่อมแซมเครื่องจักรหรือผลิตภัณฑ์ที่ระบุไว้ในลำดับที่ ๗๐ เฉพาะที่ใช้ไฟฟ้า เครื่องยนต์ไฟฟ้า เครื่องกำเนิดไฟฟ้า หม้อแปลงแรงไฟฟ้า เครื่องสับหรือบังคับไฟฟ้า เครื่องใช้สำหรับแผงไฟฟ้า เครื่องเปลี่ยนทางไฟฟ้า เครื่องส่งหรือจำหน่ายไฟฟ้า เครื่องสำหรับใช้บังคับไฟฟ้า หรือเครื่องเชื่อมไฟฟ้า	ได้			ได้	ได้		ได้		
๗๒	โรงงานผลิต ประกอบ ดัดแปลง หรือซ่อมแซมเครื่องรับวิทยุ เครื่องรับโทรทัศน์ เครื่องกระจายเสียงหรือบันทึกเสียง เครื่องเล่นแผ่นเสียง เครื่องบันทึกคียบอร์ด เครื่องบันทึกเสียงด้วยเทป เครื่องเล่นหรือเครื่องบันทึกแถบภาพ (วิดีโอเทป) แผ่นเสียง เทปแม่เหล็กที่ได้บันทึกเสียงแล้ว เครื่องโทรศัพท์หรือโทรเลขชนิดมีสายหรือไม่มีสาย เครื่องส่งวิทยุ เครื่องส่งโทรทัศน์ เครื่องรับส่งสัญญาณหรือจับสัญญาณ เครื่องเรดาร์ ผลิตภัณฑ์ที่เป็นตัวกึ่งนำหรือตัวกึ่งนำชนิดไวที่เกี่ยวข้อ (Semi - Conductor or Related Sensitive Semi - Conductor Devices) คาปาซิเตอร์หรือคอนเดนเซอร์อิเล็กทรอนิกส์ชนิดคงที่หรือเปลี่ยนแปลงได้ (Fixed or Variable Electronic Capacitors or Condensers) เครื่องหรือหลอดเรดิโอกราฟ เครื่องหรือหลอดฟลูโรสโคปหรือเครื่องหรือหลอดเอกซเรย์ และรวมถึงการผลิตอุปกรณ์หรือชิ้นส่วนสำหรับใช้กับเครื่องอิเล็กทรอนิกส์ดังกล่าว	ได้	ได้		ได้	ได้		ได้		
๗๓	โรงงานผลิต ประกอบ หรือดัดแปลงเครื่องมือหรือเครื่องใช้ไฟฟ้าที่ไม่ได้ระบุไว้ในลำดับใด และรวมถึงส่วนประกอบหรืออุปกรณ์ของผลิตภัณฑ์ดังกล่าว	ได้			ได้	ได้		ได้		

ลำดับที่	ประเภทหรือชนิดของโรงงาน	ที่ดินประเภท								
		ชุมชน			ชนบทและเกษตรกรรม			อนุรักษ์ชนบทและเกษตรกรรม		
		โรงงานจำพวกที่			โรงงานจำพวกที่			โรงงานจำพวกที่		
		๑	๒	๓	๑	๒	๓	๑	๒	๓
๗๔	โรงงานประกอบกิจการเกี่ยวกับอุปกรณ์ไฟฟ้า อย่างใดอย่างหนึ่งหรือหลายอย่าง ดังต่อไปนี้									
	(๑) การทำหลอดไฟฟ้าหรือดวงโคมไฟฟ้า	ได้			ได้	ได้		ได้		
	(๓) การทำอุปกรณ์ติดตั้งหรือเต้าเสียบหลอดไฟฟ้า (Fixtures or lamp Sockets or Receptacles) สวิตซ์ไฟฟ้า ตัวต่อตัวนำ (Conductor Connectors) อุปกรณ์ที่ใช้กับสายไฟฟ้า หลอดหรือเครื่องประกอบสำหรับร้อยสายไฟฟ้า	ได้			ได้	ได้		ได้		
(๔) การทำฉนวนหรือวัสดุที่เป็นฉนวนไฟฟ้าซึ่งมีใช้กระเบื้องเคลือบหรือแก้ว	ได้			ได้	ได้		ได้			
๗๕	โรงงานประกอบกิจการเกี่ยวกับเรือ อย่างใดอย่างหนึ่งหรือหลายอย่าง ดังต่อไปนี้									
	(๑) การต่อ ซ่อมแซม ทาสี หรือตอกหมันเรือในอู่ต่อเรือนอกจากเรือยาง	ได้			ได้	ได้		ได้		
	(๒) การทำชิ้นส่วนพิเศษสำหรับเรือหรือเครื่องยนต์เรือ	ได้			ได้	ได้		ได้		
(๓) การเปลี่ยนแปลงหรือรื้อทำลายเรือ						ได้				
๗๗	โรงงานประกอบกิจการเกี่ยวกับรถยนต์หรือรถพ่วง อย่างใดอย่างหนึ่งหรือหลายอย่าง ดังต่อไปนี้									
	(๑) การสร้าง ประกอบ ดัดแปลง หรือเปลี่ยนแปลงสภาพรถยนต์หรือรถพ่วง	ได้			ได้	ได้		ได้		
(๒) การทำชิ้นส่วนพิเศษหรืออุปกรณ์สำหรับรถยนต์หรือรถพ่วง	ได้			ได้	ได้		ได้			
๗๘	โรงงานประกอบกิจการเกี่ยวกับจักรยานยนต์ จักรยานสามล้อ หรือจักรยานสองล้อ อย่างใดอย่างหนึ่งหรือหลายอย่าง ดังต่อไปนี้									
	(๑) การสร้าง ประกอบ ดัดแปลง หรือเปลี่ยนแปลงสภาพจักรยานยนต์ จักรยานสามล้อ หรือจักรยานสองล้อ	ได้			ได้	ได้		ได้		
(๒) การทำชิ้นส่วนพิเศษหรืออุปกรณ์สำหรับจักรยานยนต์ จักรยานสามล้อ หรือจักรยานสองล้อ	ได้			ได้	ได้		ได้			

ลำดับที่	ประเภทหรือชนิดของโรงงาน	ที่ดินประเภท									
		ชุมชน			ชนบทและเกษตรกรรม			อนุรักษ์ชนบทและเกษตรกรรม			
		โรงงานจำพวกที่			โรงงานจำพวกที่			โรงงานจำพวกที่			
		๑	๒	๓	๑	๒	๓	๑	๒	๓	
๘๐	โรงงานผลิต ประกอบ ดัดแปลง หรือซ่อมแซมล้อเลื่อนที่ขับเคลื่อนด้วยแรงคนหรือสัตว์ซึ่งมีใช้จักรยาน และรวมถึงส่วนประกอบหรืออุปกรณ์ของผลิตภัณฑ์ดังกล่าว	ได้				ได้	ได้		ได้		
๘๑	โรงงานประกอบกิจการเกี่ยวกับเครื่องมือ เครื่องใช้ หรืออุปกรณ์วิทยาศาสตร์หรือการแพทย์ ใดๆใดอย่างหนึ่งหรือหลายอย่าง ดังต่อไปนี้										
	(๑) การทำ ดัดแปลง หรือซ่อมแซมเครื่องมือหรืออุปกรณ์วิทยาศาสตร์ที่ใช้ในห้องทดลอง หรืออุปกรณ์ที่ใช้ในการชั่ง ตวง วัด หรือบังคับควบคุม	ได้	ได้			ได้	ได้		ได้		
	(๒) การทำ ประกอบ ดัดแปลง หรือซ่อมแซมเครื่องใช้โคลตรอน เครื่องเบตาตรอน หรือ เครื่องเร่งประมาณ (Cyclotrons, Betatrons or Accelerators)	ได้	ได้			ได้	ได้		ได้		
	(๓) การทำเครื่องมือ เครื่องใช้ หรืออุปกรณ์การแพทย์	ได้	ได้			ได้	ได้		ได้		
๘๒	โรงงานผลิตเครื่องมือหรือเครื่องใช้เกี่ยวกับนัยน์ตาหรือการวัดสายตา เลนส์ เครื่องมือหรือ เครื่องใช้ที่ใช้แสงเป็นอุปกรณ์ในการทำงาน หรือเครื่องอัดสำเนาด้วยการถ่ายภาพ	ได้	ได้			ได้	ได้		ได้		
๘๓	โรงงานผลิตหรือประกอบนาฬิกา เครื่องวัดเวลา หรือชิ้นส่วนของนาฬิกาหรือเครื่องวัดเวลา	ได้				ได้	ได้		ได้		
๘๔	โรงงานประกอบกิจการเกี่ยวกับเพชร พลอย ทอง เงิน นาก หรืออัญมณี ใดๆใดอย่างหนึ่ง หรือหลายอย่าง ดังต่อไปนี้										
	(๑) การทำเครื่องประดับโดยใช้เพชร พลอย ไข่มุก ทองคำ ทองขาว เงิน นาก หรืออัญมณี	ได้	ได้			ได้	ได้		ได้		
	(๒) การทำเครื่องใช้ด้วยทองคำ ทองขาว เงิน นาก หรือกะไหล่ทอง หรือโลหะที่มีค่า	ได้	ได้			ได้	ได้		ได้		
	(๓) การตัด เจียรระไน หรือขัดเพชร พลอย หรืออัญมณี	ได้	ได้			ได้	ได้		ได้		
	(๔) การเผาหรืออบพลอยหรืออัญมณีอื่น ๆ		ได้				ได้				
(๕) การทำดวงตราหรือเหรียญตราของเครื่องราชอิสริยาภรณ์หรือเหรียญอื่น							ได้				

ลำดับที่	ประเภทหรือชนิดของโรงงาน	ที่ดินประเภท								
		ชุมชน			ชนบทและเกษตรกรรม			อนุรักษ์ชนบทและเกษตรกรรม		
		โรงงานจำพวกที่			โรงงานจำพวกที่			โรงงานจำพวกที่		
		๑	๒	๓	๑	๒	๓	๑	๒	๓
๘๕	โรงงานผลิตหรือประกอบเครื่องดนตรี และรวมถึงชิ้นส่วนหรืออุปกรณ์ของเครื่องดนตรีดังกล่าว	ได้			ได้	ได้		ได้		
๘๖	โรงงานผลิตหรือประกอบเครื่องมือหรือเครื่องใช้ในการกีฬา การบริหารร่างกาย การเล่นบิลเลียด โบว์ลิ่ง หรือตกปลา และรวมถึงชิ้นส่วนหรืออุปกรณ์ของเครื่องมือหรือเครื่องใช้ดังกล่าว	ได้			ได้	ได้		ได้		
๘๗	โรงงานประกอบกิจการเกี่ยวกับเครื่องเล่น เครื่องมือ หรือเครื่องใช้ที่มีได้ระบุไว้ในลำดับอื่น อย่างใดอย่างหนึ่งหรือหลายอย่าง ดังต่อไปนี้									
	(๑) การทำเครื่องเล่น	ได้			ได้	ได้		ได้		
	(๒) การทำเครื่องเขียนหรือเครื่องวาดภาพ	ได้			ได้	ได้		ได้		
	(๓) การทำเครื่องเพชรหรือพลอยหรือเครื่องประดับสำหรับการแสดง	ได้	ได้		ได้	ได้		ได้		
	(๔) การทำร่ม ไม้ถือขนนก ดอกไม้เทียม ชิป กระดุม ไม้กวาด แปรง ตะเกียง โป๊ะตะเกียง หรือไฟฟ้า กล้องสุบยาหรือกล้องบูหรี กั้นกรองบูหรี หรือไฟแช็ก	ได้	ได้		ได้	ได้		ได้		
	(๕) การทำป้าย ตรา เครื่องหมาย ป้ายติดของ หรือเครื่องโฆษณาสินค้า ตราโลหะหรือยาง แม่พิมพ์ลายฉลุ (Stencils)	ได้	ได้		ได้	ได้		ได้		
(๖) การทำแหคลุมผม ช้องผม หรือผมปลอม	ได้			ได้	ได้		ได้			
๘๘	โรงงานจัดหาน้ำ ทำน้ำให้บริสุทธิ์ หรือจำหน่ายน้ำไปยังอาคารหรือโรงงานอุตสาหกรรม							ได้		
๘๙	โรงงานบรรจุสินค้าในภาชนะโดยไม่มีการผลิต อย่างใดอย่างหนึ่งหรือหลายอย่าง ดังต่อไปนี้									
	(๑) การบรรจุสินค้าทั่วไป	ได้			ได้	ได้		ได้		

ลำดับที่	ประเภทหรือชนิดของโรงงาน	ที่ดินประเภท								
		ชุมชน			ชนบทและเกษตรกรรม			อนุรักษ์ชนบทและเกษตรกรรม		
		โรงงานจำพวกที่			โรงงานจำพวกที่			โรงงานจำพวกที่		
		๑	๒	๓	๑	๒	๓	๑	๒	๓
๙๒	โรงงานห้องเย็น	ได้	ได้		ได้	ได้		ได้		
๙๓	โรงงานซ่อมรองเท้าหรือเครื่องหนัง	ได้			ได้			ได้		
๙๔	โรงงานซ่อมเครื่องมือไฟฟ้าหรือเครื่องใช้ไฟฟ้าสำหรับใช้ในบ้านหรือใช้ประจำตัว	ได้			ได้			ได้		
๙๕	โรงงานประกอบกิจการเกี่ยวกับยานที่ขับเคลื่อนด้วยเครื่องยนต์ รถพ่วง จักรยานสามล้อ จักรยานสองล้อ หรือส่วนประกอบของยานดังกล่าว อย่างใดอย่างหนึ่งหรือหลายอย่าง ดังต่อไปนี้ (๑) การซ่อมแซมยานที่ขับเคลื่อนด้วยเครื่องยนต์หรือส่วนประกอบของยานดังกล่าว (๒) การซ่อมแซมรถพ่วง จักรยานสามล้อ จักรยานสองล้อ หรือส่วนประกอบของยานดังกล่าว (๓) การพ่นสีกันสนิมยานที่ขับเคลื่อนด้วยเครื่องยนต์ (๔) การล้างหรืออัดฉีดยานที่ขับเคลื่อนด้วยเครื่องยนต์									
				ได้			ได้			
				ได้			ได้			
				ได้			ได้			
๙๖	โรงงานซ่อมนาฬิกา เครื่องวัดเวลา หรือเครื่องประดับที่ทำด้วยเพชร พลอย ทองคำ ทองขาว เงิน นาก หรืออัญมณี	ได้			ได้			ได้		
๙๗	โรงงานซ่อมผลิตภัณฑ์ที่มีได้ระบุการซ่อมไว้ในลำดับใด	ได้			ได้	ได้		ได้		
๙๘	โรงงานซักรีด ซักแห้ง ซักฟอก รีด อัด หรือย้อมผ้า เครื่องนุ่งห่ม พรม หรือขนสัตว์	ได้	ได้		ได้	ได้		ได้		
๑๐๐	โรงงานประกอบกิจการเกี่ยวกับการตบแต่งหรือเปลี่ยนแปลงคุณลักษณะของผลิตภัณฑ์ หรือส่วนประกอบของผลิตภัณฑ์โดยไม่มีการผลิต อย่างใดอย่างหนึ่งหรือหลายอย่าง ดังต่อไปนี้ (๓) การลงรักหรือการประดับตบแต่งด้วยแก้ว กระจก มุก ทอง หรืออัญมณี									
		ได้			ได้			ได้		

หมายเหตุ

ลำดับที่

หมายถึง ลำดับที่ตามกฎหมายว่าด้วยโรงงาน

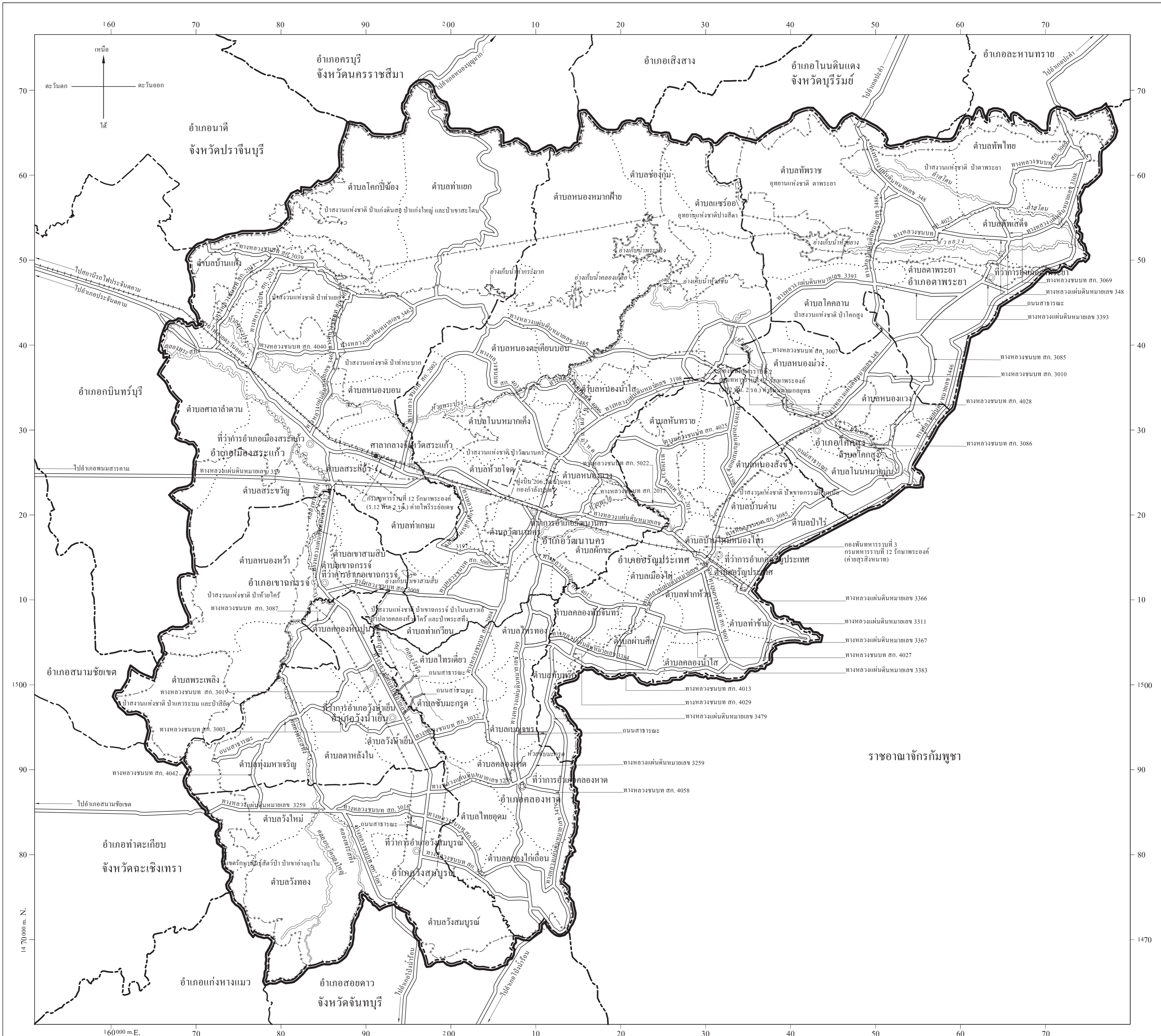
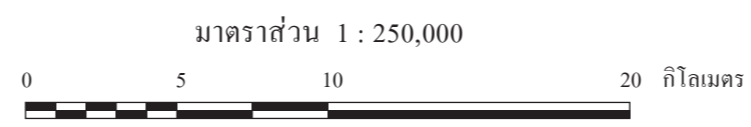
ได้

หมายถึง สามารถประกอบกิจการโรงงานได้ภายใต้บังคับของกฎหมายว่าด้วยโรงงาน

โรงงานจำพวกที่

หมายถึง จำพวกโรงงานตามกฎหมายว่าด้วยโรงงาน

แผนที่ท้ายกฎกระทรวง
ให้ใช้บังคับผังเมืองรวมจังหวัดสระแก้ว
พ.ศ. 2558



เครื่องหมาย

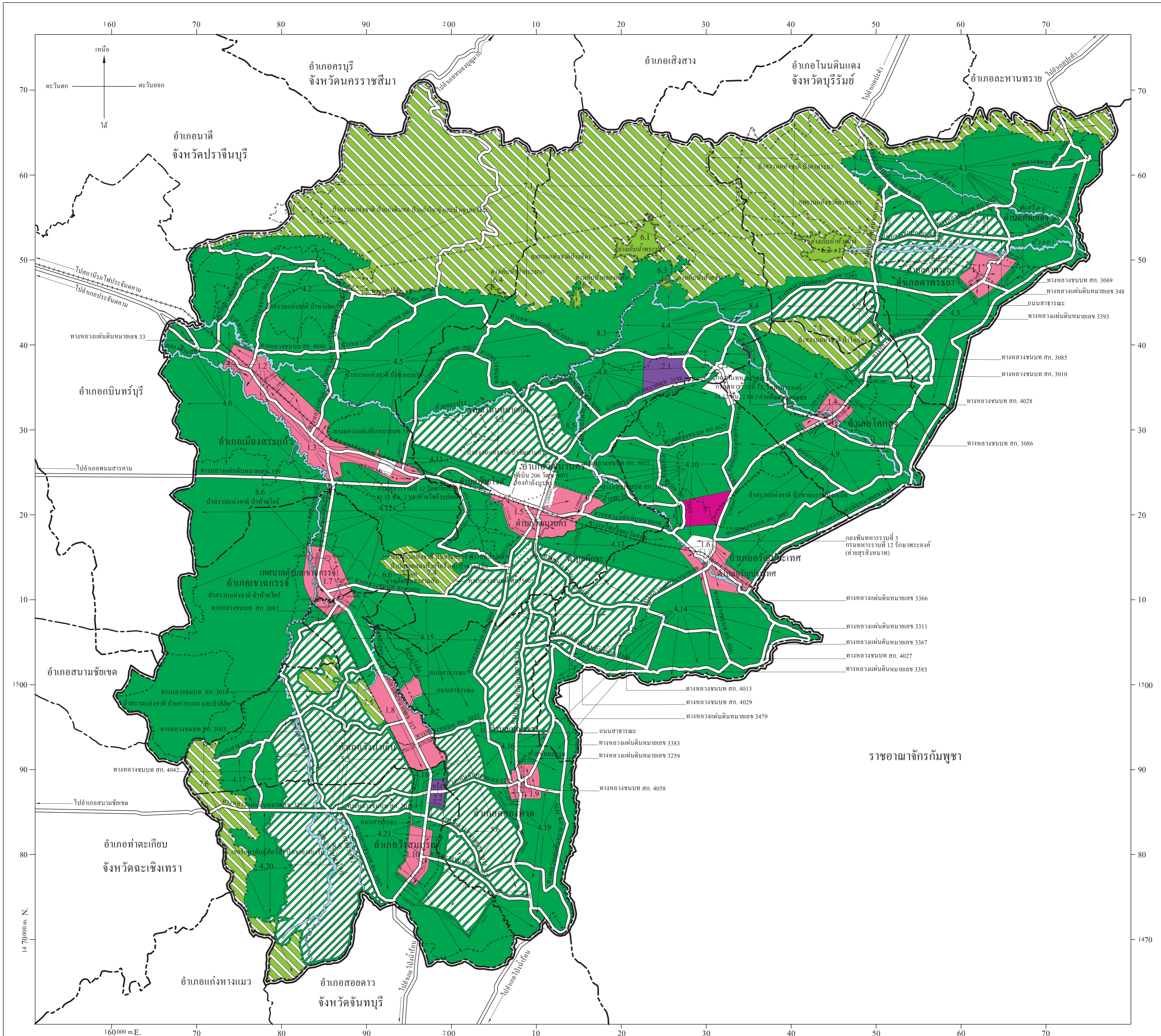
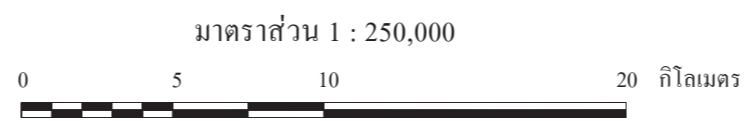
- แนวเขตผังเมืองรวม
- เขตจังหวัด
- เขตอำเภอ
- เขตตำบล เขตองค์การบริหารส่วนตำบล
- แนวเขตป่าสงวนแห่งชาติ แนวเขตอุทยานแห่งชาติ
- แนวเขตวนอุทยาน แนวเขตรักษาพันธุ์สัตว์ป่า
- เขตทหาร
- ทางหลวง ถนน ซอย
- ทางรถไฟ
- สะพาน
- แม่น้ำ คลอง ห้วย
- อ่างเก็บน้ำหนอง บึง
- ศาลากลางจังหวัด
- ที่ว่าการอำเภอ

ผังเมืองรวมจังหวัดสระแก้ว

(นายพิชัย อุทัยเจริญ)
ผู้อำนวยการสำนักประเทศและผังภาค

(นายมงคล สุดประเสริฐ)
อธิบดีกรมโยธาธิการและผังเมือง

แผนผังกำหนดการใช้ประโยชน์ที่ดินตามที่ได้จำแนกประเภทท้ายกฎกระทรวง
ให้ใช้บังคับผังเมืองรวมจังหวัดสระแก้ว
พ.ศ. 2558



เครื่องหมาย

- แนวเขตผังเมืองรวม
- - - - - เขตจังหวัด
- - - - - เขตอำเภอ
- เขตตำบล เขตองค์การบริหารส่วนตำบล
- เขตเทศบาล
- ++ ++ แนวเขตป่าสงวนแห่งชาติ แนวเขตอุทยานแห่งชาติ
- แนวเขตนอุทยาน แนวเขตรักษาพันธุ์สัตว์ป่า
- - - - - เขตทหาร
- == ทางหลวง ถนน ซอย
- ++++ ทางรถไฟ
- ||| สะพาน
- ~ แม่น้ำ คลอง ห้วย
- อ่างเก็บน้ำ หนอง บึง

1. เขตสีชมพู
2. เขตสีม่วง
3. เขตสีส้มคาว
4. เขตสีเขียว
5. เขตสีชาวม่วงอมและสีเทาเขียว
6. เขตสีเขียวอ่อน
7. เขตสีเขียวอ่อนมีสีเทาเขียว
8. เขตสีฟ้า

- ที่ดินประเภทชุมชน
- ที่ดินประเภทอุตสาหกรรมและคลังสินค้า
- ที่ดินประเภทคลังสินค้า
- ที่ดินประเภทชนบทและเกษตรกรรม
- ที่ดินประเภทอนุรักษ์ชนบทและเกษตรกรรม
- ที่ดินประเภทที่โล่งเพื่อันทนาการและการรักษาคุณภาพสิ่งแวดล้อม
- ที่ดินประเภทอนุรักษ์ป่าไม้
- ที่ดินประเภทที่โล่งเพื่อการรักษาคุณภาพสิ่งแวดล้อม

ผังเมืองรวมจังหวัดสระแก้ว

(นายพิชัย อุทัยชู)
 ผู้อำนวยการสำนักผังประเทศและผังภาค

(นายมนชาติ สุดประเสริฐ)
 อธิบดีกรมโยธาธิการและผังเมือง

รายการประกอบแผนผังกำหนดการใช้ประโยชน์ที่ดินตามที่ได้จำแนกประเภทท้ายกฎกระทรวง
ให้ใช้บังคับผังเมืองรวมจังหวัดสระแก้ว

พ.ศ. ๒๕๕๘

การใช้ประโยชน์ที่ดินให้เป็นไปตามแผนผังกำหนดการใช้ประโยชน์ที่ดินตามที่ได้จำแนกประเภท
ท้ายกฎกระทรวง ตามที่กำหนดไว้ในข้อ ๗ คือ

๑. ที่ดินในบริเวณหมายเลข ๑.๑ ถึงหมายเลข ๑.๑๐ ที่กำหนดไว้เป็นสีชมพู ให้เป็นที่ดิน
ประเภทชุมชน มีรายการดังต่อไปนี้

๑.๑ ด้านเหนือ จุดห้วยยาง ฝั่งใต้ ทางหลวงแผ่นดินหมายเลข ๓๔๘
พากตะวันออก และเส้นขนานระยะ ๔,๐๐๐ เมตร กับศูนย์กลางถนนสาธารณะไม่ปรากฏชื่อ

ด้านตะวันออก จุดเส้นขนานระยะ ๑,๕๐๐ เมตร กับศูนย์กลางทางหลวง
แผ่นดินหมายเลข ๓๔๘ และเส้นตรงที่ต่อตรงจากปลายเส้นขนานระยะ ๑,๕๐๐ เมตร กับศูนย์กลาง
ทางหลวงแผ่นดินหมายเลข ๓๔๘ ไปทางทิศตะวันตกเฉียงใต้ จนบรรจบกับเส้นขนานระยะ ๑,๕๐๐
เมตร กับศูนย์กลางทางหลวงแผ่นดินหมายเลข ๓๔๘ ที่อยู่จุดซึ่งอยู่ห่างจากถนนสาธารณะไม่ปรากฏชื่อ
บรรจบกับทางหลวงแผ่นดินหมายเลข ๓๔๘ ไปทางทิศตะวันตกเฉียงใต้ เป็นระยะ ๑,๘๐๐ เมตร

ด้านใต้ จุดเส้นตั้งฉากกับทางหลวงแผ่นดินหมายเลข ๓๔๘
พากตะวันออกและพากตะวันตก ที่จุดซึ่งอยู่ห่างจากถนนสาธารณะไม่ปรากฏชื่อ บรรจบกับทางหลวง
แผ่นดินหมายเลข ๓๔๘ ไปทางทิศตะวันตกเฉียงใต้ ตามแนวทางหลวงแผ่นดินหมายเลข ๓๔๘
เป็นระยะ ๑,๘๐๐ เมตร

ด้านตะวันตก จุดเส้นขนานระยะ ๒,๐๐๐ เมตร กับศูนย์กลาง
ทางหลวงแผ่นดินหมายเลข ๓๔๘ และเส้นตรงที่ลากจากเส้นขนานระยะ ๒,๐๐๐ เมตร กับศูนย์กลาง
ทางหลวงแผ่นดินหมายเลข ๓๔๘ ไปทางทิศตะวันตกเฉียงเหนือ จนบรรจบกับห้วยยาง ฝั่งใต้ ที่จุดซึ่งอยู่
ห่างจากทางหลวงแผ่นดินหมายเลข ๓๔๘ บรรจบกับห้วยยาง ไปทางทิศตะวันตก ตามแนวห้วยยาง
เป็นระยะ ๓,๐๐๐ เมตร

๑.๒ ด้านเหนือ จุดเส้นตรงที่ลากจากทางหลวงชนบท สก. ๒๐๓๑
พากตะวันตก ที่จุดซึ่งทางหลวงชนบท สก. ๔๐๔๐ บรรจบกับทางหลวงชนบท สก. ๒๐๓๑ ไปทาง
ทิศตะวันตกเฉียงเหนือ เป็นระยะ ๓,๐๐๐ เมตร ห้วยพระปรัง ฝั่งใต้ เส้นขนานระยะ ๒,๔๐๐ เมตร
กับศูนย์กลางทางหลวงแผ่นดินหมายเลข ๓๓ และเส้นขนานระยะ ๑,๕๐๐ เมตร กับศูนย์กลางทาง
รถไฟสายตะวันออก

ด้านตะวันออก จุดแนวเขตผังเมืองรวมเมืองสระแก้ว ตามกฎกระทรวงให้ใช้
บังคับผังเมืองรวมเมืองสระแก้ว พ.ศ. ๒๕๕๗

ด้านใต้ จุดคลองพระสทิง ฝั่งเหนือ

ด้านตะวันตก จดเส้นตั้งฉากกับทางหลวงแผ่นดินหมายเลข ๓๓ ฟากเหนือ และฟากใต้ ที่จุดซึ่งอยู่ห่างจากทางหลวงชนบท สก. ๔๐๔๐ บรรจบกับทางหลวงแผ่นดินหมายเลข ๓๓ ไปทางทิศตะวันตกเฉียงเหนือ ตามแนวทางหลวงแผ่นดินหมายเลข ๓๓ เป็นระยะ ๓,๓๐๐ เมตร

๑.๓ แนวเขตผังเมืองรวมเมืองสระแก้ว ตามกฎกระทรวงให้ใช้บังคับผังเมืองรวมเมือง สระแก้ว พ.ศ. ๒๕๔๗

ทั้งนี้ ยกเว้นกรมทหารราบที่ ๑๒ รักษาพระองค์ (ร. ๑๒ พัน ๒ รอ.) ค่ายไพร่ระย้อยเดช

๑.๔ ด้านเหนือ จดเส้นขนานระยะ ๑,๐๐๐ เมตร กับศูนย์กลางทางหลวงแผ่นดินหมายเลข ๓๔๘ และเส้นตรงที่ต่อตรงจากปลายเส้นขนานระยะ ๑,๐๐๐ เมตร กับศูนย์กลางทางหลวงแผ่นดินหมายเลข ๓๔๘ ที่จุดซึ่งอยู่ห่างจากทางหลวงชนบท สก. ๓๐๐๗ บรรจบกับทางหลวงแผ่นดินหมายเลข ๓๔๘ ไปทางทิศตะวันตกเฉียงใต้ ตามแนวทางหลวงชนบท สก. ๓๐๐๗ เป็นระยะ ๑,๔๕๐ เมตร ไปทางทิศตะวันออกเฉียงเหนือ เป็นระยะ ๓,๖๐๐ เมตร จนบรรจบกับเส้นตั้งฉากกับทางหลวงแผ่นดินหมายเลข ๓๔๘ ฟากตะวันตก ที่จุดซึ่งอยู่ห่างจากทางหลวงชนบท สก. ๓๐๐๗ บรรจบกับทางหลวงแผ่นดินหมายเลข ๓๔๘ ไปทางทิศตะวันออกเฉียงเหนือ ตามแนวทางหลวงแผ่นดินหมายเลข ๓๔๘ เป็นระยะ ๓,๕๐๐ เมตร

ด้านตะวันออก จดเส้นตั้งฉากกับทางหลวงแผ่นดินหมายเลข ๓๔๘ ฟากตะวันตกและฟากตะวันออก ที่จุดซึ่งอยู่ห่างจากทางหลวงชนบท สก. ๓๐๐๗ บรรจบกับทางหลวงแผ่นดินหมายเลข ๓๔๘ ไปทางทิศตะวันออกเฉียงเหนือ ตามแนวทางหลวงแผ่นดินหมายเลข ๓๔๘ เป็นระยะ ๓,๕๐๐ เมตร

ด้านใต้ จดเส้นขนานระยะ ๑,๒๕๐ เมตร กับศูนย์กลางทางหลวงแผ่นดินหมายเลข ๓๔๘

ด้านตะวันตก จดเส้นตั้งฉากกับทางหลวงแผ่นดินหมายเลข ๓๔๘ ฟากตะวันออกและฟากตะวันตก ที่จุดซึ่งอยู่ห่างจากทางหลวงชนบท สก. ๓๐๐๗ บรรจบกับทางหลวงแผ่นดินหมายเลข ๓๔๘ ไปทางทิศตะวันตกเฉียงใต้ ตามแนวทางหลวงแผ่นดินหมายเลข ๓๔๘ เป็นระยะ ๒,๐๐๐ เมตร

ทั้งนี้ ยกเว้นบริเวณหมายเลข ๘.๔ ที่กำหนดไว้เป็นสีฟ้า

๑.๕ ด้านเหนือ จดทางหลวงแผ่นดินหมายเลข ๓๓ ฟากใต้ ผูกบิน ๒๐๖ วัฒนานคร กองกำลังบูรพา เส้นขนานระยะ ๓,๓๐๐ เมตร กับศูนย์กลางทางรถไฟสายตะวันออก เส้นตรงระยะ ๑,๐๐๐ เมตร ที่ลากจากทางหลวงชนบท สก. ๒๐๑๗ ฟากตะวันออก ที่จุดซึ่งอยู่ห่างจากทางหลวงแผ่นดินหมายเลข ๓๓ บรรจบกับทางหลวงชนบท สก. ๒๐๑๗ ไปทางทิศตะวันออก ตามแนวทางหลวงชนบท สก. ๒๐๑๗ เป็นระยะ ๒,๕๐๐ เมตร และไปทางทิศตะวันออกเฉียงใต้ จนบรรจบกับห้วยพะโย ผังตะวันตก

ด้านตะวันออก จดเส้นแบ่งเขตการปกครองระหว่างตำบลวัฒนานครกับตำบลฝักขะ

ด้านใต้ จดเส้นแบ่งเขตการปกครองระหว่างตำบลวัฒนานครกับตำบลฝักขะ เส้นตรงที่ลากต่อจากทางหลวงแผ่นดินหมายเลข ๓๓๙๕ ฟากตะวันตก ที่จุดซึ่งอยู่ห่างจาก

ทางหลวงชนบท สก. ๔๐๑๒ บรรจบกับทางหลวงแผ่นดินหมายเลข ๓๓๕๕ ไปทางทิศตะวันตกเฉียงเหนือ ตามแนวทางหลวงแผ่นดินหมายเลข ๓๓๕๕ เป็นระยะ ๒,๕๐๐ เมตร ไปทางทิศตะวันตกจนบรรจบกับทางหลวงชนบท สก. ๒๐๐๔ พากตะวันออก ที่จุดซึ่งอยู่ห่างจากทางหลวงแผ่นดินหมายเลข ๓๑๙๗ บรรจบกับทางหลวงชนบท สก. ๒๐๐๔ ไปทางทิศตะวันตกเฉียงเหนือ ตามแนวทางหลวงชนบท สก. ๒๐๐๔ เป็นระยะ ๔,๐๐๐ เมตร

ด้านตะวันตก จุดเส้นตรงระยะ ๒,๐๐๐ เมตร ที่ลากจากทางหลวงชนบท สก. ๒๐๐๔ พากตะวันตก ที่จุดซึ่งอยู่ห่างจากทางหลวงแผ่นดินหมายเลข ๓๑๙๗ บรรจบกับทางหลวงชนบท สก. ๒๐๐๔ ไปทางทิศตะวันออกเฉียงเหนือ ตามแนวทางหลวงชนบท สก. ๒๐๐๔ เป็นระยะ ๔,๐๐๐ เมตร ไปทางทิศตะวันตกเฉียงเหนือ เป็นระยะ ๓,๑๒๐ เมตร จนบรรจบกับเส้นขนานระยะ ๗๐๐ เมตร กับศูนย์กลางทางรถไฟสายตะวันออก เส้นขนานระยะ ๗๐๐ เมตร กับศูนย์กลางทางรถไฟสายตะวันออก และเส้นตั้งฉากกับทางรถไฟสายตะวันออก พากใต้ ที่จุดซึ่งทางหลวงแผ่นดินหมายเลข ๓๓๓ บรรจบกับทางรถไฟสายตะวันออก

๑.๖ แนวเขตผังเมืองรวมเมืองอรัญประเทศ จังหวัดสระแก้ว ตามกฎกระทรวงฉบับที่ ๔๖๙ (พ.ศ. ๒๕๔๓) ออกตามความในพระราชบัญญัติการผังเมือง พ.ศ. ๒๕๑๘

ทั้งนี้ ยกเว้นบริเวณหมายเลข ๘.๕ ที่กำหนดไว้เป็นสีฟ้า และกองพันทหารราบที่ ๓ กรมทหารราบที่ ๑๒ รักษาพระองค์ (ค่ายสุรสิงหนาท)

๑.๗ ด้านเหนือ จุดเส้นตั้งฉากกับทางหลวงแผ่นดินหมายเลข ๓๑๗ พากตะวันตก ที่จุดซึ่งอยู่ห่างจากทางหลวงแผ่นดินหมายเลข ๓๕๙ บรรจบกับทางหลวงแผ่นดินหมายเลข ๓๑๗ ไปทางทิศตะวันตกเฉียงใต้ ตามแนวทางหลวงแผ่นดินหมายเลข ๓๑๗ เป็นระยะ ๗,๗๕๐ เมตร และเส้นตรงที่ต่อจากทางหลวงแผ่นดินหมายเลข ๓๑๗ พากตะวันออก ที่จุดซึ่งอยู่ห่างจากทางหลวงชนบท สก. ๓๐๐๘ บรรจบกับทางหลวงแผ่นดินหมายเลข ๓๑๗ ไปทางทิศตะวันตกเฉียงเหนือและทิศตะวันออกเฉียงเหนือ ตามแนวทางหลวงแผ่นดินหมายเลข ๓๑๗ เป็นระยะ ๕,๖๐๐ เมตร ไปทางทิศตะวันออกเฉียงใต้ จนบรรจบกับเส้นขนานระยะ ๑,๒๕๐ เมตร กับเขตเทศบาลตำบลเขาฉกรรจ์ ระหว่างหลักเขตที่ ๒ กับหลักเขตที่ ๓

ด้านตะวันออก จุดเส้นขนานระยะ ๑,๒๕๐ เมตร กับเขตเทศบาลตำบลเขาฉกรรจ์ ระหว่างหลักเขตที่ ๒ หลักเขตที่ ๓ กับหลักเขตที่ ๔

ด้านใต้ จุดเส้นตรงที่ลากจากทางหลวงแผ่นดินหมายเลข ๓๑๗ พากตะวันตก ที่จุดซึ่งอยู่ห่างจากทางหลวงชนบท สก. ๓๐๘๗ บรรจบกับทางหลวงแผ่นดินหมายเลข ๓๑๗ ไปทางทิศตะวันออกเฉียงใต้ ตามแนวทางหลวงแผ่นดินหมายเลข ๓๑๗ เป็นระยะ ๑,๒๕๐ เมตร ไปทางทิศตะวันตกเฉียงใต้ จนบรรจบกับทางหลวงชนบท สก. ๓๐๘๗ พากตะวันออก ที่จุดซึ่งอยู่ห่างจากทางหลวงแผ่นดินหมายเลข ๓๑๗ บรรจบกับทางหลวงชนบท สก. ๓๐๘๗ ไปทางทิศตะวันตกเฉียงใต้ ตามแนวทางหลวงชนบท สก. ๓๐๘๗ เป็นระยะ ๒,๐๐๐ เมตร

ด้านตะวันตก จุดเส้นขนานระยะ ๒,๐๐๐ เมตร กับศูนย์กลางทางหลวงแผ่นดินหมายเลข ๓๑๗

ทั้งนี้ ยกเว้นบริเวณหมายเลข ๘.๖ ที่กำหนดไว้เป็นสีฟ้า

๑.๘ ด้านเหนือ จดคลองตาสุตร ฝั่งตะวันออกและฝั่งตะวันตก และถนนสาธารณะไม่ปรากฏชื่อ ปากใต้

ด้านตะวันออก จดคลองวังจิก ฝั่งตะวันตก ถนนสาธารณะไม่ปรากฏชื่อ ปากเหนือ คลองตาสุตร ฝั่งตะวันตก เส้นขนานระยะ ๒,๐๐๐ เมตร กับศูนย์กลางทางหลวงแผ่นดินหมายเลข ๓๑๗ และเส้นแบ่งเขตการปกครองระหว่างอำเภอวังน้ำเย็นกับอำเภอคลองหาด

ด้านใต้ จดเส้นแบ่งเขตการปกครองระหว่างอำเภอวังน้ำเย็นกับอำเภอวังสมบูรณ์

ด้านตะวันตก จดเส้นขนานระยะ ๒,๐๐๐ เมตร กับศูนย์กลางทางหลวงแผ่นดินหมายเลข ๓๑๗

๑.๙ ด้านเหนือ จดห้วยซบมะกรูด ฝั่งตะวันออก และเส้นตั้งฉากกับทางหลวงแผ่นดินหมายเลข ๓๓๙๕ ปากตะวันออก ที่จุดซึ่งอยู่ห่างจากทางหลวงแผ่นดินหมายเลข ๓๒๕๙ บรรจบกับทางหลวงแผ่นดินหมายเลข ๓๓๙๕ ไปทางทิศตะวันตกเฉียงเหนือ ตามแนวทางหลวงแผ่นดินหมายเลข ๓๓๙๕ เป็นระยะ ๑,๘๐๐ เมตร

ด้านตะวันออก จดเส้นขนานระยะ ๒,๐๐๐ เมตร กับศูนย์กลางทางหลวงแผ่นดินหมายเลข ๓๓๙๕

ด้านใต้ จดเส้นตรงที่ลากจากเส้นขนานระยะ ๒,๐๐๐ เมตร กับศูนย์กลางทางหลวงแผ่นดินหมายเลข ๓๓๙๕ ไปทางทิศตะวันตก จนบรรจบกับทางหลวงแผ่นดินหมายเลข ๓๓๙๕ ปากตะวันออก ที่จุดซึ่งอยู่ห่างจากทางหลวงแผ่นดินหมายเลข ๓๒๕๙ บรรจบกับทางหลวงแผ่นดินหมายเลข ๓๓๙๕ ไปทางทิศใต้ ตามแนวทางหลวงแผ่นดินหมายเลข ๓๓๙๕ เป็นระยะ ๑,๙๒๕ เมตร และไปทางทิศตะวันตก เป็นระยะ ๑,๐๐๐ เมตร

ด้านตะวันตก จดเส้นตรงระยะ ๑,๕๐๐ เมตร ที่ลากจากทางหลวงแผ่นดินหมายเลข ๓๒๕๙ ปากใต้ ไปทางทิศตะวันออกเฉียงใต้ จนบรรจบกับเส้นตรงระยะ ๑,๐๐๐ เมตร ที่จุดซึ่งอยู่ห่างจากทางหลวงแผ่นดินหมายเลข ๓๓๙๕ บรรจบกับทางหลวงแผ่นดินหมายเลข ๓๒๕๙ ไปทางทิศใต้ ตามแนวทางหลวงแผ่นดินหมายเลข ๓๓๙๕ เป็นระยะ ๑,๙๒๕ เมตร และไปทางทิศตะวันตกเฉียงเหนือ จนบรรจบกับทางหลวงชนบท สก. ๒๐๐๔ ปากตะวันตก ที่จุดซึ่งห้วยซบมะกรูด บรรจบกับทางหลวงชนบท สก. ๒๐๐๔

๑.๑๐ ด้านเหนือ จดถนนสาธารณะไม่ปรากฏชื่อ ปากใต้ และเส้นขนานระยะ ๑,๐๐๐ เมตร กับศูนย์กลางทางหลวงชนบท สก. ๓๐๑๕

ด้านตะวันออก จดเส้นขนานระยะ ๑,๐๐๐ เมตร กับศูนย์กลางทางหลวงแผ่นดินหมายเลข ๓๑๗

ด้านใต้ จดเส้นตั้งฉากกับทางหลวงแผ่นดินหมายเลข ๓๑๗ ปากตะวันออกและปากตะวันตก ที่จุดซึ่งอยู่ห่างจากทางหลวงชนบท สก. ๓๐๒๑ บรรจบกับทางหลวง

แผ่นดินหมายเลข ๓๑๗ ไปทางทิศตะวันตกเฉียงใต้ ตามแนวทางหลวงแผ่นดินหมายเลข ๓๑๗ เป็นระยะ ๓,๓๐๐ เมตร

ด้านตะวันตก จดเส้นขนานระยะ ๑,๗๕๐ เมตร กับศูนย์กลางทางหลวงแผ่นดินหมายเลข ๓๑๗

๒. ที่ดินในบริเวณหมายเลข ๒.๑ และหมายเลข ๒.๒ ที่กำหนดไว้เป็นสีม่วง ให้เป็นที่ดินประเภทอุตสาหกรรมและคลังสินค้า มีรายการดังต่อไปนี้

๒.๑ ด้านเหนือ จดทางหลวงแผ่นดินหมายเลข ๓๔๘๕ ปากใต้
 ด้านตะวันออก จดทางหลวงแผ่นดินหมายเลข ๓๓๙๓ ปากตะวันตก
 ด้านใต้ จดทางหลวงแผ่นดินหมายเลข ๓๑๙๘ ปากเหนือ
 ด้านตะวันตก จดเส้นตรงที่ลากจากทางหลวงแผ่นดินหมายเลข ๓๑๙๘

ปากเหนือ ที่จุดซึ่งอยู่ห่างจากทางหลวงแผ่นดินหมายเลข ๓๓๙๓ บรรจบกับทางหลวงแผ่นดินหมายเลข ๓๑๙๘ ไปทางทิศตะวันตกเฉียงใต้ ตามแนวทางหลวงแผ่นดินหมายเลข ๓๑๙๘ เป็นระยะ ๖,๓๐๐ เมตร ไปทางทิศเหนือ จนบรรจบกับทางหลวงแผ่นดินหมายเลข ๓๔๘๕ ปากใต้ ที่จุดซึ่งอยู่ห่างจากทางหลวงแผ่นดินหมายเลข ๓๓๙๓ บรรจบกับทางหลวงแผ่นดินหมายเลข ๓๔๘๕ ไปทางทิศตะวันตก ตามแนวทางหลวงแผ่นดินหมายเลข ๓๔๘๕ เป็นระยะ ๕,๐๐๐ เมตร

๒.๒ ด้านเหนือ จดเส้นขนานระยะ ๑,๕๐๐ เมตร กับศูนย์กลางทางหลวงแผ่นดินหมายเลข ๓๒๕๙

ด้านตะวันออก จดเส้นขนานระยะ ๑,๗๕๐ เมตร กับศูนย์กลางทางหลวงแผ่นดินหมายเลข ๓๑๗

ด้านใต้ จดเส้นขนานระยะ ๑,๓๕๐ เมตร กับศูนย์กลางทางหลวงชนบท สก. ๓๐๑๕

ด้านตะวันตก จดทางหลวงแผ่นดินหมายเลข ๓๑๗ ปากตะวันออก

๓. ที่ดินในบริเวณหมายเลข ๓ ที่กำหนดไว้เป็นสีเม็ดมะปราง ให้เป็นที่ดินประเภทคลังสินค้า มีรายการดังต่อไปนี้

ด้านเหนือ จดเส้นตรงที่ลากจากทางหลวงชนบท สก. ๒๐๑๔ ปากตะวันออก ที่จุดซึ่งทางหลวงชนบท สก. ๕๐๒๒ บรรจบกับทางหลวงชนบท สก. ๒๐๑๔ ไปทางทิศตะวันออกเฉียงเหนือ จนบรรจบกับทางหลวงแผ่นดินหมายเลข ๓๔๘ ที่จุดซึ่งทางหลวงแผ่นดินหมายเลข ๓๑๙๘ บรรจบกับทางหลวงแผ่นดินหมายเลข ๓๔๘

ด้านตะวันออก จดทางหลวงแผ่นดินหมายเลข ๓๔๘ ปากตะวันตก

ด้านใต้ จดเส้นตรงที่ลากจากทางหลวงแผ่นดินหมายเลข ๓๔๘ ปากตะวันตก ที่จุดซึ่งอยู่ห่างจากทางหลวงแผ่นดินหมายเลข ๓๑๙๘ บรรจบกับทางหลวงแผ่นดินหมายเลข ๓๔๘ ไปทางทิศตะวันตกเฉียงใต้ ตามแนวทางหลวงแผ่นดินหมายเลข ๓๔๘ เป็นระยะ ๔,๒๕๐ เมตร ไปทางทิศตะวันตกเฉียงใต้ จนบรรจบกับทางหลวงชนบท สก. ๒๐๑๔ ที่จุดซึ่งอยู่ห่าง

จากทางหลวงชนบท สก. ๕๐๒๒ บรรจบกับทางหลวงชนบท สก. ๒๐๑๔ ไปทางทิศใต้ ตามแนวทางหลวงชนบท สก. ๒๐๑๔ เป็นระยะ ๔,๐๐๐ เมตร

ด้านตะวันตก จุดทางหลวงชนบท สก. ๒๐๑๔ พากตะวันออก

๔. ที่ดินในบริเวณหมายเลข ๔.๑ ถึงหมายเลข ๔.๒๑ ที่กำหนดไว้เป็นสีเขียว ให้เป็นที่ดินประเภทชนบทและเกษตรกรรม มีรายการดังต่อไปนี้

๔.๑ ด้านเหนือ จุดแนวเขตป่าสงวนแห่งชาติ ป่าตาพระยา และแนวเขตอุทยานแห่งชาติตาพระยา

ด้านตะวันออก จุดแนวเขตผังเมืองรวมด้านตะวันออก ซึ่งเป็นเส้นแบ่งเขตการปกครองของจังหวัดสระแก้ว

ด้านใต้ จุดเส้นแบ่งเขตการปกครองระหว่างตำบลทัพเสด็จกับตำบลตาพระยา เส้นขนานระยะ ๑,๕๐๐ เมตร กับศูนย์กลางทางหลวงแผ่นดินหมายเลข ๓๔๘ เส้นขนานระยะ ๔,๐๐๐ เมตร กับศูนย์กลางถนนสาธารณะไม่ปรากฏชื่อ ทางหลวงแผ่นดินหมายเลข ๓๔๘ พากตะวันออก ทางหลวงชนบท สก. ๓๐๖๙ พากตะวันออก เส้นขนานระยะ ๒,๕๐๐ เมตร กับศูนย์กลางทางหลวงแผ่นดินหมายเลข ๓๔๘ และเส้นขนานระยะ ๓,๒๕๐ เมตร กับศูนย์กลางทางหลวงชนบท สก. ๔๐๒๓

ด้านตะวันตก จุดทางหลวงแผ่นดินหมายเลข ๓๔๘๖ พากตะวันออกและพากตะวันตก แนวเขตป่าสงวนแห่งชาติ ป่าตาพระยา และแนวเขตอุทยานแห่งชาติตาพระยา

ทั้งนี้ ยกเว้นบริเวณหมายเลข ๘.๑ และหมายเลข ๘.๒ ที่กำหนดไว้เป็นสีฟ้า

๔.๒ ด้านเหนือ จุดแนวเขตป่าสงวนแห่งชาติ ป่าแก่งดินสอ ป่าแก่งใหญ่ และป่าเขาสะโตน และแนวเขตอุทยานแห่งชาติปางสีดา

ด้านตะวันออก จุดทางหลวงแผ่นดินหมายเลข ๓๔๖๒ พากตะวันตก

ด้านใต้ จุดทางหลวงชนบท สก. ๔๐๔๐ พากเหนือ และห้วยพระปรังฝิ่งเหนือ

ด้านตะวันตก จุดแนวเขตผังเมืองรวมด้านตะวันตก ซึ่งเป็นเส้นแบ่งเขตการปกครองระหว่างจังหวัดสระแก้วกับจังหวัดปราจีนบุรี

๔.๓ ด้านเหนือ จุดเส้นขนานระยะ ๒,๐๐๐ เมตร กับศูนย์กลางทางหลวงแผ่นดินหมายเลข ๓๓๙๓ เส้นตั้งฉากกับทางหลวงแผ่นดินหมายเลข ๓๔๘ พากตะวันตกและพากตะวันออก ที่จุดซึ่งอยู่ห่างจากถนนสาธารณะไม่ปรากฏชื่อ บรรจบกับทางหลวงแผ่นดินหมายเลข ๓๔๘ ไปทางทิศตะวันตกเฉียงใต้ ตามแนวทางหลวงแผ่นดินหมายเลข ๓๔๘ เป็นระยะ ๑,๘๐๐ เมตร เส้นขนานระยะ ๑,๕๐๐ เมตร กับศูนย์กลางทางหลวงแผ่นดินหมายเลข ๓๔๘ เส้นตรงที่ต่อจากเส้นขนานระยะ ๑,๕๐๐ เมตร กับศูนย์กลางทางหลวงแผ่นดินหมายเลข ๓๔๘ ไปทางทิศตะวันออกเฉียงเหนือจนบรรจบกับเส้นขนานระยะ ๑,๕๐๐ เมตร กับศูนย์กลางทางหลวงแผ่นดินหมายเลข ๓๔๘ และเส้นแบ่งเขตการปกครองระหว่างตำบลตาพระยากับตำบลทัพเสด็จ

ด้านตะวันออก จดแนวเขตผังเมืองรวมด้านตะวันออก ซึ่งเป็นเส้นแบ่งเขต
การปกครองของจังหวัดสระแก้ว

ด้านใต้ จดเส้นแบ่งเขตการปกครองระหว่างอำเภอตาพระยากับอำเภอ
โคกสูง

ด้านตะวันตก จดทางหลวงชนบท สก. ๓๐๘๕ ปากตะวันออก ทางหลวง
แผ่นดินหมายเลข ๓๔๘ ปากเหนือ และทางหลวงแผ่นดินหมายเลข ๓๔๘๖ ปากตะวันออก

๔.๔ ด้านเหนือ จดห้วยพระปรัง ฝั่งใต้ อ่างเก็บน้ำห้วยชัน แนวเขตอุทยาน
แห่งชาติปางสีดา แนวเขตอุทยานแห่งชาติตาพระยา และแนวเขตป่าสงวนแห่งชาติ ป่าตาพระยา

ด้านตะวันออก จดทางหลวงแผ่นดินหมายเลข ๓๔๘๖ ปากตะวันตก
ทางหลวงแผ่นดินหมายเลข ๓๓๙๓ ปากเหนือ และทางหลวงชนบท สก. ๔๐๒๘ ปากตะวันตก

ด้านใต้ จดทางหลวงแผ่นดินหมายเลข ๓๔๘๕ ปากเหนือ

ด้านตะวันตก จดห้วยพระปรัง ฝั่งตะวันออก

ทั้งนี้ ยกเว้นบริเวณหมายเลข ๘.๔ ที่กำหนดไว้เป็นสีฟ้า

๔.๕ ด้านเหนือ จดแนวเขตอุทยานแห่งชาติปางสีดา

ด้านตะวันออก จดห้วยพระปรัง ฝั่งตะวันตกและฝั่งเหนือ และทางหลวง
ชนบท สก. ๒๐๐๒ ปากตะวันตก

ด้านใต้ จดแนวเขตผังเมืองรวมเมืองสระแก้ว ตามกฎกระทรวงให้ใช้
บังคับผังเมืองรวมเมืองสระแก้ว พ.ศ. ๒๕๔๗ เส้นขนานระยะ ๑,๕๐๐ เมตร กับศูนย์กลางทางรถไฟ
สายตะวันออก เส้นขนานระยะ ๒,๔๐๐ เมตร กับศูนย์กลางทางหลวงแผ่นดินหมายเลข ๓๓ และ
ห้วยพระปรัง ฝั่งเหนือ

ด้านตะวันตก จดทางหลวงชนบท สก. ๒๐๓๑ ปากตะวันออก ทางหลวง
ชนบท สก. ๔๐๔๐ ปากใต้ และทางหลวงแผ่นดินหมายเลข ๓๔๖๒ ปากตะวันออก

ทั้งนี้ ยกเว้นบริเวณหมายเลข ๘.๓ ที่กำหนดไว้เป็นสีฟ้า

๔.๖ ด้านเหนือ จดห้วยพระปรัง ฝั่งใต้

ด้านตะวันออก จดเส้นตรงที่ลากจากทางหลวงชนบท สก. ๒๐๓๑ ที่จุดซึ่ง
ทางหลวงชนบท สก. ๔๐๔๐ บรรจบกับทางหลวงชนบท สก. ๒๐๓๑ ไปทางทิศตะวันตกเฉียงเหนือ
เป็นระยะ ๓,๐๐๐ เมตร เส้นตั้งฉากกับทางหลวงแผ่นดินหมายเลข ๓๓ ปากเหนือและปากใต้ ที่จุดซึ่ง
อยู่ห่างจากทางหลวงชนบท สก. ๒๐๓๑ บรรจบกับทางหลวงแผ่นดินหมายเลข ๓๓ ไปทางทิศเหนือ
ตามแนวทางหลวงแผ่นดินหมายเลข ๓๓ เป็นระยะ ๓,๓๐๐ เมตร และคลองพระสทิง ฝั่งตะวันตก

ด้านใต้ จดทางหลวงแผ่นดินหมายเลข ๓๕๙ ปากเหนือ

ด้านตะวันตก จดแนวเขตผังเมืองรวมด้านตะวันตก ซึ่งเป็นเส้นแบ่งเขต
การปกครองระหว่างจังหวัดสระแก้วกับจังหวัดปราจีนบุรี

ทั้งนี้ ยกเว้นบริเวณหมายเลข ๘.๖ ที่กำหนดไว้เป็นสีฟ้า

๔.๗ ด้านเหนือ จุดทางหลวงแผ่นดินหมายเลข ๓๓๙๓ ปากใต้ แนวเขตป่าสงวนแห่งชาติ ป่าโคกสูง เส้นตรงระยะ ๒,๕๐๐ เมตร ที่ลากจากทางหลวงแผ่นดินหมายเลข ๓๔๘ ปากตะวันตก ที่จุดซึ่งอยู่ห่างจากทางหลวงชนบท สก. ๓๐๑๐ บรรจบกับทางหลวงแผ่นดินหมายเลข ๓๔๘ ไปทางทิศตะวันตกเฉียงใต้ ตามแนวทางหลวงแผ่นดินหมายเลข ๓๔๘ เป็นระยะ ๑,๔๐๐ เมตร ทางหลวงชนบท สก. ๓๐๑๐ ปากใต้ ทางหลวงชนบท สก. ๓๐๘๕ ปากตะวันตก และเส้นแบ่งเขตการปกครองระหว่างอำเภอโคกสูงกับอำเภอตาพระยา

ด้านตะวันออก จุดแนวเขตผังเมืองรวมด้านตะวันออก ซึ่งเป็นเส้นแบ่งเขตการปกครองของจังหวัดสระแก้ว

ด้านใต้ จุดห้วยยาง ฝั่งตะวันออก ทางหลวงชนบท สก. ๓๐๘๕ ปากตะวันออก ทางหลวงชนบท สก. ๓๐๘๖ ปากเหนือ เส้นขนานระยะ ๑,๒๕๐ เมตร กับศูนย์กลางทางหลวงแผ่นดินหมายเลข ๓๔๘ เส้นตั้งฉากกับทางหลวงแผ่นดินหมายเลข ๓๔๘ ปากตะวันออกและปากตะวันตก ที่จุดซึ่งอยู่ห่างจากทางหลวงชนบท สก. ๓๐๐๗ บรรจบกับทางหลวงแผ่นดินหมายเลข ๓๔๘ ไปทางทิศตะวันออกเฉียงเหนือ ตามแนวทางหลวงแผ่นดินหมายเลข ๓๔๘ เป็นระยะ ๓,๕๐๐ เมตร เส้นตรงที่ต่อจากเส้นขนานระยะ ๑,๐๐๐ เมตร กับศูนย์กลางทางหลวงแผ่นดินหมายเลข ๓๔๘ ที่จุดซึ่งอยู่ห่างจากทางหลวงชนบท สก. ๓๐๐๗ บรรจบกับทางหลวงแผ่นดินหมายเลข ๓๔๘ ไปทางทิศตะวันตกเฉียงใต้ ตามแนวทางหลวงชนบท สก. ๓๐๐๗ เป็นระยะ ๑,๔๕๐ เมตร ไปทางทิศตะวันตกเฉียงใต้ เป็นระยะ ๓,๖๐๐ เมตร เส้นขนานระยะ ๑,๐๐๐ เมตร กับศูนย์กลางทางหลวงแผ่นดินหมายเลข ๓๔๘ เส้นตั้งฉากกับทางหลวงแผ่นดินหมายเลข ๓๔๘ ปากตะวันตก ที่จุดซึ่งอยู่ห่างจากทางหลวงชนบท สก. ๓๐๐๗ บรรจบกับทางหลวงแผ่นดินหมายเลข ๓๔๘ ไปทางทิศตะวันตกเฉียงใต้ ตามแนวทางหลวงแผ่นดินหมายเลข ๓๔๘ เป็นระยะ ๒,๐๐๐ เมตร และทางหลวงแผ่นดินหมายเลข ๓๔๘ ปากตะวันตก

ด้านตะวันตก จุดเส้นแบ่งเขตการปกครองระหว่างอำเภอโคกสูงกับอำเภออรัญประเทศ กองพันทหารราบที่ ๒ กรมทหารราบที่ ๑๒ รักษาพระองค์ (ร. ๑๒ พัน. ๒ รอ.) ค่ายนิมมานกลยุทธ และทางหลวงชนบท สก. ๔๐๒๘ ปากตะวันออก

ทั้งนี้ ยกเว้นบริเวณหมายเลข ๘.๔ ที่กำหนดไว้เป็นสีฟ้า

๔.๘ ด้านเหนือ จุดทางหลวงแผ่นดินหมายเลข ๓๔๘๕ ปากใต้

ด้านตะวันออก จุดกองพันทหารราบที่ ๒ กรมทหารราบที่ ๑๒ รักษาพระองค์ (ร. ๑๒ พัน. ๒ รอ.) ค่ายนิมมานกลยุทธ และทางหลวงแผ่นดินหมายเลข ๓๑๙๘ ปากตะวันตก

ด้านใต้ จุดทางหลวงชนบท สก. ๔๐๒๕ ปากเหนือและปากตะวันตก และทางหลวงชนบท สก. ๒๐๑๗ ปากเหนือ

ด้านตะวันตก จุดทางหลวงแผ่นดินหมายเลข ๓๑๙๘ ปากตะวันออก เส้นขนานระยะ ๓,๐๐๐ เมตร กับศูนย์กลางทางหลวงชนบท สก. ๔๐๓๓ ทางหลวงชนบท สก. ๔๐๐๖ ปากเหนือ และห้วยพระปรัง ฝั่งใต้

ทั้งนี้ ยกเว้นบริเวณหมายเลข ๒.๑ ที่กำหนดไว้เป็นสีม่วง และบริเวณหมายเลข ๘.๕ ที่กำหนดไว้เป็นสีฟ้า

๔.๙ ด้านเหนือ จุดเส้นแบ่งเขตการปกครองระหว่างอำเภอรัฐประเศกับอำเภอโคกสูง ทางหลวงแผ่นดินหมายเลข ๓๔๘ ปากตะวันออก เส้นตั้งฉากกับทางหลวงแผ่นดินหมายเลข ๓๔๘ ปากตะวันออก ที่จุดซึ่งอยู่ห่างจากทางหลวงชนบท สก. ๓๐๐๗ บรรจบกับทางหลวงแผ่นดินหมายเลข ๓๔๘ ไปทางทิศตะวันตกเฉียงใต้ ตามแนวทางหลวงแผ่นดินหมายเลข ๓๔๘ เป็นระยะ ๒,๐๐๐ เมตร เส้นขนานระยะ ๑,๒๕๐ เมตร กับศูนย์กลางทางหลวงแผ่นดินหมายเลข ๓๔๘ ทางหลวงชนบท สก. ๓๐๘๖ ปากใต้ ทางหลวงชนบท สก. ๓๐๘๕ ปากตะวันตก และห้วยยางฝั่งตะวันตก

ด้านตะวันออก จุดแนวเขตผังเมืองรวมด้านตะวันออก ซึ่งเป็นเส้นแบ่งเขตการปกครองของจังหวัดสระแก้ว

ด้านใต้ จุดแนวเขตผังเมืองรวมเมืองรัฐประเศ จังหวัดสระแก้ว ตามกฎกระทรวง ฉบับที่ ๔๖๙ (พ.ศ. ๒๕๔๓) ออกตามความในพระราชบัญญัติการผังเมือง พ.ศ. ๒๕๑๘

ด้านตะวันตก จุดทางหลวงแผ่นดินหมายเลข ๓๔๘ ปากตะวันออก ทางหลวงแผ่นดินหมายเลข ๓๑๙๘ ปากตะวันออก และกองพันทหารราบที่ ๒ กรมทหารราบที่ ๑๒ รักษาพระองค์ (ร. ๑๒ พัน. ๒ รอ.) ค่ายนิมมาณกลยุทธ

ทั้งนี้ ยกเว้นบริเวณหมายเลข ๘.๔ ที่กำหนดไว้เป็นสีฟ้า

๔.๑๐ ด้านเหนือ จุดทางหลวงชนบท สก. ๒๐๑๗ ปากใต้ และทางหลวงชนบท สก. ๔๐๒๕ ปากตะวันออกและปากใต้

ด้านตะวันออก จุดทางหลวงแผ่นดินหมายเลข ๓๑๙๘ ปากตะวันตก เส้นตรงที่ลากจากทางหลวงแผ่นดินหมายเลข ๓๑๙๘ ปากตะวันตก ที่จุดซึ่งอยู่ห่างจากทางหลวงแผ่นดินหมายเลข ๓๔๘ บรรจบกับทางหลวงแผ่นดินหมายเลข ๓๑๙๘ ไปทางทิศตะวันตกเฉียงใต้ จนบรรจบกับทางหลวงชนบท สก. ๒๐๑๔ ปากตะวันออก ที่จุดซึ่งทางหลวงชนบท สก. ๕๐๒๒ บรรจบกับทางหลวงชนบท สก. ๒๐๑๔ ทางหลวงชนบท สก. ๒๐๑๔ ปากตะวันตก เส้นตรงที่ลากจากทางหลวงชนบท สก. ๒๐๑๔ ปากตะวันออก ที่จุดซึ่งอยู่ห่างจากทางหลวงชนบท สก. ๕๐๒๒ บรรจบกับทางหลวงชนบท สก. ๒๐๑๔ ไปทางทิศใต้ ตามแนวทางหลวงชนบท สก. ๒๐๑๔ เป็นระยะ ๔,๐๐๐ เมตร ไปทางทิศตะวันออกเฉียงเหนือ จนบรรจบกับทางหลวงแผ่นดินหมายเลข ๓๔๘ ปากตะวันตก ที่จุดซึ่งอยู่ห่างจากทางหลวงแผ่นดินหมายเลข ๓๑๙๘ บรรจบกับทางหลวงแผ่นดินหมายเลข ๓๔๘ ไปทางทิศตะวันออกเฉียงใต้ ตามแนวทางหลวงแผ่นดินหมายเลข ๓๑๙๘ เป็นระยะ ๔,๒๕๐ เมตร และทางหลวงแผ่นดินหมายเลข ๓๔๘ ปากตะวันตก

ด้านใต้ จุดกองพันทหารราบที่ ๓ กรมทหารราบที่ ๑๒ รักษาพระองค์ (ค่ายสุรสิงหนาท) และทางหลวงแผ่นดินหมายเลข ๓๓ ปากเหนือ

ด้านตะวันตก จุดเส้นแบ่งเขตการปกครองระหว่างตำบลฝักขะกับตำบลวัฒนานคร เส้นตรงระยะ ๑,๐๐๐ เมตร ที่ลากจากทางหลวงชนบท สก. ๒๐๑๗ พากตะวันออก ที่จุดซึ่งอยู่ห่างจากทางหลวงแผ่นดินหมายเลข ๓๓ บรรจบกับทางหลวงชนบท สก. ๒๐๑๗ ไปทางทิศตะวันออก ตามแนวทางหลวงชนบท สก. ๒๐๑๗ เป็นระยะ ๒,๕๐๐ เมตร ไปทางทิศตะวันออกเฉียงใต้ จนบรรจบกับห้วยพระไย ฝั่งตะวันตก เส้นขนานระยะ ๓,๓๐๐ เมตร กับศูนย์กลางทางรถไฟสาย ตะวันออก ฝั่งปีน ๒๐๖ วัฒนานคร กองกำลังบูรพา และทางหลวงแผ่นดินหมายเลข ๓๑๙๘ พากตะวันออก

ทั้งนี้ ยกเว้นบริเวณหมายเลข ๘.๕ ที่กำหนดไว้เป็นสีฟ้า

๔.๑๑ ด้านเหนือ จุดเส้นขนานระยะ ๒,๕๐๐ เมตร กับศูนย์กลางทางรถไฟสาย ตะวันออก

ด้านตะวันออก จุดฝั่งปีน ๒๐๖ วัฒนานคร กองกำลังบูรพา และทางหลวงแผ่นดินหมายเลข ๓๓ พากเหนือ

ด้านใต้ จุดทางหลวงแผ่นดินหมายเลข ๓๓ พากเหนือ และแนวเขตฝั่งเมืองรวมเมืองสระแก้ว ตามกฎกระทรวงให้ใช้บังคับผังเมืองรวมเมืองสระแก้ว พ.ศ. ๒๕๔๗

ด้านตะวันตก จุดทางหลวงชนบท สก. ๒๐๐๒ พากตะวันออก

๔.๑๒ ด้านเหนือ จุดแนวเขตฝั่งเมืองรวมเมืองสระแก้ว ตามกฎกระทรวงให้ใช้บังคับผังเมืองรวมเมืองสระแก้ว พ.ศ. ๒๕๔๗ ทางหลวงแผ่นดินหมายเลข ๓๕๙ พากใต้ และทางหลวงแผ่นดินหมายเลข ๓๓ พากใต้

ด้านตะวันออก จุดเส้นตั้งฉากกับทางรถไฟสายตะวันออก พากใต้ ที่จุดซึ่งทางหลวงแผ่นดินหมายเลข ๓๓ บรรจบกับทางรถไฟสายตะวันออก เส้นขนานระยะ ๗๐๐ เมตร กับศูนย์กลางทางรถไฟสายตะวันออก เส้นตรงที่ต่อจากเส้นขนานระยะ ๗๐๐ เมตร กับศูนย์กลางทางรถไฟสายตะวันออก ไปทางทิศตะวันออกเฉียงใต้ เป็นระยะ ๓,๑๒๐ เมตร เส้นตรงระยะ ๒,๐๐๐ เมตร ที่ลากจากทางหลวงชนบท สก. ๒๐๐๔ พากตะวันตก ที่จุดซึ่งอยู่ห่างจากทางหลวงแผ่นดินหมายเลข ๓๑๙๗ บรรจบกับทางหลวงชนบท สก. ๒๐๐๔ ไปทางทิศตะวันออกเฉียงเหนือ ตามแนวทางหลวงชนบท สก. ๒๐๐๔ เป็นระยะ ๔,๐๐๐ เมตร ทางหลวงชนบท สก. ๒๐๐๔ พากตะวันตก ทางหลวงแผ่นดินหมายเลข ๓๑๙๗ พากเหนือ ทางหลวงชนบท สก. ๕๐๐๕ พากเหนือและพากตะวันตก แนวเขตป่าสงวนแห่งชาติ ป่าเขาฉกรรจ์ ป่าโนนสาวเอ้ ป่าปลายคลองห้วยไคร้ และป่าพระสทิง ทางหลวงชนบท สก. ๓๐๐๘ พากเหนือ เส้นขนานระยะ ๑,๒๕๐ เมตร กับเขตเทศบาลตำบลเขาฉกรรจ์ ระหว่างหลักเขตที่ ๒ กับหลักเขตที่ ๓ เส้นตรงที่ลากจากเส้นขนานระยะ ๑,๒๕๐ เมตร กับเขตเทศบาลตำบลเขาฉกรรจ์ ระหว่างหลักเขตที่ ๒ กับหลักเขตที่ ๓ ไปทางทิศตะวันตกเฉียงเหนือ จนบรรจบกับทางหลวงแผ่นดินหมายเลข ๓๑๗ พากตะวันออก ที่จุดซึ่งอยู่ห่างจากทางหลวงชนบท สก. ๓๐๐๘ บรรจบกับทางหลวงแผ่นดินหมายเลข ๓๑๗ ไปทางทิศตะวันตกเฉียงเหนือและทิศตะวันออกเฉียงเหนือ ตามแนวทางหลวงแผ่นดินหมายเลข ๓๑๗ เป็นระยะ ๕,๖๐๐ เมตร เส้นตั้งฉากกับทางหลวงแผ่นดินหมายเลข ๓๑๗ พากตะวันตก ที่จุดซึ่งอยู่ห่างจากทางหลวงแผ่นดิน

หมายเลข ๓๕๙ บรรจบกับทางหลวงแผ่นดินหมายเลข ๓๑๗ ไปทางทิศตะวันตกเฉียงใต้ ตามแนว
ทางหลวงแผ่นดินหมายเลข ๓๑๗ เป็นระยะ ๗,๗๕๐ เมตร เส้นขนานระยะ ๒,๐๐๐ เมตร
กับศูนย์กลางทางหลวงแผ่นดินหมายเลข ๓๑๗ และคลองพระสทิง ฝั่งตะวันตก

ด้านใต้ จุดทางหลวงชนบท สก. ๓๐๐๓ ฟากตะวันตก
ถนนสาธารณะไม่ปรากฏชื่อ ฟากเหนือ และแนวเขตรักษาพันธุ์สัตว์ป่า ป่าเขาอ่างฤๅไน

ด้านตะวันตก จุดแนวเขตผังเมืองรวมด้านตะวันตก ซึ่งเป็นเส้นแบ่งเขต
การปกครองระหว่างจังหวัดสระแก้วกับจังหวัดฉะเชิงเทรา และเส้นแบ่งเขตการปกครองระหว่างจังหวัด
สระแก้วกับจังหวัดปราจีนบุรี

ทั้งนี้ ยกเว้นบริเวณหมายเลข ๘.๖ ที่กำหนดไว้เป็นสีฟ้า

๔.๑๓ ด้านเหนือ จุดทางหลวงแผ่นดินหมายเลข ๓๓ ฟากใต้ และห้วยพรหมโหด
ฝั่งตะวันตก

ด้านตะวันออก จุดแนวเขตผังเมืองรวมเมืองอรัญประเทศ จังหวัดสระแก้ว
ตามกฎกระทรวง ฉบับที่ ๔๖๙ (พ.ศ. ๒๕๔๓) ออกตามความในพระราชบัญญัติการผังเมือง
พ.ศ. ๒๕๑๘ และทางหลวงแผ่นดินหมายเลข ๓๐๖๗ ฟากตะวันตก

ด้านใต้ จุดเส้นขนานระยะ ๓,๗๕๐ เมตร กับศูนย์กลางทางรถไฟสาย
ตะวันออก

ด้านตะวันตก จุดทางหลวงชนบท สก. ๔๐๑๒ ฟากตะวันออก และเส้น
แบ่งเขตการปกครองระหว่างตำบลฝักขะกับตำบลวัฒนานคร

๔.๑๔ ด้านเหนือ จุดทางหลวงแผ่นดินหมายเลข ๓๐๖๗ ฟากตะวันออก และ
แนวเขตผังเมืองรวมเมืองอรัญประเทศ จังหวัดสระแก้ว ตามกฎกระทรวง ฉบับที่ ๔๖๙ (พ.ศ. ๒๕๔๓)
ออกตามความในพระราชบัญญัติการผังเมือง พ.ศ. ๒๕๑๘

ด้านตะวันออก จุดแนวเขตผังเมืองรวมด้านตะวันออก ซึ่งเป็นเส้นแบ่งเขต
การปกครองของจังหวัดสระแก้ว

ด้านใต้ จุดแนวเขตผังเมืองรวมด้านตะวันออก ซึ่งเป็นเส้นแบ่งเขตการ
ปกครองของจังหวัดสระแก้ว และเส้นแบ่งเขตการปกครองระหว่างอำเภออรัญประเทศกับอำเภอคลองหาด

ด้านตะวันตก จุดถนนสาธารณะไม่ปรากฏชื่อ ฟากใต้ ทางหลวงแผ่นดิน
หมายเลข ๓๒๕๙ ฟากตะวันออก ทางหลวงแผ่นดินหมายเลข ๓๔๗๙ ฟากตะวันออก ทางหลวง
แผ่นดินหมายเลข ๓๓๘๓ ฟากใต้ ทางหลวงชนบท สก. ๔๐๒๙ ฟากตะวันออก ทางหลวงแผ่นดิน
หมายเลข ๓๓๘๔ ฟากใต้ ทางหลวงชนบท สก. ๔๐๑๓ ฟากตะวันออก และทางหลวงชนบท สก.
๔๐๑๒ ฟากใต้

๔.๑๕ ด้านเหนือ จุดทางหลวงชนบท สก. ๓๐๐๘ ฟากใต้

ด้านตะวันออก จุดทางหลวงชนบท สก. ๒๐๐๔ ฟากตะวันตก

ด้านใต้ จุดทางหลวงชนบท สก. ๓๐๓๒ ฟากเหนือ

ด้านตะวันตก จุดเส้นแบ่งเขตการปกครองระหว่างอำเภอคลองหาดกับอำเภอ
วังน้ำเย็น ถนนสาธารณะไม่ปรากฏชื่อ ฟากใต้ คลองวังจิก ฝั่งตะวันออก ถนนสาธารณะไม่ปรากฏชื่อ

ปากเหนือ คลองตาสูตร ฝั่งตะวันออกและฝั่งตะวันตก แนวเขตป่าสงวนแห่งชาติ ป่าเขาฉกรรจ์ ป่าโนนสาวเอ้ ป่าปลายคลองห้วยไคร้ และป่าพระสทิง เส้นขนานระยะ ๒,๐๐๐ เมตร กับศูนย์กลางทางหลวงแผ่นดินหมายเลข ๓๑๗ ทางหลวงชนบท สก. ๓๐๘๗ ปากตะวันตก คลองพระสทิง ฝั่งตะวันออก เส้นขนานระยะ ๒,๐๐๐ เมตร กับศูนย์กลางทางหลวงแผ่นดินหมายเลข ๓๑๗ เส้นตรงที่ลากจากทางหลวงชนบท สก. ๓๐๘๗ ปากตะวันออก ที่จุดซึ่งอยู่ห่างจากทางหลวงแผ่นดินหมายเลข ๓๑๗ บรรจบกับทางหลวงชนบท สก. ๓๐๘๗ ไปทางทิศตะวันตกเฉียงใต้ ตามแนวทางหลวงชนบท สก. ๓๐๘๗ เป็นระยะ ๒,๐๐๐ เมตร ไปทางทิศตะวันออกเฉียงเหนือ จนบรรจบกับทางหลวงแผ่นดินหมายเลข ๓๑๗ และเส้นขนานระยะ ๑,๒๕๐ เมตร กับเขตเทศบาลตำบลเขาฉกรรจ์ ระหว่างหลักเขตที่ ๒ กับหลักเขตที่ ๓ ทั้งนี้ ยกเว้นบริเวณหมายเลข ๘.๗ ที่กำหนดไว้เป็นสีฟ้า

๔.๑๖ ด้านเหนือ จดทางหลวงชนบท สก. ๓๐๓๒ ปากใต้ ทางหลวงชนบท สก. ๒๐๐๔ ปากตะวันตก เส้นตรงที่ลากจากทางหลวงชนบท สก. ๒๐๐๔ ปากตะวันออก ที่จุดซึ่งอยู่ห่างจากทางหลวงชนบท สก. ๓๐๓๒ บรรจบกับทางหลวงชนบท สก. ๒๐๐๔ ไปทางทิศใต้ ตามแนวทางหลวงชนบท สก. ๒๐๐๔ เป็นระยะ ๑,๔๐๐ เมตร ไปทางทิศตะวันออก จนบรรจบกับทางหลวงแผ่นดินหมายเลข ๓๓๙๕ ที่จุดซึ่งอยู่ห่างจากถนนสาธารณะไม่ปรากฏชื่อบรรจบกับทางหลวงแผ่นดินหมายเลข ๓๓๙๕ ถนนสาธารณะไม่ปรากฏชื่อ ปากใต้ และเส้นแบ่งเขตการปกครองระหว่างอำเภอคลองหาดกับอำเภอรัฐประเศ

ด้านตะวันออก จดทางหลวงแผ่นดินหมายเลข ๓๔๗๙ ปากตะวันตก

ด้านใต้ จดทางหลวงชนบท สก. ๔๐๕๘ ปากเหนือ เส้นขนานระยะ ๒,๐๐๐ เมตร กับศูนย์กลางทางหลวงแผ่นดินหมายเลข ๓๓๕๙ เส้นตั้งฉากกับทางหลวงแผ่นดินหมายเลข ๓๓๙๕ ปากตะวันออก ที่จุดซึ่งอยู่ห่างจากทางหลวงแผ่นดินหมายเลข ๓๒๕๙ บรรจบกับทางหลวงแผ่นดินหมายเลข ๓๓๙๕ ไปทางทิศตะวันตกเฉียงเหนือ ตามแนวทางหลวงแผ่นดินหมายเลข ๓๓๙๕ เป็นระยะ ๑,๘๐๐ เมตร ห้วยซบมะกรูด ฝั่งตะวันตก และทางหลวงแผ่นดินหมายเลข ๓๒๕๙ ปากเหนือ

ด้านตะวันตก จดเส้นขนานระยะ ๖,๕๐๐ เมตร กับศูนย์กลางทางหลวงแผ่นดินหมายเลข ๓๑๗

๔.๑๗ ด้านเหนือ จดถนนสาธารณะไม่ปรากฏชื่อ ปากตะวันออก และทางหลวงชนบท สก. ๓๐๐๓ ปากตะวันออก

ด้านตะวันออก จดเส้นขนานระยะ ๓,๘๐๐ เมตร กับริมฝั่งคลองพระสทิง ฝั่งตะวันตก

ด้านใต้ จดทางหลวงแผ่นดินหมายเลข ๓๒๕๙ ปากเหนือ

ด้านตะวันตก จดแนวเขตรักษาพันธุ์สัตว์ป่า ป่าเขาอ่างฤๅไน

๔.๑๘ ด้านเหนือ จดเส้นแบ่งเขตการปกครองระหว่างอำเภอวังสมบูรณ์กับอำเภอวังน้ำเย็น

ด้านตะวันออก จดเส้นขนานระยะ ๑,๗๕๐ เมตร กับศูนย์กลางทางหลวงแผ่นดินหมายเลข ๓๑๗ เส้นขนานระยะ ๑,๕๐๐ เมตร กับศูนย์กลางทางหลวงแผ่นดินหมายเลข ๓๒๕๙ และทางหลวงแผ่นดินหมายเลข ๓๑๗ ปากตะวันตก

ด้านใต้ จดทางหลวงชนบท สก. ๓๐๑๖ ปากเหนือ

ด้านตะวันตก จดเส้นขนานระยะ ๒,๐๐๐ เมตร กับศูนย์กลางทางหลวง
แผ่นดินหมายเลข ๓๑๗

๔.๑๙ ด้านเหนือ จดทางหลวงแผ่นดินหมายเลข ๓๒๕๙ ฟากใต้ เส้นตรงระยะ
๑,๕๐๐ เมตร ที่ลากจากทางหลวงแผ่นดินหมายเลข ๓๒๕๙ ฟากใต้ ไปทางทิศตะวันออกเฉียงใต้
จนบรรจบกับเส้นตรงระยะ ๑,๐๐๐ เมตร ที่ลากจากทางหลวงแผ่นดินหมายเลข ๓๓๙๕ ฟากตะวันตก
ที่จุดซึ่งอยู่ห่างจากทางหลวงแผ่นดินหมายเลข ๓๓๙๕ บรรจบกับทางหลวงแผ่นดินหมายเลข ๓๒๕๙
ไปทางทิศใต้ ตามแนวทางหลวงแผ่นดินหมายเลข ๓๓๙๕ เป็นระยะ ๑,๙๒๕ เมตร เส้นตรงที่ลากจาก
ทางหลวงแผ่นดินหมายเลข ๓๓๙๕ ฟากตะวันออก ไปทางทิศตะวันออกเฉียงเหนือ จนบรรจบกับปลายเส้นขนาน
ระยะ ๒,๐๐๐ เมตร กับศูนย์กลางทางหลวงแผ่นดินหมายเลข ๓๓๙๕ เส้นขนานระยะ ๒,๐๐๐ เมตร
กับศูนย์กลางทางหลวงแผ่นดินหมายเลข ๓๓๙๕ ทางหลวงชนบท สก. ๔๐๕๘ ฟากใต้ ทางหลวง
แผ่นดินหมายเลข ๓๔๗๙ ฟากตะวันออก และเส้นแบ่งเขตการปกครองระหว่างอำเภอคลองหาดกับอำเภอ
อรัญประเทศ

ด้านตะวันออก จดแนวเขตผังเมืองรวมด้านตะวันออก ซึ่งเป็นเส้นแบ่งเขต
การปกครองของจังหวัดสระแก้ว

ด้านใต้ จดแนวเขตผังเมืองรวมด้านใต้ ซึ่งเป็นเส้นแบ่งเขตการปกครอง
ระหว่างจังหวัดสระแก้วกับจังหวัดจันทบุรี

ด้านตะวันตก จดทางหลวงแผ่นดินหมายเลข ๓๓๙๕ ฟากตะวันออก และ
เส้นตรงที่ลากจากทางหลวงแผ่นดินหมายเลข ๓๓๙๕ ฟากตะวันตก ที่จุดซึ่งอยู่ห่างจากทางหลวงชนบท
สก. ๓๐๑๕ บรรจบกับทางหลวงแผ่นดินหมายเลข ๓๓๙๕ ไปทางทิศตะวันออกเฉียงเหนือ ตามแนวทาง
หลวงแผ่นดินหมายเลข ๓๓๙๕ เป็นระยะ ๔,๐๐๐ เมตร ไปทางทิศตะวันตกเฉียงเหนือ จนบรรจบกับ
ทางหลวงแผ่นดินหมายเลข ๓๒๕๙ ฟากใต้ เป็นระยะ ๖,๒๐๐ เมตร

๔.๒๐ ด้านเหนือ จดทางหลวงแผ่นดินหมายเลข ๓๒๕๙ ฟากใต้

ด้านตะวันออก จดเส้นขนานระยะ ๕,๐๐๐ เมตร กับริมฝั่งคลองกะวัดกงใหญ่
ฝั่งตะวันตก

ด้านใต้ จดแนวเขตรักษาพันธุ์สัตว์ป่า ป่าเขาอ่างฤๅไน

ด้านตะวันตก จดแนวเขตรักษาพันธุ์สัตว์ป่า ป่าเขาอ่างฤๅไน

๔.๒๑ ด้านเหนือ จดทางหลวงชนบท สก. ๓๐๑๖ ฟากใต้ และทางหลวง
ชนบท สก. ๓๐๑๕ ฟากใต้

ด้านตะวันออก จดเส้นขนานระยะ ๒,๕๐๐ เมตร กับศูนย์กลางทางหลวง
แผ่นดินหมายเลข ๓๑๗ เส้นขนานระยะ ๕,๕๐๐ เมตร กับศูนย์กลางทางหลวงชนบท สก. ๓๐๒๑
เส้นตรงที่ลากต่อจากปลายเส้นขนานระยะ ๕,๕๐๐ เมตร กับศูนย์กลางทางหลวงชนบท สก. ๓๐๒๑
ไปทางทิศตะวันออกเฉียงเหนือ จนบรรจบกับทางหลวงชนบท สก. ๓๐๒๑ ฟากใต้ ที่จุดซึ่งอยู่ห่างจาก
ทางหลวงแผ่นดินหมายเลข ๓๓๙๕ บรรจบกับทางหลวงชนบท สก. ๓๐๒๑ ไปทางทิศตะวันตกเฉียงเหนือ
ตามแนวทางหลวงชนบท สก. ๓๐๒๑ เป็นระยะ ๔,๓๐๐ เมตร ทางหลวงชนบท สก. ๓๐๒๑ ฟากใต้
และทางหลวงแผ่นดินหมายเลข ๓๓๙๕ ฟากตะวันตก

ด้านใต้ จดแนวเขตฝั่งเมืองรวมด้านใต้ ซึ่งเป็นเส้นแบ่งเขตการปกครองระหว่างจังหวัดสระแก้วกับจังหวัดจันทบุรี

ด้านตะวันตก จดแนวเขตฝั่งเมืองรวมด้านใต้ ซึ่งเป็นเส้นแบ่งเขตการปกครองระหว่างจังหวัดสระแก้วกับจังหวัดจันทบุรี ทางหลวงแผ่นดินหมายเลข ๓๑๗ ปากตะวันออก และทางหลวงชนบท สก. ๓๐๘๗ ปากตะวันออก

ทั้งนี้ ยกเว้นบริเวณหมายเลข ๑.๑๐ ที่กำหนดไว้เป็นสีชมพู

๕. ที่ดินในบริเวณหมายเลข ๕.๑ ถึงหมายเลข ๕.๖ ที่กำหนดไว้เป็นสีขาวมีรอบและเส้นทแยงสีเขียว ให้เป็นที่ดินประเภทอนุรักษ์ชนบทและเกษตรกรรม มีรายการดังต่อไปนี้

๕.๑ ด้านเหนือ จดเส้นขนานระยะ ๓,๒๕๐ เมตร กับศูนย์กลางทางหลวงชนบท สก. ๔๐๒๓ และเส้นขนานระยะ ๒,๕๐๐ เมตร กับศูนย์กลางทางหลวงแผ่นดินหมายเลข ๓๔๘

ด้านตะวันออก จดทางหลวงชนบท สก. ๓๐๖๙ ปากตะวันตก ทางหลวงแผ่นดินหมายเลข ๓๔๘ ปากตะวันตก ห้วยยาง ฝั่งเหนือและฝั่งใต้ เส้นตรงที่ลากจากห้วยยาง ฝั่งใต้ ที่จุดซึ่งอยู่ห่างจากทางหลวงแผ่นดินหมายเลข ๓๔๘ บรรจบกับห้วยยาง ไปทางทิศตะวันตก ตามแนวห้วยยาง เป็นระยะ ๓,๐๐๐ เมตร ไปทางทิศตะวันตกเฉียงใต้ จนบรรจบกับเส้นขนานระยะ ๒,๐๐๐ เมตร กับศูนย์กลางทางหลวงแผ่นดินหมายเลข ๓๔๘ และเส้นขนานระยะ ๒,๐๐๐ เมตร กับศูนย์กลางทางหลวงแผ่นดินหมายเลข ๓๔๘

ด้านใต้ จดเส้นขนานระยะ ๒,๐๐๐ เมตร กับศูนย์กลางทางหลวงแผ่นดินหมายเลข ๓๓๙๓

ด้านตะวันตก จดทางหลวงแผ่นดินหมายเลข ๓๔๘๖ ปากตะวันออก

ทั้งนี้ ยกเว้นบริเวณหมายเลข ๘.๒ ที่กำหนดไว้เป็นสีฟ้า

๕.๒ ด้านเหนือ จดทางหลวงแผ่นดินหมายเลข ๓๓๙๓ ปากตะวันออกและปากใต้

ด้านตะวันออก จดทางหลวงแผ่นดินหมายเลข ๓๔๘๖ ปากตะวันตก ทางหลวงแผ่นดินหมายเลข ๓๔๘ ปากใต้ และทางหลวงชนบท สก. ๓๐๘๕ ปากตะวันตก

ด้านใต้ จดทางหลวงชนบท สก. ๓๐๑๐ ปากเหนือ ทางหลวงแผ่นดินหมายเลข ๓๔๘ ปากตะวันตก และเส้นตรงระยะ ๒,๕๐๐ เมตร ที่ลากจากทางหลวงแผ่นดินหมายเลข ๓๔๘ ปากตะวันตก ที่จุดซึ่งอยู่ห่างจากทางหลวงชนบท สก. ๓๐๑๐ บรรจบกับทางหลวงแผ่นดินหมายเลข ๓๔๘ ไปทางทิศตะวันตกเฉียงใต้ ตามแนวทางหลวงแผ่นดินหมายเลข ๓๔๘ เป็นระยะ ๑,๔๐๐ เมตร

ด้านตะวันตก จดแนวเขตป่าสงวนแห่งชาติ ป่าโคกสูง

๕.๓ ด้านเหนือ จดห้วยพระปรัง ฝั่งใต้ และทางหลวงชนบท สก. ๔๐๐๖ ปากใต้

ด้านตะวันออก จดเส้นขนานระยะ ๓,๐๐๐ เมตร กับศูนย์กลางทางหลวงชนบท สก. ๔๐๓๓ และทางหลวงแผ่นดินหมายเลข ๓๑๙๘ ปากตะวันตก

ด้านใต้ จดฝู่งบิน ๒๐๖ วัฒนานคร กองกำลังบูรพา และเส้นขนานระยะ ๒,๕๐๐ เมตร กับศูนย์กลางทางรถไฟสายตะวันออก

ด้านตะวันตก จดทางหลวงชนบท สก. ๒๐๐๒ ปากตะวันออก

๕.๔ ด้านเหนือ จุดเส้นตรงที่ลากจากทางหลวงชนบท สก. ๔๐๐๔ พากตะวันออก ที่จุดซึ่งอยู่ห่างจากทางหลวงแผ่นดินหมายเลข ๓๑๙๗ บรรจบกับทางหลวงชนบท สก. ๒๐๐๔ ไปทางทิศตะวันออกเฉียงเหนือ ตามแนวทางหลวงชนบท สก. ๒๐๐๔ เป็นระยะ ๔,๐๐๐ เมตร ไปทางทิศตะวันออกเฉียงเหนือ จนบรรจบกับทางหลวงชนบท สก. ๔๐๑๒ พากตะวันตก ที่จุดซึ่งอยู่ห่างจากทางหลวงแผ่นดินหมายเลข ๓๓๙๕ บรรจบกับทางหลวงชนบท สก. ๔๐๑๒ ไปทางทิศตะวันตกเฉียงเหนือ ตามแนวทางหลวงชนบท สก. ๔๐๑๒ เป็นระยะ ๒,๕๐๐ เมตร และเส้นขนานระยะ ๓,๗๕๐ เมตร กับศูนย์กลางทางรถไฟสายตะวันออก

ด้านตะวันออก จุดทางหลวงแผ่นดินหมายเลข ๓๐๖๗ พากตะวันตก ทางหลวงชนบท สก. ๔๐๑๒ พากเหนือ ทางหลวงชนบท สก. ๔๐๑๓ พากตะวันตก ทางหลวงแผ่นดินหมายเลข ๓๓๘๔ พากเหนือ ทางหลวงชนบท สก. ๔๐๒๙ พากตะวันตก ทางหลวงแผ่นดินหมายเลข ๓๓๘๓ พากเหนือ ทางหลวงแผ่นดินหมายเลข ๓๔๗๙ พากตะวันตก และทางหลวงแผ่นดินหมายเลข ๓๒๕๙ พากตะวันตก

ด้านใต้ จุดถนนสาธารณะไม่ปรากฏชื่อ พากเหนือ และเส้นตรงที่ลากต่อจากทางหลวงชนบท สก. ๒๐๐๔ พากตะวันตก ที่จุดซึ่งอยู่ห่างจากทางหลวงชนบท สก. ๓๐๓๒ บรรจบกับทางหลวงชนบท สก. ๒๐๐๔ ไปทางทิศตะวันออกเฉียงใต้ ตามแนวทางหลวงชนบท สก. ๒๐๐๔ เป็นระยะ ๑,๔๐๐ เมตร ไปทางทิศตะวันออก จนบรรจบกับทางหลวงแผ่นดินหมายเลข ๓๓๙๕

ด้านตะวันตก จุดทางหลวงชนบท สก. ๒๐๐๔ พากตะวันออก ทางหลวงชนบท สก. ๓๐๐๘ พากเหนือ และทางหลวงชนบท สก. ๕๐๐๕ พากตะวันออกและปากใต้

๕.๕ ด้านเหนือ จุดทางหลวงชนบท สก. ๓๐๘๗ พากตะวันออก

ด้านตะวันออก จุดเส้นขนานระยะ ๒,๐๐๐ เมตร กับศูนย์กลางทางหลวงแผ่นดินหมายเลข ๓๑๗ ทางหลวงชนบท สก. ๓๐๑๙ พากเหนือ แนวเขตป่าสงวนแห่งชาติ ป่าเขาฉกรรจ์ ป่าโนนสาวเอ้ ป่าปลายคลองห้วยไคร้ และป่าพระสทิง ทางหลวงชนบท สก. ๓๐๑๖ พากเหนือ และทางหลวงชนบท สก. ๓๐๘๗ พากตะวันตก

ด้านใต้ จุดแนวเขตผังเมืองรวมด้านใต้ ซึ่งเป็นเส้นแบ่งเขตการปกครองระหว่างจังหวัดสระแก้วกับจังหวัดจันทบุรี

ด้านตะวันตก จุดแนวเขตรักษาพันธุ์สัตว์ป่า ป่าเขาอ่างฤๅไน เส้นขนานระยะ ๕,๐๐๐ เมตร กับริมฝั่งคลองกะวัดก่องใหญ่ ฝั่งตะวันตก เส้นขนานระยะ ๓,๘๐๐ เมตร กับริมฝั่งคลองพระสะทิง ฝั่งตะวันตก ทางหลวงชนบท สก. ๓๐๐๓ พากตะวันออก และทางหลวงชนบท สก. ๓๐๘๗ พากตะวันออก

ทั้งนี้ ยกเว้นบริเวณหมายเลข ๘.๖ และหมายเลข ๘.๘ ที่กำหนดไว้เป็นสีฟ้า

๕.๖ ด้านเหนือ จุดทางหลวงชนบท สก. ๓๐๓๒ พากใต้

ด้านตะวันออก จุดเส้นขนานระยะ ๖,๕๐๐ เมตร กับศูนย์กลางทางหลวงแผ่นดินหมายเลข ๓๑๗ เส้นตรงระยะ ๖,๒๐๐ เมตร ที่ลากจากทางหลวงแผ่นดินหมายเลข ๓๒๕๕ พากใต้ ไปทางทิศตะวันออกเฉียงใต้ จนบรรจบกับทางหลวงแผ่นดินหมายเลข ๓๓๙๕ พากตะวันตก ที่จุดซึ่งอยู่ห่างจากทางหลวงชนบท สก. ๓๐๑๕ บรรจบกับทางหลวงแผ่นดินหมายเลข ๓๓๙๕ ไปทางทิศตะวันออกเฉียงเหนือ ตามแนวทางหลวงแผ่นดินหมายเลข ๓๓๙๕ เป็นระยะ ๔,๐๐๐ เมตร และทางหลวงแผ่นดินหมายเลข ๓๓๙๕ พากตะวันตก

ด้านใต้ จุดทางหลวงชนบท สก. ๓๐๒๑ พากเหนือ เส้นตรงที่ลากต่อ จากทางหลวงชนบท สก. ๓๐๒๑ พากใต้ ที่จุดซึ่งอยู่ห่างจากทางหลวงแผ่นดินหมายเลข ๓๓๙๕ บรรจบกับทางหลวงชนบท สก. ๓๐๒๑ ไปทางทิศตะวันตกเฉียงเหนือ ตามแนวทางหลวงชนบท สก. ๓๐๒๑ เป็นระยะ ๔,๓๐๐ เมตร และเส้นขนานระยะ ๕,๕๐๐ เมตร กับศูนย์กลางทางหลวงชนบท สก. ๓๐๒๑

ด้านตะวันตก จุดเส้นขนานระยะ ๒,๕๐๐ เมตร กับศูนย์กลางทางหลวงแผ่นดินหมายเลข ๓๑๗ ทางหลวงชนบท สก. ๓๐๑๕ พากเหนือ ทางหลวงแผ่นดินหมายเลข ๓๑๗ พากตะวันออก เส้นขนานระยะ ๓,๕๐๐ เมตร กับศูนย์กลางทางหลวงชนบท สก. ๓๐๑๕ เส้นขนานระยะ ๑,๗๕๐ เมตร กับศูนย์กลางทางหลวงแผ่นดินหมายเลข ๓๑๗ และเส้นแบ่งเขตการปกครอง ระหว่างอำเภอคลองหาดกับอำเภอวังน้ำเย็น

๖. ที่ดินในบริเวณหมายเลข ๖.๑ ถึงหมายเลข ๖.๖ ที่กำหนดไว้เป็นสีเขียวอ่อน ให้เป็นที่ดินประเภทที่โล่งเพื่อนันทนาการและการรักษาคุณภาพสิ่งแวดล้อม มีรายการดังต่อไปนี้

- ๖.๑ อ่างเก็บน้ำพระปรง
- ๖.๒ อ่างเก็บน้ำห้วยยาง
- ๖.๓ อ่างเก็บน้ำห้วยชัน
- ๖.๔ อ่างเก็บน้ำท่ากระบาก
- ๖.๕ อ่างเก็บน้ำคลองเกลือ
- ๖.๖ อ่างเก็บน้ำเขาสามสิบ

๗. ที่ดินในบริเวณหมายเลข ๗.๑ ถึงหมายเลข ๗.๖ ที่กำหนดไว้เป็นสีเขียวอ่อนมีเส้นทแยงสีขาว ให้เป็นที่ดินประเภทอนุรักษ์ป่าไม้ มีรายการดังต่อไปนี้

๗.๑ ป่าสงวนแห่งชาติ ป่าแก่งดินสอ ป่าแก่งใหญ่ และป่าเขาสะโตน และอุทยานแห่งชาติปางสีดา

- ๗.๒ ป่าสงวนแห่งชาติ ป่าตาพระยา และอุทยานแห่งชาติตาพระยา
- ๗.๓ ป่าสงวนแห่งชาติ ป่าโคกสูง
- ๗.๔ ป่าสงวนแห่งชาติ ป่าเขาฉกรรจ์ ป่าโนนสาวเอ้ ป่าปลายคลองห้วยไคร้ และป่าพระสทิง
- ๗.๕ ป่าสงวนแห่งชาติ ป่าเขาฉกรรจ์ ป่าโนนสาวเอ้ ป่าปลายคลองห้วยไคร้ และป่าพระสทิง
- ๗.๖ เขตรักษาพันธุ์สัตว์ป่า ป่าเขาอ่างฤๅไน

๘. ที่ดินในบริเวณหมายเลข ๘.๑ ถึงหมายเลข ๘.๘ ที่กำหนดไว้เป็นสีฟ้า ให้เป็นที่ดินประเภทที่โล่งเพื่อการรักษาคุณภาพสิ่งแวดล้อม มีรายการดังต่อไปนี้

- ๘.๑ ลำสโตน
- ๘.๒ ห้วยยาง
- ๘.๓ ห้วยพระปรง
- ๘.๔ ห้วยยาง
- ๘.๕ ห้วยพรหมโหด
- ๘.๖ คลองพระสทิง
- ๘.๗ คลองตาสุตร
- ๘.๘ คลองกะวัดกองใหญ่

หมายเหตุ :- เหตุผลในการประกาศใช้กฎกระทรวงฉบับนี้ คือ โดยที่สมควรกำหนดให้ใช้บังคับผังเมืองรวมในท้องที่จังหวัดสระแก้ว เพื่อใช้เป็นแนวทางในการพัฒนา และการดำรงรักษาเมืองและบริเวณที่เกี่ยวข้องหรือชนบท ในด้านการใช้ประโยชน์ในทรัพย์สิน การคมนาคมและการขนส่ง การสาธารณสุขปโภค บริการสาธารณะ และสภาพแวดล้อม ทั้งนี้ เพื่อให้บรรลุวัตถุประสงค์ของการผังเมือง และโดยที่มาตรา ๒๖ วรรคหนึ่ง แห่งพระราชบัญญัติการผังเมือง พ.ศ. ๒๕๑๘ ซึ่งแก้ไขเพิ่มเติมโดยพระราชบัญญัติการผังเมือง (ฉบับที่ ๓) พ.ศ. ๒๕๓๕ บัญญัติว่า การใช้บังคับผังเมืองรวมให้กระทำโดยกฎกระทรวง จึงจำเป็นต้องออกกฎกระทรวงนี้