



กฎกระทรวง

ให้ใช้บังคับผังเมืองรวมจังหวัดสงขลา

พ.ศ. ๒๕๕๙

อาศัยอำนาจตามความในมาตรา ๕ แห่งพระราชบัญญัติการผังเมือง พ.ศ. ๒๕๑๘ และ
มาตรา ๒๖ วรรคหนึ่ง แห่งพระราชบัญญัติการผังเมือง พ.ศ. ๒๕๑๘ ซึ่งแก้ไขเพิ่มเติมโดย
พระราชบัญญัติการผังเมือง (ฉบับที่ ๔) พ.ศ. ๒๕๕๘ รัฐมนตรีว่าการกระทรวงมหาดไทยออกกฎกระทรวงไว้
ดังต่อไปนี้

ข้อ ๑ ให้ใช้บังคับผังเมืองรวม ในท้องที่จังหวัดสงขลา ภายในแนวเขตตามแผนที่
ท้ายกฎกระทรวงนี้ เว้นแต่พื้นที่ที่อยู่ในแนวเขตดังต่อไปนี้ ให้ใช้ประโยชน์ตามวัตถุประสงค์ของที่ดินนั้น ๆ
ตามที่มีกฎหมาย กฎ ระเบียบ ข้อบังคับ หรือประกาศที่เกี่ยวข้องกำหนดไว้ โดยไม่อยู่ในบังคับการใช้
ประโยชน์ที่ดินที่กำหนดในกฎกระทรวงนี้

(๑) เขตพระราชฐาน

(๒) พื้นที่ที่ได้ใช้หรือสงวนไว้เพื่อประโยชน์ในราชการทหาร

(๓) เขตพัฒนาเศรษฐกิจพิเศษที่จัดตั้งขึ้นตามกฎหมาย

(๔) ท้องที่ที่มีการประกาศใช้บังคับกฎกระทรวงให้ใช้บังคับผังเมืองรวมเมืองหรือผังเมืองรวมชุมชน

(๕) ที่ดินในเขตปฏิรูปที่ดิน เฉพาะที่ดินที่เป็นของรัฐหรือที่รัฐจัดซื้อหรือเวนคืนจากเจ้าของที่ดิน

เพื่อใช้ประโยชน์ในการปฏิรูปที่ดิน

ข้อ ๒ การวางและจัดทำผังเมืองรวมตามกฎกระทรวงนี้ มีวัตถุประสงค์เพื่อใช้เป็นแนวทาง
ในการพัฒนา และการดำรงรักษาเมืองและบริเวณที่เกี่ยวข้องหรือชนบท ในด้านการใช้ประโยชน์ในทรัพย์สิน
การคมนาคมและการขนส่ง การสาธารณสุขปโภค บริการสาธารณสุข และสภาพแวดล้อมในบริเวณแนวเขต
ตามข้อ ๑ ให้สอดคล้องกับการพัฒนาระบบเศรษฐกิจและสังคมของประเทศตามแผนพัฒนาเศรษฐกิจ
และสังคมแห่งชาติ

ข้อ ๓ ผังเมืองรวมตามกฎหมายว่าด้วยผังเมืองมีนโยบายและมาตรการเพื่อจัดระบบการใช้ประโยชน์ที่ดิน โครงข่ายคมนาคมขนส่ง และบริการสาธารณะให้มีประสิทธิภาพ สามารถรองรับและสอดคล้องกับการขยายตัวของชุมชนในอนาคต รวมทั้งส่งเสริมและพัฒนาเศรษฐกิจ โดยมีสาระสำคัญ ดังต่อไปนี้

(๑) ส่งเสริมและพัฒนาให้จังหวัดสงขลาใช้ประโยชน์ที่ดินให้เกิดประโยชน์สูงสุด

(๒) ส่งเสริมให้ผังเมืองรวมจังหวัดสงขลาเป็นกรอบในการพัฒนาการใช้ประโยชน์ที่ดิน ในผังเมืองรวมระดับต่าง ๆ ในจังหวัดสงขลา และการดำเนินงานของส่วนราชการและภาคเอกชนที่เกี่ยวข้อง

(๓) อนุรักษ์และฟื้นฟูทรัพยากรธรรมชาติและสิ่งแวดล้อม สอดคล้องกับศักยภาพของพื้นที่ ความต้องการของท้องถิ่น และนโยบายแห่งรัฐ

ข้อ ๔ การใช้ประโยชน์ที่ดินภายในเขตผังเมืองรวม ให้เป็นไปตามแผนผังกำหนดการใช้ประโยชน์ที่ดินตามที่ได้จำแนกประเภท และรายการประกอบแผนผังทำกฎกระทรวงนี้

ข้อ ๕ การใช้ประโยชน์ที่ดินตามแผนผังกำหนดการใช้ประโยชน์ที่ดินตามที่ได้จำแนกประเภททำกฎกระทรวงนี้ ให้เป็นไปดังต่อไปนี้

(๑) ที่ดินในบริเวณหมายเลข ๑.๑ ถึงหมายเลข ๑.๑๖ ที่กำหนดไว้เป็นสีชมพู ให้เป็นที่ดินประเภทชุมชน

(๒) ที่ดินในบริเวณหมายเลข ๒ ที่กำหนดไว้เป็นสีม่วง ให้เป็นที่ดินประเภทอุตสาหกรรม และคลังสินค้า

(๓) ที่ดินในบริเวณหมายเลข ๓.๑ ถึงหมายเลข ๓.๑๘ ที่กำหนดไว้เป็นสีเขียว ให้เป็นที่ดินประเภทชนบทและเกษตรกรรม

(๔) ที่ดินในบริเวณหมายเลข ๔.๑ ถึงหมายเลข ๔.๒๔ ที่กำหนดไว้เป็นสีเขียวย่ออ่อน มีเส้นทแยงสีขาว ให้เป็นที่ดินประเภทอนุรักษ์ป่าไม้

(๕) ที่ดินในบริเวณหมายเลข ๕.๑ ถึงหมายเลข ๕.๕ ที่กำหนดไว้เป็นสีฟ้า ให้เป็นที่ดินประเภทที่โล่งเพื่อการรักษาคุณภาพสิ่งแวดล้อม

ข้อ ๖ ที่ดินประเภทชุมชน ให้ใช้ประโยชน์ที่ดินเพื่อการอยู่อาศัย พาณิชยกรรม เกษตรกรรม สถาบันการศึกษา สถาบันศาสนา สถาบันราชการ การสาธารณูปโภคและสาธารณูปการ สำหรับการ ใช้ประโยชน์ที่ดินเพื่อกิจการอื่น ให้ดำเนินการหรือประกอบกิจการได้ในอาคารที่ไม่ใช่อาคารสูง หรืออาคารขนาดใหญ่

ที่ดินประเภทนี้ ห้ามใช้ประโยชน์ที่ดินเพื่อกิจการตามที่กำหนด ดังต่อไปนี้

(๑) โรงงานตามกฎหมายว่าด้วยโรงงานตามประเภท ชนิด และจำพวกทำกฎกระทรวงนี้

(๒) คลังน้ำมันและสถานที่เก็บรักษาน้ำมัน ลักษณะที่สาม ตามกฎหมายว่าด้วยการควบคุม น้ำมันเชื้อเพลิง เพื่อการจำหน่าย

(๓) คลังก๊าซปิโตรเลียมเหลว สถานที่บรรจุก๊าซปิโตรเลียมเหลวประเภทโรงบรรจุ สถานที่บรรจุก๊าซปิโตรเลียมเหลวประเภทห้องบรรจุ และสถานที่เก็บรักษาก๊าซปิโตรเลียมเหลวประเภทโรงเก็บ ตามกฎหมายว่าด้วยการควบคุมน้ำมันเชื้อเพลิง

(๔) การประกอบพาณิชยกรรมประเภทอาคารสูงหรืออาคารขนาดใหญ่ เว้นแต่ที่ดินในบริเวณหมายเลข ๑.๘

(๕) เลี้ยงงู จระเข้ หรือสัตว์ป่าตามกฎหมายว่าด้วยการสงวนและคุ้มครองสัตว์ป่า เพื่อการค้า

(๖) การกำจัดวัตถุอันตรายตามกฎหมายว่าด้วยวัตถุอันตราย

ที่ดินประเภทนี้ในแนวเขตป่าสงวนแห่งชาติ เขตรักษาพันธุ์สัตว์ป่า เขตห้ามล่าสัตว์ป่า และเขตอุทยานแห่งชาติ ให้ใช้ประโยชน์ที่ดินเพื่อการสงวนและคุ้มครองดูแลรักษาหรือบำรุงป่าไม้ สัตว์ป่า ต้นน้ำ ลำธาร และทรัพยากรธรรมชาติอื่น ๆ ตามมติคณะรัฐมนตรีและกฎหมายเกี่ยวกับการป่าไม้ การสงวนและคุ้มครองสัตว์ป่า และการส่งเสริมและรักษาคุณภาพสิ่งแวดล้อมเท่านั้น

ข้อ ๗ ที่ดินประเภทอุตสาหกรรมและคลังสินค้า ให้ใช้ประโยชน์ที่ดินเพื่ออุตสาหกรรม คลังสินค้า ตามกฎหมายว่าด้วยการนิคมอุตสาหกรรมแห่งประเทศไทย

ข้อ ๘ ที่ดินประเภทชนบทและเกษตรกรรม ให้ใช้ประโยชน์ที่ดินเพื่อเกษตรกรรม หรือเกี่ยวข้องกับเกษตรกรรม การอยู่อาศัย พาณิชยกรรม สถาบันการศึกษา สถาบันศาสนา สถาบันราชการ การสาธารณสุขโรคและสาธารณสุขการ สำหรับการให้ประโยชน์ที่ดินเพื่อกิจการอื่น ให้ดำเนินการหรือประกอบกิจการได้ในอาคารที่ไม่ใช่อาคารสูงหรืออาคารขนาดใหญ่ เว้นแต่ที่ดินในบริเวณหมายเลข ๓.๗ หมายเลข ๓.๑๔ หมายเลข ๓.๑๗ และหมายเลข ๓.๑๘

ที่ดินประเภทนี้ ห้ามใช้ประโยชน์ที่ดินเพื่อกิจการตามที่กำหนด ดังต่อไปนี้

(๑) โรงงานตามกฎหมายว่าด้วยโรงงานตามประเภท ชนิด และจำพวกท้ายกฎกระทรวงนี้

(๒) คลังน้ำมันและสถานที่เก็บรักษาน้ำมัน ลักษณะที่สาม ตามกฎหมายว่าด้วยการควบคุม น้ำมันเชื้อเพลิง เพื่อการจำหน่าย

(๓) คลังก๊าซปิโตรเลียมเหลว สถานที่บรรจุก๊าซปิโตรเลียมเหลวประเภทโรงบรรจุ สถานที่บรรจุก๊าซปิโตรเลียมเหลวประเภทห้องบรรจุ และสถานที่เก็บรักษาก๊าซปิโตรเลียมเหลวประเภทโรงเก็บ ตามกฎหมายว่าด้วยการควบคุมน้ำมันเชื้อเพลิง

(๔) โรงแรมตามกฎหมายว่าด้วยโรงแรม

(๕) จัดสรรที่ดินเพื่อประกอบอุตสาหกรรม

(๖) จัดสรรที่ดินเพื่อประกอบพาณิชยกรรม

(๗) จัดสรรที่ดินเพื่อการอยู่อาศัย

(๘) การอยู่อาศัยประเภทอาคารสูงหรืออาคารขนาดใหญ่

(๙) การอยู่อาศัยประเภทอาคารชุด

ที่ดินประเภทนี้ในแนวเขตป่าสงวนแห่งชาติ เขตรักษาพันธุ์สัตว์ป่า เขตห้ามล่าสัตว์ป่า และเขตอุทยานแห่งชาติ ให้ใช้ประโยชน์ที่ดินเพื่อการสงวนและคุ้มครองดูแลรักษาหรือบำรุงป่าไม้ สัตว์ป่า ต้นน้ำ ลำธาร และทรัพยากรธรรมชาติอื่น ๆ ตามมติคณะรัฐมนตรีและกฎหมายเกี่ยวกับการป่าไม้ การสงวนและคุ้มครองสัตว์ป่า และการส่งเสริมและรักษาคุณภาพสิ่งแวดล้อมเท่านั้น

ข้อ ๙ ที่ดินประเภทอนุรักษ์ป่าไม้ ให้ใช้ประโยชน์ที่ดินเพื่อการสงวนและคุ้มครองดูแลรักษาหรือบำรุงป่าไม้ สัตว์ป่า ต้นน้ำ ลำธาร และทรัพยากรธรรมชาติอื่น ๆ ตามมติคณะรัฐมนตรีและกฎหมายเกี่ยวกับการป่าไม้ การสงวนและคุ้มครองสัตว์ป่า และการส่งเสริมและรักษาคุณภาพสิ่งแวดล้อมแห่งชาติเท่านั้น

ที่ดินประเภทนี้ซึ่งเอกชนเป็นเจ้าของหรือผู้ครอบครองโดยชอบด้วยกฎหมาย ให้ใช้ประโยชน์ที่ดินเพื่อเกษตรกรรมหรือเกี่ยวข้องกับเกษตรกรรม การอยู่อาศัย การสาธารณสุขโรคและสาธารณสุขการหรือสาธารณสุขประโยชน์เท่านั้น และห้ามใช้ประโยชน์ที่ดินเพื่อกิจการตามที่กำหนด ดังต่อไปนี้

- (๑) จัดสรรที่ดินเพื่อประกอบอุตสาหกรรม
- (๒) จัดสรรที่ดินเพื่อประกอบพาณิชย์กรรม
- (๓) จัดสรรที่ดินเพื่อการอยู่อาศัย
- (๔) การอยู่อาศัยประเภทอาคารสูงหรืออาคารขนาดใหญ่
- (๕) การอยู่อาศัยประเภทอาคารชุด หอพัก หรืออาคารอยู่อาศัยรวม

ข้อ ๑๐ ที่ดินประเภทที่โล่งเพื่อการรักษาคุณภาพสิ่งแวดล้อม ให้ใช้ประโยชน์ที่ดินเพื่อรักษาคุณภาพสิ่งแวดล้อมหรือเกี่ยวข้องกับการรักษาคุณภาพสิ่งแวดล้อม การประมง ท่าเรือเพื่อการท่องเที่ยว สถาบันราชการ หรือสาธารณสุขประโยชน์เท่านั้น

ข้อ ๑๑ ที่ดินในเขตโบราณสถาน ให้ใช้ประโยชน์ที่ดินตามกฎหมายว่าด้วยโบราณสถาน โบราณวัตถุ ศิลปวัตถุ และพิพิธภัณฑสถานแห่งชาติ

ข้อ ๑๒ ให้ผู้มีอำนาจหน้าที่ในการควบคุมการก่อสร้างอาคารหรือการประกอบกิจการในเขตผังเมืองรวมปฏิบัติการให้เป็นไปตามกฎกระทรวงนี้

ให้ไว้ ณ วันที่ ๒๖ ธันวาคม พ.ศ. ๒๕๕๙

พลเอก อนุพงษ์ เผ่าจินดา

รัฐมนตรีว่าการกระทรวงมหาดไทย

ประเภทหรือชนิดของโรงงานที่ห้ามประกอบกิจการ
ท้ายกฎกระทรวงให้ใช้บังคับผังเมืองรวมจังหวัดสงขลา

พ.ศ. ๒๕๕๙

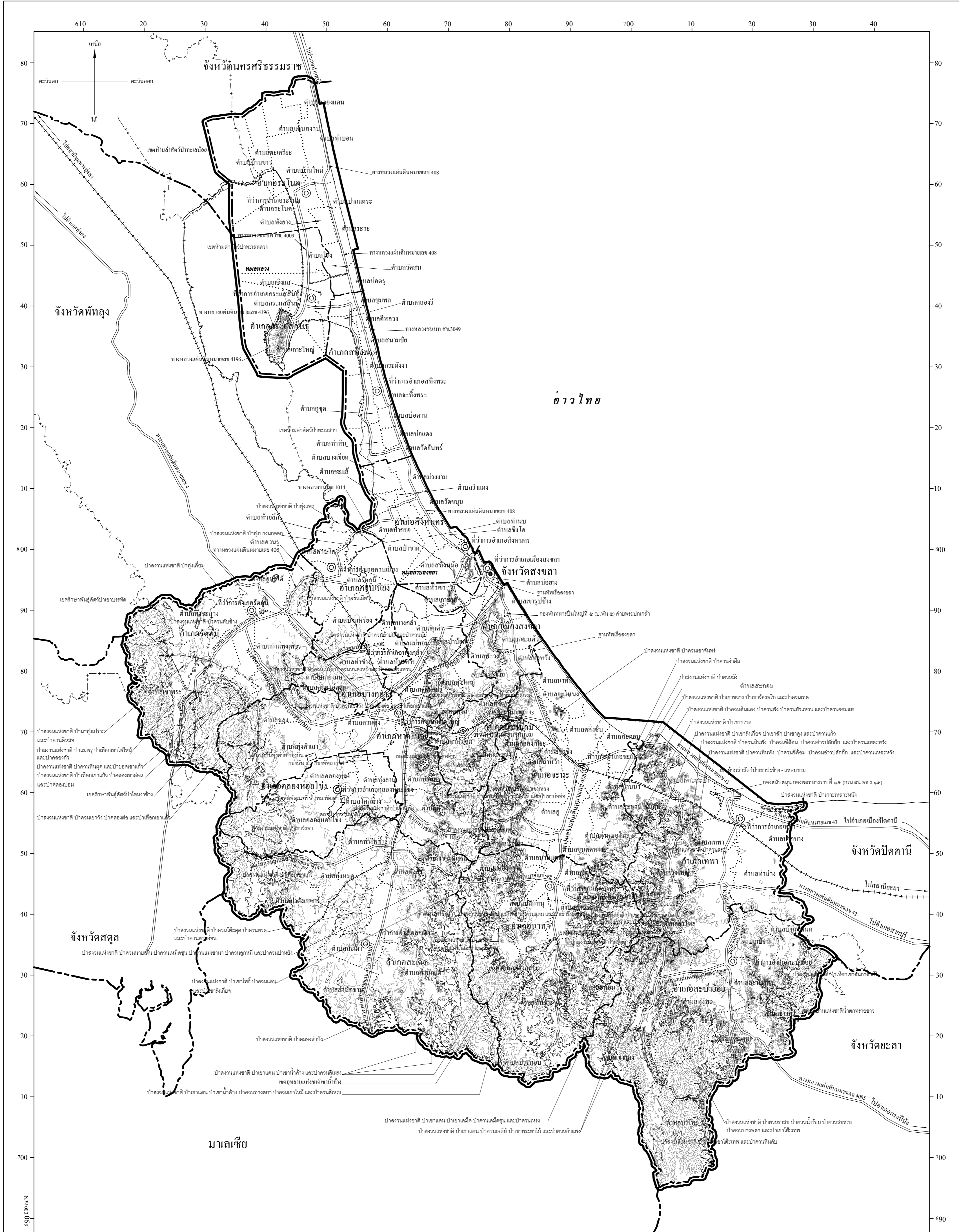
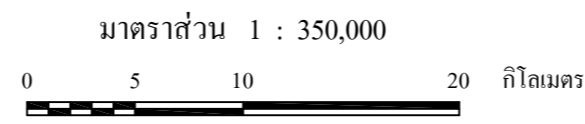
ที่ดินประเภทชุมชน			
ลำดับที่	ประเภทหรือชนิดของโรงงาน	จำพวกที่	หมายเหตุ
๗	(๑) โรงงานสกัดน้ำมันจากพืช หรือสัตว์ หรือไขมันจากสัตว์ ที่ใช้สารตัวทำละลายในการสกัด	๓	
	(๔) โรงงานทำน้ำมันจากพืช หรือสัตว์ หรือไขมันจากสัตว์ ให้บริษัทที่ ที่ใช้สารตัวทำละลายในการสกัด	๓	
๔๒	(๑) โรงงานทำเคมีภัณฑ์ สารเคมี หรือวัสดุเคมี ซึ่งมีไขปุย	๓	
	(๒) โรงงานเก็บรักษา ลำเลียง แยก คัดเลือก หรือแบ่งบรรจุ เฉพาะเคมีภัณฑ์อันตราย ซึ่งมีไขปุย	๓	
๔๓	(๑) โรงงานทำปุ๋ย หรือสารป้องกันหรือกำจัดศัตรูพืชหรือสัตว์ (Pesticides) ยกเว้นปุ๋ยอินทรีย์ และปุ๋ยเคมีที่ไม่มีการใช้แอมโมเนียมไนเตรต (Ammonium Nitrate) หรือโปแตสเซียมคลอเรต (Potassium Chlorate)	๓	
	(๒) โรงงานเก็บรักษาหรือแบ่งบรรจุปุ๋ย หรือสารป้องกันหรือกำจัดศัตรูพืช หรือสัตว์ (Pesticides) ยกเว้นปุ๋ยอินทรีย์ และปุ๋ยเคมีที่ไม่มีการใช้ แอมโมเนียมไนเตรต (Ammonium Nitrate) หรือโปแตสเซียมคลอเรต (Potassium Chlorate)	๓	
๔๔	โรงงานประกอบกิจการเกี่ยวกับการผลิตยางเรซินสังเคราะห์ ยางอีลาสโตเมอร์ พลาสติก หรือเส้นใยสังเคราะห์ซึ่งมีไขใยแก้ว	๓	
๔๕	(๑) โรงงานทำสี (Paints) สำหรับใช้ทา ฟัน หรือเคลือบ ยกเว้นสีน้ำ	๓	
	(๒) โรงงานทำน้ำมันชักเงา น้ำมันผสมสี หรือน้ำยาล้างสี	๓	
	(๓) โรงงานทำเซลล์แก๊ส แล็กเกอร์ หรือผลิตภัณฑ์สำหรับใช้ยาหรืออุด	๓	
๔๘	(๔) โรงงานทำไม้ขีดไฟ วัตถุระเบิด หรือดอกไม้เพลิง	๓	
	(๖) โรงงานทำหมึกหรือคาร์บอนดำ	๓	
๔๙	โรงงานกลั่นน้ำมันปิโตรเลียม	๓	
๕๐	(๔) โรงงานผสมผลิตภัณฑ์จากปิโตรเลียมเข้าด้วยกัน หรือการผสม ผลิตภัณฑ์จากปิโตรเลียมกับวัสดุอื่น แต่ไม่รวมถึงการผสมผลิตภัณฑ์ จากก๊าซธรรมชาติกับวัสดุอื่น ยกเว้นแอสฟัลต์ติกคอนกรีต	๓	

ลำดับที่	ประเภทหรือชนิดของโรงงาน	จำพวกที่	หมายเหตุ
๘๘	(๑) โรงงานผลิตพลังงานไฟฟ้าจากพลังงานแสงอาทิตย์ ยกเว้นที่ติดตั้งบนหลังคา ดาดฟ้า หรือส่วนหนึ่งส่วนใดบนอาคารซึ่งบุคคลอาจเข้าอยู่หรือใช้สอยได้	๓	
	(๒) โรงงานผลิตพลังงานไฟฟ้าจากพลังงานความร้อน	๓	
	(๓) โรงงานผลิตพลังงานไฟฟ้าจากพลังงานน้ำ ยกเว้นการผลิตพลังงานไฟฟ้าจากพลังงานน้ำจากเขื่อนหรือจากอ่างเก็บน้ำขนาดกำลังการผลิตไม่เกิน ๑๕ เมกะวัตต์ การผลิตพลังงานไฟฟ้าจากพลังงานน้ำแบบสูบกลับ การผลิตพลังงานไฟฟ้าจากพลังงานน้ำท้ายเขื่อน การผลิตพลังงานไฟฟ้าจากพลังงานน้ำจากฝาย และการผลิตพลังงานไฟฟ้าจากพลังงานน้ำจากคลองส่งน้ำ	๓	
๘๙	โรงงานผลิตก๊าซ ซึ่งมีใช้ก๊าซธรรมชาติ และโรงงานส่งหรือจำหน่ายก๊าซ แต่ไม่รวมถึงโรงงานส่งหรือจำหน่ายก๊าซที่เป็นน้ำมันเชื้อเพลิงตามกฎหมายว่าด้วยการควบคุมน้ำมันเชื้อเพลิง	๓	
๙๑	(๒) โรงงานบรรจุก๊าซ แต่ไม่รวมถึงการบรรจุก๊าซที่เป็นน้ำมันเชื้อเพลิงตามกฎหมายว่าด้วยการควบคุมน้ำมันเชื้อเพลิง	๓	
๙๒	โรงงานห้องเย็นที่ใช้แอมโมเนียเป็นสารทำความเย็น	๑ ๒ และ ๓	
๙๙	โรงงานผลิต ซ่อมแซม หรือดัดแปลงเครื่องกระสุนปืน วัตถุระเบิด หรือสิ่งอื่นใดที่มีอำนาจในการประหาร ทำลาย หรือทำให้หมดสมรรถภาพในทำนองเดียวกับเครื่องกระสุนปืน หรือวัตถุระเบิด และรวมถึงสิ่งประกอบของสิ่งดังกล่าว	๓	
๑๐๑	โรงงานปรับปรุงคุณภาพของเสียรวม (Central Waste Treatment Plant) เว้นแต่โรงงานบำบัดน้ำเสียรวมของชุมชน และโรงงานกำจัดมูลฝอย	๓	
ที่ดินประเภทชนบทและเกษตรกรรม			
ลำดับที่	ประเภทหรือชนิดของโรงงาน	จำพวกที่	หมายเหตุ
๗	(๑) โรงงานสกัดน้ำมันจากพืช หรือสัตว์ หรือไขมันจากสัตว์ ที่ใช้สารตัวทำละลายในการสกัด	๓	
	(๔) โรงงานทำน้ำมันจากพืช หรือสัตว์ หรือไขมันจากสัตว์ ให้บริสุทธิ์ ที่ใช้สารตัวทำละลายในการสกัด	๓	
๔๒	(๑) โรงงานทำเคมีภัณฑ์ สารเคมี หรือวัสดุเคมี ซึ่งมีไขปุ๋ย	๓	
	(๒) โรงงานเก็บรักษา ลำเลียง แยก คัดเลือก หรือแบ่งบรรจุ เฉพาะเคมีภัณฑ์อันตราย ซึ่งมีไขปุ๋ย	๓	

ลำดับที่	ประเภทหรือชนิดของโรงงาน	จำพวกที่	หมายเหตุ
๔๓	(๑) โรงงานทำปุ๋ย หรือสารป้องกันหรือกำจัดศัตรูพืชหรือสัตว์ (Pesticides) ยกเว้นปุ๋ยอินทรีย์ และปุ๋ยเคมีที่ไม่มีการใช้แอมโมเนียมไนเตรต (Ammonium Nitrate) หรือโปแตสเซียมคลอเรต (Potassium Chlorate) (๒) โรงงานเก็บรักษาหรือแบ่งบรรจุปุ๋ย หรือสารป้องกันหรือกำจัดศัตรูพืชหรือสัตว์ (Pesticides) ยกเว้นปุ๋ยอินทรีย์ และปุ๋ยเคมีที่ไม่มีการใช้แอมโมเนียมไนเตรต (Ammonium Nitrate) หรือโปแตสเซียมคลอเรต (Potassium Chlorate)	๓	
๔๔	โรงงานประกอบกิจการเกี่ยวกับการผลิตยางเรซินสังเคราะห์ ยางอีลาสโตเมอร์ พลาสติก หรือเส้นใยสังเคราะห์ซึ่งมีโซไยแก้ว	๓	
๔๕	(๑) โรงงานทำสี (Paints) สำหรับใช้ทา ฟัน หรือเคลือบ ยกเว้นสีน้ำ (๒) โรงงานทำน้ำมันชักเงา น้ำมันผสมสี หรือน้ำยาล้างสี (๓) โรงงานทำเซลลูล์ก แล็กเกอร์ หรือผลิตภัณฑ์สำหรับใช้ยาหรืออุด	๓ ๓ ๓	
๔๘	(๔) โรงงานทำไม้ขีดไฟ วัตถุระเบิด หรือดอกไม้เพลิง (๖) โรงงานทำหมึกหรือคาร์บอนดำ	๓ ๓	
๔๙	โรงงานกลั่นน้ำมันปิโตรเลียม	๓	
๕๐	(๔) โรงงานผสมผลิตภัณฑ์จากปิโตรเลียมเข้าด้วยกัน หรือการผสมผลิตภัณฑ์จากปิโตรเลียมกับวัสดุอื่น แต่ไม่รวมถึงการผสมผลิตภัณฑ์จากก๊าซธรรมชาติกับวัสดุอื่น ยกเว้นแอสฟัลต์ติกคอนกรีต	๓	
๘๙	โรงงานผลิตก๊าซ ซึ่งมีใช้ก๊าซธรรมชาติ และโรงงานส่งหรือจำหน่ายก๊าซ แต่ไม่รวมถึงโรงงานส่งหรือจำหน่ายก๊าซที่เป็นน้ำมันเชื้อเพลิงตามกฎหมายว่าด้วยการควบคุมน้ำมันเชื้อเพลิง	๓	
๙๑	(๒) โรงงานบรรจุก๊าซ แต่ไม่รวมถึงการบรรจุก๊าซที่เป็นน้ำมันเชื้อเพลิง ตามกฎหมายว่าด้วยการควบคุมน้ำมันเชื้อเพลิง	๓	
๙๒	โรงงานห้องเย็นที่ใช้แอมโมเนียเป็นสารทำความเย็น	๑ ๒ และ ๓	
๙๙	โรงงานผลิต ซ่อมแซม หรือดัดแปลงเครื่องกระสุนปืน วัตถุระเบิด หรือสิ่งอื่นใดที่มีอำนาจในการประหาร ทำลาย หรือทำให้หมดสมรรถภาพในทำนองเดียวกับเครื่องกระสุนปืน หรือวัตถุระเบิด และรวมถึงสิ่งประกอบของสิ่งดังกล่าว	๓	
๑๐๑	โรงงานปรับปรุงคุณภาพของเสียรวม (Central Waste Treatment Plant) เว้นแต่โรงงานบำบัดน้ำเสียรวมของชุมชน และโรงงานกำจัดมูลฝอย	๓	

หมายเหตุ ลำดับที่ หมายถึง ลำดับที่ตามกฎหมายว่าด้วยโรงงาน
จำพวกที่ หมายถึง จำพวกที่ตามกฎหมายว่าด้วยโรงงาน

แผนที่ท้ายกฎกระทรวง
ให้ใช้บังคับผังเมืองรวมจังหวัดสงขลา
พ.ศ. 2559



- เครื่องหมาย**
- แนวเขตผังเมืองรวม
 - เขตจังหวัด
 - เขตอำเภอ เขตกิ่งอำเภอ
 - เขตตำบล เขตองค์การบริหารส่วนตำบล
 - เขตเทศบาล
 - ++ ++ ++ แนวเขตปริมณฑลแห่งชาติ แนวเขตอุทยานแห่งชาติ
 - แนวเขตวนอุทยาน แนวเขตรักษาพันธุ์สัตว์ป่า
 - เขตทหาร
 - == ทางหลวง ถนน ๕๐๐
 - ++++ ทางรถไฟ
 - ~ แม่น้ำ คลอง ห้วย
 - == เส้นชั้นความสูง

- ◎ ศาลากลางจังหวัด
- ◎ ที่ว่าการอำเภอ

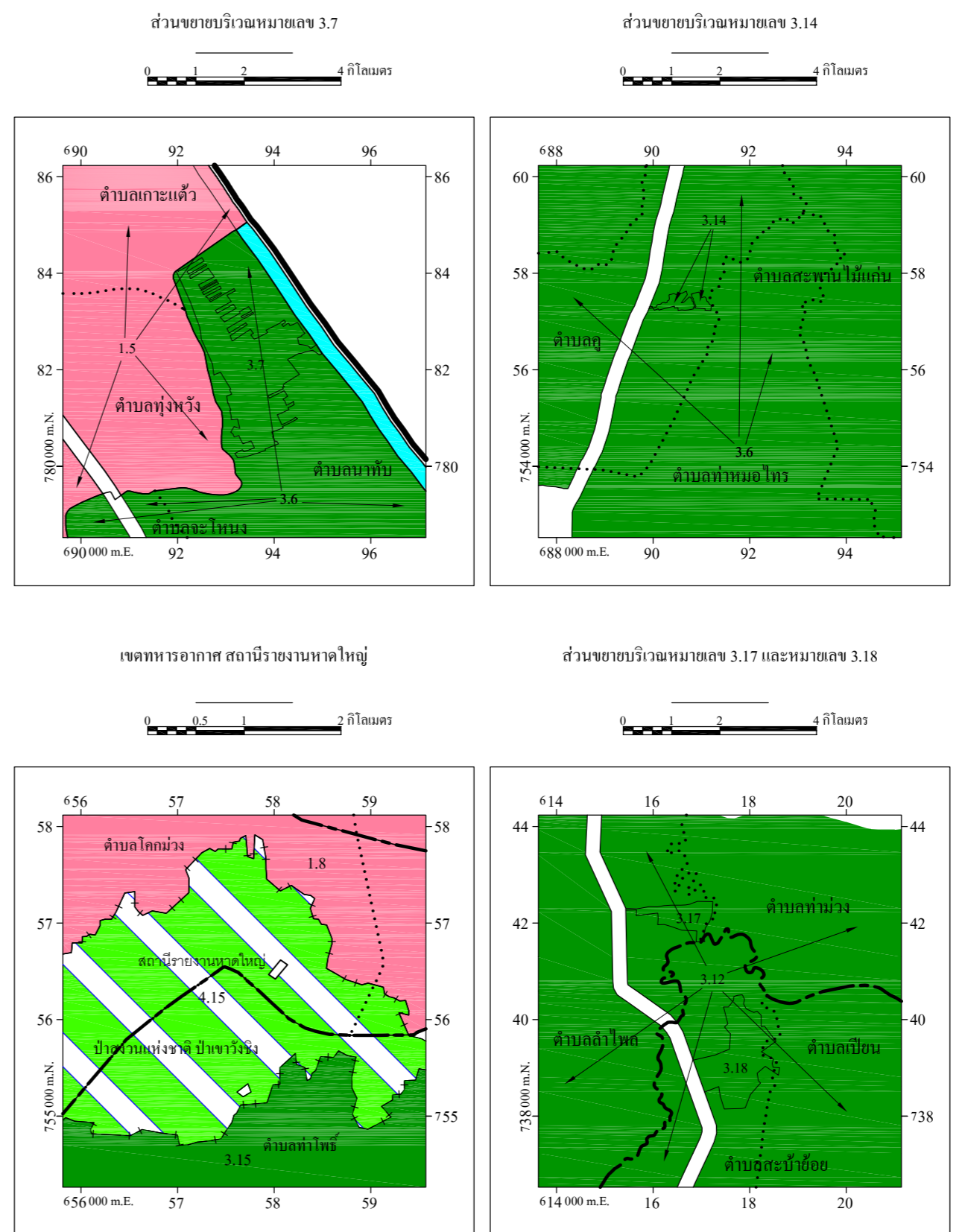
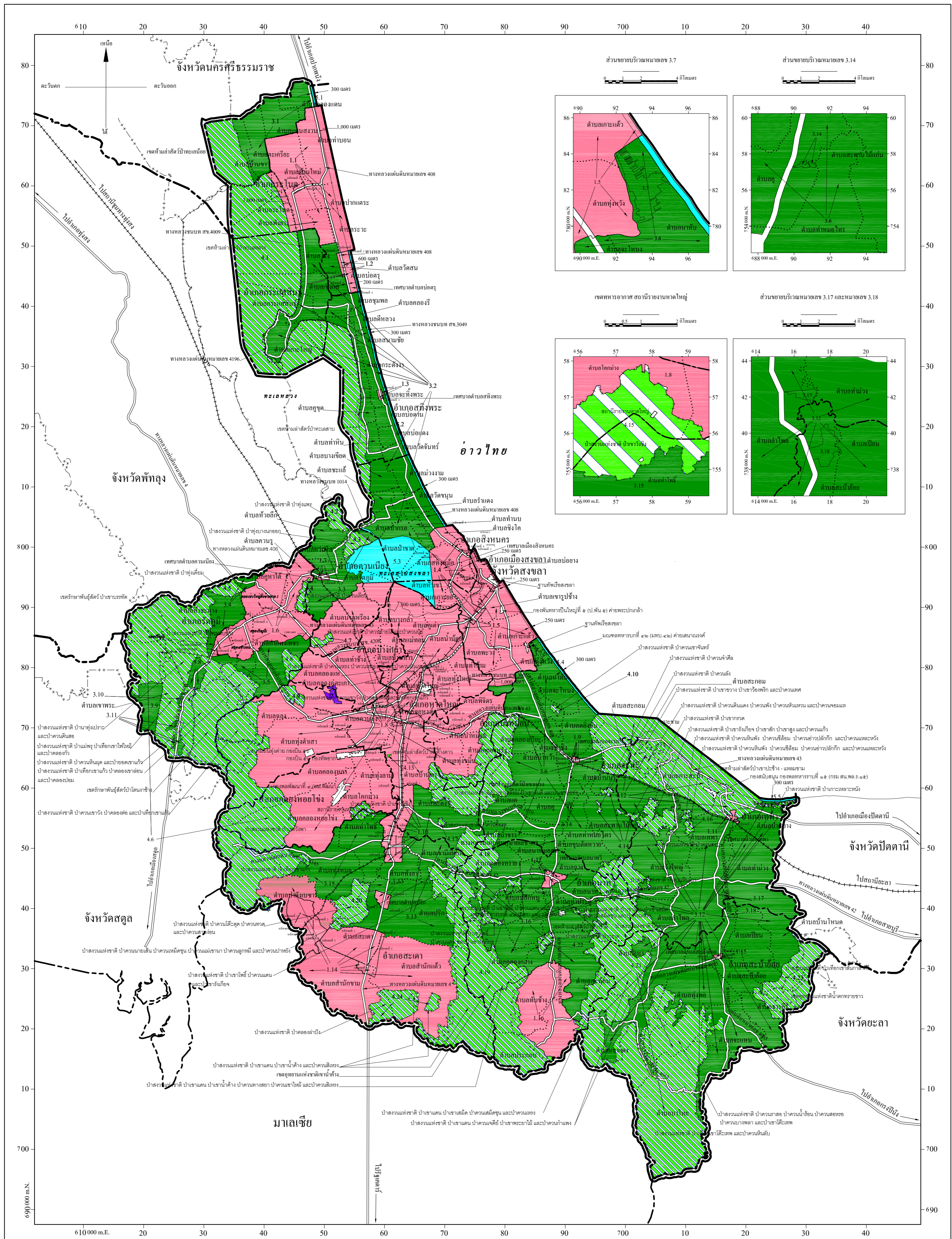
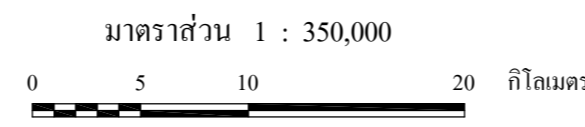
ผังเมืองรวมจังหวัดสงขลา

(นายมนตรี สักดิ์เมือง)
ผู้อำนวยการสำนักผังเมืองและรักษา

(นายพนมชาติ สุตประเสริฐ)
อธิบดีกรมโยธาธิการและผังเมือง

แผนผังกำหนดการใช้ประโยชน์ที่ดินตามที่ได้อำนาจประเภทท้ายกฎกระทรวง
ให้ใช้บังคับผังเมืองรวมจังหวัดสงขลา

พ.ศ. 2559



เครื่องหมาย

— (thick solid line)	แนวเขตผังเมืองรวม	1 เขตสีชมพู	ที่ดินประเภทชุมชน
- - - (dashed line)	เขตจังหวัด	2 เขตสีม่วง	ที่ดินประเภทอุตสาหกรรมและคลังสินค้า
- · - · - (dash-dot line)	เขตอำเภอ เขตกิ่งอำเภอ	3 เขตสีเขียว	ที่ดินประเภทชุมชนและเกษตรกรรม
· · · · · (dotted line)	เขตตำบล เขตองค์การบริหารส่วนตำบล	4 เขตสีเขียวอ่อน	ที่ดินประเภทอนุรักษ์ป่าไม้
— (thin solid line)	เขตเทศบาล	5 เขตสีฟ้า	ที่ดินประเภทที่ไม่ได้เพื่อการรักษาคุณภาพสิ่งแวดล้อม
— (dashed line)	แนวเขตป่าสงวนแห่งชาติ แนวเขตอุทยานแห่งชาติ		
— (dotted line)	แนวเขตวนอุทยาน แนวเขตรักษาพันธุ์สัตว์ป่า		
— (dashed line)	เขตทหาร		
— (solid line)	ทางหลวง ถนน ซอย		
— (dashed line)	ทางรถไฟ		
— (solid line)	แม่น้ำ คลอง ห้วย		

ผังเมืองรวมจังหวัดสงขลา

(นายนครศรี สัตติมอญ)

ผู้อำนวยการสำนักผังเมืองและผังเมืองภาค

(นายมงคล สุตประเสริฐ)

อธิบดีกรมโยธาธิการและผังเมือง

รายการประกอบแผนผังกำหนดการใช้ประโยชน์ที่ดินตามที่ได้จำแนกประเภทท้ายกฎกระทรวง
ให้ใช้บังคับผังเมืองรวมจังหวัดสงขลา

พ.ศ. ๒๕๕๙

การใช้ประโยชน์ที่ดินให้เป็นไปตามแผนผังกำหนดการใช้ประโยชน์ที่ดินตามที่ได้จำแนกประเภท
ท้ายกฎกระทรวง ตามที่กำหนดไว้ในข้อ ๕ คือ

๑. ที่ดินในบริเวณหมายเลข ๑.๑ ถึงหมายเลข ๑.๑๖ ที่กำหนดไว้เป็นสีชมพู ให้เป็นที่ดิน
ประเภทชุมชน มีรายการดังต่อไปนี้

๑.๑ ด้านเหนือ จดเส้นแบ่งเขตการปกครองระหว่างตำบลบ้านใหม่กับตำบลแดนสงวน
และเส้นแบ่งเขตการปกครองระหว่างตำบลท่าบอนกับตำบลคลองแดน

ด้านตะวันออก จดเส้นขนานระยะ ๑,๐๐๐ เมตร กับชายฝั่งอ่าวไทย

ด้านใต้ จดเขตเทศบาลตำบลบ่อยี่สิบ ระหว่างหลักเขตที่ ๒ กับหลักเขตที่ ๑

ด้านตะวันตก จดเส้นแบ่งเขตการปกครองระหว่างตำบลระวะกับตำบลวัดสน
เส้นแบ่งเขตการปกครองระหว่างตำบลระวะกับตำบลโรง เส้นแบ่งเขตการปกครองระหว่างตำบลพังยาง
กับตำบลวัดสน เส้นแบ่งเขตการปกครองระหว่างตำบลพังยางกับตำบลโรง เส้นแบ่งเขตการปกครองระหว่าง
ตำบลระโนดกับตำบลโรง เส้นขนานระยะ ๑,๐๐๐ เมตร กับชายฝั่งทะเลหลวง และเส้นแบ่งเขตการปกครอง
ระหว่างตำบลบ้านใหม่กับตำบลตะเคียน

๑.๒ ด้านเหนือ จดเขตเทศบาลตำบลบ่อยี่สิบ ระหว่างหลักเขตที่ ๑ กับหลักเขตที่ ๒

ด้านตะวันออก จดเขตเทศบาลตำบลบ่อยี่สิบ ระหว่างหลักเขตที่ ๒ กับหลักเขตที่ ๓

ด้านใต้ จดเขตเทศบาลตำบลบ่อยี่สิบ ระหว่างหลักเขตที่ ๓ กับหลักเขตที่ ๔

ด้านตะวันตก จดเขตเทศบาลตำบลบ่อยี่สิบ ระหว่างหลักเขตที่ ๔ หลักเขตที่ ๕
หลักเขตที่ ๖ หลักเขตที่ ๗ กับหลักเขตที่ ๑

๑.๓ ด้านเหนือ จดเขตเทศบาลตำบลสิงพระ ระหว่างหลักเขตที่ ๑ กับหลักเขตที่ ๒

ด้านตะวันออก จดเขตเทศบาลตำบลสิงพระ ระหว่างหลักเขตที่ ๒ กับหลักเขตที่ ๓

ด้านใต้ จดเขตเทศบาลตำบลสิงพระ ระหว่างหลักเขตที่ ๓ กับหลักเขตที่ ๔

ด้านตะวันตก จดเขตเทศบาลตำบลสิงพระ ระหว่างหลักเขตที่ ๔ กับหลักเขตที่ ๑

๑.๔ ด้านเหนือ จดเขตเทศบาลเมืองสิงหนคร ระหว่างหลักเขตที่ ๘ หลักเขตที่ ๙ หลักเขตที่ ๑ หลักเขตที่ ๒ กับหลักเขตที่ ๓

ด้านตะวันออก จดเขตเทศบาลเมืองสิงหนคร ระหว่างหลักเขตที่ ๓ กับหลักเขตที่ ๔

ด้านใต้ จดเส้นแบ่งเขตการปกครองระหว่างอำเภอสิงหนครกับอำเภอเมืองสงขลา เส้นขนานระยะ ๒๕๐ เมตร กับชายฝั่งทะเลสาบสงขลา เส้นตรงที่ห่างจากถนนบางปูไปทางทิศตะวันออก ระยะ ๓๐๐ เมตร จนถึงถนนบางปูตัดกับคลองบางตาน เส้นขนานระยะ ๒๐๐ เมตร กับศูนย์กลางถนนบางปู ถึงทางหลวงแผ่นดินหมายเลข ๔๐๗ ตัดกับทางรถไฟ (หาดใหญ่ - สงขลา) และเส้นตรงที่ลากจากทางหลวงแผ่นดินหมายเลข ๔๐๗ ไปทางทิศตะวันออก ระยะ ๖๗๐ เมตร จนถึงทางรถไฟ (หาดใหญ่ - สงขลา) ตัดกับคลองน้ำกระจาย

ด้านตะวันตก จดคลองน้ำกระจาย ฝั่งตะวันออก เส้นแบ่งเขตการปกครองระหว่างอำเภอเมืองสงขลากับอำเภอหาดใหญ่ และเส้นตรงที่ลากจากระยะขนาน ๓๐๐ เมตร กับตำบลเกาะยอ ฝั่งตะวันตก จนถึงเขตเทศบาลเมืองสิงหนคร หลักเขตที่ ๘

๑.๕ ด้านเหนือ จดเส้นขนานระยะ ๒๕๐ เมตร กับชายฝั่งทะเลสาบสงขลา และชายฝั่งทะเลอ่าวไทย

ด้านตะวันออก จดเส้นขนานระยะ ๒๕๐ เมตร กับชายฝั่งทะเลอ่าวไทย และเส้นแบ่งเขตการปกครองระหว่างอำเภอเมืองสงขลากับอำเภอจะนะ

ด้านใต้ จดเส้นตรงที่ลากต่อจากเส้นแบ่งเขตการปกครองระหว่างอำเภอเมืองสงขลา กับอำเภอจะนะ เส้นแบ่งเขตการปกครองระหว่างอำเภอเมืองสงขลากับอำเภอจะนะ และเส้นขนานระยะ ๑,๐๐๐ เมตร กับศูนย์กลางทางหลวงชนบท สข. ๓๐๐๕

ด้านตะวันตก จดเส้นแบ่งเขตการปกครองระหว่างอำเภอเมืองสงขลากับอำเภอหาดใหญ่ คลองน้ำกระจาย ฝั่งตะวันตก และเส้นขนานระยะ ๒๕๐ เมตร กับชายฝั่งทะเลสาบสงขลา

๑.๖ แนวเขตผังเมืองรวมชุมชนกำแพงเพชร - นาสีทอง จังหวัดสงขลา ตามกฎกระทรวง ให้ใช้บังคับผังเมืองรวมชุมชนกำแพงเพชร - นาสีทอง จังหวัดสงขลา พ.ศ. ๒๕๕๘

๑.๗ ด้านเหนือ จดเขตเทศบาลตำบลควนเนียง ระหว่างหลักเขตที่ ๑ กับหลักเขตที่ ๒

ด้านตะวันออก จดเขตเทศบาลตำบลควนเนียง ระหว่างหลักเขตที่ ๒ กับหลักเขตที่ ๓

ด้านใต้ จดเขตเทศบาลตำบลควนเนียง ระหว่างหลักเขตที่ ๓ กับหลักเขตที่ ๔

ด้านตะวันตก จดเขตเทศบาลตำบลควนเนียง ระหว่างหลักเขตที่ ๔ กับหลักเขตที่ ๑

๑.๘ ด้านเหนือ จดเส้นแบ่งเขตการปกครองระหว่างตำบลบางเหริยงกับตำบลรัตนภูมิ
เส้นแบ่งเขตการปกครองระหว่างอำเภอควนเนียงกับอำเภอสิงหนคร เส้นแบ่งเขตการปกครองระหว่าง
อำเภอบางลำกับอำเภอสิงหนคร และเส้นแบ่งเขตการปกครองระหว่างอำเภอหาดใหญ่กับอำเภอเมืองสงขลา

ด้านตะวันออก จดเส้นแบ่งเขตการปกครองระหว่างอำเภอหาดใหญ่กับอำเภอ
เมืองสงขลา เส้นแบ่งเขตการปกครองระหว่างอำเภอหาดใหญ่กับอำเภอจะนะ แนวเขตป่าสงวนแห่งชาติ
ป่าเขาเหลี่ยม ป่าเขาจันดี และป่าเขาบ่อทอง และแนวเขตห้ามล่าสัตว์ป่าเขาเหรอง

ด้านใต้ จดเส้นแบ่งเขตการปกครองระหว่างตำบลบ้านพรุกับตำบลพะตง
เส้นแบ่งเขตการปกครองระหว่างตำบลทุ่งลานกับตำบลพะตง เส้นแบ่งเขตการปกครองระหว่างอำเภอ
คลองหอยโข่งกับอำเภอสะเดา และแนวเขตป่าสงวนแห่งชาติ ป่าเขาวังชิง

ด้านตะวันตก จดแนวเขตป่าสงวนแห่งชาติ ป่าเทือกเขาแก้ว แนวเขตป่าสงวนแห่งชาติ
ป่าเขาวังพา แนวเขตป่าสงวนแห่งชาติ ป่าควนเขาวัง ป่าคลองต่อ และป่าเทือกเขาแก้ว แนวเขตรักษา
พันธุ์สัตว์ป่าโตนงาช้าง แนวเขตป่าสงวนแห่งชาติ ป่าเทือกเขาแก้ว ป่าคลองเขาล่อน และป่าคลองปอม
เส้นแบ่งเขตการปกครองระหว่างอำเภอหาดใหญ่กับอำเภอรัตภูมิ แนวเขตป่าสงวนแห่งชาติ ป่าควนเขาวัง
ป่าคลองต่อ และป่าเทือกเขาแก้ว แนวเขตป่าสงวนแห่งชาติ ป่าควนเหรอง ป่าควนหนองหี และป่าควนหัวแหวน
เส้นแบ่งเขตการปกครองระหว่างอำเภอบางลำกับอำเภอรัตภูมิ เส้นแบ่งเขตการปกครองระหว่างอำเภอควนเนียง
กับอำเภอรัตภูมิ แนวเขตป่าสงวนแห่งชาติ ป่าควนอายใต้ และป่าควนนุ้ย และเส้นแบ่งเขตการปกครอง
ระหว่างตำบลบางเหริยงกับตำบลรัตนภูมิ

ทั้งนี้ ยกเว้นบริเวณหมายเลข ๒ ที่กำหนดไว้เป็นสีม่วง และบริเวณหมายเลข ๔.๑๓
ที่กำหนดไว้เป็นสีเขียวอ่อนมีเส้นทแยงสีขาว

๑.๙ ด้านเหนือ จดเขตเทศบาลตำบลจะนะ ระหว่างหลักเขตที่ ๑ กับหลักเขตที่ ๒
ด้านตะวันออก จดเขตเทศบาลตำบลจะนะ ระหว่างหลักเขตที่ ๒ กับหลักเขตที่ ๓
ด้านใต้ จดเขตเทศบาลตำบลจะนะ ระหว่างหลักเขตที่ ๓ กับหลักเขตที่ ๔
ด้านตะวันตก จดเขตเทศบาลตำบลจะนะ ระหว่างหลักเขตที่ ๔ หลักเขตที่ ๕
กับหลักเขตที่ ๑

๑.๑๐ แนวเขตผังเมืองรวมชุมชนตะพง - พังลา จังหวัดสงขลา ตามกฎกระทรวง
ให้ใช้บังคับผังเมืองรวมชุมชนตะพง - พังลา จังหวัดสงขลา พ.ศ. ๒๕๕๖

- ๑.๑๑ ด้านเหนือ จดเขตเทศบาลตำบลเทพา ระหว่างหลักเขตที่ ๑ กับหลักเขตที่ ๒
 ด้านตะวันออก จดเขตเทศบาลตำบลเทพา ระหว่างหลักเขตที่ ๒ กับหลักเขตที่ ๓
 ด้านใต้ จดเขตเทศบาลตำบลเทพา ระหว่างหลักเขตที่ ๓ หลักเขตที่ ๔
 กับหลักเขตที่ ๑
- ๑.๑๒ ด้านเหนือ จดเขตเทศบาลตำบลนาทวี ระหว่างหลักเขตที่ ๑ กับหลักเขตที่ ๒
 ด้านตะวันออก จดเขตเทศบาลตำบลนาทวี ระหว่างหลักเขตที่ ๒ กับหลักเขตที่ ๓
 ด้านใต้ จดเขตเทศบาลตำบลนาทวี ระหว่างหลักเขตที่ ๓ กับหลักเขตที่ ๔
 ด้านตะวันตก จดเขตเทศบาลตำบลนาทวี ระหว่างหลักเขตที่ ๔ หลักเขตที่ ๕
 กับหลักเขตที่ ๑
- ๑.๑๓ ด้านเหนือ จดเขตเทศบาลตำบลปรีก ระหว่างหลักเขตที่ ๑ กับหลักเขตที่ ๒
 ด้านตะวันออก จดเขตเทศบาลตำบลปรีก ระหว่างหลักเขตที่ ๒ กับหลักเขตที่ ๓
 ด้านใต้ จดเขตเทศบาลตำบลปรีก ระหว่างหลักเขตที่ ๓ กับหลักเขตที่ ๔
 ด้านตะวันตก จดเขตเทศบาลตำบลปรีก ระหว่างหลักเขตที่ ๔ กับหลักเขตที่ ๑
- ๑.๑๔ ด้านเหนือ จดเส้นแบ่งเขตการปกครองระหว่างตำบลป่าดงเบงชาร์กับตำบลทุ่งหมอ
 แนวเขตป่าสงวนแห่งชาติ ป่าควนโต๊ะตุ๊ด ป่าควนหวด และป่าควนสามง่อน เส้นแบ่งเขตการปกครอง
 ระหว่างตำบลสะเดากับตำบลปรีก และเส้นแบ่งเขตการปกครองระหว่างตำบลสำนักแต้วกับตำบลปรีก
 ด้านตะวันออก จดแนวเขตป่าสงวนแห่งชาติ ป่าเขาแดน ป่าเขาน้ำค้าง
 และป่าควนลิเหรง และแนวเขตอุทยานแห่งชาติเขาน้ำค้าง
 ด้านใต้ จดเส้นแบ่งเขตการปกครองอำเภอสะเดา และแนวเขตป่าสงวนแห่งชาติ
 ป่าคลองลำป่าง
 ด้านตะวันตก จดเส้นแบ่งเขตการปกครองอำเภอสะเดา และแนวเขตป่าสงวนแห่งชาติ
 ป่าเทือกเขาแก้ว
 ทั้งนี้ ยกเว้นบริเวณหมายเลข ๔.๒๔ ที่กำหนดไว้เป็นสีเขียวอ่อนมีเส้นทแยงสีขาว
- ๑.๑๕ ด้านเหนือ จดเขตเทศบาลตำบลสะบ้าย้อย ระหว่างหลักเขตที่ ๑ กับ
 หลักเขตที่ ๒
 ด้านตะวันออก จดเขตเทศบาลตำบลสะบ้าย้อย ระหว่างหลักเขตที่ ๒ กับ
 หลักเขตที่ ๓

ด้านใต้ จดเขตเทศบาลตำบลสะบาย้อย ระหว่างหลักเขตที่ ๓ กับ
หลักเขตที่ ๔

ด้านตะวันตก จดเขตเทศบาลตำบลสะบาย้อย ระหว่างหลักเขตที่ ๔ กับ
หลักเขตที่ ๑

๑.๑๖ ด้านเหนือ จดเส้นแบ่งเขตการปกครองระหว่างตำบลทับช้างกับตำบลสะท้อน

ด้านตะวันออก จดเส้นแบ่งเขตการปกครองระหว่างตำบลทับช้างกับตำบลสะท้อน
และแนวเขตป่าสงวนแห่งชาติ ป่าเขาแดน ป่าเขาเสม็ด ป่าควนเสม็ดชุน และป่าควนทรง

ด้านใต้ จดเส้นแบ่งเขตการปกครองอำเภอนาทวี

ด้านตะวันตก จดแนวเขตป่าสงวนแห่งชาติ ป่าเขาแดน ป่าเขาน้ำค้าง ป่าควนทางสยา
ป่าควนเขาใหม่ และป่าควนสีทรง และแนวเขตอุทยานแห่งชาติเขาน้ำค้าง

๒. ที่ดินในบริเวณหมายเลข ๒ ที่กำหนดไว้เป็นสีม่วง ให้เป็นที่ดินประเภทอุตสาหกรรม
และคลังสินค้า คือ พื้นที่ในแนวเขตอุตสาหกรรม ตามประกาศคณะกรรมการการนิคมอุตสาหกรรม
แห่งประเทศไทย เรื่อง การจัดตั้งเขตอุตสาหกรรมทั่วไป นิคมอุตสาหกรรมภาคใต้ จังหวัดสงขลา
ลงวันที่ ๑๑ กรกฎาคม ๒๕๕๐

๓. ที่ดินในบริเวณหมายเลข ๓.๑ ถึงหมายเลข ๓.๑๘ ที่กำหนดไว้เป็นสีเขียว ให้เป็นที่ดิน
ประเภทชนบทและเกษตรกรรม มีรายการดังต่อไปนี้

๓.๑ ด้านเหนือ จดเส้นแบ่งเขตการปกครองระหว่างจังหวัดสงขลากับจังหวัด
นครศรีธรรมราช

ด้านตะวันออก จดชายฝั่งอ่าวไทย

ด้านใต้ จดเส้นแบ่งเขตการปกครองระหว่างตำบลคลองแดนกับตำบลท่าบอน
เส้นแบ่งเขตการปกครองระหว่างตำบลแดนสงวนกับตำบลบ้านใหม่ เส้นแบ่งเขตการปกครองระหว่างตำบลตะเคียน
กับตำบลบ้านใหม่ และเขตห้ามล่าสัตว์ป่าทะเลหลวง

ด้านตะวันตก จดแนวเขตห้ามล่าสัตว์ป่าทะเลน้อย

๓.๒ ด้านเหนือ จดเส้นแบ่งเขตการปกครองระหว่างตำบลโรงกับตำบลระโนด
และเส้นแบ่งเขตการปกครองระหว่างตำบลวัดสนกับตำบลพังยาง

ด้านตะวันออก จดเส้นแบ่งเขตการปกครองระหว่างตำบลวัดสนกับตำบลระวะ เขตเทศบาลตำบลบ่อตรุ ระหว่างหลักเขตที่ ๑ หลักเขตที่ ๗ หลักเขตที่ ๖ หลักเขตที่ ๕ กับหลักเขตที่ ๔ และชายฝั่งทะเลอ่าวไทย

ด้านใต้ จดเขตเทศบาลเมืองสิงหนคร ระหว่างหลักเขตที่ ๓ หลักเขตที่ ๒ หลักเขตที่ ๑ หลักเขตที่ ๙ กับหลักเขตที่ ๘ และชายฝั่งทะเลสาบสงขลา

ด้านตะวันตก จดชายฝั่งทะเลสาบสงขลา แนวเขตห้ามล่าสัตว์ป่าทะเลหลวง และแนวเขตห้ามล่าสัตว์ป่าทะเลสาบสงขลา

ทั้งนี้ ยกเว้นบริเวณหมายเลข ๑.๓ ที่กำหนดไว้เป็นสีชมพู

๓.๓ ด้านเหนือ จดเส้นแบ่งเขตการปกครองระหว่างจังหวัดสงขลา กับจังหวัดพัทลุง แนวเขตป่าสงวนแห่งชาติ ป่าทุ่งแพร เส้นแบ่งเขตการปกครองระหว่างอำเภอควนเนียงกับอำเภอสิงหนคร และชายฝั่งทะเลสาบสงขลา

ด้านตะวันออก จดชายฝั่งทะเลสาบสงขลา

ด้านใต้ จดเส้นแบ่งเขตการปกครองระหว่างตำบลรัตภูมิกับตำบลบางเหรียง

ด้านตะวันตก จดเส้นแบ่งเขตการปกครองระหว่างอำเภอควนเนียงกับอำเภอรัตภูมิ และแนวเขตป่าสงวนแห่งชาติ ป่าควนเลียบ

ทั้งนี้ ยกเว้นบริเวณหมายเลข ๑.๗ ที่กำหนดไว้เป็นสีชมพู และบริเวณหมายเลข ๔.๓ ที่กำหนดไว้เป็นสีเขียวอ่อนมีเส้นทแยงสีขาว

๓.๔ ด้านเหนือ จดเส้นแบ่งเขตการปกครองระหว่างจังหวัดสงขลา กับจังหวัดพัทลุง และแนวเขตป่าสงวนแห่งชาติ ป่าทุ่งเคี่ยม

ด้านตะวันออก จดคลองรัตภูมิ ฝั่งเหนือ และคลองส่งน้ำสายใหญ่ ฝั่งซ้าย สายที่ ๑ ฝั่งเหนือ

ด้านใต้ จดแนวเขตผังเมืองรวมชุมชนกำแพงเพชร – นาสีทอง จังหวัดสงขลา ตามกฎกระทรวงให้ใช้บังคับผังเมืองรวมชุมชนกำแพงเพชร – นาสีทอง จังหวัดสงขลา พ.ศ. ๒๕๕๘

ด้านตะวันตก จดแนวเขตป่าสงวนแห่งชาติ ป่าควนทับช้าง และแนวเขตรักษาพันธุ์สัตว์ป่าเขาบรรทัด

๓.๕ ด้านเหนือ จดแนวเขตฝั่งเมืองรวมชุมชนกำแพงเพชร – นาสีทอง จังหวัดสงขลา ตามกฎกระทรวงให้ใช้บังคับผังเมืองรวมชุมชนกำแพงเพชร – นาสีทอง จังหวัดสงขลา พ.ศ. ๒๕๕๘

ด้านตะวันออก จดแนวเขตป่าสงวนแห่งชาติ ป่าควนอ้ายโต และป่าควนน้อย เส้นแบ่งเขตการปกครองระหว่างอำเภอรัตภูมิกับอำเภอควนเนียง เส้นแบ่งเขตการปกครองระหว่างอำเภอรัตภูมิกับอำเภอบางกล่ำ และแนวเขตป่าสงวนแห่งชาติ ป่าควนทรง ป่าควนทรงหยี และป่าควนหัวแหวน

ด้านใต้ จดเส้นแบ่งเขตการปกครองระหว่างอำเภอรัตภูมิกับอำเภอหาดใหญ่ และแนวเขตป่าสงวนแห่งชาติ ป่าควนเขาวัง ป่าคลองต่อ และป่าเทือกเขาแก้ว

ด้านตะวันตก จดแนวเขตป่าสงวนแห่งชาติ ป่าเทือกเขาแก้ว ป่าคลองเขาล่อน และป่าคลองปอม แนวเขตป่าสงวนแห่งชาติ ป่านาทุ่งเปราะ และป่าควนดินสอ และทางหลวงแผ่นดิน หมายเลข ๔๐๖ พากตะวันออก

๓.๖ ด้านเหนือ จดเส้นขนานระยะ ๑,๐๐๐ เมตร กับศูนย์กลางทางหลวงชนบท สข. ๓๐๐๕ พากใต้ และเส้นแบ่งเขตการปกครองระหว่างอำเภอจะนะกับอำเภอเมืองสงขลา

ด้านตะวันออก จดชายฝั่งอ่าวไทย แนวเขตห้ามล่าสัตว์ป่าเขาปะช้าง – แหลมขาม และเส้นแบ่งเขตการปกครองระหว่างอำเภอจะนะกับอำเภอเทพา

ด้านใต้ จดเส้นแบ่งเขตการปกครองระหว่างอำเภอจะนะกับอำเภอนาทวี และแนวเขตป่าสงวนแห่งชาติ ป่าควนนายเส้น ป่าควนเหม็ดซุน ป่าควนแม่เขานา ป่าควนลูกหมี่ และป่าควนปายัง

ด้านตะวันตก จดเส้นแบ่งเขตการปกครองระหว่างอำเภอจะนะกับอำเภอหาดใหญ่ แนวเขตป่าสงวนแห่งชาติ ป่าเขาเหลี่ยม ป่าเขาจันดี และป่าเขาบ่อทอง แนวเขตห้ามล่าสัตว์ป่าเขาทรง และเส้นแบ่งเขตการปกครองระหว่างอำเภอจะนะกับอำเภอนาหม่อม

ทั้งนี้ ยกเว้นบริเวณหมายเลข ๑.๙ ที่กำหนดไว้เป็นสีชมพู และบริเวณหมายเลข ๔.๑๐ และหมายเลข ๔.๑๔ ที่กำหนดไว้เป็นสีเขียวอ่อนมีเส้นทแยงสีขาว

๓.๗ พื้นที่ตามโฉนดที่ดินเลขที่ ๔๙๖๑ เลขที่ดิน ๑๑ โฉนดที่ดินเลขที่ ๔๙๖๗ เลขที่ดิน ๑๘ โฉนดที่ดินเลขที่ ๔๙๖๙ เลขที่ดิน ๒ โฉนดที่ดินเลขที่ ๔๙๗๐ เลขที่ดิน ๓ โฉนดที่ดินเลขที่ ๔๙๗๑ เลขที่ดิน ๖ โฉนดที่ดินเลขที่ ๔๙๗๒ เลขที่ดิน ๗ โฉนดที่ดินเลขที่ ๔๙๗๓ เลขที่ดิน ๑๓ โฉนดที่ดินเลขที่ ๔๙๗๔ เลขที่ดิน ๒๑ โฉนดที่ดินเลขที่ ๔๙๗๕ เลขที่ดิน ๒๒ โฉนดที่ดินเลขที่ ๔๙๗๖

เลขที่ ๙๕๐๑ เลขที่ดิน ๑ โฉนดที่ดินเลขที่ ๙๕๐๒ เลขที่ดิน ๑๑๘ โฉนดที่ดินเลขที่ ๑๐๑๐๕ เลขที่ดิน ๑๘
 โฉนดที่ดินเลขที่ ๑๐๑๓๔ เลขที่ดิน ๖ โฉนดที่ดินเลขที่ ๑๐๑๓๗ เลขที่ดิน ๕ โฉนดที่ดินเลขที่ ๑๐๑๓๙
 เลขที่ดิน ๑๒๔ โฉนดที่ดินเลขที่ ๑๐๓๗๘ เลขที่ดิน ๑๔ โฉนดที่ดินเลขที่ ๑๐๓๙๖ เลขที่ดิน ๘๘
 โฉนดที่ดินเลขที่ ๑๐๓๙๗ เลขที่ดิน ๑๓ โฉนดที่ดินเลขที่ ๑๐๓๙๘ เลขที่ดิน ๒ โฉนดที่ดินเลขที่ ๑๐๓๙๙
 เลขที่ดิน ๑๗ โฉนดที่ดินเลขที่ ๑๐๔๐๐ เลขที่ดิน ๑๒๓ โฉนดที่ดินเลขที่ ๑๐๔๐๑ เลขที่ดิน ๑๒๑
 โฉนดที่ดินเลขที่ ๑๐๔๐๒ เลขที่ดิน ๑๒๒ โฉนดที่ดินเลขที่ ๑๐๔๗๕ เลขที่ดิน ๒๖ โฉนดที่ดินเลขที่ ๑๐๔๗๖
 เลขที่ดิน ๑๙ โฉนดที่ดินเลขที่ ๗๕๖๐๕ เลขที่ดิน ๒๘ โฉนดที่ดินเลขที่ ๗๕๖๐๖ เลขที่ดิน ๓๐
 โฉนดที่ดินเลขที่ ๗๕๖๐๗ เลขที่ดิน ๒๙ โฉนดที่ดินเลขที่ ๗๕๖๐๘ เลขที่ดิน ๒๕ โฉนดที่ดินเลขที่ ๗๕๖๐๙
 เลขที่ดิน ๒๖ โฉนดที่ดินเลขที่ ๗๕๖๑๐ เลขที่ดิน ๒๗ โฉนดที่ดินเลขที่ ๗๕๖๑๑ เลขที่ดิน ๓๑
 โฉนดที่ดินเลขที่ ๗๕๖๑๒ เลขที่ดิน ๓๔ โฉนดที่ดินเลขที่ ๗๗๒๕๕ เลขที่ดิน ๒๘ โฉนดที่ดินเลขที่ ๗๗๒๕๖
 เลขที่ดิน ๓ โฉนดที่ดินเลขที่ ๗๗๒๕๗ เลขที่ดิน ๑ โฉนดที่ดินเลขที่ ๗๗๒๕๘ เลขที่ดิน ๓๒ โฉนดที่ดิน
 เลขที่ ๗๗๒๕๙ เลขที่ดิน ๒๗ โฉนดที่ดินเลขที่ ๗๗๒๖๑ เลขที่ดิน ๒๙ โฉนดที่ดินเลขที่ ๗๗๒๖๒
 เลขที่ดิน ๓๓ โฉนดที่ดินเลขที่ ๗๗๒๗๐ เลขที่ดิน ๓๑ โฉนดที่ดินเลขที่ ๗๗๒๗๑ เลขที่ดิน ๓๒
 โฉนดที่ดินเลขที่ ๗๗๒๗๖ เลขที่ดิน ๒๗ โฉนดที่ดินเลขที่ ๗๗๒๘๖ เลขที่ดิน ๓๖ โฉนดที่ดินเลขที่ ๗๗๓๐๓
 เลขที่ดิน ๖ โฉนดที่ดินเลขที่ ๗๗๓๐๙ เลขที่ดิน ๒๕ น.ส.๓ ก. เลขที่ ๒๓๑๗ เลขที่ดิน ๓๙ น.ส.๓ ก.
 เลขที่ ๒๑๑๑ เลขที่ดิน ๖ น.ส.๓ ก. เลขที่ ๒๑๑๔ เลขที่ดิน ๑๖ น.ส.๓ ก. เลขที่ ๒๗๓๙ เลขที่ดิน ๙๑
 น.ส.๓ ก. เลขที่ ๒๔๓๕ เลขที่ดิน ๔๓ น.ส.๓ ก. เลขที่ ๒๔๓๖ เลขที่ดิน ๔๔ และน.ส.๓ ก. เลขที่ ๒๔๓๗
 เลขที่ดิน ๔๕

๓.๘ ด้านเหนือ จดแนวเขตป่าสงวนแห่งชาติ ป่านาทุ่งเปราะ และป่าควนดินสอ
 ด้านตะวันออก จดแนวเขตป่าสงวนแห่งชาติ ป่านาทุ่งเปราะ และป่าควนดินสอ
 ด้านใต้ จดแนวเขตป่าสงวนแห่งชาติ ป่านาทุ่งเปราะ และป่าควนดินสอ
 และแนวเขตป่าสงวนแห่งชาติ ป่าแม่พรุ ป่าเทือกเขาไฟไหม้ และป่าคลองแก้ว
 ด้านตะวันตก จดแนวเขตป่าสงวนแห่งชาติ ป่านาทุ่งเปราะ และป่าควนดินสอ
 ๓.๙ ด้านเหนือ จดแนวเขตรักษาพันธุ์สัตว์ป่าเขาบรทัด และแนวเขตป่าสงวนแห่งชาติ
 ป่าแม่พรุ ป่าเทือกเขาไฟไหม้ และป่าคลองแก้ว
 ด้านตะวันออก จดแนวเขตป่าสงวนแห่งชาติ ป่าแม่พรุ ป่าเทือกเขาไฟไหม้
 และป่าคลองแก้ว

	ด้านใต้	จดเส้นแบ่งเขตการปกครองระหว่างจังหวัดสงขลา กับจังหวัดสตูล
	ด้านตะวันตก	จดเส้นแบ่งเขตการปกครองระหว่างจังหวัดสงขลา กับจังหวัดสตูล
๓.๑๐	ด้านเหนือ	จดแนวเขตป่าสงวนแห่งชาติ ป่านาทุ่งเปราะ และป่าควนดินสอ
	ด้านตะวันออก	จดทางหลวงแผ่นดินหมายเลข ๔๐๖ พากตะวันตก
	ด้านใต้	จดแนวเขตป่าสงวนแห่งชาติ ป่านาทุ่งเปราะ และป่าควนดินสอ
	ด้านตะวันตก	จดแนวเขตป่าสงวนแห่งชาติ ป่านาทุ่งเปราะ และป่าควนดินสอ
๓.๑๑	ด้านเหนือ	จดแนวเขตป่าสงวนแห่งชาติ ป่าแม่พรุ ป่าเทือกเขาไฟไหม้ และป่าคลองแก้ว
	ด้านตะวันออก	จดแนวเขตป่าสงวนแห่งชาติ ป่าแม่พรุ ป่าเทือกเขาไฟไหม้ และป่าคลองแก้ว
	ด้านใต้	จดแนวเขตป่าสงวนแห่งชาติ ป่าแม่พรุ ป่าเทือกเขาไฟไหม้ และป่าคลองแก้ว
	ด้านตะวันตก	จดแนวเขตป่าสงวนแห่งชาติ ป่าแม่พรุ ป่าเทือกเขาไฟไหม้ และป่าคลองแก้ว และแนวเขตรักษาพันธุ์สัตว์ป่าโตนงาช้าง
๓.๑๒	ด้านเหนือ	จดแนวเขตห้ามล่าสัตว์ป่าเขาปะช้าง – แหลมขาม เขตเทศบาล ตำบลเทพา แนวเขตป่าสงวนแห่งชาติ ป่าเกาะเหลาะหนึ่ง และชายฝั่งอ่าวไทย
	ด้านตะวันออก	จดเส้นแบ่งเขตการปกครองระหว่างจังหวัดสงขลา กับจังหวัดปัตตานี แนวเขตป่าสงวนแห่งชาติ ป่าเทือกเขาสันกาลาคีรี และแนวเขตอุทยานแห่งชาติน้ำตกทรายขาว
	ด้านใต้	จดเส้นแบ่งเขตการปกครองระหว่างจังหวัดสงขลา กับจังหวัดยะลา
	ด้านตะวันตก	จดแนวเขตป่าสงวนแห่งชาติ ป่าเทือกเขาโต๊ะเทพ และป่าควนหินลับ แนวเขตป่าสงวนแห่งชาติ ป่าควนราสอ ป่าควนน้ำร้อน ป่าควนสอหรอ ป่าควนบางปลา และป่าเขาโต๊ะเทพ แนวเขตป่าสงวนแห่งชาติ ป่าเขาแดน ป่าควนเจดีย์ ป่าเขาพระยาไม้ และป่าควนกำแพง แนวเขต ป่าสงวนแห่งชาติ ป่าควนพน เส้นแบ่งเขตการปกครองระหว่างอำเภอเทพากับอำเภอนาทวี แนวเขต ป่าสงวนแห่งชาติ ป่าควนหินเภา เส้นแบ่งเขตการปกครองระหว่างอำเภอเทพากับอำเภอจะนะ และแนวเขต ป่าสงวนแห่งชาติ ป่าเขากรวด

ทั้งนี้ ยกเว้นบริเวณหมายเลข ๑.๑๕ ที่กำหนดไว้เป็นสีชมพู และบริเวณหมายเลข ๔.๑๔ และหมายเลข ๔.๑๖ ที่กำหนดไว้เป็นสีเขียวอ่อนมีเส้นทแยงสีขาว

๓.๑๓ ด้านเหนือ จุดแนวเขตผังเมืองรวมชุมชนพะตง - พังลา จังหวัดสงขลา ตามกฎกระทรวงให้ใช้บังคับผังเมืองรวมชุมชนพะตง - พังลา จังหวัดสงขลา พ.ศ. ๒๕๕๖ เส้นแบ่งเขตการปกครองระหว่างตำบลพะตงกับตำบลบ้านพรุ และแนวเขตป่าสงวนแห่งชาติ ป่าเขาเหล็ยม ป่าเขาจันดี และป่าเขาบ่อทอง

ด้านตะวันออก จุดเส้นแบ่งเขตการปกครองระหว่างอำเภอหาดใหญ่กับอำเภอจะนะ แนวเขตป่าสงวนแห่งชาติ ป่าควนนายเส้น ป่าควนเหม็ดชุน ป่าควนแม่เขานา ป่าควนลูกหมี่ และป่าควนpahย้ง แนวเขตป่าสงวนแห่งชาติ ป่าเขาโพธิ์ ป่าควนแดน และป่าเขารังเกี้ยว แนวเขตป่าสงวนแห่งชาติ ป่าเขาแดน ป่าเขาน้ำค้าง และป่าควนสีหรง และแนวเขตอุทยานแห่งชาติเขาน้ำค้าง

ด้านใต้ จุดเส้นแบ่งเขตการปกครองระหว่างตำบลปรึกกับตำบลสำนักแก้ว

ด้านตะวันตก จุดทางหลวงแผ่นดินหมายเลข ๔ (ถนนเพชรเกษม) ฟากตะวันออก และเขตเทศบาลตำบลปรึก ระหว่างหลักเขตที่ ๔ หลักเขตที่ ๓ หลักเขตที่ ๒ กับหลักเขตที่ ๑

๓.๑๔ พื้นที่ตามโฉนดที่ดินเลขที่ ๗๙๑๓๗ เลขที่ดิน ๑๑ โฉนดที่ดินเลขที่ ๗๙๒๓๒ เลขที่ดิน ๒๕ โฉนดที่ดินเลขที่ ๗๙๒๓๓ เลขที่ดิน ๑๔ โฉนดที่ดินเลขที่ ๗๙๒๓๔ เลขที่ดิน ๑๓ โฉนดที่ดินเลขที่ ๗๙๒๔๐ เลขที่ดิน ๒๓ โฉนดที่ดินเลขที่ ๗๙๒๔๑ เลขที่ดิน ๒๔ โฉนดที่ดินเลขที่ ๗๙๒๘๑ เลขที่ดิน ๑ โฉนดที่ดินเลขที่ ๗๙๒๘๒ เลขที่ดิน ๑๒ โฉนดที่ดินเลขที่ ๗๙๒๘๓ เลขที่ดิน ๒๑ โฉนดที่ดินเลขที่ ๗๙๒๘๔ เลขที่ดิน ๒๐ โฉนดที่ดินเลขที่ ๗๙๒๘๕ เลขที่ดิน ๒๓ โฉนดที่ดินเลขที่ ๗๙๒๘๘ เลขที่ดิน ๒๕ โฉนดที่ดินเลขที่ ๗๙๒๘๙ เลขที่ดิน ๒๒ โฉนดที่ดินเลขที่ ๗๙๒๙๐ เลขที่ดิน ๑๕ โฉนดที่ดินเลขที่ ๗๙๒๙๑ เลขที่ดิน ๒๖ โฉนดที่ดินเลขที่ ๗๙๒๙๒ เลขที่ดิน ๒๐ โฉนดที่ดินเลขที่ ๗๙๒๙๓ เลขที่ดิน ๑๙ โฉนดที่ดินเลขที่ ๗๙๒๙๔ เลขที่ดิน ๑๗ โฉนดที่ดินเลขที่ ๗๙๓๐๐ เลขที่ดิน ๑๖ โฉนดที่ดินเลขที่ ๗๙๓๐๑ เลขที่ดิน ๒๖ โฉนดที่ดินเลขที่ ๗๙๓๐๒ เลขที่ดิน ๒๗ โฉนดที่ดินเลขที่ ๗๙๓๐๓ เลขที่ดิน ๒๑ โฉนดที่ดินเลขที่ ๗๙๓๐๔ เลขที่ดิน ๑๙ โฉนดที่ดินเลขที่ ๗๙๓๐๕ เลขที่ดิน ๑๘ โฉนดที่ดินเลขที่ ๗๙๓๐๖ เลขที่ดิน ๒๒ โฉนดที่ดินเลขที่ ๗๙๓๐๗ เลขที่ดิน ๑๘ หนังสือรับรองการทำประโยชน์ตำบลคู อำเภอจะนะ จังหวัดสงขลา เลขที่ ๑๒๔๐ เลขที่ดิน ๒๓๕ เลขที่ ๑๓๐๙ เลขที่ดิน ๓๔๐ เลขที่ ๑๖๑๐ เลขที่ดิน ๒๖๕ เลขที่ ๑๘๖๐ เลขที่ดิน ๓๙๓ และเลขที่ ๓๓๕๙ เลขที่ดิน ๔๔๗

๓.๑๕ ด้านเหนือ จดแนวเขตป่าสงวนแห่งชาติ ป่าเขาวังพา เส้นแบ่งเขตการปกครองระหว่างอำเภอสะเดากับอำเภอคลองหอยโข่ง และแนวเขตป่าสงวนแห่งชาติ ป่าเขาวังชิง

ด้านตะวันออก จดเส้นแบ่งเขตการปกครองระหว่างอำเภอสะเดากับอำเภอหาดใหญ่ เส้นแบ่งเขตการปกครองระหว่างตำบลท่าโพธิ์กับตำบลพังลา แนวเขตผังเมืองรวมชุมชนพะตง – พังลา จังหวัดสงขลา ตามกฎกระทรวงให้ใช้บังคับผังเมืองรวมชุมชนพะตง – พังลา จังหวัดสงขลา พ.ศ. ๒๕๕๖ ทางหลวงแผ่นดินหมายเลข ๔ (ถนนเพชรเกษม) ฟากตะวันตก และเขตเทศบาลตำบลปรีก ระหว่างหลักเขตที่ ๒ หลักเขตที่ ๑ หลักเขตที่ ๔ กับหลักเขตที่ ๓

ด้านใต้ จดเส้นแบ่งเขตการปกครองระหว่างตำบลปรีกกับตำบลสะเดา แนวเขตป่าสงวนแห่งชาติ ป่าควนโต๊ะตุ๊ด ป่าควนทวด และป่าควนสามง่อน และเส้นแบ่งเขตการปกครองระหว่างตำบลทุ่งหมอกกับตำบลปาดังเบซาร์

ด้านตะวันตก จดแนวเขตป่าสงวนแห่งชาติ ป่าเทือกเขาแก้ว และแนวเขตป่าสงวนแห่งชาติ ป่าเขาวังพา

๓.๑๖ ด้านเหนือ จดแนวเขตป่าสงวนแห่งชาติ ป่าควนนายเส้น ป่าควนเหม็ดขุน ป่าควนแม่เขานา ป่าควนลูกหมี่ และป่าควนปายัง และเส้นแบ่งเขตการปกครองระหว่างอำเภอนาทวีกับอำเภอจะนะ

ด้านตะวันออก จดแนวเขตป่าสงวนแห่งชาติ ป่าควนหินฉา แนวเขตป่าสงวนแห่งชาติ ป่าควนพน แนวเขตป่าสงวนแห่งชาติ ป่าเขาแดน ป่าเขาเสม็ด ป่าควนเสม็ดขุน และป่าควนเหรัง และแนวเขตป่าสงวนแห่งชาติ ป่าเขาแดน ป่าควนเจดีย์ ป่าเขาพระยาไม้ และป่าควนกำแพง

ด้านใต้ จดเส้นแบ่งเขตการปกครองระหว่างตำบลสะทอนกับตำบลประกอบ เส้นแบ่งเขตการปกครองระหว่างตำบลสะทอนกับตำบลทับช้าง เส้นแบ่งเขตการปกครองระหว่างตำบลคลองขวางกับตำบลทับช้าง แนวเขตป่าสงวนแห่งชาติ ป่าเขาแดน ป่าเขาน้ำค้าง ป่าควนทางस्या ป่าควนเขาไหม้ และป่าควนสิเหรัง และแนวเขตอุทยานแห่งชาติเขาน้ำค้าง

ด้านตะวันตก จดแนวเขตอุทยานแห่งชาติเขาน้ำค้าง แนวเขตป่าสงวนแห่งชาติ ป่าเขาแดน ป่าเขาน้ำค้าง และป่าควนทางस्या ป่าควนเขาไหม้ และป่าควนสิเหรัง แนวเขตป่าสงวนแห่งชาติ ป่าเขาโพธิ์ ป่าควนแดน และป่าเขารังเกียง และเส้นแบ่งเขตการปกครองระหว่างอำเภอนาทวีกับอำเภอสะเดา

ทั้งนี้ ยกเว้นบริเวณหมายเลข ๑.๑๒ ที่กำหนดไว้เป็นสีชมพู และบริเวณหมายเลข ๔.๒๒ ที่กำหนดไว้เป็นสีเขียวอ่อนมีเส้นทแยงสีขาว

๓.๑๗ พื้นที่ตามโฉนดที่ดินเลขที่ ๑๗๑๔๘ เลขที่ดิน ๒๒ โฉนดที่ดินเลขที่ ๑๗๑๔๓ เลขที่ดิน ๒๓ โฉนดที่ดินเลขที่ ๑๗๑๔๔ เลขที่ดิน ๒๔ โฉนดที่ดินเลขที่ ๑๗๑๔๕ เลขที่ดิน ๒๕ โฉนดที่ดินเลขที่ ๒๓๕๓๒ เลขที่ดิน ๓๑ โฉนดที่ดินเลขที่ ๒๓๕๓๓ เลขที่ดิน ๓๒ โฉนดที่ดินเลขที่ ๒๓๕๓๔ เลขที่ดิน ๓๓ โฉนดที่ดินเลขที่ ๒๓๕๓๕ เลขที่ดิน ๓๖ โฉนดที่ดินเลขที่ ๒๓๕๓๖ เลขที่ดิน ๓๕ โฉนดที่ดินเลขที่ ๒๓๕๓๗ เลขที่ดิน ๕๑ โฉนดที่ดินเลขที่ ๒๓๕๓๘ เลขที่ดิน ๓๔ โฉนดที่ดินเลขที่ ๒๓๕๖๓ เลขที่ดิน ๓๑ โฉนดที่ดินเลขที่ ๒๓๘๕๘ เลขที่ดิน ๓๐ และหนังสือรับรองการทำประโยชน์ตำบลลำไพล อำเภอเทพา จังหวัดสงขลา เลขที่ ๕๑๒ เลขที่ดิน ๑๐๙

๓.๑๘ พื้นที่ตามโฉนดที่ดินเลขที่ ๓๐๖๖ เลขที่ดิน ๑ โฉนดที่ดินเลขที่ ๓๐๖๗ เลขที่ดิน ๕ โฉนดที่ดินเลขที่ ๓๐๗๐ เลขที่ดิน ๘ โฉนดที่ดินเลขที่ ๓๐๗๑ เลขที่ดิน ๙ โฉนดที่ดินเลขที่ ๓๐๗๓ เลขที่ดิน ๓๕ โฉนดที่ดินเลขที่ ๓๐๗๔ เลขที่ดิน ๓๒ และโฉนดที่ดินเลขที่ ๓๐๗๕ เลขที่ดิน ๓๓

๔. ที่ดินในบริเวณหมายเลข ๔.๑ ถึงหมายเลข ๔.๒๔ ที่กำหนดไว้เป็นสีเขียวอ่อนมีเส้นทแยงสีขาว ให้เป็นที่ดินประเภทอนุรักษ์ป่าไม้ มีรายการดังต่อไปนี้

๔.๑ เขตห้ามล่าสัตว์ป่าทะเลน้อย และเขตห้ามล่าสัตว์ป่าทะเลหลวง ยกเว้นบริเวณหมายเลข ๑.๑ ที่กำหนดไว้เป็นสีชมพู

๔.๒ ป่าสงวนแห่งชาติ ป่าทุ่งแพรง

๔.๓ ป่าสงวนแห่งชาติ ป่าทุ่งบางนกออก

๔.๔ ป่าสงวนแห่งชาติ ป่าควนเสียบ

๔.๕ ป่าสงวนแห่งชาติ ป่าทุ่งเคี่ยม

๔.๖ ป่าสงวนแห่งชาติ ป่าควนทับช้าง ป่าสงวนแห่งชาติ ป่านาทุ่งเปราะ และป่าควนดินสอ ป่าสงวนแห่งชาติ ป่าแม่พรุ ป่าเทือกเขาไฟไหม้ และป่าคลองแก้ว ป่าสงวนแห่งชาติ ป่าควนหินพุด และป่ายอดเขาแก้ว ป่าสงวนแห่งชาติ ป่าเทือกเขาแก้ว ป่าคลองเขาล่อน และป่าคลองปอม ป่าสงวนแห่งชาติ ป่าควนเขาวัง ป่าคลองตอ และป่าเทือกเขาแก้ว ป่าสงวนแห่งชาติ ป่าเขาวังพา ป่าสงวนแห่งชาติ ป่าเทือกเขาแก้ว และเขตรักษาพันธุ์สัตว์ป่าโตนงาช้าง

๔.๗ ป่าสงวนแห่งชาติ ป่าควนอ้ายใต้ และป่าควนนุ้ย

๔.๘ ป่าสงวนแห่งชาติ ป่าควนทรง ป่าควนหนองหยี และป่าควนหัวแหวน

๔.๙ ป่าสงวนแห่งชาติ ป่าควนเขาวัง ป่าคลองต่อ และป่าเทือกเขาแก้ว

๔.๑๐ ป่าสงวนแห่งชาติ ป่าควนเขาจันทร์

๔.๑๑ ป่าสงวนแห่งชาติ ป่าเขาเหลื่อม ป่าเขาจันดี และป่าเขาบ่อท่อ และเขตห้ามล่าสัตว์ป่าเขาทรง

๔.๑๒ ป่าสงวนแห่งชาติ ป่าควนดินแดง ป่าควนพัง ป่าควนหัวแหวน และป่าควนจอมแห
ป่าสงวนแห่งชาติ ป่าเขาขวาง ป่าเขาวังพริก และป่าควนเทศ เขตห้ามล่าสัตว์ป่าเขาปะช้าง – แหลมขาม
และป่าสงวนแห่งชาติ ป่าเกาะเหลาะหนัง

๔.๑๓ เขตห้ามล่าสัตว์ป่าพรุค้างคาว

๔.๑๔ ป่าสงวนแห่งชาติ ป่าควนจำศีล ป่าสงวนแห่งชาติ ป่าควนลัง ป่าสงวนแห่งชาติ
ป่าเขารังเกียง ป่าเขาสัก ป่าเขาสูง และป่าควนแก้ว ป่าสงวนแห่งชาติ ป่าเขากรวด ป่าสงวนแห่งชาติ
ป่าควนสระ และป่าสงวนแห่งชาติ ป่าควนหินเภา

๔.๑๕ ป่าสงวนแห่งชาติ ป่าเขาวังชิง

๔.๑๖ ป่าสงวนแห่งชาติ ป่าควนหินพัง ป่าควนซีล่อม ป่าควนอ่าวปลักกัก และป่าควนแหละหวัง

๔.๑๗ ป่าสงวนแห่งชาติ ป่าควนขี้แร่ต

๔.๑๘ ป่าสงวนแห่งชาติ ป่าควนนายเส้น ป่าควนเหม็ดขุน ป่าควนแม่เขานา ป่าควนลูกหมี่
และป่าควนปาหยัง

๔.๑๙ ป่าสงวนแห่งชาติ ป่าเขาโพธิ์ ป่าควนแดน และป่าเขารังเกียง ป่าสงวนแห่งชาติ
ป่าเขาแดน ป่าเขาน้ำค้าง และป่าควนสีเหร่ง ป่าสงวนแห่งชาติ ป่าเขาแดน ป่าเขาน้ำค้าง ป่าควนทางสยา
ป่าควนเขาไหม้ และป่าควนสีเหร่ง และเขตอุทยานแห่งชาติเขาน้ำค้าง

๔.๒๐ ป่าสงวนแห่งชาติ ป่าควนโต๊ะดุด ป่าควนทวด และป่าควนสามง่อน

๔.๒๑ ป่าสงวนแห่งชาติ ป่าเขาแดน ป่าเขาเสม็ด ป่าควนเสม็ดขุน และป่าควนทรง
ป่าสงวนแห่งชาติ ป่าควนพน ป่าสงวนแห่งชาติ ป่าเขาแดน ป่าควนเจดีย์ ป่าเขาพระยาไม้ และป่าควนกำแพง
และป่าสงวนแห่งชาติ ป่าเทือกเขาโต๊ะเทพ และป่าควนหินลับ

๔.๒๒ ป่าสงวนแห่งชาติ ป่ากราด และเขตห้ามล่าสัตว์ป่าป่ากราด

๔.๒๓ ป่าสงวนแห่งชาติ ป่าเทือกเขาสันกาลาศีรี และเขตอุทยานแห่งชาติน้ำตกทรายขาว

๔.๒๔ ป่าสงวนแห่งชาติ ป่าคลองลำป่าง และป่าสงวนแห่งชาติ ป่าเขาแดน ป่าเขาน้ำค้าง และป่าควนสีเหรง

๕. ที่ดินในบริเวณหมายเลข ๕.๑ ถึงหมายเลข ๕.๕ ที่กำหนดไว้เป็นสีฟ้า ให้เป็นที่ดินประเภทที่โล่งเพื่อการรักษาคุณภาพสิ่งแวดล้อม มีรายการดังต่อไปนี้

๕.๑ ด้านเหนือ จดเส้นแบ่งเขตการปกครองระหว่างจังหวัดสงขลากับจังหวัด นครศรีธรรมราช

ด้านตะวันออก จดเส้นขนานระยะ ๓๐๐ เมตร กับชายฝั่งอ่าวไทย

ด้านใต้ จดเส้นตรงที่ลากจากเส้นแบ่งเขตการปกครองระหว่างตำบลคลองแดน กับตำบลท่าบอน ไปทางทิศตะวันออกที่ระยะขนาน ๓๐๐ เมตร

ด้านตะวันตก จดชายฝั่งอ่าวไทย

๕.๒ ด้านเหนือ จดเส้นตรงที่ลากจากหลักเขตที่ ๓ ของเขตเทศบาลตำบลบ่อยี่ ไปทางทิศตะวันออกที่ระยะขนาน ๓๐๐ เมตร

ด้านตะวันออก จดเส้นขนานระยะ ๓๐๐ เมตร กับชายฝั่งอ่าวไทย

ด้านใต้ จดเขตเทศบาลเมืองสิงหนคร ระหว่างหลักเขตที่ ๓ กับหลักเขตที่ ๒

ด้านตะวันตก จดชายฝั่งอ่าวไทย และเขตเทศบาลตำบลบ่อยี่ ระหว่างหลักเขตที่ ๓ กับหลักเขตที่ ๔

๕.๓ ด้านเหนือ จดชายฝั่งทะเลสาบสงขลา

ด้านตะวันออก จดเส้นตรงที่ลากจากหลักเขตเทศบาลเมืองสิงหนคร หลักเขตที่ ๘ จนถึงระยะขนาน ๓๐๐ เมตร กับตำบลเกาะยอ ฝั่งตะวันตก

ด้านใต้ จดเส้นแบ่งเขตการปกครองระหว่างอำเภอเมืองสงขลา กับอำเภอหาดใหญ่ เส้นแบ่งเขตการปกครองระหว่างอำเภอสิงหนครกับอำเภอหาดใหญ่ เส้นแบ่งเขตการปกครองระหว่างอำเภอสิงหนครกับอำเภอบางกล่ำ และเส้นแบ่งเขตการปกครองระหว่างตำบลรัตภูมิกับตำบลบางเหรียง

ด้านตะวันตก จดชายฝั่งทะเลสาบสงขลา และแนวเขตป่าสงวนแห่งชาติ ป่าทุ่งบางนกออก

๕.๔ ด้านเหนือ จดเส้นตรงที่ต่อตรงจากเส้นแบ่งเขตการปกครองระหว่างอำเภอจะนะ กับอำเภอเมืองสงขลา

ด้านตะวันออก	จุดเส้นขนานระยะ ๓๐๐ เมตร กับชายฝั่งอ่าวไทย
ด้านใต้	จุดแนวเขตห้ามล่าสัตว์ป่าเขาปะช้าง - แหลมขาม
ด้านตะวันตก	จุดชายฝั่งอ่าวไทย
๕.๕ ด้านเหนือ	จุดเส้นขนานระยะ ๓๐๐ เมตร กับชายฝั่งอ่าวไทย
ด้านตะวันออก	จุดเส้นแบ่งเขตการปกครองระหว่างจังหวัดสงขลากับจังหวัดปัตตานี
ด้านใต้	จุดแนวเขตป่าสงวนแห่งชาติ ป่าเกาะเหลาะหนึ่ง แนวเขตห้ามล่าสัตว์ ป่าเขาปะช้าง - แหลมขาม และชายฝั่งอ่าวไทย
ด้านตะวันตก	จุดแนวเขตห้ามล่าสัตว์ป่าเขาปะช้าง - แหลมขาม

หมายเหตุ :- เหตุผลในการประกาศใช้กฎกระทรวงฉบับนี้ คือ โดยที่สมควรกำหนดให้ใช้บังคับผังเมืองรวมในท้องที่จังหวัดสงขลา เพื่อใช้เป็นแนวทางในการพัฒนา และการดำรงรักษาเมืองและบริเวณที่เกี่ยวข้องหรือชนบท ในด้านการใช้ประโยชน์ในทรัพย์สิน การคมนาคมและการขนส่ง การสาธารณสุขปโภค บริการสาธารณะ และสภาพแวดล้อม ทั้งนี้ เพื่อให้บรรลุวัตถุประสงค์ของการผังเมือง และโดยที่มาตรา ๒๖ วรรคหนึ่ง แห่งพระราชบัญญัติการผังเมือง พ.ศ. ๒๕๑๘ ซึ่งแก้ไขเพิ่มเติมโดยพระราชบัญญัติการผังเมือง (ฉบับที่ ๔) พ.ศ. ๒๕๕๘ บัญญัติว่า การใช้บังคับผังเมืองรวมให้กระทำโดยกฎกระทรวง จึงจำเป็นต้องออกกฎกระทรวงนี้