



พระราชกฤษฎีกา  
กำหนดเขตที่ดินที่จะเวนคืน  
ในท้องที่ตำบลลำพะยา อำเภอเมืองยะลา จังหวัดยะลา  
พ.ศ. ๒๕๖๖

พระบาทสมเด็จพระปรเมนทรรามาธิบดีศรีสินทรมหาวชิราลงกรณ

พระวชิรเกล้าเจ้าอยู่หัว

ให้ไว้ ณ วันที่ ๑๕ สิงหาคม พ.ศ. ๒๕๖๖

เป็นปีที่ ๘ ในรัชกาลปัจจุบัน

พระบาทสมเด็จพระปรเมนทรรามาธิบดีศรีสินทรมหาวชิราลงกรณ พระวชิรเกล้าเจ้าอยู่หัว  
มีพระบรมราชโองการโปรดเกล้าฯ ให้ประกาศว่า

โดยที่เป็นการสมควรกำหนดเขตที่ดินที่จะเวนคืน ในท้องที่ตำบลลำพะยา อำเภอเมืองยะลา  
จังหวัดยะลา เพื่อประโยชน์แก่การชลประทาน ในการก่อสร้างทำนบดิน อาคารห้วยงาน อาคารประกอบ  
และสิ่งจำเป็นในการชลประทานอื่นตามโครงการอ่างเก็บน้ำลำพะยาอันเนื่องมาจากพระราชดำริ  
และเพื่อนำที่ดินไปชดเชยให้เกิดความเป็นธรรมแก่เจ้าของที่ดินที่ถูกเวนคืน

อาศัยอำนาจตามความในมาตรา ๑๗๕ ของรัฐธรรมนูญแห่งราชอาณาจักรไทย มาตรา ๘  
วรรคหนึ่ง แห่งพระราชบัญญัติว่าด้วยการเวนคืนและการได้มาซึ่งอสังหาริมทรัพย์ พ.ศ. ๒๕๖๒  
และมาตรา ๑๑ วรรคหนึ่ง แห่งพระราชบัญญัติการชลประทานหลวง พุทธศักราช ๒๔๘๕  
ซึ่งแก้ไขเพิ่มเติมโดยพระราชบัญญัติการชลประทานหลวง (ฉบับที่ ๕) พ.ศ. ๒๕๓๐ จึงทรงพระกรุณา  
โปรดเกล้าฯ ให้ตราพระราชกฤษฎีกาขึ้นไว้ ดังต่อไปนี้

มาตรา ๑ พระราชกฤษฎีกานี้เรียกว่า “พระราชกฤษฎีกากำหนดเขตที่ดินที่จะเวนคืนในท้องที่ตำบลลำพะยา อำเภอเมืองยะลา จังหวัดยะลา พ.ศ. ๒๕๖๖”

มาตรา ๒ พระราชกฤษฎีกานี้ให้ใช้บังคับตั้งแต่วันถัดจากวันประกาศในราชกิจจานุเบกษาเป็นต้นไป

มาตรา ๓ ที่ดินที่จะเวนคืนตามพระราชกฤษฎีกานี้มีวัตถุประสงค์เพื่อประโยชน์แก่การชลประทาน ในการก่อสร้างทำนบดิน อาคารหัวงาน อาคารประกอบ และสิ่งจำเป็นในการชลประทานอื่นตามโครงการอ่างเก็บน้ำลำพะยาอันเนื่องมาจากพระราชดำริ และเพื่อนำที่ดินไปชดเชยให้เกิดความเป็นธรรมแก่เจ้าของที่ดินที่ถูกเวนคืน

มาตรา ๔ พระราชกฤษฎีกานี้ให้ใช้บังคับได้มีกำหนดสามปี

มาตรา ๕ เขตที่ดินที่จะเวนคืนตามพระราชกฤษฎีกานี้ อยู่ในท้องที่ตำบลลำพะยา อำเภอเมืองยะลา จังหวัดยะลา ภายในแนวเขตตามแผนที่ท้ายพระราชกฤษฎีกานี้

มาตรา ๖ ให้เริ่มต้นเข้าสำรวจที่ดินและอสังหาริมทรัพย์ที่อยู่ภายในแนวเขตที่ดินที่จะเวนคืนตามพระราชกฤษฎีกานี้ภายในหกสิบวันนับแต่วันที่พระราชกฤษฎีกานี้ใช้บังคับ

มาตรา ๗ ให้กรมชลประทานเป็นเจ้าหน้าที่ในการเวนคืน

มาตรา ๘ ให้รัฐมนตรีว่าการกระทรวงเกษตรและสหกรณ์รักษาการตามพระราชกฤษฎีกานี้

ผู้รับสนองพระบรมราชโองการ

พลเอก ประยุทธ์ จันทร์โอชา

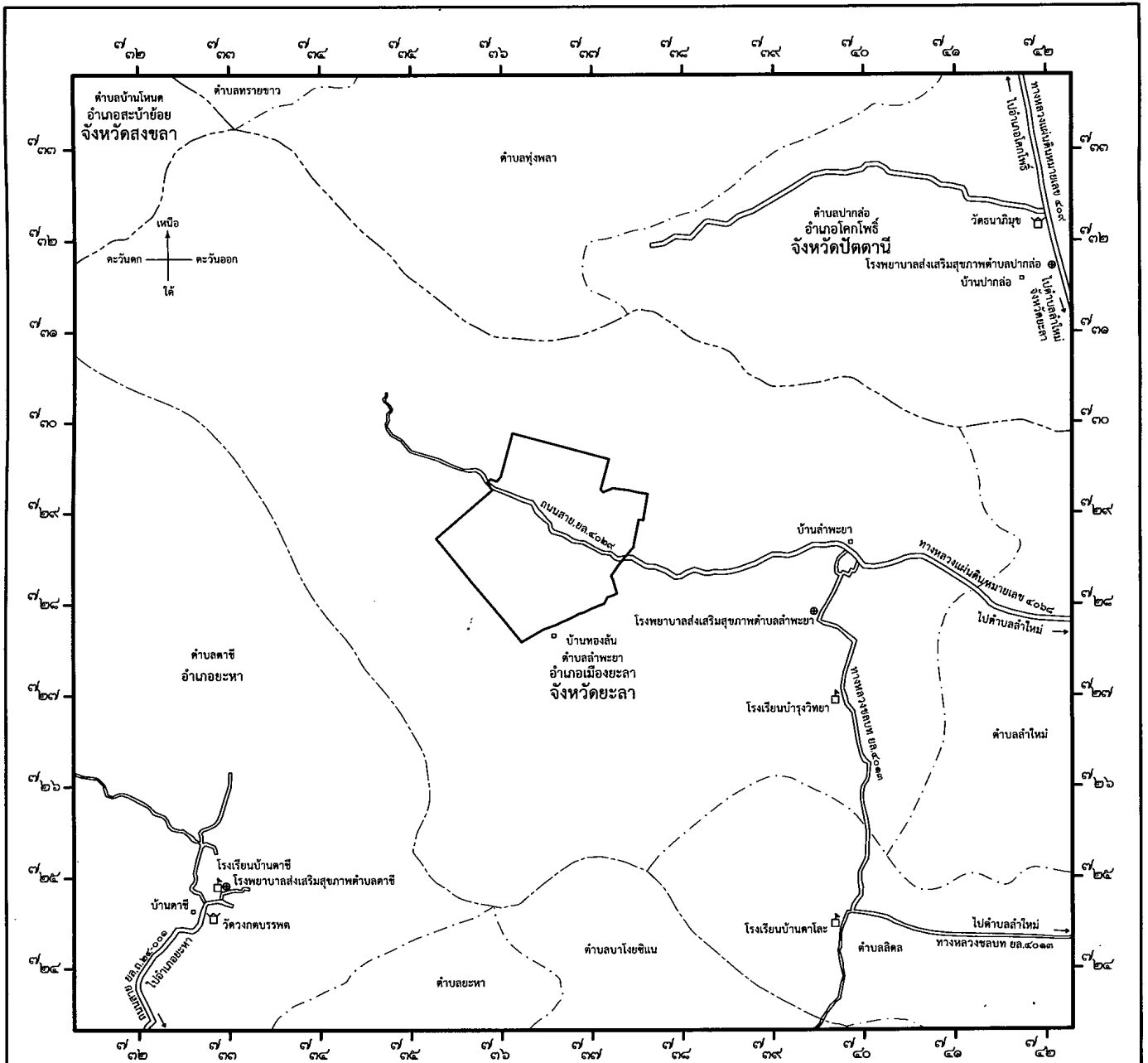
นายกรัฐมนตรี

แผนที่ท้ายพระราชกฤษฎีกากำหนดเขตที่ดินที่จะเวนคืน  
ในท้องที่ตำบลลำพะยา อำเภอเมืองยะลา จังหวัดยะลา

พ.ศ. ๒๕๖๖

มาตราส่วน ๑ : ๕๐,๐๐๐


๑,๐๐๐ เมตร ๐ ๑ ๒ ๓ ๔ ๕ กิโลเมตร




เครื่องหมาย

- แนวเขตที่ดินที่จะเวนคืน
- - - - - เขตจังหวัด
- - - - - เขตอำเภอ เขตกิ่งอำเภอ
- . - . - . เขตตำบล เขตองค์การบริหารส่วนตำบล
- == ทางหลวง ถนน ซอย
- ⊕ โรงพยาบาล สถานีอนามัย

- หมู่บ้าน บ้าน
- มหาวิทยาลัย วิทยาลัย โรงเรียน
- วัด ศาสนสถาน

  
(นายชิวิน อินทรานุกูล)  
ผู้อำนวยการสำนักกฎหมายและที่ดิน

  
(นายประพิศ จันท์ธมา)  
อธิบดีกรมชลประทาน

หมายเหตุ :- เหตุผลในการประกาศใช้พระราชกฤษฎีกาฉบับนี้ คือ เนื่องจากมีความจำเป็นต้องก่อสร้าง  
ทำนบกั้นดิน อาคารหัวงาน อาคารประกอบ และสิ่งจำเป็นในการชลประทานอื่นตามโครงการอ่างเก็บน้ำลำพะยา  
อันเนื่องมาจากพระราชดำริ ในท้องที่ตำบลลำพะยา อำเภอเมืองยะลา จังหวัดยะลา เพื่อประโยชน์แก่  
การชลประทานสำหรับพื้นที่การเกษตร การอุปโภคและบริโภค ตลอดจนการป้องกันและบรรเทาอุทกภัย  
และเพื่อนำที่ดินไปชดเชยให้เกิดความเป็นธรรมแก่เจ้าของที่ดินที่ถูกเวนคืน สมควรกำหนดเขตที่ดินที่จะเวนคืน  
ในท้องที่ดังกล่าว เพื่อให้พนักงานเจ้าหน้าที่มีสิทธิเข้าไปทำการสำรวจเพื่อให้ทราบข้อเท็จจริงเกี่ยวกับ  
อสังหาริมทรัพย์ที่ต้องได้มาโดยแน่ชัด จึงจำเป็นต้องตราพระราชกฤษฎีกานี้