

ข้อบัญญัติองค์การบริหารส่วนตำบลหมื่นไวย

เรื่อง กำหนดบริเวณห้ามก่อสร้าง ดัดแปลง ใช้หรือเปลี่ยนแปลงใช้อาคารบางชนิดหรือบางประเภท ในท้องที่เขตองค์การบริหารส่วนตำบลหมื่นไวย อำเภอเมืองนครราชสีมา จังหวัดนครราชสีมา พ.ศ. ๒๕๖๐

อาศัยอำนาจตามความในมาตรา ๙ วรรคสอง แห่งพระราชบัญญัติควบคุมอาคาร พ.ศ. ๒๕๒๒ ซึ่งแก้ไขเพิ่มเติมโดยพระราชบัญญัติควบคุมอาคาร (ฉบับที่ ๒) พ.ศ. ๒๕๓๕ และมาตรา ๗๑ แห่งพระราชบัญญัติสภาตำบลและองค์การบริหารส่วนตำบล พ.ศ. ๒๕๓๗ ซึ่งแก้ไขเพิ่มเติมโดยพระราชบัญญัติสภาตำบลและองค์การบริหารส่วนตำบล (ฉบับที่ ๕) พ.ศ. ๒๕๔๖ องค์การบริหารส่วนตำบลหมื่นไวยโดยความเห็นชอบของสภาองค์การบริหารส่วนตำบลหมื่นไวย และนายอำเภอเมืองนครราชสีมา จึงตราข้อบัญญัติไว้ ดังต่อไปนี้

ข้อ ๑ ข้อบัญญัตินี้เรียกว่า “ข้อบัญญัติองค์การบริหารส่วนตำบลหมื่นไวย เรื่อง กำหนดบริเวณห้ามก่อสร้าง ดัดแปลง ใช้หรือเปลี่ยนแปลงใช้อาคารบางชนิดหรือบางประเภท ในท้องที่เขตองค์การบริหารส่วนตำบลหมื่นไวย อำเภอเมืองนครราชสีมา จังหวัดนครราชสีมา พ.ศ. ๒๕๖๐”

ข้อ ๒ ข้อบัญญัติองค์การบริหารส่วนตำบลหมื่นไวยนี้ให้ใช้บังคับตั้งแต่วันถัดจากวันประกาศในราชกิจจานุเบกษา และให้สิ้นสุดระยะเวลาการใช้บังคับเมื่อมีการประกาศกฎกระทรวงให้ใช้บังคับผังเมืองรวมภายในท้องที่เขตองค์การบริหารส่วนตำบลหมื่นไวยที่ออกตามความในพระราชบัญญัติการผังเมือง พ.ศ. ๒๕๑๘

ข้อ ๓ ในข้อบัญญัตินี้

“บริเวณที่ ๑” หมายความว่า

(๑) พื้นที่ในบริเวณด้านเหนือ จดแนวคลองส่งน้ำชลประทาน ฝั่งใต้ ด้านตะวันออก จดเขตองค์การบริหารส่วนตำบลหมื่นไวย ด้านตะวันออก ด้านใต้ จดเขตองค์การบริหารส่วนตำบลหมื่นไวย ด้านใต้ และด้านตะวันตก จดเขตองค์การบริหารส่วนตำบลหมื่นไวย ด้านตะวันตก

ทั้งนี้ ยกเว้นพื้นที่ในบริเวณที่ ๒ ๓ และ ๕

“บริเวณที่ ๒” หมายความว่า

(๑) พื้นที่ในบริเวณด้านเหนือ จดเส้นขนานระยะ ๕๐๐ เมตร จากกึ่งกลางทางหลวงแผ่นดินหมายเลข ๒ (ถนนมิตรภาพ) ด้านตะวันออก จดเขตองค์การบริหารส่วนตำบลหมื่นไวย ด้านตะวันออก ด้านใต้ จดเส้นขนานระยะ ๓๐๐ เมตร จากกึ่งกลางทางหลวงแผ่นดินหมายเลข ๒ (ถนนมิตรภาพ) และด้านตะวันตก จดเขตองค์การบริหารส่วนตำบลหมื่นไวย ด้านตะวันตก

“บริเวณที่ ๓” หมายความว่า

(๑) พื้นที่ในบริเวณด้านเหนือ จดเส้นขนานระยะ ๓๐๐ เมตร จากกึ่งกลางทางหลวงแผ่นดินหมายเลข ๒ (ถนนมิตรภาพ) ด้านตะวันออก จดเขตองค์การบริหารส่วนตำบลหมื่นไวย ด้านตะวันออก ด้านใต้และด้านตะวันตก จดเขตองค์การบริหารส่วนตำบลหมื่นไวย ด้านใต้

“บริเวณที่ ๔” หมายความว่า

(๑) พื้นที่ในบริเวณด้านเหนือและด้านตะวันออก จดเขตองค์การบริหารส่วนตำบลหมื่นไวย ด้านเหนือ ด้านใต้ จดเส้นขนานระยะ ๒,๒๐๐ เมตร จากกึ่งกลางทางหลวงแผ่นดินหมายเลข ๒ (ถนนมิตรภาพ) และคลองส่งน้ำชลประทาน ผังเหนือ และด้านตะวันตก จดเขตองค์การบริหารส่วนตำบลหมื่นไวย ด้านตะวันตก

ทั้งนี้ ยกเว้นพื้นที่ในบริเวณที่ ๕

“บริเวณที่ ๕” หมายความว่า

(๑) พื้นที่ตามแนวเส้นขนานระยะ ๕๐ เมตร จากคลองบริบูรณ์

ทั้งนี้ ตามแผนที่ท้ายข้อบัญญัตินี้

ข้อ ๔ ภายในบริเวณที่ ๑ ห้ามมิให้บุคคลใดก่อสร้างอาคาร ดังต่อไปนี้

(๑) โรงงานทุกจำพวกตามกฎหมายว่าด้วยโรงงาน เว้นแต่โรงงานตามประเภท ชนิดและจำพวกที่กำหนดให้ดำเนินการได้ตามบัญชีท้ายข้อบัญญัตินี้ และโรงงานบำบัดน้ำเสียรวมของชุมชน

(๒) สถานที่บรรจุก๊าซ สถานที่เก็บก๊าซและห้องบรรจุก๊าซ ตามกฎหมายว่าด้วยการบรรจุก๊าซปิโตรเลียมเหลว แต่ไม่หมายความรวมถึงสถานี ร้านจำหน่ายก๊าซ สถานที่ใช้ก๊าซและสถานที่จำหน่ายอาหารที่ใช้ก๊าซ

(๓) สถานที่ที่ใช้ในการเก็บน้ำมันเชื้อเพลิงเพื่อจำหน่ายที่ต้องขออนุญาต ตามกฎหมายว่าด้วยการควบคุมน้ำมันเชื้อเพลิง เว้นแต่เป็นสถานีบริการน้ำมันเชื้อเพลิง

(๔) อาคารหรือสถานที่ที่ใช้ในการเลี้ยงสัตว์เพื่อการค้าที่อาจก่อเหตุรำคาญ ตามกฎหมายว่าด้วยการสาธารณสุข

(๕) สุสานและฌาปนสถาน ตามกฎหมายว่าด้วยสุสานและฌาปนสถาน

(๖) สถานสงเคราะห์หรือรับเลี้ยงสัตว์

(๗) โรงฆ่าสัตว์

(๘) สนามแข่งรถ

(๙) อาคารหรือสถานที่ที่ใช้ในการกำจัดมูลฝอย

(๑๐) อาคารหรือสถานที่ที่ใช้ในการซื้อขายเศษวัสดุ

ข้อ ๕ ภายในบริเวณที่ ๒ ห้ามมิให้บุคคลใดก่อสร้างอาคาร ดังต่อไปนี้

(๑) โรงงานทุกจำพวกตามกฎหมายว่าด้วยโรงงาน เว้นแต่โรงงานตามประเภท ชนิดและจำพวกที่กำหนดให้ดำเนินการได้ตามบัญชีท้ายข้อบัญญัตินี้ และโรงงานบำบัดน้ำเสียรวมของชุมชน

(๒) สถานที่บรรจุก๊าซ สถานที่เก็บก๊าซ และห้องบรรจุก๊าซตามกฎหมายว่าด้วยการบรรจุก๊าซปิโตรเลียมเหลว แต่ไม่หมายความรวมถึงสถานีบริการ ร้านจำหน่ายก๊าซ สถานที่ใช้ก๊าซและสถานที่จำหน่ายอาหารที่ใช้ก๊าซ

(๓) สถานที่ที่ใช้ในการเก็บน้ำมันเชื้อเพลิงเพื่อจำหน่ายที่ต้องขออนุญาตตามกฎหมายว่าด้วยการควบคุมน้ำมันเชื้อเพลิง เว้นแต่เป็นสถานีบริการน้ำมันเชื้อเพลิง

(๔) อาคารหรือสถานที่ที่ใช้ในการเลี้ยงสัตว์เพื่อการค้าที่อาจก่อเหตุรำคาญตามกฎหมายว่าด้วยการสาธารณสุข

(๕) สุสานและฌาปนสถานตามกฎหมายว่าด้วยสุสานและฌาปนสถาน

(๖) สถานสงเคราะห์หรือรับเลี้ยงสัตว์

(๗) สนามแข่งรถ

(๘) โรงฆ่าสัตว์

(๙) อาคารหรือสถานที่ที่ใช้ในการกำจัดมูลฝอย

(๑๐) อาคารหรือสถานที่ที่ใช้ในการซื้อขายเศษวัสดุ

ข้อ ๖ ภายในบริเวณที่ ๓ ห้ามมิให้บุคคลใดก่อสร้างอาคาร ดังต่อไปนี้

(๑) โรงงานทุกจำพวกตามกฎหมายว่าด้วยโรงงาน เว้นแต่โรงงานตามประเภท ชนิดและจำพวกที่กำหนดให้ดำเนินการได้ตามบัญชีท้ายข้อบัญญัติ และโรงงานบำบัดน้ำเสียรวมของชุมชน

(๒) สถานที่บรรจุก๊าซ สถานที่เก็บก๊าซ และห้องบรรจุก๊าซตามกฎหมายว่าด้วยการบรรจุก๊าซปิโตรเลียมเหลว แต่ไม่หมายความรวมถึงร้านจำหน่ายก๊าซ สถานที่ใช้ก๊าซ และสถานที่จำหน่ายอาหารที่ใช้ก๊าซ

(๓) สถานที่ที่ใช้ในการเก็บน้ำมันเชื้อเพลิงเพื่อจำหน่ายที่ต้องขออนุญาตตามกฎหมายว่าด้วยการควบคุมน้ำมันเชื้อเพลิง

(๔) อาคารหรือสถานที่ที่ใช้ในการเลี้ยงสัตว์เพื่อการค้าที่อาจก่อเหตุรำคาญตามกฎหมายว่าด้วยการสาธารณสุข

(๕) สุสานและฌาปนสถานตามกฎหมายว่าด้วยสุสานและฌาปนสถาน

(๖) โรงฆ่าสัตว์

(๗) ไซโลเก็บผลิตผลทางการเกษตร

(๘) อาคารหรือสถานที่ที่ใช้ในการกำจัดมูลฝอย

(๙) อาคารหรือสถานที่ที่ใช้ในการซื้อขายเศษวัสดุ

ข้อ ๗ ภายในบริเวณที่ ๔ ห้ามมิให้บุคคลใดก่อสร้างอาคาร ดังต่อไปนี้

(๑) โรงงานทุกจำพวกตามกฎหมายว่าด้วยโรงงาน เว้นแต่โรงงานตามประเภท ชนิดและจำพวกที่กำหนดให้ดำเนินการได้ตามบัญชีท้ายข้อบัญญัตินี้ และโรงงานบำบัดน้ำเสียรวมของชุมชน

(๒) สถานที่บรรจุก๊าซและสถานที่เก็บก๊าซตามกฎหมายว่าด้วยการบรรจุก๊าซปิโตรเลียมเหลว แต่ไม่หมายความรวมถึงสถานีบริการ ร้านจำหน่ายก๊าซ สถานที่ใช้ก๊าซ และสถานที่จำหน่ายอาหารที่ใช้ก๊าซ

(๓) สถานที่ที่ใช้ในการเก็บน้ำมันเชื้อเพลิงเพื่อจำหน่ายที่ต้องขออนุญาตตามกฎหมายว่าด้วยการควบคุมน้ำมันเชื้อเพลิง เว้นแต่เป็นสถานีบริการน้ำมันเชื้อเพลิง

(๔) โรงแรมตามกฎหมายว่าด้วยโรงแรม

(๕) อาคารหรือสถานที่ที่ใช้ในการอยู่อาศัยหรือประกอบพาณิชยกรรมประเภทอาคารขนาดใหญ่

(๖) อาคารหรือสถานที่ที่ใช้ในการอยู่อาศัยหรือประกอบพาณิชยกรรมประเภทห้องแถว ตึกแถว หรือบ้านแถว เว้นแต่เป็นการดำเนินการในโครงการจัดสรรที่ดินเพื่อการอยู่อาศัย และมีพื้นที่ไม่เกินร้อยละห้าของพื้นที่โครงการทั้งหมด

(๗) อาคารหรือสถานที่ที่ใช้ในการอยู่อาศัยประเภทห้องชุด อาคารชุด หรือหอพัก

ข้อ ๘ ภายในบริเวณที่ ๕ ที่ซึ่งเอกชนเป็นเจ้าของหรือผู้ครอบครองโดยชอบด้วยกฎหมาย ห้ามมิให้บุคคลใดก่อสร้างอาคาร ดังต่อไปนี้

(๑) อาคารหรือสถานที่ที่ใช้ในการเลี้ยงสัตว์เพื่อการค้าที่อาจก่อเหตุรำคาญ ตามกฎหมายว่าด้วยการสาธารณสุข

(๒) อาคารหรือสถานที่ที่ใช้ในการอยู่อาศัยประเภทอาคารขนาดใหญ่

(๓) อาคารหรือสถานที่ที่ใช้ในการอยู่อาศัยประเภทห้องแถว ตึกแถว หรือบ้านแถว

ข้อ ๙ ภายในบริเวณพื้นที่ที่กำหนดไว้ตามข้อ ๔ ข้อ ๕ ข้อ ๖ ข้อ ๗ และข้อ ๘ ห้ามมิให้บุคคลใดตัดแปลง หรือเปลี่ยนการใช้อาคารใด ๆ ให้เป็นอาคารชนิดหรือประเภทที่มีลักษณะต้องห้ามตามที่กำหนดในข้อ ๔ ข้อ ๕ ข้อ ๖ ข้อ ๗ และข้อ ๘

ข้อ ๑๐ อาคารที่มีอยู่แล้วในพื้นที่ที่กำหนดตามข้อ ๔ ข้อ ๕ ข้อ ๖ ข้อ ๗ และข้อ ๘ ก่อนหรือในวันที่ข้อบัญญัตินี้ใช้บังคับ ให้ได้รับยกเว้นไม่ต้องปฏิบัติตามข้อบัญญัตินี้ แต่ห้ามตัดแปลงหรือเปลี่ยนการใช้อาคารดังกล่าว ให้เป็นอาคารชนิด หรือประเภทที่มีลักษณะต้องห้ามตามที่กำหนดในข้อ ๔ ข้อ ๕ ข้อ ๖ ข้อ ๗ และข้อ ๘

ข้อ ๑๑ อาคารที่ได้รับอนุญาตหรือในวันแจ้งการก่อสร้าง ตัดแปลง ใช้หรือเปลี่ยนการใช้ ตามกฎหมายว่าด้วยการควบคุมอาคาร หรือที่ได้รับอนุญาตตามกฎหมายเฉพาะว่าด้วยกิจการนั้นก่อนวันที่ข้อบัญญัตินี้ใช้บังคับ และยังคงก่อสร้าง ตัดแปลง ใช้หรือเปลี่ยนการใช้ไม่แล้วเสร็จ ให้ได้รับยกเว้นไม่ต้องปฏิบัติตามข้อบัญญัตินี้ แต่จะขอเปลี่ยนแปลงการอนุญาตหรือการแจ้งให้เป็นการขัดต่อข้อบัญญัตินี้ไม่ได้

ข้อ ๑๒ ให้นายกองคํการบริหารส่วนตำบลหมื่นไวยรักษาการตามข้อบัญญัตินี้

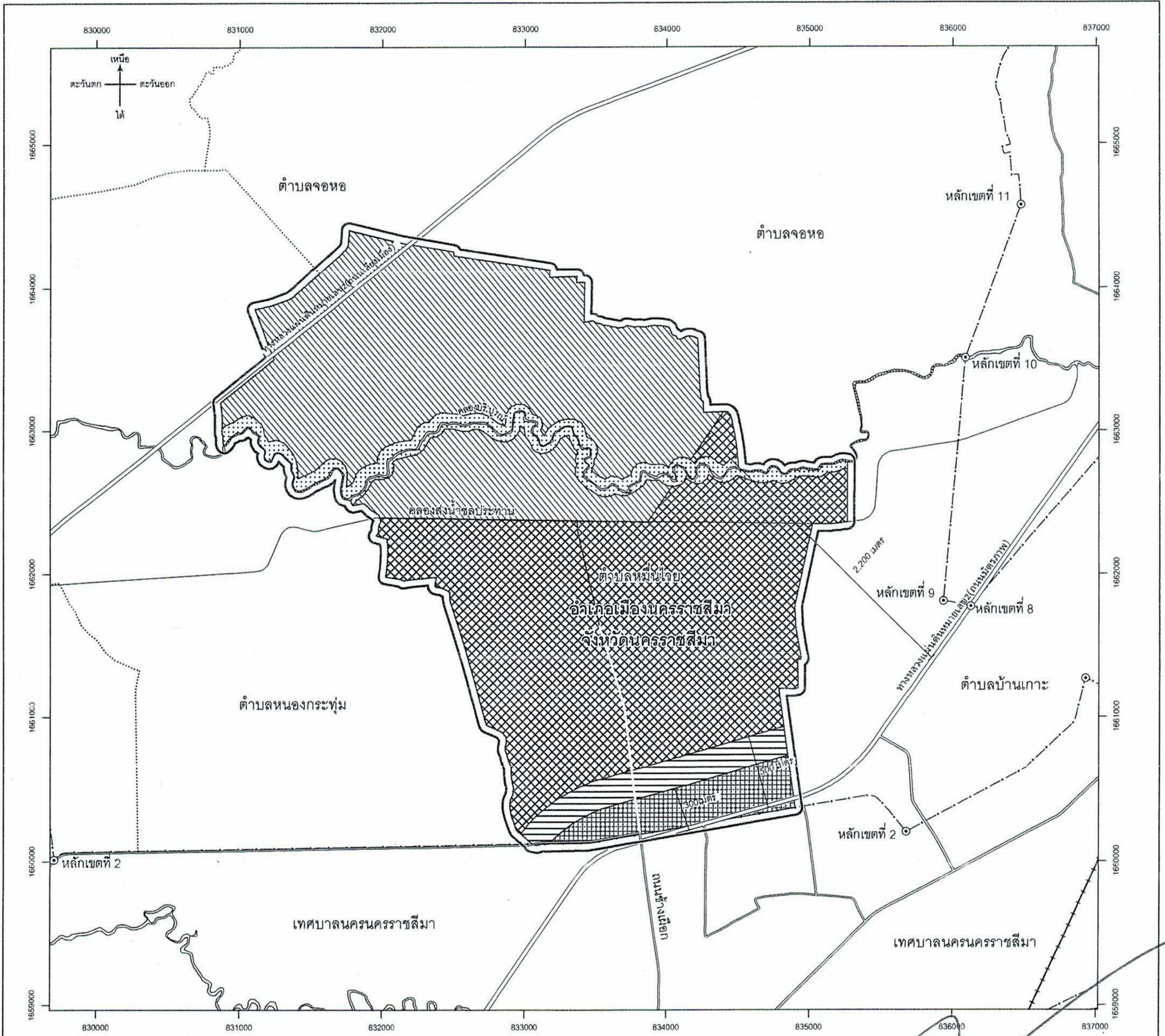
ประกาศ ณ วันที่ ๒๖ มิถุนายน พ.ศ. ๒๕๖๐

วัชรินทร์ พัดเกาะ

นายกองคํการบริหารส่วนตำบลหมื่นไวย

แผนที่ทำข้อยัญต้องการบริหารส่วนตำบลหมื่นไวย
 เรื่อง กำหนดบริเวณห้ามก่อสร้างตัดแปลง ใช้หรือเปลี่ยนการใช้อาคารบางชนิดหรือบางประเภท
 ในท้องที่เขตองค์การบริหารส่วนตำบลหมื่นไวย อำเภอเมืองนครราชสีมา จังหวัดนครราชสีมา
 พ.ศ.2560

มาตราส่วน 1 : 30,000



เครื่องหมาย

- | | | | |
|--|-------------|--|----------------------------------|
| | บริเวณที่ 1 | | เขตพื้นที่ข้อยัญ |
| | บริเวณที่ 2 | | เขตตำบล เขตองค์การบริหารส่วนตำบล |
| | บริเวณที่ 3 | | เขตเทศบาล |
| | บริเวณที่ 4 | | ทางหลวง ถนน ซอย |
| | บริเวณที่ 5 | | ทางรถไฟ |
| | | | แม่น้ำ คลอง ห้วย |

นายวันนัทธ์ บุตรเจริญ
 ผู้อำนวยการกองช่างองค์การบริหารส่วนตำบลหมื่นไวย

นายวันนัทธ์ บุตรเจริญ
 ปลัดองค์การบริหารส่วนตำบลหมื่นไวย

นายวันนัทธ์ บุตรเจริญ
 นายกองค์การบริหารส่วนตำบลหมื่นไวย

ลำดับที่	ประเภทหรือชนิดของโรงงาน	ที่ดินประเภท											
		บริเวณที่ ๑			บริเวณที่ ๒			บริเวณที่ ๓			บริเวณที่ ๔		
		โรงงานจำพวกที่			โรงงานจำพวกที่			โรงงานจำพวกที่			โรงงานจำพวกที่		
		๑	๒	๓	๑	๒	๓	๑	๒	๓	๑	๒	๓
๘	โรงงานประกอบกิจการเกี่ยวกับผัก พืช หรือผลไม้ อย่างใดอย่างหนึ่งหรือหลายอย่าง ดังต่อไปนี้												
	(๑) การทำอาหารหรือเครื่องดื่มจากผัก พืชหรือผลไม้ และบรรจุในภาชนะที่ผนึก และอากาศเข้าไม่ได้	ได้			ได้							ได้	ได้
	(๒) การถนอมผัก พืช หรือผลไม้ โดยวิธีกวน ตากแห้ง ดอง หรือทำให้เยือกแข็งโดยฉับพลันหรือเหือดแห้ง	ได้			ได้							ได้	ได้
๙	โรงงานประกอบกิจการเกี่ยวกับเมล็ดพืช หรือหัวพืช อย่างใดอย่างหนึ่งหรือหลายอย่าง ดังต่อไปนี้												
	(๑) การสี ฝัด หรือขัดข้าว	ได้										ได้	ได้
	(๓) การป่นหรือบดเมล็ดพืชหรือหัวพืช											ได้	ได้
	(๔) การผลิตอาหารสำเร็จรูปจากเมล็ดพืชหรือหัวพืช	ได้			ได้			ได้			ได้	ได้	
	(๖) การปกอหัวพืชหรือทำหัวพืชให้เป็นเส้น แวน หรือแท่ง	ได้			ได้			ได้			ได้	ได้	
๑๐	โรงงานประกอบกิจการเกี่ยวกับอาหารจากแป้ง อย่างใดอย่างหนึ่งหรือหลายอย่าง ดังต่อไปนี้												
	(๑) การทำขนมปังหรือขนมเค้ก	ได้	ได้		ได้			ได้			ได้	ได้	
	(๒) การทำขนมปังกรอบหรือขนมอบแห้ง	ได้	ได้		ได้			ได้			ได้	ได้	
	(๓) การทำผลิตภัณฑ์อาหารจากแป้งเป็นเส้น เม็ด หรือชิ้น	ได้			ได้						ได้	ได้	
๑๑	โรงงานประกอบกิจการเกี่ยวกับน้ำตาล ซึ่งทำจากอ้อย บีช หญ้าหวาน หรือพืชอื่นที่ให้ความหวาน อย่างใดอย่างหนึ่งหรือหลายอย่าง ดังต่อไปนี้												
	(๑) การทำน้ำเชื่อม											ได้	ได้
	(๗) การทำน้ำตาลจากน้ำหวานของต้นมะพร้าว ต้นตาลโตนหรือพืชอื่น ๆ ซึ่งมีไซออย	ได้										ได้	
๑๒	โรงงานประกอบกิจการเกี่ยวกับ ชา กาแฟ โกโก้ ช็อกโกแลต หรือขนมหวาน อย่างใดอย่างหนึ่งหรือหลายอย่าง ดังต่อไปนี้												
	(๑) การทำใบชาแห้ง หรือใบชาผง	ได้										ได้	ได้
	(๒) การคั่ว บด หรือป่นกาแฟหรือการทำกาแฟผง		ได้			ได้							ได้
	(๓) การทำโกโก้ผงหรือขนมจากโกโก้	ได้			ได้							ได้	ได้
	(๔) การทำช็อกโกแลต ช็อกโกแลตผง หรือขนมจากช็อกโกแลต	ได้			ได้						ได้	ได้	

ลำดับที่	ประเภทหรือชนิดของโรงงาน	ที่ดินประเภท											
		บริเวณที่ ๑			บริเวณที่ ๒			บริเวณที่ ๓			บริเวณที่ ๔		
		โรงงานจำพวกที่			โรงงานจำพวกที่			โรงงานจำพวกที่			โรงงานจำพวกที่		
		๑	๒	๓	๑	๒	๓	๑	๒	๓	๑	๒	๓
	(๕) การทำแก๊สขวยมวง ชิงมวง หรือเครื่องต้มชนิดผงจากพืชอื่นๆ	ได้			ได้						ได้	ได้	
	(๖) การทำมะขามอัดเม็ด มะนาวอัดเม็ด หรือผลไม้อัดเม็ด	ได้			ได้						ได้	ได้	
	(๗) การเชื่อมหรือเชื่อมผลไม้หรือเปลือกผลไม้ หรือการเคลือบผลไม้ หรือเปลือกผลไม้ด้วยน้ำตาล	ได้			ได้						ได้	ได้	
	(๘) การอบหรือคั่วถั่วหรือเมล็ดผลไม้ (Nuts) หรือการเคลือบถั่ว หรือเมล็ดผลไม้ (Nuts) ด้วยน้ำตาล กาแฟ โกโก้ หรือช็อกโกแลต	ได้			ได้						ได้	ได้	
	(๑๐) การทำลูกกวาดหรือทอฟฟี่	ได้			ได้						ได้	ได้	
	(๑๑) การทำไอศกรีม	ได้			ได้						ได้	ได้	
๑๓	โรงงานประกอบกิจการเกี่ยวกับเครื่องปรุงหรือเครื่องประกอบอาหาร อย่างเป็นอย่างหนึ่งหรือหลายอย่าง ดังต่อไปนี้												
	(๖) การทำน้ำมันสกัด	ได้			ได้			ได้			ได้	ได้	
	(๗) การบดหรือปั่นเครื่องเทศ	ได้			ได้			ได้			ได้	ได้	
	(๘) การทำพริกปั่น พริกไทยปั่น หรือเครื่องแกง	ได้			ได้			ได้			ได้	ได้	
๑๔	โรงงานประกอบกิจการเกี่ยวกับการทำน้ำแข็ง หรือตัด ขอย บด หรือย่อยน้ำแข็ง												ได้
๒๐	โรงงานประกอบกิจการเกี่ยวกับน้ำดื่ม เครื่องดื่มที่ไม่มีแอลกอฮอล์ น้ำอัดลม หรือน้ำแร่ อย่างเป็นอย่างหนึ่งหรือหลายอย่าง ดังต่อไปนี้												
	(๑) การทำน้ำดื่ม	ได้	ได้		ได้			ได้			ได้	ได้	
	(๒) การทำเครื่องดื่มที่ไม่มีแอลกอฮอล์											ได้	
	(๔) การทำน้ำแร่	ได้	ได้								ได้	ได้	
๒๑	โรงงานประกอบกิจการเกี่ยวกับยาสูบ ยาอัด ยาเส้น ยาเคี้ยว หรือ ยานัตถ์ อย่างเป็นอย่างหนึ่งหรือหลายอย่าง ดังต่อไปนี้												
	(๑) การอบใบยาสูบให้แห้ง หรือการรูดก้านใบยาสูบ												ได้
	(๓) การทำยาอัด ยาเส้น ยาเส้นปรุง หรือยาเคี้ยว			ได้									ได้
	(๔) การทำยานัตถ์			ได้									ได้
๒๓	โรงงานประกอบกิจการเกี่ยวกับผลิตภัณฑ์จากสิ่งทอ ซึ่งมีใช้เครื่องนุ่งห่ม อย่างเป็นอย่างหนึ่งหรือหลายอย่าง ดังต่อไปนี้												
	(๑) การทำผลิตภัณฑ์จากสิ่งทอเป็นเครื่องใช้ในบ้าน	ได้	ได้		ได้			ได้			ได้	ได้	
	(๒) การทำถุงหรือกระสอบซึ่งมีใช้ถุงหรือกระสอบพลาสติก	ได้			ได้						ได้	ได้	

ลำดับที่	ประเภทหรือชนิดของโรงงาน	ที่ดินประเภท											
		บริเวณที่ ๑			บริเวณที่ ๒			บริเวณที่ ๓			บริเวณที่ ๔		
		โรงงานจำพวกที่			โรงงานจำพวกที่			โรงงานจำพวกที่			โรงงานจำพวกที่		
		๑	๒	๓	๑	๒	๓	๑	๒	๓	๑	๒	๓
	(๓) การแกะสลักไม้	ได้	ได้		ได้			ได้			ได้	ได้	
	(๔) การทำกรอบรูปหรือกรอบกระจกจากไม้												ได้
	(๕) การทำผลิตภัณฑ์จากไม้ก๊อก	ได้	ได้		ได้						ได้	ได้	
๓๗	โรงงานทำเครื่องเรือนหรือเครื่องตกแต่งภายในอาคารจากไม้ แก้ว ยางหรือโลหะอื่น ซึ่งมีใช้เครื่องเรือนหรือเครื่องตกแต่งภายในอาคารจากพลาสติกอัดเข้ารูป และรวมถึงชิ้นส่วนของผลิตภัณฑ์ดังกล่าว												ได้
๔๑	โรงงานประกอบกิจการเกี่ยวกับ												
	(๑) การพิมพ์ การทำพิมพ์เก็บเอกสาร การเย็บเล่ม ทำปก หรือตกแต่งสิ่งพิมพ์	ได้	ได้		ได้			ได้			ได้	ได้	
	(๒) การทำแม่พิมพ์โลหะ												ได้
๕๒	โรงงานประกอบกิจการเกี่ยวกับยาง อย่างเป็นอย่างหนึ่ง หรือหลายอย่าง ดังต่อไปนี้												
	(๑) การทำยางแผ่นในชั้นต้น จากน้ำยางธรรมชาติ ซึ่งมีใช้การทำในสวนยางหรือป่า												ได้
	(๒) การหั่น ผสม รีดให้เป็นแผ่น หรือตัดแผ่นยางธรรมชาติ ซึ่งมีใช้การทำในสวนยางหรือป่า												ได้
๕๕	โรงงานผลิตภัณฑ์เครื่องกระเบื้องเคลือบ เครื่องปั้นดินเผา หรือเครื่องดินเผา และรวมถึงการเตรียมวัสดุเพื่อการดังกล่าว	ได้	ได้		ได้						ได้	ได้	
๕๗	โรงงานประกอบกิจการเกี่ยวกับซีเมนต์ ปูนขาว หรือปูนปลาสเตอร์ อย่างเป็นอย่างหนึ่ง หรือหลายอย่าง ดังต่อไปนี้												
	(๓) การผสมซีเมนต์ ปูนขาว หรือปูนปลาสเตอร์ อย่างเป็นอย่างหนึ่งหรือหลายอย่าง เข้าด้วยกัน หรือการผสมซีเมนต์ ปูนขาว หรือปูนปลาสเตอร์ อย่างเป็นอย่างหนึ่ง หรือหลายอย่างเข้ากับวัสดุอื่น												ได้
๕๘	โรงงานประกอบกิจการเกี่ยวกับผลิตภัณฑ์อลูมิเนียม อย่างเป็นอย่างหนึ่งหรือหลายอย่าง ดังต่อไปนี้												
	(๑) การทำผลิตภัณฑ์คอนกรีต ผลิตภัณฑ์คอนกรีตผสมผลิตภัณฑ์ยิปซัม หรือผลิตภัณฑ์ปูนปลาสเตอร์												ได้
๖๑	โรงงานผลิต ตกแต่ง ดัดแปลง หรือซ่อมแซมเครื่องเรือน หรือเครื่องตกแต่งภายในอาคาร ที่ทำจากโลหะ หรือโลหะเป็นส่วนใหญ่ และรวมถึงส่วนประกอบหรืออุปกรณ์เครื่องมือ หรือเครื่องใช้ดังกล่าว	ได้			ได้			ได้			ได้	ได้	

ลำดับที่	ประเภทหรือชนิดของโรงงาน	ที่ดินประเภท																	
		บริเวณที่ ๑			บริเวณที่ ๒			บริเวณที่ ๓			บริเวณที่ ๔								
		โรงงานจำพวกที่			โรงงานจำพวกที่			โรงงานจำพวกที่			โรงงานจำพวกที่								
		๑	๒	๓	๑	๒	๓	๑	๒	๓	๑	๒	๓						
๖๒	โรงงานผลิตตกแต่ง ดัดแปลง หรือซ่อมแซม เครื่องเรือนหรือเครื่องตกแต่งภายในอาคารที่ทำจากโลหะ หรือโลหะเป็นส่วนใหญ่ และรวมถึงส่วนประกอบหรืออุปกรณ์ของเครื่องเรือน หรือเครื่องตกแต่งดังกล่าว													ได้			ได้	ได้	
๖๓	โรงงานประกอบกิจการเกี่ยวกับผลิตภัณฑ์โลหะสำหรับใช้ในการก่อสร้างหรือติดตั้ง อย่างใดอย่างหนึ่งหรือหลายอย่าง ดังต่อไปนี้ (๒) การทำส่วนประกอบสำหรับใช้ในการก่อสร้างอาคาร																ได้	ได้	
๖๔	โรงงานประกอบกิจการเกี่ยวกับผลิตภัณฑ์โลหะ อย่างใดอย่างหนึ่งหรือหลายอย่าง ดังต่อไปนี้ (๑) การทำภาชนะบรรจุ (๑๒) การตัด พับ หรือม้วนโลหะ (๑๓) การกลึง เจาะ คว้าน กัด ไส เจียน หรือเชื่อมโลหะทั่วไป																ได้	ได้	
๖๕	โรงงานผลิต ประกอบ ดัดแปลง หรือซ่อมแซมเครื่องยนต์ เครื่องกังหัน และรวมถึงส่วนประกอบหรืออุปกรณ์ของเครื่องยนต์หรือเครื่องกังหันดังกล่าว	ได้	ได้														ได้	ได้	
๖๙	โรงงานผลิต ประกอบ ดัดแปลง หรือซ่อมแซมเครื่องคำนวณ เครื่องทำบัญชี เครื่องจักรสำหรับระบบบัตรเจาะ เครื่องจักรสำหรับใช้ในการคำนวณชนิดดิจิทัลหรือชนิดอนาล็อก หรือเครื่องอิเล็กทรอนิกส์สำหรับปฏิบัติกับข้อมูลที่เกี่ยวข้องกันหรืออุปกรณ์ (Digital or Analog Computers or Associated Electronic Data Processing Equipment or Accessories) เครื่องรวมราคาของขาย (Cash Registers) เครื่องพิมพ์ดีด เครื่องซึ่งมีใช้เครื่องซึ่งที่ใช้ในห้องทดลองวิทยาศาสตร์ เครื่องอัดสำเนาซึ่งมีใช้เครื่องอัดสำเนาด้วยการถ่ายภาพ และรวมถึงส่วนประกอบหรืออุปกรณ์ของผลิตภัณฑ์ดังกล่าว	ได้	ได้														ได้	ได้	
๗๐	โรงงานผลิต ประกอบ ดัดแปลง หรือซ่อมแซมเครื่องสูบน้ำ เครื่องอัดอากาศหรือก๊าซ เครื่องเป่าลม เครื่องปรับหรือถ่ายเทอากาศ เครื่องโปรยน้ำดับไฟ ตู้เย็นหรือเครื่องประกอบตู้เย็น เครื่องขายสินค้าอัตโนมัติ เครื่องล้าง ชัก ชักแห้ง หรือรีดผ้า เครื่องเย็บ เครื่องส่งกำลังกล เครื่องยก ปั่นจั่น ลิฟต์ บันไดเลื่อน รถบรรทุก รถแทรกเตอร์ รถพ่วงสำหรับใช้ในการอุตสาหกรรม รถยกซ้อนของ (Stackers) เตาไฟหรือเตาอบสำหรับใช้ในการอุตสาหกรรม หรือสำหรับใช้ในบ้านแต่ผลิตภัณฑ์นั้นไม่ต้องไม่ใช้พลังงานไฟฟ้า และรวมถึงส่วนประกอบหรืออุปกรณ์ของผลิตภัณฑ์ดังกล่าว ฯลฯ																	ได้	ได้

ลำดับที่	ประเภทหรือชนิดของโรงงาน	ที่ดินประเภท											
		บริเวณที่ ๑			บริเวณที่ ๒			บริเวณที่ ๓			บริเวณที่ ๔		
		โรงงานจำพวกที่			โรงงานจำพวกที่			โรงงานจำพวกที่			โรงงานจำพวกที่		
		๑	๒	๓	๑	๒	๓	๑	๒	๓	๑	๒	๓
๗๑	โรงงานผลิต ประกอบ ดัดแปลง หรือซ่อมแซมเครื่องจักร หรือผลิตภัณฑ์ที่ระบุไว้ในลำดับที่ ๗๐ เฉพาะที่ใช้ไฟฟ้า เครื่องยนต์ไฟฟ้า เครื่องกำเนิดไฟฟ้า หม้อแปลงแรงไฟฟ้า เครื่องสับหรือบังคับไฟฟ้า เครื่องใช้สำหรับแผงไฟฟ้า เครื่องเปลี่ยนทางไฟฟ้า เครื่องส่งหรือจำหน่ายไฟฟ้า เครื่องสำหรับใช้บังคับไฟฟ้า หรือเครื่องเชื่อมไฟฟ้า	ได้			ได้							ได้	ได้
๗๒	โรงงานผลิต ประกอบ ดัดแปลง หรือซ่อมแซมเครื่องรับวิทยุ เครื่องรับโทรทัศน์ เครื่องกระจายเสียงหรือบันทึกเสียง เครื่องเล่นแผ่นเสียง เครื่องบันทึกคำบอก เครื่องบันทึกเสียงด้วยเทป เครื่องเล่นหรือเครื่องบันทึกแถบภาพ (วิดีโอ) แผ่นเสียง เทปแม่เหล็กที่ได้บันทึกเสียงแล้ว เครื่องโทรศัพท์หรือโทรเลข ชนิดมีสายหรือไม่มีสาย เครื่องส่งวิทยุ เครื่องส่งโทรทัศน์ เครื่องรับส่งสัญญาณ หรือจับสัญญาณ เครื่องเรดาร์ ผลิตภัณฑ์ที่เป็นตัวกึ่งนำหรือตัวกึ่งนำชนิดไวที่เกี่ยวข้อง (Semi - Conductor or Related Sensitive Semi - Conductor Devices) คาปาซิเตอร์หรือคอนเดนเซอร์อิเล็กทรอนิกส์ชนิดคงที่หรือเปลี่ยนแปลงได้ (Fixed or Variable Electronics Capacitors or Condensers) เครื่องหรือหลอดเรดิโอกราฟ เครื่องหรือหลอดฟลูโรสโคป หรือเครื่องหรือหลอดเอกซเรย์ และรวมถึงการผลิตอุปกรณ์หรือชิ้นส่วนสำหรับใช้กับเครื่องอิเล็กทรอนิกส์ดังกล่าว	ได้	ได้		ได้			ได้				ได้	ได้
๗๕	โรงงานประกอบกิจการเกี่ยวกับเรือ อย่างใดอย่างหนึ่งหรือหลายอย่าง ดังต่อไปนี้ (๑) การต่อ ซ่อมแซม ทาสี หรือต่อท่อนเรือในอู่ต่อเรือนอกจากเรือยาง (๒) การทำชิ้นส่วนพิเศษสำหรับเรือหรือเครื่องยนต์เรือ	ได้			ได้							ได้	ได้
๗๘	โรงงานประกอบกิจการเกี่ยวกับจักรยานยนต์ จักรยานสามล้อ หรือจักรยานสองล้อ อย่างใดอย่างหนึ่งหรือหลายอย่าง ดังต่อไปนี้ (๑) การสร้าง ประกอบ ดัดแปลง หรือเปลี่ยนแปลงสภาพจักรยานยนต์ จักรยานสามล้อ หรือจักรยานสองล้อ (๒) การทำชิ้นส่วนพิเศษหรืออุปกรณ์สำหรับจักรยานยนต์ จักรยานสามล้อ หรือจักรยานสองล้อ	ได้			ได้							ได้	ได้
๘๐	โรงงานผลิต ประกอบ ดัดแปลง หรือซ่อมแซมล้อเลื่อนที่ขับเคลื่อนด้วยแรงคน หรือสัตว์ซึ่งมีใช้จักรยานและรวมถึงส่วนประกอบหรืออุปกรณ์ของผลิตภัณฑ์ดังกล่าว	ได้										ได้	ได้

ลำดับที่	ประเภทหรือชนิดของโรงงาน	ที่ดินประเภท												
		บริเวณที่ ๑			บริเวณที่ ๒			บริเวณที่ ๓			บริเวณที่ ๔			
		โรงงานจำพวกที่			โรงงานจำพวกที่			โรงงานจำพวกที่			โรงงานจำพวกที่			
		๑	๒	๓	๑	๒	๓	๑	๒	๓	๑	๒	๓	
๙๑	โรงงานบรรจุสินค้าในภาชนะโดยไม่มีการผลิต อย่างใดอย่างหนึ่งหรือหลายอย่าง ดังต่อไปนี้ (๑) การบรรจุสินค้าทั่วไป	ได้										ได้	ได้	
๙๒	โรงงานห้องเย็น	ได้			ได้							ได้	ได้	
๙๓	โรงงานซ่อมรองเท้าหรือเครื่องหนัง	ได้			ได้			ได้				ได้		
๙๔	โรงงานซ่อมเครื่องมือไฟฟ้าหรือเครื่องใช้ไฟฟ้าสำหรับใช้ในบ้านหรือใช้ประจำตัว	ได้			ได้			ได้				ได้		
๙๕	โรงงานประกอบกิจการเกี่ยวกับยานที่ขับเคลื่อนด้วยเครื่องยนต์ รถพ่วง จักรยานสามล้อ จักรยานสองล้อ หรือส่วนประกอบของยานดังกล่าว อย่างใดอย่างหนึ่งหรือหลายอย่าง ดังต่อไปนี้ (๑) การซ่อมแซมยานที่ขับเคลื่อนด้วยเครื่องยนต์หรือส่วนประกอบของยานดังกล่าว (๒) การซ่อมแซมรถพ่วง จักรยานสามล้อ จักรยานสองล้อ หรือส่วนประกอบ ของยานดังกล่าว (๓) การพ่นสีกันสนิมยานที่ขับเคลื่อนด้วยเครื่องยนต์ (๔) การล้างหรืออัดฉีดยานที่ขับเคลื่อนด้วยเครื่องยนต์			ได้			ได้						ได้	
					ได้			ได้					ได้	
														ได้
		ได้			ได้			ได้			ได้			
๙๖	โรงงานซ่อมนาฬิกา เครื่องวัดเวลา หรือเครื่องประดับที่ทำด้วยเพชร พลอย ทองคำ ทองขาว เงิน นาก หรืออัญมณี	ได้			ได้			ได้				ได้		
๙๗	โรงงานซ่อมผลิตภัณฑ์ที่มีได้ระบุงการซ่อมไว้ในลำดับใด											ได้	ได้	
๙๘	โรงงานซักรีด ซักแห้ง ซักฟอก รีด อัด หรือย้อมผ้าเครื่องนุ่งห่ม พรม หรือขนสัตว์	ได้	ได้		ได้			ได้				ได้	ได้	
๑๐๐	โรงงานประกอบกิจการเกี่ยวกับการตกแต่งหรือเปลี่ยนแปลงคุณลักษณะของ ผลิตภัณฑ์หรือส่วนประกอบของผลิตภัณฑ์โดยไม่มีการผลิต อย่างใดอย่างหนึ่ง หรือหลายอย่าง ดังต่อไปนี้ (๓) การลงรักหรือการประดับตกแต่งด้วยแก้ว กระจก มุก ทอง หรืออัญมณี	ได้			ได้			ได้				ได้		