



## กฎกระทรวง

ให้ใช้บังคับผังเมืองรวมชุมชนจอมบึง จังหวัดราชบุรี

พ.ศ. ๒๕๖๑

อาศัยอำนาจตามความในมาตรา ๕ แห่งพระราชบัญญัติการผังเมือง พ.ศ. ๒๕๑๘ และมาตรา ๒๖ วรรคหนึ่ง แห่งพระราชบัญญัติการผังเมือง พ.ศ. ๒๕๑๘ ซึ่งแก้ไขเพิ่มเติมโดยพระราชบัญญัติการผังเมือง (ฉบับที่ ๔) พ.ศ. ๒๕๕๘ รัฐมนตรีว่าการกระทรวงมหาดไทยออกกฎกระทรวงไว้ดังต่อไปนี้

ข้อ ๑ ให้ใช้บังคับผังเมืองรวม ในท้องที่ตำบลจอมบึง อำเภอจอมบึง จังหวัดราชบุรี ภายในแนวเขตตามแผนที่ท้ายกฎกระทรวงนี้

ข้อ ๒ การวางและจัดทำผังเมืองรวมตามกฎกระทรวงนี้ มีวัตถุประสงค์เพื่อใช้เป็นแนวทางในการพัฒนา และการดำรงรักษาเมืองและบริเวณที่เกี่ยวข้องหรือชนบท ในด้านการใช้ประโยชน์ในทรัพย์สิน การคมนาคมและการขนส่ง การสาธารณสุข ปลอดภัย บริการสาธารณะ และสภาพแวดล้อมในบริเวณแนวเขตตามข้อ ๑ ให้สอดคล้องกับการพัฒนาระบบเศรษฐกิจและสังคมของประเทศตามแผนพัฒนาเศรษฐกิจและสังคมแห่งชาติ

ข้อ ๓ ผังเมืองรวมตามกฎกระทรวงนี้ มีนโยบายและมาตรการเพื่อจัดระบบการใช้ประโยชน์ที่ดิน โครงข่ายคมนาคมขนส่งและบริการสาธารณะให้มีประสิทธิภาพ สามารถรองรับและสอดคล้องกับการขยายตัวของชุมชนในอนาคต รวมทั้งส่งเสริมและพัฒนาเศรษฐกิจ โดยมีสาระสำคัญ ดังต่อไปนี้

(๑) ส่งเสริมและพัฒนาชุมชนจอมบึงให้เป็นศูนย์กลางการบริหารราชการ การปกครอง การศึกษา การค้า การบริการทางสังคม และการคมนาคมขนส่งระดับอำเภอ

(๒) ส่งเสริมการพัฒนาด้านที่อยู่อาศัย พาณิชยกรรม และการบริการให้สัมพันธ์และสอดคล้องกับโครงสร้างทางเศรษฐกิจและสังคมของชุมชน และส่งเสริมการพัฒนาในบริเวณที่อยู่อาศัยให้เป็นชุมชนที่สมบูรณ์ โดยมีศูนย์กลางชุมชนเพื่อให้บริการต่าง ๆ ที่จำเป็น

(๓) ส่งเสริมการพัฒนาด้านเกษตรกรรม และบริการทางการเกษตร

(๔) ส่งเสริมการพัฒนาการบริการทางสังคม การสาธารณสุข ปลอดภัยและสาธารณูปการให้เพียงพอ และได้มาตรฐาน

(๕) อนุรักษ์ทรัพยากรธรรมชาติและสิ่งแวดล้อม

ข้อ ๔ การใช้ประโยชน์ที่ดินภายในเขตผังเมืองรวม ให้เป็นไปตามแผนผังกำหนดการใช้ประโยชน์ที่ดินตามที่ได้จำแนกประเภท แผนผังแสดงโครงการคมนาคมและขนส่ง และรายการประกอบ แผนผังท้ายกฎกระทรวงนี้

ข้อ ๕ การใช้ประโยชน์ที่ดินตามแผนผังกำหนดการใช้ประโยชน์ที่ดินตามที่ได้จำแนกประเภทท้ายกฎกระทรวงนี้ ให้เป็นไปดังต่อไปนี้

(๑) ที่ดินในบริเวณหมายเลข ๑.๑ ถึงหมายเลข ๑.๒๑ ที่กำหนดไว้เป็นสีเหลือง ให้เป็นที่ดินประเภทที่อยู่อาศัยหนาแน่นน้อย

(๒) ที่ดินในบริเวณหมายเลข ๒.๑ ถึงหมายเลข ๒.๑๑ ที่กำหนดไว้เป็นสีส้ม ให้เป็นที่ดินประเภทที่อยู่อาศัยหนาแน่นปานกลาง

(๓) ที่ดินในบริเวณหมายเลข ๓.๑ ถึงหมายเลข ๓.๘ ที่กำหนดไว้เป็นสีแดง ให้เป็นที่ดินประเภทพาณิชยกรรมและที่อยู่อาศัยหนาแน่นมาก

(๔) ที่ดินในบริเวณหมายเลข ๔.๑ ถึงหมายเลข ๔.๑๖ ที่กำหนดไว้เป็นสีเขียว ให้เป็นที่ดินประเภทชนบทและเกษตรกรรม

(๕) ที่ดินในบริเวณหมายเลข ๕.๑ ถึงหมายเลข ๕.๕ ที่กำหนดไว้เป็นสีเขียวมีกรอบและเส้นทแยงสีน้ำตาล ให้เป็นที่ดินประเภทปฏิรูปที่ดินเพื่อเกษตรกรรม

(๖) ที่ดินในบริเวณหมายเลข ๖.๑ ถึงหมายเลข ๖.๖ ที่กำหนดไว้เป็นสีเขียวอ่อน ให้เป็นที่ดินประเภทที่โล่งเพื่อนันทนาการและการรักษาคุณภาพสิ่งแวดล้อม

(๗) ที่ดินในบริเวณหมายเลข ๗ ที่กำหนดไว้เป็นสีเขียวอ่อนมีเส้นทแยงสีขาว ให้เป็นที่ดินประเภทอนุรักษ์ป่าไม้

(๘) ที่ดินในบริเวณหมายเลข ๘.๑ ถึงหมายเลข ๘.๘ ที่กำหนดไว้เป็นสีเขียวมะกอก ให้เป็นที่ดินประเภทสถาบันการศึกษา

(๙) ที่ดินในบริเวณหมายเลข ๙.๑ ถึงหมายเลข ๙.๑๒ ที่กำหนดไว้เป็นสีเทาอ่อน ให้เป็นที่ดินประเภทสถาบันศาสนา

(๑๐) ที่ดินในบริเวณหมายเลข ๑๐.๑ ถึงหมายเลข ๑๐.๑๒ ที่กำหนดไว้เป็นสีน้ำเงิน ให้เป็นที่ดินประเภทสถาบันราชการ การสาธารณูปโภคและสาธารณูปการ

ข้อ ๖ ที่ดินประเภทที่อยู่อาศัยหนาแน่นน้อย ให้ใช้ประโยชน์ที่ดินเพื่อการอยู่อาศัย สถาบันราชการ การสาธารณูปโภคและสาธารณูปการเป็นส่วนใหญ่ สำหรับการใช้นิคมที่ดินเพื่อกิจการอื่น ให้ใช้ได้ไม่เกินร้อยละสิบของที่ดินประเภทนี้ในแต่ละบริเวณ

ที่ดินประเภทนี้ ห้ามใช้ประโยชน์ที่ดินเพื่อกิจการตามที่กำหนด ดังต่อไปนี้

(๑) โรงงานทุกจำพวกตามกฎหมายว่าด้วยโรงงาน เว้นแต่โรงงานตามประเภท ชนิด และจำพวกที่กำหนดให้ดำเนินการได้ตามบัญชีท้ายกฎกระทรวงนี้ และโรงงานบำบัดน้ำเสียรวมของชุมชน

(๒) คลังน้ำมันและสถานที่เก็บรักษาน้ำมัน ลักษณะที่สาม ตามกฎหมายว่าด้วยการควบคุม น้ำมันเชื้อเพลิง เพื่อการจำหน่าย

(๓) คลังก๊าซปิโตรเลียมเหลว สถานที่บรรจุก๊าซปิโตรเลียมเหลวประเภทโรงบรรจุ สถานที่บรรจุก๊าซปิโตรเลียมเหลวประเภทห้องบรรจุ และสถานที่เก็บรักษาก๊าซปิโตรเลียมเหลวประเภทโรงเก็บ ตามกฎหมายว่าด้วยการควบคุมน้ำมันเชื้อเพลิง

(๔) เลี้ยงม้า โค กระบือ สุกร แพะ แกะ ห่าน เป็ด ไก่ ฝูง จระเข้ หรือสัตว์ป่า ตามกฎหมายว่าด้วยการสงวนและคุ้มครองสัตว์ป่า เพื่อการค้า

(๕) สุสานและฌาปนสถานตามกฎหมายว่าด้วยสุสานและฌาปนสถาน

(๖) จัดสรรที่ดินเพื่อประกอบอุตสาหกรรม

(๗) จัดสรรที่ดินเพื่อประกอบพาณิชยกรรม

(๘) การอยู่อาศัยหรือประกอบพาณิชยกรรมประเภทอาคารขนาดใหญ่

(๙) การอยู่อาศัยประเภทอาคารชุด

(๑๐) กำจัดมูลฝอย

(๑๑) ซื่อขายหรือเก็บเศษวัสดุ

การใช้ประโยชน์ที่ดินริมทางหลวงแผ่นดินหมายเลข ๓๐๘๗ ให้มีที่ว่างตามแนวนานริมเขตทาง ไม่น้อยกว่า ๖ เมตร

การใช้ประโยชน์ที่ดินริมฝั่งแหล่งน้ำสาธารณะ ให้มีที่ว่างตามแนวนานริมฝั่งตามสภาพธรรมชาติ ของแหล่งน้ำสาธารณะไม่น้อยกว่า ๓ เมตร เว้นแต่เป็นการก่อสร้างเพื่อการคมนาคมและขนส่งทางน้ำ หรือการสาธารณสุขโรค

ข้อ ๗ ที่ดินประเภทที่อยู่อาศัยหนาแน่นปานกลาง ให้ใช้ประโยชน์ที่ดินเพื่อการอยู่อาศัย สถาบันราชการ การสาธารณสุขโรคและสาธารณสุขการเป็นส่วนใหญ่ สำหรับการ ใช้ประโยชน์ที่ดิน เพื่อกิจการอื่น ให้ใช้ได้ไม่เกินร้อยละสิบห้าของที่ดินประเภทนั้นในแต่ละบริเวณ

ที่ดินประเภทนี้ ห้ามใช้ประโยชน์ที่ดินเพื่อกิจการตามที่กำหนด ดังต่อไปนี้

(๑) โรงงานทุกจำพวกตามกฎหมายว่าด้วยโรงงาน เว้นแต่โรงงานตามประเภท ชนิด และ จำพวกที่กำหนดให้ดำเนินการได้ตามบัญชีท้ายกฎกระทรวงนี้ และโรงงานบำบัดน้ำเสียรวมของชุมชน

(๒) คลังน้ำมันและสถานที่เก็บรักษาน้ำมัน ลักษณะที่สาม ตามกฎหมายว่าด้วยการควบคุม น้ำมันเชื้อเพลิง เพื่อการจำหน่าย

(๓) คลังก๊าซปิโตรเลียมเหลว สถานที่บรรจุก๊าซปิโตรเลียมเหลวประเภทโรงบรรจุ สถานที่บรรจุก๊าซปิโตรเลียมเหลวประเภทห้องบรรจุ และสถานที่เก็บรักษาก๊าซปิโตรเลียมเหลวประเภทโรงเก็บ ตามกฎหมายว่าด้วยการควบคุมน้ำมันเชื้อเพลิง

(๔) เลี้ยงม้า โค กระบือ สุกร แพะ แกะ ห่าน เป็ด ไก่ ฝูง จระเข้ หรือสัตว์ป่า ตามกฎหมายว่าด้วยการสงวนและคุ้มครองสัตว์ป่า เพื่อการค้า

- (๕) สุสานและฌาปนสถานตามกฎหมายว่าด้วยสุสานและฌาปนสถาน
- (๖) จัดสรรที่ดินเพื่อประกอบอุตสาหกรรม
- (๗) การประกอบพาณิชย์กรรมประเภทอาคารขนาดใหญ่
- (๘) กำจัดมูลฝอย
- (๙) ซื้อขายหรือเก็บชิ้นส่วนเครื่องจักรกลเก่า
- (๑๐) ซื้อขายหรือเก็บเศษวัสดุ

การใช้ประโยชน์ที่ดินริมทางหลวงแผ่นดินหมายเลข ๓๐๘๗ ให้มีที่ว่างตามแนวนานริมเขตทางไม่น้อยกว่า ๖ เมตร

การใช้ประโยชน์ที่ดินริมฝั่งแหล่งน้ำสาธารณะ ให้มีที่ว่างตามแนวนานริมฝั่งตามสภาพธรรมชาติของแหล่งน้ำสาธารณะไม่น้อยกว่า ๓ เมตร เว้นแต่เป็นการก่อสร้างเพื่อการคมนาคมและขนส่งทางน้ำหรือการสาธารณูปโภค

ข้อ ๘ ที่ดินประเภทพาณิชยกรรมและที่อยู่อาศัยหนาแน่นมาก ให้ใช้ประโยชน์ที่ดินเพื่อพาณิชยกรรม การอยู่อาศัย สถาบันราชการ การสาธารณูปโภคและสาธารณูปการเป็นส่วนใหญ่ สำหรับการใช้น้ำที่ดินเพื่อกิจการอื่น ให้ใช้ได้ไม่เกินร้อยละสิบของที่ดินประเภทนี้ในแต่ละบริเวณ ที่ดินประเภทนี้ ห้ามใช้ประโยชน์ที่ดินเพื่อกิจการตามที่กำหนด ดังต่อไปนี้

(๑) โรงงานทุกจำพวกตามกฎหมายว่าด้วยโรงงาน เว้นแต่โรงงานตามประเภท ชนิด และจำพวกที่กำหนดให้ดำเนินการได้ตามบัญชีท้ายกฎกระทรวงนี้ และโรงงานบำบัดน้ำเสียรวมของชุมชน

(๒) คลังน้ำมัน สถานที่เก็บรักษาน้ำมัน ลักษณะที่สาม สถานีบริการน้ำมันประเภท ก สถานีบริการน้ำมันประเภท ข สถานีบริการน้ำมันประเภท ค ลักษณะที่สอง สถานีบริการน้ำมันประเภท จ ลักษณะที่สอง และสถานีบริการน้ำมันประเภท ฉ ตามกฎหมายว่าด้วยการควบคุมน้ำมันเชื้อเพลิงเพื่อการจำหน่าย

(๓) คลังก๊าซปิโตรเลียมเหลว สถานที่บรรจุก๊าซปิโตรเลียมเหลวประเภทโรงบรรจุ สถานที่บรรจุก๊าซปิโตรเลียมเหลวประเภทห้องบรรจุ สถานที่เก็บรักษาก๊าซปิโตรเลียมเหลวประเภทโรงเก็บ และสถานีบริการก๊าซปิโตรเลียมเหลว ตามกฎหมายว่าด้วยการควบคุมน้ำมันเชื้อเพลิง

(๔) เลี้ยงม้า โค กระบือ สุกร แพะ แกะ ห่าน เป็ด ไก่ ฝูง จระเข้ หรือสัตว์ป่า ตามกฎหมายว่าด้วยการสงวนและคุ้มครองสัตว์ป่า เพื่อการค้า

- (๕) สุสานและฌาปนสถานตามกฎหมายว่าด้วยสุสานและฌาปนสถาน
- (๖) จัดสรรที่ดินเพื่อประกอบอุตสาหกรรม
- (๗) กำจัดมูลฝอย
- (๘) ซื้อขายหรือเก็บชิ้นส่วนเครื่องจักรกลเก่า
- (๙) ซื้อขายหรือเก็บเศษวัสดุ

การใช้ประโยชน์ที่ดินริมทางหลวงแผ่นดินหมายเลข ๓๐๘๗ ให้มีที่ว่างตามแนวนานริมเขตทางไม่น้อยกว่า ๖ เมตร

การใช้ประโยชน์ที่ดินริมฝั่งแหล่งน้ำสาธารณะ ให้มีที่ว่างตามแนวนานริมฝั่งตามสภาพธรรมชาติของแหล่งน้ำสาธารณะไม่น้อยกว่า ๓ เมตร เว้นแต่เป็นการก่อสร้างเพื่อการคมนาคมและขนส่งทางน้ำหรือการสาธารณสุขโรค

ข้อ ๙ ที่ดินประเภทชนบทและเกษตรกรรม ให้ใช้ประโยชน์ที่ดินเพื่อเกษตรกรรมหรือเกี่ยวข้องกับเกษตรกรรม สถาบันราชการ การสาธารณสุขโรคและสาธารณูปการเป็นส่วนใหญ่ สำหรับการ ใช้ประโยชน์ที่ดินเพื่อกิจการอื่น ให้ใช้ได้ไม่เกินร้อยละสิบห้าของที่ดินประเภทนี้ในแต่ละบริเวณ

ที่ดินประเภทนี้ ห้ามใช้ประโยชน์ที่ดินเพื่อกิจการตามที่กำหนด ดังต่อไปนี้

(๑) โรงงานทุกจำพวกตามกฎหมายว่าด้วยโรงงาน เว้นแต่โรงงานตามประเภท ชนิด และจำพวกที่กำหนดให้ดำเนินการได้ตามบัญชีท้ายกฎกระทรวงนี้ และโรงงานบำบัดน้ำเสียรวมของชุมชน

(๒) คลังน้ำมันและสถานที่เก็บรักษาน้ำมัน ลักษณะที่สาม ตามกฎหมายว่าด้วยการควบคุม น้ำมันเชื้อเพลิง เพื่อการจำหน่าย

(๓) คลังก๊าซปิโตรเลียมเหลว สถานที่บรรจุก๊าซปิโตรเลียมเหลวประเภทโรงบรรจุ สถานที่บรรจุก๊าซปิโตรเลียมเหลวประเภทห้องบรรจุ และสถานที่เก็บรักษาก๊าซปิโตรเลียมเหลวประเภทโรงเก็บ ตามกฎหมายว่าด้วยการควบคุม น้ำมันเชื้อเพลิง

(๔) โรงแรมตามกฎหมายว่าด้วยโรงแรม

(๕) จัดสรรที่ดินเพื่อประกอบอุตสาหกรรม

(๖) จัดสรรที่ดินเพื่อประกอบพาณิชย์กรรม เว้นแต่เป็นส่วนหนึ่งของการจัดสรรที่ดินเพื่อการอยู่อาศัย และมีพื้นที่ไม่เกินร้อยละห้าของพื้นที่โครงการทั้งหมด

(๗) จัดสรรที่ดินเพื่อการอยู่อาศัย เว้นแต่การจัดสรรที่ดินเพื่อการอยู่อาศัยที่มีเนื้อที่แปลงย่อยไม่น้อยกว่าแปลงละ ๕๐ ตารางวา และให้ดำเนินการหรือประกอบกิจการได้ไม่เกินร้อยละห้าของที่ดินประเภทนี้ในแต่ละบริเวณ

(๘) การอยู่อาศัยหรือประกอบพาณิชย์กรรมประเภทอาคารขนาดใหญ่

(๙) การอยู่อาศัยหรือประกอบพาณิชย์กรรมประเภทห้องแถว ตึกแถว หรือบ้านแถว เว้นแต่เป็นการดำเนินการในโครงการจัดสรรที่ดินเพื่อการอยู่อาศัย และมีพื้นที่ไม่เกินร้อยละห้าของพื้นที่โครงการทั้งหมด

(๑๐) การอยู่อาศัยประเภทอาคารชุด หอพัก หรืออาคารอยู่อาศัยรวม

ในกรณีที่มีการใช้ประโยชน์ที่ดินเพื่อการจัดสรรที่ดินเพื่อประกอบพาณิชย์กรรมตาม (๖) และเพื่อการอยู่อาศัยหรือประกอบพาณิชย์กรรมประเภทห้องแถว ตึกแถว หรือบ้านแถว ตาม (๙) ดำเนินการในโครงการจัดสรรที่ดินเดียวกัน ให้ใช้ประโยชน์ที่ดินเพื่อกิจการดังกล่าวรวมกันไม่เกินร้อยละห้าของพื้นที่โครงการทั้งหมด

การใช้ประโยชน์ที่ดินริมทางหลวงแผ่นดินหมายเลข ๓๐๘๗ ให้มีที่ว่างตามแนวนานริมเขตทางไม่น้อยกว่า ๖ เมตร

การใช้ประโยชน์ที่ดินริมอ่างเก็บน้ำบ้านรางม่วง ให้มีที่ว่างตามแนวนานริมอ่างเก็บน้ำบ้านรางม่วงไม่น้อยกว่า ๑๕ เมตร ที่ดินริมฝั่งแหล่งน้ำสาธารณะ ให้มีที่ว่างตามแนวนานริมฝั่งตามสภาพธรรมชาติของแหล่งน้ำสาธารณะไม่น้อยกว่า ๓ เมตร เว้นแต่เป็นการก่อสร้างเพื่อการคมนาคมและขนส่งทางน้ำหรือการสาธารณสุข

ข้อ ๑๐ ที่ดินประเภทปฏิรูปที่ดินเพื่อเกษตรกรรม ให้ใช้ประโยชน์ที่ดินเพื่อการปฏิรูปที่ดินเพื่อเกษตรกรรมตามกฎหมายว่าด้วยการปฏิรูปที่ดินเพื่อเกษตรกรรมเท่านั้น

ข้อ ๑๑ ที่ดินประเภทที่โล่งเพื่อนันทนาการและการรักษาคุณภาพสิ่งแวดล้อมเฉพาะที่ดินซึ่งเป็นของรัฐ ให้ใช้ประโยชน์ที่ดินเพื่อนันทนาการหรือเกี่ยวข้องกับนันทนาการ การรักษาคุณภาพสิ่งแวดล้อมหรือสาธารณสุขเท่านั้น

ที่ดินประเภทนี้ซึ่งเอกชนเป็นเจ้าของหรือผู้ครอบครองโดยชอบด้วยกฎหมาย ให้ใช้ประโยชน์ที่ดินเพื่อนันทนาการหรือเกี่ยวข้องกับนันทนาการ การรักษาคุณภาพสิ่งแวดล้อม การอยู่อาศัย เกษตรกรรมหรือสาธารณสุขเท่านั้น และห้ามใช้ประโยชน์ที่ดินเพื่อกิจการตามที่กำหนด ดังต่อไปนี้

- (๑) โรงงานปรับปรุงคุณภาพของเสียรวม
- (๒) จัดสรรที่ดินเพื่อการอยู่อาศัย
- (๓) การอยู่อาศัยประเภทอาคารสูงหรืออาคารขนาดใหญ่
- (๔) การอยู่อาศัยประเภทห้องแถว ตึกแถว บ้านแถว หรือบ้านแฝด
- (๕) การอยู่อาศัยประเภทอาคารชุด หอพัก หรืออาคารอยู่อาศัยรวม
- (๖) กำจัดมูลฝอย
- (๗) ซื้อขายหรือเก็บชิ้นส่วนเครื่องจักรกลเก่า
- (๘) ซื้อขายหรือเก็บเศษวัสดุ

ข้อ ๑๒ ที่ดินประเภทอนุรักษ์ป่าไม้ ให้ใช้ประโยชน์ที่ดินเพื่อการสงวนและคุ้มครองดูแลรักษาหรือบำรุงป่าไม้ สัตว์ป่า ต้นน้ำ ลำธาร และทรัพยากรธรรมชาติอื่น ๆ ตามมติคณะรัฐมนตรี และกฎหมายเกี่ยวกับการป่าไม้ การสงวนและคุ้มครองสัตว์ป่า และการส่งเสริมและรักษาคุณภาพสิ่งแวดล้อมแห่งชาติเท่านั้น

ที่ดินประเภทนี้ซึ่งเอกชนเป็นเจ้าของหรือผู้ครอบครองโดยชอบด้วยกฎหมาย ให้ใช้ประโยชน์ที่ดินเพื่อเกษตรกรรม การอยู่อาศัยประเภทบ้านเดี่ยวที่มีขนาดพื้นที่อาคารไม่เกิน ๑,๖๐๐ ตารางเมตร มีความสูงของอาคารไม่เกิน ๖ เมตร และมีใช้การจัดสรรที่ดินเท่านั้น การวัดความสูงของอาคารให้วัดจากระดับพื้นที่ดินที่ก่อสร้างถึงพื้นลาดฟ้า สำหรับอาคารทรงจั่วหรือปั้นหยาให้วัดจากระดับพื้นดินที่ก่อสร้างถึงยอดผนังของชั้นสูงสุด

ข้อ ๑๓ ที่ดินประเภทสถาบันการศึกษา ให้ใช้ประโยชน์ที่ดินเพื่อการศึกษาหรือเกี่ยวข้องกับการศึกษา สถาบันราชการ หรือสาธารณประโยชน์เท่านั้น

ข้อ ๑๔ ที่ดินประเภทสถาบันศาสนา ให้ใช้ประโยชน์ที่ดินเพื่อการศึกษาหรือเกี่ยวข้องกับการศาสนา การศึกษา สถาบันราชการ หรือสาธารณประโยชน์เท่านั้น

ข้อ ๑๕ ที่ดินประเภทสถาบันราชการ การสาธารณูปโภคและสาธารณูปการ ให้ใช้ประโยชน์ที่ดินเพื่อกิจการของรัฐ กิจการเกี่ยวกับการสาธารณูปโภคและสาธารณูปการ หรือสาธารณประโยชน์เท่านั้น

ข้อ ๑๖ การใช้ประโยชน์ที่ดินตามแผนผังแสดงโครงการคมนาคมและขนส่งท้ายกฎกระทรวงนี้ ในบริเวณถนนสาย ก ๑ ถนนสาย ก ๒ ถนนสาย ก ๓ ถนนสาย ก ๔ ถนนสาย ก ๕ ถนนสาย ก ๖ ถนนสาย ก ๗ ถนนสาย ก ๘ ถนนสาย ก ๙ ถนนสาย ข ๑ ถนนสาย ข ๒ ถนนสาย ข ๓ ถนนสาย ข ๔ ถนนสาย ข ๕ ถนนสาย ข ๖ ถนนสาย ข ๗ ถนนสาย ข ๘ และถนนสาย ค ห้ามใช้ประโยชน์ที่ดินเพื่อกิจการอื่น นอกจากกิจการตามที่กำหนด ดังต่อไปนี้

(ก) การสร้างถนนหรือเกี่ยวข้องกับถนน และการสาธารณูปโภคและสาธารณูปการ

(ข) การสร้างรั้วหรือกำแพง

(ค) เกษตรกรรมหรือเกี่ยวข้องกับเกษตรกรรมที่มีความสูงของอาคารไม่เกิน ๙ เมตร หรือไม่ใช่อาคารขนาดใหญ่

ข้อ ๑๗ ให้ผู้มีหน้าที่และอำนาจในการควบคุมการก่อสร้างอาคารหรือประกอบกิจการในเขตผังเมืองรวมปฏิบัติการให้เป็นไปตามกฎกระทรวงนี้

ให้ไว้ ณ วันที่ ๑๑ พฤษภาคม พ.ศ. ๒๕๖๑

พลเอก อนุพงษ์ เผ่าจินดา

รัฐมนตรีว่าการกระทรวงมหาดไทย





ลำดับที่	ประเภทหรือชนิดของโรงงาน	ที่ดินประเภท													
		พาณิชยกรรมและ ที่อยู่อาศัยหนาแน่นมาก			ที่อยู่อาศัย หนาแน่นปานกลาง			ที่อยู่อาศัย หนาแน่นน้อย			ชนบทและ เกษตรกรรม				
		โรงงานจำพวกที่			โรงงานจำพวกที่			โรงงานจำพวกที่			โรงงานจำพวกที่				
		๑	๒	๓	๑	๒	๓	๑	๒	๓	๑	๒	๓		
๖	โรงงานประกอบกิจการเกี่ยวกับสัตว์น้ำ อย่างไม่อย่างหนึ่งหรือหลายอย่าง ดังต่อไปนี้														
	(๒) การถนอมสัตว์น้ำโดยวิธีอบ ร่มควัน ใส่เกลือ ดอง ตากแห้ง หรือทำให้เยือกแข็ง โดยฉับพลันหรือเหือดแห้ง									ได้			ได้	ได้	
	(๕) การล้าง ขำแหละ แกะ ต้ม นึ่ง ทอด หรืออบสัตว์น้ำ													ได้	
๘	โรงงานประกอบกิจการเกี่ยวกับผัก พืช หรือผลไม้ อย่างไม่อย่างหนึ่งหรือหลายอย่าง ดังต่อไปนี้														
	(๑) การทำอาหารหรือเครื่องดื่มจากผัก พืช หรือผลไม้ และบรรจุในภาชนะที่ผนึกและ อากาศเข้าไม่ได้	ได้				ได้				ได้			ได้	ได้	
	(๒) การถนอมผัก พืช หรือผลไม้โดยวิธีกวน ตากแห้ง ดอง หรือทำให้เยือกแข็งโดยฉับพลัน หรือเหือดแห้ง					ได้				ได้			ได้	ได้	
๙	โรงงานประกอบกิจการเกี่ยวเมล็ดพืชหรือหัวพืช อย่างไม่อย่างหนึ่งหรือหลายอย่าง ดังต่อไปนี้														
	(๑) การสี ฝัด หรือขัดข้าว												ได้	ได้	ได้
	(๒) การทำแป้ง												ได้	ได้	ได้
	(๓) การป่นหรืออบเมล็ดพืชหรือหัวพืช												ได้	ได้	ได้
	(๔) การผลิตอาหารสำเร็จรูปจากเมล็ดพืชหรือหัวพืช	ได้				ได้				ได้			ได้	ได้	
	(๕) การผสมแป้งหรือเมล็ดพืช												ได้	ได้	
	(๖) การปกหุ้มหรือทำหัวพืชให้เป็นเส้น แวน หรือแท่ง	ได้				ได้				ได้			ได้	ได้	ได้

ลำดับที่	ประเภทหรือชนิดของโรงงาน	ที่ดินประเภท											
		พาณิชยกรรมและที่อยู่อาศัยหนาแน่นมาก			ที่อยู่อาศัยหนาแน่นปานกลาง			ที่อยู่อาศัยหนาแน่นน้อย			ชนบทและเกษตรกรรม		
		โรงงานจำพวกที่			โรงงานจำพวกที่			โรงงานจำพวกที่			โรงงานจำพวกที่		
		๑	๒	๓	๑	๒	๓	๑	๒	๓	๑	๒	๓
๑๐	โรงงานประกอบกิจการเกี่ยวกับอาหารจากแป้ง อย่างใดอย่างหนึ่งหรือหลายอย่าง ดังต่อไปนี้ (๑) การทำขนมปังหรือขนมเค้ก (๒) การทำขนมปังกรอบหรือขนมอบแห้ง (๓) การทำผลิตภัณฑ์อาหารจากแป้งเป็นเส้น เม็ด หรือชิ้น	ได้			ได้			ได้	ได้		ได้	ได้	
๑๑	โรงงานประกอบกิจการเกี่ยวกับน้ำตาลซึ่งทำจากอ้อย ปืช หญ้าหวาน หรือพืชอื่นที่ให้ ความหวาน อย่างใดอย่างหนึ่งหรือหลายอย่าง ดังต่อไปนี้ (๑) การทำน้ำเชื่อม (๓) การทำน้ำตาลจากน้ำหวานของต้นมะพร้าว ต้นตาลโตนด หรือพืชอื่น ๆ ซึ่งมีใช้อ้อย	ได้			ได้			ได้			ได้	ได้	
๑๒	โรงงานประกอบกิจการเกี่ยวกับชา กาแฟ โกโก้ ช็อกโกแลต หรือขนมหวาน อย่างใดอย่างหนึ่งหรือหลายอย่าง ดังต่อไปนี้ (๕) การทำเค้กขวยผิง ขิงผิง หรือเครื่องดื่มชนิดผงจากพืชอื่น ๆ (๖) การทำมะขามอัดเม็ด มะนาวอัดเม็ด หรือผลไม้อัดเม็ด (๗) การเชื่อมหรือเชื่อมผลไม้หรือเปลือกผลไม้ หรือการเคลือบผลไม้หรือเปลือกผลไม้ ด้วยน้ำตาล (๘) การอบหรือคั่วถั่วหรือเมล็ดผลไม้ (Nuts) หรือการเคลือบถั่วหรือเมล็ดผลไม้ (Nuts) ด้วยน้ำตาล กาแฟ โกโก้ หรือช็อกโกแลต (๑๐) การทำลูกกวาดหรือทอฟฟี่ (๑๑) การทำไอศกรีม	ได้			ได้			ได้			ได้	ได้	

ลำดับที่	ประเภทหรือชนิดของโรงงาน	ที่ดินประเภท											
		พาณิชยกรรมและที่อยู่อาศัยหนาแน่นมาก			ที่อยู่อาศัยหนาแน่นปานกลาง			ที่อยู่อาศัยหนาแน่นน้อย			ชนบทและเกษตรกรรม		
		โรงงานจำพวกที่			โรงงานจำพวกที่			โรงงานจำพวกที่			โรงงานจำพวกที่		
		๑	๒	๓	๑	๒	๓	๑	๒	๓	๑	๒	๓
๑๓	โรงงานประกอบกิจการเกี่ยวกับเครื่องปรุงหรือเครื่องประกอบอาหาร อย่างใดอย่างหนึ่งหรือหลายอย่าง ดังต่อไปนี้ (๖) การทำน้ำมันสลัด (๗) การบัดหรือป่นเครื่องเทศ (๘) การทำพริกป่น พริกไทยป่น หรือเครื่องแกง	ได้			ได้			ได้			ได้	ได้	
๑๔	โรงงานประกอบกิจการเกี่ยวกับการทำน้ำแข็ง หรือตัด ซอย บด หรือย่อน้ำแข็ง							ได้				ได้	ได้
๒๐	โรงงานประกอบกิจการเกี่ยวกับน้ำดื่ม เครื่องดื่มที่ไม่มีแอลกอฮอล์ น้ำอัดลม หรือน้ำแร่อย่างใดอย่างหนึ่งหรือหลายอย่าง ดังต่อไปนี้ (๑) การทำน้ำดื่ม (๒) การทำเครื่องดื่มที่ไม่มีแอลกอฮอล์ (๔) การทำน้ำแร่	ได้			ได้	ได้		ได้	ได้		ได้	ได้	
๒๒	โรงงานประกอบกิจการเกี่ยวกับสิ่งทอ ด้าย หรือเส้นใยซึ่งมีใยหิน (Asbestos) อย่างใดอย่างหนึ่งหรือหลายอย่าง ดังต่อไปนี้ (๒) การทอหรือการเตรียมเส้นด้ายยืนสำหรับการทอ									ได้		ได้	ได้
๒๓	โรงงานประกอบกิจการเกี่ยวกับผลิตภัณฑ์จากสิ่งทอซึ่งมีใยเครื่องนุ่งห่ม อย่างใดอย่างหนึ่งหรือหลายอย่าง ดังต่อไปนี้ (๑) การทำผลิตภัณฑ์จากสิ่งทอเป็นเครื่องใช้ในบ้าน (๒) การทำถุงหรือกระสอบซึ่งมีใยหรือกระสอบพลาสติก (๓) การทำผลิตภัณฑ์จากผ้าใบ (๔) การตกแต่งหรือเย็บปักถักร้อยสิ่งทอ	ได้			ได้			ได้	ได้		ได้	ได้	ได้

ลำดับที่	ประเภทหรือชนิดของโรงงาน	ที่ดินประเภท											
		พาณิชยกรรมและที่อยู่อาศัยหนาแน่นมาก			ที่อยู่อาศัยหนาแน่นปานกลาง			ที่อยู่อาศัยหนาแน่นน้อย			ชนบทและเกษตรกรรม		
		โรงงานจำพวกที่			โรงงานจำพวกที่			โรงงานจำพวกที่			โรงงานจำพวกที่		
		๑	๒	๓	๑	๒	๓	๑	๒	๓	๑	๒	๓
๒๔	โรงงานถักผ้า ผ้าลูกไม้ หรือเครื่องนุ่งห่มด้วยด้ายหรือเส้นใย หรือพอกย้อมสีหรือแต่งสำเร็จผ้าผ้าลูกไม้ หรือเครื่องนุ่งห่มที่ถักด้วยด้ายหรือเส้นใย	ได้			ได้			ได้	ได้		ได้	ได้	
๒๕	โรงงานผลิตเส้นหรือพรมด้วยวิธีทอ สาน ถัก หรือผูกให้เป็นปูซึ่งมีใช้เส้นหรือพรมที่ทำด้วยยางหรือพลาสติกหรือพรมน้ำมัน				ได้			ได้	ได้		ได้	ได้	
๒๖	โรงงานประกอบกิจการเกี่ยวกับเชือก ตาข่าย แห หรืออวน อย่างใดอย่างหนึ่งหรือหลายอย่าง ดังต่อไปนี้												
	(๑) การผลิตเชือก							ได้	ได้		ได้	ได้	
	(๒) การผลิต ประกอบ หรือซ่อมแซมตาข่าย แห หรืออวน และรวมถึงชิ้นส่วนหรืออุปกรณ์ของผลิตภัณฑ์ดังกล่าว							ได้	ได้		ได้	ได้	
๒๘	โรงงานประกอบกิจการเกี่ยวกับเครื่องแต่งกายซึ่งมีใช้รองเท้า อย่างใดอย่างหนึ่งหรือหลายอย่าง ดังต่อไปนี้												
	(๑) การตัดหรือเย็บเครื่องนุ่งห่ม เข็มขัด ผ้าเช็ดหน้า ผ้าพันคอ เนกไท หูกระต่าย ปลายอกแขน ถุงมือ ถุงเท้าจากผ้า หนังสือสัตว์ ขนสัตว์ หรือวัสดุอื่น	ได้			ได้			ได้	ได้		ได้	ได้	
	(๒) การทำหมวก	ได้			ได้			ได้	ได้		ได้	ได้	
๓๔	โรงงานประกอบกิจการเกี่ยวกับไม้ อย่างใดอย่างหนึ่งหรือหลายอย่าง ดังต่อไปนี้												
	(๑) การเลื่อย ไซ ซอย เสาหรือการแปรรูปไม้ด้วยวิธีอื่นที่คล้ายคลึงกัน												ได้
	(๒) การทำวงกบ ขอบประตู ขอบหน้าต่าง บานหน้าต่าง บานประตู หรือส่วนประกอบที่ทำด้วยไม้ของอาคาร												ได้
๓๕	โรงงานผลิตภาชนะบรรจุหรือเครื่องใช้จากไม้ไผ่ หวาย ฟาง อ้อ กก หรือผักตบชวา	ได้			ได้			ได้	ได้		ได้	ได้	

ลำดับที่	ประเภทหรือชนิดของโรงงาน	ที่ดินประเภท											
		พาณิชยกรรมและ ที่อยู่อาศัยหนาแน่นมาก			ที่อยู่อาศัย หนาแน่นปานกลาง			ที่อยู่อาศัย หนาแน่นน้อย			ชนบทและ เกษตรกรรม		
		โรงงานจำพวกที่			โรงงานจำพวกที่			โรงงานจำพวกที่			โรงงานจำพวกที่		
		๑	๒	๓	๑	๒	๓	๑	๒	๓	๑	๒	๓
๓๖	โรงงานประกอบกิจการเกี่ยวกับผลิตภัณฑ์จากไม้หรือไม้ก๊อก อย่างใดอย่างหนึ่ง หรือหลายอย่าง ดังต่อไปนี้												
	(๑) การทำภาชนะบรรจุ เครื่องมือ หรือเครื่องใช้จากไม้ และรวมถึงชิ้นส่วนของผลิตภัณฑ์ ดังกล่าว										ได้		ได้
	(๓) การแกะสลักไม้	ได้			ได้			ได้	ได้		ได้	ได้	
	(๔) การทำกรอบรูปหรือกรอบกระจกจากไม้												ได้
๓๗	โรงงานทำเครื่องเรือนหรือเครื่องตกแต่งภายในอาคารจากไม้ แก้ว ยาง หรือโลหะอื่น ซึ่งมิใช่เครื่องเรือนหรือเครื่องตกแต่งภายในอาคารจากพลาสติกอัดเข้ารูป และรวมถึง ชิ้นส่วนของผลิตภัณฑ์ดังกล่าว										ได้		ได้
๔๑	โรงงานประกอบกิจการเกี่ยวกับ												
	(๑) การพิมพ์ การทำแท้มือถือเอกสาร การเย็บเล่ม ทำปก หรือตกแต่งสิ่งพิมพ์	ได้				ได้			ได้	ได้		ได้	ได้
	(๒) การทำแม่พิมพ์โลหะ												ได้
๔๘	โรงงานประกอบกิจการเกี่ยวกับผลิตภัณฑ์เคมี อย่างใดอย่างหนึ่งหรือหลายอย่าง ดังต่อไปนี้												
	(๕) การทำเทียนไข												ได้
	(๘) การทำผลิตภัณฑ์ที่มีการบูร												ได้
๕๒	โรงงานประกอบกิจการเกี่ยวกับยาง อย่างใดอย่างหนึ่งหรือหลายอย่าง ดังต่อไปนี้												
	(๑) การทำยางแผ่นในชั้นต้นจากน้ำยางธรรมชาติซึ่งมิใช่การทำในสวนยางหรือป่า												ได้
	(๒) การหั่น ผสม รีดให้เป็นแผ่น หรือตัดแผ่นยางธรรมชาติซึ่งมิใช่การทำในสวนยางหรือป่า												ได้
๕๕	โรงงานผลิตผลิตภัณฑ์เครื่องกระเบื้องเคลือบ เครื่องปั้นดินเผา หรือเครื่องดินเผา และ รวมถึงการเตรียมวัสดุเพื่อการดังกล่าว					ได้			ได้	ได้		ได้	ได้



ลำดับที่	ประเภทหรือชนิดของโรงงาน	ที่ดินประเภท												
		พาณิชยกรรมและที่อยู่อาศัยหนาแน่นมาก			ที่อยู่อาศัยหนาแน่นปานกลาง			ที่อยู่อาศัยหนาแน่นน้อย			ชนบทและเกษตรกรรม			
		โรงงานจำพวกที่			โรงงานจำพวกที่			โรงงานจำพวกที่			โรงงานจำพวกที่			
		๑	๒	๓	๑	๒	๓	๑	๒	๓	๑	๒	๓	
๖๕	โรงงานผลิต ประกอบ ดัดแปลง หรือซ่อมแซมเครื่องยนต์ เครื่องกังหัน และรวมถึงส่วนประกอบหรืออุปกรณ์ของเครื่องยนต์หรือเครื่องกังหันดังกล่าว								ได้	ได้		ได้	ได้	ได้
๖๖	โรงงานผลิต ประกอบ ดัดแปลง หรือซ่อมแซมเครื่องจักรสำหรับใช้ในการกลึงกรรมหรือการเลื่อยสัตว์ และรวมถึงส่วนประกอบหรืออุปกรณ์ของเครื่องจักรดังกล่าว								ได้	ได้		ได้	ได้	ได้
๖๙	โรงงานผลิต ประกอบ ดัดแปลง หรือซ่อมแซมเครื่องคำนวณ เครื่องทำบัญชี เครื่องจักรสำหรับระบบบัตรเจาะ เครื่องจักรสำหรับใช้ในการคำนวณชนิดดิจิทัล หรือชนิดอนาล็อก หรือเครื่องอิเล็กทรอนิกส์สำหรับปฏิบัติกับข้อมูลที่เกี่ยวข้องกัน หรืออุปกรณ์ (Digital or Analog Computers or Associated Electronic Data Processing Equipment or Accessories) เครื่องรวมราคาของขาย (Cash Registers) เครื่องพิมพ์ดีด เครื่องชั่งซึ่งมิใช่เครื่องชั่งที่ใช้ในห้องทดลองวิทยาศาสตร์ เครื่องอัดสำเนาซึ่งมิใช่เครื่องอัดสำเนาด้วยการถ่ายภาพและรวมถึงส่วนประกอบหรืออุปกรณ์ของผลิตภัณฑ์ดังกล่าว	ได้			ได้			ได้	ได้		ได้	ได้	ได้	
๗๐	โรงงานผลิต ประกอบ ดัดแปลง หรือซ่อมแซมเครื่องสูบน้ำ เครื่องอัดอากาศหรือก๊าซ เครื่องเป่าลม เครื่องปรับหรือถ่ายเทอากาศ เครื่องโปรยน้ำดับไฟ ตู้เย็นหรือเครื่องประกอบตู้เย็น เครื่องขายสินค้าอัตโนมัติ เครื่องล้าง ชัก ชักแห้ง หรือรีดผ้า เครื่องเย็บ เครื่องส่งกำลังกล เครื่องยก ปั่นจั่น ลิฟต์ บันไดเลื่อน รถบรรทุก รถแทรกเตอร์ รถพ่วงสำหรับใช้ในการอุตสาหกรรม รถยกซ้อนของ (Stackers) เตาไฟหรือเตาอบสำหรับใช้ในการอุตสาหกรรมหรือสำหรับใช้ในบ้านแต่ผลิตภัณฑ์นั้นต้องไม่ใช่พลังงานไฟฟ้า และรวมถึงส่วนประกอบหรืออุปกรณ์ของผลิตภัณฑ์ดังกล่าว				ได้			ได้			ได้	ได้		

ลำดับที่	ประเภทหรือชนิดของโรงงาน	ที่ดินประเภท											
		พาณิชยกรรมและที่อยู่อาศัยหนาแน่นมาก			ที่อยู่อาศัยหนาแน่นปานกลาง			ที่อยู่อาศัยหนาแน่นน้อย			ชนบทและเกษตรกรรม		
		โรงงานจำพวกที่			โรงงานจำพวกที่			โรงงานจำพวกที่			โรงงานจำพวกที่		
		๑	๒	๓	๑	๒	๓	๑	๒	๓	๑	๒	๓
๗๑	โรงงานผลิต ประกอบ ดัดแปลง หรือซ่อมแซมเครื่องจักรหรือผลิตภัณฑ์ที่ระบุไว้ในลำดับที่ ๗๐ เฉพาะที่ใช้ไฟฟ้า เครื่องยนต์ไฟฟ้า เครื่องกำเนิดไฟฟ้า หม้อแปลงแรงไฟฟ้า เครื่องสับหรือบังคับไฟฟ้า เครื่องใช้สำหรับแผงไฟฟ้า เครื่องเปลี่ยนทางไฟฟ้า เครื่องส่งหรือจำหน่ายไฟฟ้า เครื่องสำหรับใช้บังคับไฟฟ้า หรือเครื่องเชื่อมไฟฟ้า				ได้			ได้			ได้	ได้	
๗๒	โรงงานผลิต ประกอบ ดัดแปลง หรือซ่อมแซมเครื่องรับวิทยุ เครื่องรับโทรทัศน์ เครื่องกระจายเสียงหรือบันทึกเสียง เครื่องเล่นแผ่นเสียง เครื่องบันทึกคียบอร์ด เครื่องบันทึกเสียงด้วยเทป เครื่องเล่นหรือเครื่องบันทึกแถบภาพ (วิดีโอเทป) แผ่นเสียง เทปแม่เหล็กที่ได้บันทึกเสียงแล้ว เครื่องโทรศัพท์หรือโทรเลขชนิดมีสายหรือไม่มีสาย เครื่องส่งวิทยุ เครื่องส่งโทรทัศน์ เครื่องรับส่งสัญญาณหรือจับสัญญาณ เครื่องเรดาร์ ผลิตภัณฑ์ที่เป็นตัวกึ่งนำหรือตัวกึ่งนำชนิดไวที่เกี่ยวข้อง (Semi - Conductor or Related Sensitive Semi - Conductor Devices) คาปาซิเตอร์หรือคอนเดนเซอร์ อิเล็กทรอนิกส์ชนิดคงที่หรือเปลี่ยนแปลงได้ (Fixed or Variable Electronic Capacitors or Condensers) เครื่องหรือหลอดเรดิกราฟ เครื่องหรือหลอดฟลูโรสโคป หรือ เครื่องหรือหลอดเอกซเรย์ และรวมถึงการผลิตอุปกรณ์หรือชิ้นส่วนสำหรับใช้กับเครื่องอิเล็กทรอนิกส์ดังกล่าว	ได้			ได้			ได้	ได้		ได้	ได้	
๗๘	โรงงานประกอบกิจการเกี่ยวกับจักรยานยนต์ จักรยานสามล้อ หรือจักรยานสองล้อ อย่างไม่อย่างหนึ่งหรือหลายอย่าง ดังต่อไปนี้												
	(๑) การสร้าง ประกอบ ดัดแปลง หรือเปลี่ยนแปลงสภาพจักรยานยนต์ จักรยานสามล้อ หรือจักรยานสองล้อ				ได้			ได้			ได้	ได้	
	(๒) การทำชิ้นส่วนพิเศษหรืออุปกรณ์สำหรับจักรยานยนต์ จักรยานสามล้อ หรือ จักรยานสองล้อ				ได้			ได้			ได้	ได้	



ลำดับที่	ประเภทหรือชนิดของโรงงาน	ที่ดินประเภท											
		พาณิชยกรรมและที่อยู่อาศัยหนาแน่นมาก			ที่อยู่อาศัยหนาแน่นปานกลาง			ที่อยู่อาศัยหนาแน่นน้อย			ชนบทและเกษตรกรรม		
		โรงงานจำพวกที่			โรงงานจำพวกที่			โรงงานจำพวกที่			โรงงานจำพวกที่		
		๑	๒	๓	๑	๒	๓	๑	๒	๓	๑	๒	๓
๘๐	โรงงานผลิต ประกอบ ดัดแปลง หรือซ่อมแซมล้อเลื่อนที่ขับเคลื่อนด้วยแรงคนหรือสัตว์ ซึ่งมีไซจักรยาน และรวมถึงส่วนประกอบหรืออุปกรณ์ของผลิตภัณฑ์ดังกล่าว				ได้			ได้			ได้	ได้	
๘๑	โรงงานประกอบกิจการเกี่ยวกับเครื่องมือ เครื่องใช้ หรืออุปกรณ์วิทยาศาสตร์หรือการแพทย์ อย่างใดอย่างหนึ่งหรือหลายอย่าง ดังต่อไปนี้												
	(๑) การทำ ดัดแปลง หรือซ่อมแซมเครื่องมือหรืออุปกรณ์วิทยาศาสตร์ที่ใช้ในห้องทดลอง หรืออุปกรณ์ที่ใช้ในการ ชั่ง ตวง วัด หรือบังคับควบคุม	ได้			ได้			ได้	ได้		ได้	ได้	
	(๓) การทำเครื่องมือ เครื่องใช้ หรืออุปกรณ์การแพทย์				ได้			ได้	ได้		ได้	ได้	
๘๓	โรงงานผลิตหรือประกอบนาฬิกา เครื่องวัดเวลา หรือชิ้นส่วนของนาฬิกาหรือเครื่องวัดเวลา				ได้			ได้	ได้		ได้	ได้	
๘๔	โรงงานประกอบกิจการเกี่ยวกับเพชร พลอย ทอง เงิน นาก หรืออัญมณี อย่างใดอย่างหนึ่งหรือหลายอย่าง ดังต่อไปนี้												
	(๑) การทำเครื่องประดับโดยใช้เพชร พลอย ไข่มุก ทองคำ ทองขาว เงิน นาก หรืออัญมณี				ได้			ได้	ได้		ได้	ได้	
	(๒) การทำเครื่องใช้ด้วยทองคำ ทองขาว เงิน นาก หรือกะไหล่ทอง หรือโลหะที่มีค่า	ได้			ได้			ได้	ได้		ได้	ได้	
	(๓) การตัด เจียรไน หรือขัดเพชร พลอย อัญมณี	ได้			ได้			ได้	ได้		ได้	ได้	
	(๔) การเผาหรืออบพลอยหรืออัญมณีอื่น ๆ								ได้			ได้	
(๕) การทำควมตราหรือเหรียญตราของเครื่องราชอิสริยาภรณ์หรือเหรียญอื่น												ได้	
๘๕	โรงงานผลิตหรือประกอบเครื่องดนตรี และรวมถึงชิ้นส่วนหรืออุปกรณ์ของเครื่องดนตรีดังกล่าว							ได้			ได้	ได้	
๘๗	โรงงานประกอบกิจการเกี่ยวกับเครื่องเล่น เครื่องมือ หรือเครื่องใช้ที่มีได้ระบุไว้ในลำดับอื่นอย่างใดอย่างหนึ่งหรือหลายอย่าง ดังต่อไปนี้												
	(๑) การทำเครื่องเล่น				ได้			ได้			ได้	ได้	
	(๒) การทำเครื่องเขียนหรือเครื่องวาดภาพ				ได้			ได้			ได้	ได้	

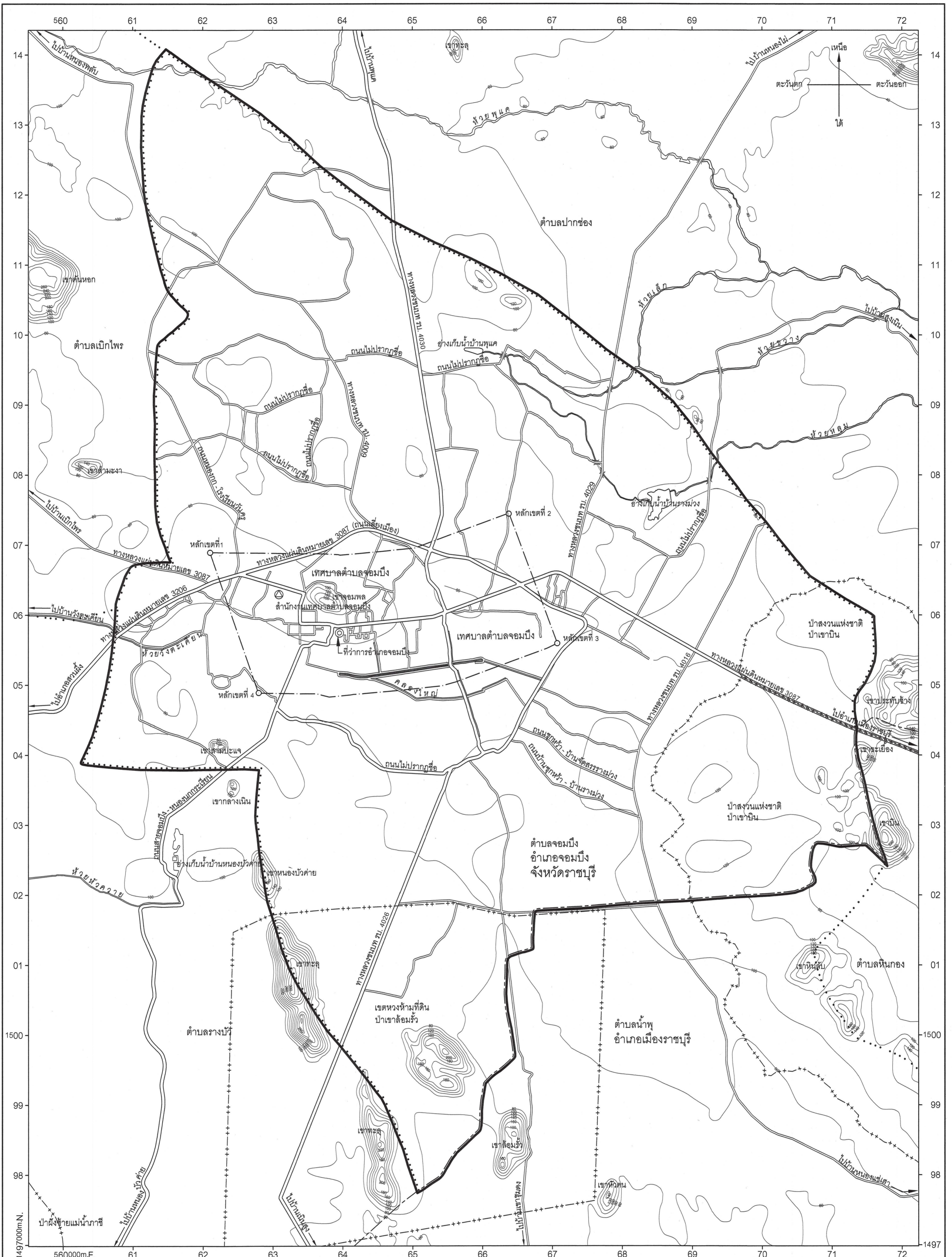
ลำดับที่	ประเภทหรือชนิดของโรงงาน	ที่ดินประเภท											
		พาณิชยกรรมและที่อยู่อาศัยหนาแน่นมาก			ที่อยู่อาศัยหนาแน่นปานกลาง			ที่อยู่อาศัยหนาแน่นน้อย			ชนบทและเกษตรกรรม		
		โรงงานจำพวกที่			โรงงานจำพวกที่			โรงงานจำพวกที่			โรงงานจำพวกที่		
		๑	๒	๓	๑	๒	๓	๑	๒	๓	๑	๒	๓
	(๓) การทำเครื่องเพชรหรือพลอยหรือเครื่องประดับสำหรับการแสดง	ได้			ได้	ได้		ได้	ได้		ได้	ได้	
	(๔) การทำร่ม ไม้ถื่อขนนก ดอกไม้เทียม ชิป กระจุม ไม้กวาด แปรง ตะเกียง โป๊ะตะเกียง หรือไฟฟ้า กล้องสุบยาหรือกล้องบุหรี กั้นกรองบุหรี หรือไฟแช็ก				ได้	ได้		ได้	ได้		ได้	ได้	
	(๕) การทำป้าย ตรา เครื่องหมาย ป้ายติดของ หรือเครื่องโฆษณาสินค้า ตราโลหะหรืออย่างแม่พิมพ์ลายฉลุ (Stencils)	ได้			ได้	ได้		ได้	ได้		ได้	ได้	
	(๖) การทำแหคลุมผม ซองผม หรือผมปลอม				ได้			ได้			ได้	ได้	
๘๘	โรงงานผลิตพลังงานไฟฟ้า อย่างใดอย่างหนึ่งหรือหลายอย่าง ดังต่อไปนี้ (๑) การผลิตพลังงานไฟฟ้าจากพลังงานแสงอาทิตย์ ยกเว้นที่ติดตั้งบนหลังคา ดาดฟ้า หรือส่วนหนึ่งส่วนใดบนอาคาร ซึ่งบุคคลอาจเข้าอยู่หรือใช้สอยได้ โดยมีขนาดกำลังการผลิตติดตั้งสูงสุดรวมกันของแผงเซลล์แสงอาทิตย์ไม่เกิน ๑,๐๐๐ กิโลวัตต์												ได้
๙๐	โรงงานจัดหาน้ำ ทำน้ำให้บริสุทธิ์ หรือจำหน่ายน้ำไปยังอาคารหรือโรงงานอุตสาหกรรม												ได้
๙๑	โรงงานบรรจุสินค้าในภาชนะโดยไม่มีการผลิต อย่างใดอย่างหนึ่งหรือหลายอย่าง ดังต่อไปนี้ (๑) การบรรจุสินค้าทั่วไป							ได้			ได้	ได้	
๙๒	โรงงานห้องเย็น				ได้			ได้			ได้	ได้	
๙๓	โรงงานซ่อมรองเท้าหรือเครื่องหนัง	ได้			ได้			ได้			ได้		
๙๔	โรงงานซ่อมเครื่องมือไฟฟ้าหรือเครื่องใช้ไฟฟ้าสำหรับใช้ในบ้านหรือใช้ประจำตัว	ได้			ได้			ได้			ได้		
๙๕	โรงงานประกอบกิจการเกี่ยวกับยานที่ขับเคลื่อนด้วยเครื่องยนต์ รถพ่วง จักรยานสามล้อ จักรยานสองล้อ หรือส่วนประกอบของยานดังกล่าว อย่างใดอย่างหนึ่งหรือหลายอย่าง ดังต่อไปนี้ (๑) การซ่อมแซมยานที่ขับเคลื่อนด้วยเครื่องยนต์หรือส่วนประกอบของยานดังกล่าว										ได้		ได้
	(๒) การซ่อมแซมรถพ่วง จักรยานสามล้อ จักรยานสองล้อ หรือส่วนประกอบของยานดังกล่าว						ได้			ได้			ได้

ลำดับที่	ประเภทหรือชนิดของโรงงาน	ที่ดินประเภท											
		พาณิชยกรรมและ ที่อยู่อาศัยหนาแน่นมาก			ที่อยู่อาศัย หนาแน่นปานกลาง			ที่อยู่อาศัย หนาแน่นน้อย			ชนบทและ เกษตรกรรม		
		โรงงานจำพวกที่			โรงงานจำพวกที่			โรงงานจำพวกที่			โรงงานจำพวกที่		
		๑	๒	๓	๑	๒	๓	๑	๒	๓	๑	๒	๓
	(๓) การพ่นสีกันสนิมยานที่ขับเคลื่อนด้วยเครื่องยนต์												ได้
	(๔) การล้างหรืออัดฉีดยานที่ขับเคลื่อนด้วยเครื่องยนต์	ได้			ได้			ได้			ได้		
๙๖	โรงงานซ่อมนาฬิกา เครื่องวัดเวลา หรือเครื่องประดับที่ทำด้วยเพชร พลอย ทองคำ ทองขาว เงิน นาก หรืออัญมณี	ได้			ได้			ได้			ได้		
๙๗	โรงงานซ่อมผลิตภัณฑ์ที่มีได้ระบุการซ่อมไว้ในลำดับใด							ได้			ได้	ได้	
๙๘	โรงงานซักรีด ซักแห้ง ซักฟอก รีด อัด หรือย้อมผ้า เครื่องนุ่งห่ม พรม หรือขนสัตว์	ได้			ได้			ได้	ได้		ได้	ได้	
๑๐๐	โรงงานประกอบกิจการเกี่ยวกับการตกแต่งหรือเปลี่ยนแปลงคุณลักษณะของผลิตภัณฑ์หรือส่วนประกอบของผลิตภัณฑ์โดยไม่มีการผลิต ใดๆ ใดอย่างหนึ่งหรือหลายอย่างดังต่อไปนี้												
	(๓) การลงรักหรือการประดับตกแต่งด้วยแก้ว กระຈก มุก ทอง หรืออัญมณี	ได้			ได้			ได้			ได้		

หมายเหตุ ลำดับที่ หมายถึง ลำดับที่ตามกฎหมายว่าด้วยโรงงาน  
 ได้ หมายถึง สามารถประกอบกิจการโรงงานได้ภายใต้บังคับของกฎหมายว่าด้วยโรงงาน  
 โรงงานจำพวกที่ หมายถึง จำพวกโรงงานตามกฎหมายว่าด้วยโรงงาน

แผนที่ทำยุทธกระทรวง  
ให้ใช้บังคับผังเมืองรวมชุมชนจอมบึง จังหวัดราชบุรี  
พ.ศ. 2561

มาตราส่วน 1 : 30,000



เครื่องหมาย

- แนวเขตผังเมืองรวม
- เขตอำเภอ เขตกิ่งอำเภอ
- เขตตำบล เขตองค์การบริหารส่วนตำบล
- เขตเทศบาล
- แนวเขตป่าสงวนแห่งชาติ แนวเขตอุทยานแห่งชาติ  
แนวเขตวนอุทยาน แนวเขตรักษาพันธุ์สัตว์ป่า
- ทางหลวง ถนน ขยาย
- สะพาน
- แม่น้ำ คลอง ท้าย
- อ่างเก็บน้ำ หนอง บึง
- เส้นชั้นความสูง
- ภูเขา ครน เนิน
- ที่ว่าการอำเภอ
- สถานีราชการ

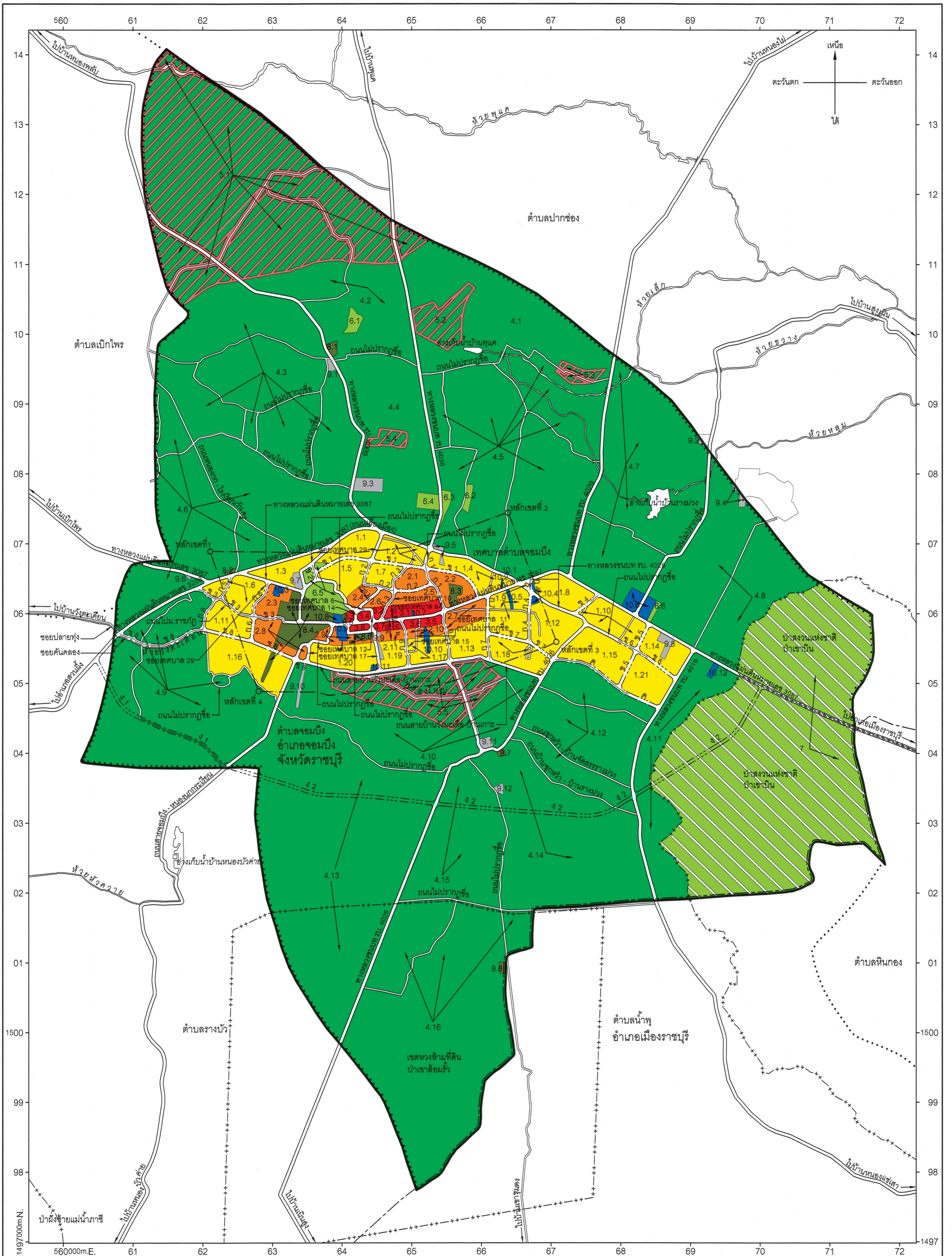
ผังเมืองรวมชุมชนจอมบึง จังหวัดราชบุรี

(นางพจณี ขจรปริตตานนท์)  
ผู้อำนวยการสำนักผังเมืองรวมและผังเมืองเฉพาะ

(นายมนต์ล สุตประเสริฐ)  
อธิบดีกรมโยธาธิการและผังเมือง

แผนผังกำหนดการใช้ประโยชน์ที่ดินตามที่ได้จำแนกประเภททำยกฎกระทรวง  
ให้ใช้บังคับผังเมืองรวมชุมชนจอมบึง จังหวัดราชบุรี  
พ.ศ. 2561

มาตราส่วน 1 : 30,000



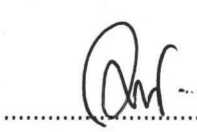
เครื่องหมาย


- แนวเขตผังเมืองรวม
- - - - - เขตอำเภอ เขตกิ่งอำเภอ
- ..... เขตตำบล เขตองค์การบริหารส่วนตำบล
- ..... เขตเทศบาล
- + + + + + แนวเขตป่าสงวนแห่งชาติ แนวเขตอุทยานแห่งชาติ
- ==== แนวเขตวนอุทยาน แนวเขตรักษาพันธุ์สัตว์ป่า
- ==== ถนนเดิม
- ==== ถนนเดิมขยาย
- ==== ถนนโครงการ
- ===== สะพาน
- ~~~~~ แม่น้ำ คลอง ห้วย
- อ่างเก็บน้ำ หนอง บึง
- คลองส่งน้ำ คลองระบายน้ำ
- ม. เมตร

1. เขตสีเหลือง
2. เขตสีส้ม
3. เขตสีแดง
4. เขตสีเขียว
5. เขตสีเขียวมีกรอบและเส้นทแยงสีน้ำตาล
6. เขตสีเขียวอ่อน
7. เขตสีเขียวอ่อนมีเส้นทแยงสีขาว
8. เขตสีเขียวอมเทา
9. เขตสีเทาอ่อน
10. เขตสีน้ำเงิน

- ที่ดินประเภทที่อยู่อาศัยหนาแน่นน้อย
- ที่ดินประเภทที่อยู่อาศัยหนาแน่นปานกลาง
- ที่ดินประเภทพาณิชยกรรมและที่อยู่อาศัยหนาแน่นมาก
- ที่ดินประเภทชนบทและเกษตรกรรม
- ที่ดินประเภทปฏิรูปที่ดินเพื่อเกษตรกรรม
- ที่ดินประเภทที่สงวนเพื่อหนันทนาการและการรักษาคุณภาพสิ่งแวดล้อม
- ที่ดินประเภทอนุรักษ์ป่าไม้
- ที่ดินประเภทสถาบันการศึกษา
- ที่ดินประเภทสถาบันศาสนา
- ที่ดินประเภทสถาบันราชการ การสาธารณูปโภคและสาธารณูปการ

ผังเมืองรวมชุมชนจอมบึง จังหวัดราชบุรี

  
(นางพจนีย์ ชจรปรีตานนท์)  
ผู้อำนวยการสำนักผังเมืองรวมและผังเมืองเฉพาะ

  
(นายมงคล สุตประเสริฐ)  
อธิบดีกรมโยธาธิการและผังเมือง

รายการประกอบแผนผังกำหนดการใช้ประโยชน์ที่ดินตามที่ได้จำแนกประเภทท้ายกฎกระทรวง  
ให้ใช้บังคับผังเมืองรวมชุมชนจอมบึง จังหวัดราชบุรี  
พ.ศ. ๒๕๖๑

การใช้ประโยชน์ที่ดินให้เป็นไปตามแผนผังกำหนดการใช้ประโยชน์ที่ดินตามที่ได้จำแนกประเภท  
ท้ายกฎกระทรวง ตามที่กำหนดไว้ในข้อ ๕ คือ

๑. ที่ดินในบริเวณหมายเลข ๑.๑ ถึงบริเวณหมายเลข ๑.๒๑ ที่กำหนดไว้เป็นสีเหลือง ให้เป็นที่ดิน  
ประเภทที่อยู่อาศัยหนาแน่นน้อย มีรายการดังต่อไปนี้

๑.๑ ด้านเหนือ จดถนนไม่ปรากฏชื่อ ฟากใต้ ทางหลวงแผ่นดินหมายเลข ๓๐๘๗  
(ถนนเลี้ยวเมือง) ฟากใต้

ด้านตะวันออก จดซอยเทศบาล ๒๙ ฟากตะวันตก

ด้านใต้ จดถนนสาย ข ๑ ฟากเหนือ

ด้านตะวันตก จดสวนรุกขชาติถ้ำจอมพล

๑.๒ ด้านเหนือ จดทางหลวงแผ่นดินหมายเลข ๓๐๘๗ (ถนนเลี้ยวเมือง) ฟากใต้

ด้านตะวันออก จดถนนไม่ปรากฏชื่อ ฟากตะวันตก และถนนสาย ก ๑  
ฟากตะวันตก

ด้านใต้ จดถนนสาย ข ๑ ฟากเหนือ

ด้านตะวันตก จดซอยเทศบาล ๒๙ ฟากตะวันออก

๑.๓ ด้านเหนือ จดทางหลวงแผ่นดินหมายเลข ๓๐๘๗ (ถนนเลี้ยวเมือง) ฟากใต้

ด้านตะวันออก จดถนนไม่ปรากฏชื่อ ฟากตะวันตก และวัดจอมบึง (ที่ธรณีสงฆ์)

ด้านใต้ จดทางหลวงแผ่นดินหมายเลข ๓๐๘๗ ฟากเหนือ

๑.๔ ด้านเหนือ จดทางหลวงแผ่นดินหมายเลข ๓๐๘๗ (ถนนเลี้ยวเมือง)  
ฟากใต้ ป่าช้าชุกสังข์สาธารณประโยชน์ และป่าช้าสาธารณประโยชน์

ด้านตะวันออก จดทางหลวงแผ่นดินหมายเลข ๓๐๘๗ ฟากตะวันตก  
และบริษัท ทีโอที จำกัด (มหาชน) (ศูนย์บริการลูกค้าสาขาจอมบึง)

ด้านใต้ จดถนนสาย ข ๑ ฟากเหนือ

ด้านตะวันตก จดถนนสาย ก ๑ ฟากตะวันออก และถนนไม่ปรากฏชื่อ  
ฟากตะวันออก

๑.๕ ด้านเหนือ จดถนนสาย ข ๑ ฟากใต้

	ด้านตะวันออก	จดถนนสาย ก ๒	ฟากตะวันตก
	ด้านใต้	จดเส้นขนานระยะ ๒๓๐ เมตร	กับศูนย์กลางซอยเทศบาล ๑๔
และถนนไม่ปรากฏชื่อ	ฟากเหนือ		
	ด้านตะวันตก	จดถนนสาย ข ๒	ฟากตะวันออก
๑.๖	ด้านเหนือ	จดทางหลวงแผ่นดินหมายเลข ๓๒๐๖	ฟากใต้ และทางหลวง
	แผ่นดินหมายเลข ๓๐๘๗	ฟากใต้	
	ด้านตะวันออก	จดถนนสาย ก ๖	ฟากตะวันตก
	ด้านใต้	จดถนนสาย ข ๓	ฟากเหนือ
๑.๗	ด้านเหนือ	จดถนนสาย ข ๑	ฟากใต้
	ด้านตะวันออก	จดถนนสาย ก ๓	ฟากตะวันตก
	ด้านใต้	จดถนนสาย ก ๒	ฟากเหนือ
	ด้านตะวันตก	จดถนนสาย ก ๒	ฟากตะวันออก
๑.๘	ด้านเหนือ	จดทางหลวงแผ่นดินหมายเลข ๓๐๘๗	ฟากใต้
	ด้านตะวันออก	จดถนนสาย ข ๔	ฟากตะวันตก
	ด้านใต้	จดทางหลวงชนบท รบ. ๔๐๒๖	ฟากเหนือ
	ด้านตะวันตก	จดที่ทำการหน่วยป้องกันรักษาป่าที่ รบ. ๑	
๑.๙	ด้านเหนือ	จดทางหลวงแผ่นดินหมายเลข ๓๐๘๗	ฟากใต้
	ด้านตะวันออก	จดถนนสาย ก ๔	ฟากตะวันตก
	ด้านใต้	จดถนนสาย ข ๗	ฟากเหนือ
	ด้านตะวันตก	จดถนนสาย ก ๗	ฟากตะวันออก
	ทั้งนี้	ยกเว้นที่ดินบริเวณหมายเลข ๑๐.๕	ที่กำหนดไว้เป็นสีน้ำเงิน
๑.๑๐	ด้านเหนือ	จดทางหลวงแผ่นดินหมายเลข ๓๐๘๗	ฟากใต้
	ด้านตะวันออก	จดถนนสาย ข ๕	ฟากตะวันตก
	ด้านใต้	จดถนนสาย ข ๖	ฟากเหนือ ถนนไม่ปรากฏชื่อ ฟากเหนือ
	และทางหลวงชนบท รบ. ๔๐๒๖	ฟากเหนือ	
	ด้านตะวันตก	จดถนนสาย ข ๔	ฟากตะวันออก
๑.๑๑	ด้านเหนือ	จดถนนสาย ข ๓	ฟากใต้
	ด้านตะวันออก	จดถนนสาย ก ๖	ฟากตะวันตก
	ด้านใต้	จดถนนสาย ข ๘	ฟากเหนือ

	ด้านตะวันตก	จดถนนสาย ก ๘ ฟากตะวันออก
๑.๑๒	ด้านเหนือ	จดทางหลวงชนบท รบ. ๔๐๒๖ ฟากใต้
	ด้านตะวันออก	จดทางหลวงชนบท รบ. ๔๐๒๖ ฟากตะวันตก
	ด้านใต้	จดถนนสาย ข ๗ ฟากเหนือ
	ด้านตะวันตก	จดถนนสาย ก ๔ ฟากตะวันออก และที่ทำการหน่วยป้องกัน
รักษาป่าที่ รบ. ๑		
๑.๑๓	ด้านเหนือ	จดเส้นขนานระยะ ๓๐๐ เมตร กับศูนย์กลางทางหลวงแผ่นดิน
หมายเลข ๓๐๘๗		
	ด้านตะวันออก	จดถนนสาย ก ๗ ฟากตะวันตก
	ด้านใต้	จดถนนสายบ้านวังมะเดื่อ - บ้านเกาะ ฟากเหนือ
	ด้านตะวันตก	จดถนนสาย ก ๑ ฟากตะวันออก
๑.๑๔	ด้านเหนือ	จดทางหลวงแผ่นดินหมายเลข ๓๐๘๗ ฟากใต้ และ
วัดรางม่วงเจริญผล		
	ด้านตะวันออก	จดทางหลวงชนบท รบ. ๔๐๑๖ ฟากตะวันตก
	ด้านใต้	จดถนนสาย ข ๖ ฟากเหนือ
	ด้านตะวันตก	จดถนนสาย ข ๕ ฟากตะวันตก
๑.๑๕	ด้านเหนือ	จดถนนไม่ปรากฏชื่อ ฟากใต้ และถนนสาย ข ๖ ฟากใต้
	ด้านตะวันออก	จดถนนสาย ข ๕ ฟากตะวันตก
	ด้านใต้	จดถนนสาย ค ฟากเหนือ
	ด้านตะวันตก	จดทางหลวงชนบท รบ. ๔๐๒๖ ฟากตะวันออก
๑.๑๖	ด้านเหนือ	จดถนนสาย ข ๘ ฟากใต้ และมหาวิทยาลัยราชภัฏหมู่บ้านจอมบึง
	ด้านตะวันออก	จดถนนสายจอมบึง - หอนงนกกระเรียน ฟากตะวันตก
	ด้านใต้	จดถนนไม่ปรากฏชื่อ ฟากเหนือ
	ด้านตะวันตก	จดถนนไม่ปรากฏชื่อ ฟากตะวันตก
๑.๑๗	ด้านเหนือ	จดเส้นขนานระยะ ๓๐๐ เมตร กับศูนย์กลางทางหลวงแผ่นดิน
หมายเลข ๓๐๘๗ และบ่อกำจัดน้ำเสียและโรงฆ่าสัตว์		
	ด้านตะวันออก	จดถนนสาย ก ๑ ฟากตะวันตก
	ด้านใต้	จดถนนสายบ้านวังมะเดื่อ - บ้านเกาะ ฟากเหนือ
	ด้านตะวันตก	จดถนนสาย ก ๙ ฟากตะวันออก



- ๑.๑๘ ด้านเหนือ จดถนนสาย ข ๗ ฟากใต้  
 ด้านตะวันออก จดทางหลวงชนบท รบ. ๔๐๒๖ ฟากตะวันตก  
 ด้านใต้ จดถนนสายบ้านวังมะเดื่อ - บ้านเกาะ ฟากเหนือ  
 ด้านตะวันตก จดถนนสาย ก ๗ ฟากตะวันออก
- ๑.๑๙ ด้านเหนือ จดเส้นขนานระยะ ๓๐๐ เมตร กับศูนย์กึ่งกลางทางหลวงแผ่นดิน  
 หมายเลข ๓๐๘๗  
 ด้านตะวันออก จดถนนสาย ก ๙ ฟากตะวันตก  
 ด้านใต้ จดถนนสายบ้านวังมะเดื่อ - บ้านเกาะ ฟากเหนือ  
 ด้านตะวันตก จดซอยเทศบาล ๑๗ ฟากตะวันออก และวัดจอมบึง
- ๑.๒๐ ด้านเหนือ จดถนนไม่ปรากฏชื่อ ฟากใต้ เส้นขนานระยะ ๓๐๐ เมตร  
 กับศูนย์กึ่งกลางทางหลวงแผ่นดินหมายเลข ๓๐๘๗ ที่ว่าการอำเภอจอมบึง และสถานีตำรวจภูธรอำเภอจอมบึง  
 ด้านตะวันออก จดซอยเทศบาล ๑๗ ฟากตะวันตก  
 ด้านใต้ จดสถานีผลิตน้ำจอมบึง และถนนสายบ้านวังมะเดื่อ - บ้านเกาะ  
 ฟากเหนือ  
 ด้านตะวันตก จดถนนไม่ปรากฏชื่อ ฟากตะวันออก
- ๑.๒๑ ด้านเหนือ จดถนนสาย ข ๖ ฟากใต้  
 ด้านตะวันออก จดทางหลวงชนบท รบ. ๔๐๑๖ ฟากตะวันตก  
 ด้านใต้ จดถนนสาย ค ฟากเหนือ  
 ด้านตะวันตก จดถนนสาย ข ๕ ฟากตะวันออก
๒. ที่ดินในบริเวณหมายเลข ๒.๑ ถึงหมายเลข ๒.๑๑ ที่กำหนดไว้เป็นสี่เหลี่ยม ให้เป็นที่ดิน  
 ประเภทที่อยู่อาศัยหนาแน่นปานกลาง มีรายการดังต่อไปนี้
- ๒.๑ ด้านเหนือ จดถนนสาย ข ๑ ฟากใต้  
 ด้านตะวันออก จดถนนสาย ก ๑ ฟากตะวันตก  
 ด้านใต้ จดถนนสาย ก ๒ ฟากเหนือ  
 ด้านตะวันตก จดถนนสาย ก ๓ ฟากตะวันออก
- ๒.๒ ด้านเหนือ จดถนนสาย ข ๑ ฟากใต้  
 ด้านตะวันออก จดถนนสาย ข ๑ ฟากตะวันตก  
 ด้านใต้ จดทางหลวงแผ่นดินหมายเลข ๓๐๘๗ ฟากเหนือ และ

	ด้านตะวันตก	จดถนนสาย ก ๑ ฟากตะวันออก
๒.๓	ด้านเหนือ	จดทางหลวงแผ่นดินหมายเลข ๓๐๘๗ ฟากใต้ และสำนักงานเทศบาลตำบลจอมบึง
	ด้านตะวันออก	จดมหาวิทยาลัยราชภัฏหมู่บ้านจอมบึง
	ด้านใต้	จดถนนสาย ข ๓ ฟากเหนือ
	ด้านตะวันตก	จดถนนสาย ก ๖ ฟากตะวันออก
๒.๔	ด้านเหนือ	จดถนนสาย ก ๒ ฟากใต้
	ด้านตะวันออก	จดซอยเทศบาล ๑๔ ฟากตะวันตก
	ด้านใต้	จดถนนไม่ปรากฏชื่อ ฟากเหนือ
	ด้านตะวันตก	จดเส้นขนานระยะ ๒๓๐ เมตร กับศูนย์กลางซอยเทศบาล ๑๔
๒.๕	ด้านเหนือ	จดถนนสาย ก ๒ ฟากใต้
	ด้านตะวันออก	จดถนนสาย ก ๑ ฟากตะวันตก
	ด้านใต้	จดเส้นขนานระยะ ๒๐๐ เมตร กับศูนย์กลางทางหลวงแผ่นดินหมายเลข ๓๐๘๗
๒.๖	ด้านเหนือ	จดถนนสาย ก ๒ ฟากใต้
	ด้านตะวันออก	จดถนนสาย ก ๓ ฟากตะวันตก
	ด้านใต้	จดเส้นขนานระยะ ๒๐๐ เมตร กับศูนย์กลางทางหลวงแผ่นดินหมายเลข ๓๐๘๗
๒.๗	ด้านเหนือ	จดทางหลวงแผ่นดินหมายเลข ๓๐๘๗ ฟากใต้
	ด้านตะวันออก	จดถนนสาย ก ๗ ฟากตะวันตก
	ด้านใต้	จดเส้นขนานระยะ ๓๐๐ เมตร กับศูนย์กลางทางหลวงแผ่นดินหมายเลข ๓๐๘๗
๒.๘	ด้านเหนือ	จดถนนสาย ข ๓ ฟากใต้
	ด้านตะวันออก	จดมหาวิทยาลัยราชภัฏหมู่บ้านจอมบึง และถนนไม่ปรากฏชื่อ
	ฟากตะวันตก	
	ด้านใต้	จดถนนสาย ข ๘ ฟากเหนือ

- ด้านตะวันตก จดถนนสาย ก ๖ ฟากตะวันออก
- ๒.๙ ด้านเหนือ จดทางหลวงแผ่นดินหมายเลข ๓๐๘๗ ฟากใต้ ที่ว่าการ  
อำเภอจอมบึง สถานีตำรวจภูธรอำเภอจอมบึง ถนนไม่ปรากฏชื่อ ฟากใต้ และโรงเรียนบ้านจอมบึง
- ด้านตะวันออก จดซอยเทศบาล ๑๗ ฟากตะวันตก
- ด้านใต้ จดเส้นขนานระยะ ๓๐๐ เมตร กับศูนย์กลางทางหลวงแผ่นดิน  
หมายเลข ๓๐๘๗ และถนนไม่ปรากฏชื่อ ฟากตะวันออก และฟากเหนือ
- ด้านตะวันตก จดมหาวิทยาลัยราชภัฏหมู่บ้านจอมบึง
- ๒.๑๐ ด้านเหนือ จดเส้นขนานระยะ ๑๕๐ เมตร กับศูนย์กลางทางหลวงแผ่นดิน  
หมายเลข ๓๐๘๗ และบ่อกำจัดน้ำเสียและโรงฆ่าสัตว์
- ด้านตะวันออก จดถนนสาย ก ๑ ฟากตะวันตก
- ด้านใต้ จดเส้นขนานระยะ ๓๐๐ เมตร กับศูนย์กลางทางหลวงแผ่นดิน  
หมายเลข ๓๐๘๗
- ด้านตะวันตก จดถนนสาย ก ๙ ฟากตะวันออก
- ๒.๑๑ ด้านเหนือ จดเส้นขนานระยะ ๑๕๐ เมตร กับศูนย์กลางทางหลวงแผ่นดิน  
หมายเลข ๓๐๘๗
- ด้านตะวันออก จดถนนสาย ก ๙ ฟากตะวันตก
- ด้านใต้ จดเส้นขนานระยะ ๓๐๐ เมตร กับศูนย์กลางทางหลวงแผ่นดิน  
หมายเลข ๓๐๘๗
- ด้านตะวันตก จดวัดจอมบึง
๓. ที่ดินในบริเวณหมายเลข ๓.๑ ถึงหมายเลข ๓.๘ ที่กำหนดไว้เป็นสีแดง ให้เป็นที่ดิน  
ประเภทพาณิชย์กรรมและที่อยู่อาศัยหนาแน่นมาก มีรายการดังต่อไปนี้
- ๓.๑ ด้านเหนือ จดเส้นขนานระยะ ๒๐๐ เมตร กับศูนย์กลางทางหลวงแผ่นดิน  
หมายเลข ๓๐๘๗
- ด้านตะวันออก จดถนนสาย ก ๑ ฟากตะวันตก
- ด้านใต้ จดทางหลวงแผ่นดินหมายเลข ๓๐๘๗ ฟากเหนือ และที่ทำการ  
ไปรษณีย์โทรเลขจอมบึง
- ด้านตะวันตก จดถนนสาย ก ๓ ฟากตะวันออก
- ๓.๒ ด้านเหนือ จดเส้นขนานระยะ ๒๐๐ เมตร กับศูนย์กลางทางหลวงแผ่นดิน  
หมายเลข ๓๐๘๗

	ด้านตะวันออก	จดถนนสาย ก ๓ ฟากตะวันตก
	ด้านใต้	จดทางหลวงแผ่นดินหมายเลข ๓๐๘๗ ฟากเหนือ
	ด้านตะวันตก	จดซอยเทศบาล ๑๒ ฟากตะวันออก
๓.๓	ด้านเหนือ	จดสวนรุกขชาติถ้ำจอมพล และถนนไม่ปรากฏชื่อ ฟากใต้
	ด้านตะวันออก	จดซอยเทศบาล ๑๔ ฟากตะวันตก
	ด้านใต้	จดทางหลวงแผ่นดินหมายเลข ๓๐๘๗ ฟากเหนือ
	ด้านตะวันตก	จดโรงเรียนอนุบาลจอมบึง
๓.๔	ด้านเหนือ	จดซอยเทศบาล ๖ ฟากใต้
	ด้านตะวันออก	จดซอยเทศบาล ๑๒ ฟากตะวันตก
	ด้านใต้	จดทางหลวงแผ่นดินหมายเลข ๓๐๘๗ ฟากเหนือ
	ด้านตะวันตก	จดซอยเทศบาล ๑๔ ฟากตะวันออก
๓.๕	ด้านเหนือ	จดทางหลวงแผ่นดินหมายเลข ๓๐๘๗ ฟากใต้
	ด้านตะวันออก	จดถนนสาย ก ๑ ฟากตะวันตก
	ด้านใต้	จดเส้นขนานระยะ ๑๕๐ เมตร กับศูนย์กลางทางหลวงแผ่นดิน
หมายเลข ๓๐๘๗		
	ด้านตะวันตก	จดถนนไม่ปรากฏชื่อ ฟากตะวันออก
๓.๖	ด้านเหนือ	จดทางหลวงแผ่นดินหมายเลข ๓๐๘๗ ฟากใต้
	ด้านตะวันออก	จดถนนไม่ปรากฏชื่อ ฟากตะวันตก
	ด้านใต้	จดเส้นขนานระยะ ๑๕๐ เมตร กับศูนย์กลางทางหลวงแผ่นดิน
หมายเลข ๓๐๘๗		
	ด้านตะวันตก	จดถนนสาย ก ๙ ฟากตะวันออก
๓.๗	ด้านเหนือ	จดทางหลวงแผ่นดินหมายเลข ๓๐๘๗ ฟากใต้
	ด้านตะวันออก	จดถนนสาย ก ๙ ฟากตะวันตก
	ด้านใต้	จดเส้นขนานระยะ ๑๕๐ เมตร กับศูนย์กลางทางหลวงแผ่นดิน
หมายเลข ๓๐๘๗ และวัดจอมบึง		
	ด้านตะวันตก	จดซอยเทศบาล ๑๗ ฟากตะวันออก
๓.๘	ด้านเหนือ	จดทางหลวงแผ่นดินหมายเลข ๓๐๘๗ ฟากใต้
	ด้านตะวันออก	จดซอยเทศบาล ๑๗ ฟากตะวันตก
	ด้านใต้	จดถนนไม่ปรากฏชื่อ ฟากเหนือ

ด้านตะวันตก จดถนนไม่ปรากฏชื่อ ฟากตะวันออก

๔. ที่ดินในบริเวณหมายเลข ๔.๑ ถึงหมายเลข ๔.๑๖ ที่กำหนดไว้เป็นสีเขียว ให้เป็นที่ดินประเภทชนบทและเกษตรกรรม มีรายการดังต่อไปนี้

๔.๑ ด้านเหนือ จดเขตปฏิรูปที่ดินตามพระราชกฤษฎีกากำหนดเขตที่ดินในท้องที่ตำบลแก้มอ้น ตำบลเบิกไพร ตำบลด่านทับตะโก ตำบลปากช่อง ตำบลจอมบึง ตำบลรางบัว อำเภอจอมบึง ตำบลป่าหวาย ตำบลท่าเคย ตำบลตะนาวศรี อำเภอสวนผึ้ง และตำบลหนองพันจันทร์ ตำบลบ้านคา ตำบลบ้านบึง อำเภอบ้านคา จังหวัดราชบุรี ให้เป็นเขตปฏิรูปที่ดิน พ.ศ. ๒๕๕๔ และเขตผังเมืองรวมด้านเหนือ ซึ่งเป็นเส้นแบ่งเขตการปกครองระหว่างตำบลจอมบึงกับตำบลปากช่อง

ด้านตะวันออก จดทางหลวงชนบท รบ. ๔๐๒๙ ฟากตะวันตก

ด้านใต้ จดถนนไม่ปรากฏชื่อ ฟากเหนือ เขตปฏิรูปที่ดินตามพระราชกฤษฎีกากำหนดเขตที่ดิน ในท้องที่ตำบลแก้มอ้น ตำบลเบิกไพร ตำบลด่านทับตะโก ตำบลปากช่อง ตำบลจอมบึง ตำบลรางบัว อำเภอจอมบึง ตำบลป่าหวาย ตำบลท่าเคย ตำบลตะนาวศรี อำเภอสวนผึ้ง และตำบลหนองพันจันทร์ ตำบลบ้านคา ตำบลบ้านบึง อำเภอบ้านคา จังหวัดราชบุรี ให้เป็นเขตปฏิรูปที่ดิน พ.ศ. ๒๕๕๔

ด้านตะวันตก จดทางหลวงชนบท รบ. ๔๐๓๐ ฟากตะวันตก เขตปฏิรูปที่ดินตามพระราชกฤษฎีกากำหนดเขตที่ดิน ในท้องที่ตำบลแก้มอ้น ตำบลเบิกไพร ตำบลด่านทับตะโก ตำบลปากช่อง ตำบลจอมบึง ตำบลรางบัว อำเภอจอมบึง ตำบลป่าหวาย ตำบลท่าเคย ตำบลตะนาวศรี อำเภอสวนผึ้ง และตำบลหนองพันจันทร์ ตำบลบ้านคา ตำบลบ้านบึง อำเภอบ้านคา จังหวัดราชบุรี ให้เป็นเขตปฏิรูปที่ดิน พ.ศ. ๒๕๕๔

๔.๒ ด้านเหนือ จดแนวเขตปฏิรูปที่ดินตามพระราชกฤษฎีกากำหนดเขตที่ดินในท้องที่ตำบลแก้มอ้น ตำบลเบิกไพร ตำบลด่านทับตะโก ตำบลปากช่อง ตำบลจอมบึง ตำบลรางบัว อำเภอจอมบึง ตำบลป่าหวาย ตำบลท่าเคย ตำบลตะนาวศรี อำเภอสวนผึ้ง และตำบลหนองพันจันทร์ ตำบลบ้านคา ตำบลบ้านบึง อำเภอบ้านคา จังหวัดราชบุรี ให้เป็นเขตปฏิรูปที่ดิน พ.ศ. ๒๕๕๔

ด้านตะวันออก จดทางหลวงชนบท รบ. ๔๐๓๐ ฟากตะวันตก

ด้านใต้ จดถนนไม่ปรากฏชื่อ ฟากเหนือ

ด้านตะวันตก จดทางหลวงชนบท รบ. ๔๐๐๙ ฟากตะวันออก และโรงเรียนบ้านหนองกระทุ่ม

ทั้งนี้ ยกเว้นที่ดินบริเวณหมายเลข ๖.๑ ที่กำหนดไว้เป็นสีเขียวอ่อน

๔.๓ ด้านเหนือ จดแนวเขตปฏิรูปที่ดินตามพระราชกฤษฎีกากำหนดเขตที่ดิน ในท้องที่ตำบลแก้มอ้น ตำบลเบิกไพร ตำบลด่านทับตะโก ตำบลปากช่อง ตำบลจอมบึง ตำบลรางบัว อำเภอจอมบึง ตำบลป่าหวาย ตำบลท่าเคย ตำบลตะนาวศรี อำเภอสวนผึ้ง และตำบลหนองพันจันทร์ ตำบลบ้านคา ตำบลบ้านบึง อำเภอบ้านคา จังหวัดราชบุรี ให้เป็นเขตปฏิรูปที่ดิน พ.ศ. ๒๕๕๔

ด้านตะวันออก จดทางหลวงชนบท รบ. ๔๐๐๙ ฟากตะวันตก และวัดหนองกระทุ่ม

ด้านใต้ จดถนนไม่ปรากฏชื่อ ฟากเหนือ

ด้านตะวันตก จดถนนหนองกก - โรงเรียนวันครู ฟากตะวันออก และเขตผังเมือง

รวมด้านตะวันตก ซึ่งเป็นเส้นแบ่งเขตการปกครองระหว่างตำบลจอมบึงกับตำบลเบิกไพร

๔.๔ ด้านเหนือ จดถนนไม่ปรากฏชื่อ ฟากใต้

ด้านตะวันออก จดทางหลวงชนบท รบ. ๔๐๓๐ ฟากตะวันตก และ ที่สาธารณประโยชน์

ด้านใต้ จดทางหลวงแผ่นดินหมายเลข ๓๐๘๗ (ถนนเลี้ยวเมือง) ฟากเหนือ

ด้านตะวันตก จดทางหลวงชนบท รบ. ๔๐๐๙ ฟากตะวันออก และป่าช้า หนองมะค่าใหญ่สาธารณประโยชน์

ทั้งนี้ ยกเว้นที่ดินบริเวณหมายเลข ๕.๔ ที่กำหนดไว้เป็นสีเขียวมีกรอบ และเส้นทแยง สี่น้ำตาล

๔.๕ ด้านเหนือ จดถนนไม่ปรากฏชื่อ ฟากใต้ เขตปฏิรูปที่ดินตามพระราชกฤษฎีกา กำหนดเขตที่ดิน ในท้องที่ตำบลแก้มอ้น ตำบลเบิกไพร ตำบลด่านทับตะโก ตำบลปากช่อง ตำบลจอมบึง ตำบลรางบัว อำเภอจอมบึง ตำบลป่าหวาย ตำบลท่าเคย ตำบลตะนาวศรี อำเภอสวนผึ้ง และตำบลหนองพันจันทร์ ตำบลบ้านคา ตำบลบ้านบึง อำเภอบ้านคา จังหวัดราชบุรี ให้เป็นเขตปฏิรูปที่ดิน พ.ศ. ๒๕๕๔

ด้านตะวันออก จดทางหลวงชนบท รบ. ๔๐๒๙ ฟากตะวันตก

ด้านใต้ จดทางหลวงแผ่นดินหมายเลข ๓๐๘๗ (ถนนเลี้ยวเมือง) ฟากเหนือ ทางหลวง แผ่นดินหมายเลข ๓๐๘๗ (ถนนเลี้ยวเมือง) ฟากเหนือ บริษัท ทีโอที จำกัด (มหาชน) ป่าช้าชุกสังข์ สาธารณประโยชน์ และป่าช้าสาธารณประโยชน์

ด้านตะวันตก จดทางหลวงชนบท รบ. ๔๐๓๐ ฟากตะวันออก และทุ่งหญ้า เลี้ยงสัตว์ชุกสังข์

ทั้งนี้ ยกเว้นบริเวณหมายเลข ๖.๒ ที่กำหนดไว้เป็นสีเขียวอ่อน

๔.๖ ด้านเหนือ จดถนนหนองกก - โรงเรียนวันครู ฟากตะวันตก และถนน  
ไม่ปรากฏชื่อ ฟากใต้

ด้านตะวันออก จดทางหลวงชนบท รพ. ๔๐๐๙ ฟากตะวันตก

ด้านใต้ จดทางหลวงแผ่นดินหมายเลข ๓๐๘๗ (ถนนเลี้ยวเมือง)

ฟากเหนือ โรงเรียนวันครู ทางหลวงแผ่นดินหมายเลข ๓๒๐๖ ฟากเหนือ และทางหลวงแผ่นดิน  
หมายเลข ๓๐๘๗ ฟากเหนือ

ด้านตะวันตก จดเขตผังเมืองรวมด้านตะวันตก ซึ่งเป็นเส้นแบ่งเขตการปกครอง  
ระหว่างตำบลจอมบึงกับตำบลรางบัว และเส้นแบ่งเขตการปกครองระหว่างตำบลจอมบึงกับตำบลเป็กไพโร

ทั้งนี้ ยกเว้นบริเวณหมายเลข ๙.๖ ที่กำหนดไว้เป็นสีเทาอ่อน

๔.๗ ด้านเหนือ จดเขตผังเมืองรวมด้านตะวันออก ซึ่งเป็นเส้นแบ่งเขตการปกครอง  
ระหว่างตำบลจอมบึงกับตำบลปากช่อง และวัดเขารังเสื่อ

ด้านตะวันออก จดถนนไม่ปรากฏชื่อ ฟากตะวันตก โรงพยาบาลสมเด็จพระ  
ยุพราชจอมบึง และสำนักงานปศุสัตว์อำเภอจอมบึง

ด้านใต้ จดทางหลวงแผ่นดินหมายเลข ๓๐๘๗ ฟากเหนือ

ด้านตะวันตก จดทางหลวงชนบท รพ. ๔๐๒๙ ฟากตะวันออก

๔.๘ ด้านเหนือ จดเขตผังเมืองรวมด้านเหนือ ซึ่งเป็นเส้นแบ่งเขตการปกครอง  
ระหว่างตำบลจอมบึงกับตำบลปากช่อง และวัดถ้ำสิงโตทอง

ด้านตะวันออก จดเขตป่าสงวนแห่งชาติ ป่าเขาบิน

ด้านใต้ จดทางหลวงแผ่นดินหมายเลข ๓๐๘๗ ฟากเหนือ  
ที่สาธารณประโยชน์ประจำที่ดินจัดสรรหมู่บ้านรางม่วง โรงพยาบาลสมเด็จพระยุพราชจอมบึง  
และสำนักงานปศุสัตว์อำเภอจอมบึง

ด้านตะวันตก จดถนนไม่ปรากฏชื่อ ฟากตะวันออก

๔.๙ ด้านเหนือ จดทางหลวงแผ่นดินหมายเลข ๓๒๐๖ ฟากใต้

ด้านตะวันออก จดถนนสาย ข ๓ ฟากใต้ ถนนสาย ก ๘ ฟากตะวันตก  
ถนนไม่ปรากฏชื่อ ฟากตะวันตก และฟากใต้ และถนนสายจอมบึง - หนองนกกระเรียน ฟากตะวันตก

ด้านใต้ จดเขตผังเมืองรวมด้านใต้ ซึ่งเป็นเส้นแบ่งเขตการปกครอง  
ระหว่างตำบลจอมบึงกับตำบลรางบัว

ด้านตะวันตก จดเขตผังเมืองรวมด้านตะวันตก ซึ่งเป็นเส้นแบ่งเขตการปกครอง  
ระหว่างตำบลจอมบึงกับตำบลรางบัว

๔.๑๐ ด้านเหนือ จดถนนสายวังบ้านเตื่อ - บ้านเกาะ ฟากใต้ วัดจอมบึง (ที่ธรณีสงฆ์) และเขตปฏิรูปที่ดินตามพระราชกฤษฎีกากำหนดเขตที่ดิน ในท้องที่ตำบลแก้มอัน ตำบลเบิกไพร ตำบลด่านทับตะโก ตำบลปากช่อง ตำบลจอมบึง ตำบลรางบัว อำเภอจอมบึง ตำบลป่าหวาย ตำบลท่าเคย ตำบลตะนาวศรี อำเภอสวนผึ้ง และตำบลหนองพันจันทร์ ตำบลบ้านคา ตำบลบ้านบึง อำเภอบ้านคา จังหวัดราชบุรี ให้เป็นเขตปฏิรูปที่ดิน พ.ศ. ๒๕๕๔

ด้านตะวันออก จดทางหลวงชนบท รบ. ๔๐๒๖ ฟากตะวันตก และวัดวาปีสุทธาวาส (ตลาดควาย)

ด้านใต้ จดถนนไม่ปรากฏชื่อ ฟากเหนือ

ด้านตะวันตก จดถนนสายจอมบึง - หนองนกกระเรียน ฟากตะวันออก

๔.๑๑ ด้านเหนือ จดทางหลวงแผ่นดินหมายเลข ๓๐๘๗ ฟากใต้ และสถานี การไฟฟ้าส่วนภูมิภาคสาขาจอมบึง

ด้านตะวันออก จดเขตป่าสงวนแห่งชาติ ป่าเขาบิน

ด้านใต้ จดเขตผังเมืองรวมด้านใต้ ซึ่งเป็นเส้นแบ่งเขตการปกครอง ระหว่างอำเภอจอมบึงกับอำเภอเมืองราชบุรี

ด้านตะวันตก จดทางหลวงชนบท รบ. ๔๐๑๖ ฟากตะวันออก

๔.๑๒ ด้านเหนือ จดถนนสาย ค ฟากใต้

ด้านตะวันออก จดทางหลวงชนบท รบ. ๔๐๑๖ ฟากตะวันตก

ด้านใต้ จดถนนบ้านชุกหว่า - บ้านรางม่วง ฟากเหนือ

ด้านตะวันตก จดทางหลวงชนบท รบ. ๔๐๒๖ ฟากตะวันออก

๔.๑๓ ด้านเหนือ จดถนนไม่ปรากฏชื่อ ฟากใต้

ด้านตะวันออก จดทางหลวงชนบท รบ. ๔๐๒๖ ฟากตะวันตก

ด้านใต้ จดแนวเขตผังเมืองรวมด้านใต้ ซึ่งเป็นเส้นแบ่งเขต การปกครอง ระหว่างตำบลจอมบึงกับตำบลรางบัว

ด้านตะวันตก จดถนนสายจอมบึง - หนองนกกระเรียน ฟากตะวันออก

๔.๑๔ ด้านเหนือ จดทางหลวงชนบท รบ. ๔๐๒๖ ฟากใต้ โรงเรียนบ้านตลาดควาย และถนนบ้านชุกหว่า - บ้านรางม่วง ฟากใต้

ด้านตะวันออก จดทางหลวงชนบท รบ. ๔๐๑๖ ฟากตะวันตก

ด้านใต้ จดแนวเขตผังเมืองรวมด้านใต้ ซึ่งเป็นเส้นแบ่งเขตการปกครอง ระหว่างอำเภอจอมบึงกับอำเภอเมืองราชบุรี



ด้านตะวันตก จดถนนไม่ปรากฏชื่อ ฟากตะวันออก และวัดวาปีสุทธาวาส (ตลาดควาย) (ที่ธรณีสงฆ์)

๔.๑๕ ด้านเหนือ จดทางหลวงชนบท รบ. ๔๐๒๖ ฟากใต้

ด้านตะวันออก จดถนนไม่ปรากฏชื่อ ฟากตะวันตก

ด้านใต้ จดถนนไม่ปรากฏชื่อ ฟากเหนือ

ด้านตะวันตก จดทางหลวงชนบท รบ. ๔๐๒๖ ฟากตะวันออก

๔.๑๖ ด้านเหนือ จดถนนไม่ปรากฏชื่อ ฟากใต้

ด้านตะวันออก จดเขตผังเมืองรวมด้านตะวันออก ซึ่งเป็นเส้นแบ่งเขตการปกครองระหว่างอำเภอจอมบึงกับอำเภอเมืองราชบุรี และโรงเรียนบ้านหนองนา

ด้านใต้ จดเขตผังเมืองรวมด้านตะวันตก ซึ่งเป็นเส้นแบ่งเขตการปกครองระหว่างตำบลจอมบึงกับตำบลรางบัว

ด้านตะวันตก จดทางหลวงชนบท รบ. ๔๐๒๖ ฟากตะวันออก

๕. ที่ดินในบริเวณหมายเลข ๕.๑ และหมายเลข ๕.๕ ที่กำหนดไว้เป็นสี่เหลี่ยมมีกรอบและเส้นทแยงสีน้ำตาล ให้เป็นที่ดินประเภทปฏิรูปที่ดินเพื่อเกษตรกรรม มีรายการดังต่อไปนี้

๕.๑ เขตปฏิรูปที่ดินตามพระราชกฤษฎีกากำหนดเขตที่ดิน ในท้องที่ตำบลแก้มอัน ตำบลเบิกไพร ตำบลด่านทับตะโก ตำบลปากช่อง ตำบลจอมบึง ตำบลรางบัว อำเภอจอมบึง ตำบลป่าหวาย ตำบลท่าเคย ตำบลตะนาวศรี อำเภอสวนผึ้ง และตำบลหนองพันจันทร์ ตำบลบ้านคา ตำบลบ้านบึง อำเภอบ้านคา จังหวัดราชบุรี ให้เป็นเขตปฏิรูปที่ดิน พ.ศ. ๒๕๕๔

๕.๒ เขตปฏิรูปที่ดินตามพระราชกฤษฎีกากำหนดเขตที่ดิน ในท้องที่ตำบลแก้มอัน ตำบลเบิกไพร ตำบลด่านทับตะโก ตำบลปากช่อง ตำบลจอมบึง ตำบลรางบัว อำเภอจอมบึง ตำบลป่าหวาย ตำบลท่าเคย ตำบลตะนาวศรี อำเภอสวนผึ้ง และตำบลหนองพันจันทร์ ตำบลบ้านคา ตำบลบ้านบึง อำเภอบ้านคา จังหวัดราชบุรี ให้เป็นเขตปฏิรูปที่ดิน พ.ศ. ๒๕๕๔

๕.๓ เขตปฏิรูปที่ดินตามพระราชกฤษฎีกากำหนดเขตที่ดิน ในท้องที่ตำบลแก้มอัน ตำบลเบิกไพร ตำบลด่านทับตะโก ตำบลปากช่อง ตำบลจอมบึง ตำบลรางบัว อำเภอจอมบึง ตำบลป่าหวาย ตำบลท่าเคย ตำบลตะนาวศรี อำเภอสวนผึ้ง และตำบลหนองพันจันทร์ ตำบลบ้านคา ตำบลบ้านบึง อำเภอบ้านคา จังหวัดราชบุรี ให้เป็นเขตปฏิรูปที่ดิน พ.ศ. ๒๕๕๔

๕.๔ เขตปฏิรูปที่ดินตามพระราชกฤษฎีกากำหนดเขตที่ดิน ในท้องที่ตำบลแก้มอัน ตำบลเบิกไพร ตำบลด่านทับตะโก ตำบลปากช่อง ตำบลจอมบึง ตำบลรางบัว อำเภอจอมบึง ตำบลป่าหวาย

ตำบลท่าเคย ตำบลตะนาวศรี อำเภอสวนผึ้ง และตำบลหนองพันจันทร์ ตำบลบ้านคา ตำบลบ้านบึง อำเภอบ้านคา จังหวัดราชบุรี ให้เป็นเขตปฏิรูปที่ดิน พ.ศ. ๒๕๕๔

๕.๕ เขตปฏิรูปที่ดินตามพระราชกฤษฎีกากำหนดเขตที่ดิน ในท้องที่ตำบลแก้มอัน ตำบลเบิกไพร ตำบลด่านทับตะโก ตำบลปากช่อง ตำบลจอมบึง ตำบลรางบัว อำเภอจอมบึง ตำบลป่าหวาย ตำบลท่าเคย ตำบลตะนาวศรี อำเภอสวนผึ้ง และตำบลหนองพันจันทร์ ตำบลบ้านคา ตำบลบ้านบึง อำเภอบ้านคา จังหวัดราชบุรี ให้เป็นเขตปฏิรูปที่ดิน พ.ศ. ๒๕๕๔

๖. ที่ดินในบริเวณหมายเลข ๖.๑ ถึงหมายเลข ๖.๖ ที่กำหนดไว้เป็นสีเขียวอ่อน ให้เป็นที่ดินประเภทที่โล่งเพื่อนันทนาการและการรักษาคุณภาพสิ่งแวดล้อม มีรายการดังต่อไปนี้

- ๖.๑ หนองกระทุ่มเล็กสาธารณประโยชน์
- ๖.๒ บ้านทำเนียบสาธารณประโยชน์
- ๖.๓ ทุ่งหญ้าเลี้ยงสัตว์ชุกสังข์
- ๖.๔ ที่สาธารณประโยชน์
- ๖.๕ สวนรุกชาติถ้ำจอมพล
- ๖.๖ ที่สาธารณประโยชน์ประจำที่ดินจัดสรรหมู่บ้านรางม่วง

๗. ที่ดินในบริเวณหมายเลข ๗ ที่กำหนดไว้เป็นสีเขียวอ่อนมีเส้นทแยงสีขาว ให้เป็นที่ดินประเภทอนุรักษ์ป่าไม้ คือ ป่าสงวนแห่งชาติ ป่าเขาบิน

๘. ที่ดินในบริเวณหมายเลข ๘.๑ ถึงหมายเลข ๘.๘ ที่กำหนดไว้เป็นสีเขียวมะกอก ให้เป็นที่ดินประเภทสถาบันการศึกษา มีรายการดังต่อไปนี้

- ๘.๑ โรงเรียนบ้านหนองกระทุ่ม
- ๘.๒ โรงเรียนวันครู
- ๘.๓ โรงเรียนคุรุราษฎร์รังสฤษดิ์
- ๘.๔ มหาวิทยาลัยราชภัฏหมู่บ้านจอมบึง
- ๘.๕ โรงเรียนอนุบาลจอมบึง
- ๘.๖ โรงเรียนบ้านจอมบึง
- ๘.๗ โรงเรียนบ้านตลาดควาย
- ๘.๘ โรงเรียนบ้านหนองนก

๙. ที่ดินในบริเวณหมายเลข ๙.๑ ถึงหมายเลข ๙.๑๒ ที่กำหนดไว้เป็นสีเทาอ่อน ให้เป็นที่ดินประเภทสถาบันศาสนา มีรายการดังต่อไปนี้

- ๙.๑ วัดหนองกระทุ่ม

- ๙.๒ วัดเขารังเสื่อ
- ๙.๓ ป่าช้าหนองมะค่าใหญ่สาธารณประโยชน์
- ๙.๔ วัดถ้ำสิงโตทอง
- ๙.๕ ป่าช้าชุกสังข์สาธารณประโยชน์ และป่าช้าสาธารณประโยชน์
- ๙.๖ ป่าช้าหนองบัวสาธารณประโยชน์
- ๙.๗ วัดจอมบึง (ที่ธรณีสงฆ์)
- ๙.๘ วัดรางม่วงเจริญผล
- ๙.๙ วัดจอมบึง
- ๙.๑๐ วัดจอมบึง (ที่ธรณีสงฆ์)
- ๙.๑๑ วัดวาปีสุทธาวาส (ตลาดควาย)
- ๙.๑๒ วัดวาปีสุทธาวาส (ตลาดควาย) (ที่ธรณีสงฆ์)

๑๐. ที่ดินในบริเวณหมายเลข ๑๐.๑ ถึงหมายเลข ๑๐.๑๒ ที่กำหนดไว้เป็นสีน้ำเงิน ให้เป็นที่ดินประเภทสถาบันราชการและการสาธารณูปโภคสาธารณูปการ มีรายการดังต่อไปนี้

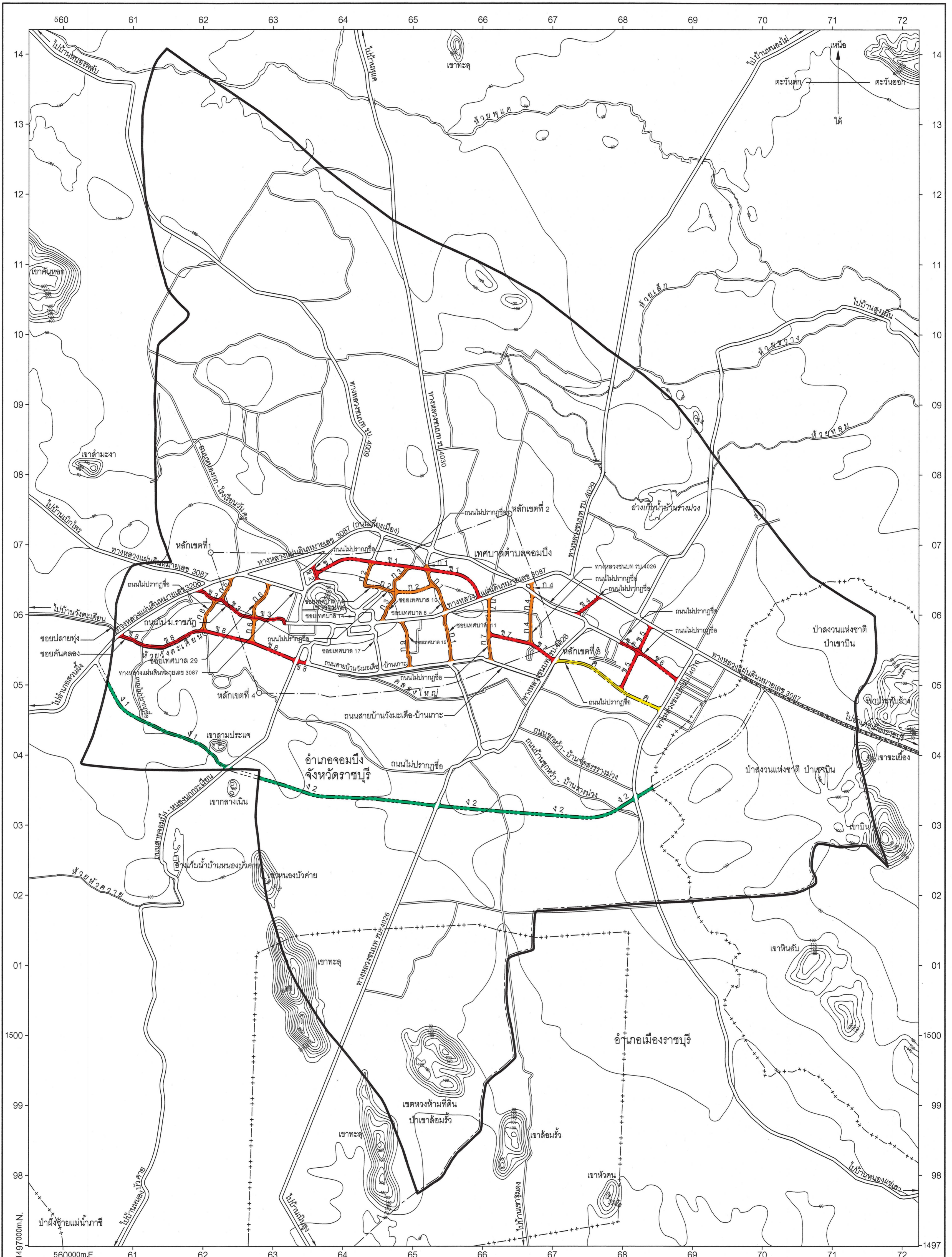
- ๑๐.๑ บริษัท ทีโอที จำกัด (มหาชน)
- ๑๐.๒ บริษัท ทีโอที จำกัด (มหาชน) (ศูนย์บริการลูกค้าสาขาจอมบึง)
- ๑๐.๓ สำนักงานเทศบาลตำบลจอมบึง
- ๑๐.๔ ที่ทำการหน่วยป้องกันรักษาป่าที่ รบ.๑
- ๑๐.๕ สำนักงานการไฟฟ้าส่วนภูมิภาค สาขาจอมบึง
- ๑๐.๖ โรงพยาบาลสมเด็จพระยุพราชจอมบึง และสำนักงานปศุสัตว์อำเภอจอมบึง
- ๑๐.๗ ที่ทำการไปรษณีย์โทรเลขจอมบึง
- ๑๐.๘ ศูนย์การศึกษาออกโรงเรียนสาขาจอมบึง
- ๑๐.๙ ที่ว่าการอำเภอจอมบึง และสถานีตำรวจภูธรอำเภอจอมบึง
- ๑๐.๑๐ บ่อกำจัดน้ำเสียและโรงฆ่าสัตว์
- ๑๐.๑๑ สถานีผลิตน้ำจอมบึง
- ๑๐.๑๒ สถานีการไฟฟ้าส่วนภูมิภาค สาขาจอมบึง

แผนผังแสดงโครงการคมนาคมและขนส่งท้ายกฎกระทรวง  
ให้ใช้บังคับผังเมืองรวมชุมชนจอมบึง จังหวัดราชบุรี

พ.ศ. 2561

มาตราส่วน 1:30,000

0 0.5 1 2 3 กิโลเมตร



เครื่องหมาย

- แนวเขตผังเมืองรวม
- เขตอำเภอ เขตกิ่งอำเภอ
- เขตเทศบาล
- แนวเขตป่าสงวนแห่งชาติ แนวเขตอุทยานแห่งชาติ  
แนวเขตสวนอุทยาน แนวเขตรักษาพันธุ์สัตว์ป่า
- ถนนดิน
- ถนนดินขยาย
- ถนนโครงการ
- สะพาน
- แม่น้ำ คลอง ห้วย
- อ่างเก็บน้ำ หนอง บึง
- คลองส่งน้ำ คลองระบายน้ำ
- เส้นชั้นความสูง
- ภูเขา คมน เนิน

ความกว้างของเขตทาง

- ขนาดเขตทาง 12.00 เมตร
- ขนาดเขตทาง 16.00 เมตร
- ขนาดเขตทาง 20.00 เมตร
- ขนาดเขตทาง 40.00 เมตร

ผังเมืองรวมชุมชนจอมบึง จังหวัดราชบุรี

(นายสมเกียรติ สิริพิทักษ์เดช)  
ผู้อำนวยการสำนักวิศวกรรมผังเมือง

(นายมงคล สุตะประเสริฐ)  
อธิบดีกรมโยธาธิการและผังเมือง

รายการประกอบแผนผังแสดงโครงการคมนาคมและขนส่งท้ายกฎกระทรวง  
ให้ใช้บังคับผังเมืองรวมชุมชนจอมบึง จังหวัดราชบุรี  
พ.ศ. ๒๕๖๑

---

ถนนตามแผนผังแสดงโครงการคมนาคมและขนส่ง แบ่งเป็น ๔ ขนาด คือ

๑. ถนนแบบ ก ขนาดเขตทาง ๑๒.๐๐ เมตร จำนวน ๙ สาย ดังนี้

ถนนสาย ก ๑ เป็นถนนเดิมกำหนดให้ขยายเขตทาง คือ ซอยเทศบาล ๘ และ  
ซอยเทศบาล ๑๑ เริ่มต้นจากบริเวณที่ซอยเทศบาล ๘ บรรจบกับถนนไม่ปรากฏชื่อ ไปทางทิศ  
ตะวันออกเฉียงใต้ตามแนวซอยเทศบาล ๘ ตัดกับทางหลวงแผ่นดินหมายเลข ๓๐๘๗ ไปทางทิศใต้  
และทิศตะวันออกเฉียงใต้ตามแนวซอยเทศบาล ๑๑ จนบรรจบกับถนนสายบ้านวังมะเตือ - บ้านเกาะ

ถนนสาย ก ๒ เป็นถนนเดิมกำหนดให้ขยายเขตทาง คือ ซอยเทศบาล ๑๔ และถนน  
ไม่ปรากฏชื่อ และถนนโครงการกำหนดให้ก่อสร้างใหม่ เริ่มต้นจากซอยเทศบาล ๑๔ ที่บริเวณห่างจาก  
ทางหลวงแผ่นดินหมายเลข ๓๐๘๗ (ถนนเลี่ยงเมือง) บรรจบกับซอยเทศบาล ๑๔ ไปทางทิศตะวันตกเฉียงใต้  
และทิศตะวันออกเฉียงใต้ตามแนวซอยเทศบาล ๑๔ ระยะประมาณ ๔๖๐ เมตร ไปทางทิศตะวันตกเฉียงใต้  
และทิศตะวันออกเฉียงใต้ตามแนวซอยเทศบาล ๑๔ บรรจบกับถนนไม่ปรากฏชื่อ ไปทางทิศตะวันออกเฉียงใต้  
ตามแนวถนนเดิมบรรจบกับซอยเทศบาล ๑๐ (ถนนสาย ก ๓) ไปทางทิศตะวันออกเฉียงเหนือ ระยะประมาณ  
๕๘๐ เมตร จนบรรจบกับซอยเทศบาล ๘ (ถนนสาย ก ๑) ที่บริเวณห่างจากทางหลวงแผ่นดิน  
หมายเลข ๓๐๘๗ บรรจบกับซอยเทศบาล ๘ (ถนนสาย ก ๑) ไปทางทิศตะวันตกเฉียงเหนือ  
ตามแนวซอยเทศบาล ๘ (ถนนสาย ก ๑) ระยะประมาณ ๔๓๐ เมตร

ถนนสาย ก ๓ เป็นถนนเดิมกำหนดให้ขยายเขตทาง คือ ซอยเทศบาล ๑๐ เริ่มต้นจาก  
ทางหลวงแผ่นดินหมายเลข ๓๐๘๗ ไปทางทิศตะวันออกเฉียงเหนือตามแนวถนนเดิม ระยะประมาณ  
๙๓๐ เมตร จนบรรจบกับถนนสาย ข ๑

ถนนสาย ก ๔ เป็นถนนโครงการกำหนดให้ก่อสร้างใหม่และถนนเดิมไม่ปรากฏชื่อกำหนดให้  
ขยายเขตทาง เริ่มต้นจากทางหลวงแผ่นดินหมายเลข ๓๐๘๗ ที่บริเวณห่างจากทางหลวงแผ่นดิน  
หมายเลข ๓๐๘๗ บรรจบกับทางหลวงแผ่นดินหมายเลข ๓๐๘๗ (ถนนเลี่ยงเมือง) ไปทาง  
ทิศตะวันออกเฉียงเหนือตามแนวทางหลวงแผ่นดินหมายเลข ๓๐๘๗ ระยะประมาณ ๑๕๐ เมตร ไปทางทิศใต้  
ระยะประมาณ ๑๗๐ เมตร ตัดกับทางหลวงชนบท รบ. ๔๐๒๖ ที่บริเวณห่างจากทางหลวงแผ่นดิน

หมายเลข ๓๐๘๗ บรรจบกับทางหลวงชนบท รบ. ๔๐๒๖ ไปทางทิศตะวันออกเฉียงใต้ตามแนวทางหลวงชนบท รบ. ๔๐๒๖ ระยะประมาณ ๒๐๐ เมตร ไปทางทิศตะวันตกเฉียงใต้ ระยะประมาณ ๓๐๐ เมตร บรรจบกับถนนไม่ปรากฏชื่อ ไปทางทิศใต้ตามแนวถนนเดิม ระยะประมาณ ๔๓๐ เมตร จนบรรจบกับถนนสาย ข ๗

ถนนสาย ก ๕ เป็นถนนเดิมไม่ปรากฏชื่อกำหนดให้ขยายเขตทาง เริ่มต้นจากหลวงแผ่นดินหมายเลข ๓๐๘๗ (ถนนเลี้ยวเมือง) ไปทางทิศตะวันตกเฉียงใต้ตามแนวถนนเดิมจนบรรจบกับถนนไป ม.ราชภัฏ (ถนนสาย ข ๓)

ถนนสาย ก ๖ เป็นถนนเดิมกำหนดให้ขยายเขตทาง คือ ซอยเทศบาล ๒๙ และถนนโครงการกำหนดให้ก่อสร้างใหม่ เริ่มต้นจากทางหลวงแผ่นดินหมายเลข ๓๐๘๗ ไปทางทิศตะวันตกเฉียงใต้ตามแนวถนนเดิมบรรจบกับถนนไป ม.ราชภัฏ ไปทางทิศตะวันตกเฉียงใต้ ระยะประมาณ ๓๕๐ เมตร จนบรรจบกับถนนสาย ข ๘ ที่บริเวณห่างจากถนนสายจอมบึง - หนองนกกระเรียน ตัดกับถนนสาย ข ๘ ไปทางทิศตะวันตกเฉียงเหนือตามแนวถนนสาย ข ๘ ระยะประมาณ ๖๙๐ เมตร

ถนนสาย ก ๗ เป็นถนนเดิมไม่ปรากฏชื่อกำหนดให้ขยายเขตทาง และถนนโครงการกำหนดให้ก่อสร้างใหม่ เริ่มต้นจากถนนสายบ้านวังมะเดื่อ - บ้านเกาะ ไปทางทิศตะวันตกเฉียงเหนือตามแนวถนนเดิม ระยะประมาณ ๓๓๐ เมตร ไปทางทิศเหนือ ระยะประมาณ ๗๐ เมตร บรรจบกับถนนสาย ข ๗ ที่บริเวณห่างจากถนนสาย ข ๗ บรรจบกับถนนสาย ก ๔ ไปทางทิศตะวันตกเฉียงเหนือตามแนวถนนสาย ข ๗ ระยะประมาณ ๖๒๐ เมตร ไปทางทิศเหนือ ระยะประมาณ ๕๔๐ เมตร จนบรรจบกับทางหลวงแผ่นดินหมายเลข ๓๐๘๗ ที่บริเวณห่างจากทางหลวงแผ่นดินหมายเลข ๓๐๘๗ บรรจบกับทางหลวงแผ่นดินหมายเลข ๓๐๘๗ (ถนนเลี้ยวเมือง) ไปทางทิศตะวันตกเฉียงใต้ตามแนวทางหลวงแผ่นดินหมายเลข ๓๐๘๗ ระยะประมาณ ๕๐๐ เมตร

ถนนสาย ก ๘ เป็นถนนเดิมไม่ปรากฏชื่อกำหนดให้ขยายเขตทาง เริ่มต้นจากถนนไป ม.ราชภัฏ (ถนนสาย ข ๓) ไปทางทิศตะวันตกเฉียงใต้ตามแนวถนนเดิม ระยะประมาณ ๔๙๐ เมตร จนบรรจบกับถนนสาย ข ๘

ถนนสาย ก ๙ เป็นถนนเดิมกำหนดให้ขยายเขตทาง คือ ซอยเทศบาล ๑๕ เริ่มต้นจากทางหลวงแผ่นดินหมายเลข ๓๐๘๗ ไปทางทิศตะวันออกเฉียงใต้และทิศใต้ตามแนวถนนเดิม จนบรรจบกับถนนสายบ้านวังมะเดื่อ - บ้านเกาะ

๒. ถนนแบบ ข ขนาดเขตทาง ๑๖.๐๐ เมตร จำนวน ๘ สาย ดังนี้

ถนนสาย ข ๑ เป็นถนนโครงการกำหนดให้ก่อสร้างใหม่ เริ่มต้นจากถนนไม่ปรากฏชื่อ (ถนนสาย ข ๒) ที่บริเวณห่างจากถนนไม่ปรากฏชื่อบรรจบกับถนนไม่ปรากฏชื่อ (ถนนสาย ข ๒) ไปทางทิศตะวันออกเฉียงใต้ตามแนวถนนไม่ปรากฏชื่อ ระยะประมาณ ๑๔๐ เมตร ไปทางทิศตะวันออกเฉียงเหนือ ระยะประมาณ ๔๘๐ เมตร ไปทางทิศตะวันออกเฉียงใต้ ระยะประมาณ ๓๘๐ เมตร บรรจบกับซอยเทศบาล ๑๔ (ถนนสาย ก ๒) ที่บริเวณห่างจากทางหลวงแผ่นดินหมายเลข ๓๐๘๗ (ถนนเลี่ยงเมือง) บรรจบกับซอยเทศบาล ๑๔ ไปทางทิศตะวันออกเฉียงใต้ และทิศตะวันตกเฉียงใต้ตามแนวซอยเทศบาล ๑๔ ระยะประมาณ ๔๖๐ เมตร ไปทางทิศตะวันออกเฉียงใต้ ระยะประมาณ ๕๔๐ เมตร บรรจบกับซอยเทศบาล ๑๐ (ถนนสาย ก ๓) ที่บริเวณห่างจากถนนไม่ปรากฏชื่อ (ถนนสาย ก ๒) บรรจบกับซอยเทศบาล ๑๐ (ถนนสาย ก ๓) ไปทางทิศเหนือ และทิศตะวันออกเฉียงเหนือ ตามแนวซอยเทศบาล ๑๐ (ถนนสาย ก ๓) ระยะประมาณ ๔๕๐ เมตร ไปทางทิศตะวันออกเฉียงใต้ตัดกับซอยเทศบาล ๘ (ถนนสาย ก ๑) ที่บริเวณห่างจากทางหลวงแผ่นดินหมายเลข ๓๐๘๗ บรรจบกับซอยเทศบาล ๘ (ถนนสาย ก ๑) ไปทางทิศตะวันตกเฉียงเหนือ ตามแนวซอยเทศบาล ๘ (ถนนสาย ก ๑) ระยะประมาณ ๖๘๐ เมตร ไปทางทิศตะวันออกเฉียงใต้ ระยะประมาณ ๙๕๐ เมตร จนบรรจบกับทางหลวงแผ่นดินหมายเลข ๓๐๘๗ ที่บริเวณห่างจากทางหลวงแผ่นดินหมายเลข ๓๐๘๗ บรรจบกับทางหลวงแผ่นดินหมายเลข ๓๐๘๗ (ถนนเลี่ยงเมือง) ไปทางทิศตะวันตกเฉียงใต้ตามแนวทางหลวงแผ่นดินหมายเลข ๓๐๘๗ ระยะประมาณ ๖๒๐ เมตร

ถนนสาย ข ๒ เป็นถนนเดิมไม่ปรากฏชื่อกำหนดให้ขยายเขตทาง เริ่มต้นจากถนนไม่ปรากฏชื่อ ไปทางทิศตะวันออกเฉียงใต้ตามแนวถนนเดิมจนบรรจบกับถนนไม่ปรากฏชื่อ

ถนนสาย ข ๓ เป็นถนนเดิมกำหนดให้ขยายเขตทาง คือ ถนนไปม.ราชภัฏ เริ่มต้นจากทางหลวงแผ่นดินหมายเลข ๓๒๐๖ (ถนนเลี่ยงเมือง) ไปทางทิศตะวันออกเฉียงใต้ตามแนวถนนเดิม ระยะประมาณ ๑,๑๕๐ เมตร

ถนนสาย ข ๔ ถนนเดิมไม่ปรากฏชื่อกำหนดให้ขยายเขตทาง และเป็นถนนโครงการกำหนดให้ก่อสร้างใหม่ เริ่มต้นจากทางหลวงแผ่นดินหมายเลข ๓๐๘๗ ไปทางทิศตะวันตกเฉียงใต้ตามแนวถนนเดิม ระยะประมาณ ๑๕๐ เมตร ไปทางทิศตะวันตกเฉียงใต้ ระยะประมาณ ๓๐๐ เมตร จนบรรจบกับทางหลวงชนบท รบ. ๔๐๒๖ ที่บริเวณห่างจากทางหลวงชนบท รบ. ๔๐๒๖ บรรจบกับถนนไม่ปรากฏชื่อ ไปทางทิศตะวันตกเฉียงเหนือตามแนวทางหลวงชนบท รบ. ๔๐๒๖ ระยะประมาณ ๑๐๐ เมตร

ถนนสาย ข ๕ เป็นถนนโครงการกำหนดให้ก่อสร้างใหม่ เริ่มต้นจากทางหลวงแผ่นดิน หมายเลข ๓๐๘๗ ที่บริเวณห่างจากทางหลวงแผ่นดินหมายเลข ๓๐๘๗ บรรจบกับทางหลวงชนบท รบ. ๔๐๑๖ ไปทางทิศตะวันตกเฉียงเหนือ ระยะประมาณ ๗๔๐ เมตร ไปทางทิศตะวันตกเฉียงใต้ ระยะประมาณ ๔๓๐ เมตร ตัดกับถนนไม่ปรากฏชื่อ (ถนนสาย ข ๖) ที่บริเวณห่างจากถนนไม่ปรากฏชื่อ (ถนนสาย ข ๖) บรรจบกับถนนไม่ปรากฏชื่อ ไปทางทิศตะวันออกเฉียงใต้ตามแนวถนนไม่ปรากฏชื่อ (ถนนสาย ข ๖) ระยะประมาณ ๓๐๐ เมตร ไปทางทิศตะวันตกเฉียงใต้ ระยะประมาณ ๖๐๐ เมตร จนบรรจบกับ ถนนไม่ปรากฏชื่อ (ถนนสาย ค) ที่บริเวณห่างจากถนนไม่ปรากฏชื่อ (ถนนสาย ค) บรรจบกับ ทางหลวงชนบท รบ.๔๐๒๖ ไปทางทิศตะวันออกเฉียงใต้ตามแนวถนนไม่ปรากฏชื่อ (ถนนสาย ค) ระยะประมาณ ๑,๐๕๐ เมตร

ถนนสาย ข ๖ เป็นถนนเดิมไม่ปรากฏชื่อกำหนดให้ขยายเขตทาง และถนน โครงการกำหนดให้ก่อสร้างใหม่ เริ่มต้นจากถนนไม่ปรากฏชื่อที่บริเวณถนนไม่ปรากฏชื่อบรรจบกับ ถนนไม่ปรากฏชื่อ (ถนน ข ๖) ไปทางทิศตะวันออกเฉียงใต้ตามแนวถนนเดิมจนสุดถนน ไปทาง ทิศตะวันออกเฉียงใต้ ระยะประมาณ ๕๑๐ เมตร จนบรรจบกับทางหลวงชนบท รบ. ๔๐๑๖ ที่บริเวณห่างจาก ทางหลวงแผ่นดินหมายเลข ๓๐๘๗ บรรจบกับทางหลวงชนบท รบ. ๔๐๑๖ ไปทางทิศตะวันตกเฉียงใต้ ตามแนวทางหลวงชนบท รบ. ๔๐๑๖ ระยะประมาณ ๕๐๐ เมตร

ถนนสาย ข ๗ เป็นถนนโครงการกำหนดให้ก่อสร้างใหม่ เริ่มต้นจากทางหลวงชนบท รบ. ๔๐๒๖ ที่บริเวณทางหลวงชนบท รบ. ๔๐๒๖ บรรจบกับถนนไม่ปรากฏชื่อ (ถนนสาย ค) ไปทางทิศตะวันตกเฉียงเหนือ ระยะประมาณ ๔๓๐ เมตร บรรจบกับถนนไม่ปรากฏชื่อ (ถนนสาย ก ๔) ที่บริเวณห่างจาก ถนนไม่ปรากฏชื่อ (ถนนสาย ก ๔) บรรจบกับทางหลวงชนบท รบ. ๔๐๒๖ ไปทางทิศตะวันตกเฉียงใต้ และทิศใต้ตามแนวถนนไม่ปรากฏชื่อ (ถนนสาย ก ๔) ระยะประมาณ ๗๓๐ เมตร ไปทางทิศตะวันตกเฉียงเหนือ ระยะประมาณ ๖๒๐ เมตร จนบรรจบกับถนนสาย ก ๗ ที่บริเวณห่างจากถนนสาย ก ๗ บรรจบกับ ทางหลวงแผ่นดินหมายเลข ๓๐๘๗ ไปทางทิศใต้ตามแนวถนนถนนสาย ก ๗ ระยะประมาณ ๕๔๐ เมตร

ถนนสาย ข ๘ เป็นถนนเดิมกำหนดให้ขยายเขตทาง คือ ซอยคั่นคลอง และถนนโครงการกำหนดให้ ก่อสร้างใหม่ เริ่มต้นจากทางหลวงแผ่นดินหมายเลข ๓๒๐๖ ไปทางทิศตะวันออกเฉียงใต้ และทิศตะวันออกเฉียงเหนือตามแนวถนนเดิม บรรจบกับถนนไม่ปรากฏชื่อ (ถนนสาย ก ๘) ไปทาง ทิศตะวันออกเฉียงใต้ ระยะประมาณ ๗๒๐ เมตร บรรจบกับถนนสาย ก ๖ ที่บริเวณห่างจากถนนไป



ม.ราชภัฏ (ถนนสาย ข ๓) บรรจบกับซอยเทศบาล ๒๙ (ถนนสาย ก ๖) ไปทางทิศตะวันตกเฉียงใต้ ตามแนวถนนสาย ก ๖ ระยะประมาณ ๓๕๐ เมตร ไปทางทิศตะวันออกเฉียงใต้ ระยะประมาณ ๖๙๐ เมตร ตัดกับถนนสายจอมบึง - หนองนกระเรียน ที่บริเวณห่างจากถนนสายจอมบึง - หนองนกระเรียน บรรจบกับถนนไม่ปรากฏชื่อ ไปทางทิศตะวันตกเฉียงใต้ตามแนวถนนสายจอมบึง - หนองนกระเรียน ระยะประมาณ ๓๔๐ เมตร ไปทางทิศตะวันออกเฉียงใต้ ระยะประมาณ ๑๘๐ เมตร จนบรรจบกับถนนสายบ้านวังมะเดื่อ - บ้านเกาะ ที่บริเวณห่างจากถนนสายจอมบึง - หนองนกระเรียน บรรจบกับถนนสายบ้านวังมะเดื่อ - บ้านเกาะ ไปทางทิศตะวันออกเฉียงใต้ และทิศตะวันตกเฉียงใต้ตามแนวถนนสายบ้านวังมะเดื่อ - บ้านเกาะ ระยะประมาณ ๒๙๐ เมตร

๓. ถนนแบบ ค ขนาดเขตทาง ๒๐.๐๐ เมตร จำนวน ๑ สาย คือ

ถนนสาย ค เป็นถนนเดิมไม่ปรากฏชื่อกำหนดให้ขยายเขตทาง และถนนโครงการกำหนดให้ก่อสร้างใหม่ เริ่มต้นจากทางหลวงชนบท รบ. ๔๐๒๖ ไปทางทิศตะวันออกเฉียงใต้ตามแนวถนนเดิม จนสุดถนน ไปทางทิศตะวันออกเฉียงใต้ ระยะประมาณ ๔๙๐ เมตร จนบรรจบกับทางหลวงชนบท รบ. ๔๐๑๖ ที่บริเวณห่างจากทางหลวงแผ่นดินหมายเลข ๓๐๘๗ บรรจบกับทางหลวงชนบท รบ. ๔๐๑๖ ไปทางทิศตะวันตกเฉียงใต้ตามแนวทางหลวงชนบท รบ. ๔๐๑๖ ระยะประมาณ ๙๘๐ เมตร

๔. ถนนแบบ ง ขนาดเขตทาง ๔๐.๐๐ เมตร จำนวน ๒ สาย ดังนี้

ถนนสาย ง ๑ เป็นถนนโครงการกำหนดให้ก่อสร้างใหม่และถนนเดิมไม่ปรากฏชื่อกำหนดให้ขยายเขตทาง เริ่มต้นจากแนวเขตผังเมืองรวมด้านตะวันตก ที่บริเวณห่างจากแนวเขตผังเมืองรวมด้านตะวันตกตัดกับทางหลวงแผ่นดินหมายเลข ๓๒๐๖ ไปทางทิศตะวันตกเฉียงใต้ตามแนวเขตผังเมืองรวมด้านตะวันตก ระยะประมาณ ๖๐๐ เมตร ไปทางทิศตะวันออกเฉียงใต้ ระยะประมาณ ๗๓๐ เมตร บรรจบกับถนนไม่ปรากฏชื่อ ที่บริเวณห่างจากถนนไม่ปรากฏชื่อบรรจบกับซอยคันคลอง (ถนนสาย ข ๘) ไปทางทิศใต้ ทิศตะวันตกเฉียงใต้ และทิศตะวันออกเฉียงใต้ ตามแนวถนนไม่ปรากฏชื่อ ระยะประมาณ ๑,๑๕๐ เมตร ไปทางทิศตะวันออกเฉียงใต้ตามแนวถนนเดิม ตัดกับถนนสายจอมบึง - หนองนกระเรียน ไปทางทิศตะวันออกเฉียงใต้ ระยะประมาณ ๕๐ เมตร จนบรรจบกับแนวเขตผังเมืองรวมด้านใต้ ที่บริเวณห่างจากแนวเขตผังเมืองรวมด้านใต้ตัดกับถนนสายจอมบึง - หนองนกระเรียน ไปทางทิศตะวันออกเฉียงใต้ตามแนวเขตผังเมืองรวมด้านใต้ ระยะประมาณ ๘๐ เมตร

ถนนสาย ง ๒ เป็นถนนโครงการกำหนดให้ก่อสร้างใหม่ เริ่มต้นจากทางหลวงแผ่นดินหมายเลข ๓๐๘๗ ที่บริเวณห่างจากทางหลวงแผ่นดินหมายเลข ๓๐๘๗ บรรจบกับทางหลวงชนบท

รบ. ๔๐๑๖ ไปทางทิศตะวันออกเฉียงใต้ตามแนวทางหลวงแผ่นดินหมายเลข ๓๐๘๗ ระยะประมาณ ๑,๑๑๐ เมตร ไปทางทิศตะวันตกเฉียงใต้ ระยะประมาณ ๒,๔๙๐ เมตร ตัดกับทางหลวงชนบท รบ. ๔๐๑๖ ที่บริเวณห่างจากทางหลวงชนบท รบ. ๔๐๑๖ บรรจบกับถนนชุกห้ว - บ้านจัดสรรรางม่วง ไปทางทิศตะวันออกเฉียงใต้ตามแนวทางหลวงชนบท รบ. ๔๐๑๖ ระยะประมาณ ๑๒๐ เมตร ไปทางทิศตะวันตกเฉียงใต้ ระยะประมาณ ๓๑๐ เมตร ตัดกับทางหลวงชนบท รบ. ๕๐๙๒ ที่บริเวณห่างจากทางหลวงชนบท รบ. ๔๐๑๖ บรรจบกับทางหลวงชนบท รบ. ๕๐๙๒ ไปทางทิศตะวันตกเฉียงเหนือตามแนวทางหลวงชนบท รบ. ๕๐๙๒ ระยะประมาณ ๓๕๐ เมตร ไปทางทิศตะวันตกเฉียงใต้ ระยะประมาณ ๘๒๐ เมตร ไปทางทิศตะวันตกเฉียงเหนือ ระยะประมาณ ๒,๑๒๐ เมตร ตัดกับทางหลวงชนบท รบ. ๔๐๒๖ ที่บริเวณห่างจากทางหลวงชนบท รบ. ๔๐๒๖ บรรจบกับทางหลวงชนบท รบ. ๕๐๙๒ ไปทางทิศตะวันตกเฉียงใต้และทิศตะวันตกเฉียงเหนือตามแนวทางหลวงชนบท รบ. ๔๐๒๖ ระยะประมาณ ๑,๕๔๐ เมตร ไปทางทิศตะวันตกเฉียงเหนือ ระยะประมาณ ๓,๐๐๐ เมตร จนบรรจบแนวเขตผังเมืองรวมด้านตะวันตก ที่บริเวณห่างจากแนวเขตผังเมืองรวมด้านใต้ ตัดกับถนนสายจอมบึง - หนองนกกระเรียน ไปทางทิศตะวันออกและทิศใต้ตามแนวเขตผังเมืองรวมด้านใต้และด้านตะวันตก ระยะประมาณ ๕๙๐ เมตร

หมายเหตุ :- เหตุผลในการประกาศใช้กฎกระทรวงฉบับนี้ คือ โดยที่สมควรกำหนดให้ใช้บังคับผังเมืองรวมในท้องที่ตำบลจอมบึง อำเภอจอมบึง จังหวัดราชบุรี เพื่อใช้เป็นแนวทางในการพัฒนา และการดำรงรักษาเมือง และบริเวณที่เกี่ยวข้องหรือชนบท ในด้านการใช้ประโยชน์ในทรัพย์สิน การคมนาคมและการขนส่ง การสาธารณสุขปโภค บริการสาธารณะ และสภาพแวดล้อม ทั้งนี้ เพื่อให้บรรลุวัตถุประสงค์ของการผังเมือง และโดยที่มาตรา ๒๖ วรรคหนึ่ง แห่งพระราชบัญญัติการผังเมือง พ.ศ. ๒๕๑๘ ซึ่งแก้ไขเพิ่มเติมโดยพระราชบัญญัติการผังเมือง (ฉบับที่ ๔) พ.ศ. ๒๕๕๘ บัญญัติว่า การใช้บังคับผังเมืองรวมให้กระทำโดยกฎกระทรวง จึงจำเป็นต้องออกกฎกระทรวงนี้