



กฎกระทรวง

ให้ใช้บังคับผังเมืองรวมชุมชนแม่หล่าย จังหวัดแพร่
พ.ศ. ๒๕๖๑

อาศัยอำนาจตามความในมาตรา ๕ แห่งพระราชบัญญัติการผังเมือง พ.ศ. ๒๕๑๘ และมาตรา ๒๖ วรรคหนึ่ง แห่งพระราชบัญญัติการผังเมือง พ.ศ. ๒๕๑๘ ซึ่งแก้ไขเพิ่มเติมโดยพระราชบัญญัติการผังเมือง (ฉบับที่ ๔) พ.ศ. ๒๕๕๘ รัฐมนตรีว่าการกระทรวงมหาดไทย ออกกฎกระทรวงไว้ดังต่อไปนี้

ข้อ ๑ ให้ใช้บังคับผังเมืองรวม ในท้องที่ตำบลแม่หล่าย อำเภอเมืองแพร่ จังหวัดแพร่ ภายในแนวเขตตามแผนที่ท้ายกฎกระทรวงนี้

ข้อ ๒ การวางและจัดทำผังเมืองรวมตามกฎกระทรวงนี้ มีวัตถุประสงค์เพื่อใช้เป็นแนวทางในการพัฒนา และการดำรงรักษาเมืองและบริเวณที่เกี่ยวข้องหรือชนบท ในด้านการใช้ประโยชน์ในทรัพย์สิน การคมนาคมและการขนส่ง การสาธารณสุข ปลอดภัย บริการสาธารณะ และสภาพแวดล้อมในบริเวณแนวเขตตามข้อ ๑ ให้สอดคล้องกับการพัฒนาระบบเศรษฐกิจและสังคมของประเทศตามแผนพัฒนาเศรษฐกิจและสังคมแห่งชาติ

ข้อ ๓ ผังเมืองรวมตามกฎกระทรวงนี้ มีนโยบายและมาตรการเพื่อจัดระบบการใช้ประโยชน์ที่ดิน โครงข่ายคมนาคมขนส่งและบริการสาธารณะให้มีประสิทธิภาพ สามารถรองรับ และสอดคล้องกับการขยายตัวของชุมชนในอนาคต รวมทั้งส่งเสริมและพัฒนาเศรษฐกิจ โดยมีสาระสำคัญดังต่อไปนี้

(๑) ส่งเสริมให้ชุมชนแม่หล่ายเป็นศูนย์กลางการบริหาร การปกครอง พาณิชยกรรม และการบริการ

(๒) ส่งเสริมและพัฒนาด้านที่อยู่อาศัย พาณิชยกรรม และเกษตรกรรม ให้สอดคล้องกับโครงสร้างเศรษฐกิจและสังคม ศักยภาพในการพัฒนาพื้นที่ และการขยายตัวของชุมชน

(๓) ส่งเสริม อนุรักษ์ และฟื้นฟูศิลปวัฒนธรรมและสภาพแวดล้อมที่มีคุณค่าทางศาสนา ศิลปกรรม สถาปัตยกรรม ประวัติศาสตร์ และโบราณคดี เพื่อดำรงความเป็นเอกลักษณ์ของชุมชน

(๔) พัฒนาการบริการทางสังคม การสาธารณสุขปโรค และสาธารณสุขการให้เพียงพอและได้มาตรฐาน

(๕) อนุรักษ์ทรัพยากรธรรมชาติและสิ่งแวดล้อม

ข้อ ๔ การใช้ประโยชน์ที่ดินภายในเขตผังเมืองรวม ให้เป็นไปตามแผนผังกำหนดการใช้ประโยชน์ที่ดินตามที่ได้จำแนกประเภท แผนผังแสดงโครงการคมนาคมและขนส่ง และรายการประกอบแผนผังท้ายกฎกระทรวงนี้

ข้อ ๕ การใช้ประโยชน์ที่ดินตามแผนผังกำหนดการใช้ประโยชน์ที่ดินตามที่ได้จำแนกประเภทท้ายกฎกระทรวงนี้ ให้เป็นไปตามต่อไปนี้

(๑) ที่ดินในบริเวณหมายเลข ๑.๑ ถึงหมายเลข ๑.๒๔ ที่กำหนดไว้เป็นสีเหลือง ให้เป็นที่ดินประเภทที่อยู่อาศัยหนาแน่นน้อย

(๒) ที่ดินในบริเวณหมายเลข ๒.๑ ถึงหมายเลข ๒.๓ ที่กำหนดไว้เป็นสีส้ม ให้เป็นที่ดินประเภทที่อยู่อาศัยหนาแน่นปานกลาง

(๓) ที่ดินในบริเวณหมายเลข ๓.๑ และหมายเลข ๓.๒ ที่กำหนดไว้เป็นสีแดง ให้เป็นที่ดินประเภทพาณิชยกรรมและที่อยู่อาศัยหนาแน่นมาก

(๔) ที่ดินในบริเวณหมายเลข ๔ ที่กำหนดไว้เป็นสีม่วงอ่อน ให้เป็นที่ดินประเภทอุตสาหกรรมเฉพาะกิจ

(๕) ที่ดินในบริเวณหมายเลข ๕.๑ ถึงหมายเลข ๕.๒๐ ที่กำหนดไว้เป็นสีเขียว ให้เป็นที่ดินประเภทชนบทและเกษตรกรรม

(๖) ที่ดินในบริเวณหมายเลข ๖.๑ ถึงหมายเลข ๖.๓ ที่กำหนดไว้เป็นสีขาวมีกรอบและเส้นทแยงสีเขียว ให้เป็นที่ดินประเภทอนุรักษ์ชนบทและเกษตรกรรม

(๗) ที่ดินในบริเวณหมายเลข ๗ ที่กำหนดไว้เป็นสีเขียวอ่อน ให้เป็นที่ดินประเภทที่โล่งเพื่อนันทนาการและการรักษาคุณภาพสิ่งแวดล้อม

(๘) ที่ดินในบริเวณหมายเลข ๘.๑ ถึงหมายเลข ๘.๓ ที่กำหนดไว้เป็นสีเขียวมะกอก ให้เป็นที่ดินประเภทสถาบันการศึกษา

(๙) ที่ดินในบริเวณหมายเลข ๙ ที่กำหนดไว้เป็นสีฟ้า ให้เป็นที่ดินประเภทที่โล่งเพื่อการรักษาคุณภาพสิ่งแวดล้อม

(๑๐) ที่ดินในบริเวณหมายเลข ๑๐.๑ ถึงหมายเลข ๑๐.๙ ที่กำหนดไว้เป็นสีเทาอ่อน ให้เป็นที่ดินประเภทสถาบันศาสนา

(๑๑) ที่ดินในบริเวณหมายเลข ๑๑.๑ ถึงหมายเลข ๑๑.๙ ที่กำหนดไว้เป็นสีน้ำเงิน ให้เป็นที่ดินประเภทสถาบันราชการ การสาธารณสุขปโรคและสาธารณสุขการ

ข้อ ๖ ที่ดินประเภทที่อยู่อาศัยหนาแน่นน้อย ให้ใช้ประโยชน์ที่ดินเพื่อการอยู่อาศัยสถาบันราชการ การสาธารณสุขปโรคและสาธารณสุขการเป็นส่วนใหญ่ สำหรับการให้ประโยชน์ที่ดินเพื่อกิจการอื่น ให้ใช้ได้ไม่เกินร้อยละสิบของที่ดินประเภทนี้ในแต่ละบริเวณ

ที่ดินประเภทนี้ ห้ามใช้ประโยชน์ที่ดินเพื่อกิจการตามที่กำหนด ดังต่อไปนี้

(๑) โรงงานทุกจำพวกตามกฎหมายว่าด้วยโรงงาน เว้นแต่โรงงานตามประเภท ชนิด และจำพวกที่กำหนดให้ดำเนินการได้ตามบัญชีท้ายกฎกระทรวงนี้ และโรงงานบำบัดน้ำเสียรวมของชุมชน

(๒) คลังน้ำมันและสถานที่เก็บรักษาน้ำมัน ลักษณะที่สาม ตามกฎหมายว่าด้วยการควบคุมน้ำมันเชื้อเพลิง เพื่อการจำหน่าย

(๓) คลังก๊าซปิโตรเลียมเหลว สถานที่บรรจุก๊าซปิโตรเลียมเหลวประเภทโรงบรรจุ สถานที่บรรจุก๊าซปิโตรเลียมเหลวประเภทห้องบรรจุ และสถานที่เก็บรักษาก๊าซปิโตรเลียมเหลวประเภทโรงเก็บ ตามกฎหมายว่าด้วยการควบคุมน้ำมันเชื้อเพลิง

(๔) เลี้ยงม้า โค กระบือ สุกร แพะ แกะ ห่าน เป็ด ไก่ ฝูง จระเข้ หรือสัตว์ป่า ตามกฎหมายว่าด้วยการสงวนและคุ้มครองสัตว์ป่า เพื่อการค้า

(๕) สุสานและฌาปนสถานตามกฎหมายว่าด้วยสุสานและฌาปนสถาน

(๖) จัดสรรที่ดินเพื่อประกอบอุตสาหกรรม

(๗) การอยู่อาศัยหรือประกอบพาณิชยกรรมประเภทอาคารขนาดใหญ่

(๘) การอยู่อาศัยประเภทอาคารชุด หอพัก หรืออาคารอยู่อาศัยรวม

(๙) สถานที่เก็บสินค้าซึ่งเป็นที่เก็บ พัก หรือขนถ่ายสินค้าหรือสิ่งของเพื่อประโยชน์ทางการค้าหรืออุตสาหกรรม แต่ไม่รวมถึงการเก็บสินค้าหรือสิ่งของเพื่อรอการจำหน่าย ณ สถานที่นั้น

(๑๐) กำจัดมูลฝอย

(๑๑) ซื้อมาหรือเก็บชิ้นส่วนเครื่องจักรกลเก่า

(๑๒) ซื้อมาหรือเก็บเศษวัสดุ

การใช้ประโยชน์ที่ดินริมฝั่งลำคลองหรือแหล่งน้ำสาธารณะ ให้มีที่ว่างตามแนวนานริมฝั่งตามสภาพธรรมชาติของลำคลองหรือแหล่งน้ำสาธารณะไม่น้อยกว่า ๖ เมตร เว้นแต่เป็นการก่อสร้างเพื่อการคมนาคมทางน้ำหรือการสาธารณสุข

ข้อ ๗ ที่ดินประเภทที่อยู่อาศัยหนาแน่นปานกลาง ให้ใช้ประโยชน์ที่ดินเพื่อการอยู่อาศัย สถาบันราชการ การสาธารณสุขและสาธารณูปการเป็นส่วนใหญ่ สำหรับการใช้ประโยชน์ที่ดินเพื่อกิจการอื่น ให้ใช้ได้ไม่เกินร้อยละสิบของที่ดินประเภทนี้ในแต่ละบริเวณ

ที่ดินประเภทนี้ ห้ามใช้ประโยชน์ที่ดินเพื่อกิจการตามที่กำหนด ดังต่อไปนี้

(๑) โรงงานทุกจำพวกตามกฎหมายว่าด้วยโรงงาน เว้นแต่โรงงานตามประเภท ชนิด และจำพวกที่กำหนดให้ดำเนินการได้ตามบัญชีท้ายกฎกระทรวงนี้ และโรงงานบำบัดน้ำเสียรวมของชุมชน

(๒) คลังน้ำมันและสถานที่เก็บรักษาน้ำมัน ลักษณะที่สาม ตามกฎหมายว่าด้วยการควบคุมน้ำมันเชื้อเพลิง เพื่อการจำหน่าย

(๓) คลังก๊าซปิโตรเลียมเหลว สถานที่บรรจุก๊าซปิโตรเลียมเหลวประเภทโรงบรรจุ สถานที่บรรจุก๊าซปิโตรเลียมเหลวประเภทห้องบรรจุ และสถานที่เก็บรักษาก๊าซปิโตรเลียมเหลวประเภทโรงเก็บ ตามกฎหมายว่าด้วยการควบคุมน้ำมันเชื้อเพลิง

(๔) เลียงม้า โค กระบือ สุกร แพะ แกะ ห่าน เป็ด ไก่ ฝูง จระเข้ หรือสัตว์ป่า ตามกฎหมายว่าด้วยการสงวนและคุ้มครองสัตว์ป่า เพื่อการค้า

(๕) สุสานและฌาปนสถานตามกฎหมายว่าด้วยสุสานและฌาปนสถาน

(๖) จัดสรรที่ดินเพื่อประกอบอุตสาหกรรม

(๗) การอยู่อาศัยหรือประกอบพาณิชยกรรมประเภทอาคารขนาดใหญ่

(๘) สถานที่เก็บสินค้าซึ่งเป็นที่เก็บ พัก หรือขนถ่ายสินค้าหรือสิ่งของเพื่อประโยชน์ทางการค้าหรืออุตสาหกรรม แต่ไม่รวมถึงการเก็บสินค้าหรือสิ่งของเพื่อรอการจำหน่าย ณ สถานที่นั้น

(๙) กำจัดมูลฝอย

(๑๐) ซื้อมาหรือเก็บชิ้นส่วนเครื่องจักรกลเก่า

(๑๑) ซื้อมาหรือเก็บเศษวัสดุ

ข้อ ๘ ที่ดินประเภทพาณิชยกรรมและที่อยู่อาศัยหนาแน่นมาก ให้ใช้ประโยชน์ที่ดินเพื่อพาณิชยกรรม การอยู่อาศัย สถาบันราชการ การสาธารณูปโภคและสาธารณูปการเป็นส่วนใหญ่ สำหรับการให้ประโยชน์ที่ดินเพื่อกิจการอื่น ให้ใช้ได้ไม่เกินร้อยละสิบของที่ดินประเภทนี้ในแต่ละบริเวณ

ที่ดินประเภทนี้ ห้ามใช้ประโยชน์ที่ดินเพื่อกิจการตามที่กำหนด ดังต่อไปนี้

(๑) โรงงานทุกจำพวกตามกฎหมายว่าด้วยโรงงาน เว้นแต่โรงงานตามประเภท ชนิด และจำพวกที่กำหนดให้ดำเนินการได้ตามบัญชีท้ายกฎกระทรวงนี้ และโรงงานบำบัดน้ำเสียรวมของชุมชน

(๒) คลังน้ำมัน สถานที่เก็บรักษาน้ำมัน ลักษณะที่สาม สถานีบริการน้ำมันประเภท ก สถานีบริการน้ำมันประเภท ข สถานีบริการน้ำมันประเภท ค ลักษณะที่สอง สถานีบริการน้ำมันประเภท จ ลักษณะที่สอง และสถานีบริการน้ำมันประเภท ฉ ตามกฎหมายว่าด้วยการควบคุมน้ำมันเชื้อเพลิง เพื่อการค้า

(๓) คลังก๊าซปิโตรเลียมเหลว สถานที่บรรจุก๊าซปิโตรเลียมเหลวประเภทโรงบรรจุ สถานที่บรรจุก๊าซปิโตรเลียมเหลวประเภทห้องบรรจุ สถานที่เก็บรักษาก๊าซปิโตรเลียมเหลวประเภทโรงเก็บ และสถานีบริการก๊าซปิโตรเลียมเหลว ตามกฎหมายว่าด้วยการควบคุมน้ำมันเชื้อเพลิง

(๔) เลียงม้า โค กระบือ สุกร แพะ แกะ ห่าน เป็ด ไก่ ฝูง จระเข้ หรือสัตว์ป่า ตามกฎหมายว่าด้วยการสงวนและคุ้มครองสัตว์ป่า เพื่อการค้า

(๕) สุสานและฌาปนสถานตามกฎหมายว่าด้วยสุสานและฌาปนสถาน

(๖) จัดสรรที่ดินเพื่อประกอบอุตสาหกรรม

(๗) กำจัดมูลฝอย

(๘) ซื้อมาหรือเก็บชิ้นส่วนเครื่องจักรกลเก่า

(๙) ซื้อมาหรือเก็บเศษวัสดุ

ข้อ ๙ ที่ดินประเภทอุตสาหกรรมเฉพาะกิจ ให้ใช้ประโยชน์ที่ดินเพื่ออุตสาหกรรมที่ประกอบกิจการในลักษณะโรงงานตามกฎหมายว่าด้วยโรงงานตามประเภท ชนิด และจำพวกที่กำหนดให้ดำเนินการได้ตามบัญชีท้ายกฎกระทรวงนี้ โรงงานบำบัดน้ำเสียรวมของชุมชน คลังสินค้า สถาบันราชการ การสาธารณสุขปโภคและสาธารณสุขการเป็นส่วนใหญ่ สำหรับการให้ประโยชน์ที่ดินเพื่อกิจการอื่น ให้ใช้ได้ไม่เกินร้อยละสิบของที่ดินประเภทนี้

ที่ดินประเภทนี้ ห้ามใช้ประโยชน์ที่ดินเพื่อกิจการตามที่กำหนด ดังต่อไปนี้

(๑) โรงงานทุกจำพวกตามกฎหมายว่าด้วยโรงงาน เว้นแต่โรงงานตามประเภท ชนิด และจำพวกที่กำหนดให้ดำเนินการได้ตามบัญชีท้ายกฎกระทรวงนี้ และโรงงานบำบัดน้ำเสียรวมของชุมชน

(๒) สุสานและฌาปนสถานตามกฎหมายว่าด้วยสุสานและฌาปนสถาน

(๓) โรงแรมตามกฎหมายว่าด้วยโรงแรม

(๔) จัดสรรที่ดินเพื่อประกอบพาณิชย์กรรม

(๕) จัดสรรที่ดินเพื่อการอยู่อาศัย

(๖) การอยู่อาศัยหรือประกอบพาณิชย์กรรมประเภทอาคารขนาดใหญ่

(๗) การอยู่อาศัยประเภทอาคารชุด หอพัก หรืออาคารอยู่อาศัยรวม

(๘) สถานสงเคราะห์หรือรับเลี้ยงเด็ก

(๙) สถานสงเคราะห์หรือรับเลี้ยงคนชรา

(๑๐) สถานสงเคราะห์หรือรับเลี้ยงคนพิการ

(๑๑) สถาบันการศึกษาหรือโรงเรียน

ข้อ ๑๐ ที่ดินประเภทชนบทและเกษตรกรรม ให้ใช้ประโยชน์ที่ดินเพื่อเกษตรกรรมหรือเกี่ยวข้องกับเกษตรกรรม สถาบันราชการ การสาธารณสุขปโภคและสาธารณสุขการเป็นส่วนใหญ่ สำหรับการให้ประโยชน์ที่ดินเพื่อกิจการอื่น ให้ใช้ได้ไม่เกินร้อยละสิบของที่ดินประเภทนี้ในแต่ละบริเวณ

ที่ดินประเภทนี้ ห้ามใช้ประโยชน์ที่ดินเพื่อกิจการตามที่กำหนด ดังต่อไปนี้

(๑) โรงงานทุกจำพวกตามกฎหมายว่าด้วยโรงงาน เว้นแต่โรงงานตามประเภท ชนิด และจำพวกที่กำหนดให้ดำเนินการได้ตามบัญชีท้ายกฎกระทรวงนี้ และโรงงานบำบัดน้ำเสียรวมของชุมชน

(๒) คลังน้ำมันและสถานที่เก็บรักษาน้ำมัน ลักษณะที่สาม ตามกฎหมายว่าด้วยการควบคุมน้ำมันเชื้อเพลิง เพื่อการจำหน่าย

(๓) คลังก๊าซปิโตรเลียมเหลว สถานที่บรรจุก๊าซปิโตรเลียมเหลวประเภทโรงบรรจุ สถานที่บรรจุก๊าซปิโตรเลียมเหลวประเภทห้องบรรจุ และสถานที่เก็บรักษาก๊าซปิโตรเลียมเหลวประเภทโรงเก็บ ตามกฎหมายว่าด้วยการควบคุมน้ำมันเชื้อเพลิง

(๔) โรงแรมตามกฎหมายว่าด้วยโรงแรม

(๕) จัดสรรที่ดินเพื่อประกอบอุตสาหกรรม

(๖) จัดสรรที่ดินเพื่อประกอบพาณิชย์กรรม

- (๗) จัดสรรที่ดินเพื่อการอยู่อาศัย
 - (๘) การอยู่อาศัยหรือประกอบพาณิชยกรรมประเภทอาคารขนาดใหญ่
 - (๙) การอยู่อาศัยหรือประกอบพาณิชยกรรมประเภทห้องแถว ตึกแถว หรือบ้านแถว
 - (๑๐) การอยู่อาศัยประเภทอาคารชุด หอพัก หรืออาคารอยู่อาศัยรวม
- การใช้ประโยชน์ที่ดินริมทางหลวงแผ่นดินหมายเลข ๑๐๑ (ตอนเลี้ยวเมือง) ให้มีที่ว่าง

ตามแนวนานริมหาดทางไม่น้อยกว่า ๖ เมตร

การใช้ประโยชน์ที่ดินริมฝั่งแม่น้ำยม ให้มีที่ว่างตามแนวนานริมหาดตามสภาพธรรมชาติของแม่น้ำยมไม่น้อยกว่า ๑๕ เมตร และการใช้ประโยชน์ที่ดินริมฝั่งลำคลองหรือแหล่งน้ำสาธารณะ ให้มีที่ว่างตามแนวนานริมหาดตามสภาพธรรมชาติของลำคลองหรือแหล่งน้ำสาธารณะไม่น้อยกว่า ๖ เมตร เว้นแต่เป็นการก่อสร้างเพื่อการคมนาคมทางน้ำ การสาธารณูปโภคและสาธารณูปการ หรือสาธารณประโยชน์เท่านั้น

ข้อ ๑๑ ที่ดินประเภทอนุรักษ์ชนบทและเกษตรกรรม ให้ใช้ประโยชน์ที่ดินเพื่อเกษตรกรรม หรือเกี่ยวข้องกับเกษตรกรรม สถาบันราชการ การสาธารณูปโภคและสาธารณูปการเป็นส่วนใหญ่ สำหรับการ ใช้ประโยชน์ที่ดินเพื่อกิจการอื่น ให้ใช้ได้ไม่เกินร้อยละห้าของที่ดินประเภทนี้ในแต่ละบริเวณ

ที่ดินประเภทนี้ ห้ามใช้ประโยชน์ที่ดินเพื่อกิจการตามที่กำหนด ดังต่อไปนี้

- (๑) โรงงานทุกจำพวกตามกฎหมายว่าด้วยโรงงาน
- (๒) คลังน้ำมันและสถานที่เก็บรักษาน้ำมัน ลักษณะที่สาม ตามกฎหมายว่าด้วยการควบคุม น้ำมันเชื้อเพลิง เพื่อการจำหน่าย
- (๓) คลังก๊าซปิโตรเลียมเหลว สถานที่บรรจุก๊าซปิโตรเลียมเหลวประเภทโรงบรรจุ สถานที่บรรจุก๊าซปิโตรเลียมเหลวประเภทห้องบรรจุ และสถานที่เก็บรักษาก๊าซปิโตรเลียมเหลวประเภทโรงเก็บ ตามกฎหมายว่าด้วยการควบคุมน้ำมันเชื้อเพลิง
- (๔) เลี้ยงม้า โค กระบือ สุกร แพะ แกะ ห่าน เป็ด ไก่ ฝูง จระเข้ หรือสัตว์ป่า ตามกฎหมายว่าด้วยการสงวนและคุ้มครองสัตว์ป่า เพื่อการค้า

(๕) โรงแรมตามกฎหมายว่าด้วยโรงแรม

(๖) จัดสรรที่ดินเพื่อประกอบอุตสาหกรรม

(๗) จัดสรรที่ดินเพื่อประกอบพาณิชยกรรม

(๘) จัดสรรที่ดินเพื่อการอยู่อาศัย

(๙) การอยู่อาศัยประเภทอาคารขนาดใหญ่

(๑๐) การอยู่อาศัยประเภทห้องแถว ตึกแถว หรือบ้านแถว

(๑๑) การอยู่อาศัยประเภทอาคารชุด หอพัก หรืออาคารอยู่อาศัยรวม

(๑๒) สถานที่เก็บสินค้าซึ่งเป็นที่เก็บ พัก หรือขนถ่ายสินค้าหรือสิ่งของเพื่อประโยชน์ทางการค้าหรืออุตสาหกรรม แต่ไม่รวมถึงการเก็บสินค้าหรือสิ่งของเพื่อรอการจำหน่าย ณ สถานที่นั้น

(๑๓) สนามกอล์ฟ

(๑๔) กำจัดมูลฝอยหรือสิ่งปฏิกูล

(๑๕) ซื่อขายหรือเก็บชิ้นส่วนเครื่องจักรกลเก่า

(๑๖) ซื่อขายหรือเก็บเศษวัสดุ

การใช้ประโยชน์ที่ดินเพื่อกิจการใด ๆ ให้ดำเนินการหรือประกอบกิจการได้ในอาคารที่มีความสูงไม่เกิน ๙ เมตร การวัดความสูงของอาคารให้วัดจากระดับพื้นดินที่ก่อสร้างถึงพื้นดาดฟ้า สำหรับอาคารทรงจั่วหรือปั้นหยาให้วัดจากระดับพื้นดินที่ก่อสร้างถึงยอดผนังของชั้นสูงสุด และให้มีพื้นที่ว่างไม่น้อยกว่าร้อยละสามสิบของแปลงที่ดินที่ขออนุญาต

การใช้ประโยชน์ที่ดินริมทางหลวงแผ่นดินหมายเลข ๑๐๑ (ตอนเลี้ยงเมือง) ให้มีที่ว่างตามแนวนานริมเขตทางไม่น้อยกว่า ๖ เมตร

การใช้ประโยชน์ที่ดินริมฝั่งแม่น้ำยม ให้มีที่ว่างตามแนวนานริมฝั่งตามสภาพธรรมชาติของแม่น้ำยมไม่น้อยกว่า ๑๕ เมตร และการใช้ประโยชน์ที่ดินริมฝั่งลำคลองหรือแหล่งน้ำสาธารณะให้มีที่ว่างตามแนวนานริมฝั่งตามสภาพธรรมชาติของลำคลองหรือแหล่งน้ำสาธารณะไม่น้อยกว่า ๖ เมตร เว้นแต่เป็นการก่อสร้างเพื่อการคมนาคมทางน้ำ การสาธารณูปโภคและสาธารณูปการ หรือสาธารณประโยชน์เท่านั้น

ข้อ ๑๒ ที่ดินประเภทที่โล่งเพื่อนันทนาการและการรักษาคุณภาพสิ่งแวดล้อม ให้ใช้ประโยชน์ที่ดินเพื่อนันทนาการหรือเกี่ยวข้องกับนันทนาการ การรักษาคุณภาพสิ่งแวดล้อม หรือสาธารณประโยชน์เท่านั้น

ข้อ ๑๓ ที่ดินประเภทสถาบันการศึกษา ให้ใช้ประโยชน์ที่ดินเพื่อการศึกษาหรือเกี่ยวข้องกับการศึกษา สถาบันราชการ หรือสาธารณประโยชน์เท่านั้น

ข้อ ๑๔ ที่ดินประเภทที่โล่งเพื่อการรักษาคุณภาพสิ่งแวดล้อม ให้ใช้ประโยชน์ที่ดินเพื่อการรักษาคุณภาพสิ่งแวดล้อม การประมง การท่องเที่ยว หรือสาธารณประโยชน์เท่านั้น

ข้อ ๑๕ ที่ดินประเภทสถาบันศาสนา ให้ใช้ประโยชน์ที่ดินเพื่อการศึกษาหรือเกี่ยวข้องกับการศึกษา การศึกษา สถาบันราชการ หรือสาธารณประโยชน์เท่านั้น

ข้อ ๑๖ ที่ดินประเภทสถาบันราชการ การสาธารณูปโภคและสาธารณูปการ ให้ใช้ประโยชน์ที่ดินเพื่อกิจการของรัฐ กิจการเกี่ยวกับการสาธารณูปโภคและสาธารณูปการ หรือสาธารณประโยชน์เท่านั้น

ข้อ ๑๗ การใช้ประโยชน์ที่ดินในบริเวณแนวถนนสาย ก ๑ ถนนสาย ก ๒ ถนนสาย ก ๓ ถนนสาย ก ๔ ถนนสาย ก ๕ ถนนสาย ก ๖ ถนนสาย ก ๗ และถนนสาย ก ๘ ตามแผนผังแสดงโครงการคมนาคมและขนส่งท้ายกฎกระทรวง ห้ามใช้ประโยชน์ที่ดินเพื่อกิจการอื่นนอกจากกิจการตามที่กำหนด ดังต่อไปนี้

(๑) การสร้างถนนหรือเกี่ยวข้องกับถนน และการสาธารณูปโภคและสาธารณูปการ

(๒) การสร้างรั้วหรือกำแพง

(๓) เกษตรกรรมหรือเกี่ยวข้องกับเกษตรกรรมที่มีความสูงของอาคารไม่เกิน ๙ เมตร หรือไม่ใช่อาคารขนาดใหญ่

(๔) การอยู่อาศัยที่มีความสูงของอาคารไม่เกิน ๙ เมตร หรือไม่ใช่อาคารขนาดใหญ่

(๕) การอยู่อาศัยที่ไม่ใช่ห้องแถว ตึกแถว หรือบ้านแถว

(๖) การอยู่อาศัยที่ไม่เป็นส่วนหนึ่งของการจัดสรรที่ดิน

ข้อ ๑๘ ให้ผู้มีหน้าที่และอำนาจในการควบคุมการก่อสร้างอาคารหรือการประกอบกิจการในเขตผังเมืองรวมปฏิบัติการให้เป็นไปตามกฎกระทรวงนี้

ให้ไว้ ณ วันที่ ๔ มิถุนายน พ.ศ. ๒๕๖๑

พลเอก อนุพงษ์ เผ่าจินดา

รัฐมนตรีว่าการกระทรวงมหาดไทย

ลำดับที่	ประเภทหรือชนิดของโรงงาน	ที่ดินประเภท														
		พาณิชยกรรมและที่อยู่อาศัยหนาแน่นมาก			ที่อยู่อาศัยหนาแน่นปานกลาง			ที่อยู่อาศัยหนาแน่นน้อย			ชนบทและเกษตรกรรม			อุตสาหกรรมเฉพาะกิจ		
		โรงงานจำพวกที่			โรงงานจำพวกที่			โรงงานจำพวกที่			โรงงานจำพวกที่			โรงงานจำพวกที่		
		๑	๒	๓	๑	๒	๓	๑	๒	๓	๑	๒	๓	๑	๒	๓
๓๗	โรงงานทำเครื่องเรือนหรือเครื่องตกแต่งภายในอาคารจากไม้ แก้ว ยาง หรือโลหะอื่น ซึ่งมีใช้เครื่องเรือนหรือเครื่องตกแต่งภายในอาคารจากพลาสติกอัดเข้ารูป และรวมถึงชิ้นส่วนของผลิตภัณฑ์ดังกล่าว															ได้
๔๑	โรงงานประกอบกิจการเกี่ยวกับ (๑) การพิมพ์ การทำแม่พิมพ์เอกสาร การเย็บเล่ม ทำปก หรือตกแต่งสิ่งพิมพ์	ได้			ได้			ได้						ได้	ได้	
๕๕	โรงงานผลิตผลิตภัณฑ์เครื่องกระเบื้องเคลือบ เครื่องปั้นดินเผา หรือเครื่องดินเผา และรวมถึงการเตรียมวัสดุเพื่อการดังกล่าว (เฉพาะการทำผลิตภัณฑ์เครื่องปั้นดินเผา หรือเครื่องดินเผา และรวมถึงการเตรียมวัสดุเพื่อการดังกล่าว)										ได้			ได้	ได้	
๕๖	โรงงานผลิตอิฐ กระเบื้อง หรือท่อสำหรับใช้ในการก่อสร้างบ้านทอมโลหะ กระเบื้องประดับ (Architectural Terracotta) รองในเตาไฟ ท่อหรือยอดปล่องไฟ หรือวัตถุดิบจากดินเหนียว (เฉพาะผลิตอิฐจากดินเหนียว)										ได้			ได้	ได้	
๖๑	โรงงานผลิต ตกแต่ง ดัดแปลง หรือซ่อมแซมเครื่องมือหรือเครื่องใช้ที่ทำด้วยเหล็ก หรือเหล็กกล้า และรวมถึงชิ้นประกอบหรืออุปกรณ์ของเครื่องมือหรือเครื่องใช้ดังกล่าว (เฉพาะดัดแปลงหรือซ่อมแซม)													ได้	ได้	
๖๒	โรงงานผลิต ตกแต่ง ดัดแปลง หรือซ่อมแซมเครื่องเรือนหรือเครื่องตกแต่งภายในอาคารที่ทำจากโลหะหรือโลหะเป็นส่วนใหญ่ และรวมถึงชิ้นประกอบหรืออุปกรณ์ของเครื่องเรือนหรือเครื่องตกแต่งดังกล่าว (เฉพาะดัดแปลงหรือซ่อมแซม)													ได้	ได้	
๖๓	โรงงานประกอบกิจการเกี่ยวกับผลิตภัณฑ์โลหะสำหรับใช้ในการก่อสร้างหรือติดตั้ง อย่างเป็นอย่างหนึ่งหรือหลายอย่าง ดังต่อไปนี้ (๒) การทำส่วนประกอบสำหรับใช้ในการก่อสร้างอาคาร													ได้	ได้	

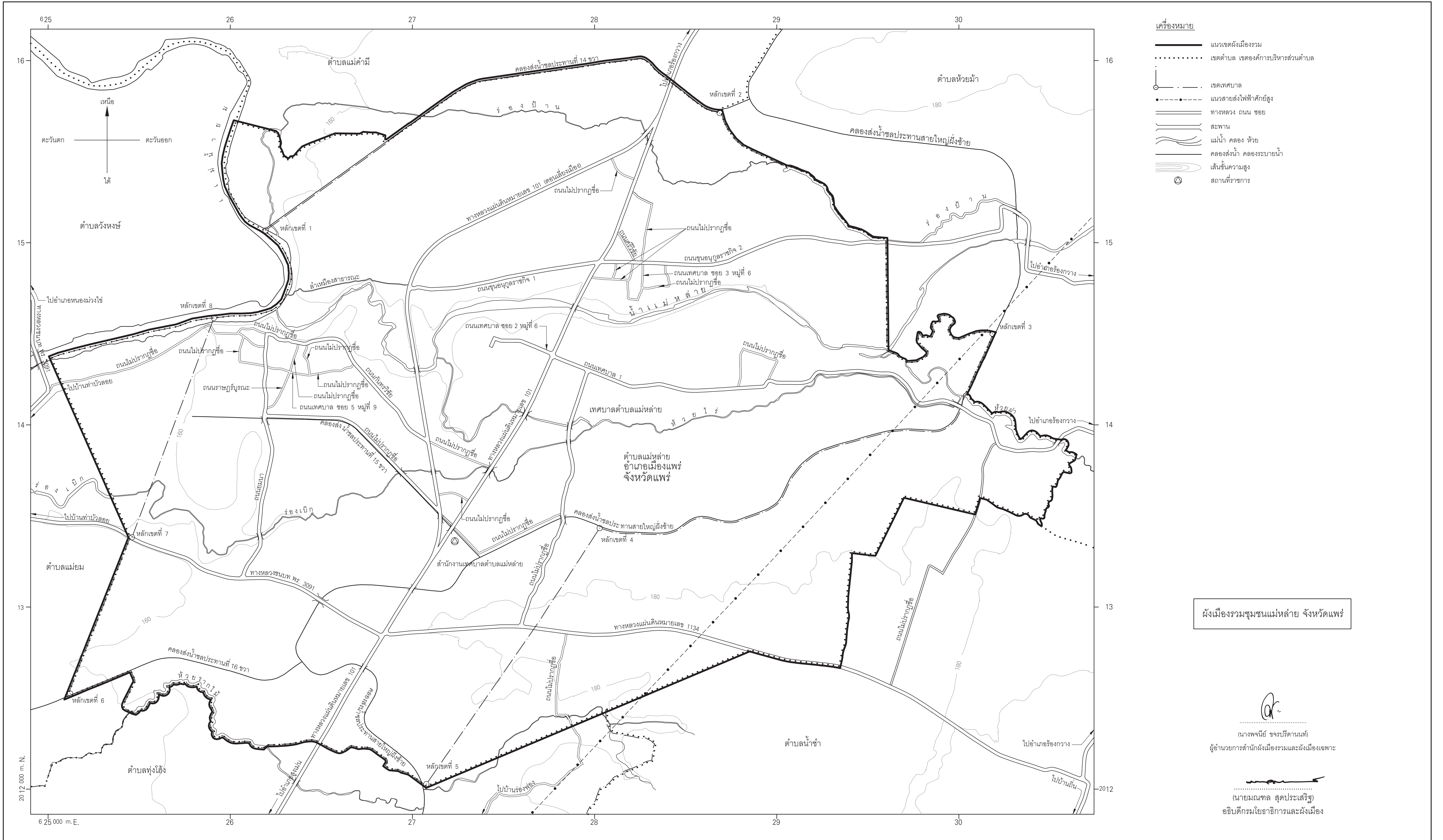
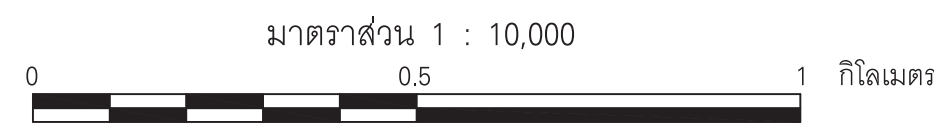
ลำดับที่	ประเภทหรือชนิดของโรงงาน	ที่ดินประเภท														
		พาณิชยกรรมและที่อยู่อาศัยหนาแน่นมาก			ที่อยู่อาศัยหนาแน่นปานกลาง			ที่อยู่อาศัยหนาแน่นน้อย			ชนบทและเกษตรกรรม			อุตสาหกรรมเฉพาะกิจ		
		โรงงานจำพวกที่			โรงงานจำพวกที่			โรงงานจำพวกที่			โรงงานจำพวกที่			โรงงานจำพวกที่		
		๑	๒	๓	๑	๒	๓	๑	๒	๓	๑	๒	๓	๑	๒	๓
๖๔	โรงงานประกอบกิจการเกี่ยวกับผลิตภัณฑ์โลหะ อย่างใดอย่างหนึ่งหรือหลายอย่างดังต่อไปนี้ (๑๓) การกลึง เจาะ คว้าน กัด ไส เจียน หรือเชื่อมโลหะทั่วไป															ได้
๖๕	โรงงานผลิต ประกอบ ดัดแปลง หรือซ่อมแซมเครื่องยนต์ เครื่องกังหัน และรวมถึงส่วนประกอบหรืออุปกรณ์ของเครื่องยนต์หรือเครื่องกังหันดังกล่าว (เฉพาะดัดแปลงหรือซ่อมแซม)										ได้			ได้	ได้	
๖๖	โรงงานผลิต ประกอบ ดัดแปลง หรือซ่อมแซมเครื่องจักรสำหรับใช้ในการกลึงกรรมหรือการเลื่อยสัตว์ และรวมถึงส่วนประกอบหรืออุปกรณ์ของเครื่องจักรดังกล่าว (เฉพาะดัดแปลงหรือซ่อมแซม)										ได้			ได้	ได้	
๖๙	โรงงานผลิต ประกอบ ดัดแปลง หรือซ่อมแซมเครื่องคำนวณ เครื่องทำบัญชี เครื่องจักรสำหรับระบบบัตรเจาะ เครื่องจักรสำหรับใช้ในการคำนวณชนิดดิจิทัลหรือชนิดอนาล็อกหรือเครื่องอิเล็กทรอนิกส์สำหรับปฏิบัติกับข้อมูลที่เกี่ยวข้องกันหรืออุปกรณ์ (Digital or Analog Computers or Associated Electronic Data Processing Equipment or Accessories) เครื่องรวมราคาของขาย (Cash Registers) เครื่องพิมพ์ดีด เครื่องชั่งซึ่งมีใช้เครื่องชั่งที่ใช้ในห้องทดลองวิทยาศาสตร์ เครื่องอัดสำเนาซึ่งมีใช้เครื่องอัดสำเนาด้วยการถ่ายภาพ และรวมถึงส่วนประกอบหรืออุปกรณ์ของผลิตภัณฑ์ดังกล่าว (เฉพาะดัดแปลงหรือซ่อมแซม)	ได้	ได้											ได้	ได้	
๗๐	โรงงานผลิต ประกอบ ดัดแปลง หรือซ่อมแซมเครื่องสูบน้ำ เครื่องอัดอากาศหรือก๊าซ เครื่องเป่าลม เครื่องปรับหรือถ่ายเทอากาศ เครื่องไประยน้ำดับไฟ ตู้เย็นหรือเครื่องประกอบตู้เย็น เครื่องขายสินค้าอัตโนมัติ เครื่องล้าง ชัก ชักแห้ง หรือรีดผ้า เครื่องเย็บ เครื่องส่งกำลังกล เครื่องยก บันจัน ลิฟต์ บันไดเลื่อน รถบรรทุก รถแทรกเตอร์ รถพ่วงสำหรับใช้ในการ	ได้			ได้									ได้	ได้	

ลำดับที่	ประเภทหรือชนิดของโรงงาน	ที่ดินประเภท																
		พาณิชยกรรมและที่อยู่อาศัยหนาแน่นมาก			ที่อยู่อาศัยหนาแน่นปานกลาง			ที่อยู่อาศัยหนาแน่นน้อย			ชนบทและเกษตรกรรม			อุตสาหกรรมเฉพาะกิจ				
		โรงงานจำพวกที่			โรงงานจำพวกที่			โรงงานจำพวกที่			โรงงานจำพวกที่			โรงงานจำพวกที่				
		๑	๒	๓	๑	๒	๓	๑	๒	๓	๑	๒	๓	๑	๒	๓		
	อุตสาหกรรม รถยกซ้อนของ (Stackers) เต้าไฟหรือเตาอบสำหรับใช้ในการอุตสาหกรรม หรือสำหรับใช้ในบ้านแต่ผลิตภัณฑ์นั้นต้องไม่ใช่พลังงานไฟฟ้า และรวมถึงส่วนประกอบหรืออุปกรณ์ของผลิตภัณฑ์ดังกล่าว (เฉพาะดัดแปลงหรือซ่อมแซม)																	
๗๑	โรงงานผลิต ประกอบ ดัดแปลง หรือซ่อมแซมเครื่องจักรหรือผลิตภัณฑ์ที่ระบุไว้ในลำดับที่ ๗๐ เฉพาะที่ใช้ไฟฟ้า เครื่องยนต์ไฟฟ้า เครื่องกำเนิดไฟฟ้า หม้อแปลงแรงไฟฟ้า เครื่องสับหรือบังคับไฟฟ้า เครื่องใช้สำหรับแผงไฟฟ้า เครื่องเปลี่ยนทางไฟฟ้า เครื่องส่งหรือจำหน่ายไฟฟ้า เครื่องสำหรับใช้บังคับไฟฟ้า หรือเครื่องเชื่อมไฟฟ้า (เฉพาะดัดแปลงหรือซ่อมแซม)																ได้	ได้
๗๒	โรงงานผลิต ประกอบ ดัดแปลง หรือซ่อมแซมเครื่องรับวิทยุ เครื่องรับโทรทัศน์ เครื่องกระจายเสียงหรือบันทึกเสียง เครื่องเล่นแผ่นเสียง เครื่องบันทึกคำบอก เครื่องบันทึกเสียงด้วยเทป เครื่องเล่นหรือเครื่องบันทึกแถบภาพ (วิดีโอทัศน์) แผ่นเสียง เทปแม่เหล็กที่ได้บันทึกเสียงแล้ว เครื่องโทรศัพท์หรือโทรเลขชนิดมีสายหรือไม่มีสาย เครื่องส่งวิทยุ เครื่องส่งโทรทัศน์ เครื่องรับส่งสัญญาณหรือจับสัญญาณ เครื่องเรดาร์ ผลิตภัณฑ์ที่เป็นตัวกึ่งนำหรือตัวกึ่งนำชนิดไวที่เกี่ยวข้อง (Semi - Conductor or Related Sensitive Semi - Conductor Devices) คาปาซิเตอร์หรือคอนเดนเซอร์อิเล็กทรอนิกส์ชนิดคงที่หรือเปลี่ยนแปลงได้ (Fixed or Variable Electronic Capacitors or Condensers) เครื่องหรือหลอดเรดิโอกราฟ เครื่องหรือหลอดฟลูโรสโคป หรือเครื่องหรือหลอดเอกซเรย์ และรวมถึงการผลิตอุปกรณ์หรือชิ้นส่วนสำหรับใช้กับเครื่องอิเล็กทรอนิกส์ดังกล่าว (เฉพาะดัดแปลงหรือซ่อมแซม)	ได้			ได้											ได้	ได้	
๗๓	โรงงานผลิต ประกอบ หรือดัดแปลงเครื่องมือหรือเครื่องใช้ไฟฟ้าที่ไม่ได้ระบุไว้ในลำดับใด และรวมถึงส่วนประกอบหรืออุปกรณ์ของผลิตภัณฑ์ดังกล่าว (เฉพาะดัดแปลง)																ได้	ได้

ลำดับที่	ประเภทหรือชนิดของโรงงาน	ที่ดินประเภท																	
		พาณิชยกรรมและที่อยู่อาศัยหนาแน่นมาก			ที่อยู่อาศัยหนาแน่นปานกลาง			ที่อยู่อาศัยหนาแน่นน้อย			ชนบทและเกษตรกรรม			อุตสาหกรรมเฉพาะกิจ					
		โรงงานจำพวกที่			โรงงานจำพวกที่			โรงงานจำพวกที่			โรงงานจำพวกที่			โรงงานจำพวกที่					
		๑	๒	๓	๑	๒	๓	๑	๒	๓	๑	๒	๓	๑	๒	๓			
๗๕	โรงงานประกอบกิจการเกี่ยวกับเรือ อย่างใดอย่างหนึ่งหรือหลายอย่าง ดังต่อไปนี้ (๑) การต่อ ซ่อมแซม ทาสี หรือตอกหมันเรือในอู่ต่อเรือนอกจากเรือยาง (เฉพาะการซ่อมแซม ทาสี หรือตอกหมันเรือในอู่ต่อเรือ)													ได้			ได้	ได้	
๗๖	โรงงานประกอบกิจการเกี่ยวกับรถไฟ รถรางไฟฟ้า หรือกระเช้าไฟฟ้า อย่างใดอย่างหนึ่งหรือหลายอย่าง ดังต่อไปนี้ (๑) การสร้าง ดัดแปลง หรือซ่อมแซมรถที่ใช้ในการรถไฟ รถรางไฟฟ้า หรือกระเช้าไฟฟ้า (เฉพาะดัดแปลงหรือซ่อมแซม)																ได้	ได้	
๗๘	โรงงานประกอบกิจการเกี่ยวกับจักรยานยนต์ จักรยานสามล้อ หรือจักรยานสองล้อ อย่างใดอย่างหนึ่งหรือหลายอย่าง ดังต่อไปนี้ (๑) การสร้าง ประกอบ ดัดแปลง หรือเปลี่ยนแปลงสภาพจักรยานยนต์ จักรยานสามล้อ หรือจักรยานสองล้อ (เฉพาะดัดแปลงหรือซ่อมแซม)																ได้		
๗๙	โรงงานประกอบกิจการเกี่ยวกับอากาศยานหรือเรือไฮเวอร์คราฟท์ อย่างใดอย่างหนึ่งหรือหลายอย่าง ดังต่อไปนี้ (๑) การสร้าง ประกอบ ดัดแปลง ซ่อมแซม หรือเปลี่ยนแปลงสภาพอากาศยานหรือเรือไฮเวอร์คราฟท์ (เฉพาะดัดแปลง ซ่อมแซมหรือเปลี่ยนแปลงสภาพ)																ได้	ได้	
๘๐	โรงงานผลิต ประกอบ ดัดแปลง หรือซ่อมแซมล้อเลื่อนที่ขับเคลื่อนด้วยแรงคนหรือสัตว์ ซึ่งมีใช้จักรยาน และรวมถึงส่วนประกอบหรืออุปกรณ์ของผลิตภัณฑ์ดังกล่าว (เฉพาะดัดแปลงหรือซ่อมแซม)													ได้			ได้	ได้	

ลำดับที่	ประเภทหรือชนิดของโรงงาน	ที่ดินประเภท																	
		พาณิชยกรรมและที่อยู่อาศัยหนาแน่นมาก			ที่อยู่อาศัยหนาแน่นปานกลาง			ที่อยู่อาศัยหนาแน่นน้อย			ชนบทและเกษตรกรรม			อุตสาหกรรมเฉพาะกิจ					
		โรงงานจำพวกที่			โรงงานจำพวกที่			โรงงานจำพวกที่			โรงงานจำพวกที่			โรงงานจำพวกที่					
		๑	๒	๓	๑	๒	๓	๑	๒	๓	๑	๒	๓	๑	๒	๓			
๘๑	โรงงานประกอบกิจการเกี่ยวกับเครื่องมือ เครื่องใช้ หรืออุปกรณ์วิทยาศาสตร์หรือการแพทย์ อย่างใดอย่างหนึ่งหรือหลายอย่าง ดังต่อไปนี้ (๑) การทำ ดัดแปลง หรือซ่อมแซมเครื่องมือหรืออุปกรณ์วิทยาศาสตร์ที่ใช้ในห้องทดลอง หรืออุปกรณ์ที่ใช้ในการชั่ง ตวง วัด หรือบังคับควบคุม (เฉพาะดัดแปลงหรือซ่อมแซม)															ได้	ได้		
๘๔	โรงงานประกอบกิจการเกี่ยวกับเพชร พลอย ทอง เงิน นาก หรืออัญมณี อย่างใดอย่างหนึ่ง หรือหลายอย่าง ดังต่อไปนี้ (๑) การทำเครื่องประดับโดยใช้เพชร พลอย ไข่มุก ทองคำ ทองขาว เงิน นาก หรืออัญมณี (๒) การทำเครื่องใช้ด้วยทองคำ ทองขาว เงิน นาก หรือกะไหล่ทอง หรือโลหะที่มีค่า (๓) การตัด เจียรระโน หรือขัดเพชร พลอย หรืออัญมณี (๔) การทำดวงตราหรือเหรียญตราของเครื่องราชอิสริยาภรณ์หรือเหรียญอื่น	ได้										ได้				ได้	ได้		
		ได้										ได้				ได้	ได้		
		ได้										ได้				ได้	ได้		
๘๗	โรงงานประกอบกิจการเกี่ยวกับเครื่องเล่น เครื่องมือ หรือเครื่องใช้ที่มีได้ระบุไว้ในลำดับอื่น อย่างใดอย่างหนึ่งหรือหลายอย่าง ดังต่อไปนี้ (๑) การทำเครื่องเล่น (เฉพาะการผลิตสินค้าพื้นเมืองหรือของชำร่วย) (๒) การทำเครื่องเขียนหรือเครื่องวาดภาพ (เฉพาะการผลิตสินค้าพื้นเมืองหรือของชำร่วย) (๓) การทำเครื่องเพชรหรือพลอยหรือเครื่องประดับสำหรับการแสดง (เฉพาะการผลิตสินค้าพื้นเมืองหรือของชำร่วย) (๔) การทำร่ม ไม้ถือขนนก ดอกไม้เทียม ซิป กระดุม ไม้กวาด แปรง ตะเกียง เป้ตะเกียง หรือไฟฟ้า กล้องสุบยาหรือกล้องบุหรี ก้านกรองบุหรี หรือไฟแช็ก (เฉพาะการผลิตสินค้าพื้นเมืองหรือของชำร่วย) (๕) การทำป้าย ตรา เครื่องหมาย ป้ายติดของ หรือเครื่องโฆษณาสินค้า ตราโลหะหรืออย่าง แม่พิมพ์ลายฉลุ (Stencils)												ได้				ได้	ได้	
													ได้				ได้	ได้	
													ได้				ได้	ได้	
		ได้											ได้				ได้	ได้	

แผนที่ท้ายกฎกระทรวง
ให้ใช้บังคับผังเมืองรวมชุมชนแม่หล่าย จังหวัดแพร่
พ.ศ. 2561



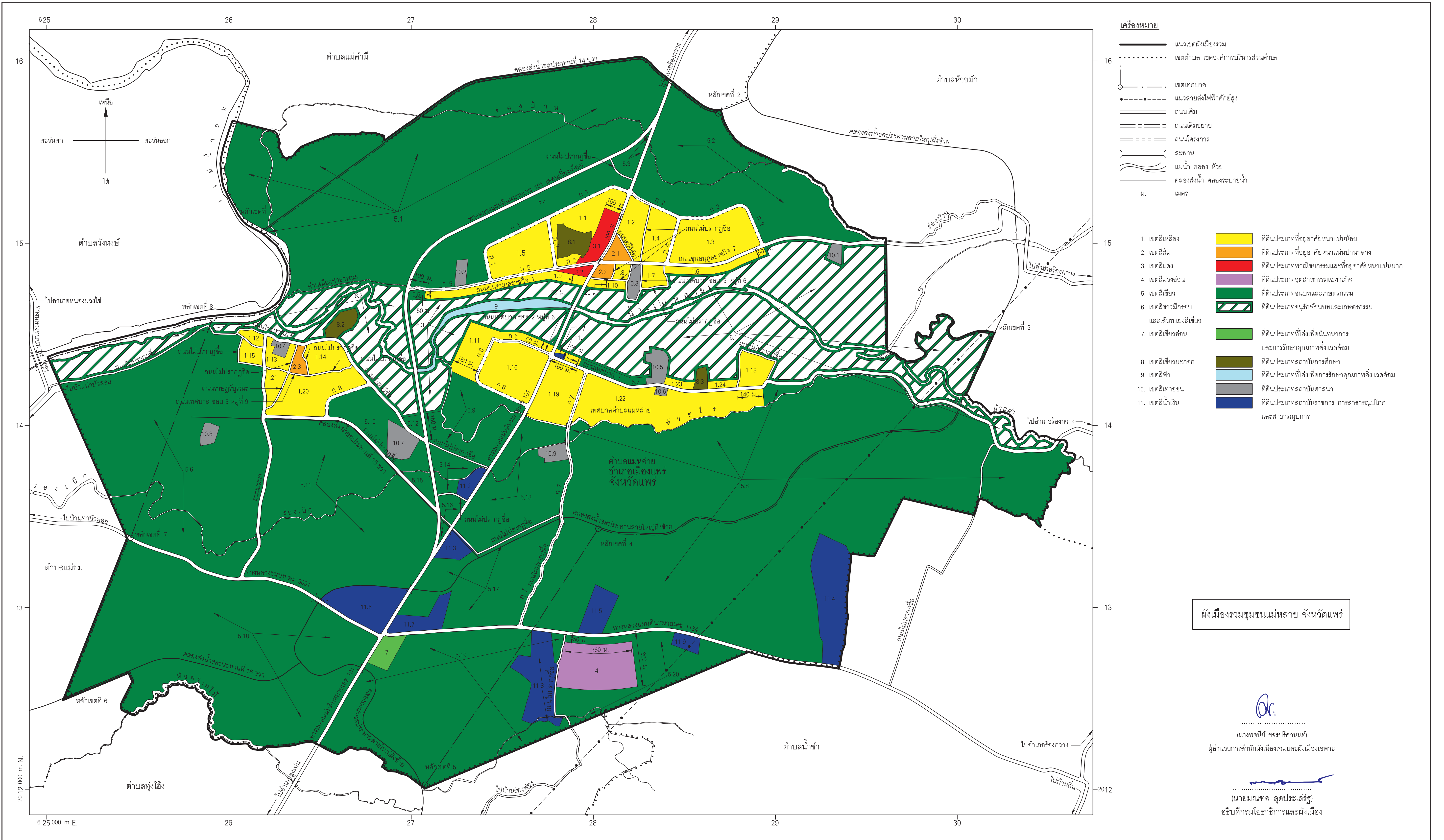
- เครื่องหมาย**
- แนวเขตผังเมืองรวม
 - เขตตำบล เขตองค์การบริหารส่วนตำบล
 - เขตเทศบาล
 - แนวสายส่งไฟฟ้าค้ำยันสูง
 - ทางหลวง ถนน ซอย
 - สะพาน
 - แม่น้ำ คลอง ห้วย
 - คลองส่งน้ำ คลองระบายน้ำ
 - เส้นชั้นความสูง
 - สถานีราชการ

ผังเมืองรวมชุมชนแม่หล่าย จังหวัดแพร่

(นางพนัญช์ ขจรปรีดานนท์)
ผู้ว่าราชการจังหวัดแม่ฮ่องสอนและผังเมืองเฉพาะ

(นายมนต์พล สุดประเสริฐ)
อธิบดีกรมโยธาธิการและผังเมือง

แผนผังกำหนดการใช้ประโยชน์ที่ดินตามที่ได้จำแนกประเภทท้ายกฎกระทรวง
ให้ใช้บังคับผังเมืองรวมชุมชนแม่ข่าย จังหวัดแพร่
พ.ศ. 2561



- เครื่องหมาย**
- แนวเขตผังเมืองรวม
 - เขตตำบล เขตองค์การบริหารส่วนตำบล
 - — เขตเทศบาล
 - แนวสายส่งไฟฟ้าค้ำยันสูง
 - ==== ถนนเดิม
 - ==== ถนนเดิมขยาย
 - ถนนโครงการ
 - สะพาน
 - ~ แม่น้ำ คลอง ห้วย
 - คลองส่งน้ำ คลองระบายน้ำ
 - ม. เมตร
- | | |
|--|--|
| 1. เขตสีเหลือง | ที่ดินประเภทที่อยู่อาศัยหนาแน่นน้อย |
| 2. เขตสีส้ม | ที่ดินประเภทที่อยู่อาศัยหนาแน่นปานกลาง |
| 3. เขตสีแดง | ที่ดินประเภทพาณิชยกรรมและที่อยู่อาศัยหนาแน่นมาก |
| 4. เขตสีม่วงอ่อน | ที่ดินประเภทอุตสาหกรรมเฉพาะกิจ |
| 5. เขตสีเขียว | ที่ดินประเภทชนบทและเกษตรกรรม |
| 6. เขตสีเขียวกึ่งรอบและเส้นทแยงสีเขียว | ที่ดินประเภทอนุรักษ์ชนบทและเกษตรกรรม |
| 7. เขตสีเขียวอ่อน | ที่ดินประเภทที่โล่งเพื่อันทนาการและการรักษาคุณภาพสิ่งแวดล้อม |
| 8. เขตสีเขียวมรกต | ที่ดินประเภทสถานศึกษา |
| 9. เขตสีฟ้า | ที่ดินประเภทที่โล่งเพื่อการรักษาคุณภาพสิ่งแวดล้อม |
| 10. เขตสีเทาอ่อน | ที่ดินประเภทสถาบันศาสนา |
| 11. เขตสีน้ำเงิน | ที่ดินประเภทสถาบันราชการ การสาธารณูปโภคและสาธารณูปการ |

ผังเมืองรวมชุมชนแม่ข่าย จังหวัดแพร่

นางจัญญ์ ชจกรปิตานนท์
ผู้อำนวยการสำนักผังเมืองรวมและผังเมืองเฉพาะ

(นายมนтол สุดประเสริฐ)
อธิบดีกรมโยธาธิการและผังเมือง

รายการประกอบแผนผังกำหนดการใช้ประโยชน์ที่ดินตามที่ได้จำแนกประเภทท้ายกฎกระทรวง
ให้ใช้บังคับผังเมืองรวมชุมชนแม่หลาย จังหวัดแพร่
พ.ศ. ๒๕๖๑

การใช้ประโยชน์ที่ดินให้เป็นไปตามแผนผังกำหนดการใช้ประโยชน์ที่ดินตามที่ได้จำแนกประเภท
ท้ายกฎกระทรวง ตามที่กำหนดไว้ในข้อ ๕ คือ

๑. ที่ดินในบริเวณหมายเลข ๑.๑ ถึงหมายเลข ๑.๒๔ ที่กำหนดไว้เป็นสีเหลือง ให้เป็นที่ดิน
ประเภทที่อยู่อาศัยหนาแน่นน้อย มีรายการดังต่อไปนี้

๑.๑	ด้านเหนือ	จดถนนสาย ก ๑ ฟากใต้
	ด้านตะวันออก	จดทางหลวงแผ่นดินหมายเลข ๑๐๑ ฟากตะวันตก เส้นตั้งฉาก กับทางหลวงแผ่นดินหมายเลข ๑๐๑ ที่จุดซึ่งอยู่ห่างจากถนนสาย ก ๕ บรรจบกับทางหลวงแผ่นดิน หมายเลข ๑๐๑ ไปทางทิศตะวันออกเฉียงเหนือ ตามแนวทางหลวงแผ่นดินหมายเลข ๑๐๑ เป็นระยะ ๓๐๐ เมตร เส้นขนานระยะ ๑๐๐ เมตร กับศูนย์กลางทางหลวงแผ่นดินหมายเลข ๑๐๑ และโรงเรียน บ้านแม่หลาย (ประชาชนุสรณ์)
	ด้านใต้	จดถนนสาย ก ๕ ฟากเหนือ
	ด้านตะวันตก	จดถนนสาย ก ๓ ฟากตะวันออก
๑.๒	ด้านเหนือ	จดถนนสาย ก ๒ ฟากใต้
	ด้านตะวันออก	จดถนนไม่ปรากฏชื่อ ฟากตะวันตก
	ด้านใต้	จดถนนขุนอนุภูลราชกิจ ๒ ฟากเหนือ และถนนศรีวิชัย ฟากเหนือ
	ด้านตะวันตก	จดทางหลวงแผ่นดินหมายเลข ๑๐๑ ฟากตะวันออก
๑.๓	ด้านเหนือ	จดถนนสาย ก ๒ ฟากใต้
	ด้านตะวันออก	จดถนนสาย ก ๒ ฟากตะวันตก
	ด้านใต้	จดถนนขุนอนุภูลราชกิจ ๒ ฟากเหนือ
	ด้านตะวันตก	จดถนนสาย ก ๔ ฟากตะวันออก
๑.๔	ด้านเหนือ	จดถนนสาย ก ๒ ฟากใต้
	ด้านตะวันออก	จดถนนสาย ก ๔ ฟากตะวันตก
	ด้านใต้	จดถนนขุนอนุภูลราชกิจ ๒ ฟากเหนือ
	ด้านตะวันตก	จดถนนไม่ปรากฏชื่อ ฟากตะวันออก
๑.๕	ด้านเหนือ	จดถนนสาย ก ๑ ฟากใต้
	ด้านตะวันออก	จดถนนสาย ก ๓ ฟากตะวันตก

	ด้านใต้	จดถนนสาย ก ๕ ฟากเหนือ
	ด้านตะวันตก	จดถนนสาย ก ๑ ฟากตะวันออก
๑.๖	ด้านเหนือ	จดถนนขุนอนุภูลราชกิจ ๒ ฟากใต้
	ด้านตะวันออก	จดเส้นตั้งฉากกับถนนขุนอนุภูลราชกิจ ๒ ฟากใต้ ที่จุดซึ่งถนนสาย ก ๒ บรรจบกับถนนขุนอนุภูลราชกิจ ๒ ไปทางทิศใต้ ตามแนวเส้นขนานระยะ ๕๐ เมตร กับศูนย์กลางถนนขุนอนุภูลราชกิจ ๒
	ด้านใต้	จดเส้นขนานระยะ ๕๐ เมตร กับศูนย์กลางถนนขุนอนุภูลราชกิจ ๒
	ด้านตะวันตก	จดถนนไม่ปรากฏชื่อ ฟากตะวันออก
๑.๗	ด้านเหนือ	จดถนนขุนอนุภูลราชกิจ ๒ ฟากใต้
	ด้านตะวันออก	จดถนนไม่ปรากฏชื่อ ฟากตะวันตก
	ด้านใต้	จดถนนไม่ปรากฏชื่อ ฟากเหนือ
	ด้านตะวันตก	จดถนนเทศบาล ซอย ๓ หมู่ที่ ๖ ฟากตะวันออก
๑.๘	ด้านเหนือ	จดถนนขุนอนุภูลราชกิจ ๒ ฟากใต้
	ด้านตะวันออก	จดถนนไม่ปรากฏชื่อ ฟากตะวันตก
	ด้านใต้	จดถนนไม่ปรากฏชื่อ ฟากเหนือ
	ด้านตะวันตก	จดถนนไม่ปรากฏชื่อ ฟากตะวันออก
๑.๙	ด้านเหนือ	จดถนนสาย ก ๕ ฟากใต้ และเส้นตรงที่ลากจากถนนสาย ก ๕ ฟากใต้ ที่จุดซึ่งถนนสาย ก ๓ บรรจบกับถนนสาย ก ๕ ไปทางทิศตะวันออกเฉียงใต้ จนบรรจบกับทางหลวงแผ่นดินหมายเลข ๑๐๑ ที่จุดซึ่งถนนไม่ปรากฏชื่อ บรรจบกับทางหลวงแผ่นดินหมายเลข ๑๐๑
	ด้านตะวันออก	จดทางหลวงแผ่นดินหมายเลข ๑๐๑ ฟากตะวันตก
	ด้านใต้	จดเส้นขนานระยะ ๕๐ เมตร กับเส้นตรงที่ลากจากถนนสาย ก ๕ ฟากใต้ ที่จุดซึ่งถนนสาย ก ๓ บรรจบกับถนนสาย ก ๕ ไปทางทิศตะวันออกเฉียงใต้ จนบรรจบกับทางหลวงแผ่นดินหมายเลข ๑๐๑ ที่จุดซึ่งถนนไม่ปรากฏชื่อ บรรจบกับทางหลวงแผ่นดินหมายเลข ๑๐๑ และเส้นขนานระยะ ๕๐ เมตร กับศูนย์กลางถนนสาย ก ๕
	ด้านตะวันตก	จดเส้นขนานระยะ ๑๐๐ เมตร กับศูนย์กลางทางหลวงแผ่นดินหมายเลข ๑๐๑ (ตอนเลี้ยงเมือง)
๑.๑๐	ด้านเหนือ	จดถนนไม่ปรากฏชื่อ ฟากใต้
	ด้านตะวันออก	จดถนนไม่ปรากฏชื่อ ฟากตะวันตก
	ด้านใต้	จดเส้นขนานระยะ ๕๐ เมตร กับศูนย์กลางถนนไม่ปรากฏชื่อ
	ด้านตะวันตก	จดทางหลวงแผ่นดินหมายเลข ๑๐๑ ฟากตะวันออก

- ๑.๑๑ ด้านเหนือ จดเส้นขนานระยะ ๑๕๐ เมตร กับศูนย์กลางถนนสาย ก ๖ และเส้นขนานระยะ ๕๐ เมตร กับศูนย์กลางถนนสาย ก ๖
- ด้านตะวันออก จดทางหลวงแผ่นดินหมายเลข ๑๐๑ ปากตะวันตก และถนนสาย ก ๖
- ปากเหนือ
- ด้านใต้ จดถนนสาย ก ๖ ปากตะวันตก และเส้นตรงที่ต่อเป็นแนวเส้นตรงเดียวกันกับศูนย์กลางถนนสาย ก ๖
- ด้านตะวันตก จดห้วยไร่ ฝั่งตะวันออก และเส้นขนานระยะ ๑๕๐ เมตร กับศูนย์กลางถนนสาย ก ๖
- ๑.๑๒ ด้านเหนือ จดถนนไม่ปรากฏชื่อ ปากใต้
- ด้านตะวันออก จดถนนยมนา ปากตะวันตก
- ด้านใต้ จดถนนไม่ปรากฏชื่อ ปากเหนือ
- ๑.๑๓ ด้านเหนือ จดถนนไม่ปรากฏชื่อ ปากใต้ และวัดบุญเจริญ
- ด้านตะวันออก จดถนนไม่ปรากฏชื่อ ปากตะวันตก
- ด้านใต้ จดถนนไม่ปรากฏชื่อ ปากเหนือ
- ด้านตะวันตก จดถนนยมนา ปากตะวันออก
- ๑.๑๔ ด้านเหนือ จดถนนกันทรวิชัย ปากใต้
- ด้านตะวันออก จดถนนกันทรวิชัย ปากตะวันตก
- ด้านใต้ จดถนนไม่ปรากฏชื่อ ปากเหนือ
- ด้านตะวันตก จดถนนไม่ปรากฏชื่อ ปากตะวันออก
- ๑.๑๕ ด้านเหนือ จดถนนไม่ปรากฏชื่อ ปากใต้
- ด้านตะวันออก จดถนนยมนา ปากตะวันตก
- ด้านใต้ จดถนนไม่ปรากฏชื่อ ปากเหนือ
- ด้านตะวันตก จดถนนไม่ปรากฏชื่อ ปากตะวันออก
- ๑.๑๖ ด้านเหนือ จดถนนสาย ก ๖ ปากใต้
- ด้านตะวันออก จดทางหลวงแผ่นดินหมายเลข ๑๐๑ ปากตะวันตก
- ด้านใต้ จดถนนสาย ก ๖ ปากเหนือ
- ด้านตะวันตก จดถนนสาย ก ๖ ปากตะวันออก
- ๑.๑๗ ด้านเหนือ จดเส้นขนานระยะ ๕๐ เมตร กับศูนย์กลางถนนเทศบาล ๑
- ด้านตะวันออก จดเส้นตั้งฉากกับถนนเทศบาล ๑ ปากเหนือ ที่จุดซึ่งอยู่ห่างจากถนนเทศบาล ๑ บรรจบกับทางหลวงแผ่นดินหมายเลข ๑๐๑ ไปทางทิศตะวันออกเฉียงใต้ ตามแนวถนนเทศบาล ๑ เป็นระยะ ๑๖๐ เมตร

ด้านใต้	จดถนนเทศบาล ๑ ฟากเหนือ และโรงพยาบาลส่งเสริมสุขภาพ
ตำบลแม่หล่าย	
ด้านตะวันตก	จดทางหลวงแผ่นดินหมายเลข ๑๐๑ ฟากตะวันออก
๑.๑๘ ด้านเหนือ	จดถนนไม่ปรากฏชื่อ ฟากใต้
ด้านตะวันออก	จดถนนไม่ปรากฏชื่อ ฟากตะวันตก
ด้านใต้	จดถนนเทศบาล ๑ ฟากเหนือ
ด้านตะวันตก	จดถนนไม่ปรากฏชื่อ ฟากตะวันออก
๑.๑๙ ด้านเหนือ	จดถนนเทศบาล ๑ ฟากใต้
ด้านตะวันออก	จดถนนสาย ก ๗ ฟากตะวันตก
ด้านใต้	จดห้วยไร่ ฝั่งเหนือ
ด้านตะวันตก	จดทางหลวงแผ่นดินหมายเลข ๑๐๑ ฟากตะวันออก
๑.๒๐ ด้านเหนือ	จดถนนเทศบาล ซอย ๕ หมู่ที่ ๙ ฟากใต้ และถนนไม่ปรากฏชื่อ
ฟากใต้	
ด้านตะวันออก	จดถนนกันทรวิชัย ฟากตะวันตก และถนนสาย ก ๘ ฟากตะวันตก
ด้านใต้	จดถนนไม่ปรากฏชื่อ ฟากเหนือ
ด้านตะวันตก	จดถนนยมนา ฟากตะวันออก และถนนราษฎร์บูรณะ ฟากตะวันออก
๑.๒๑ ด้านเหนือ	จดถนนไม่ปรากฏชื่อ ฟากใต้
ด้านตะวันออก	จดถนนราษฎร์บูรณะ ฟากตะวันตก
ด้านตะวันตก	จดถนนยมนา ฟากตะวันออก
๑.๒๒ ด้านเหนือ	จดถนนเทศบาล ๑ ฟากใต้ และวัดกาช่องเหนือ
ด้านตะวันออก	จดเส้นตั้งฉากกับถนนเทศบาล ๑ ฟากใต้ ที่จุดซึ่งอยู่ห่างจาก
ถนนไม่ปรากฏชื่อ	บรรจบกับถนนเทศบาล ๑ ไปทางทิศตะวันออกเฉียงเหนือตามแนวถนนเทศบาล ๑
เป็นระยะ ๑๔๐ เมตร	
ด้านใต้	จดห้วยไร่ ฝั่งเหนือ
ด้านตะวันตก	จดถนนสาย ก ๗ ฟากตะวันออก
๑.๒๓ ด้านเหนือ	จดเส้นขนานระยะ ๕๐ เมตร กับศูนย์กลางถนนเทศบาล ๑
ด้านตะวันออก	จดโรงเรียนบ้านแม่หล่ายกาช่อง (ลือราษฎร์อุปถัมภ์)
ด้านใต้	จดถนนเทศบาล ๑ ฟากเหนือ
ด้านตะวันตก	จดที่ธรณีสงฆ์วัดกาช่องเหนือ
๑.๒๔ ด้านเหนือ	จดเส้นขนานระยะ ๕๐ เมตร กับศูนย์กลางถนนเทศบาล ๑
ด้านตะวันออก	จดถนนไม่ปรากฏชื่อ ฟากตะวันตก

ด้านใต้	จดถนนเทศบาล ๑ ฟากเหนือ
ด้านตะวันตก	จดโรงเรียนบ้านแม่หล่ายกาซ้อง (ลือราษฎร์อุปถัมภ์)

๒. ที่ดินในบริเวณหมายเลข ๒.๑ ถึงหมายเลข ๒.๓ ที่กำหนดไว้เป็นสีส้ม ให้เป็นที่ดินประเภทที่อยู่อาศัยหนาแน่นปานกลาง มีรายการดังต่อไปนี้

๒.๑ ด้านตะวันออก	จดถนนศรีวิชัย ฟากตะวันตก
ด้านใต้	จดถนนขุนอนุกุลราชกิจ ๒ ฟากเหนือ
ด้านตะวันตก	จดทางหลวงแผ่นดินหมายเลข ๑๐๑ ฟากตะวันออก
๒.๒ ด้านเหนือ	จดถนนขุนอนุกุลราชกิจ ๒ ฟากใต้
ด้านตะวันออก	จดถนนไม่ปรากฏชื่อ ฟากตะวันตก
ด้านใต้	จดถนนไม่ปรากฏชื่อ ฟากเหนือ
ด้านตะวันตก	จดทางหลวงแผ่นดินหมายเลข ๑๐๑ ฟากตะวันออก
๒.๓ ด้านเหนือ	จดถนนกันทรวิชัย ฟากใต้
ด้านตะวันออก	จดถนนไม่ปรากฏชื่อ ฟากตะวันตก
ด้านใต้	จดถนนเทศบาล ซอย ๕ หมู่ที่ ๙ ฟากเหนือ
ด้านตะวันตก	จดถนนไม่ปรากฏชื่อ ฟากตะวันออก

๓. ที่ดินในบริเวณหมายเลข ๓.๑ และหมายเลข ๓.๒ ที่กำหนดไว้เป็นสีแดง ให้เป็นที่ดินประเภทพาณิชยกรรมและที่อยู่อาศัยหนาแน่นมาก มีรายการดังต่อไปนี้

๓.๑ ด้านเหนือ จดเส้นตั้งฉากกับทางหลวงแผ่นดินหมายเลข ๑๐๑ ที่จุดซึ่งอยู่ห่างจากถนนสาย ก ๕ บรรจบกับทางหลวงแผ่นดินหมายเลข ๑๐๑ ไปทางทิศตะวันออกเฉียงเหนือตามแนวทางหลวงแผ่นดินหมายเลข ๑๐๑ เป็นระยะ ๓๐๐ เมตร

ด้านตะวันออก	จดทางหลวงแผ่นดินหมายเลข ๑๐๑ ฟากตะวันตก
ด้านใต้	จดถนนสาย ก ๕ ฟากเหนือ
ด้านตะวันตก	จดเส้นขนานระยะ ๑๐๐ เมตร กับศูนย์ทางหลวงแผ่นดิน

หมายเลข ๑๐๑ และโรงเรียนบ้านแม่หล่าย (ประชานุสรณ์)

๓.๒ ด้านเหนือ	จดถนนสาย ก ๕ ฟากใต้
ด้านตะวันออก	จดทางหลวงแผ่นดินหมายเลข ๑๐๑ ฟากตะวันตก
ด้านใต้	จดเส้นตรงที่ลากจากทางหลวงแผ่นดินหมายเลข ๑๐๑ ที่จุด

ซึ่งถนนไม่ปรากฏชื่อ บรรจบกับทางหลวงแผ่นดินหมายเลข ๑๐๑ ไปทางทิศตะวันตกเฉียงเหนือจนบรรจบกับถนนสาย ก ๕ ที่จุดซึ่งถนนสาย ก ๓ บรรจบกับถนนสาย ก ๕

๔. ที่ดินในบริเวณหมายเลข ๔ ที่กำหนดไว้เป็นสีม่วงอ่อน ให้เป็นที่ดินประเภทอุตสาหกรรมเฉพาะกิจ มีรายการดังต่อไปนี้

ด้านเหนือ จดเส้นขนานระยะ ๕๐ เมตร กับศูนย์กลางทางหลวงแผ่นดิน
หมายเลข ๑๑๓๔

ด้านตะวันออก จดเส้นตั้งฉากกับทางหลวงแผ่นดินหมายเลข ๑๑๓๔ ฟากใต้
ที่จุดซึ่งอยู่ห่างจากถนนไม่ปรากฏชื่อบรรจบกับทางหลวงแผ่นดินหมายเลข ๑๑๓๔ ไปทางทิศตะวันออกเฉียงใต้
ตามแนวทางหลวงแผ่นดินหมายเลข ๑๑๓๔ เป็นระยะ ๓๖๐ เมตร

ด้านใต้ จดเส้นขนานระยะ ๓๐๐ เมตร กับศูนย์กลางทางหลวงแผ่นดิน
หมายเลข ๑๑๓๔

ด้านตะวันตก จดถนนไม่ปรากฏชื่อ ฟากตะวันออก

๕. ที่ดินในบริเวณหมายเลข ๕.๑ ถึงหมายเลข ๕.๒๐ ที่กำหนดไว้เป็นสีเขียว ให้เป็นที่ดิน
ประเภทชนบทและเกษตรกรรม มีรายการดังต่อไปนี้

๕.๑ ด้านเหนือ จดเขตผังเมืองรวมด้านเหนือ ซึ่งเป็นเส้นแบ่งเขตการปกครอง
ระหว่างตำบลแม่หล่ายกับตำบลแม่คำมี

ด้านตะวันออก จดทางหลวงแผ่นดินหมายเลข ๑๐๑ ฟากตะวันตก และทางหลวงแผ่นดิน
หมายเลข ๑๐๑ (ตอนเลี้ยงเมือง) ฟากตะวันตก

ด้านใต้ จดลำเหมืองสาธารณะ ผังเหนือ

ด้านตะวันตก จดเขตผังเมืองรวมด้านตะวันตก ซึ่งเป็นเส้นแบ่งเขตการปกครอง
ระหว่างตำบลแม่หล่ายกับตำบลวังหงษ์ และแม่น้ำยม ผังตะวันออก

๕.๒ ด้านเหนือ จดเขตผังเมืองรวมด้านเหนือ ซึ่งเป็นเส้นแบ่งเขตการปกครอง
ระหว่างตำบลแม่หล่ายกับตำบลแม่คำมี

ด้านตะวันออก จดเขตผังเมืองรวมด้านเหนือ ซึ่งเป็นเส้นแบ่งเขตการปกครอง
ระหว่างตำบลแม่หล่ายกับตำบลห้วยม้า

ด้านใต้ จดถนนขุนอนุภูลราชกิจ ๒ ฟากเหนือ และถนนสาย ก ๒
ฟากตะวันออก และฟากเหนือ

ด้านตะวันตก จดทางหลวงแผ่นดินหมายเลข ๑๐๑ ฟากตะวันออก

๕.๓ ด้านเหนือ จดทางหลวงแผ่นดินหมายเลข ๑๐๑ (ตอนเลี้ยงเมือง) ฟากตะวันออก

ด้านตะวันออก จดทางหลวงแผ่นดินหมายเลข ๑๐๑ ฟากตะวันตก

ด้านใต้ จดถนนไม่ปรากฏชื่อ ฟากเหนือ

๕.๔ ด้านเหนือ จดทางหลวงแผ่นดินหมายเลข ๑๐๑ (ตอนเลี้ยงเมือง) ฟากตะวันออก

ด้านตะวันออก จดถนนไม่ปรากฏชื่อ ฟากใต้ และทางหลวงแผ่นดินหมายเลข ๑๐๑
ฟากตะวันตก

ด้านใต้	จดถนนสาย ก ๑	ปากเหนือและปากตะวันตก ถนนสาย ก ๕
ปากเหนือ	และที่ธรณีสงฆ์วัดแม่หล่าย	
๕.๕ ด้านเหนือ	จดถนนสาย ก ๕	ปากใต้
ด้านตะวันออก	จดเส้นขนานระยะ ๑๐๐ เมตร กับศูนย์กลางทางหลวงแผ่นดิน	
หมายเลข ๑๐๑ (ตอนเลี้ยงเมือง)		
ด้านใต้	จดเส้นขนานระยะ ๕๐ เมตร กับศูนย์กลางถนนสาย ก ๕	
ด้านตะวันตก	จดทางหลวงแผ่นดินหมายเลข ๑๐๑ (ตอนเลี้ยงเมือง) ปากตะวันออก	
๕.๖ ด้านเหนือ	จดถนนไม่ปรากฏชื่อ ปากใต้และปากตะวันตก	
ด้านตะวันออก	จดถนนไม่ปรากฏชื่อ ปากตะวันตกและปากใต้ และถนนยมนา	
ปากตะวันตก		
ด้านใต้	จดทางหลวงชนบท พร. ๓๐๙๑ ปากเหนือ	
ด้านตะวันตก	จดเขตผังเมืองรวมด้านตะวันตก ซึ่งเป็นเส้นแบ่งเขตการปกครอง	
ระหว่างตำบลแม่หล่ายกับตำบลแม่ยม		
	ทั้งนี้ ยกเว้นบริเวณหมายเลข ๑๐.๘ ที่กำหนดไว้เป็นสี่เทาอ่อน	
๕.๗ ด้านเหนือ	จดเส้นขนานระยะ ๕๐ เมตร กับศูนย์กลางถนนเทศบาล ๑	
ด้านตะวันออก	จดที่ธรณีสงฆ์วัดกาช่องเหนือ	
ด้านใต้	จดถนนเทศบาล ๑ ปากเหนือ	
ด้านตะวันตก	จดเส้นตั้งฉากกับถนนเทศบาล ๑ ปากเหนือ ที่จุดซึ่งอยู่ห่างจาก	
ถนนเทศบาล ๑	บรรจบกับทางหลวงแผ่นดินหมายเลข ๑๐๑ ไปทางทิศตะวันออกเฉียงใต้ ตามแนวถนน	
เทศบาล ๑	เป็นระยะ ๑๖๐ เมตร	
๕.๘ ด้านเหนือ	จดห้วยไร่ ผังใต้ เส้นตั้งฉากกับถนนเทศบาล ๑ ปากใต้ที่จุด	
ซึ่งอยู่ห่างจากถนนไม่ปรากฏชื่อ	บรรจบกับถนนเทศบาล ๑ ไปทางทิศตะวันออกเฉียงเหนือตามแนวถนน	
เทศบาล ๑	เป็นระยะ ๑๔๐ เมตร และถนนเทศบาล ๑ ปากใต้	
ด้านตะวันออก	จดเขตผังเมืองรวมด้านตะวันออก ซึ่งเป็นเส้นแบ่งเขตการปกครอง	
ระหว่างตำบลแม่หล่ายกับตำบลห้วยม้า	และตำบลน้ำขำ และฝ่ายปฏิบัติการสูบน้ำโครงการชลประทานแพร่	
สำนักงานชลประทานที่ ๔ (สวนป่าชุมชน)		
ด้านใต้	จดทางหลวงแผ่นดินหมายเลข ๑๑๓๔ ปากเหนือและที่ที่ขยะมูลฝอย	
เทศบาลเมืองแพร่		
ด้านตะวันตก	จดถนนสาย ก ๗ ปากตะวันออก	
๕.๙ ด้านเหนือ	จดเส้นตรงที่ต่อเป็นแนวเส้นตรงเดียวกันกับศูนย์กลางถนนสาย ก ๖	
และถนนสาย ก ๖	ปากใต้	

- ด้านตะวันออก จดทางหลวงแผ่นดินหมายเลข ๑๐๑ ปากตะวันตก
 ด้านใต้ จดถนนไม่ปรากฏชื่อ ปากเหนือ
- ด้านตะวันตก จดทางหลวงแผ่นดินหมายเลข ๑๐๑ (ตอนเลี้ยงเมือง) ปากตะวันออก
 เส้นตั้งฉากกับทางหลวงแผ่นดินหมายเลข ๑๐๑ (ตอนเลี้ยงเมือง) ที่จุดซึ่งอยู่ห่างจากถนนไม่ปรากฏชื่อ
 บรรจบกับทางหลวงแผ่นดินหมายเลข ๑๐๑ (ตอนเลี้ยงเมือง) ไปทางทิศตะวันตกเฉียงเหนือตามแนว
 ทางหลวงแผ่นดินหมายเลข ๑๐๑ (ตอนเลี้ยงเมือง) เป็นระยะ ๑๕๐ เมตร และห้วยไร่ ฝั่งตะวันออก
- ๕.๑๐ ด้านเหนือ จดถนนสาย ก ๘ ปากใต้ ถนนกันทรวิชัย ปากใต้และฉาบป่นสถาน
 บ้านบุญเจริญ
- ด้านตะวันออก จดทางหลวงแผ่นดินหมายเลข ๑๐๑ (ตอนเลี้ยงเมือง) ปากตะวันตก
 ด้านใต้ จดร่องเบิก ฝั่งเหนือ
- ด้านตะวันตก จดถนนไม่ปรากฏชื่อ ปากตะวันออก
- ๕.๑๑ ด้านเหนือ จดคลองส่งน้ำชลประทานที่ ๑๕ ขวา ฝั่งใต้
- ด้านตะวันออก จดทางหลวงแผ่นดินหมายเลข ๑๐๑ (ตอนเลี้ยงเมือง) ปากตะวันตก
 และทางหลวงแผ่นดินหมายเลข ๑๐๑ ปากตะวันตก
- ด้านใต้ จดคลองส่งน้ำชลประทานสายใหญ่ฝั่งซ้าย ฝั่งเหนือ
 และทางหลวงชนบท พร. ๓๐๙๑ ปากเหนือ
- ด้านตะวันตก จดถนนยมนา ปากตะวันออก
- ๕.๑๒ ด้านเหนือ จดเส้นตั้งฉากกับทางหลวงแผ่นดินหมายเลข ๑๐๑ (ตอนเลี้ยงเมือง)
 ที่จุดซึ่งอยู่ห่างจากถนนไม่ปรากฏชื่อบรรจบกับทางหลวงแผ่นดินหมายเลข ๑๐๑ (ตอนเลี้ยงเมือง) ไปทาง
 ทิศตะวันตกเฉียงเหนือ ตามแนวทางหลวงแผ่นดินหมายเลข ๑๐๑ เป็นระยะ ๑๕๐ เมตร
- ด้านตะวันออก จดทางหลวงแผ่นดินหมายเลข ๑๐๑ (ตอนเลี้ยงเมือง) ปากตะวันตก
- ด้านตะวันตก จดถนนกันทรวิชัย ปากตะวันออก
- ๕.๑๓ ด้านเหนือ จดห้วยไร่ ฝั่งใต้
- ด้านตะวันออก จดถนนสาย ก ๗ ปากตะวันตก และป่าช้าบ้านกาซ้อง สาธารณประโยชน์
- ด้านใต้ จดถนนไม่ปรากฏชื่อ ปากเหนือ
- ด้านตะวันตก จดทางหลวงแผ่นดินหมายเลข ๑๐๑ ปากตะวันออก
- ๕.๑๔ ด้านเหนือ จดถนนไม่ปรากฏชื่อ ปากใต้
- ด้านตะวันออก จดทางหลวงแผ่นดินหมายเลข ๑๐๑ ปากตะวันตก ร่องเบิก
 ฝั่งตะวันตก และศูนย์ควบคุมโรคติดต่อฯ โดยแมลงที่ ๑.๕ จังหวัดแพร่
- ด้านใต้ จดถนนไม่ปรากฏชื่อ ปากเหนือ
- ด้านตะวันตก จดทางหลวงแผ่นดินหมายเลข ๑๐๑ (ตอนเลี้ยงเมือง) ปากตะวันออก

๕.๑๕	ด้านเหนือ	จตร่องเปิก ฝั่งใต้
	ด้านตะวันออก	จดทางหลวงแผ่นดินหมายเลข ๑๐๑ (ตอนเลี้ยวเมือง) ฟากตะวันตก
	ด้านตะวันตก	จดถนนไม่ปรากฏชื่อ ฟากตะวันออก
๕.๑๖	ด้านเหนือ	จดถนนไม่ปรากฏชื่อ ฟากใต้
	ด้านตะวันออก	จดทางหลวงแผ่นดินหมายเลข ๑๐๑ ฟากตะวันตก
	ด้านตะวันตก	จดทางหลวงแผ่นดินหมายเลข ๑๐๑ (ตอนเลี้ยวเมือง) ฟากตะวันออก
๕.๑๗	ด้านเหนือ	จดสำนักงานเทศบาลตำบลแม่หล่าย และถนนไม่ปรากฏชื่อ ฟากใต้
	ด้านตะวันออก	จดถนนสาย ก ๗ ฟากตะวันตก
	ด้านใต้	จดทางหลวงแผ่นดินหมายเลข ๑๑๓๔ ฟากเหนือ และสำนักงานขนส่ง
จังหวัดแพร่		
	ด้านตะวันตก	จดทางหลวงแผ่นดินหมายเลข ๑๐๑ ฟากตะวันออก
๕.๑๘	ด้านเหนือ	จดถนนทางหลวงชนบท พร. ๓๐๙๑ ฟากใต้
	ด้านตะวันออก	จดทางหลวงแผ่นดินหมายเลข ๑๐๑ ฟากตะวันตก
	ด้านใต้	จดเขตผังเมืองรวมด้านใต้ ซึ่งเป็นเส้นแบ่งเขตการปกครองระหว่าง
		ตำบลแม่หล่ายกับตำบลทุ่งไหล้ง และห้วยรากไม้ ฝั่งเหนือ
	ด้านตะวันตก	จดเขตผังเมืองรวมด้านตะวันตก ซึ่งเป็นเส้นแบ่งเขตการปกครอง
		ระหว่างตำบลแม่หล่ายกับตำบลแม่ยม
๕.๑๙	ด้านเหนือ	จดสวนเฉลิมพระเกียรติพระบาทสมเด็จพระเจ้าอยู่หัว
		เฉลิมพระชนมพรรษา ๘๐ พรรษา และอนุสาวรีย์สองมหาวีรบุรุษเมืองแพร่ ทางหลวงแผ่นดินหมายเลข ๑๑๓๔
		ฟากใต้ และที่ทิ้งขยะมูลฝอยเทศบาลเมืองแพร่
	ด้านตะวันออก	จดถนนไม่ปรากฏชื่อ ฟากตะวันตก และที่ทิ้งขยะมูลฝอยเทศบาล
		เมืองแพร่
	ด้านใต้	จดเขตผังเมืองรวมด้านใต้ ซึ่งเป็นเส้นแบ่งเขตการปกครองระหว่าง
		ตำบลแม่หล่ายกับตำบลทุ่งไหล้ง
	ด้านตะวันตก	จดทางหลวงแผ่นดินหมายเลข ๑๐๑ ฟากตะวันออก
๕.๒๐	ด้านเหนือ	จดทางหลวงแผ่นดินหมายเลข ๑๑๓๔ ฟากใต้ และสำนักงาน
		อุตสาหกรรมจังหวัดแพร่
	ด้านใต้	จดเขตผังเมืองรวมด้านใต้ ซึ่งเป็นเส้นแบ่งเขตการปกครองระหว่าง
		ตำบลแม่หล่ายกับตำบลน้ำคำ และตำบลทุ่งไหล้ง
	ด้านตะวันตก	จดถนนไม่ปรากฏชื่อ ฟากตะวันออก เส้นขนานระยะ ๓๐๐ เมตร
		กับศูนย์กลางทางหลวงแผ่นดินหมายเลข ๑๑๓๔ เส้นตั้งฉากกับทางหลวงแผ่นดินหมายเลข ๑๑๓๔

ที่จุดซึ่งอยู่ห่างจากถนนไม่ปรากฏชื่อ บรรจบกับทางหลวงแผ่นดินหมายเลข ๑๑๓๔ ไปทางทิศตะวันออกเฉียงเหนือตามแนวทางหลวงแผ่นดินหมายเลข ๑๑๓๔ เป็นระยะ ๓๖๐ เมตร และเส้นขนานระยะ ๕๐ เมตร กับศูนย์กลางทางหลวงแผ่นดินหมายเลข ๑๑๓๔

๖. ที่ดินในบริเวณหมายเลข ๖.๑ ถึงหมายเลข ๖.๓ ที่กำหนดไว้เป็นสี่เหลี่ยมผืนผ้าและเส้นทแยงสี่เหลี่ยม ให้เป็นที่ดินประเภทอนุรักษ์ชนบทและเกษตรกรรม มีรายการดังต่อไปนี้

๖.๑ ด้านเหนือ จดเส้นขนานระยะ ๕๐ เมตร กับศูนย์กลางถนนไม่ปรากฏชื่อ ถนนไม่ปรากฏชื่อ ฟากตะวันตก ฟากใต้ และฟากตะวันออกเฉียงเหนือ เส้นขนานระยะ ๕๐ เมตร กับศูนย์กลางถนนขุนอนุกูลราชกิจ ๒ เส้นตั้งฉากกับถนนขุนอนุกูลราชกิจ ๒ ฟากใต้ ที่จุดซึ่งถนนสาย ก ๒ บรรจบกับถนนขุนอนุกูลราชกิจ ๒ ถนนขุนอนุกูลราชกิจ ๒ ฟากใต้ และป่าช้าบ้านแม่หลายสาธารณสุขประโยชน์

ด้านตะวันออกเฉียงเหนือ จดเขตผังเมืองรวมด้านตะวันออกเฉียงเหนือ ซึ่งเป็นเส้นแบ่งเขตการปกครองระหว่างตำบลแม่หลายกับตำบลห้วยม้า และห้วยผา ผังใต้

ด้านใต้ จดถนนเทศบาล ๑ ฟากเหนือและฟากตะวันออกเฉียงเหนือ ถนนไม่ปรากฏชื่อ ฟากตะวันออกเฉียงเหนือ และฟากตะวันตก เส้นขนานระยะ ๕๐ เมตร กับศูนย์กลางถนนเทศบาล ๑ โรงเรียนบ้านแม่หลายกาช่อง (ลือราษฎร์อุปถัมภ์) ที่ธรณีสงฆ์วัดกาช่องเหนือ เส้นขนานระยะ ๕๐ เมตร กับศูนย์กลางถนนเทศบาล ๑ และเส้นตั้งฉากกับถนนเทศบาล ๑ ที่จุดซึ่งอยู่ห่างจากถนนเทศบาล ๑ บรรจบกับทางหลวงแผ่นดินหมายเลข ๑๐๑ ไปทางทิศตะวันออกเฉียงใต้ตามแนวถนนเทศบาล ๑ เป็นระยะ ๑๖๐ เมตร

ด้านตะวันตก จดทางหลวงแผ่นดินหมายเลข ๑๐๑ ฟากตะวันออกเฉียงเหนือ

๖.๒ ด้านเหนือ จดลำเหมืองสาธารณะ ผังใต้

ด้านตะวันออกเฉียงเหนือ จดทางหลวงแผ่นดินหมายเลข ๑๐๑ (ตอนเลี้ยงเมือง) ฟากตะวันตก

ด้านใต้ จดเส้นตั้งฉากกับทางหลวงแผ่นดินหมายเลข ๑๐๑ (ตอนเลี้ยงเมือง)

ที่จุดซึ่งอยู่ห่างจากถนนไม่ปรากฏชื่อบรรจบกับทางหลวงแผ่นดินหมายเลข ๑๐๑ (ตอนเลี้ยงเมือง) ไปทางทิศตะวันตกเฉียงเหนือ ตามแนวทางหลวงแผ่นดินหมายเลข ๑๐๑ (ตอนเลี้ยงเมือง) เป็นระยะ ๑๕๐ เมตร ถนนกันทรวิชัย ฟากเหนือ โรงเรียนบ้านบุญเจริญ (รัฐราษฎร์รังสรรค์อุปถัมภ์) (โรงเรียนร้าง) และบ้านพักเด็กและครอบครัวจังหวัดแพร่ และถนนไม่ปรากฏชื่อ ฟากเหนือ

ด้านตะวันตก จดเขตผังเมืองรวมด้านตะวันตก ซึ่งเป็นเส้นแบ่งเขตการปกครองระหว่างตำบลแม่หลายกับตำบลแม่ยม และตำบลวังหงส์ และแม่น้ำยม ผังตะวันออกเฉียงเหนือ

๖.๓ ด้านเหนือ จดเส้นขนานระยะ ๕๐ เมตร กับศูนย์กลางถนนสาย ก ๕ และเส้นขนานระยะ ๕๐ เมตร กับเส้นตรงที่ลากจากถนนสาย ก ๕ ฟากใต้ ที่จุดซึ่งถนนสาย ก ๓ บรรจบกับถนนสาย ก ๕ ไปทางทิศตะวันออกเฉียงใต้ จนบรรจบกับทางหลวงแผ่นดินหมายเลข ๑๐๑ ที่จุดซึ่งถนนไม่ปรากฏชื่อ บรรจบกับทางหลวงแผ่นดินหมายเลข ๑๐๑

ด้านตะวันออก จดทางหลวงแผ่นดินหมายเลข ๑๐๑ ปากตะวันตก

ด้านใต้ จดเส้นขนานระยะ ๕๐ เมตร กับศูนย์กลางถนนสาย ก ๖
เส้นขนานระยะ ๑๕๐ เมตร กับศูนย์กลางถนนสาย ก ๖ ห้วยไร่ ฝั่งเหนือ ฝั่งใต้ และฝั่งตะวันตก
และเส้นตั้งฉากกับทางหลวงแผ่นดินหมายเลข ๑๐๑ (ตอนเลี้ยงเมือง) ที่จุดซึ่งอยู่ห่างจากถนนไม่ปรากฏชื่อ
บรรจบกับทางหลวงแผ่นดินหมายเลข ๑๐๑ (ตอนเลี้ยงเมือง) ไปทางทิศตะวันตกเฉียงเหนือตามแนว
ทางหลวงแผ่นดินหมายเลข ๑๐๑ (ตอนเลี้ยงเมือง) เป็นระยะ ๑๕๐ เมตร

ด้านตะวันตก จดทางหลวงแผ่นดินหมายเลข ๑๐๑ (ตอนเลี้ยงเมือง) ปากตะวันออก

ทั้งนี้ ยกเว้นบริเวณหมายเลข ๙ ที่กำหนดไว้เป็นสีฟ้า

๗. ที่ดินบริเวณหมายเลข ๗ ที่กำหนดไว้เป็นสีเขียวอ่อน ให้เป็นที่ดินประเภทที่โล่ง
เพื่อนันทนาการและการรักษาคุณภาพสิ่งแวดล้อม คือ สวนเฉลิมพระเกียรติพระบาทสมเด็จพระเจ้าอยู่หัว
เฉลิมพระชนมพรรษา ๘๐ พรรษา และอนุสาวรีย์สองมหาวีรบุรุษเมืองแพร่

๘. ที่ดินในบริเวณหมายเลข ๘.๑ ถึงหมายเลข ๘.๓ ที่กำหนดไว้เป็นสีเขียวมะกอก
ให้เป็นที่ดินประเภทสถานบันการศึกษา มีรายการดังต่อไปนี้

๘.๑ โรงเรียนบ้านแม่หล่าย (ประชาชนุสรณ์)

๘.๒ โรงเรียนบ้านบุญเจริญ (รัฐราษฎร์รังสรรค์อุปถัมภ์) (โรงเรียนร้าง) และบ้านพักเด็ก
และครอบครัวจังหวัดแพร่

๘.๓ โรงเรียนบ้านแม่หล่ายกาช่อง (ลือราษฎร์อุปถัมภ์)

๙. ที่ดินในบริเวณหมายเลข ๙ ที่กำหนดไว้เป็นสีฟ้า ให้เป็นที่ดินประเภทที่โล่งเพื่อการรักษา
คุณภาพสิ่งแวดล้อม มีรายการดังต่อไปนี้

ด้านเหนือ จดน้ำแม่หล่าย ฝั่งเหนือ

ด้านตะวันออก จดทางหลวงแผ่นดินหมายเลข ๑๐๑ ปากตะวันตก

ด้านใต้ จดน้ำแม่หล่าย ฝั่งใต้

ด้านตะวันตก จดทางหลวงแผ่นดินหมายเลข ๑๐๑ (ตอนเลี้ยงเมือง) ปากตะวันออก

๑๐. ที่ดินในบริเวณหมายเลข ๑๐.๑ ถึงหมายเลข ๑๐.๖ ที่กำหนดไว้เป็นสีเทาอ่อน ให้เป็น
ที่ดินประเภทสถานบันศาสนา มีรายการดังต่อไปนี้

๑๐.๑ ป่าช้าบ้านแม่หล่ายสาธารณประโยชน์

๑๐.๒ ที่ธรณีสงฆ์วัดแม่หล่าย

๑๐.๓ วัดแม่หล่าย

๑๐.๔ วัดบุญเจริญ

๑๐.๕ ที่ธรณีสงฆ์วัดกาช่องเหนือ

๑๐.๖ วัดกาช่องเหนือ

๑๐.๗ ฅาปนสถานบ้านบุญเจริญ

๑๐.๘ ฅาปนสถานบ้านบุญเจริญ (ร้าง)

๑๐.๙ ป่าช้าบ้านกาช่องสาธารณประโยชน์

๑๑. ที่ดินในบริเวณหมายเลข ๑๑.๑ ถึงหมายเลข ๑๑.๙ ที่กำหนดไว้เป็นสีน้ำเงิน ให้เป็นที่ดินประเภทสถาบันราชการ การสาธารณูปโภคและสาธารณูปการ มีรายการดังต่อไปนี้

๑๑.๑ โรงพยาบาลส่งเสริมสุขภาพตำบลแม่หล่าย

๑๑.๒ ศูนย์ควบคุมโรคติดต่อหน้าโดยแมลงที่ ๑.๕ จังหวัดแพร่

๑๑.๓ สำนักงานเทศบาลตำบลแม่หล่าย

๑๑.๔ ฝ่ายปฏิบัติการสูบน้ำโครงการชลประทานแพร่ สำนักงานชลประทานที่ ๔ (สวนป่าชุมชน)

๑๑.๕ ที่ตั้งขยะมูลฝอยเทศบาลเมืองแพร่

๑๑.๖ หมวดการทางแม่หล่าย (จังหวัดแพร่)

๑๑.๗ สำนักงานขนส่งจังหวัดแพร่

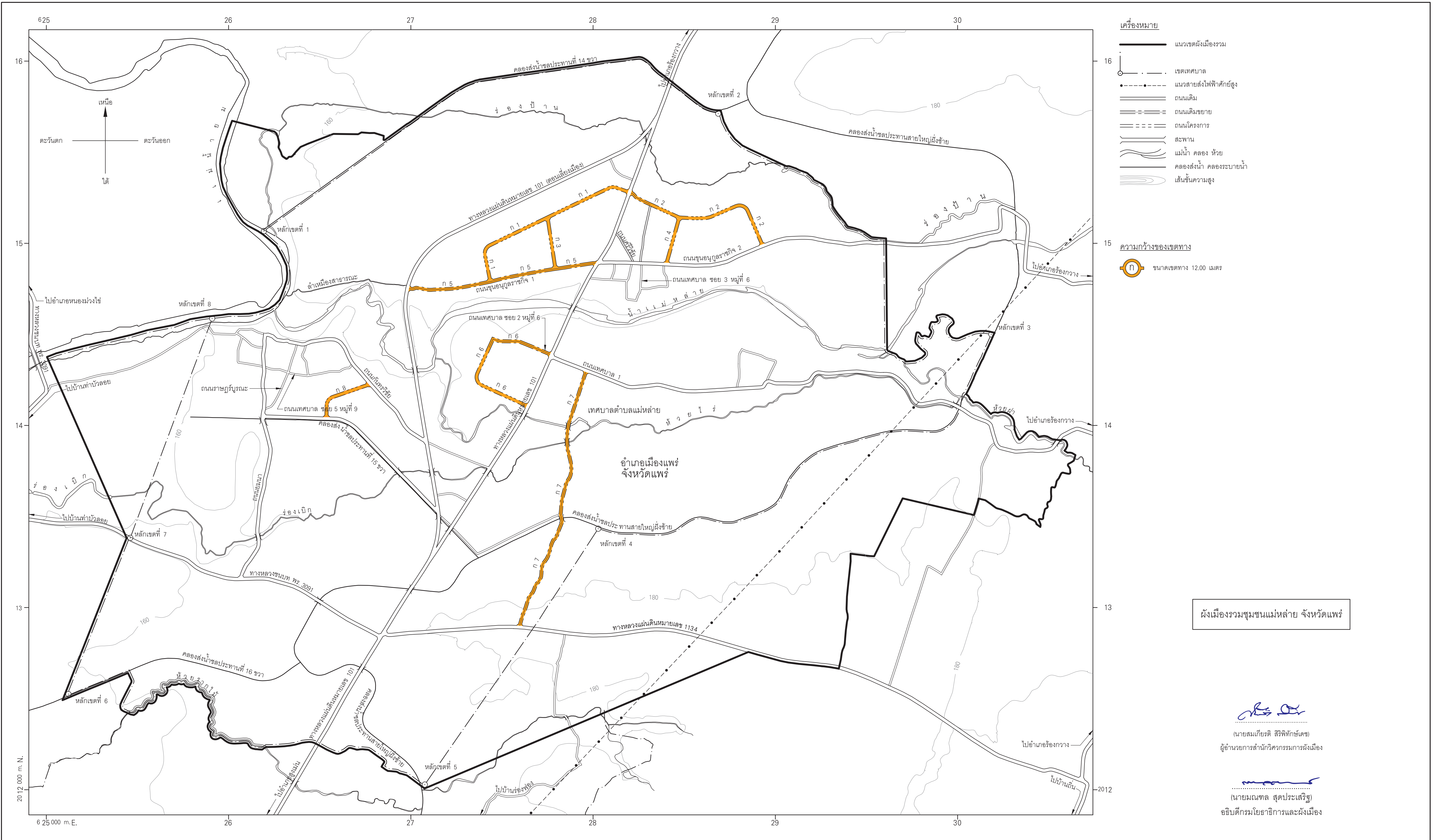
๑๑.๘ ที่ตั้งขยะมูลฝอยเทศบาลเมืองแพร่

๑๑.๙ สำนักงานอุตสาหกรรมจังหวัดแพร่

แผนผังแสดงโครงการคมนาคมและขนส่งท้ายกฎกระทรวง
ให้ใช้บังคับผังเมืองรวมชุมชนแม่เห่สาย จังหวัดแพร่

พ.ศ. 2561

มาตราส่วน 1 : 10,000



ผังเมืองรวมชุมชนแม่เห่สาย จังหวัดแพร่

(Signature)

นายสมเกียรติ สิริพิทักษ์เดช
ผู้อำนวยการสำนักวิศวกรรมผังเมือง

(Signature)

นายมนตรี สดประเสริฐ
อธิบดีกรมโยธาธิการและผังเมือง

รายการประกอบแผนผังแสดงโครงการคมนาคมและขนส่งท้ายกฎกระทรวง
ให้ใช้บังคับผังเมืองรวมชุมชนแม่หล่าย จังหวัดแพร่
พ.ศ. ๒๕๖๑

ถนนตามแผนผังแสดงโครงการคมนาคมและขนส่ง แบ่งออกเป็น ๑ ขนาด คือ

ถนนแบบ ก ขนาดเขตทาง ๑๒.๐๐ เมตร จำนวน ๘ สาย ดังนี้

ถนนสาย ก ๑ เป็นถนนโครงการกำหนดให้ก่อสร้างใหม่ เริ่มต้นจากทางหลวงแผ่นดินหมายเลข ๑๐๑ ที่บริเวณห่างจากถนนขุนอนุกุลราชกิจ ๑ บรรจบกับทางหลวงแผ่นดินหมายเลข ๑๐๑ ไปทางทิศตะวันออกเฉียงเหนือตามแนวทางหลวงแผ่นดินหมายเลข ๑๐๑ ระยะประมาณ ๔๒๐ เมตร ไปทางทิศตะวันตกเฉียงเหนือ ระยะประมาณ ๑๐๐ เมตร ไปทางทิศตะวันตกเฉียงใต้ ระยะประมาณ ๓๘๐ เมตร ไปทางทิศตะวันออกเฉียงใต้ ระยะประมาณ ๑๘๐ เมตร จนบรรจบกับถนนขุนอนุกุลราชกิจ ๑ ที่บริเวณห่างจากถนนขุนอนุกุลราชกิจ ๑ จนบรรจบกับทางหลวงแผ่นดินหมายเลข ๑๐๑ ไปทางทิศตะวันตกเฉียงใต้ ระยะประมาณ ๖๐๐ เมตร

ถนนสาย ก ๒ เป็นถนนเดิมไม่ปรากฏชื่อกำหนดให้ขยายเขตทาง และถนนโครงการกำหนดให้ก่อสร้างใหม่ เริ่มต้นจากทางหลวงแผ่นดินหมายเลข ๑๐๑ ที่บริเวณห่างจากถนนขุนอนุกุลราชกิจ ๒ บรรจบกับทางหลวงแผ่นดินหมายเลข ๑๐๑ ไปทางทิศตะวันออกเฉียงเหนือตามแนวทางหลวงแผ่นดินหมายเลข ๑๐๑ ระยะประมาณ ๔๒๐ เมตร ไปทางทิศตะวันออกเฉียงใต้ตามแนวถนนเดิม ระยะประมาณ ๑๓๐ เมตร ไปทางทิศตะวันออกเฉียงใต้ ระยะประมาณ ๑๗๐ เมตร บรรจบกับถนนสาย ก ๔ ที่บริเวณห่างจากถนนสาย ก ๔ บรรจบกับถนนขุนอนุกุลราชกิจ ๒ ไปทางทิศตะวันออกเฉียงเหนือตามแนวถนนสาย ก ๔ ระยะประมาณ ๒๗๐ เมตร ไปทางทิศตะวันออกเฉียงเหนือ ระยะประมาณ ๓๗๐ เมตร ไปทางทิศตะวันออกเฉียงใต้ ระยะประมาณ ๒๕๐ เมตร จนบรรจบกับถนนขุนอนุกุลราชกิจ ๒ ที่บริเวณห่างจากถนนขุนอนุกุลราชกิจ ๒ บรรจบกับทางหลวงแผ่นดินหมายเลข ๑๐๑ ไปทางทิศตะวันออก และทิศตะวันออกเฉียงเหนือตามแนวถนนขุนอนุกุลราชกิจ ๒ ระยะประมาณ ๙๒๐ เมตร

ถนนสาย ก ๓ เป็นถนนโครงการกำหนดให้ก่อสร้างใหม่ เริ่มต้นจากถนนขุนอนุกุลราชกิจ ๑ ที่บริเวณห่างจากถนนขุนอนุกุลราชกิจ ๑ บรรจบกับทางหลวงแผ่นดินหมายเลข ๑๐๑ ไปทางทิศตะวันตกเฉียงใต้ตามแนวถนนขุนอนุกุลราชกิจ ๑ ระยะประมาณ ๒๔๐ เมตร ไปทางทิศตะวันตกเฉียงเหนือ ระยะประมาณ ๒๙๐ เมตร จนบรรจบกับถนนสาย ก ๑ ที่บริเวณห่างจากถนนสาย ก ๑ บรรจบกับทางหลวงแผ่นดินหมายเลข ๑๐๑ ไปทางทิศตะวันตกเฉียงเหนือและทางทิศตะวันตกเฉียงใต้ ระยะประมาณ ๕๐๐ เมตร

ถนนสาย ก ๔ เป็นถนนโครงการกำหนดให้ก่อสร้างใหม่ เริ่มต้นจากถนนขุนอนุกุลราชกิจ ๒ ที่บริเวณห่างจากถนนขุนอนุกุลราชกิจ ๒ บรรจบกับทางหลวงแผ่นดินหมายเลข ๑๐๑ ไปทางทิศตะวันตกเฉียงเหนือตามแนวถนนขุนอนุกุลราชกิจ ๒ ระยะประมาณ ๓๗๐ เมตร ไปทางทิศตะวันออกเฉียงเหนือ ระยะประมาณ ๒๗๐ เมตร จนบรรจบกับถนนสาย ก ๒ ที่บริเวณห่างจากถนนไม่ปรากฏชื่อ (ถนนสาย ก ๒) บรรจบกับทางหลวงแผ่นดินหมายเลข ๑๐๑ ไปทางทิศตะวันออกเฉียงใต้ตามแนวถนนไม่ปรากฏชื่อ (ถนนสาย ก ๒) และถนนสาย ก ๒ ระยะประมาณ ๓๐๐ เมตร

ถนนสาย ก ๕ เป็นถนนเดิมกำหนดให้ขยายเขตทาง คือ ถนนขุนอนุกุลราชกิจ ๑ เริ่มต้นจากทางหลวงแผ่นดินหมายเลข ๑๐๑ (ตอนเลี้ยงเมือง) ไปทางทิศตะวันออกเฉียงเหนือตามแนวถนนเดิมจนบรรจบกับทางหลวงแผ่นดินหมายเลข ๑๐๑

ถนนสาย ก ๖ เป็นถนนเดิมกำหนดให้ขยายเขตทาง คือ ถนนเทศบาล ซอย ๒ หมู่ที่ ๖ และถนนเดิมไม่ปรากฏชื่อ และถนนโครงการกำหนดให้ก่อสร้างใหม่ เริ่มต้นจากทางหลวงแผ่นดินหมายเลข ๑๐๑ ไปทางทิศตะวันตกเฉียงเหนือ ตามแนวถนนเทศบาลซอย ๒ หมู่ที่ ๖ ระยะประมาณ ๓๔๐ เมตร บรรจบกับถนนไม่ปรากฏชื่อไปทางทิศตะวันตกเฉียงใต้ตามแนวถนนไม่ปรากฏชื่อ ระยะประมาณ ๕๐ เมตร ไปทางทิศตะวันตกเฉียงใต้ ระยะประมาณ ๑๕๐ เมตร ไปทางทิศตะวันออกเฉียงใต้ ระยะประมาณ ๓๒๐ เมตร จนบรรจบกับทางหลวงแผ่นดินหมายเลข ๑๐๑ ที่บริเวณห่างจากถนนเทศบาล ๑ บรรจบกับทางหลวงแผ่นดินหมายเลข ๑๐๑ ไปทางทิศตะวันตกเฉียงใต้ตามแนวทางหลวงแผ่นดินหมายเลข ๑๐๑ ระยะประมาณ ๓๐๐ เมตร

ถนนสาย ก ๗ เป็นถนนเดิมไม่ปรากฏชื่อกำหนดให้ขยายเขตทาง เริ่มต้นจากถนนเทศบาล ๑ ที่บริเวณห่างจากถนนเทศบาล ๑ บรรจบกับทางหลวงแผ่นดินหมายเลข ๑๐๑ ไปทางทิศตะวันออกเฉียงใต้ตามแนวถนนเทศบาล ๑ ระยะประมาณ ๒๑๐ เมตร ไปทางทิศตะวันตกเฉียงใต้ตามแนวถนนเดิมจนบรรจบกับทางหลวงแผ่นดินหมายเลข ๑๑๓๔

ถนนสาย ก ๘ เป็นถนนโครงการกำหนดให้ก่อสร้างใหม่ เริ่มต้นจากถนนกันทรวิชัย ที่บริเวณห่างจากถนนกันทรวิชัย บรรจบกับทางหลวงแผ่นดินหมายเลข ๑๐๑ (ตอนเลี้ยงเมือง) ไปทางทิศตะวันตกเฉียงเหนือ ตามแนวถนนกันทรวิชัย ระยะประมาณ ๔๔๐ เมตร ไปทางทิศตะวันตกเฉียงใต้ ระยะประมาณ ๒๕๐ เมตร ไปทางทิศใต้ระยะประมาณ ๑๑๐ เมตร จนบรรจบกับถนนไม่ปรากฏชื่อที่บริเวณห่างจากถนนไม่ปรากฏชื่อ บรรจบกับทางหลวงแผ่นดินหมายเลข ๑๐๑ (ตอนเลี้ยงเมือง) ไปทางทิศตะวันตกเฉียงเหนือตามแนวถนนไม่ปรากฏชื่อ ระยะประมาณ ๘๒๐ เมตร

หมายเหตุ :- เหตุผลในการประกาศใช้กฎกระทรวงฉบับนี้ คือ โดยที่สมควรกำหนดให้ใช้บังคับผังเมืองรวมในท้องที่ตำบลแม่หล่าย อำเภอเมืองแพร่ จังหวัดแพร่ เพื่อใช้เป็นแนวทางในการพัฒนา และการดำรงรักษาเมือง และบริเวณที่เกี่ยวข้องหรือชนบท ในด้านการใช้ประโยชน์ในทรัพย์สิน การคมนาคมและการขนส่ง การสาธารณสุขปโภค บริการสาธารณะ และสภาพแวดล้อม ทั้งนี้ เพื่อให้บรรลุวัตถุประสงค์ของการผังเมือง และโดยที่มาตรา ๒๖ วรรคหนึ่ง แห่งพระราชบัญญัติการผังเมือง พ.ศ. ๒๕๑๘ ซึ่งแก้ไขเพิ่มเติมโดยพระราชบัญญัติการผังเมือง (ฉบับที่ ๔) พ.ศ. ๒๕๕๘ บัญญัติว่า การใช้บังคับผังเมืองรวมให้กระทำโดยกฎกระทรวง จึงจำเป็นต้องออกกฎกระทรวงนี้