

ประกาศกระทรวงมหาดไทย

เรื่อง การให้ใช้บังคับผังเมืองรวมชุมชนย่านดินแดง - อีป็น - สีนปุ่น จังหวัดสุราษฎร์ธานี

พ.ศ. ๒๕๖๘

โดยที่เป็นการสมควรให้ใช้บังคับผังเมืองรวมชุมชนย่านดินแดง - อีป็น - สีนปุ่น จังหวัดสุราษฎร์ธานี เพื่อใช้เป็นแนวทางในการพัฒนาและการดำรงรักษาเมืองและบริเวณที่เกี่ยวข้องหรือชนบทในด้านการใช้ประโยชน์ในทรัพย์สิน การคมนาคมและการขนส่ง การสาธารณสุขปโภค บริการสาธารณะและสภาพแวดล้อม ทั้งนี้ เพื่อให้บรรลุวัตถุประสงค์ของการผังเมือง

อาศัยอำนาจตามความในมาตรา ๕ วรรคหนึ่ง และมาตรา ๓๓ วรรคหนึ่ง แห่งพระราชบัญญัติการผังเมือง พ.ศ. ๒๕๖๒ รัฐมนตรีว่าการกระทรวงมหาดไทย ออกประกาศไว้ ดังต่อไปนี้

ข้อ ๑ ประกาศนี้เรียกว่า “ประกาศกระทรวงมหาดไทย เรื่อง การให้ใช้บังคับผังเมืองรวมชุมชนย่านดินแดง - อีป็น - สีนปุ่น จังหวัดสุราษฎร์ธานี พ.ศ. ๒๕๖๘”

ข้อ ๒ ประกาศนี้ให้ใช้บังคับตั้งแต่วันประกาศในราชกิจจานุเบกษาเป็นต้นไป

ข้อ ๓ ให้ใช้บังคับผังเมืองรวม ในท้องที่ตำบลอีป็น และตำบลสินปุ่น อำเภอพระแสง จังหวัดสุราษฎร์ธานี ภายในแนวเขตตามแผนที่ท้ายประกาศนี้

ข้อ ๔ การวางและจัดทำผังเมืองรวมตามประกาศนี้ มีวัตถุประสงค์เพื่อใช้เป็นแนวทางในการพัฒนาและการดำรงรักษาเมืองและบริเวณที่เกี่ยวข้องหรือชนบท ในด้านการใช้ประโยชน์ในทรัพย์สิน การคมนาคมและการขนส่ง การสาธารณสุขปโภค บริการสาธารณะ และสภาพแวดล้อมในบริเวณแนวเขตตามข้อ ๓ ให้สอดคล้องกับการพัฒนาระบบเศรษฐกิจและสังคมของประเทศตามแผนพัฒนาเศรษฐกิจและสังคมแห่งชาติ

ข้อ ๕ ผังเมืองรวมตามประกาศนี้ มีนโยบายและมาตรการเพื่อจัดระบบการใช้ประโยชน์ที่ดิน โครงข่ายคมนาคมขนส่งและบริการสาธารณะให้มีประสิทธิภาพ สามารถรองรับและสอดคล้องกับการขยายตัวของชุมชนในอนาคต รวมทั้งส่งเสริมและพัฒนาเศรษฐกิจ โดยมีสาระสำคัญ ดังต่อไปนี้

(๑) ส่งเสริมและพัฒนาชุมชนย่านดินแดง - อีป็น - สีนปุ่น ให้เป็นศูนย์กลางการบริการ การปกครอง การพาณิชย์กรรม และการบริการในระดับอำเภอของอำเภอพระแสง จังหวัดสุราษฎร์ธานี

(๒) ส่งเสริมและพัฒนาด้านที่อยู่อาศัย พาณิชยกรรม และเกษตรกรรม ให้สอดคล้องกับการขยายตัวของระบบเศรษฐกิจและสังคมของชุมชน

(๓) ส่งเสริมอุตสาหกรรมขนาดเล็กและอุตสาหกรรมในครัวเรือน ให้อยู่ในชุมชนที่มีความพร้อมด้านสาธารณสุขปโภคและแรงงาน ไม่ขยายตัวไปทำลายพื้นที่เกษตรกรรม

(๔) พัฒนาการบริการทางสังคม การสาธารณสุขปโภคและสาธารณูปการให้เพียงพอและได้มาตรฐาน

(๕) อนุรักษ์ทรัพยากรธรรมชาติและสิ่งแวดล้อม และการป้องกันภัยจากธรรมชาติ

ข้อ ๖ การใช้ประโยชน์ที่ดินภายในเขตผังเมืองรวม ให้เป็นไปตามแผนผังกำหนดการใช้ประโยชน์ที่ดินตามที่ได้จำแนกประเภท แผนผังแสดงโครงการคมนาคมและขนส่ง และรายการประกอบแผนผังท้ายประกาศนี้

ข้อ ๗ การใช้ประโยชน์ที่ดินตามแผนผังกำหนดการใช้ประโยชน์ที่ดินตามที่ได้จำแนกประเภทท้ายประกาศนี้ ให้เป็นไป ดังต่อไปนี้

(๑) ที่ดินในบริเวณหมายเลข ๑.๑ ถึงหมายเลข ๑.๑๘ ที่กำหนดไว้เป็นสีเหลือง ให้เป็นที่ดินประเภทที่อยู่อาศัยหนาแน่นน้อย

(๒) ที่ดินในบริเวณหมายเลข ๒.๑ ถึงหมายเลข ๒.๑๑ ที่กำหนดไว้เป็นสีส้ม ให้เป็นที่ดินประเภทที่อยู่อาศัยหนาแน่นปานกลาง

(๓) ที่ดินในบริเวณหมายเลข ๓.๑ ถึงหมายเลข ๓.๕ ที่กำหนดไว้เป็นสีแดง ให้เป็นที่ดินประเภทพาณิชยกรรมและที่อยู่อาศัยหนาแน่นมาก

(๔) ที่ดินในบริเวณหมายเลข ๔.๑ ถึงหมายเลข ๔.๑๓ ที่กำหนดไว้เป็นสีเขียว ให้เป็นที่ดินประเภทชนบทและเกษตรกรรม

(๕) ที่ดินในบริเวณหมายเลข ๕.๑ ถึงหมายเลข ๕.๙ ที่กำหนดไว้เป็นสีขาวมีกรอบและเส้นทแยงสีเขียว ให้เป็นที่ดินประเภทอนุรักษ์ชนบทและเกษตรกรรม

(๖) ที่ดินในบริเวณหมายเลข ๖.๑ ถึงหมายเลข ๖.๓ ที่กำหนดไว้เป็นสีเขียวมีกรอบและเส้นทแยงสีน้ำตาล ให้เป็นที่ดินประเภทปฏิรูปที่ดินเพื่อเกษตรกรรม

(๗) ที่ดินในบริเวณหมายเลข ๗.๑ ถึงหมายเลข ๗.๒๔ ที่กำหนดไว้เป็นสีเขียวอ่อน ให้เป็นที่ดินประเภทที่โล่งเพื่อนันทนาการและการรักษาคุณภาพสิ่งแวดล้อม

(๘) ที่ดินในบริเวณหมายเลข ๘.๑ ถึงหมายเลข ๘.๓ ที่กำหนดไว้เป็นสีเขียวอ่อน มีเส้นทแยงสีขาว ให้เป็นที่ดินประเภทอนุรักษ์ป่าไม้

(๙) ที่ดินในบริเวณหมายเลข ๙.๑ ถึงหมายเลข ๙.๑๔ ที่กำหนดไว้เป็นสีเขียวมะกอก ให้เป็นที่ดินประเภทสถาบันการศึกษา

(๑๐) ที่ดินในบริเวณหมายเลข ๑๐.๑ ถึงหมายเลข ๑๐.๗ ที่กำหนดไว้เป็นสีเทาอ่อน ให้เป็นที่ดินประเภทสถาบันศาสนา

(๑๑) ที่ดินในบริเวณหมายเลข ๑๑.๑ ถึงหมายเลข ๑๑.๑๘ ที่กำหนดไว้เป็นสีน้ำเงิน ให้เป็นที่ดินประเภทสถาบันราชการ การสาธารณูปโภคและสาธารณูปการ

ข้อ ๘ ที่ดินประเภทที่อยู่อาศัยหนาแน่นน้อย ให้ใช้ประโยชน์ที่ดินเพื่อการอยู่อาศัย สถาบันราชการ การสาธารณูปโภคและสาธารณูปการเป็นส่วนใหญ่ สำหรับการ ใช้ประโยชน์ที่ดินเพื่อกิจการอื่น ให้ใช้ได้ไม่เกินร้อยละสิบของที่ดินประเภทนี้ในแต่ละบริเวณ

ที่ดินประเภทนี้ ห้ามใช้ประโยชน์ที่ดินเพื่อกิจการตามที่กำหนด ดังต่อไปนี้

(๑) โรงงานทุกจำพวกตามกฎหมายว่าด้วยโรงงาน เว้นแต่โรงงานตามประเภท ชนิดและจำพวกที่กำหนดให้ดำเนินการได้ตามบัญชีท้ายประกาศนี้ และโรงงานบำบัดน้ำเสียรวมของชุมชน

(๒) คลังน้ำมันและสถานที่เก็บรักษาน้ำมัน ลักษณะที่สาม ตามกฎหมายว่าด้วยการควบคุมน้ำมันเชื้อเพลิง เพื่อการจำหน่าย

(๓) คลังก๊าซปิโตรเลียมเหลว สถานที่บรรจุก๊าซปิโตรเลียมเหลวประเภทโรงบรรจุ สถานที่บรรจุก๊าซปิโตรเลียมเหลวประเภทห้องบรรจุ และสถานที่เก็บรักษาก๊าซปิโตรเลียมเหลวประเภทโรงเก็บ ตามกฎหมายว่าด้วยการควบคุมน้ำมันเชื้อเพลิง

(๔) เลียงม้า โค กระบือ สุกร แพะ แกะ ห่าน เป็ด ไก่ ฝูง จระเข้ หรือสัตว์ป่าตามกฎหมายว่าด้วยการสงวนและคุ้มครองสัตว์ป่า เพื่อการค้า

(๕) สุสานและฌาปนสถานตามกฎหมายว่าด้วยสุสานและฌาปนสถาน

(๖) จัดสรรที่ดินเพื่อประกอบอุตสาหกรรม

(๗) จัดสรรที่ดินเพื่อประกอบพาณิชยกรรม

(๘) การอยู่อาศัยหรือประกอบพาณิชยกรรมประเภทอาคารขนาดใหญ่

(๙) สถานที่เก็บสินค้าซึ่งเป็นที่เก็บพักหรือขนถ่ายสินค้าหรือสิ่งของเพื่อประโยชน์ทางการค้าหรืออุตสาหกรรม แต่ไม่รวมถึงการเก็บสินค้าหรือสิ่งของเพื่อรอการจำหน่าย ณ สถานที่นั้น

(๑๐) กำจัดมูลฝอย

(๑๑) ซ่อมแซมหรือเก็บชิ้นส่วนเครื่องจักรกลเก่า

(๑๒) ซ่อมแซมหรือเก็บเศษวัสดุ

การใช้ประโยชน์ที่ดินริมฝั่งลำคลอง ลำราง หรือแหล่งน้ำสาธารณะ ให้มีระยะถอยร่นซึ่งเป็นที่ว่างตามแนวนานริมฝั่งตามสภาพธรรมชาติของลำคลอง ลำราง หรือแหล่งน้ำสาธารณะไม่น้อยกว่า ๖ เมตร เว้นแต่เป็นการก่อสร้างเพื่อการคมนาคมทางน้ำหรือการสาธารณูปโภค

ข้อ ๙ ที่ดินประเภทที่อยู่อาศัยหนาแน่นปานกลาง ให้ใช้ประโยชน์ที่ดินเพื่อการอยู่อาศัย สถาบันราชการ การสาธารณูปโภคและสาธารณูปการเป็นส่วนใหญ่ สำหรับการ ใช้ประโยชน์ที่ดินเพื่อกิจการอื่นให้ใช้ได้ไม่เกินร้อยละสิบห้าของที่ดินประเภทนี้ในแต่ละบริเวณ

ที่ดินประเภทนี้ ห้ามใช้ประโยชน์ที่ดินเพื่อกิจการตามที่กำหนด ดังต่อไปนี้

(๑) โรงงานทุกจำพวกตามกฎหมายว่าด้วยโรงงาน เว้นแต่โรงงานตามประเภท ชนิด และจำพวกที่กำหนดให้ดำเนินการได้ตามบัญชีท้ายประกาศนี้ และโรงงานบำบัดน้ำเสียรวมของชุมชน

(๒) คลังน้ำมันและสถานที่เก็บรักษาน้ำมัน ลักษณะที่สาม ตามกฎหมายว่าด้วยการควบคุมน้ำมันเชื้อเพลิง เพื่อการจำหน่าย

(๓) คลังก๊าซปิโตรเลียมเหลว สถานที่บรรจุก๊าซปิโตรเลียมเหลวประเภทโรงบรรจุ สถานที่บรรจุก๊าซปิโตรเลียมเหลวประเภทห้องบรรจุ และสถานที่เก็บรักษาก๊าซปิโตรเลียมเหลวประเภทโรงเก็บ ตามกฎหมายว่าด้วยการควบคุมน้ำมันเชื้อเพลิง

(๔) เลี้ยงม้า โค กระบือ สุกร แพะ แกะ ห่าน เป็ด ไก่ ฝูง จระเข้ หรือสัตว์ป่าตามกฎหมายว่าด้วยการสงวนและคุ้มครองสัตว์ป่า เพื่อการค้า

(๕) สุสานและฌาปนสถานตามกฎหมายว่าด้วยสุสานและฌาปนสถาน

(๖) จัดสรรที่ดินเพื่อประกอบอุตสาหกรรม

(๗) การประกอบพาณิชย์กรรมประเภทอาคารขนาดใหญ่

(๘) สถานที่เก็บสินค้าซึ่งเป็นที่เก็บพักหรือขนถ่ายสินค้าหรือสิ่งของเพื่อประโยชน์ทางการค้าหรืออุตสาหกรรม แต่ไม่รวมถึงการเก็บสินค้าหรือสิ่งของเพื่อรอการจำหน่าย ณ สถานที่นั้น

(๙) กำจัดมูลฝอย

(๑๐) ซื่อขายหรือเก็บชิ้นส่วนเครื่องจักรกลเก่า

(๑๑) ซื่อขายหรือเก็บเศษวัสดุ

การใช้ประโยชน์ที่ดินริมฝั่งลำคลอง ลำราง หรือแหล่งน้ำสาธารณะ ให้มีระยะถอยร่นซึ่งเป็นที่ว่างตามแนวขนานริมฝั่งตามสภาพธรรมชาติของลำคลอง ลำราง หรือแหล่งน้ำสาธารณะไม่น้อยกว่า ๖ เมตร เว้นแต่เป็นการก่อสร้างเพื่อการคมนาคมทางน้ำหรือการสาธารณสุขโรค

ข้อ ๑๐ ที่ดินประเภทพาณิชย์กรรมและที่อยู่อาศัยหนาแน่นมาก ให้ใช้ประโยชน์ที่ดินเพื่อพาณิชย์กรรม การอยู่อาศัย สถาบันราชการ การสาธารณสุขโรคและสาธารณสุขการเป็นส่วนใหญ่สำหรับการใช้ประโยชน์ที่ดินเพื่อกิจการอื่น ให้ใช้ได้ไม่เกินร้อยละสิบห้าของที่ดินประเภทนี้ในแต่ละบริเวณ

ที่ดินประเภทนี้ ห้ามใช้ประโยชน์ที่ดินเพื่อกิจการตามที่กำหนด ดังต่อไปนี้

(๑) โรงงานทุกจำพวกตามกฎหมายว่าด้วยโรงงาน เว้นแต่โรงงานตามประเภท ชนิด และจำพวกที่กำหนดให้ดำเนินการได้ตามบัญชีท้ายประกาศนี้ และโรงงานบำบัดน้ำเสียรวมของชุมชน

(๒) คลังน้ำมัน สถานที่เก็บรักษาน้ำมัน ลักษณะที่สาม สถานีบริการน้ำมันประเภท ก สถานีบริการน้ำมันประเภท ข สถานีบริการน้ำมันประเภท ค ลักษณะที่สอง สถานีบริการน้ำมันประเภท จ ลักษณะที่สอง และสถานีบริการน้ำมันประเภท ฉ ตามกฎหมายว่าด้วยการควบคุมน้ำมันเชื้อเพลิงเพื่อการจำหน่าย

(๓) คลังก๊าซปิโตรเลียมเหลว สถานที่บรรจุก๊าซปิโตรเลียมเหลวประเภทโรงบรรจุ สถานที่บรรจุก๊าซปิโตรเลียมเหลวประเภทห้องบรรจุ สถานที่เก็บรักษาก๊าซปิโตรเลียมเหลวประเภทโรงเก็บ และสถานีบริการก๊าซปิโตรเลียมเหลว ตามกฎหมายว่าด้วยการควบคุมน้ำมันเชื้อเพลิง

(๔) เลี้ยงม้า โค กระบือ สุกร แพะ แกะ ห่าน เป็ด ไก่ ฝูง จระเข้ หรือสัตว์ป่าตามกฎหมายว่าด้วยการสงวนและคุ้มครองสัตว์ป่า เพื่อการค้า

(๕) สุสานและฌาปนสถานตามกฎหมายว่าด้วยสุสานและฌาปนสถาน

(๖) จัดสรรที่ดินเพื่อประกอบอุตสาหกรรม

(๗) กำจัดมูลฝอย

(๘) ซ้ำขายหรือเก็บขึ้นส่วนเครื่องจักรกลเก่า

(๙) ซ้ำขายหรือเก็บเศษวัสดุ

การใช้ประโยชน์ที่ดินริมฝั่งลำคลอง ลำราง หรือแหล่งน้ำสาธารณะ ให้มีระยะถอยร่น ซึ่งเป็นที่ว่างตามแนวนานริมฝั่งตามสภาพธรรมชาติของลำคลอง ลำราง หรือแหล่งน้ำสาธารณะไม่น้อยกว่า ๖ เมตร เว้นแต่เป็นการก่อสร้างเพื่อการคมนาคมทางน้ำหรือการสาธารณสุขปโภค

ข้อ ๑๑ ที่ดินประเภทชนบทและเกษตรกรรม ให้ใช้ประโยชน์ที่ดินเพื่อเกษตรกรรม สถาบันราชการ การสาธารณสุขปโภคและสาธารณูปการเป็นส่วนใหญ่ สำหรับการ ใช้ประโยชน์ที่ดินเพื่อกิจการอื่นให้ใช้ได้ไม่เกินร้อยละห้าของที่ดินประเภทนี้ในแต่ละบริเวณ

ที่ดินประเภทนี้ ห้ามใช้ประโยชน์ที่ดินเพื่อกิจการตามที่กำหนด ดังต่อไปนี้

(๑) โรงงานทุกจำพวกตามกฎหมายว่าด้วยโรงงาน เว้นแต่โรงงานตามประเภท ชนิด และจำพวกที่กำหนดให้ดำเนินการได้ตามบัญชีท้ายประกาศนี้

(๒) คลังน้ำมันและสถานที่เก็บรักษาน้ำมัน ลักษณะที่สาม ตามกฎหมายว่าด้วยการควบคุม น้ำมันเชื้อเพลิง เพื่อการจำหน่าย

(๓) คลังก๊าซปิโตรเลียมเหลว สถานที่บรรจุก๊าซปิโตรเลียมเหลวประเภทโรงบรรจุ สถานที่บรรจุก๊าซปิโตรเลียมเหลวประเภทห้องบรรจุ และสถานที่เก็บรักษาก๊าซปิโตรเลียมเหลวประเภทโรงเก็บตามกฎหมายว่าด้วยการควบคุมน้ำมันเชื้อเพลิง

(๔) โรงแรมตามกฎหมายว่าด้วยโรงแรม

(๕) จัดสรรที่ดินเพื่อประกอบอุตสาหกรรม

(๖) จัดสรรที่ดินเพื่อประกอบพาณิชยกรรม

(๗) จัดสรรที่ดินเพื่อการอยู่อาศัย

(๘) การอยู่อาศัยหรือประกอบพาณิชยกรรมประเภทอาคารขนาดใหญ่

(๙) การอยู่อาศัยหรือประกอบพาณิชยกรรมประเภทห้องแถว ตึกแถว หรือบ้านแถว

(๑๐) การอยู่อาศัยประเภทอาคารชุด หอพัก หรืออาคารอยู่อาศัยรวม

การใช้ประโยชน์ที่ดินริมฝั่งแม่น้ำตาปี คลองอิปัน หรือคลองกันหลา ให้มีระยะถอยร่น ซึ่งเป็นที่ว่างตามแนวนานริมฝั่งตามสภาพธรรมชาติของแม่น้ำตาปี คลองอิปัน หรือคลองกันหลาไม่น้อยกว่า ๑๕ เมตร และที่ดินริมฝั่งลำคลอง ลำราง หรือแหล่งน้ำสาธารณะ ให้มีระยะถอยร่น ซึ่งเป็นที่ว่างตามแนวนานริมฝั่งตามสภาพธรรมชาติของลำคลอง ลำราง หรือแหล่งน้ำสาธารณะไม่น้อยกว่า ๖ เมตร เว้นแต่เป็นการก่อสร้างเพื่อการคมนาคมทางน้ำหรือการสาธารณสุขปโภค

ข้อ ๑๒ ที่ดินประเภทอนุรักษ์ชนบทและเกษตรกรรม ให้ใช้ประโยชน์ที่ดินเพื่อการสงวนรักษาสภาพธรรมชาติของพื้นที่เกษตรกรรม สถาบันราชการ การสาธารณสุขปโภคและสาธารณูปการเป็นส่วนใหญ่ สำหรับการ ใช้ประโยชน์ที่ดินเพื่อกิจการอื่น ให้ใช้ได้ไม่เกินร้อยละห้าของที่ดินประเภทนี้ในแต่ละบริเวณ

ที่ดินประเภทนี้ ห้ามใช้ประโยชน์ที่ดินเพื่อกิจการตามที่กำหนด ดังต่อไปนี้

(๑) โรงงานทุกจำพวกตามกฎหมายว่าด้วยโรงงาน

(๒) คลังน้ำมัน สถานที่เก็บรักษาน้ำมัน ลักษณะที่สาม สถานีบริการน้ำมันประเภท ก สถานีบริการน้ำมันประเภท ข สถานีบริการน้ำมันประเภท ค ลักษณะที่สอง สถานีบริการน้ำมันประเภท จ ลักษณะที่สอง และสถานีบริการน้ำมันประเภท ฉ ตามกฎหมายว่าด้วยการควบคุมน้ำมันเชื้อเพลิงเพื่อการจำหน่าย

(๓) คลังก๊าซปิโตรเลียมเหลว สถานที่บรรจุก๊าซปิโตรเลียมเหลวประเภทโรงบรรจุ สถานที่บรรจุก๊าซปิโตรเลียมเหลวประเภทห้องบรรจุ และสถานที่เก็บรักษาก๊าซปิโตรเลียมเหลวประเภทโรงเก็บตามกฎหมายว่าด้วยการควบคุมน้ำมันเชื้อเพลิง

(๔) โรงแรมตามกฎหมายว่าด้วยโรงแรม

(๕) จัดสรรที่ดินเพื่อประกอบอุตสาหกรรม

(๖) จัดสรรที่ดินเพื่อประกอบพาณิชยกรรม

(๗) จัดสรรที่ดินเพื่อการอยู่อาศัย

(๘) การอยู่อาศัยหรือประกอบพาณิชยกรรมประเภทอาคารขนาดใหญ่

(๙) การอยู่อาศัยหรือประกอบพาณิชยกรรมประเภทห้องแถว ตึกแถว หรือบ้านแถว

(๑๐) การอยู่อาศัยประเภทอาคารชุด หอพัก หรืออาคารอยู่อาศัยรวม

(๑๑) สถานที่เก็บสินค้าซึ่งเป็นที่เก็บพักหรือขนถ่ายสินค้าหรือสิ่งของเพื่อประโยชน์ทางการค้าหรืออุตสาหกรรม แต่ไม่รวมถึงการเก็บสินค้าหรือสิ่งของเพื่อการจำหน่าย ณ สถานที่นั้น

(๑๒) สนามกอล์ฟ

(๑๓) สนามฝึกซ้อมกอล์ฟ

การใช้ประโยชน์ที่ดินริมฝั่งแม่น้ำตาปี คลองอปีน หรือคลองกันหลา ให้มีระยะถอยร่นซึ่งเป็นที่ว่างตามแนวขนานริมฝั่งตามสภาพธรรมชาติของแม่น้ำตาปี คลองอปีน หรือคลองกันหลาไม่น้อยกว่า ๑๕ เมตร และที่ดินริมฝั่งลำคลอง ลำราง หรือแหล่งน้ำสาธารณะ ให้มีระยะถอยร่นซึ่งเป็นที่ว่างตามแนวขนานริมฝั่งตามสภาพธรรมชาติของลำคลอง ลำราง หรือแหล่งน้ำสาธารณะไม่น้อยกว่า ๖ เมตร เว้นแต่เป็นการก่อสร้างเพื่อการคมนาคมทางน้ำหรือการสาธารณสุข

ข้อ ๑๓ ที่ดินประเภทปฏิรูปที่ดินเพื่อเกษตรกรรม ให้ใช้ประโยชน์ที่ดินเพื่อการปฏิรูปที่ดินเพื่อเกษตรกรรมตามกฎหมายว่าด้วยการปฏิรูปที่ดินเพื่อเกษตรกรรมเท่านั้น

ข้อ ๑๔ ที่ดินประเภทที่โล่งเพื่อนันทนาการและการรักษาคุณภาพสิ่งแวดล้อม เฉพาะที่ดินซึ่งเป็นของรัฐ ให้ใช้ประโยชน์ที่ดินเพื่อนันทนาการหรือเกี่ยวข้องกับนันทนาการ การรักษาคุณภาพสิ่งแวดล้อมหรือสาธารณประโยชน์เท่านั้น

ที่ดินประเภทนี้ซึ่งเอกชนเป็นเจ้าของหรือผู้ครอบครองโดยชอบด้วยกฎหมาย ให้ใช้ประโยชน์ที่ดินเพื่อนันทนาการหรือเกี่ยวข้องกับนันทนาการ การรักษาคุณภาพสิ่งแวดล้อม เกษตรกรรม การอยู่อาศัย

ที่มีความสูงของอาคารไม่เกิน ๖ เมตร หรือสาธารณประโยชน์เท่านั้น การวัดความสูงของอาคารให้วัดจากระดับพื้นดินที่ก่อสร้างถึงพื้นลาดฟ้า สำหรับอาคารทรงจั่วหรือปั้นหยาให้วัดจากระดับพื้นดินที่ก่อสร้างถึงยอดผนังของชั้นสูงสุด และห้ามใช้ประโยชน์ที่ดินเพื่อกิจการตามที่กำหนด ดังต่อไปนี้

- (๑) จัดสรรที่ดินเพื่อการอยู่อาศัย
- (๒) การอยู่อาศัยประเภทอาคารขนาดใหญ่
- (๓) การอยู่อาศัยประเภทห้องแถว ตึกแถว หรือบ้านแถว
- (๔) การอยู่อาศัยประเภทอาคารชุด หอพัก หรืออาคารอยู่อาศัยรวม

การใช้ประโยชน์ที่ดินริมฝั่งแม่น้ำตาปี คลองอิปัน หรือคลองกันหลา ให้มีระยะถอยร่น ซึ่งเป็นที่ว่างตามแนวนานริมฝั่งตามสภาพธรรมชาติของแม่น้ำตาปี คลองอิปัน หรือคลองกันหลา ไม่น้อยกว่า ๑๕ เมตร และที่ดินริมฝั่งลำคลอง ลำราง หรือแหล่งน้ำสาธารณะ ให้มีระยะถอยร่น ซึ่งเป็นที่ว่างตามแนวนานริมฝั่งตามสภาพธรรมชาติของลำคลอง ลำราง หรือแหล่งน้ำสาธารณะ ไม่น้อยกว่า ๖ เมตร เว้นแต่เป็นการก่อสร้างเพื่อการคมนาคมทางน้ำหรือการสาธารณสุข

ข้อ ๑๕ ที่ดินประเภทอนุรักษ์ป่าไม้ ให้ใช้ประโยชน์ที่ดินเพื่อการสงวนและคุ้มครองดูแลรักษา หรือบำรุงป่าไม้ สัตว์ป่า ต้นน้ำ ลำธาร และทรัพยากรธรรมชาติอื่น ๆ ตามมติคณะรัฐมนตรี และกฎหมายเกี่ยวกับการป่าไม้ การสงวนและคุ้มครองสัตว์ป่า และการส่งเสริมและรักษาคุณภาพสิ่งแวดล้อมแห่งชาติเท่านั้น

ที่ดินประเภทนี้ซึ่งเอกชนเป็นเจ้าของหรือผู้ครอบครองโดยชอบด้วยกฎหมาย ให้ใช้ประโยชน์ที่ดินเพื่อเกษตรกรรม การอยู่อาศัยประเภทบ้านเดี่ยวที่มีความสูงของอาคารไม่เกิน ๖ เมตร เสาสาธารณูปโภค หรือสาธารณประโยชน์เท่านั้น การวัดความสูงของอาคารให้วัดจากระดับพื้นดินที่ก่อสร้างถึงพื้นลาดฟ้า สำหรับอาคารทรงจั่วหรือปั้นหยาให้วัดจากระดับพื้นดินที่ก่อสร้างถึงยอดผนังของชั้นสูงสุด และห้ามใช้ประโยชน์ที่ดินเพื่อกิจการตามที่กำหนด ดังต่อไปนี้

- (๑) จัดสรรที่ดินเพื่อการอยู่อาศัย
- (๒) การอยู่อาศัยประเภทอาคารขนาดใหญ่

ข้อ ๑๖ ที่ดินประเภทสถาบันการศึกษา ให้ใช้ประโยชน์ที่ดินเพื่อการศึกษาหรือเกี่ยวข้องกับการศึกษา สถาบันราชการ การสาธารณสุขโปภคและสาธารณูปการ หรือสาธารณประโยชน์เท่านั้น

ข้อ ๑๗ ที่ดินประเภทสถาบันศาสนา ให้ใช้ประโยชน์ที่ดินเพื่อการศึกษาหรือเกี่ยวข้องกับการศึกษา สถาบันราชการ การสาธารณสุขโปภคและสาธารณูปการ หรือสาธารณประโยชน์เท่านั้น

ข้อ ๑๘ ที่ดินประเภทสถาบันราชการ การสาธารณสุขโปภคและสาธารณูปการ ให้ใช้ประโยชน์ที่ดินเพื่อกิจการของรัฐ กิจการเกี่ยวกับการสาธารณสุขโปภคและสาธารณูปการ หรือสาธารณประโยชน์เท่านั้น

ข้อ ๑๙ การใช้ประโยชน์ที่ดินตามแผนผังแสดงโครงการคมนาคมและขนส่งท้ายประกาศให้เป็นไป ดังต่อไปนี้

(๑) ที่ดินในบริเวณแนวถนนสาย ก ๑ ถนนสาย ก ๒ ถนนสาย ก ๓ ถนนสาย ข ๑ ถนนสาย ข ๒ และถนนสาย ข ๓ ห้ามใช้ประโยชน์ที่ดินเพื่อกิจการอื่น นอกจากกิจการตามที่กำหนดดังต่อไปนี้

(ก) การสร้างถนนหรือเกี่ยวข้องกับถนน และการสาธารณูปโภคและสาธารณูปการ

(ข) การสร้างรั้วหรือกำแพง

(ค) เกษตรกรรมหรือเกี่ยวข้องกับเกษตรกรรมที่มีความสูงของอาคารไม่เกิน ๙ เมตร หรือไม่ใช่อาคารขนาดใหญ่

(๒) ที่ดินในบริเวณแนวถนนสาย ก ๔ และถนนสาย ค ห้ามใช้ประโยชน์ที่ดินเพื่อกิจการอื่น นอกจากกิจการตามที่กำหนด ดังต่อไปนี้

(ก) การสร้างถนนหรือเกี่ยวข้องกับถนน และการสาธารณูปโภคและสาธารณูปการ

(ข) การสร้างรั้วหรือกำแพง

(ค) เกษตรกรรมหรือเกี่ยวข้องกับเกษตรกรรมที่มีความสูงของอาคารไม่เกิน ๙ เมตร หรือไม่ใช่อาคารขนาดใหญ่

(ง) การอยู่อาศัยที่มีความสูงของอาคารไม่เกิน ๙ เมตร หรือไม่ใช่อาคารขนาดใหญ่

(จ) การอยู่อาศัยที่ไม่ใช่ห้องแถว ตึกแถว หรือบ้านแถว

(ฉ) การอยู่อาศัยที่ไม่ใช่เป็นส่วนหนึ่งของการจัดสรรที่ดิน

ข้อ ๒๐ ให้ผู้มีหน้าที่และอำนาจในการควบคุมการก่อสร้างอาคารหรือการประกอบกิจการในเขตผังเมืองรวมปฏิบัติการให้เป็นไปตามประกาศนี้

ประกาศ ณ วันที่ ๑๔ มีนาคม พ.ศ. ๒๕๖๘

อนุทิน ชาญวีรกูล

รัฐมนตรีว่าการกระทรวงมหาดไทย

ลำดับที่	ประเภทหรือชนิดของโรงงาน	ที่ดินประเภท												หมายเหตุ
		ที่อยู่อาศัย หนาแน่นน้อย			ที่อยู่อาศัย หนาแน่นปานกลาง			พาณิชยกรรมและ ที่อยู่อาศัยหนาแน่นมาก			ชนบทและ เกษตรกรรม			
		โรงงานจำพวกที่			โรงงานจำพวกที่			โรงงานจำพวกที่			โรงงานจำพวกที่			
		๑	๒	๓	๑	๒	๓	๑	๒	๓	๑	๒	๓	
๖๑	โรงงานผลิต ตบแต่ง ดัดแปลง หรือซ่อมแซมเครื่องมือหรือเครื่องใช้ที่ทำด้วยเหล็กหรือเหล็กกล้า และรวมถึงส่วนประกอบหรืออุปกรณ์ของเครื่องมือหรือเครื่องใช้ดังกล่าว												ได้*	*ให้ดำเนินการได้เฉพาะ ดัดแปลงหรือซ่อมแซม
๖๒	โรงงานผลิต ตบแต่ง ดัดแปลง หรือซ่อมแซม เครื่องเรือนหรือเครื่องตกแต่งภายในอาคารที่ทำจากโลหะ หรือโลหะเป็นส่วนใหญ่ และรวมถึงส่วนประกอบหรืออุปกรณ์ของเครื่องเรือนหรือเครื่องตกแต่งดังกล่าว												ได้*	*ให้ดำเนินการได้เฉพาะ ดัดแปลงหรือซ่อมแซม
๖๓	โรงงานประกอบกิจการเกี่ยวกับผลิตภัณฑ์โลหะสำหรับใช้ในการก่อสร้าง หรือติดตั้งอย่างหนึ่งอย่างใด ดังต่อไปนี้ (๒) การทำส่วนประกอบสำหรับใช้ในการก่อสร้างอาคาร												ได้	
๖๔	โรงงานประกอบกิจการเกี่ยวกับผลิตภัณฑ์โลหะอย่างหนึ่งอย่างใด ดังต่อไปนี้													
	(๑) การทำภาชนะบรรจุ												ได้	
	(๑๒) การตัด พับ หรือม้วนโลหะ												ได้	
(๑๓) การกรึง เจาะ คว้าน กัด ไส เจียน หรือเชื่อมโลหะทั่วไป												ได้		
๖๕	โรงงานผลิต ประกอบ ดัดแปลง หรือซ่อมแซมเครื่องยนต์ เครื่องกังหัน และรวมถึงส่วนประกอบหรืออุปกรณ์ของเครื่องยนต์หรือเครื่องกังหันดังกล่าว												ได้*	*ให้ดำเนินการได้เฉพาะ ดัดแปลงหรือซ่อมแซม ที่ไม่มีการล้าง ขูบ หรือ เคลือบผิว ชิ้นงาน โดยใช้สารเคมี

ลำดับที่	ประเภทหรือชนิดของโรงงาน	ที่ดินประเภท												หมายเหตุ	
		ที่อยู่อาศัย หนาแน่นน้อย			ที่อยู่อาศัย หนาแน่นปานกลาง			พาณิชยกรรมและ ที่อยู่อาศัยหนาแน่นมาก			ชนบทและ เกษตรกรรม				
		โรงงานจำพวกที่			โรงงานจำพวกที่			โรงงานจำพวกที่			โรงงานจำพวกที่				
		๑	๒	๓	๑	๒	๓	๑	๒	๓	๑	๒	๓		
๗๐	โรงงานผลิต ประกอบ ดัดแปลง หรือซ่อมแซมเครื่องสูบน้ำ เครื่องอัดอากาศหรือก๊าซ เครื่องเป่าลม เครื่องปรับหรือถ่ายเทอากาศ เครื่องโปรยน้ำดับไฟ ตู้เย็นหรือเครื่องประกอบตู้เย็น เครื่องขายสินค้าอัตโนมัติ เครื่องล้าง ชัก ชักแห้ง หรือรีดผ้า เครื่องเย็บ เครื่องส่งกำลังกล เครื่องยก ปั่นจั่น ลิฟต์ บันไดเลื่อน รถบรรทุก รถแทรกเตอร์ รถพ่วงสำหรับใช้ในการอุตสาหกรรม รถยกซ้อนของ (Stackers) เตาไฟหรือเตาอบสำหรับใช้ในการอุตสาหกรรมหรือสำหรับใช้ในบ้าน แต่ผลิตภัณฑ์นั้นต้องไม่ใช่พลังงานไฟฟ้า และรวมถึงส่วนประกอบหรืออุปกรณ์ของผลิตภัณฑ์ดังกล่าว					ได้*	ได้*						ได้*		*ให้ดำเนินการได้เฉพาะ ดัดแปลงหรือซ่อมแซม
๗๑	โรงงานผลิต ประกอบ ดัดแปลง หรือซ่อมแซมเครื่องจักร หรือผลิตภัณฑ์ที่ระบุไว้ในลำดับที่ ๗๐ เฉพาะที่ใช้ไฟฟ้า เครื่องยนต์ไฟฟ้า เครื่องกำเนิดไฟฟ้า หม้อแปลงแรงไฟฟ้า เครื่องสับหรือบังคับไฟฟ้า เครื่องใช้สำหรับแผงไฟฟ้า เครื่องเปลี่ยนทางไฟฟ้า เครื่องส่งหรือจำหน่ายไฟฟ้า เครื่องสำหรับใช้บังคับไฟฟ้า หรือเครื่องเชื่อมไฟฟ้า												ได้*		*ให้ดำเนินการได้เฉพาะ ดัดแปลงหรือซ่อมแซม
๗๒	โรงงานผลิต ประกอบ ดัดแปลง หรือซ่อมแซมเครื่องรับวิทยุ เครื่องรับโทรทัศน์ เครื่องกระจายเสียง หรือบันทึกเสียง เครื่องเล่นแผ่นเสียง เครื่องบันทึกคียบอร์ด เครื่องบันทึกเสียงด้วยเทป เครื่องเล่นหรือเครื่องบันทึกแถบภาพ (วีดิทัศน์) แผ่นเสียง เทปแม่เหล็กที่ได้บันทึกเสียงแล้ว เครื่องโทรศัพท์หรือโทรเลขชนิดมีสายหรือไม่มีสาย เครื่องส่งวิทยุ เครื่องส่งโทรทัศน์ เครื่องรับส่งสัญญาณหรือจับสัญญาณ เครื่องเรดาร์ ผลิตภัณฑ์ที่เป็นตัวกึ่งนำหรือตัวกึ่งนำชนิดไวที่เกี่ยวข้อง (Semi - Conductor or Related Sensitive Semi - Conductor Devices) คาปาซิเตอร์หรือคอนเดนเซอร์อิเล็กทรอนิกส์ชนิดคงที่หรือเปลี่ยนแปลงได้ (Fixed or Variable Electronic Capacitors or Condensers) เครื่องหรือหลอดเรดิโอกราฟ เครื่องหรือหลอดฟลูโรสโคป หรือเครื่องหรือหลอดเอกซเรย์ และรวมถึงการผลิต อุปกรณ์ หรือชิ้นส่วนสำหรับใช้กับเครื่องอิเล็กทรอนิกส์ดังกล่าว		ได้*												*ให้ดำเนินการได้เฉพาะ ดัดแปลงหรือซ่อมแซม ที่ไม่มีการล้าง ขูบ หรือ เคลือบผิว ชิ้นงาน โดยใช้สารเคมี

ลำดับที่	ประเภทหรือชนิดของโรงงาน	ที่ดินประเภท												หมายเหตุ	
		ที่อยู่อาศัย หนาแน่นน้อย			ที่อยู่อาศัย หนาแน่นปานกลาง			พาณิชยกรรมและ ที่อยู่อาศัยหนาแน่นมาก			ชนบทและ เกษตรกรรม				
		โรงงานจำพวกที่			โรงงานจำพวกที่			โรงงานจำพวกที่			โรงงานจำพวกที่				
		๑	๒	๓	๑	๒	๓	๑	๒	๓	๑	๒	๓		
๘๔	โรงงานประกอบกิจการเกี่ยวกับเพชร พลอย ทอง เงิน นาก หรืออัญมณีอย่างหนึ่งอย่างใด ดังต่อไปนี้														
	(๑) การทำเครื่องประดับโดยใช้เพชร พลอย ไข่มุก ทองคำ ทองขาว เงิน นาก หรืออัญมณี		ได้												
	(๒) การทำเครื่องใช้ด้วยทองคำ ทองขาว เงิน นาก กะไหล่ทอง หรือโลหะที่มีค่า		ได้												
	(๔) การเผาหรืออบพลอยหรืออัญมณีอื่น ๆ											ได้			
๘๘	โรงงานผลิตพลังงานไฟฟ้าอย่างหนึ่งอย่างใด ดังต่อไปนี้														
	(๑) การผลิตพลังงานไฟฟ้าจากพลังงานแสงอาทิตย์ ยกเว้นที่ติดตั้งบนหลังคา าดาดฟ้า หรือส่วนหนึ่ง ส่วนใดบนอาคารซึ่งบุคคลอาจเข้าอยู่หรือใช้สอยได้													ได้	
														ได้	
๙๐	โรงงานจัดหาน้ำ ทำน้ำให้บริสุทธิ์ หรือจำหน่ายน้ำไปยังอาคารหรือโรงงานอุตสาหกรรม													ได้	
๙๓	โรงงานซ่อมรองเท้าหรือเครื่องหนัง	ได้			ได้			ได้			ได้				
๙๔	โรงงานซ่อมเครื่องมือไฟฟ้าหรือเครื่องใช้ไฟฟ้า สำหรับใช้ในบ้านหรือใช้ประจำตัว	ได้			ได้			ได้			ได้				
๙๕	โรงงานประกอบกิจการเกี่ยวกับยานที่ขับเคลื่อนด้วยเครื่องยนต์ รถพ่วง จักรยานสามล้อ จักรยานสองล้อ หรือส่วนประกอบของยานดังกล่าวอย่างหนึ่งอย่างใด ดังต่อไปนี้														
	(๑) การซ่อมแซมยานที่ขับเคลื่อนด้วยเครื่องยนต์หรือส่วนประกอบของยานดังกล่าว				ได้			ได้						ได้	
	(๒) การซ่อมแซมรถพ่วง จักรยานสามล้อ จักรยานสองล้อ หรือส่วนประกอบของยานดังกล่าว				ได้			ได้						ได้	
	(๓) การพ่นสีกันสนิมยานที่ขับเคลื่อนด้วยเครื่องยนต์													ได้	
	(๔) การล้างหรืออัดฉีดยานที่ขับเคลื่อนด้วยเครื่องยนต์	ได้			ได้			ได้			ได้				

ลำดับที่	ประเภทหรือชนิดของโรงงาน	ที่ดินประเภท												หมายเหตุ
		ที่อยู่อาศัย หนาแน่นน้อย			ที่อยู่อาศัย หนาแน่นปานกลาง			พาณิชยกรรมและ ที่อยู่อาศัยหนาแน่นมาก			ชนบทและ เกษตรกรรม			
		โรงงานจำพวกที่			โรงงานจำพวกที่			โรงงานจำพวกที่			โรงงานจำพวกที่			
		๑	๒	๓	๑	๒	๓	๑	๒	๓	๑	๒	๓	
๙๖	โรงงานซ่อมนาฬิกา เครื่องวัดเวลา หรือเครื่องประดับที่ทำด้วยเพชร พลอย ทองคำ ทองขาว เงิน นาก หรืออัญมณี	ได้			ได้			ได้			ได้			
๙๗	โรงงานซ่อมผลิตภัณฑ์ที่มีได้ระบุการซ่อมไว้ในลำดับใด											ได้	ได้	
๑๐๐	โรงงานประกอบกิจการเกี่ยวกับการตกแต่งหรือเปลี่ยนแปลงคุณลักษณะของผลิตภัณฑ์ หรือส่วนประกอบของผลิตภัณฑ์โดยไม่มีการผลิตอย่างหนึ่งอย่างใด ดังต่อไปนี้ (๑) การทา ฟัน หรือเคลือบสี (๒) การทา ฟัน หรือเคลือบเซลแล็ก แล็กเกอร์ หรือน้ำมันเคลือบเงาอื่น (๓) การลกรักหรือการประดับตกแต่งด้วยแก้ว กระจก มุก ทอง หรืออัญมณี													ได้
														ได้
		ได้			ได้			ได้			ได้			
๑๐๑	โรงงานปรับปรุงคุณภาพของเสียรวม (Central Waste Treatment Plant)												ได้	
๑๐๕	โรงงานประกอบกิจการเกี่ยวกับการคัดแยกหรือฝังกลบสิ่งปฏิกูลหรือวัสดุที่ไม่ใช้แล้วที่มีลักษณะและคุณสมบัติตามที่กำหนดไว้ในกฎกระทรวง ฉบับที่ ๒ (พ.ศ. ๒๕๓๕) ออกตามความในพระราชบัญญัติโรงงาน พ.ศ. ๒๕๓๕													ได้

หมายเหตุ ลำดับที่ หมายถึง ลำดับที่ตามกฎหมายว่าด้วยโรงงาน

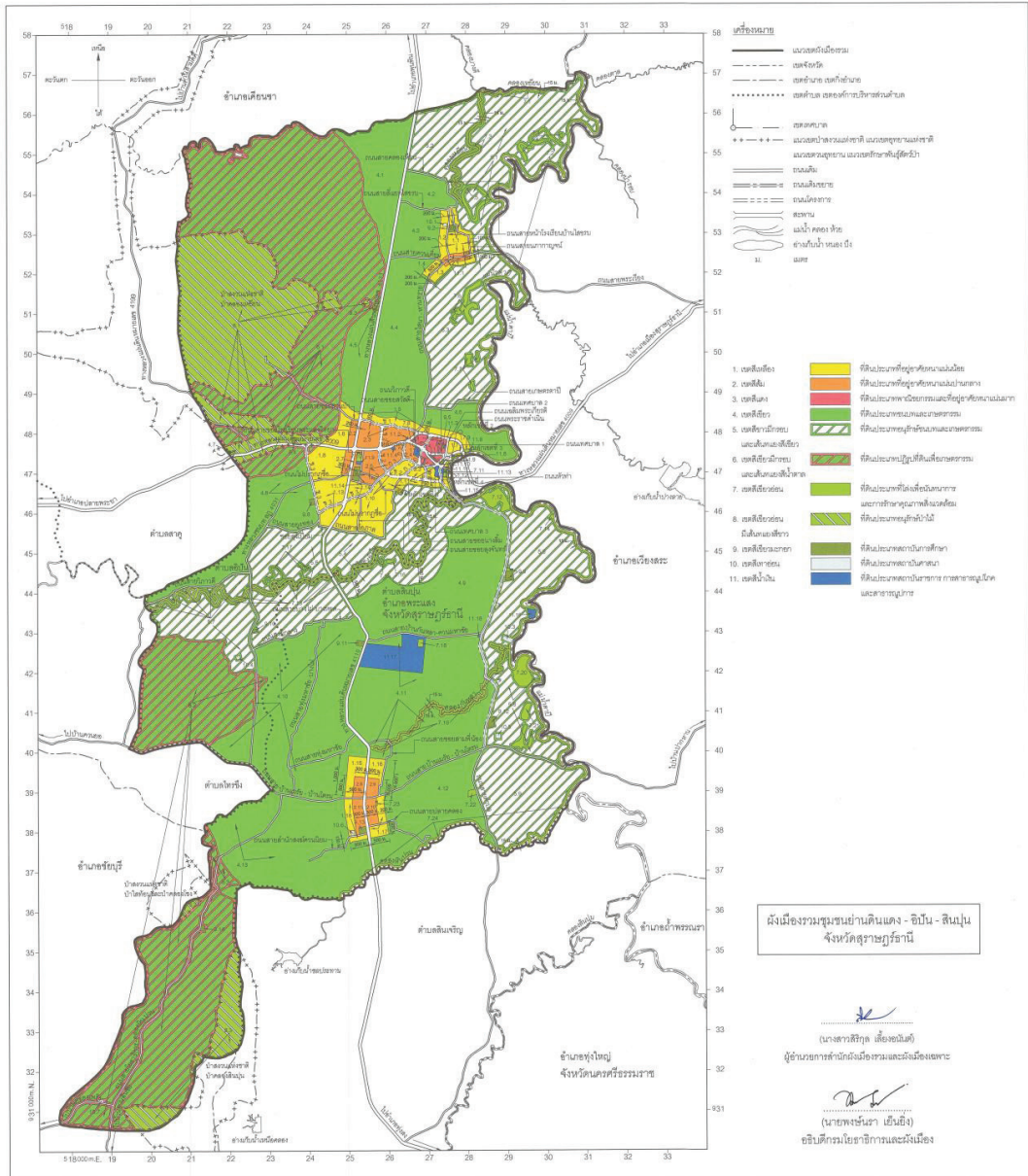
ได้ หมายถึง สามารถประกอบกิจการโรงงานได้ภายใต้บังคับของกฎหมายว่าด้วยโรงงาน

ได้* หมายถึง สามารถประกอบกิจการโรงงานได้ภายใต้บังคับของกฎหมายว่าด้วยโรงงานตามเงื่อนไขในหมายเหตุ

โรงงานจำพวกที่ หมายถึง จำพวกโรงงานตามกฎหมายว่าด้วยโรงงาน

แผนผังกำหนดการใช้ประโยชน์ที่ดินตามที่ได้จำแนกประเภทท้ายประกาศกระทรวงมหาดไทย
เรื่อง การให้ใช้บังคับผังเมืองรวมชุมชนย่านดินแดง - อิบิน - สิบปุ่น จังหวัดสุราษฎร์ธานี
พ.ศ. 2568

มาตราส่วน 1 : 50,000



รายการประกอบแผนผังกำหนดการใช้ประโยชน์ที่ดินตามที่ได้จำแนกประเภทท้ายประกาศกระทรวงมหาดไทย
เรื่อง การให้ใช้บังคับผังเมืองรวมชุมชนย่านดินแดง - อิบัน - สิบปุ่น จังหวัดสุราษฎร์ธานี
พ.ศ. ๒๕๖๘

การใช้ประโยชน์ที่ดินให้เป็นไปตามแผนผังกำหนดการใช้ประโยชน์ที่ดินตามที่ได้จำแนก
ประเภทท้ายประกาศนี้ ตามที่กำหนดไว้ในข้อ ๗ คือ

๑. ที่ดินในบริเวณหมายเลข ๑.๑ ถึงหมายเลข ๑.๑๘ ที่กำหนดไว้เป็นสีเหลือง ให้เป็นที่ดิน
ประเภทที่อยู่อาศัยหนาแน่นน้อย มีรายการดังต่อไปนี้

- | | |
|---|---|
| ๑.๑ ด้านเหนือ | จดถนนสายหน้าโรงเรียนบ้านไสขรบ ปากใต้ |
| ด้านตะวันออก | จดเส้นขนานระยะ ๑๐๐ เมตร กับศูนย์กลาง
ถนนสายนภาภาภูจน์ |
| ด้านใต้ | จดถนนสายไสนา - หานทราย ปากเหนือ |
| ถนนสายนภาภาภูจน์ ปากตะวันออก และเส้นขนานระยะ ๑๐๐ เมตร กับศูนย์กลางถนนสายไสนา -
หानทราย | |
| ด้านตะวันตก | จดถนนสายหน้าโรงเรียนบ้านไสขรบ ปากตะวันออก
และโรงเรียนบ้านไสขรบ |
| ๑.๒ ด้านเหนือ | จดถนนสายสี่แยกไสขรบ ปากใต้ |
| ด้านตะวันออก | จดถนนสายหน้าโรงเรียนบ้านไสขรบ ปากตะวันตก
และศูนย์พัฒนาเด็กเล็กบ้านไสขรบ |
| ด้านใต้ | จดเส้นขนานระยะ ๑๐๐ เมตร กับศูนย์กลาง
ถนนสายไสนา - หานทราย และถนนสายควนเคี่ยม ปากเหนือ |
| ด้านตะวันตก | จดเส้นขนานระยะ ๒๐๐ เมตร กับศูนย์กลาง
ถนนสายไสนา - หานทราย และเส้นขนานระยะ ๒๐๐ เมตร กับศูนย์กลางถนนสายหน้าโรงเรียนบ้านไสขรบ
ทั้งนี้ ยกเว้นบริเวณหมายเลข ๑๐.๑ ที่กำหนดไว้เป็นสีเทาอ่อน |
| ๑.๓ ด้านเหนือ | จดถนนสายไสนา - หานทราย ปากใต้ เส้นตั้งฉาก
กับถนนสายไสนา - หานทราย ปากใต้ ที่จุดซึ่งถนนสายไสนา - หานทรายบรรจบกับถนนสายควนเคี่ยม
เส้นขนานระยะ ๑๐๐ เมตร กับศูนย์กลางถนนสายไสนา - หานทราย เส้นตั้งฉากกับถนนสายไสนา -
หานทราย ปากใต้ ที่จุดซึ่งถนนสายไสนา - หานทรายบรรจบกับถนนสายนภาภาภูจน์ |
| ด้านตะวันออก | จดเส้นตรงที่ลากต่อจากเส้นขนานระยะ ๑๐๐ เมตร
กับศูนย์กลางถนนสายนภาภาภูจน์ ไปทางทิศตะวันออกเฉียงใต้ จนบรรจบเส้นขนานระยะ ๒๐๐ เมตร
กับศูนย์กลางถนนสายไสนา - หานทราย |
| ด้านใต้ | จดเส้นขนานระยะ ๒๐๐ เมตร กับศูนย์กลาง
ถนนสายไสนา - หานทราย |
| ด้านตะวันตก | จดเส้นตั้งฉากกับถนนสายไสนา - หานทราย ปากใต้
ที่จุดซึ่งอยู่ห่างจากถนนสายไสนา - หานทรายบรรจบกับถนนสายควนเคี่ยม ไปทางทิศตะวันตกเฉียงใต้
ตามแนวถนนสายไสนา - หานทราย เป็นระยะ ๕๐๐ เมตร |
| ๑.๔ ด้านเหนือ | ถนนสายควนเคี่ยม ปากใต้ |
| ด้านตะวันออก | จดถนนสายไสนา - หานทราย ปากตะวันตก |

ด้านใต้	จุดเส้นตั้งฉากกับถนนสายไสนา - หานทราย
ปากเหนือ ที่จุดซึ่งอยู่ห่างจากถนนสายไสนา - หานทรายบรรจบกับถนนสายควนเคี่ยม ไปทางทิศตะวันตกเฉียงใต้ตามแนวถนนสายไสนา - หานทราย เป็นระยะ ๕๐๐ เมตร	
ด้านตะวันตก	จุดเส้นขนานระยะ ๒๐๐ เมตร กับศูนย์กลางถนนสายไสนา - หานทราย
๑.๕ ด้านเหนือ	จุดเส้นขนานระยะ ๒๐๐ เมตร กับศูนย์กลางถนนสายซอยสวนป่า เส้นขนานระยะ ๒๐๐ เมตร กับศูนย์กลางถนนสาย ข ๑ และเส้นขนานระยะ ๒๐๐ เมตร กับศูนย์กลางทางหลวงแผ่นดินหมายเลข ๔๐๐๙
ด้านตะวันออก	จุดสถานีอุตุนิยมวิทยาอุทกพระแสง และที่สาธารณประโยชน์ริมแม่น้ำตาปี
ด้านใต้	จุดทางหลวงแผ่นดินหมายเลข ๔๐๐๙ ปากเหนือถนนสาย ข ๑ ปากเหนือ และถนนสายซอยสวนป่า ปากเหนือ
ด้านตะวันตก	จุดแนวเขตปฏิรูปที่ดินเพื่อเกษตรกรรมตามพระราชกฤษฎีกากำหนดเขตที่ดิน ในท้องที่ตำบลบ้านเสด็จ ตำบลพ่วงพรมคร อำเภอเคียนซา และตำบลบางสวรรค์ ตำบลไทรโสภะ ตำบลไทรซิง ตำบลสาकु ตำบลอิปัน อำเภอพระแสง จังหวัดสุราษฎร์ธานี ให้เป็นเขตปฏิรูปที่ดิน พ.ศ. ๒๕๕๐
๑.๖ ด้านเหนือ	จุดถนนสายซอยสวนป่า ปากใต้
ด้านตะวันออก	จุดเส้นขนานระยะ ๒๐๐ เมตร กับศูนย์กลางทางหลวงแผ่นดินหมายเลข ๔๑๓๓
ด้านใต้	จุดทางหลวงแผ่นดินหมายเลข ๔๐๐๙ ปากเหนือ
ด้านตะวันตก	จุดแนวเขตป่าสงวนแห่งชาติ ป่าคลองเหยียน และแนวเขตปฏิรูปที่ดินเพื่อเกษตรกรรมตามพระราชกฤษฎีกากำหนดเขตที่ดิน ในท้องที่ตำบลบ้านเสด็จ ตำบลพ่วงพรมคร อำเภอเคียนซา และตำบลบางสวรรค์ ตำบลไทรโสภะ ตำบลไทรซิง ตำบลสาकु ตำบลอิปัน อำเภอพระแสง จังหวัดสุราษฎร์ธานี ให้เป็นเขตปฏิรูปที่ดิน พ.ศ. ๒๕๕๐
๑.๗ ด้านเหนือ	จุดทางหลวงแผ่นดินหมายเลข ๔๐๐๙ ปากใต้
ด้านใต้	จุดถนนเทศบาล ๑ ปากเหนือ
ด้านตะวันตก	จุดถนนเฉลิมพระเกียรติ ปากตะวันออก
๑.๘ ด้านเหนือ	จุดแนวเขตปฏิรูปที่ดินเพื่อเกษตรกรรมตามพระราชกฤษฎีกากำหนดเขตที่ดิน ในท้องที่ตำบลบ้านเสด็จ ตำบลพ่วงพรมคร อำเภอเคียนซา และตำบลบางสวรรค์ ตำบลไทรโสภะ ตำบลไทรซิง ตำบลสาकु ตำบลอิปัน อำเภอพระแสง จังหวัดสุราษฎร์ธานี ให้เป็นเขตปฏิรูปที่ดิน พ.ศ. ๒๕๕๐ และทางหลวงแผ่นดินหมายเลข ๔๐๐๙ ปากใต้
ด้านตะวันออก	จุดเส้นขนานระยะ ๒๐๐ เมตร กับศูนย์กลางทางหลวงแผ่นดินหมายเลข ๔๑๑๐
ด้านใต้	จุดทางหลวงชนบท สฎ ๔๐๓๑ ปากเหนือ
ด้านตะวันตก	จุดถนนสาย ข ๓ ปากตะวันออก
๑.๙ ด้านเหนือ	จุดการไฟฟ้าส่วนภูมิภาค และถนนเทศบาล ๑ ปากใต้
ด้านตะวันออก	จุดทางหลวงแผ่นดินหมายเลข ๔๐๐๙ ปากตะวันตกและเส้นขนานระยะ ๖ เมตร กับริมฝั่งแม่น้ำตาปี ฝั่งตะวันตก

	ด้านใต้	จดถนนหัวท่า ปากเหนือ ศูนย์เรียนรู้ ตำบลพระแสง
และสำนักงานสาธารณสุขอำเภอพระแสง และหน่วยควบคุมโรคติดต่อ นำโดยแมลงที่ ๑ อำเภอพระแสง		
	ด้านตะวันตก	จัดโรงเรียนบ้านย่านดินแดง วัดย่านดินแดง
และถนนพระราชดำเนิน ปากตะวันออก		
	๑.๑๐ ด้านเหนือ	จดถนนสาย ก ๓ ปากใต้
	ด้านตะวันออก	จดถนนสาย ก ๑ ปากตะวันตกและถนนสายซอยนางลิ้ม
ปากตะวันตก		
	ด้านใต้	จดถนนสายโอภาส ปากเหนือ
	ด้านตะวันตก	จดถนนสายซอยลุงจันทร์ ปากตะวันออก และถนนสาย ข ๓
ปากตะวันออก		
	๑.๑๑ ด้านเหนือ	จดถนนสาย ก ๓ ปากใต้
	ด้านตะวันออก	จัดที่ว่าการอำเภอพระแสง สำนักงานที่ดินอำเภอพระแสง
สรรพากรอำเภอพระแสง และสถานีตำรวจภูธรพระแสง ถนนสาย ข ๒ ปากตะวันตก และถนนสาย ค		
ปากตะวันตก		
	ด้านใต้	จดเส้นขนานระยะ ๑๕๐ เมตร กับศูนย์กลางถนนสาย ข ๒
เส้นขนานระยะ ๒๐๐ เมตร กับศูนย์กลางถนนสายซอยนางลิ้ม และเส้นตั้งฉากกับถนนสายซอยนางลิ้ม		
ปากตะวันออก ที่จุดซึ่งถนนสายซอยนางลิ้มบรรจบกับถนนไม่ปรากฏชื่อ		
	ด้านตะวันตก	จดถนนสายซอยนางลิ้ม ปากตะวันออก และถนนสาย ก ๑
ปากตะวันออก		
	๑.๑๒ ด้านเหนือ	จดถนนหัวท่า ปากใต้
	ด้านตะวันออก	จดเส้นขนานระยะ ๖ เมตร กับริมฝั่งแม่น้ำตาปี
ฝั่งตะวันตก สถานีสูบน้ำดิบ และสำนักงานประปาส่วนภูมิภาค เขต ๔		
	ด้านตะวันตก	จดถนนสาย ค ปากตะวันออก และที่ว่าการ
อำเภอพระแสง สำนักงานที่ดินอำเภอพระแสง สรรพากรอำเภอพระแสง และสถานีตำรวจภูธรพระแสง		
ทั้งนี้ ยกเว้นบริเวณหมายเลข ๗.๑๑ ที่กำหนดไว้เป็นสีเขียวอ่อน		
	๑.๑๓ ด้านเหนือ	จดทางหลวงชนบท สฎ ๔๐๓๑ ปากใต้
	ด้านตะวันออก	จดทางหลวงแผ่นดินหมายเลข ๔๑๑๐ ปากตะวันตก
	ด้านใต้	จดซอยลุงเปี่ยม ปากเหนือ
	ด้านตะวันตก	จดซอยลุงเปี่ยม ปากตะวันออก ถนนสายยูงทอง
ปากตะวันออก และถนนสาย ข ๓ ปากตะวันออก		
	๑.๑๔ ด้านเหนือ	จดถนนไม่ปรากฏชื่อ ปากใต้ และองค์การบริหาร
ส่วนตำบลอโศก (ร้าง)		
	ด้านตะวันออก	จดถนนสาย ข ๓ ปากตะวันตก และถนนสายซอยลุงจันทร์
ปากตะวันตก		
	ด้านใต้	จดถนนสายโอภาส ปากเหนือ
	ด้านตะวันตก	จดทางหลวงแผ่นดินหมายเลข ๔๑๑๐ ปากตะวันออก

- ๑.๑๕ ด้านเหนือ จุดเส้นตั้งฉากกับทางหลวงแผ่นดินหมายเลข ๔๑๑๐
 ปากตะวันตก ที่จุดซึ่งอยู่ห่างจากทางหลวงแผ่นดินหมายเลข ๔๑๑๐ บรรจบกับถนนสายบ้านเมรัย - บ้านโตรม
 ไปทางทิศตะวันออกเฉียงเหนือตามแนวทางหลวงแผ่นดินหมายเลข ๔๑๑๐ เป็นระยะ ๑,๐๐๐ เมตร
- ด้านตะวันออก จุดทางหลวงแผ่นดินหมายเลข ๔๑๑๐ ปากตะวันตก
 เส้นตั้งฉากกับทางหลวงแผ่นดินหมายเลข ๔๑๑๐ ปากตะวันตก ที่จุดซึ่งอยู่ห่างจากทางหลวงแผ่นดิน
 หมายเลข ๔๑๑๐ บรรจบกับถนนสายบ้านเมรัย - บ้านโตรม ไปทางทิศตะวันออกเฉียงเหนือตามแนว
 ทางหลวงแผ่นดินหมายเลข ๔๑๑๐ เป็นระยะ ๕๐๐ เมตร และเส้นขนานระยะ ๓๐๐ เมตร กับศูนย์กลาง
 ทางหลวงแผ่นดินหมายเลข ๔๑๑๐
- ด้านใต้ จุดถนนสายบ้านเมรัย - บ้านโตรม ปากเหนือ
 ด้านตะวันตก จุดเส้นขนานระยะ ๕๐๐ เมตร กับศูนย์กลาง
 ทางหลวงแผ่นดินหมายเลข ๔๑๑๐
- ๑.๑๖ ด้านเหนือ จุดเส้นตั้งฉากกับทางหลวงแผ่นดินหมายเลข ๔๑๑๐
 ปากตะวันออก ที่จุดซึ่งอยู่ห่างจากทางหลวงแผ่นดินหมายเลข ๔๑๑๐ บรรจบกับถนนสายบ้านเมรัย - บ้านโตรม
 ไปทางทิศตะวันออกเฉียงเหนือตามแนวทางหลวงแผ่นดินหมายเลข ๔๑๑๐ เป็นระยะ ๑,๐๐๐ เมตร
- ด้านตะวันออก จุดถนนสายซอยสามพี่น้อง ปากตะวันตก
 ด้านใต้ จุดเส้นขนานระยะ ๓๐๐ เมตร กับศูนย์กลาง
 ทางหลวงแผ่นดินหมายเลข ๔๑๑๐ เส้นตั้งฉากกับทางหลวงแผ่นดินหมายเลข ๔๑๑๐ ปากตะวันออก
 ที่จุดซึ่งอยู่ห่างจากทางหลวงแผ่นดินหมายเลข ๔๑๑๐ บรรจบกับถนนสายบ้านเมรัย - บ้านโตรม ไปทาง
 ทิศตะวันออกเฉียงเหนือตามแนวทางหลวงแผ่นดินหมายเลข ๔๑๑๐ เป็นระยะ ๕๐๐ เมตร
- ด้านตะวันตก จุดทางหลวงแผ่นดินหมายเลข ๔๑๑๐ ปากตะวันออก
- ๑.๑๗ ด้านเหนือ จุดถนนสายบ้านเมรัย - บ้านโตรม ปากใต้
 ด้านตะวันออก จุดเส้นขนานระยะ ๕๐๐ เมตร กับศูนย์กลาง
 ทางหลวงแผ่นดินหมายเลข ๔๑๑๐
- ด้านใต้ จุดเส้นขนานระยะ ๓๐๐ เมตร กับศูนย์กลาง
 ถนนสายปลายคลอง
- ด้านตะวันตก จุดทางหลวงแผ่นดินหมายเลข ๔๑๑๐ ปากตะวันออก
 ถนนสายปลายคลอง ปากใต้ เส้นขนานระยะ ๓๐๐ เมตร กับศูนย์กลางทางหลวงแผ่นดินหมายเลข ๔๑๑๐
 และห้วยทรายขาว
- ๑.๑๘ ด้านเหนือ จุดถนนสายบ้านเมรัย - บ้านโตรม ปากใต้
 ด้านตะวันออก จุดเส้นขนานระยะ ๓๐๐ เมตร กับศูนย์กลาง
 ทางหลวงแผ่นดินหมายเลข ๔๑๑๐ ถนนสายสำนักสงฆ์ควนนิยม ปากใต้ และทางหลวงแผ่นดินหมายเลข ๔๑๑๐
 ปากตะวันตก
- ด้านใต้ จุดเส้นขนานระยะ ๑๓๐ เมตร กับศูนย์กลาง
 ถนนสายสำนักสงฆ์ควนนิยม
- ด้านตะวันตก จุดเส้นขนานระยะ ๕๐๐ เมตร กับศูนย์กลาง
 ทางหลวงแผ่นดินหมายเลข ๔๑๑๐
- ทั้งนี้ ยกเว้นบริเวณหมายเลข ๑๐.๖ ที่กำหนดไว้เป็นสีเทาอ่อน

๒. ที่ดินในบริเวณหมายเลข ๒.๑ ถึงหมายเลข ๒.๑๑ ที่กำหนดไว้เป็นสีส้ม ให้เป็นที่ดินประเภทที่อยู่อาศัยหนาแน่นปานกลาง มีรายการดังต่อไปนี้

๒.๑ ด้านเหนือ	จดเส้นขนานระยะ ๑๐๐ เมตร กับศูนย์กลางถนนสาย
ไสนา - หานทราย	
ด้านตะวันออก	จดถนนสายนภากาญจน์ ฟากตะวันตก และเส้นตั้งฉาก
กับถนนสายไสนา - หานทราย ฟากใต้ ที่จุดซึ่งถนนสายไสนา - หานทรายบรรจบกับถนนสายนภากาญจน์	
ด้านใต้	จดเส้นขนานระยะ ๑๐๐ เมตร กับศูนย์กลาง
ถนนสายไสนา - หานทราย	
ด้านตะวันตก	จดเส้นตั้งฉากกับถนนสายไสนา - หานทราย
ฟากใต้ ที่จุดซึ่งถนนสายไสนา - หานทรายบรรจบกับถนนสายควนเคี่ยม และถนนสายควนเคี่ยม	
ฟากตะวันออก	
	ทั้งนี้ ยกเว้นบริเวณหมายเลข ๑๑.๑ ที่กำหนดไว้เป็นสีน้ำเงิน
๒.๒ ด้านเหนือ	จดถนนสายซอยสวนป่า ฟากใต้
ด้านตะวันออก	จดทางหลวงแผ่นดินหมายเลข ๔๑๓๓ ฟากตะวันตก
ด้านใต้	จดทางหลวงแผ่นดินหมายเลข ๔๐๐๙ ฟากเหนือ
ด้านตะวันตก	จดเส้นขนานระยะ ๒๐๐ เมตร กับศูนย์กลาง
ทางหลวงแผ่นดินหมายเลข ๔๑๓๓	
๒.๓ ด้านเหนือ	จดถนนสาย ข ๑ ฟากใต้
ด้านใต้	จดทางหลวงแผ่นดินหมายเลข ๔๐๐๙ ฟากเหนือ
และอาคารชุมสายโทรศัพท์อำเภอพระแสง	
ด้านตะวันตก	จดทางหลวงแผ่นดินหมายเลข ๔๑๓๓ ฟากตะวันออก
๒.๔ ด้านเหนือ	จดถนนวิภาวดี ฟากใต้
ด้านตะวันออก	จดโรงพยาบาลพระแสง และถนนสาย ก ๑ ฟากตะวันตก
ด้านใต้	จดถนนสาย ก ๓ ฟากเหนือ
ด้านตะวันตก	จดถนนสาย ก ๒ ฟากตะวันออก
๒.๕ ด้านเหนือ	จดทางหลวงแผ่นดินหมายเลข ๔๐๐๙ ฟากใต้
และเกษตรอำเภอพระแสง	
ด้านตะวันออก	จดถนนสาย ก ๒ ฟากตะวันตก ถนนสาย ก ๓
ฟากตะวันตก และถนนสาย ข ๓ ฟากตะวันตก	
ด้านใต้	จดถนนไม่ปรากฏชื่อ ฟากเหนือ
ด้านตะวันตก	จดถนนสายซอยโรงเรียนพระแสงวิทยา
ฟากตะวันออก	
๒.๖ ด้านเหนือ	จดทางหลวงแผ่นดินหมายเลข ๔๐๐๙ ฟากใต้
ด้านตะวันออก	จดทางหลวงแผ่นดินหมายเลข ๔๑๑๐ ฟากตะวันตก
ด้านใต้	จดทางหลวงชนบท สฎ ๔๐๓๑ ฟากเหนือ
ด้านตะวันตก	จดเส้นขนานระยะ ๒๐๐ เมตร กับศูนย์กลาง
ทางหลวงแผ่นดินหมายเลข ๔๑๑๐	

๒.๗ ด้านเหนือ	จดทางหลวงแผ่นดินหมายเลข ๔๐๐๙ ปากใต้
ด้านตะวันออก	จดถนนสายซอยโรงเรียนพระแสงวิทยา ปากตะวันตก
สนามกีฬาอำเภอพระแสง	องค์การบริหารส่วนตำบลลิป็น และโรงเรียนพระแสงวิทยา
ด้านใต้	จดถนนไม่ปรากฏชื่อ ปากเหนือ
ด้านตะวันตก	จดทางหลวงแผ่นดินหมายเลข ๔๑๑๐ ปากตะวันออก
๒.๘ ด้านเหนือ	จดเส้นตั้งฉากกับทางหลวงแผ่นดินหมายเลข ๔๑๑๐
ปากตะวันออก	ที่จุดซึ่งอยู่ห่างจากทางหลวงแผ่นดินหมายเลข ๔๑๑๐ บรรจบกับถนนสายบ้านเมรัย - บ้านโตรม
	ไปทางทิศตะวันออกเฉียงเหนือตามแนวทางหลวงแผ่นดินหมายเลข ๔๑๑๐ เป็นระยะ ๕๐๐ เมตร
ด้านตะวันออก	จดทางหลวงแผ่นดินหมายเลข ๔๑๑๐ ปากตะวันตก
ด้านใต้	จดถนนสายบ้านเมรัย - บ้านโตรม ปากเหนือ
ด้านตะวันตก	จดเส้นขนานระยะ ๓๐๐ เมตร กับศูนย์กลาง
ทางหลวงแผ่นดินหมายเลข ๔๑๑๐	
๒.๙ ด้านเหนือ	จดเส้นตั้งฉากกับทางหลวงแผ่นดินหมายเลข ๔๑๑๐
ปากตะวันออก	ที่จุดซึ่งอยู่ห่างจากทางหลวงแผ่นดินหมายเลข ๔๑๑๐ บรรจบกับถนนสายบ้านเมรัย - บ้านโตรม
	ไปทางทิศตะวันออกเฉียงเหนือตามแนวทางหลวงแผ่นดินหมายเลข ๔๑๑๐ เป็นระยะ ๕๐๐ เมตร
ด้านตะวันออก	จดเส้นขนานระยะ ๓๐๐ เมตร กับศูนย์กลาง
ทางหลวงแผ่นดินหมายเลข ๔๑๑๐ และถนนสายซอยสามพี่น้อง	ปากตะวันตก
ด้านใต้	จดถนนสายบ้านเมรัย - บ้านโตรม ปากเหนือ
ด้านตะวันตก	จดทางหลวงแผ่นดินหมายเลข ๔๑๑๐ ปากตะวันออก
๒.๑๐ ด้านเหนือ	จดถนนสายบ้านเมรัย - บ้านโตรม ปากใต้
ด้านตะวันออก	จดเส้นขนานระยะ ๓๐๐ เมตร กับศูนย์กลาง
ทางหลวงแผ่นดินหมายเลข ๔๑๑๐ และห้วยทรายขาว	
ด้านใต้	จดถนนสายปลายคลอง ปากเหนือ
ด้านตะวันตก	จดทางหลวงแผ่นดินหมายเลข ๔๑๑๐ ปากตะวันออก
๒.๑๑ ด้านเหนือ	จดถนนสายบ้านเมรัย - บ้านโตรม ปากใต้
ด้านตะวันออก	จดทางหลวงแผ่นดินหมายเลข ๔๑๑๐ ปากตะวันตก
และโรงเรียนบ้านควนนิม	
ด้านใต้	จดถนนสายสำนักสงฆ์ควนนิม ปากเหนือ
ด้านตะวันตก	จดเส้นขนานระยะ ๓๐๐ เมตร กับศูนย์กลาง
ทางหลวงแผ่นดินหมายเลข ๔๑๑๐	
๓. ที่ดินในบริเวณหมายเลข ๓.๑ ถึงหมายเลข ๓.๕ ที่กำหนดไว้เป็นสีแดง ให้เป็นที่ดิน	
ประเภทพาณิชยกรรมและที่อยู่อาศัยหนาแน่นมาก มีรายการดังต่อไปนี้	
๓.๑ ด้านเหนือ	จดทางหลวงแผ่นดินหมายเลข ๔๐๐๙ ปากใต้
ด้านตะวันออก	จดถนนสาย ก ๑ ปากตะวันตก
ด้านใต้	จดถนนวิภาวดี ปากเหนือ
ด้านตะวันตก	จดอนุสรณ์สถานแทรกเตอร์พระราชทาน

๓.๒	ด้านเหนือ ด้านตะวันออก	จดทางหลวงแผ่นดินหมายเลข ๔๐๐๙ ฟากใต้ จดถนนเฉลิมพระเกียรติ ฟากตะวันตก โรงเรียนอนุบาล เทศบาลตำบลย่านดินแดง และสำนักงานเทศบาลตำบลย่านดินแดง
	ด้านใต้ ด้านตะวันตก	จดถนนเทศบาล ๒ ฟากเหนือ จดถนนสาย ก ๑ ฟากตะวันออก
๓.๓	ด้านเหนือ ด้านใต้	จดถนนวิภาวดี ฟากใต้ จดถนนเทศบาล ๓ ฟากเหนือ และถนนสาย ก ๓
ฟากเหนือ		
	ด้านตะวันตก	จดถนนสาย ก ๑ ฟากตะวันออก
๓.๔	ด้านเหนือ ด้านตะวันออก ด้านใต้	จดถนนเทศบาล ๒ ฟากใต้ จดไปรษณีย์พระแสง จดถนนวิภาวดี ฟากเหนือ
๓.๕	ด้านเหนือ ด้านตะวันออก ด้านใต้ ด้านตะวันตก	จดถนนเทศบาล ๒ ฟากใต้ จดถนนเทศบาล ๑ ฟากตะวันตก จดถนนวิภาวดี ฟากเหนือ จดไปรษณีย์พระแสง
๔. ที่ดินในบริเวณหมายเลข ๔.๑ ถึงหมายเลข ๔.๑๓ ที่กำหนดไว้เป็นสีเขียว ให้เป็นที่ดินประเภทชนบทและเกษตรกรรม มีรายการดังต่อไปนี้		
๔.๑	ด้านเหนือ	จดแนวเขตผังเมืองรวมด้านเหนือ ซึ่งเป็นเส้นแบ่งเขต การปกครองระหว่างอำเภอพระแสงกับอำเภอเคียนซา
	ด้านตะวันออก	จดทางหลวงแผ่นดินหมายเลข ๔๑๓๓ ฟากตะวันตก
	ด้านตะวันตก	จดแนวเขตปฏิรูปที่ดินเพื่อเกษตรกรรมตามพระราชกฤษฎีกา กำหนดเขตที่ดิน ในท้องที่ตำบลบ้านเสด็จ ตำบลพ่วงพรมคร อำเภอเคียนซา และตำบลบางสวรรค์ ตำบลไทรโสภิต ตำบลไทรซิง ตำบลสาकु ตำบลอปีน อำเภอพระแสง จังหวัดสุราษฎร์ธานี ให้เป็นเขตปฏิรูปที่ดิน พ.ศ. ๒๕๕๐
๔.๒	ด้านเหนือ ด้านตะวันออก ด้านใต้ ด้านตะวันตก	จดถนนสายคลองเหียน ฟากใต้ จดถนนสายหน้าโรงเรียนบ้านไสขรบ ฟากตะวันตก จดถนนสายสี่แยกไสขรบ ฟากเหนือ จดทางหลวงแผ่นดินหมายเลข ๔๑๓๓ ฟากตะวันออก
๔.๓	ด้านเหนือ ด้านตะวันออก ด้านใต้ ด้านตะวันตก	จดถนนสายสี่แยกไสขรบ ฟากใต้ จดเส้นขนานระยะ ๒๐๐ เมตร กับศูนย์กลาง ถนนสายหน้าโรงเรียนบ้านไสขรบ และเส้นขนานระยะ ๒๐๐ เมตร กับศูนย์กลางถนนสายไสนา - หานทราย จดถนนสายควนเคี่ยม ฟากเหนือ จดทางหลวงแผ่นดินหมายเลข ๔๑๓๓ ฟากตะวันออก

๔.๔ ด้านเหนือ	จดถนนสายควนเคี่ยม ปากใต้
ด้านตะวันออก	จดเส้นขนานระยะ ๒๐๐ เมตร กับศูนย์กกลาง
ถนนสายไสนา - หานทราย เส้นตั้งฉากกับถนนสายไสนา - หานทราย ปากตะวันตก ที่จุดซึ่งอยู่ห่างจาก	
ถนนสายไสนา - หานทราย บรรจบกับถนนสายควนเคี่ยม ไปทางทิศตะวันตกเฉียงใต้ตามแนวถนนสายไสนา -	
หานทราย เป็นระยะ ๕๐๐ เมตร และถนนสายไสนา - หานทราย ปากตะวันตก	
ด้านใต้	จดเส้นขนานระยะ ๒๐๐ เมตร กับศูนย์กกลางถนนสาย ข ๑
ด้านตะวันตก	จดถนนทางหลวงแผ่นดินหมายเลข ๔๑๓๓ ปากตะวันออก
๔.๕ ด้านตะวันออก	จดทางหลวงแผ่นดินหมายเลข ๔๑๓๓ ปากตะวันตก
และโรงเรียนบ้านปลายสาย	
ด้านใต้	จดเส้นขนานระยะ ๒๐๐ เมตร กับศูนย์กกลาง
ถนนสายซอยสวนป่า	
ด้านตะวันตก	จดแนวเขตปฏิรูปที่ดินเพื่อเกษตรกรรมตามพระราชกฤษฎีกา
กำหนดเขตที่ดิน ในท้องที่ตำบลบ้านเสด็จ ตำบลพ่วงพรมคร อำเภอเคียนซา และตำบลบางสวรรค์	
ตำบลไทรโสภา ตำบลไทรซิง ตำบลสาकु ตำบลอิปัน อำเภอพระแสง จังหวัดสุราษฎร์ธานี ให้เป็นเขตปฏิรูปที่ดิน	
พ.ศ. ๒๕๕๐	
๔.๖ ด้านเหนือ	จดถนนสายเกษตรราปี ปากใต้
ด้านตะวันออก	จดเส้นขนานระยะ ๑๕ เมตร กับริมฝั่งแม่น้ำตาปี
ฝั่งตะวันตก	
ด้านใต้	จดสถานีอุตุวิทยามหาวิทยาลัยพระแสง และเส้นขนานระยะ
๒๐๐ เมตร กับศูนย์กกลางทางหลวงแผ่นดินหมายเลข ๔๐๐๙	
ด้านตะวันตก	จดถนนสายไสนา - หานทราย ปากตะวันออก
๔.๗ ด้านเหนือ	จดแนวเขตป่าสงวนแห่งชาติ ป่าคลองเหยียน
ด้านใต้	จดทางหลวงแผ่นดินหมายเลข ๔๐๐๙ ปากเหนือ
ด้านตะวันตก	จดแนวเขตผังเมืองรวมด้านตะวันตก ซึ่งเป็นเส้นแบ่งเขต
การปกครองระหว่างตำบลอิปันกับตำบลสาकु	
๔.๘ ด้านเหนือ	จดแนวเขตปฏิรูปที่ดินเพื่อเกษตรกรรมตามพระราชกฤษฎีกา
กำหนดเขตที่ดิน ในท้องที่ตำบลบ้านเสด็จ ตำบลพ่วงพรมคร อำเภอเคียนซา และตำบลบางสวรรค์	
ตำบลไทรโสภา ตำบลไทรซิง ตำบลสาकु ตำบลอิปัน อำเภอพระแสง จังหวัดสุราษฎร์ธานี ให้เป็นเขตปฏิรูปที่ดิน	
พ.ศ. ๒๕๕๐	
ด้านตะวันออก	จดถนนสาย ข ๓ ปากตะวันตก โรงเรียนบ้านยูงทอง
และถนนสายยูงทอง ปากตะวันตก	
ด้านใต้	จดถนนสายยูงทอง ปากเหนือ ทางหลวงชนบท
สฎ ๔๐๓๑ ปากเหนือ และถนนสายวิภาวดี ปากเหนือ	
ด้านตะวันตก	จดเส้นขนานระยะ ๑๕ เมตร กับริมฝั่งคลองอิปัน
ฝั่งตะวันออก และแนวเขตผังเมืองรวมด้านตะวันตก ซึ่งเป็นเส้นแบ่งเขตการปกครองระหว่างตำบลอิปัน	
กับตำบลสาकु	

ฝั่งใต้	๔.๙ ด้านเหนือ	จดเส้นขนานระยะ ๕๐๐ เมตร กับริมฝั่งคลองอิปัน
	ด้านตะวันออก	จดถนนสาย ค ฟากตะวันตก
	ด้านใต้	จดถนนสายบ้านกั้นหลา - ความมหาชัย ฟากเหนือ
	ด้านตะวันตก	จดทางหลวงแผ่นดินหมายเลข ๔๑๑๐ ฟากตะวันออก
ฟากใต้	๔.๑๐ ด้านเหนือ	จดถนนสายกลาง ฟากใต้ และถนนสายบางไผ่ - บางหยด
	ด้านตะวันออก	จดทางหลวงแผ่นดินหมายเลข ๔๑๑๐ ฟากตะวันตก
	โรงเรียนบ้านความมหาชัย เส้นตั้งฉากกับทางหลวงแผ่นดินหมายเลข ๔๑๑๐ ฟากตะวันตก ที่จุดซึ่งอยู่ห่างจากทางหลวงแผ่นดินหมายเลข ๔๑๑๐ บรรจบกับถนนสายบ้านเมรัย - บ้านโตรม ไปทางทิศตะวันออกเฉียงเหนือตามแนวทางหลวงแผ่นดินหมายเลข ๔๑๑๐ เป็นระยะ ๑,๐๐๐ เมตร และเส้นขนานระยะ ๕๐๐ เมตร กับศูนย์กลางทางหลวงแผ่นดินหมายเลข ๔๑๑๐	
	ด้านใต้	จดถนนสายบ้านเมรัย - บ้านโตรม ฟากเหนือ
	ด้านตะวันตก	จดแนวเขตปฏิรูปที่ดินเพื่อเกษตรกรรมตามพระราชกฤษฎีกา
	กำหนดเขตที่ดิน ในท้องที่ตำบลไทรโสภา ตำบลบางสวรรค์ ตำบลไทรซิง ตำบลอิปัน ตำบลสินเจริญ อำเภอยะรัง และตำบลคลองน้อย ตำบลสองแพรก ตำบลชัยบุรี ตำบลไทรทอง อำเภอยะบุรี จังหวัดสุราษฎร์ธานี ให้เป็นเขตปฏิรูปที่ดิน พ.ศ. ๒๕๓๗ และทางหลวงชนบท สฎ ๔๐๓๑ ฟากตะวันออก	
	๔.๑๑ ด้านเหนือ	จดถนนสายบ้านกั้นหลา - ความมหาชัย ฟากใต้
	องค์การบริหารส่วนตำบลสินปุน โรงพยาบาลส่งเสริมสุขภาพบ้านความมหาชัย และโรงพยาบาลส่งเสริมสุขภาพบ้านกั้นหลา	
	ด้านตะวันออก	จดถนนสาย ค ฟากตะวันตก
	ด้านใต้	จดถนนสายบ้านเมรัย - บ้านโตรม ฟากเหนือ
	ด้านตะวันตก	จดถนนสายซอยสามพี่น้อง ฟากตะวันออก เส้นตั้งฉาก
	กับทางหลวงแผ่นดินหมายเลข ๔๑๑๐ ฟากตะวันออก ที่จุดซึ่งอยู่ห่างจากทางหลวงแผ่นดินหมายเลข ๔๑๑๐ บรรจบกับถนนสายบ้านเมรัย - บ้านโตรม ไปทางทิศตะวันออกเฉียงเหนือตามแนวทางหลวงแผ่นดินหมายเลข ๔๑๑๐ เป็นระยะ ๑,๐๐๐ เมตร และทางหลวงแผ่นดินหมายเลข ๔๑๑๐ ฟากตะวันออก	
	ทั้งนี้ ยกเว้นบริเวณหมายเลข ๗.๑๘ ที่กำหนดไว้เป็นสีเขียวอ่อน	
	๔.๑๒ ด้านเหนือ	จดถนนสายบ้านเมรัย - บ้านโตรม ฟากใต้
	ด้านตะวันออก	จดถนนสายตำบล ฟากตะวันตก และที่สาธารณประโยชน์
หมู่ที่ ๕		
ฝั่งเหนือ	ด้านใต้	จดเส้นขนานระยะ ๑๕ เมตร กับริมฝั่งคลองหินปูน
	ด้านตะวันตก	จดทางหลวงแผ่นดินหมายเลข ๔๑๑๐ ฟากตะวันออก
	เส้นขนานระยะ ๓๐๐ เมตร กับศูนย์กลางถนนสายปลายคลอง และเส้นขนานระยะ ๕๐๐ เมตร กับศูนย์กลางทางหลวงแผ่นดินหมายเลข ๔๑๑๐	

- ๔.๑๓ ด้านเหนือ จดถนนสายบ้านเมรัย - บ้านโตรม ฟากใต้
ด้านตะวันออก จดเส้นขนานระยะ ๕๐๐ เมตร กับศูนย์กลาง
- ทางหลวงแผ่นดินหมายเลข ๔๑๑๐ เส้นขนานระยะ ๑๓๐ เมตร กับศูนย์กลางถนนสายสำนักสงฆ์ควนนิคม
และทางหลวงแผ่นดินหมายเลข ๔๑๑๐ ฟากตะวันตก
- ด้านใต้ จดเส้นขนานระยะ ๑๕ เมตร กับริมฝั่งคลองหินปูน
ฝั่งเหนือ แนวเขตผังเมืองรวมด้านใต้ ซึ่งเป็นเส้นแบ่งเขตการปกครองระหว่างตำบลสินปูนกับตำบลสินเจริญ
แนวเขตปฏิรูปที่ดินเพื่อเกษตรกรรมตามพระราชกฤษฎีกากำหนดเขตที่ดิน ในท้องที่ตำบลไทรโสภา ตำบลบางสวรรค์
ตำบลไทรซิง ตำบลอปีน ตำบลสินเจริญ อำเภอพระแสง และตำบลคลองน้อย ตำบลสองแพรก ตำบลชัยบุรี
ตำบลไทรทอง อำเภอชัยบุรี จังหวัดสุราษฎร์ธานี ให้เป็นเขตปฏิรูปที่ดิน พ.ศ. ๒๕๓๗ และแนวเขตปฏิรูปที่ดิน
เพื่อเกษตรกรรมตามพระราชกฤษฎีกากำหนดเขตที่ดิน ในท้องที่ตำบลไทรซิง ตำบลสินปูน ตำบลสินเจริญ
อำเภอพระแสง และตำบลสองแพรก ตำบลชัยบุรี ตำบลไทรทอง อำเภอชัยบุรี จังหวัดสุราษฎร์ธานี
ให้เป็นเขตปฏิรูปที่ดิน พ.ศ. ๒๕๔๒
- ด้านตะวันตก จดแนวเขตผังเมืองรวมด้านตะวันตก ซึ่งเป็นเส้นแบ่ง
เขตการปกครองระหว่างตำบลสินปูนกับตำบลไทรซิง
๕. ที่ดินในบริเวณหมายเลข ๕.๑ ถึงหมายเลข ๕.๙ ที่กำหนดไว้เป็นสี่ขามีกอบและ
เส้นทแยงสี่เหลี่ยม ให้เป็นที่ดินประเภทอนุรักษ์ชนบทและเกษตรกรรม มีรายการดังต่อไปนี้
- ๕.๑ ด้านเหนือ จดเส้นขนานระยะ ๑๕ เมตร กับริมฝั่งคลองเหยียน ฝั่งใต้
และแนวเขตผังเมืองรวมด้านเหนือ ซึ่งเป็นเส้นแบ่งเขตการปกครองระหว่างอำเภอพระแสงกับอำเภอเคียนซา
ด้านตะวันออก จดเส้นขนานระยะ ๑๕ เมตร กับริมฝั่งแม่น้ำตาปี
ฝั่งตะวันตก
- ด้านใต้ จดถนนสายไสนา - หานทราย ฟากเหนือ
ด้านตะวันตก จดเส้นขนานระยะ ๑๐๐ เมตร กับศูนย์กลาง
ถนนสายนภาภาณูจน์ ถนนสายหน้าโรงเรียนบ้านไสขรบ ฟากตะวันออก และเส้นขนานระยะ ๑๕ เมตร
กับริมฝั่งคลองเหยียน ฝั่งตะวันออก
- ทั้งนี้ ยกเว้นบริเวณหมายเลข ๗.๔ และหมายเลข ๗.๕ ที่กำหนดไว้เป็นสี่เหลี่ยมอ่อน
- ๕.๒ ด้านเหนือ จดแนวเขตผังเมืองรวมด้านเหนือ ซึ่งเป็นเส้นแบ่ง
เขตการปกครองระหว่างอำเภอพระแสงกับอำเภอเคียนซา
ด้านตะวันออก จดเส้นขนานระยะ ๑๕ เมตร กับริมฝั่งคลองเหยียน
ฝั่งตะวันตก
- ด้านใต้ จดถนนสายคลองเหยียน ฟากเหนือ
ด้านตะวันตก จดทางหลวงแผ่นดินหมายเลข ๔๑๓๓ ฟากตะวันออก
- ๕.๓ ด้านเหนือ จดเส้นตั้งฉากกับถนนสายไสนา - หานทราย ฟากตะวันออก
ที่จุดซึ่งอยู่ห่างจากถนนสายไสนา - หานทรายบรรจบกับถนนสายควนเคี่ยม ไปทางทิศตะวันตกเฉียงใต้
ตามแนวถนนสายไสนา - หานทราย เป็นระยะ ๕๐๐ เมตร เส้นขนานระยะ ๒๐๐ เมตร กับศูนย์กลาง
ถนนสายไสนา - หานทราย เส้นตรงที่ลากต่อจากเส้นขนานระยะ ๑๐๐ เมตร กับศูนย์กลางถนนสายนภาภาณูจน์
ไปทางทิศตะวันออกเฉียงใต้ จนบรรจบเส้นขนานระยะ ๒๐๐ เมตร กับศูนย์กลางถนนสายไสนา - หานทราย
และถนนสายไสนา - หานทราย ฟากใต้

ฝั่งตะวันตก	ด้านตะวันออก	จดเส้นขนานระยะ ๑๕ เมตร กับริมฝั่งแม่น้ำตาปี
	ด้านใต้	จดถนนสายเกษตรตาปี ฟากเหนือ
	ด้านตะวันตก	จดถนนสายไสนา - หานทราย ฟากตะวันออก
	ทั้งนี้	ยกเว้นบริเวณหมายเลข ๗.๖ และหมายเลข ๗.๗ ที่กำหนดไว้เป็นสีเขียวอ่อน
	๕.๔ ด้านเหนือ	จดถนนสายโอภาส ฟากใต้ เส้นตั้งฉากกับถนนสายโอภาส
	ฟากตะวันออก	ที่จุดซึ่งถนนสายโอภาสบรรจบกับถนนไม่ปรากฏชื่อ เส้นขนานระยะ ๒๐๐ เมตร
		กับศูนย์กลางถนนสายซอยนางลิ้ม และเส้นขนานระยะ ๑๕๐ เมตร กับศูนย์กลางถนนสาย ข ๒
	ด้านตะวันออก	จดถนนสาย ค ฟากตะวันตก
	ด้านใต้	จดเส้นขนานระยะ ๕๐๐ เมตร กับริมฝั่งคลองอิปัน ฝั่งใต้
	ด้านตะวันตก	จดทางหลวงแผ่นดินหมายเลข ๔๑๑๐ ฟากตะวันออก
	ทั้งนี้	ยกเว้นบริเวณหมายเลข ๗.๑๓ หมายเลข ๗.๑๕ และหมายเลข ๗.๑๖
		ที่กำหนดไว้เป็นสีเขียวอ่อน
	๕.๕ ด้านตะวันออก	จดเส้นขนานระยะ ๑๕ เมตร กับริมฝั่งแม่น้ำตาปี
ฝั่งตะวันตก		หานหมี ป่าช้าไผ่ปูน โรงสูบน้ำพลังงานไฟฟ้า และวัดกันหลา
	ด้านใต้	จดเส้นขนานระยะ ๑๕ เมตร กับริมฝั่งคลองกันหลา
ฝั่งเหนือ		
	ด้านตะวันตก	จดถนนสาย ค ฟากตะวันออก ศูนย์พัฒนาเด็กเล็กบ้าน
		โคกมะม่วง และโรงเรียนบ้านโคกมะม่วง (ไกรราชบำรุง)
	๕.๖ ด้านเหนือ	จดถนนสายยูงทอง ฟากใต้ และถนนซอยลุงเปี่ยม
ฟากใต้		
	ด้านตะวันออก	จดทางหลวงแผ่นดินหมายเลข ๔๑๑๐ ฟากตะวันตก
	ด้านใต้	จดถนนสายบางไผ่ - บางหยด ฟากเหนือ และถนนสายกลาง
ฟากเหนือ		
	ด้านตะวันตก	จดทางหลวงชนบท สฎ ๔๐๓๑ ฟากตะวันออก
และโรงเรียนบ้านบางหยด		
	ทั้งนี้	ยกเว้นบริเวณหมายเลข ๗.๑๓ และหมายเลข ๗.๑๗ ที่กำหนดไว้เป็นสีเขียวอ่อน
	๕.๗ ด้านเหนือ	จดถนนสายวิภาวดี ฟากใต้
	ด้านตะวันออก	จดทางหลวงชนบท สฎ ๔๐๓๑ ฟากตะวันตก
	ด้านใต้	จดแนวเขตปฏิรูปที่ดินเพื่อเกษตรกรรมตามพระราชกฤษฎีกา
		กำหนดเขตที่ดิน ในท้องที่ตำบลไทรโสภา ตำบลบางสวรรค์ ตำบลไทรซิง ตำบลอิปัน ตำบลสินเจริญ อำเภอยะรัง
		และตำบลคลองน้อย ตำบลสองแพรก ตำบลชัยบุรี ตำบลไทรทอง อำเภอยะบุรี จังหวัดสุราษฎร์ธานี ให้เป็น
		เขตปฏิรูปที่ดิน พ.ศ. ๒๕๓๗
	ด้านตะวันตก	จดแนวเขตฝั่งเมืองรวมด้านตะวันตก ซึ่งเป็นเส้นแบ่งเขต
การปกครองระหว่างตำบลอิปันกับตำบลไทรซิง		
	ทั้งนี้	ยกเว้นบริเวณหมายเลข ๗.๑๓ ที่กำหนดไว้เป็นสีเขียวอ่อน และบริเวณ
		หมายเลข ๑๐.๔ ที่กำหนดไว้เป็นสีเทาอ่อน

๕.๘ ด้านเหนือ ด้านตะวันออก	จดเส้นขนานระยะ ๑๕ เมตร กับริมฝั่งคลองกันหลา ฝั่งใต้ จดเส้นขนานระยะ ๑๕ เมตร กับริมฝั่งแม่น้ำตาปี
ฝั่งตะวันตก และห่านไทรรากมาก ด้านใต้ ด้านตะวันตก	จดถนนสายบ้านเมรัย - บ้านโตรม ปากเหนือ จดถนนสาย ค ปากตะวันออก และโรงเรียนบ้านเมรัย
ศูนย์พัฒนาเด็กเล็กบ้านเมรัย ทั้งนี้ ยกเว้นบริเวณหมายเลข ๗.๒๑ ที่กำหนดไว้เป็นสีเขียวอ่อน และบริเวณ	
หมายเลข ๑๐.๕ ที่กำหนดไว้เป็นสีเทาอ่อน	
๕.๙ ด้านเหนือ ด้านตะวันออก	จดถนนสายบ้านเมรัย - บ้านโตรม ปากใต้ จดเส้นขนานระยะ ๑๕ เมตร กับริมฝั่งแม่น้ำตาปี
ฝั่งตะวันตก	
ด้านใต้	จดเส้นขนานระยะ ๑๕ เมตร กับริมฝั่งคลองหินปูน
ฝั่งเหนือ	
ด้านตะวันตก	จดถนนสายตำบล ปากตะวันออก
๖. ที่ดินในบริเวณหมายเลข ๖.๑ ถึงหมายเลข ๖.๓ ที่กำหนดไว้เป็นสีเขียวมีกรอบและ เส้นทแยงสีน้ำตาล ให้เป็นที่ดินประเภทปฏิรูปที่ดินเพื่อเกษตรกรรม มีรายการดังต่อไปนี้	
๖.๑ พระราชกฤษฎีกากำหนดเขตที่ดิน ในท้องที่ตำบลบ้านเสด็จ ตำบลพ่วงพรมคร อำเภอเคียนซา และตำบลบางสวรรค์ ตำบลไทรโสภาก ตำบลไทรซิง ตำบลสาकु ตำบลอิปัน อำเภอพระแสง จังหวัดสุราษฎร์ธานี ให้เป็นเขตปฏิรูปที่ดิน พ.ศ. ๒๕๕๐	
ทั้งนี้ ยกเว้นบริเวณหมายเลข ๘.๑ ที่กำหนดไว้เป็นสีเขียวอ่อนมีเส้นทแยงสีขาว และบริเวณหมายเลข ๙.๔ ที่กำหนดไว้เป็นสีเขียวมะกอก	
๖.๒ พระราชกฤษฎีกากำหนดเขตที่ดิน ในท้องที่ตำบลไทรโสภาก ตำบลบางสวรรค์ ตำบลไทรซิง ตำบลอิปัน ตำบลสินเจริญ อำเภอพระแสง และตำบลคลองน้อย ตำบลสองแพรก ตำบลชัยบุรี ตำบลไทรทอง อำเภอชัยบุรี จังหวัดสุราษฎร์ธานี ให้เป็นเขตปฏิรูปที่ดิน พ.ศ. ๒๕๓๗	
ทั้งนี้ ยกเว้นบริเวณหมายเลข ๙.๑๔ ที่กำหนดไว้เป็นสีเขียวมะกอก และบริเวณ หมายเลข ๑๐.๗ ที่กำหนดไว้เป็นสีเทาอ่อน	
๖.๓ พระราชกฤษฎีกากำหนดเขตที่ดิน ในท้องที่ตำบลไทรซิง ตำบลสินปูน ตำบลสินเจริญ อำเภอพระแสง และตำบลสองแพรก ตำบลชัยบุรี ตำบลไทรทอง อำเภอชัยบุรี จังหวัดสุราษฎร์ธานี ให้เป็น เขตปฏิรูปที่ดิน พ.ศ. ๒๕๔๒	
๗. ที่ดินในบริเวณหมายเลข ๗.๑ ถึงหมายเลข ๗.๒๔ ที่กำหนดไว้เป็นสีเขียวอ่อน ให้เป็น ที่ดินประเภทที่โล่งเพื่อนันทนาการและการรักษาคุณภาพสิ่งแวดล้อม มีรายการดังต่อไปนี้	
๗.๑ ที่ดินในบริเวณระยะขนาน ๑๕ เมตร กับริมฝั่งคลองเหียน ฝั่งใต้	
๗.๒ ที่ดินในบริเวณระยะขนาน ๑๕ เมตร กับริมฝั่งแม่น้ำตาปี ฝั่งตะวันตก	
๗.๓ ที่ดินในบริเวณระยะขนาน ๑๕ เมตร กับริมฝั่งคลองเหียน ฝั่งตะวันออกและ	
ฝั่งตะวันตก	
๗.๔ หอนงม่วง หานม่วง และห่านหนองบางพรก	
๗.๕ หานทราย	
๗.๖ หานอุโบสถ	

- ๗.๗ หานบอด
- ๗.๘ อนุสรณ์สถานแทรกเตอร์พระราชทาน
- ๗.๙ ที่สาธารณประโยชน์ริมแม่น้ำตาปี
- ๗.๑๐ สนามกีฬาอำเภอพระแสง
- ๗.๑๑ สวนสาธารณะเฉลิมพระเกียรติ
- ๗.๑๒ หานหมี
- ๗.๑๓ ที่ดินในบริเวณระยะขนาน ๑๕ เมตร กับริมฝั่งคลองอิปัน ฝั่งเหนือและฝั่งใต้
- ๗.๑๔ ป่าช้าไผ่ปูน
- ๗.๑๕ หานเถื่อแรด
- ๗.๑๖ หานไก่อั้ง
- ๗.๑๗ หานบางหยด
- ๗.๑๘ สระน้ำในที่ดินสาธารณะประโยชน์หลังที่ทำการองค์การบริหารส่วนตำบลสินปุน
- ๗.๑๙ ที่ดินในบริเวณระยะขนาน ๑๕ เมตร กับริมฝั่งคลองกันหลา ฝั่งเหนือและฝั่งใต้
- ๗.๒๐ หานไพรรากมาก
- ๗.๒๑ หานเมรัย
- ๗.๒๒ ที่สาธารณประโยชน์ หมู่ที่ ๕
- ๗.๒๓ ห้วยทรายขาว
- ๗.๒๔ ที่ดินในบริเวณระยะขนาน ๑๕ เมตร กับริมฝั่งคลองหินปูน ฝั่งเหนือ
๘. ที่ดินในบริเวณหมายเลข ๘.๑ ถึงหมายเลข ๘.๓ ที่กำหนดไว้เป็นสีเขียวอ่อนมีเส้นทแยงสีขาว ให้เป็นที่ดินประเภทอนุรักษ์ป่าไม้ มีรายการดังต่อไปนี้
- ๘.๑ ป่าสงวนแห่งชาติ ป่าคลองเหยียน
- ๘.๒ ป่าสงวนแห่งชาติ ป่าไผ่ท่อนและป่าคลองโฆง
- ๘.๓ ป่าสงวนแห่งชาติ ป่าคลองสินปุน
๙. ที่ดินในบริเวณหมายเลข ๙.๑ ถึงหมายเลข ๙.๑๔ ที่กำหนดไว้เป็นสีเขียวมะกอกให้เป็นที่ดินประเภทสถาบันการศึกษา มีรายการดังต่อไปนี้
- ๙.๑ โรงเรียนบ้านไสขรบ
- ๙.๒ ศูนย์พัฒนาเด็กเล็กบ้านไสขรบ
- ๙.๓ โรงเรียนบ้านปลายสาย
- ๙.๔ โรงเรียนบ้านบ่อพระ
- ๙.๕ โรงเรียนอนุบาลเทศบาลตำบลย่านดินแดง
- ๙.๖ โรงเรียนบ้านย่านดินแดง
- ๙.๗ โรงเรียนพระแสงวิทยา
- ๙.๘ โรงเรียนบ้านยูงทอง
- ๙.๙ ศูนย์พัฒนาเด็กเล็กบ้านโคกมะม่วง และโรงเรียนบ้านโคกมะม่วง (ไกรราชบำรุง)
- ๙.๑๐ โรงเรียนบ้านบางหยด
- ๙.๑๑ โรงเรียนบ้านควนมหาชัย

- ๙.๑๒ โรงเรียนบ้านเมรัย ศูนย์พัฒนาเด็กเล็กบ้านเมรัย
- ๙.๑๓ โรงเรียนบ้านควนนิยม และศูนย์พัฒนาเด็กเล็กบ้านควนนิยม
- ๙.๑๔ โรงเรียนประชาอุทิศ ศูนย์พัฒนาเด็กเล็กประชาอุทิศ

๑๐. ที่ดินในบริเวณหมายเลข ๑๐.๑ ถึงหมายเลข ๑๐.๗ ที่กำหนดไว้เป็นสีเทาอ่อน ให้เป็นที่ดินประเภทสถาบันศาสนา มีรายการดังต่อไปนี้

- ๑๐.๑ วัดไสขรบ
- ๑๐.๒ วัดย่านดินแดง
- ๑๐.๓ วัดกันทลา
- ๑๐.๔ วัดบางหยด
- ๑๐.๕ วัดเมธาวนาราม (วัดเมรัย)
- ๑๐.๖ วัดควนนิยมราษฎร์รังสฤษดิ์
- ๑๐.๗ สำนักสงฆ์อุทิศประดิษฐาราม

๑๑. ที่ดินในบริเวณหมายเลข ๑๑.๑ ถึงหมายเลข ๑๑.๑๘ ที่กำหนดไว้เป็นสีน้ำเงิน ให้เป็นที่ดินประเภทสถาบันราชการ การสาธารณูปโภคและสาธารณูปการ มีรายการดังต่อไปนี้

- ๑๑.๑ โรงพยาบาลส่งเสริมสุขภาพตำบลบ้านไสขรบ
- ๑๑.๒ อาคารชุมสายโทรศัพท์พระแสง
- ๑๑.๓ สำนักงานเทศบาลตำบลย่านดินแดง
- ๑๑.๔ เกษตรอำเภอพระแสง
- ๑๑.๕ โรงพยาบาลพระแสง
- ๑๑.๖ สถานีอุตุนิยมวิทยาอุทกพระแสง
- ๑๑.๗ ไปรษณีย์พระแสง
- ๑๑.๘ การไฟฟ้าส่วนภูมิภาค
- ๑๑.๙ องค์การบริหารส่วนตำบลอปีน
- ๑๑.๑๐ สำนักงานสาธารณสุขอำเภอพระแสง และหน่วยควบคุมโรคติดต่อ นำโดยแมลงที่ ๑

อำเภอพระแสง

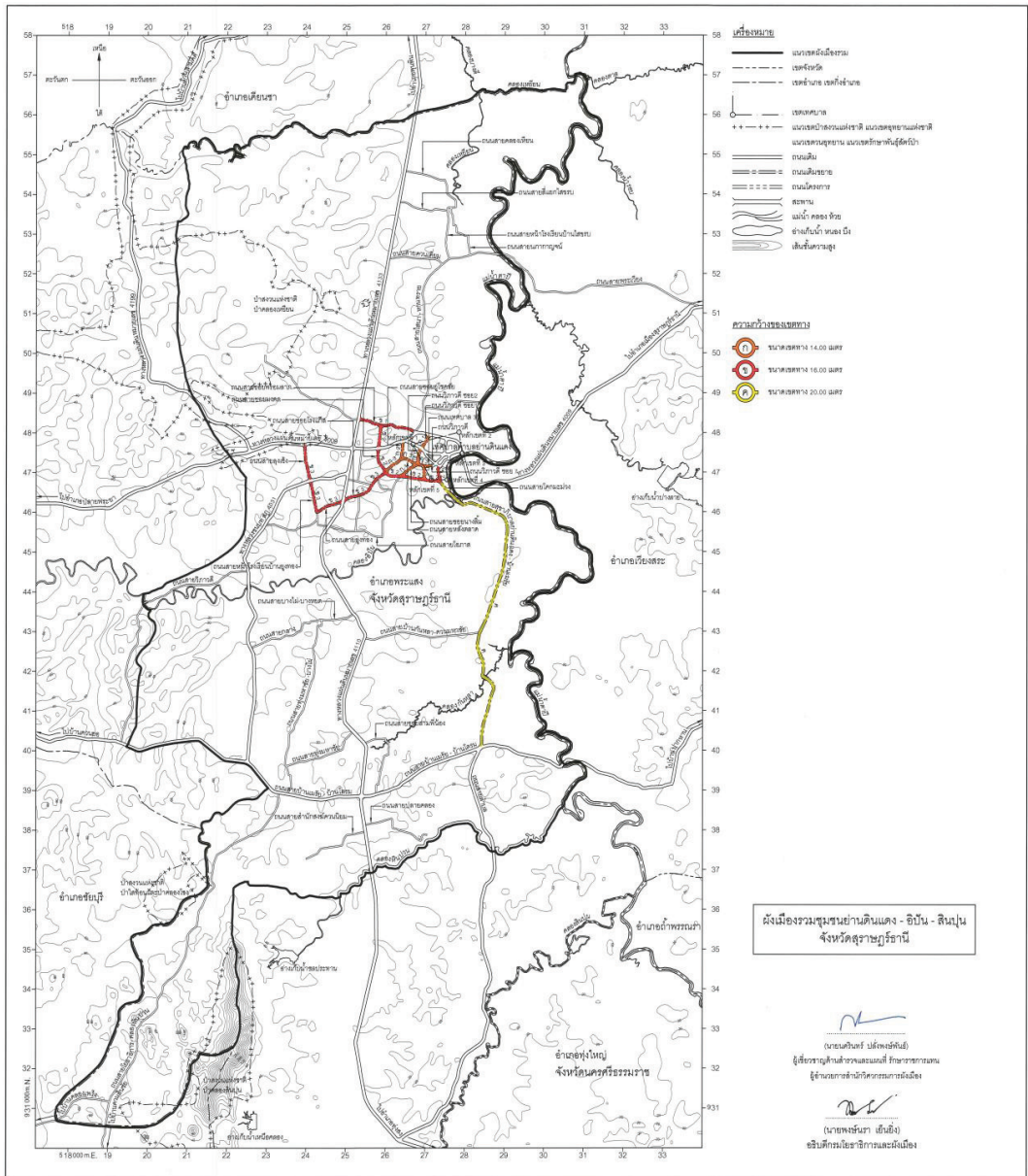
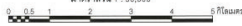
- ๑๑.๑๑ ศูนย์เรียนรู้ ตำบลพระแสง
- ๑๑.๑๒ ที่ว่าการอำเภอพระแสง สำนักงานที่ดินอำเภอพระแสง สรรพากรอำเภอพระแสง

และสถานีตำรวจภูธรพระแสง

- ๑๑.๑๓ สถานีสูบน้ำดิบ
- ๑๑.๑๔ องค์การบริหารส่วนตำบลอปีน (ร้าง)
- ๑๑.๑๕ สำนักงานประปาส่วนภูมิภาค เขต ๔
- ๑๑.๑๖ โรงสูบน้ำพลังงานไฟฟ้า
- ๑๑.๑๗ องค์การบริหารส่วนตำบลสินปุน และโรงพยาบาลส่งเสริมสุขภาพบ้านควนมหาชัย
- ๑๑.๑๘ โรงพยาบาลส่งเสริมสุขภาพบ้านกันทลา

แผนผังแสดงโครงการคมนาคมและขนส่งท้ายประกาศกระทรวงมหาดไทย
เรื่อง การใช้ใช้บังคับผังเมืองรวมชุมชนย่านดินแดง - อิบิน - สิงปูล จังหวัดสุราษฎร์ธานี
พ.ศ. 2568

มาตราส่วน 1 : 50,000



รายการประกอบแผนผังแสดงโครงการคมนาคมและขนส่งท้ายประกาศกระทรวงมหาดไทย
เรื่อง การให้ใช้บังคับผังเมืองรวมชุมชนย่านดินแดง - อิบัน - สีนปุ่น จังหวัดสุราษฎร์ธานี
พ.ศ. ๒๕๖๘

ถนนตามแผนผังแสดงโครงการคมนาคมและขนส่ง แบ่งเป็น ๓ ขนาด คือ

๑. ถนนแบบ ก ขนาดเขตทาง ๑๔.๐๐ เมตร จำนวน ๔ สาย ดังนี้

ถนนสาย ก ๑ เป็นถนนโครงการกำหนดให้ก่อสร้างใหม่ และถนนเดิมกำหนดให้ขยายเขตทาง คือ ถนนวิภาวดี ซอย ๑ ถนนวิภาวดี ซอย ๒ และถนนสายซอยนางลิ้ม เริ่มต้นจากทางหลวงแผ่นดินหมายเลข ๔๐๐๙ ไปทางทิศตะวันตกเฉียงใต้ ตามแนวถนนวิภาวดี ซอย ๑ ระยะประมาณ ๔๒๐ เมตร บรรจบกับถนนวิภาวดี ไปทางทิศตะวันตกเฉียงใต้ ตามแนวถนนวิภาวดี ซอย ๒ ระยะประมาณ ๒๕๐ เมตร ไปทางทิศใต้ ระยะประมาณ ๑๗๐ เมตร บรรจบกับถนนสายหลังตลาด (ถนนสาย ก ๓) ที่บริเวณถนนสายซอยนางลิ้มบรรจบกับถนนสายหลังตลาด (ถนนสาย ก ๓) ไปทางทิศตะวันตกเฉียงใต้ ตามแนวถนนสายซอยนางลิ้ม ระยะประมาณ ๕๐๐ เมตร จนบรรจบกับถนนสาย ข ๒

ถนนสาย ก ๒ เป็นถนนเดิมกำหนดให้ขยายเขตทาง คือ ถนนสายซอยอุโชคชัย เริ่มต้นจากทางหลวงแผ่นดินหมายเลข ๔๐๐๙ ไปทางทิศใต้ ตามแนวถนนสายซอยอุโชคชัย จนบรรจบกับถนนสายหลังตลาด (ถนนสาย ก ๓)

ถนนสาย ก ๓ เป็นถนนเดิมกำหนดให้ขยายเขตทาง คือ ถนนสายหลังตลาด และถนนเทศบาล ๓ เริ่มต้นจากถนนสายซอยมงคล (ถนนสาย ข ๒) ที่บริเวณถนนสายซอยมงคล (ถนนสาย ข ๒) บรรจบกับถนนสายหลังตลาด ไปทางทิศตะวันออกเฉียงเหนือ ตามแนวถนนสายหลังตลาด บรรจบกับถนนสายซอยอุโชคชัย (ถนนสาย ก ๒) ไปทางทิศตะวันออก และทิศตะวันออกเฉียงใต้ ตามแนวถนนสายหลังตลาด บรรจบกับถนนสายซอยนางลิ้ม (ถนนสาย ก ๑) ไปทางทิศตะวันออก ตามแนวถนนสายหลังตลาด บรรจบกับถนนไม่ปรากฏชื่อ (ถนนสาย ก ๔) ไปทางทิศตะวันออก ตามแนวถนนเทศบาล ๓ จนบรรจบกับถนนวิภาวดี ซอย ๗

ถนนสาย ก ๔ เป็นถนนเดิมไม่ปรากฏชื่อ กำหนดให้ขยายเขตทาง เริ่มต้นจากถนนเทศบาล ๓ (ถนนสาย ก ๓) ไปทางทิศใต้ ตามแนวถนนเดิม ระยะประมาณ ๓๕๐ เมตร จนบรรจบกับถนนสาย ข ๒

๒. ถนนแบบ ข ขนาดเขตทาง ๑๖.๐๐ เมตร จำนวน ๓ สาย ดังนี้

ถนนสาย ข ๑ เป็นถนนเดิมกำหนดให้ขยายเขตทาง คือ ถนนสายซอยพร้อมลาก เริ่มต้นจากทางหลวงแผ่นดินหมายเลข ๔๑๓๓ ไปทางทิศตะวันออกเฉียงใต้ ตามแนวถนนสายซอยพร้อมลาก จนบรรจบกับถนนสายไสนา - หานทราย

ถนนสาย ข ๒ เป็นถนนโครงการกำหนดให้ก่อสร้างใหม่ และถนนเดิมกำหนดให้ขยายเขตทาง คือ ถนนสายซอยมงคล และถนนสายโคกมะม่วง เริ่มต้นจากถนนสายซอยพร้อมลาก (ถนนสาย ข ๑) ที่บริเวณห่างจากถนนสายซอยพร้อมลาก (ถนนสาย ข ๑) บรรจบกับทางหลวงแผ่นดินหมายเลข ๔๑๓๓ ไปทางทิศตะวันออกเฉียงใต้ ตามแนวถนนสายซอยพร้อมลาก (ถนนสาย ข ๑) ระยะประมาณ ๕๙๐ เมตร ไปทางทิศตะวันตกเฉียงใต้ ระยะประมาณ ๕๙๐ เมตร บรรจบกับทางหลวงแผ่นดินหมายเลข ๔๐๐๙ ที่บริเวณถนนสายซอยมงคลบรรจบกับทางหลวงแผ่นดินหมายเลข ๔๐๐๙ ไปทางทิศตะวันตกเฉียงใต้และทิศตะวันออกเฉียงใต้ตามแนวถนนสายซอยมงคล ระยะประมาณ ๖๕๐ เมตร บรรจบกับถนนสายหลังตลาด (ถนนสาย ก ๓) ไปทางทิศตะวันออกเฉียงใต้และทิศตะวันออก ระยะประมาณ

๔๓๐ เมตร บรรจบกับถนนสายซอยนางลิ้ม (ถนนสาย ก ๑) ที่บริเวณห่างจากถนนสายซอยนางลิ้ม (ถนนสาย ก ๑) บรรจบกับถนนสายหลังตลาด (ถนนสาย ก ๓) ไปทางทิศตะวันตกเฉียงใต้ ตามแนวถนนสายซอยนางลิ้ม (ถนนสาย ก ๑) ระยะประมาณ ๕๐๐ เมตร ไปทางทิศตะวันออกเฉียงใต้ ระยะประมาณ ๕๗๐ เมตร บรรจบกับถนนไม่ปรากฏชื่อ (ถนนสาย ก ๔) ที่บริเวณห่างจากถนนไม่ปรากฏชื่อ (ถนนสาย ก ๔) บรรจบกับถนนเทศบาล ๓ (ถนนสาย ก ๓) ไปทางทิศใต้ ตามแนวถนนไม่ปรากฏชื่อ (ถนนสาย ก ๔) ระยะประมาณ ๓๕๐ เมตร ไปทางทิศตะวันออกเฉียงใต้ ระยะประมาณ ๔๒๐ เมตร บรรจบกับถนนสายโคกมะม่วง ที่บริเวณห่างจากถนนสายโคกมะม่วง บรรจบกับถนนวิภาวดี ไปทางทิศตะวันตกเฉียงใต้และตะวันออกเฉียงใต้ ตามแนวถนนสายโคกมะม่วง ระยะประมาณ ๓๘๐ เมตร ไปทางทิศตะวันตกเฉียงเหนือ และทิศตะวันออกเฉียงเหนือ ตามแนวถนนสายโคกมะม่วงจนบรรจบกับถนนวิภาวดี

ถนนสาย ข ๓ เป็นถนนเดิมกำหนดให้ขยายเขตทาง คือ ถนนสายลุงเซ่ง ถนนสายหน้าโรงเรียนบ้านยูงทอง ถนนสายยูงทอง และถนนสายซอยโรงแก๊ส เริ่มต้นจากถนนสายซอยมงคล (ถนนสาย ข ๒) ที่บริเวณถนนสายซอยมงคล (ถนนสาย ข ๒) บรรจบกับถนนสายหลังตลาด (ถนนสาย ก ๓) ไปทางทิศตะวันตกเฉียงใต้ ตามแนวถนนสายซอยโรงแก๊ส บรรจบกับทางหลวงแผ่นดินหมายเลข ๔๑๑๐ ไปทางทิศตะวันตกเฉียงใต้ ตามแนวถนนสายยูงทอง บรรจบกับถนนสายหน้าโรงเรียนบ้านยูงทอง ไปทางทิศตะวันตกเฉียงเหนือ ตามแนวถนนสายหน้าโรงเรียนบ้านยูงทอง จนบรรจบกับทางหลวงแผ่นดินหมายเลข ๔๐๐๙

๓. ถนนแบบ ค ขนาดเขตทาง ๒๐.๐๐ เมตร จำนวน ๑ สาย ดังนี้

ถนนสาย ค เป็นถนนเดิมกำหนดให้ขยายเขตทาง คือ ถนนสายโคกมะม่วง และถนนสายสุขาภิบาลย่านดินแดง - บ้านเมรัย เริ่มต้นจากถนนสายโคกมะม่วง (ถนนสาย ข ๒) ที่บริเวณห่างจากถนนสายโคกมะม่วง (ถนนสาย ข ๒) บรรจบกับถนนวิภาวดี ไปทางทิศตะวันตกเฉียงใต้ และทิศตะวันออกเฉียงใต้ ตามแนวถนนสายโคกมะม่วง (ถนนสาย ข ๒) ระยะประมาณ ๓๘๐ เมตร ไปทางทิศตะวันออกเฉียงใต้ ตามแนวถนนสายโคกมะม่วงบรรจบกับถนนสายสุขาภิบาลย่านดินแดง - บ้านเมรัย ไปทางทิศตะวันออกเฉียงใต้ และทิศตะวันตกเฉียงใต้ ตามแนวถนนสายสุขาภิบาลย่านดินแดง - บ้านเมรัย จนบรรจบกับถนนสายบ้านเมรัย - บ้านโตรม