

ที่อยู่อาศัยสร้างเสร็จจดทะเบียนใหม่ ในเขตกรุงเทพฯ - ปริมาณ

ไตรมาสแรก ปี 2554

ศูนย์ข้อมูลอสังหาริมทรัพย์ ธนาคารอาคารสงเคราะห์เปิดเผยข้อมูลที่อยู่อาศัยสร้างเสร็จจดทะเบียนใหม่ ในเขตกรุงเทพฯ-ปริมณฑล 5 จังหวัด (นนทบุรี ปทุมธานี สมุทรปราการ สมุทรสาคร นครปฐม) สำหรับไตรมาสแรก ปี 2554 (มกราคม – มีนาคม) พบว่ามีจำนวนหน่วยที่อยู่อาศัยสร้างเสร็จจดทะเบียนใหม่ทุกประเภทรวมกันประมาณ 19,200 หน่วย ลดลงมากถึงร้อยละ 48 เมื่อเทียบกับช่วงไตรมาส 4 ของปีที่แล้ว ซึ่งมีที่อยู่อาศัยสร้างเสร็จจดทะเบียนใหม่ประมาณ 36,600 หน่วย และลดลงร้อยละ 39 เมื่อเทียบกับช่วงไตรมาสเดียวกันของปีที่แล้วซึ่งมีประมาณ 31,200 หน่วย

นายสมมา คีตสิน ผู้อำนวยการศูนย์ข้อมูลอสังหาริมทรัพย์ ชี้แจงเพิ่มเติมว่า จากจำนวนที่อยู่อาศัยสร้างเสร็จจดทะเบียนใหม่ทั้งหมดในไตรมาสแรก แบ่งเป็นเดือนมกราคมประมาณ 8,900 หน่วย เดือนกุมภาพันธ์ประมาณ 4,500 หน่วย และเดือนมีนาคมอีกประมาณ 5,800 หน่วย แยกพื้นที่เป็นเขตกรุงเทพฯ ประมาณ 10,600 หน่วย และ 5 จังหวัดปริมณฑลรวมกันประมาณ 8,600 หน่วย แสดงว่าหน่วยสร้างเสร็จจดทะเบียนใหม่ในกรุงเทพฯลดลงรุนแรงมากถึงประมาณร้อยละ 61 แต่ในปริมณฑลลดลงไม่มากนักคือเพียงร้อยละ 7

แยกประเภทหน่วยที่อยู่อาศัยสร้างเสร็จจดทะเบียนใหม่ตามประเภทที่อยู่อาศัย พบว่าเป็นหน่วยห้องชุดประมาณ 6,000 หน่วย คิดเป็นร้อยละ 31 ของหน่วยสร้างเสร็จจดทะเบียนทั้งหมด สำหรับบ้านเดี่ยวสร้างเสร็จจดทะเบียนใหม่มีประมาณ 8,900 หน่วย คิดเป็นร้อยละ 46 ของหน่วยสร้างเสร็จจดทะเบียนทั้งหมด ทาวน์เฮาส์มีประมาณ 3,000 หน่วย คิดเป็นร้อยละ 16 ของหน่วยสร้างเสร็จจดทะเบียนทั้งหมด ส่วนที่อยู่อาศัยประเภทอื่นมีจำนวนหน่วยน้อย คือ อาคารพาณิชย์มีประมาณ 700 หน่วย และบ้านแฝดมีประมาณ 600 หน่วย

พื้นที่ซึ่งมีที่อยู่อาศัยแนวราบสร้างเสร็จจดทะเบียนใหม่มากที่สุดในไตรมาสแรกของปี 2554 คือเขตสายไหม อำเภอเมืองสมุทรปราการ อำเภอบางบัวทอง อำเภอบางใหญ่ จ.นนทบุรี และอำเภอเมืองปทุมธานี ตามลำดับ

พื้นที่ซึ่งมีห้องชุดคอนโดมิเนียมสร้างเสร็จจดทะเบียนใหม่มากที่สุดในไตรมาสแรก ของปี 2554 คือเขตห้วยขวาง อำเภอเมืองนนทบุรี เขตคันนายาว อำเภอพระสมุทรเจดีย์ จ.สมุทรปราการ และเขตคลองสาน ตามลำดับ

ทั้งนี้ หลังจากหมดมาตรการกระตุ้นการซื้อขายรอบที่แล้ว ตามมาด้วยมาตรการควบคุมการปล่อยสินเชื่อผ่าน Loan-to-Value Ratio ซึ่งมีผลบังคับใช้แล้วตั้งแต่วันที่ 1 มกราคมปีนี้ ทำให้ความจำเป็นที่ผู้ประกอบการจะต้องเร่งสร้างบ้านจัดสรรหรืออาคารชุดให้แล้วเสร็จให้ทันการโอนกรรมสิทธิ์นั้นลดลง โดยเฉพาะในส่วนของอาคารชุดซึ่งลดลงมากในไตรมาสแรก และเนื่องจากอาคารชุดส่วนใหญ่อยู่ในเขตกรุงเทพฯ จึงทำให้จำนวนหน่วยรวมในเขตกรุงเทพฯ ลดลงมากเช่นกัน

ข้อความจำกัดความรับผิดชอบ

ข้อมูลสถิติ ข้อเขียนใด ๆ ที่ปรากฏในรายงานฉบับนี้ ศูนย์ข้อมูลอสังหาริมทรัพย์ได้รับมาจากแหล่งข้อมูลที่เชื่อถือได้หรือจากการประมวลผลที่เชื่อถือได้ ศูนย์ข้อมูลอสังหาริมทรัพย์ได้ตรวจสอบจนมั่นใจในระดับหนึ่งแล้ว แต่ศูนย์ข้อมูลอสังหาริมทรัพย์ไม่สามารถยืนยันความถูกต้องหรือความเป็นจริง และไม่อาจรับผิดชอบต่อความเสียหายที่เกิดขึ้นไม่ว่าในกรณีใด ๆ จากการนำข้อมูลไปใช้ทั้งใช้วิจารณ์ญาณ และตรวจสอบตามความเหมาะสม

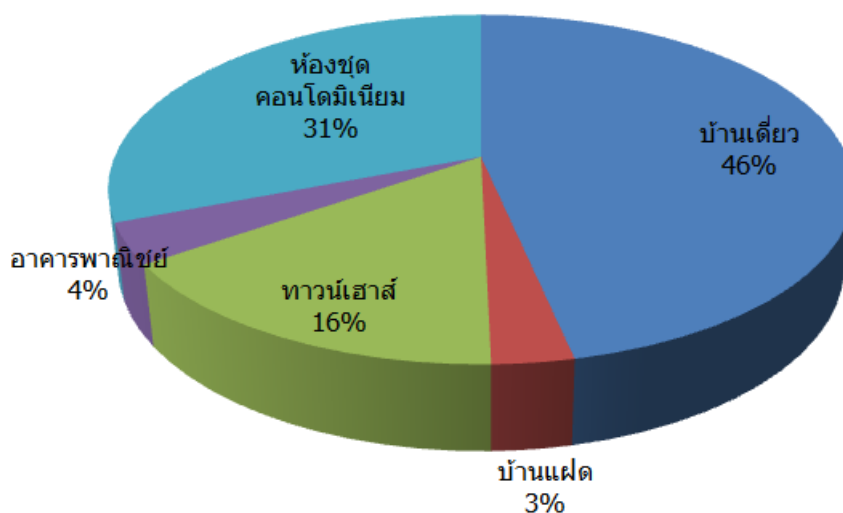
ที่อยู่อาศัยสร้างเสร็จจดทะเบียนใหม่ มกราคม – มีนาคม ปี 2554

เขตพื้นที่	บ้านเดี่ยว	บ้านแฝด	ทาวน์เฮาส์	อาคารพาณิชย์	รวมแนวราบ	ห้องชุดคอนโดมิเนียม	ไตรมาสแรกปี 2554	ไตรมาสแรกปี 2553
กรุงเทพฯ	4,100	250	2,100	350	6,800	3,800	10,600	17,700
5 จังหวัดปริมณฑล	4,850	300	900	350	6,400	2,200	8,600	13,500
กรุงเทพฯ - ปริมณฑล	8,900	600	3,000	700	13,200	6,000	19,200	31,200
สัดส่วนร้อยละ	46%	3%	16%	4%	69%	31%		

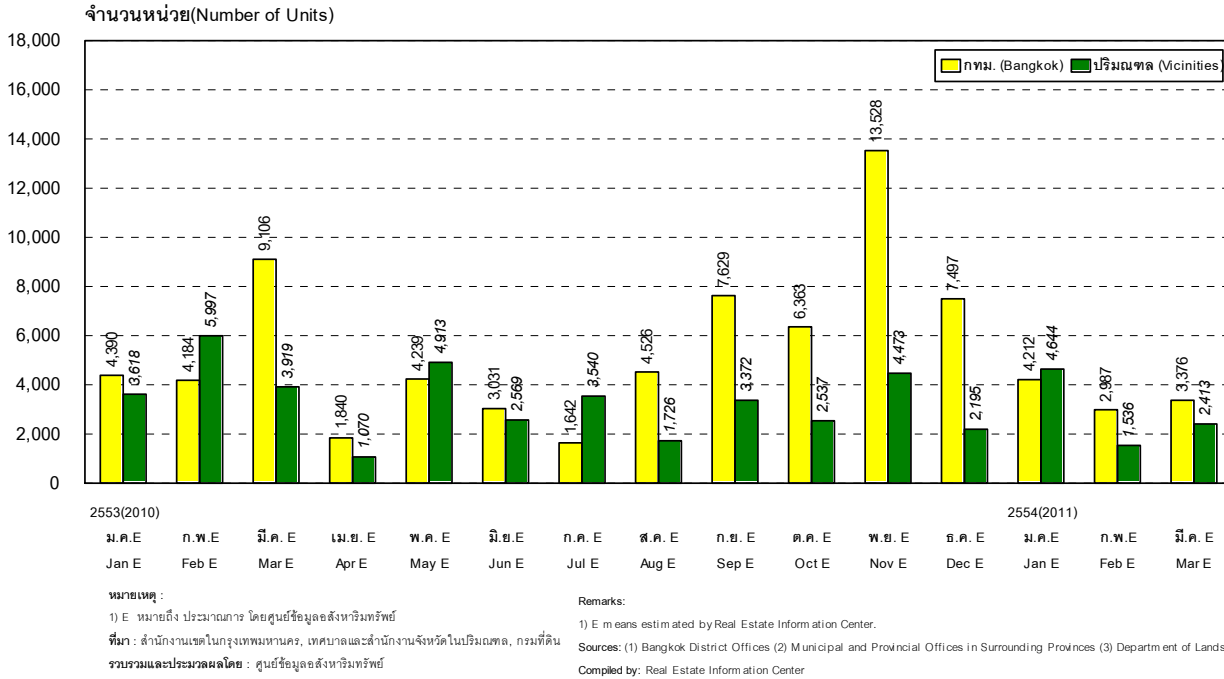
หมายเหตุ: 5 จังหวัดปริมณฑลหมายถึง นนทบุรี ปทุมธานี สมุทรปราการ สมุทรสาคร และนครปฐม

ที่อยู่อาศัยสร้างเสร็จจดทะเบียนใหม่ แยกประเภท

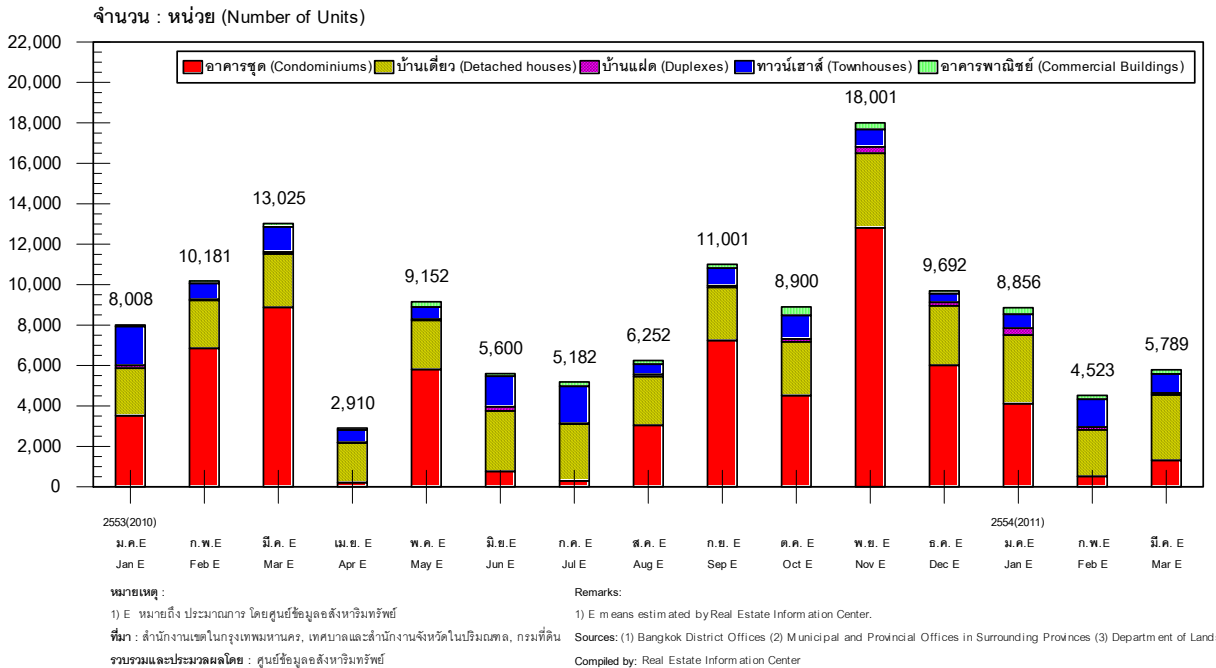
มกราคม – มีนาคม ปี 2554



แผนภูมิที่ 1 ที่อยู่อาศัยสร้างเสร็จจดทะเบียนในเขต กทม.-ปริมณฑล แสดงจำนวนหน่วยทั้งหมด รายเดือน
Newly Completed and Registered Housing Units in Bangkok and Vicinities : Showing Total Number of Units, By Month



แผนภูมิที่ 2 ที่อยู่อาศัยสร้างเสร็จจดทะเบียนในเขต กทม.-ปริมณฑล แสดงจำนวนหน่วยแยกตามประเภทที่อยู่อาศัย รายเดือน
Newly Completed and Registered Housing Units in Bangkok and Vicinities : Showing Number of Units, Categorized by Housing Types, By Month



สอบถามรายละเอียดเพิ่มเติม : ฝ่ายประชาสัมพันธ์และบริการข้อมูล ศูนย์ข้อมูลอสังหาริมทรัพย์
ชั้น 18 อาคาร 2 วนาคารอาคารสงเคราะห์ สำนักงานใหญ่ 63 ถนนพระราม 9 ห้วยขวาง กรุงเทพฯ 10310
โทรศัพท์ 02-645-9674-6 โทรสาร 0-2643-1252 Email : www.reic.or.th / www.clickthaihome.com