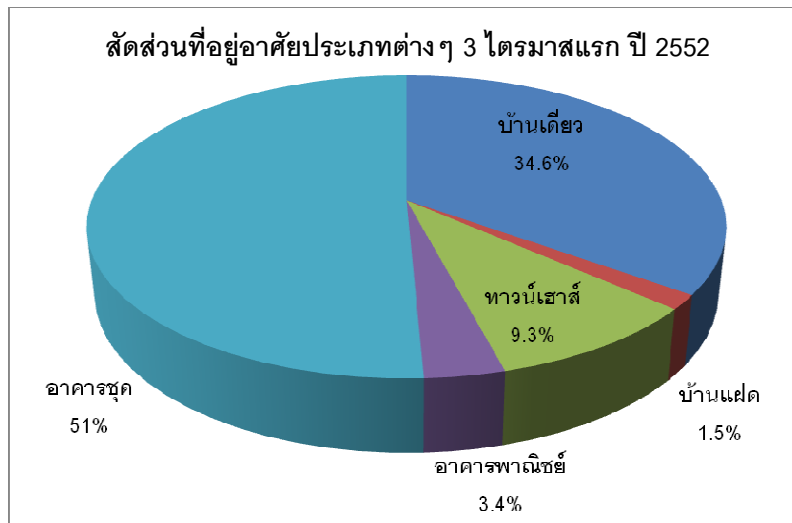


ที่อยู่อาศัยสร้างเสร็จจดทะเบียนใหม่ในเขตกรุงเทพฯ - ปริมณฑล

3 ไตรมาสแรก ปี 2552

ศูนย์ข้อมูลอสังหาริมทรัพย์ ธนาคารอาคารสงเคราะห์ รายงานข้อมูลจำนวนหน่วยที่อยู่อาศัยสร้างเสร็จจดทะเบียนใหม่ในรอบ 3 ไตรมาสแรกของปี 2552 ในเขตกรุงเทพฯ และ 5 จังหวัดปริมณฑล (นนทบุรี ปทุมธานี สมุทรปราการ สมุทรสาคร นครปฐม) ทั้งแนวราบและห้องชุดคอนโดมิเนียม มีรวมกันทั้งสิ้นประมาณ 64,300 หน่วย ในจำนวนนี้แบ่งเป็นห้องชุดคอนโดมิเนียมจำนวน 32,800 หน่วย และที่อยู่อาศัยแนวราบจำนวน 31,500 หน่วย นับเป็นปีแรกที่จำนวนหน่วยห้องชุดคอนโดมิเนียมสร้างเสร็จจดทะเบียนใหม่มีมากกว่าที่อยู่อาศัยแนวราบสร้างเสร็จจดทะเบียนในระหว่างงวด

นายสัมมา คีตสิน ผู้อำนวยการศูนย์ข้อมูลอสังหาริมทรัพย์ ชี้แจงว่าสำหรับที่อยู่อาศัยแนวราบ แบ่งออกได้เป็นบ้านเดี่ยว 22,300 หน่วย คิดเป็นร้อยละ 34.6 ของหน่วยสร้างเสร็จจดทะเบียนใหม่ทั้งหมด ทาวน์เฮ้าส์ 6,000 หน่วย คิดเป็นร้อยละ 9.3 อาคารพาณิชย์ 2,200 หน่วย คิดเป็นร้อยละ 3.4 และบ้านแฝด 1,000 หน่วย คิดเป็นร้อยละ 1.5



สำหรับห้องชุดคอนโดมิเนียมจำนวน 32,800 หน่วยนั้น คิดเป็นร้อยละ 51 ของที่อยู่อาศัยสร้างเสร็จจดทะเบียนใหม่ทั้งหมด อย่างไรก็ตาม จำนวนห้องชุดคอนโดมิเนียมสร้างเสร็จจดทะเบียนดังกล่าว ได้รวมเอาจำนวนหน่วยของโครงการเคอ้ออาหารจำนวน 12,000 หน่วยเข้าไปด้วย ดังนั้น หากตัดจำนวนหน่วยห้องชุดในโครงการเคอ้ออาหารออกไปจะเหลือจำนวนห้องชุดคอนโดมิเนียมอื่นๆ 20,800 หน่วย

ใน 3 ไตรมาสแรกของปีที่ผ่านมาแล้วมีจำนวนหน่วยห้องชุดคอนโดมิเนียมสร้างเสร็จจดทะเบียนใหม่รวมประมาณ 21,500 หน่วย ในจำนวนนี้รวมห้องชุดคอนโดมิเนียมของโครงการเคอ้ออาหารเพียง 3,400 หน่วย และสำหรับทั้งปี 2551 มี

จำนวนหน่วยห้องชุดคอนโดมิเนียมของโครงการเอื้ออาทร 7,700 หน่วย รวมอยู่ในจำนวนหน่วยห้องชุดคอนโดมิเนียมทั้งหมดประมาณ 31,500 หน่วยของปีที่แล้ว

สำหรับจำนวนห้องชุดคอนโดมิเนียมของโครงการบ้านเอื้ออาทรสร้างเสร็จจดทะเบียนใหม่ใน 3 ไตรมาสแรกของปีนี้ มีจำนวนมากถึงประมาณ 12,000 หน่วย เป็นห้องชุดในเขตดอนเมือง จำนวน 748 หน่วย ที่เหลืออยู่ในปริมณฑล ได้แก่ อำเภอเมืองสมุทรปราการ อำเภอบางพลี อำเภอเมืองนนทบุรี อำเภอบางบัวทอง อำเภอสามพราน อำเภอเมืองสมุทรสาคร

คาดว่าในไตรมาสสุดท้ายของปีต่อเนื่องถึงปี 2553 จะยังมีหน่วยห้องชุดในโครงการเอื้ออาทรออกมาอีกมาก เพราะยังมีหน่วยที่ยังอยู่ระหว่างการก่อสร้างเฉพาะในกรุงเทพฯ-ปริมณฑลอีกประมาณ 38,000 หน่วย หนึ่ง สำหรับในเขตกรุงเทพฯ - ปริมณฑลนั้น จำนวนหน่วยเอื้ออาทรประมาณร้อยละ 90 เป็นห้องชุดคอนโดมิเนียม

หากไม่นับโครงการเอื้ออาทร โครงการอาคารชุดที่สร้างเสร็จจดทะเบียนใหม่ในเขตกรุงเทพฯ มากที่สุด 5 อันดับแรก อยู่ในเขตพระโขนงจำนวนประมาณ 2,300 หน่วย เขตห้วยขวาง 2,100 หน่วย เขตจตุจักร 1,900 หน่วย เขตบางกะปิ 1,500 หน่วย และเขตสาทร 1,000 หน่วย

สำหรับที่อยู่อาศัยแนวราบสร้างเสร็จจดทะเบียนใหม่มีจำนวนหน่วยมากที่สุดในเขตอำเภอบางบัวทองประมาณ 1,700 หน่วย อำเภอเมืองสมุทรปราการ 1,600 หน่วย เขตหนองจอก 1,300 หน่วย อำเภอเมืองปทุมธานี 1,200 หน่วย และเขตสายไหม 1,200 หน่วย ตามลำดับ

เนื่องจากจำนวนหน่วยห้องชุดคอนโดมิเนียมมีแนวโน้มจะสร้างเสร็จอีกมาก ศูนย์ข้อมูลอสังหาริมทรัพย์ จึงได้ปรับประมาณการจำนวนหน่วยที่อยู่อาศัยสร้างเสร็จใหม่ทั้งปีสำหรับปี 2552 เป็นประมาณ 85,000 หน่วย โดยในจำนวนนี้จะเป็นโครงการเอื้ออาทรประมาณ 15,000 หน่วย เทียบกับปี 2551 มีจำนวนหน่วยรวมประมาณ 83,000 หน่วย แต่เป็นจำนวนหน่วยเอื้ออาทรประมาณ 7,700 หน่วยในปีที่แล้ว

ที่อยู่อาศัยสร้างเสร็จจดทะเบียน 3 ไตรมาสแรก ปี 2552

เขตพื้นที่	บ้านเดี่ยว	บ้านแฝด	ทาวน์เฮ้าส์	อาคารพาณิชย์	รวมแนวราบ	อาคารชุด	รวม
กรุงเทพฯ	10,508	359	3,608	1,000	15,475	16,956	32,431
5 จังหวัดปริมณฑล	11,753	636	2,397	1,211	15,997	15,825	31,822
กรุงเทพฯ - ปริมณฑล	22,261	995	6,005	2,211	31,472	32,781	64,253

หมายเหตุ: 5 จังหวัดปริมณฑลหมายถึง นนทบุรี ปทุมธานี สมุทรปราการ สมุทรสาคร และนครปฐม