

ฝ่ายสถิติและประมวลผลข้อมูล ศูนย์ข้อมูลอสังหาริมทรัพย์

พฤษภาคม 2560

โทร. 02-645-9672

ข้อมูลที่อยู่อาศัยสร้างเสร็จจดทะเบียนใหม่ ในเขตกรุงเทพฯ - ปริมาณ

ไตรมาสแรก ปี 2560

ศูนย์ข้อมูลอสังหาริมทรัพย์ ธนาคารอาคารสงเคราะห์ เปิดเผยข้อมูลที่อยู่อาศัยสร้างเสร็จจดทะเบียนใหม่ ในกรุงเทพฯ-ปริมณฑล 5 จังหวัด (นนทบุรี ปทุมธานี สมุทรปราการ สมุทรสาคร นครปฐม) พบว่าในไตรมาสแรก ปี 2560 มีจำนวนหน่วยที่อยู่อาศัยสร้างเสร็จจดทะเบียนใหม่ทุกประเภทรวมกัน 18,626 หน่วย ลดลงร้อยละ 54.8 จากช่วงเดียวกันของปี 2559 ซึ่งมีจำนวน 41,170 หน่วย ทั้งนี้ เนื่องจากในช่วงไตรมาส 1 ปี 2559 เป็นช่วงที่มีมาตรการลดค่าธรรมเนียมการโอนกรรมสิทธิ์ที่อยู่อาศัย ทำให้มีการเร่งก่อสร้างที่อยู่อาศัยให้แล้วเสร็จเป็นจำนวนมากผิดปกติ ซึ่งส่วนใหญ่เป็นการสร้างเสร็จของอาคารชุด

อย่างไรก็ตาม เมื่อเทียบกับไตรมาส 1 ปี 2558 ซึ่งมีที่อยู่อาศัยสร้างเสร็จจำนวน 24,642 หน่วย และเป็นช่วงเวลาปกติที่ไม่มีมาตรการกระตุ้นภาคอสังหาริมทรัพย์ ที่อยู่อาศัยสร้างเสร็จในช่วงไตรมาส 1 ปี 2560 ก็มีจำนวนลดลงร้อยละ 24.4 เมื่อเทียบกับช่วงเดียวกันของปี 2558

ที่อยู่อาศัยสร้างเสร็จจดทะเบียนใหม่ทั้งหมดในไตรมาสแรก ปี 2560 แบ่งเป็นในเขตกรุงเทพฯ 7,888 หน่วย ลดลงร้อยละ 55.1 จากช่วงเดียวกันของปี 2559 และใน 5 จังหวัดปริมณฑลรวมกันจำนวน 10,738 หน่วย ลดลงร้อยละ 54.5 จากช่วงเดียวกันของปี 2559

แบ่งเป็นหน่วยบ้านเดี่ยว 8,918 หน่วย (คิดเป็นร้อยละ 47.9 ของหน่วยสร้างเสร็จจดทะเบียนใหม่ทั้งหมด) ห้องชุด 5,295 หน่วย (คิดเป็นร้อยละ 28.4) ทาวน์เฮ้าส์ 2,343 หน่วย (คิดเป็นร้อยละ 12.6) อาคารพาณิชย์พักอาศัย 1,543 หน่วย (คิดเป็นร้อยละ 8.3) และบ้านแฝด 527 หน่วย (คิดเป็นร้อยละ 2.8)

พื้นที่ซึ่งมีหน่วยที่อยู่อาศัยสร้างเสร็จจดทะเบียนใหม่ประเภทแนวราบมากที่สุด 5 อันดับแรกในไตรมาสแรก ปี 2560 ได้แก่ อำเภอลำลูกกา (1,123 หน่วย) อำเภอเมืองนครปฐม (966 หน่วย) อำเภอบางพลี (949 หน่วย) อำเภอเมืองสมุทรสาคร (917 หน่วย) และอำเภอเมืองสมุทรปราการ (612 หน่วย)

พื้นที่ซึ่งมีหน่วยที่อยู่อาศัยสร้างเสร็จจดทะเบียนใหม่ประเภทห้องชุดมากที่สุด 5 อันดับแรกในไตรมาสแรก ปี 2560 ได้แก่ อำเภอบางบัวทอง (900 หน่วย) อำเภอเมืองสมุทรปราการ (871 หน่วย) เขตจตุจักร (518 หน่วย) เขตคลองสาน (509 หน่วย) และเขตสาทร (509 หน่วย)

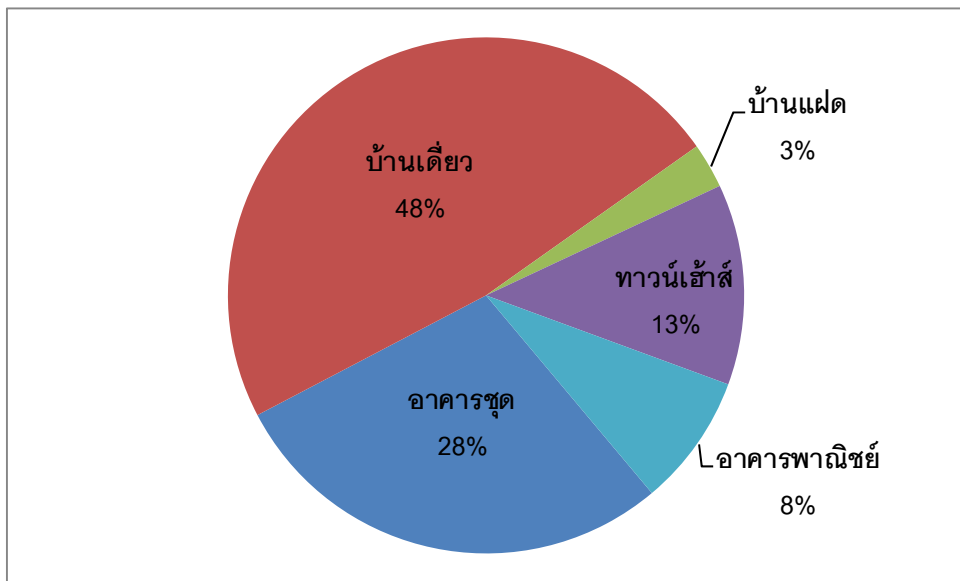
ทั้งนี้ ในไตรมาสแรก ปี 2560 ไม่มีอาคารชุดเลือกอาทรของการเคหะแห่งชาติสร้างเสร็จเลย

ที่อยู่อาศัยสร้างเสร็จจดทะเบียนใหม่ ไตรมาสแรก ปี 2560

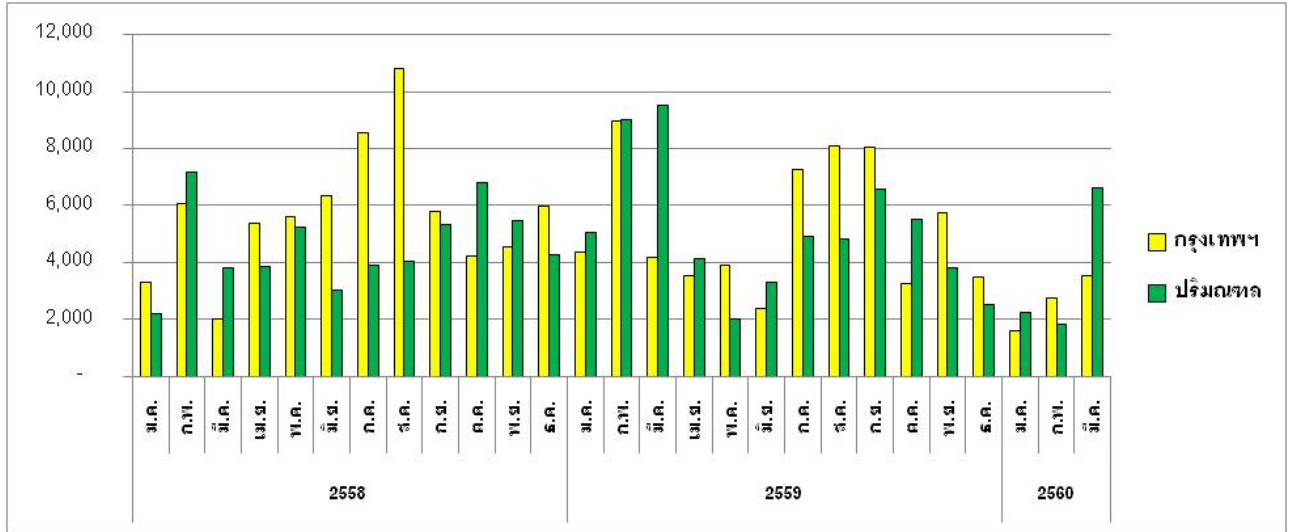
เขตพื้นที่	บ้านเดี่ยว	บ้านแฝด	ทาวน์ เฮ้าส์	อาคาร พาณิชย์	รวม แนวราบ	ห้องชุด	ไตรมาสแรก ปี 2560	ไตรมาสแรก ปี 2559
กรุงเทพฯ	3,649	197	837	608	5,291	2,597	7,888	17,566
5 จังหวัด ปริมณฑล	5,269	330	1,506	935	8,040	2,698	10,738	23,604
กรุงเทพฯ - ปริมณฑล	8,918	527	2,343	1,543	13,331	5,295	18,626	41,170
สัดส่วน/ ร้อยละ	48%	3%	13%	8%	72%	28%		

หมายเหตุ: 5 จังหวัดปริมณฑลหมายถึง นนทบุรี ปทุมธานี สมุทรปราการ สมุทรสาคร และนครปฐม

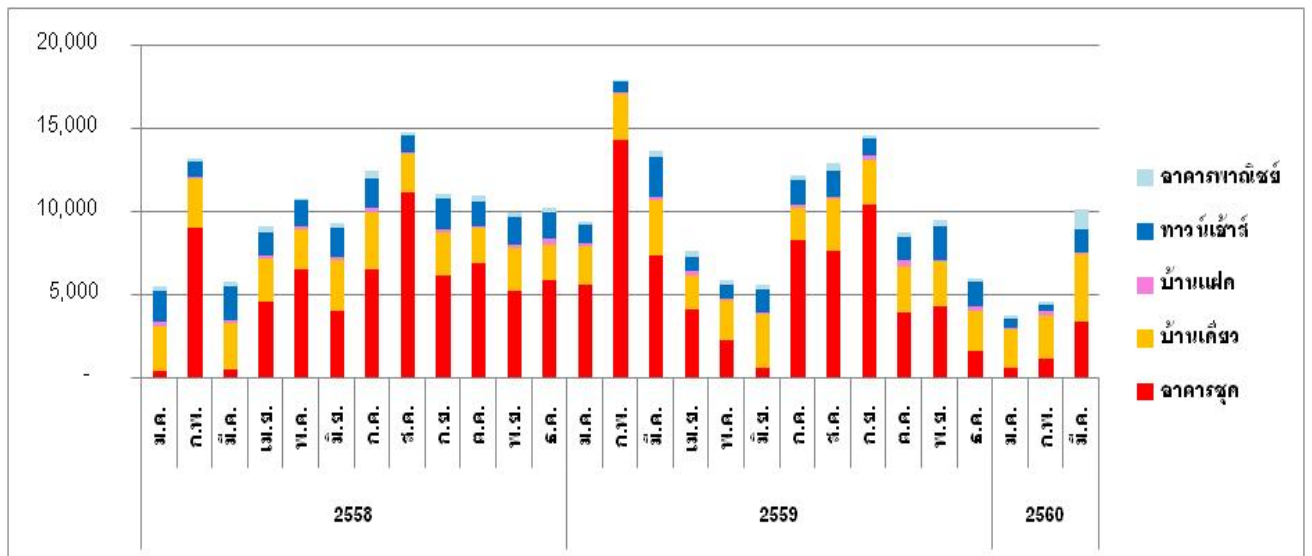
สัดส่วนที่อยู่อาศัยสร้างเสร็จจดทะเบียนใหม่ แยกประเภท ไตรมาสแรก ปี 2560



ที่อยู่อาศัยสร้างเสร็จจดทะเบียนใหม่ ในเขตกรุงเทพฯ – ปริมาณแสดงจำนวนหน่วย

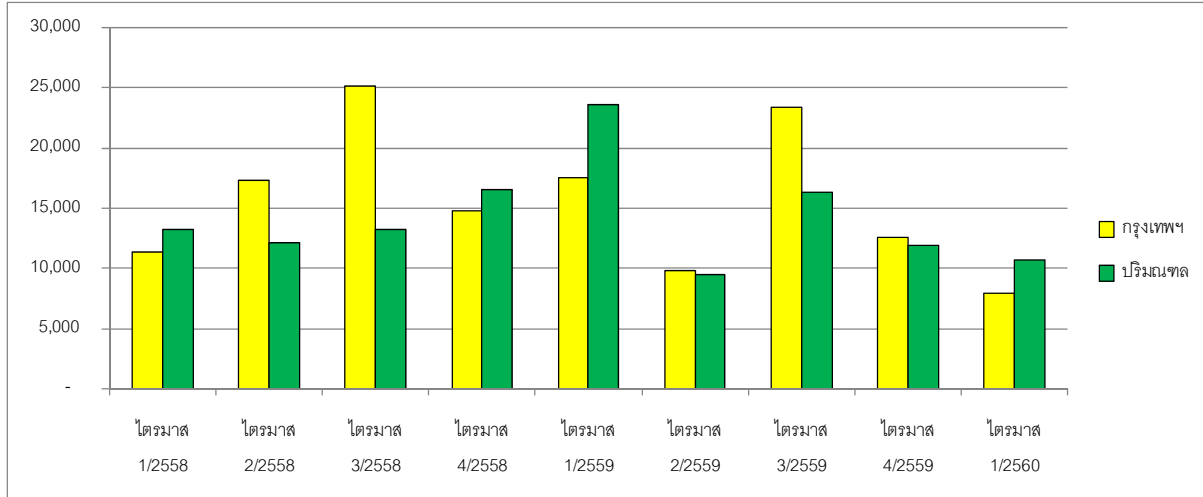


ที่อยู่อาศัยสร้างเสร็จจดทะเบียนใหม่ ในเขตกรุงเทพฯ – ปริมาณแสดงจำนวนหน่วยแยกตามประเภทที่อยู่อาศัย



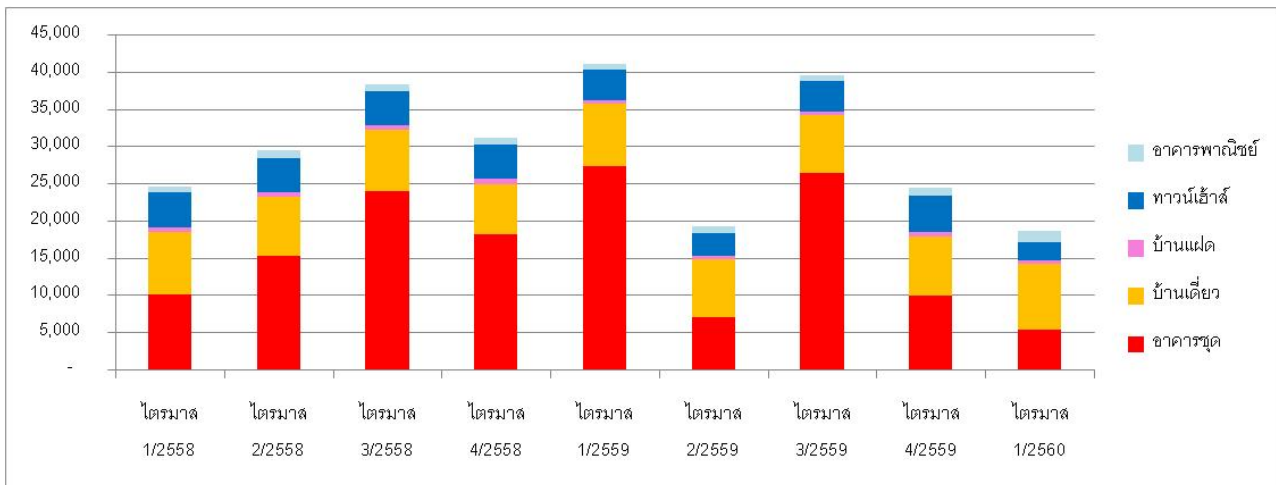
ที่อยู่อาศัยสร้างเสร็จจดทะเบียนใหม่ ในเขตกรุงเทพฯ – ปริมาณ

แสดงจำนวนหน่วย รายไตรมาส



ที่อยู่อาศัยสร้างเสร็จจดทะเบียนใหม่ ในเขตกรุงเทพฯ – ปริมาณ

แสดงจำนวนหน่วย แยกตามประเภทที่อยู่อาศัย รายไตรมาส



ข้อความจำกัดความรับผิดชอบ

ข้อมูลสถิติ ข้อเขียนใด ๆ ที่ปรากฏในรายงานฉบับนี้ ศูนย์ข้อมูลอสังหาริมทรัพย์ได้รับมาจากแหล่งข้อมูลที่เชื่อถือได้หรือจากการประมวลผลที่เชื่อถือได้ ศูนย์ข้อมูลอสังหาริมทรัพย์ได้ตรวจสอบจนมั่นใจในระดับหนึ่งแล้ว แต่ศูนย์ข้อมูลอสังหาริมทรัพย์ไม่สามารถยืนยันความถูกต้องหรือความเป็นจริง และไม่อาจรับผิดชอบต่อความเสียหายที่เกิดขึ้นไม่ว่าในกรณีใด ๆ จากการใช้ข้อมูล ผู้นำข้อมูลไปใช้พึงใช้วิจารณญาณ และตรวจสอบตามความเหมาะสม