

ฝ่ายสถิติและประมวลผลข้อมูล ศูนย์ข้อมูลอสังหาริมทรัพย์

กุมภาพันธ์ 2560

โทร. 02-645-9672

## ข้อมูลการโอนกรรมสิทธิ์ที่อยู่อาศัยในเขตกรุงเทพฯ - ปริมาณ ปี 2559

ศูนย์ข้อมูลอสังหาริมทรัพย์เปิดเผยข้อมูลโอนกรรมสิทธิ์ที่อยู่อาศัยในเขตกรุงเทพฯ-ปริมณฑล 5 จังหวัด (นนทบุรี ปทุมธานี สมุทรปราการ สมุทรสาคร นครปฐม) พบว่าในปี 2559 รวมกันประมาณ 175,300 หน่วย ลดลงร้อยละ 11 จากปี 2558 ซึ่งมีจำนวนประมาณ 196,600 หน่วย

จากปริมาณการโอนกรรมสิทธิ์ที่อยู่อาศัยทั้งหมด แบ่งเป็นยอดโอนในแต่ละเดือน ได้ดังนี้

เดือน	หน่วยโอนกรรมสิทธิ์ที่อยู่อาศัย
มกราคม	11,400
กุมภาพันธ์	14,700
มีนาคม	22,000
เมษายน	32,900
พฤษภาคม	7,700
มิถุนายน	12,400
กรกฎาคม	9,000
สิงหาคม	11,100
กันยายน	13,100
ตุลาคม	12,400
พฤศจิกายน	13,400
ธันวาคม	15,200
<b>รวม ปี 2559</b>	<b>175,300</b>

ยอดโอนกรรมสิทธิ์ในกรุงเทพฯ-ปริมณฑล ในปี 2559 แบ่งเป็นห้องชุดคอนโดมิเนียมมากที่สุด จำนวน 90,100 หน่วย (สัดส่วนร้อยละ 51 ของหน่วยการโอนกรรมสิทธิ์ที่อยู่อาศัยทุกประเภทรวมกัน) รองลงมาเป็นทาวน์เฮ้าส์ 51,100 หน่วย (สัดส่วนร้อยละ 29) บ้านเดี่ยว 20,400 หน่วย (สัดส่วนร้อยละ 12) อาคารพาณิชย์ 8,900 หน่วย (สัดส่วนร้อยละ 5) ที่เหลือเป็นบ้านแฝดประมาณ 4,800 หน่วย

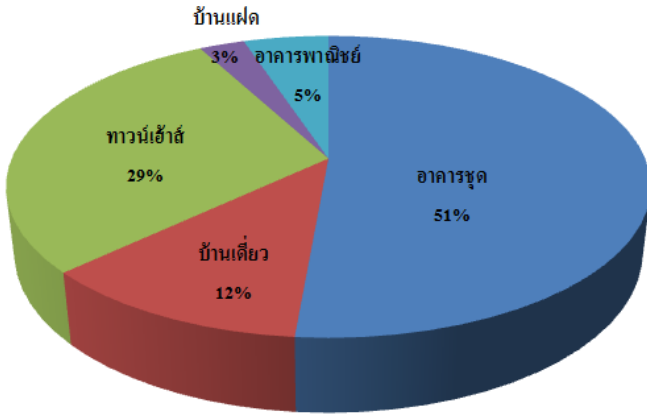
พิจารณาในแง่ของมูลค่าการโอนกรรมสิทธิ์ที่อยู่อาศัย ในปี 2559 มีมูลค่ารวมกันประมาณ 444,100 ล้านบาท แบ่งเป็น ห้องชุดมีมูลค่าการโอนประมาณ 195,700 ล้านบาท (สัดส่วนร้อยละ 44 ของมูลค่าการโอนกรรมสิทธิ์ที่อยู่อาศัยทุกประเภทรวมกัน) บ้านเดี่ยวมีมูลค่าการโอนประมาณ 107,300 ล้านบาท (สัดส่วนร้อยละ 24) ทาวน์เฮ้าส์มีมูลค่าการโอนประมาณ 91,700 ล้านบาท (สัดส่วนร้อยละ 21) อาคารพาณิชย์มีมูลค่าการโอนประมาณ 34,600 ล้านบาท (สัดส่วนร้อยละ 8) และบ้านแฝดมีมูลค่าการโอน 14,800 ล้านบาท (สัดส่วนร้อยละ 3)

การโอนกรรมสิทธิ์ที่อยู่อาศัยประเภทห้องชุด มีมากที่สุดในกรุงเทพฯ ประมาณ 59,200 หน่วย ในจังหวัดนนทบุรีประมาณ 8,900 หน่วย จังหวัดสมุทรปราการประมาณ 9,300 หน่วย จังหวัดปทุมธานี ประมาณ 10,400 หน่วย จังหวัดสมุทรสาครประมาณ 1,100 หน่วย และจังหวัดนครปฐมประมาณ 1,200 หน่วย พื้นที่ซึ่งมีจำนวนหน่วยโอนกรรมสิทธิ์ห้องชุดขายใหม่ (โอนจากนิติบุคคล) มากที่สุดใน ปี 2559 ได้แก่ อำเภอเมืองนนทบุรี เขตลาดกระบัง อำเภอคลองหลวง อำเภอบางพลี และอำเภอธัญบุรี ส่วนพื้นที่ซึ่งมีจำนวนหน่วยโอนกรรมสิทธิ์ห้องชุดคอนโดมิเนียมมือสอง (โอนจากบุคคลธรรมดา) มากที่สุด ได้แก่ เขตจตุจักร เขตห้วยขวาง เขตประเวศ เขตวัฒนา และเขตพระโขนง ตามลำดับ

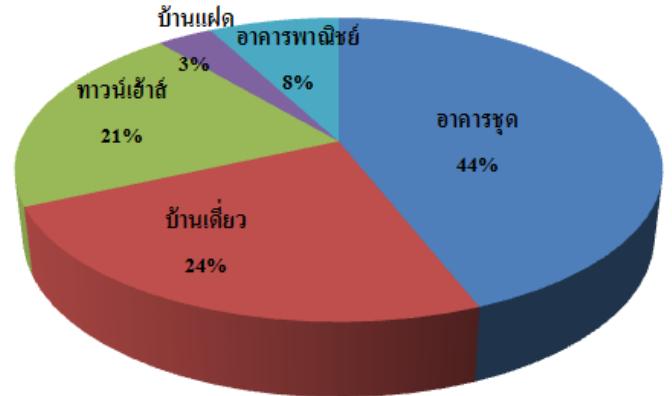
พื้นที่ซึ่งมีจำนวนหน่วยโอนกรรมสิทธิ์บ้านเดี่ยวขายใหม่มากที่สุดใน ปี 2559 ได้แก่ อำเภอลำลูกกา อำเภอบางพลี อำเภอเมืองปทุมธานี เขตสายไหม และอำเภอธัญบุรี ส่วนพื้นที่ซึ่งมีจำนวนหน่วยการโอนกรรมสิทธิ์บ้านเดี่ยวมือสองมากที่สุด ได้แก่ เขตบางกะปิ เขตบางเขน อำเภอลำลูกกา อำเภอเมืองสมุทรปราการ และเขตพระโขนง ตามลำดับ

พื้นที่ซึ่งมีจำนวนหน่วยโอนกรรมสิทธิ์ทาวน์เฮ้าส์ขายใหม่มากที่สุดใน ปี 2559 ได้แก่ อำเภอบางพลี อำเภอเมืองสมุทรปราการ อำเภอพระสมุทรเจดีย์ อำเภอบางบัวทอง และเขตประเวศ ส่วนพื้นที่ซึ่งมีจำนวนหน่วยโอนกรรมสิทธิ์ทาวน์เฮ้าส์มือสองมากที่สุด ได้แก่ อำเภอเมืองสมุทรปราการ อำเภอ บางบัวทอง เขตบางเขน เขตบางกะปิ และอำเภอคลองหลวง ตามลำดับ

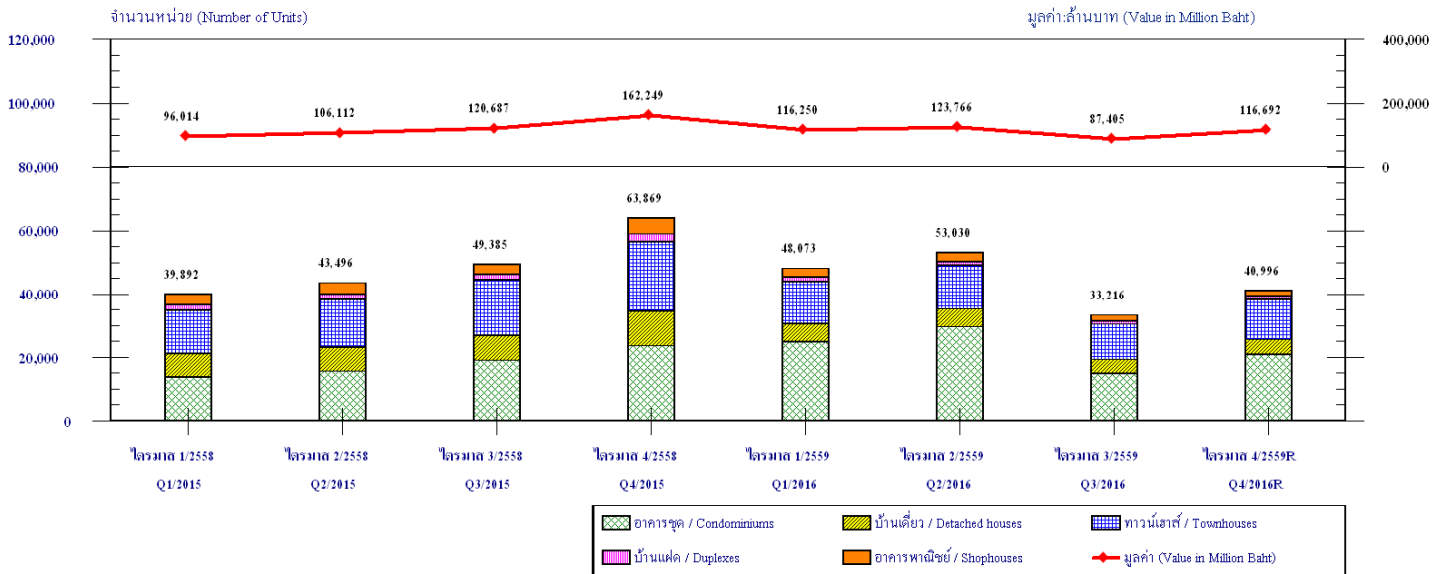
หน่วยที่อยู่อาศัยที่มีการโอนกรรมสิทธิ์  
ปี 2559  
(รวม 175,300 หน่วย)



มูลค่าที่อยู่อาศัยที่มีการโอนกรรมสิทธิ์  
ปี 2559  
(รวม 444,100 ล้านบาท)



ข้อมูลโอนกรรมสิทธิ์ที่อยู่อาศัย กรุงเทพฯ-ปริมณฑล แสดงจำนวนหน่วยและมูลค่า แยกประเภท รายไตรมาส  
Transferred Residential, Shown in units and value - Bangkok and Vicinities, By Quarter



หมายเหตุ : 1) เฉพาะเอกสารสิทธิ์ประเภท โฉนด นชว และ น.ส.๓  
2) หมายเหตุซึ่ง ข้อมูลที่มีการปรับปรุง  
ที่มา : กรมที่ดิน  
รวบรวมและประมวลผลโดย : ศูนย์ข้อมูลอสังหาริมทรัพย์

Remarks: 1) Only Deeds NSJ and NSJA.  
2) R means revised.  
Source: Department of Land.  
Compiled By: Real Estate Information Center.

## สัดส่วนหน่วยที่อยู่อาศัยใหม่และมือสองที่มีการโอนกรรมสิทธิ์ ปี 2555 - 2559

ประเภท ที่อยู่อาศัย	ปี 2555		ปี 2556		ปี 2557		ปี 2558		ปี 2559	
	โอนจาก นิติ บุคคล	โอนจาก บุคคล ธรรมดา	โอนจาก นิติ บุคคล	โอนจาก บุคคล ธรรมดา	โอนจาก นิติ บุคคล	โอนจาก บุคคล ธรรมดา	โอนจาก นิติ บุคคล	โอนจาก บุคคล ธรรมดา	โอนจาก นิติ บุคคล	โอนจาก บุคคล ธรรมดา
	รวมทุกประเภท	57%	43%	54%	46%	66%	34%	59%	41%	66%
ห้องชุด	70%	30%	69%	31%	78%	22%	78%	22%	85%	15%
ทาวน์เฮ้าส์	52%	48%	46%	54%	64%	36%	52%	48%	48%	52%
บ้านเดี่ยว	48%	52%	46%	54%	58%	42%	48%	52%	46%	54%
บ้านแฝด	66%	34%	63%	37%	78%	22%	70%	30%	69%	31%
อาคารพาณิชย์	26%	74%	24%	76%	32%	68%	27%	73%	28%	72%

### ข้อความจำกัดความรับผิดชอบ

ข้อมูลสถิติ ข้อเขียนใด ๆ ที่ปรากฏในรายงานผลการสำรวจฉบับนี้ ศูนย์ข้อมูลอสังหาริมทรัพย์ได้รับมาจากแหล่งข้อมูลที่เชื่อถือได้หรือจากการประมวลผลที่เชื่อถือได้ ศูนย์ข้อมูลอสังหาริมทรัพย์ได้ตรวจสอบจนมั่นใจในระดับหนึ่งแล้ว แต่ศูนย์ข้อมูลอสังหาริมทรัพย์ไม่สามารถยืนยันความถูกต้องหรือความเป็นจริง และไม่อาจรับผิดชอบต่อความเสียหายที่เกิดขึ้นไม่ว่าในกรณีใด ๆ จากการนำข้อมูล ผู้นำข้อมูล ไปใช้ฟังใช้วิจารณ์ และตรวจสอบตามความเหมาะสม