

ฝ่ายสถิติและประมวลผลข้อมูล ศูนย์ข้อมูลอสังหาริมทรัพย์

สิงหาคม 2559

โทร. 02-645-9672

ข้อมูลการโอนกรรมสิทธิ์ที่อยู่อาศัยในเขตกรุงเทพฯ - ปริมาณ ครึ่งปีแรก ปี 2559

ศูนย์ข้อมูลอสังหาริมทรัพย์เปิดเผยข้อมูลโอนกรรมสิทธิ์ที่อยู่อาศัยในเขตกรุงเทพฯ-ปริมณฑล 5 จังหวัด (นนทบุรี ปทุมธานี สมุทรปราการ สมุทรสาคร นครปฐม) พบว่าในครึ่งแรกของปี 2559 รวมกันประมาณ 101,200 หน่วย เพิ่มขึ้นร้อยละ 21 เมื่อเทียบกับช่วงเวลาเดียวกันของปี 2558 ซึ่งมีจำนวนประมาณ 83,400 หน่วย

จากปริมาณการโอนกรรมสิทธิ์เฉพาะที่อยู่อาศัย จำนวน 101,200 หน่วย แบ่งเป็นยอดโอนในแต่ละเดือน ดังนี้

- มกราคม ประมาณ 11,400 หน่วย
- กุมภาพันธ์ ประมาณ 14,700 หน่วย
- มีนาคม ประมาณ 22,000 หน่วย
- เมษายน ประมาณ 32,900 หน่วย
- พฤษภาคม ประมาณ 7,800 หน่วย
- มิถุนายน ประมาณ 12,400 หน่วย

ยอดโอนกรรมสิทธิ์ในกรุงเทพฯ-ปริมณฑล ในครึ่งแรกของปี 2559 แบ่งเป็นห้องชุดมากที่สุดจำนวน 54,600 หน่วย (สัดส่วนร้อยละ 54 ของหน่วยการโอนกรรมสิทธิ์ที่อยู่อาศัยทุกประเภทรวมกัน) รองลงมาเป็นทาวน์เฮ้าส์ 27,200 หน่วย (สัดส่วนร้อยละ 27) บ้านเดี่ยว 11,300 หน่วย (สัดส่วนร้อยละ 11) อาคารพาณิชย์ 5,500 หน่วย (สัดส่วนร้อยละ 5) ที่เหลือเป็นบ้านแฝดประมาณ 2,600 หน่วย

มูลค่าการโอนกรรมสิทธิ์ที่อยู่อาศัย ในครึ่งแรกของปี 2559 มีมูลค่ารวมกันประมาณ 240,400 ล้านบาท แบ่งเป็น ห้องชุดมีมูลค่าการโอนประมาณ 100,500 ล้านบาท (สัดส่วนร้อยละ 42 ของมูลค่าการโอนกรรมสิทธิ์ที่อยู่อาศัยทุกประเภทรวมกัน) บ้านเดี่ยวมีมูลค่าการโอนประมาณ 61,300 ล้านบาท (สัดส่วนร้อยละ 26) ทาวน์เฮ้าส์มีมูลค่าการโอนประมาณ 48,300 ล้านบาท

(สัดส่วนร้อยละ 20) อาคารพาณิชย์มีมูลค่าการโอนประมาณ 22,400 ล้านบาท (สัดส่วนร้อยละ 9) และ บ้านแฝดมีมูลค่าการโอน 7,900 ล้านบาท (สัดส่วนร้อยละ 3)

จากจำนวนหน่วยห้องชุดที่มีการโอนกรรมสิทธิ์ทั้งหมด พบว่าเป็นหน่วยห้องชุดใหม่ประมาณ ร้อยละ 86 และเป็นหน่วยห้องชุดมือสองประมาณร้อยละ 14

การโอนกรรมสิทธิ์ที่อยู่อาศัยประเภทห้องชุด มีมากที่สุดในกรุงเทพฯ ประมาณ 32,800 หน่วย ในจังหวัดนนทบุรีประมาณ 5,700 หน่วย จังหวัดสมุทรปราการประมาณ 6,600 หน่วย จังหวัดปทุมธานี ประมาณ 7,600 หน่วย จังหวัดนครปฐมประมาณ 1,100 หน่วย และจังหวัดสมุทรสาครประมาณ 800 หน่วย

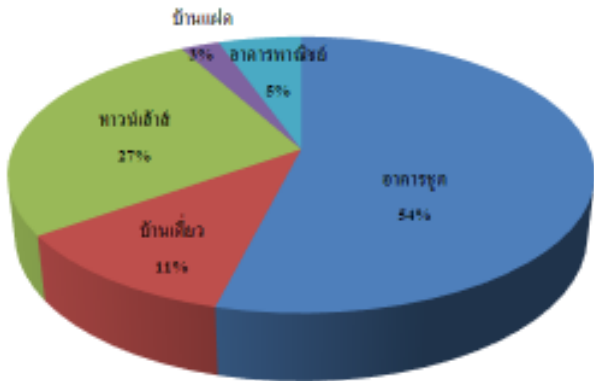
พื้นที่ซึ่งมีจำนวนหน่วยการโอนกรรมสิทธิ์ห้องชุดใหม่ (โอนจากนิติบุคคล) มากที่สุดในครั้งแรกของปีนี้ ได้แก่ เขตลาดกระบัง อำเภอเมืองนนทบุรี อำเภอบางพลี อำเภอคลองหลวง และอำเภอธัญบุรี ส่วนพื้นที่ที่มีจำนวนหน่วยการโอนกรรมสิทธิ์ห้องชุดมือสอง (โอนจากบุคคลธรรมดา) มากที่สุด ได้แก่ เขตจตุจักร เขตห้วยขวาง เขตประเวศ เขตวัฒนา และเขตดอนเมือง ตามลำดับ

พื้นที่ซึ่งมีจำนวนหน่วยการโอนกรรมสิทธิ์บ้านเดี่ยวขายใหม่มากที่สุดในครั้งแรกของปีนี้ ได้แก่ อำเภอลำลูกกา อำเภอบางพลี เขตสายไหม อำเภอเมืองปทุมธานี และอำเภอบางบัวทอง ส่วนพื้นที่ที่มีจำนวนหน่วยการโอนกรรมสิทธิ์บ้านเดี่ยวมือสองมากที่สุด ได้แก่ เขตบางกะปิ เขตบางเขน อำเภอเมืองสมุทรปราการ อำเภอลำลูกกา และเขตพระโขนง ตามลำดับ

พื้นที่ซึ่งมีจำนวนหน่วยการโอนกรรมสิทธิ์ทาวน์เฮ้าส์ขายใหม่มากที่สุดในครั้งแรกของปีนี้ ได้แก่ อำเภอเมืองสมุทรปราการ อำเภอบางพลี อำเภอพระสมุทรเจดีย์ เขตคลองสามวา และอำเภอเมืองสมุทรสาคร ส่วนพื้นที่ที่มีจำนวนหน่วยการโอนกรรมสิทธิ์ทาวน์เฮ้าส์มือสองมากที่สุด ได้แก่ อำเภอเมืองสมุทรปราการ อำเภอบางบัวทอง เขตบางเขน เขตบางกะปิ และอำเภอคลองหลวง ตามลำดับ

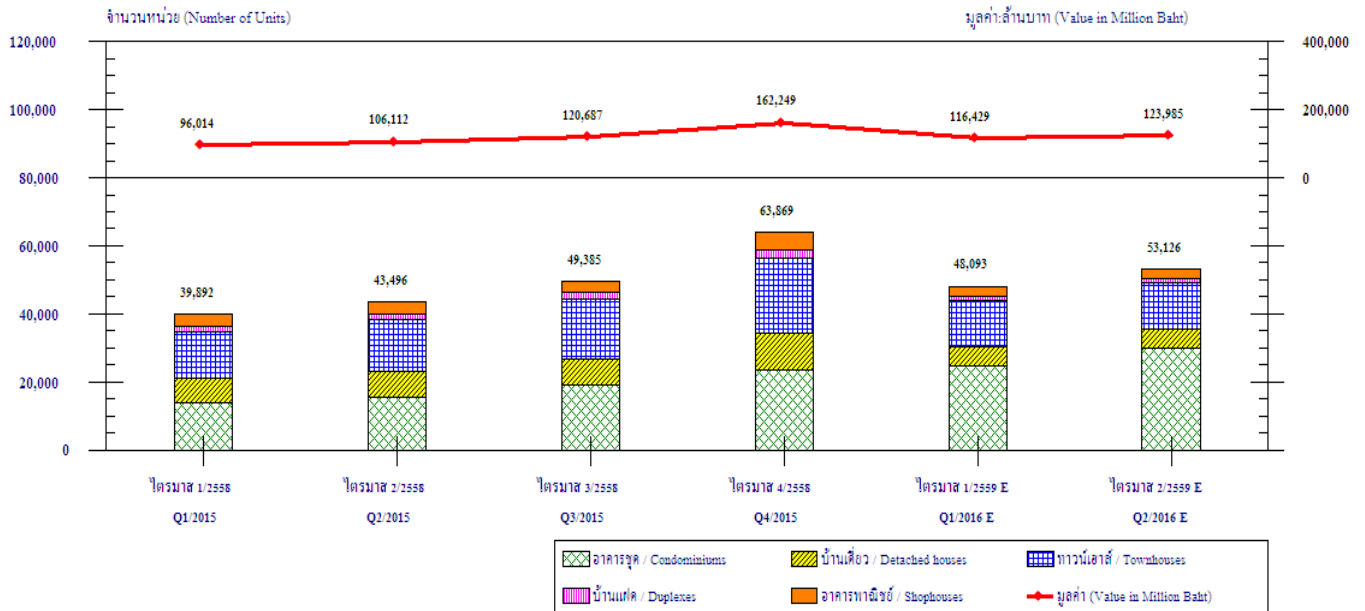
หน่วยที่อยู่อาศัยที่มีการโอนกรรมสิทธิ์
ครั้งแรกของ ปี 2559
(รวม 101,200 หน่วย)

มูลค่าที่อยู่อาศัยที่มีการโอนกรรมสิทธิ์
ครั้งแรกของ ปี 2559
(รวม 240,400 ล้านบาท)



ข้อมูลโอนกรรมสิทธิ์ที่อยู่อาศัย กรุงเทพฯ-ปริมณฑล แสดงจำนวนหน่วยและมูลค่าแยกประเภท รายไตรมาส

Transferred Residential, Shown in units and value - Bangkok and Vicinities, By Quarter



หมายเหตุ: 1) เฉพาะอาคารชุดประเภท คอนโด และ บ.บ.บ.ก
2) E หมายถึง ประมาณการ โดยศูนย์ข้อมูลอสังหาริมทรัพย์
ที่มา: กรมที่ดิน
รวบรวมและประมวลผลโดย: ศูนย์ข้อมูลอสังหาริมทรัพย์

Remarks: 1) Only Deeds NS3 and NS3A.
2) E means estimated by Real Estate Information Center
Source: Department of Land.
Compiled By: Real Estate Information Center.

สัดส่วนหน่วยที่อยู่อาศัยใหม่และมือสองที่มีการโอนกรรมสิทธิ์ ปี 2555 – ครึ่งแรกของปี 2559

ประเภทที่อยู่อาศัย	ปี 2555		ปี 2556		ปี 2557		ปี 2558		ครึ่งแรกของปี 2559 ^E	
	หน่วย ขาย ใหม่	หน่วย ขายมือ สอง	หน่วย ขาย ใหม่	หน่วย ขายมือ สอง	หน่วย ขาย ใหม่	หน่วย ขายมือ สอง	หน่วย ขาย ใหม่	หน่วย ขายมือ สอง	หน่วย ขาย ใหม่	หน่วย ขายมือ สอง
	รวมทุกประเภท	57%	43%	54%	46%	66%	34%	59%	41%	67%
ห้องชุด	70%	30%	69%	31%	78%	22%	78%	22%	86%	14%
ทาวน์เฮ้าส์	52%	48%	46%	54%	64%	36%	52%	48%	45%	55%
บ้านเดี่ยว	48%	52%	46%	54%	58%	42%	48%	52%	43%	57%
บ้านแฝด	66%	34%	63%	37%	78%	22%	70%	30%	66%	34%
อาคารพาณิชย์	26%	74%	24%	76%	32%	68%	27%	73%	28%	72%

หมายเหตุ : E หมายถึง ประมาณการโดยศูนย์ข้อมูลอสังหาริมทรัพย์

ข้อความจำกัดความรับผิดชอบ

ข้อมูลสถิติ ข้อเขียนใด ๆ ที่ปรากฏในรายงานผลการสำรวจฉบับนี้ ศูนย์ข้อมูลอสังหาริมทรัพย์ได้รับมาจากแหล่งข้อมูลที่เชื่อถือได้หรือจากการประมวลผลที่เชื่อถือได้ ศูนย์ข้อมูลอสังหาริมทรัพย์ได้ตรวจสอบจนมั่นใจในระดับหนึ่งแล้ว แต่ศูนย์ข้อมูลอสังหาริมทรัพย์ไม่สามารถยืนยันความถูกต้องหรือความเป็นจริง และไม่อาจรับผิดชอบต่อความเสียหายที่เกิดขึ้นไม่ว่าในกรณีใด ๆ จากการใช้ข้อมูล ผู้นำข้อมูลไปใช้พึงใช้วิจารณญาณ และตรวจสอบตามความเหมาะสม