

ฝ่ายสถิติและประมวลผลข้อมูล ศูนย์ข้อมูลอสังหาริมทรัพย์

กุมภาพันธ์ 2559

โทร. 02-645-9672

## ข้อมูลการโอนกรรมสิทธิ์ที่อยู่อาศัยในเขตกรุงเทพฯ - ปริมาณ ปี 2558

ศูนย์ข้อมูลอสังหาริมทรัพย์เปิดเผยข้อมูลโอนกรรมสิทธิ์ที่อยู่อาศัยในเขตกรุงเทพฯ-ปริมณฑล 5 จังหวัด (นนทบุรี ปทุมธานี สมุทรปราการ สมุทรสาคร นครปฐม) พบว่าในปี 2558 รวมกันประมาณ 196,100 หน่วย เพิ่มขึ้นร้อยละ 13 จากปี 2557 ซึ่งมีจำนวนประมาณ 174,100 หน่วย

จากปริมาณการโอนกรรมสิทธิ์เฉพาะที่อยู่อาศัย จำนวน 196,100 หน่วยนี้ แบ่งเป็นยอดโอนในเดือนมกราคมประมาณ 12,600 หน่วย เดือนกุมภาพันธ์ประมาณ 12,100 หน่วย เดือนมีนาคมประมาณ 15,100 หน่วย เดือนเมษายนประมาณ 11,700 หน่วย เดือนพฤษภาคมประมาณ 14,500 หน่วย เดือนมิถุนายนประมาณ 17,100 หน่วย เดือนกรกฎาคมประมาณ 15,600 หน่วย เดือนสิงหาคมประมาณ 16,100 หน่วย เดือนกันยายนประมาณ 17,600 หน่วย เดือนตุลาคมประมาณ 13,400 หน่วย เดือนพฤศจิกายนประมาณ 22,300 หน่วย และเดือนธันวาคม 28,000 หน่วย

ยอดโอนกรรมสิทธิ์ในกรุงเทพฯ-ปริมณฑล ในปี 2558 แบ่งเป็นห้องชุดคอนโดมิเนียมมากที่สุด จำนวน 71,800 หน่วย (สัดส่วนร้อยละ 36 ของหน่วยการโอนกรรมสิทธิ์ที่อยู่อาศัยทุกประเภทรวมกัน) รองลงมาเป็นทาวน์เฮ้าส์ 68,300 หน่วย (สัดส่วนร้อยละ 35) บ้านเดี่ยว 33,400 หน่วย (สัดส่วนร้อยละ 17) อาคารพาณิชย์ 15,100 หน่วย (สัดส่วนร้อยละ 8) ที่เหลือเป็นบ้านแฝดประมาณ 7,500 หน่วย

พิจารณาในแง่ของมูลค่าการโอนกรรมสิทธิ์ที่อยู่อาศัย ในปี 2558 มีมูลค่ารวมกันประมาณ 484,100 ล้านบาท แบ่งเป็น ห้องชุดมีมูลค่าการโอนประมาณ 158,300 ล้านบาท (สัดส่วนร้อยละ 33 ของมูลค่าการโอนกรรมสิทธิ์ที่อยู่อาศัยทุกประเภทรวมกัน) บ้านเดี่ยวมีมูลค่าการโอนประมาณ 153,800 ล้านบาท (สัดส่วนร้อยละ 32) ทาวน์เฮ้าส์มีมูลค่าการโอนประมาณ 102,100 ล้านบาท (สัดส่วนร้อยละ 21) อาคารพาณิชย์มีมูลค่าการโอนประมาณ 52,200 ล้านบาท (สัดส่วนร้อยละ 11) และบ้านแฝดมีมูลค่าการโอน 17,700 ล้านบาท (สัดส่วนร้อยละ 3)

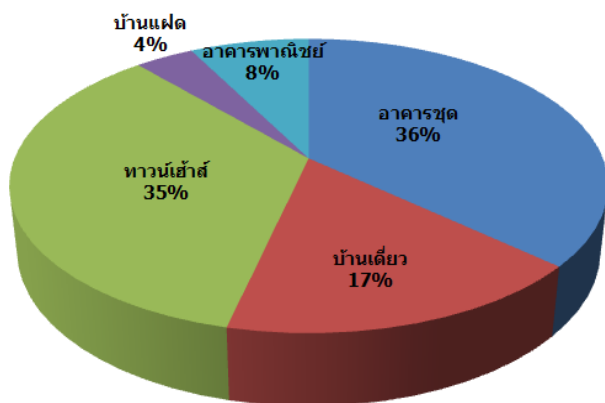
การโอนกรรมสิทธิ์ที่อยู่อาศัยประเภทห้องชุด มีมากที่สุดในกรุงเทพฯ ประมาณ 51,800 หน่วย ในจังหวัดนนทบุรีประมาณ 7,800 หน่วย จังหวัดสมุทรปราการประมาณ 5,000 หน่วย จังหวัดปทุมธานีประมาณ 6,000 หน่วย จังหวัดสมุทรสาครประมาณ 600 หน่วย และจังหวัดนครปฐมประมาณ 680 หน่วย

พื้นที่ซึ่งมีจำนวนหน่วยการโอนกรรมสิทธิ์ห้องชุดใหม่ (โอนจากนิติบุคคล) มากที่สุด ในปี 2558 ได้แก่ เขตห้วยขวาง อำเภอเมืองนนทบุรี เขตบางซื่อ เขตพระโขนง และเขตจตุจักร ส่วนพื้นที่ซึ่งมีจำนวนหน่วยการโอนกรรมสิทธิ์ห้องชุดคอนโดมิเนียมมือสอง (โอนจากบุคคลธรรมดา) มากที่สุด ได้แก่ อำเภอคลองหลวง เขตห้วยขวาง เขตบางซื่อ เขตพระโขนง และเขตจตุจักร ตามลำดับ

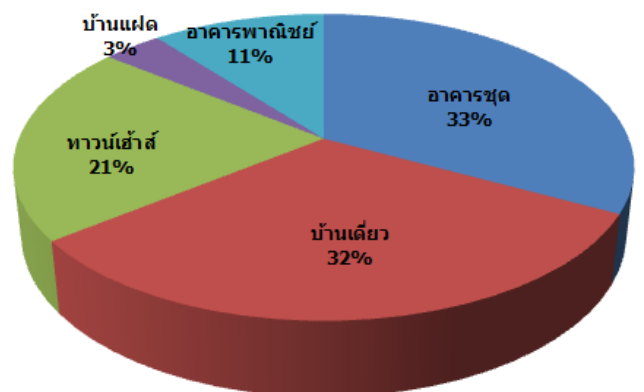
พื้นที่ซึ่งมีจำนวนหน่วยการโอนกรรมสิทธิ์บ้านเดี่ยวขายใหม่มากที่สุด ในปี 2558 ได้แก่ อำเภอบางบัวทอง อำเภอบางพลี อำเภอลำลูกกา เขตสายไหม และอำเภอปากเกร็ด ส่วนพื้นที่ซึ่งมีจำนวนหน่วยการโอนกรรมสิทธิ์บ้านเดี่ยวมือสองมากที่สุด ได้แก่ เขตบางกะปิ อำเภอลำลูกกา อำเภอคลองหลวง เขตบางเขน และเขตพระโขนง ตามลำดับ

พื้นที่ซึ่งมีจำนวนหน่วยการโอนกรรมสิทธิ์ทาวน์เฮ้าส์ขายใหม่มากที่สุด ในปี 2558 ได้แก่ อำเภอบางพลี อำเภอเมืองสมุทรปราการ อำเภอเมืองสมุทรสาคร อำเภอลำลูกกา และอำเภอเมืองนนทบุรี ส่วนพื้นที่ซึ่งมีจำนวนหน่วยการโอนกรรมสิทธิ์ทาวน์เฮ้าส์มือสองมากที่สุด ได้แก่ อำเภอคลองหลวง อำเภอเมืองสมุทรปราการ อำเภอบางบัวทอง เขตบางเขน และเขตบางกะปิ ตามลำดับ

หน่วยที่อยู่อาศัยที่มีการโอนกรรมสิทธิ์  
ปี 2558  
(รวม 196,100 หน่วย)

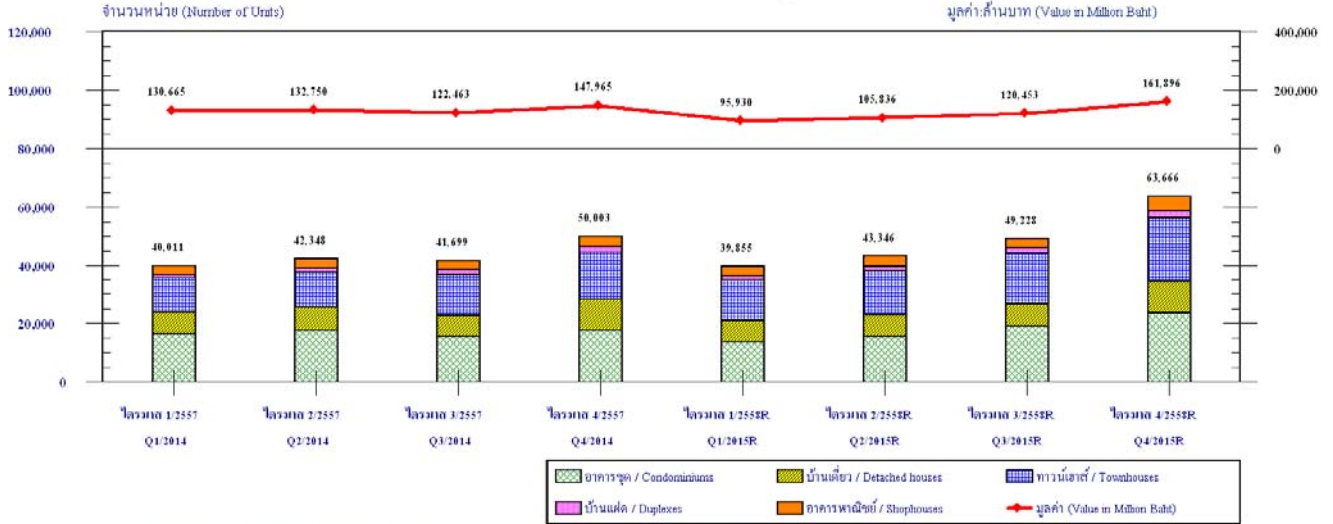


มูลค่าที่อยู่อาศัยที่มีการโอนกรรมสิทธิ์  
ปี 2558  
(รวม 484,100 ล้านบาท)



ข้อมูลโอนกรรมสิทธิ์ที่อยู่อาศัย กรุงเทพฯ-ปริมณฑล แสดงจำนวนหน่วยและมูลค่า แยกประเภท รายไตรมาส

Transferred Residential, Shown in units and value - Bangkok and Vicinities, By Quarter



หมายเหตุ: 1) เฉพาะการขายสิทธิ์ในประเทศไทย โดยคนไทย และคนไทย  
2) สหกรณ์อสังหาริมทรัพย์ โดยศูนย์ข้อมูลอสังหาริมทรัพย์  
3) สหกรณ์อสังหาริมทรัพย์ที่มิใช่บริษัท  
ที่มา: กรมที่ดิน  
รวบรวมและประมวลผลโดย: ศูนย์ข้อมูลอสังหาริมทรัพย์

Remarks: 1) Only D + D, M 23 and M 27A.  
2) R means estimated by Real Estate Information Center.  
3) R means revised.  
Source: Department of Land.  
Compiled By: Real Estate Information Center.

## สัดส่วนหน่วยที่อยู่อาศัยใหม่และมือสองที่มีการโอนกรรมสิทธิ์ ปี 2554 - 2558

ประเภทที่อยู่อาศัย	ปี 2554		ปี 2555		ปี 2556		ปี 2557		ปี 2558R	
	หน่วย ขาย ใหม่	หน่วย ขายมือ สอง	หน่วย ขาย ใหม่	หน่วย ขายมือ สอง	หน่วย ขาย ใหม่	หน่วย ขายมือ สอง	หน่วย ขาย ใหม่	หน่วย ขายมือ สอง	หน่วย ขาย ใหม่	หน่วย ขายมือ สอง
รวมทุกประเภท	53%	47%	57%	43%	54%	46%	66%	34%	59%	41%
ห้องชุด	69%	31%	70%	30%	69%	31%	78%	22%	78%	22%
บ้านเดี่ยว	45%	55%	48%	52%	46%	54%	58%	42%	48%	52%
ทาวน์เฮ้าส์	45%	55%	52%	48%	46%	54%	64%	36%	52%	48%
บ้านแฝด	64%	36%	66%	34%	63%	37%	78%	22%	70%	30%
อาคารพาณิชย์	22%	78%	26%	74%	24%	76%	32%	68%	27%	73%

### ข้อความจำกัดความรับผิดชอบ

ข้อมูลสถิติ ข้อเขียนใด ๆ ที่ปรากฏในรายงานผลการสำรวจฉบับนี้ ศูนย์ข้อมูลอสังหาริมทรัพย์ได้รับมาจากแหล่งข้อมูลที่เชื่อถือได้หรือจากการประมวลผลที่เชื่อถือได้ ศูนย์ข้อมูลอสังหาริมทรัพย์ได้ตรวจสอบจนมั่นใจในระดับหนึ่งแล้ว แต่ศูนย์ข้อมูลอสังหาริมทรัพย์ไม่สามารถยืนยันความถูกต้องหรือความเป็นจริง และไม่อาจรับผิดชอบต่อความเสียหายที่เกิดขึ้นไม่ว่าในกรณีใด ๆ จากการใช้ข้อมูล ผู้นำข้อมูลไปใช้พึงใช้วิจารณญาณ และตรวจสอบตามความเหมาะสม