

ฝ่ายสถิติและประมวลผลข้อมูล ศูนย์ข้อมูลอสังหาริมทรัพย์

พฤษภาคม 2558

โทร. 02-645-9672

ข้อมูลที่อยู่อาศัยสร้างเสร็จจดทะเบียนใหม่ ในเขตกรุงเทพฯ - ปริมาณ

ไตรมาสแรก ปี 2558

ศูนย์ข้อมูลอสังหาริมทรัพย์ ธนาคารอาคารสงเคราะห์ เปิดเผยข้อมูลที่อยู่อาศัยสร้างเสร็จจดทะเบียนใหม่ ในเขตกรุงเทพฯ-ปริมณฑล 5 จังหวัด (นนทบุรี ปทุมธานี สมุทรปราการ สมุทรสาคร นครปฐม) พบว่าในไตรมาสแรก มีจำนวนหน่วยที่อยู่อาศัยสร้างเสร็จจดทะเบียนใหม่ทุกประเภทรวมกัน ประมาณ 24,900 หน่วย ลดลงร้อยละ 35 จากไตรมาสก่อน ซึ่งมีที่อยู่อาศัยสร้างเสร็จจดทะเบียนใหม่ ประมาณ 38,000 หน่วย แต่เพิ่มขึ้นร้อยละ 16 จากไตรมาสแรกของปี 2557 ซึ่งมีประมาณ 21,500 หน่วย

โดยจำนวนที่อยู่อาศัยสร้างเสร็จจดทะเบียนใหม่ทั้งหมดในไตรมาสแรก แบ่งเป็นที่อยู่อาศัยสร้างเสร็จจดทะเบียนใหม่ในเดือนมกราคมประมาณ 5,700 หน่วย เดือนกุมภาพันธ์ประมาณ 13,300 หน่วย และเดือนมีนาคมอีกประมาณ 5,900 หน่วย

จากจำนวนที่อยู่อาศัยสร้างเสร็จจดทะเบียนใหม่ทั้งหมดในไตรมาสแรก แบ่งเป็นที่อยู่อาศัยสร้างเสร็จจดทะเบียนใหม่ในเขตกรุงเทพฯ ประมาณ 11,400 หน่วย ลดลงร้อยละ 25 จากไตรมาสก่อน และ 5 จังหวัดปริมณฑลรวมกันประมาณ 13,500 หน่วย ลดลงร้อยละ 41 จากไตรมาสก่อน

แบ่งเป็นหน่วยห้องชุดประมาณ 10,100 หน่วย (คิดเป็นร้อยละ 41 ของหน่วยสร้างเสร็จจดทะเบียนใหม่ทั้งหมด) บ้านเดี่ยวประมาณ 8,700 หน่วย (คิดเป็นร้อยละ 35) ทาวน์เฮาส์ประมาณ 4,700 หน่วย (คิดเป็นร้อยละ 19) อาคารพาณิชย์ประมาณ 800 หน่วย (คิดเป็นร้อยละ 3) และบ้านแฝดประมาณ 600 หน่วย (คิดเป็นร้อยละ 2)

พื้นที่ซึ่งมีหน่วยที่อยู่อาศัยสร้างเสร็จจดทะเบียนใหม่ประเภทแนวราบมากที่สุด 5 อันดับแรกในไตรมาสแรก ได้แก่ เขตสายไหม (1,000 หน่วย) เขตบางขุนเทียน (900 หน่วย) เขตคลองสามวา (800 หน่วย) อำเภอลำลูกกา จังหวัดปทุมธานี (700 หน่วย) และอำเภอไทรน้อย จังหวัดนนทบุรี (700 หน่วย)

พื้นที่ซึ่งมีหน่วยที่อยู่อาศัยสร้างเสร็จจดทะเบียนใหม่ประเภทอาคารชุดมากที่สุด 5 อันดับแรกในไตรมาสแรก ได้แก่ อำเภอคลองหลวง จังหวัดปทุมธานี (3,800 หน่วย ในจำนวนนี้เป็นโครงการบ้านเอื้ออาทรพหลโยธิน 5-8 จำนวน 3,800 หน่วย ที่เหลือเป็นโครงการเอกชน) เขตจอมทอง (1,300 หน่วย) อำเภอเมืองนนทบุรี (1,300 หน่วย) เขตจตุจักร (1,300 หน่วย) และเขตสาทร (900 หน่วย) ทั้งนี้ในไตรมาสแรก ปี 2558 มีอาคารชุดเอื้ออาทรสร้างเสร็จจดทะเบียนใหม่ของการเคหะแห่งชาติ 4 โครงการ รวม 84 อาคาร 3,800 หน่วย

ข้อความจำกัดความรับผิดชอบ

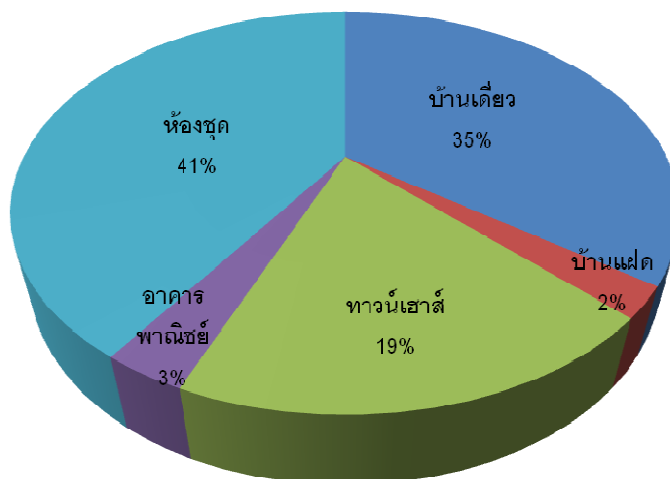
ข้อมูลสถิติ ข้อเขียนใด ๆ ที่ปรากฏในรายงานฉบับนี้ ศูนย์ข้อมูลอสังหาริมทรัพย์ได้รับมาจากแหล่งข้อมูลที่เชื่อถือได้หรือจากการประมวลผลที่เชื่อถือได้ ศูนย์ข้อมูลอสังหาริมทรัพย์ได้ตรวจสอบจนมั่นใจในระดับหนึ่งแล้ว แต่ศูนย์ข้อมูลอสังหาริมทรัพย์ไม่สามารถยืนยันความถูกต้องหรือความเป็นจริง และไม่อาจรับผิดชอบต่อความเสียหายที่เกิดขึ้นไม่ว่าในกรณีใด ๆ จากการใช้ข้อมูล ผู้นำข้อมูลไปใช้พึงใช้วิจารณญาณ และตรวจสอบตามความเหมาะสม

ที่อยู่อาศัยสร้างเสร็จจดทะเบียนใหม่ มกราคม – มีนาคม ปี 2558

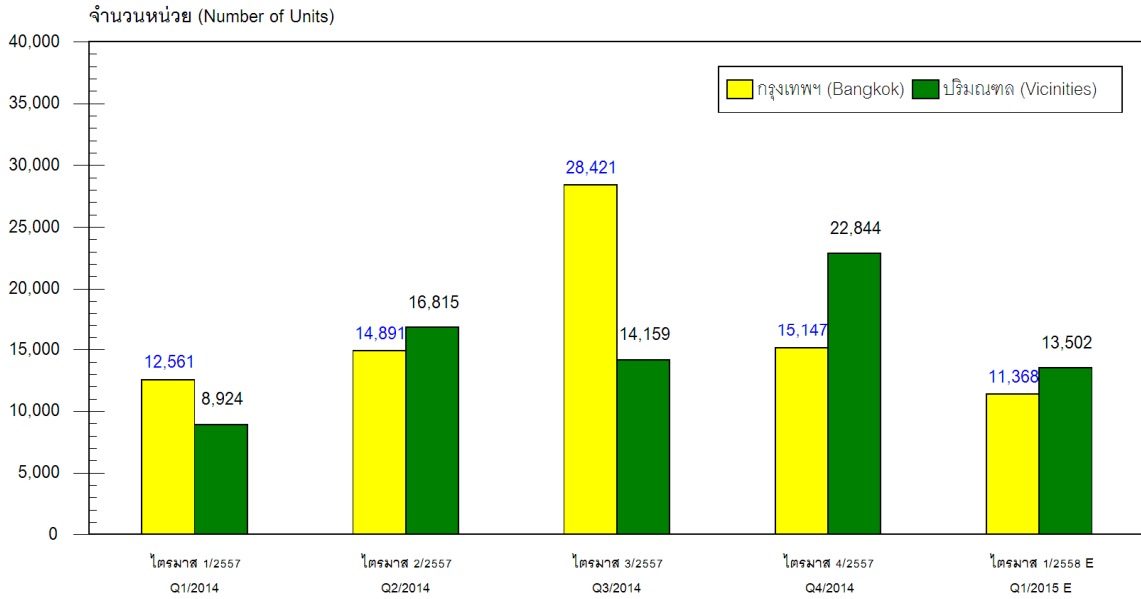
เขตพื้นที่	บ้านเดี่ยว	บ้านแฝด	ทาวน์เฮาส์	อาคารพาณิชย์	รวมแนวราบ	ห้องชุด	ไตรมาสแรก ปี 2558	ไตรมาสแรก ปี 2557
กรุงเทพฯ	3,300	400	3,000	500	7,200	4,200	11,400	12,600
5 จังหวัดปริมณฑล	5,400	200	1,700	300	7,600	5,900	13,500	8,900
กรุงเทพฯ - ปริมณฑล	8,700	600	4,700	800	14,800	10,100	24,900	21,500
สัดส่วนร้อยละ	35%	2%	19%	3%	59%	41%		

หมายเหตุ: 5 จังหวัดปริมณฑลหมายถึง นนทบุรี ปทุมธานี สมุทรปราการ สมุทรสาคร และนครปฐม

ที่อยู่อาศัยสร้างเสร็จจดทะเบียนใหม่ แยกประเภท มกราคม – มีนาคม ปี 2558



ข้อมูลที่อยู่อาศัยสร้างเสร็จจดทะเบียนใหม่ ในเขต กรุงเทพฯ-ปริมณฑล แสดงจำนวนหน่วยทั้งหมด แยกกรุงเทพฯ - ปริมณฑล รายไตรมาส
Newly Completed and Registered Housing Units in Bangkok and Vicinities, Showing Total Number of Units categorized by area, By Quarter



หมายเหตุ : E หมายถึง ประมาณการ โดยศูนย์ข้อมูลอสังหาริมทรัพย์

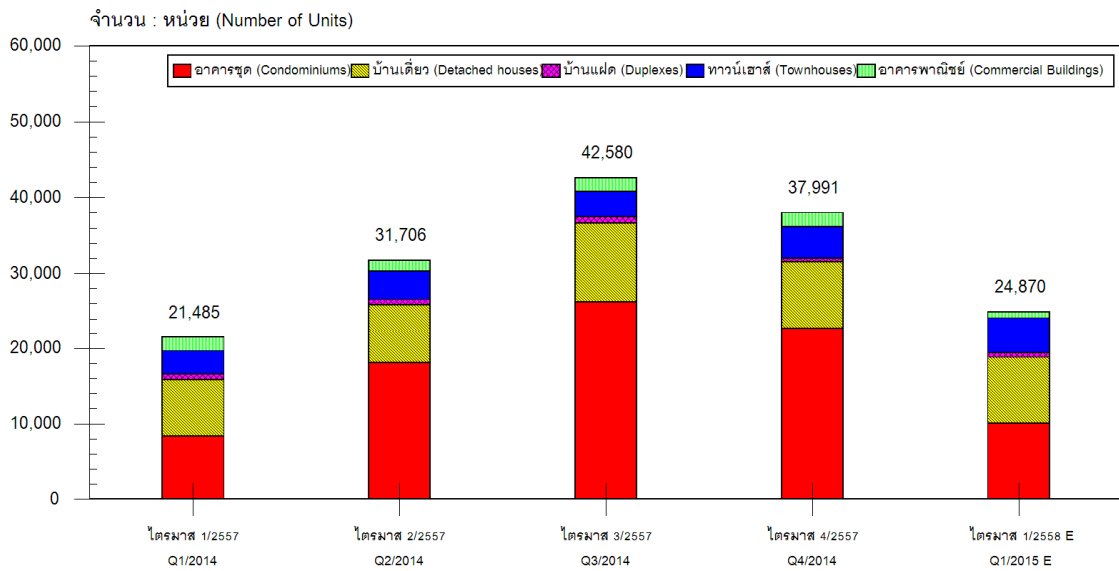
ที่มา : สำนักงานเขตในกรุงเทพมหานคร, เทศบาลและสำนักงานจังหวัดในปริมณฑล, กรมที่ดิน
รวบรวมและประมวลผลโดย : ศูนย์ข้อมูลอสังหาริมทรัพย์

Remarks: E means estimated by Real Estate Information Center.

Sources: (1) Bangkok District Offices (2) Municipal and Provincial Offices in Surrounding Provinces (3) Department of Lands

Compiled by: Real Estate Information Center

ข้อมูลที่อยู่อาศัยสร้างเสร็จจดทะเบียนใหม่ ในเขตกรุงเทพฯ-ปริมณฑล แสดงจำนวนหน่วยแยกตามประเภทที่อยู่อาศัย รายไตรมาส
Newly Completed and Registered Housing Units in Bangkok and Vicinities : Showing Number of Units, Categorized by Housing Types, By Quarter



หมายเหตุ : E หมายถึง ประมาณการ โดยศูนย์ข้อมูลอสังหาริมทรัพย์

ที่มา : สำนักงานเขตในกรุงเทพมหานคร, เทศบาลและสำนักงานจังหวัดในปริมณฑล, กรมที่ดิน
รวบรวมและประมวลผลโดย : ศูนย์ข้อมูลอสังหาริมทรัพย์

Remarks: E means estimated by Real Estate Information Center.

Sources: (1) Bangkok District Offices (2) Municipal and Provincial Offices in Surrounding Provinces (3) Department of Lands

Compiled by: Real Estate Information Center