

ฝ่ายสถิติและประมวลผลข้อมูล ศูนย์ข้อมูลอสังหาริมทรัพย์

สิงหาคม 2558

โทร. 02-645-9672

## ข้อมูลที่อยู่อาศัยสร้างเสร็จจดทะเบียนใหม่ ในเขตกรุงเทพฯ - ปริมณฑล

### ครึ่งปีแรก ปี 2558

ศูนย์ข้อมูลอสังหาริมทรัพย์ ธนาคารอาคารสงเคราะห์ เปิดเผยข้อมูลที่อยู่อาศัยสร้างเสร็จจดทะเบียนใหม่ ในเขตกรุงเทพฯ-ปริมณฑล 5 จังหวัด (นนทบุรี ปทุมธานี สมุทรปราการ สมุทรสาคร นครปฐม) พบว่าในครึ่งปีแรก ปี 2558 มีจำนวนหน่วยที่อยู่อาศัยสร้างเสร็จจดทะเบียนใหม่ทุกประเภท รวมกันประมาณ 51,600 หน่วย ลดลงร้อยละ 3 เมื่อเทียบกับช่วงเวลาเดียวกันของปี 2557 ซึ่งมีประมาณ 53,200 หน่วย

โดยจำนวนที่อยู่อาศัยสร้างเสร็จจดทะเบียนใหม่ทั้งหมดในครึ่งปีแรก ปี 2558 แบ่งเป็นที่อยู่อาศัยสร้างเสร็จจดทะเบียนใหม่ในเดือนมกราคมประมาณ 5,600 หน่วย เดือนกุมภาพันธ์ประมาณ 13,300 หน่วย เดือนมีนาคมประมาณ 5,900 หน่วย เดือนเมษายนประมาณ 9,300 หน่วย เดือนพฤษภาคมประมาณ 10,800 หน่วย และเดือนมิถุนายนอีกประมาณ 6,700 หน่วย

จากจำนวนที่อยู่อาศัยสร้างเสร็จจดทะเบียนใหม่ทั้งหมดในครึ่งปีแรก ปี 2558 แบ่งเป็นที่อยู่อาศัยสร้างเสร็จจดทะเบียนใหม่ในเขตกรุงเทพฯ ประมาณ 26,000 หน่วย ลดลงร้อยละ 5 จากช่วงเดียวกันของปีก่อน และ 5 จังหวัดปริมณฑลรวมกันประมาณ 25,700 หน่วย ลดลงร้อยละ 0.3 จากช่วงเดียวกันของปีก่อน

แบ่งเป็นหน่วยห้องชุดประมาณ 22,600 หน่วย (คิดเป็นร้อยละ 44 ของหน่วยสร้างเสร็จจดทะเบียนใหม่ทั้งหมด) บ้านเดี่ยวประมาณ 17,100 หน่วย (คิดเป็นร้อยละ 33) ทาวน์เฮาส์ประมาณ 9,000 หน่วย (คิดเป็นร้อยละ 18) อาคารพาณิชย์ประมาณ 1,700 หน่วย (คิดเป็นร้อยละ 3) และบ้านแฝดประมาณ 1,200 หน่วย (คิดเป็นร้อยละ 2)

พื้นที่ซึ่งมีหน่วยที่อยู่อาศัยสร้างเสร็จจดทะเบียนใหม่ประเภทแนวราบมากที่สุด 5 อันดับแรกในครึ่งปีแรก ปี 2558 ได้แก่ เขตคลองสามวา (1,900 หน่วย) เขตสายไหม (1,600 หน่วย) อำเภอเมืองสมุทรสาคร (1,500 หน่วย) เขตบางขุนเทียน (1,300 หน่วย) และอำเภอลำลูกกา จังหวัดปทุมธานี (1,200 หน่วย)

พื้นที่ซึ่งมีหน่วยที่อยู่อาศัยสร้างเสร็จจดทะเบียนใหม่ประเภทอาคารชุดมากที่สุด 5 อันดับแรกใน  
ครึ่งปีแรก ปี 2558 ได้แก่ อำเภอเมืองนนทบุรี (4,400 หน่วย) อำเภอคลองหลวง จังหวัดปทุมธานี (3,900  
หน่วย) ในจำนวนนี้เป็นโครงการบ้านเอื้ออาทรพลโยธิน 5-8 จำนวน 3,800 หน่วย ที่เหลือเป็นโครงการ  
เอกชน) เขตสาทร (2,100 หน่วย) เขตสวนหลวง (1,600 หน่วย) และเขตจอมทอง (1,300 หน่วย) ทั้งนี้ใน  
ครึ่งปีแรก ปี 2558 มีอาคารชุดเอื้ออาทรสร้างเสร็จจดทะเบียนใหม่ของการเคหะแห่งชาติ 4 โครงการ รวม  
84 อาคาร 3,800 หน่วย

### ข้อความจำกัดความรับผิดชอบ

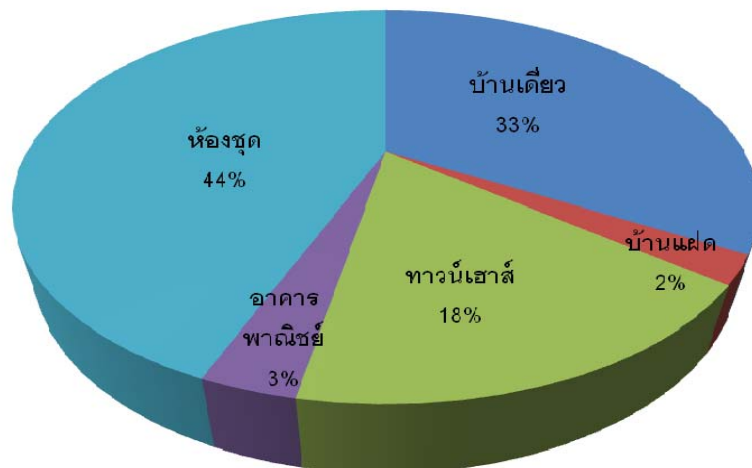
ข้อมูลสถิติ ข้อเขียนใด ๆ ที่ปรากฏในรายงานฉบับนี้ ศูนย์ข้อมูลอสังหาริมทรัพย์ได้รับมาจากแหล่งข้อมูลที่เชื่อถือได้หรือจากการประมวลผลที่  
เชื่อถือได้ ศูนย์ข้อมูลอสังหาริมทรัพย์ได้ตรวจสอบจนมั่นใจในระดับหนึ่งแล้ว แต่ศูนย์ข้อมูลอสังหาริมทรัพย์ไม่สามารถยืนยันความถูกต้องหรือความเป็น  
จริง และไม่อาจรับผิดชอบต่อความเสียหายที่เกิดขึ้นไม่ว่าในกรณีใด ๆ จากการใช้ข้อมูล ผู้นำข้อมูลไปใช้พึงใช้วิจารณญาณ และตรวจสอบตามความ  
เหมาะสม

## ที่อยู่อาศัยสร้างเสร็จจดทะเบียนใหม่ มกราคม – มิถุนายน ปี 2558

เขตพื้นที่	บ้านเดี่ยว	บ้านแฝด	ทาวน์เฮาส์	อาคารพาณิชย์	รวมแนวราบ	ห้องชุด	ครึ่งแรกปี 2558	ครึ่งแรกปี 2557
กรุงเทพฯ	6,800	700	5,200	900	13,600	12,400	26,000	27,500
5 จังหวัดปริมณฑล	10,300	500	3,800	800	15,400	10,200	25,600	25,700
กรุงเทพฯ - ปริมณฑล	17,100	1,200	9,000	1,700	29,000	22,600	51,600	53,200
สัดส่วน/ร้อยละ	33%	2%	18%	3%	56%	44%		

หมายเหตุ: 5 จังหวัดปริมณฑลหมายถึง นนทบุรี ปทุมธานี สมุทรปราการ สมุทรสาคร และนครปฐม

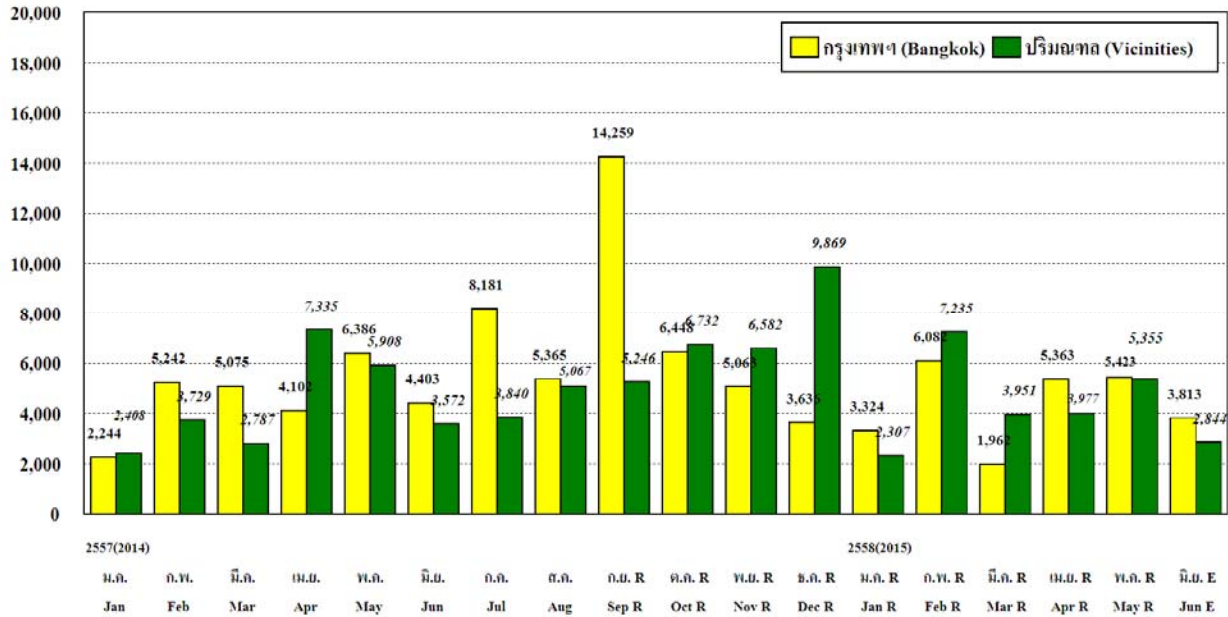
## ที่อยู่อาศัยสร้างเสร็จจดทะเบียนใหม่ แยกประเภท มกราคม – มิถุนายน ปี 2558



ข้อมูลที่อยู่อาศัยสร้างเสร็จจดทะเบียนใหม่ ในเขตกรุงเทพฯ-ปริมณฑล แสดงจำนวนหน่วยทั้งหมด แยกกรุงเทพฯ - ปริมณฑล รายเดือน

Newly Completed and Registered Housing Units in Bangkok and Vicinities, Showing Total Number of Units categorized by area, By Month

จำนวน : หน่วย (Number of Units)



หมายเหตุ : E หมายถึง ประมาณการ โดยศูนย์ข้อมูลอสังหาริมทรัพย์  
R (revised) หมายถึง ข้อมูลที่มีการปรับปรุง

Remarks: E means estimated by Real Estate Information Center.  
R means revised.

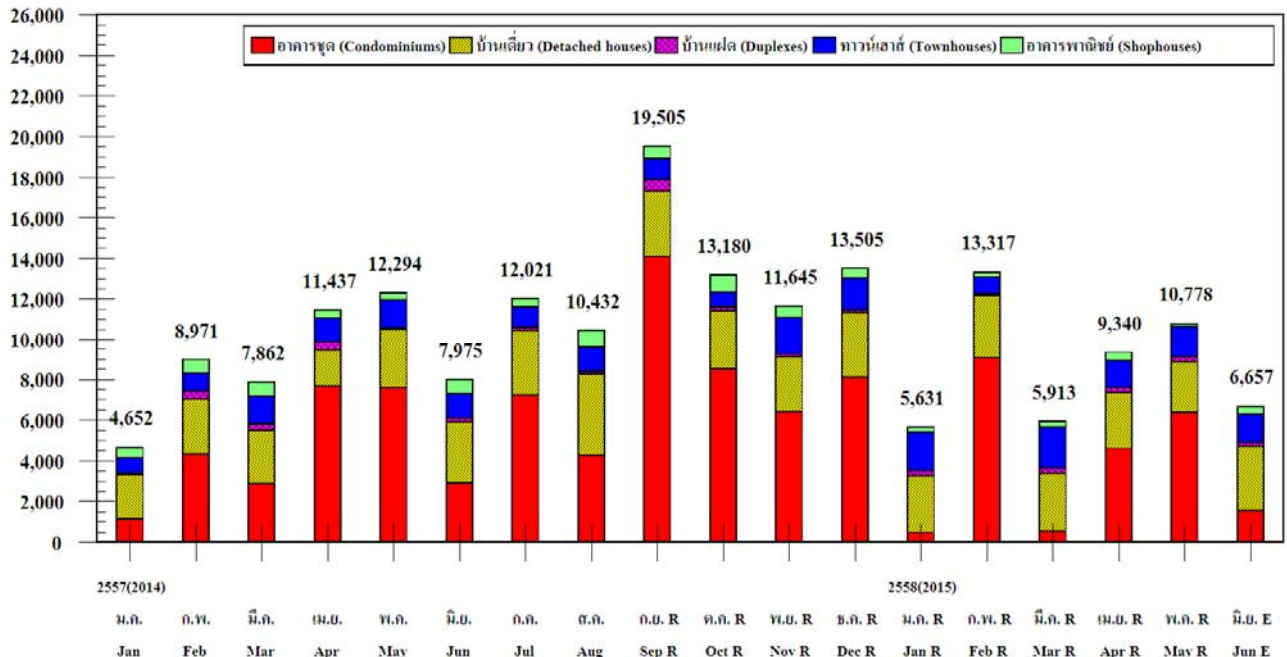
ที่มา : สำนักงานเขตในกรุงเทพมหานคร, เทศบาลและสำนักงานจังหวัดในปริมณฑล, กรมที่ดิน  
รวบรวมและประมวลผลโดย : ศูนย์ข้อมูลอสังหาริมทรัพย์

Sources: (1) Bangkok District Offices (2) Municipal and Provincial Offices in Surrounding Provinces (3) Department of Lands  
Compiled by: Real Estate Information Center

ข้อมูลที่อยู่อาศัยสร้างเสร็จจดทะเบียนใหม่ ในเขตกรุงเทพฯ-ปริมณฑล แสดงจำนวนหน่วยแยกตามประเภทที่อยู่อาศัย รายเดือน

Newly Completed and Registered Housing Units in Bangkok and Vicinities, Showing Number of Units, Categorized by Housing Types, By Month

จำนวน : หน่วย (Number of Units)



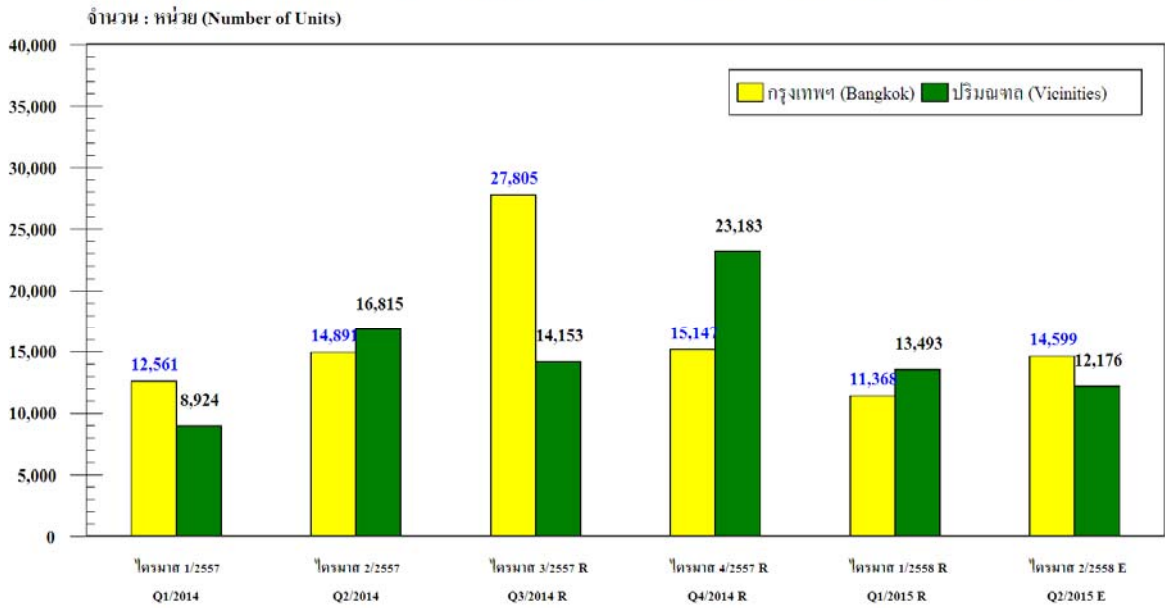
หมายเหตุ : E หมายถึง ประมาณการ โดยศูนย์ข้อมูลอสังหาริมทรัพย์  
R (revised) หมายถึง ข้อมูลที่มีการปรับปรุง

Remarks: E means estimated by Real Estate Information Center.  
R means revised.

ที่มา : สำนักงานเขตในกรุงเทพมหานคร, เทศบาลและสำนักงานจังหวัดในปริมณฑล, กรมที่ดิน  
รวบรวมและประมวลผลโดย : ศูนย์ข้อมูลอสังหาริมทรัพย์

Sources: (1) Bangkok District Offices (2) Municipal and Provincial Offices in Surrounding Provinces (3) Department of Lands  
Compiled by: Real Estate Information Center

ข้อมูลที่อยู่อาศัยสร้างเสร็จจดทะเบียนใหม่ในเขต กรุงเทพฯ-ปริมณฑล แสดงจำนวนหน่วยทั้งหมด แยกกรุงเทพฯ - ปริมณฑล รายไตรมาส  
Newly Completed and Registered Housing Units in Bangkok and Vicinities, Showing Total Number of Units categorized by area, By Quarter



หมายเหตุ : E หมายถึง ประมาณการ โดยศูนย์ข้อมูลอสังหาริมทรัพย์  
R (revised) หมายถึง ข้อมูลที่มีการปรับปรุง

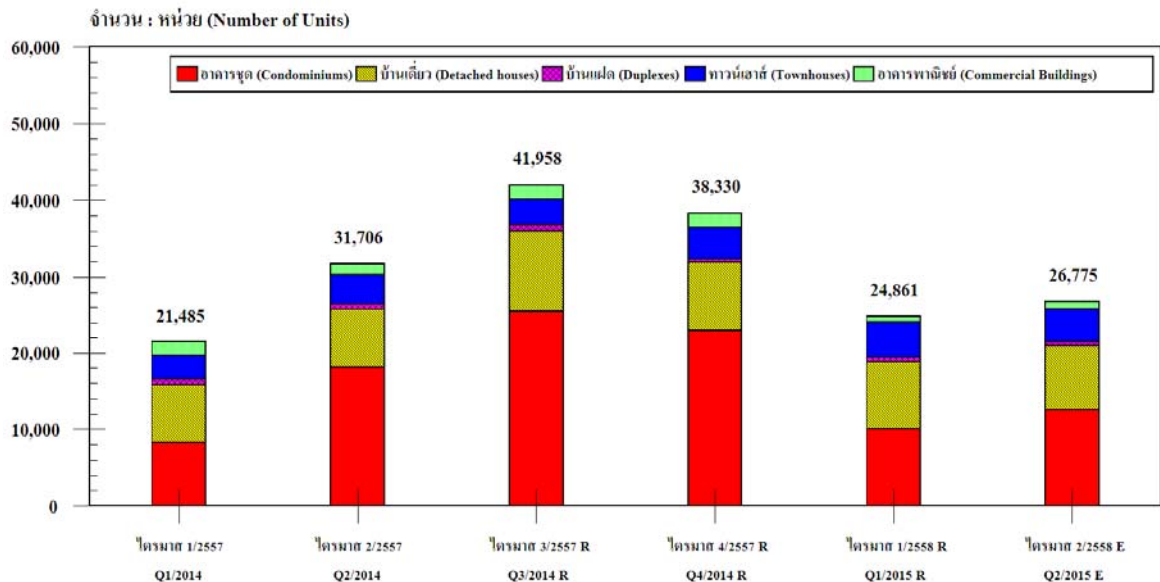
ที่มา : สำนักงานเขตในกรุงเทพมหานคร, เทศบาลและสำนักงานจังหวัดในปริมณฑล, กรมที่ดิน  
รวบรวมและประมวลผลโดย : ศูนย์ข้อมูลอสังหาริมทรัพย์

Remarks: E means estimated by Real Estate Information Center.

R means revised.

Sources: (1) Bangkok District Offices (2) Municipal and Provincial Offices in Surrounding Provinces (3) Department of Lands  
Compiled by: Real Estate Information Center

ข้อมูลที่อยู่อาศัยสร้างเสร็จจดทะเบียนใหม่ในเขตกรุงเทพฯ-ปริมณฑล แสดงจำนวนหน่วยแยกตามประเภทที่อยู่อาศัย รายไตรมาส  
Newly Completed and Registered Housing Units in Bangkok and Vicinities, Showing Number of Units, Categorized by Housing Types, By Quarter



หมายเหตุ : E หมายถึง ประมาณการ โดยศูนย์ข้อมูลอสังหาริมทรัพย์  
R (revised) หมายถึง ข้อมูลที่มีการปรับปรุง

ที่มา : สำนักงานเขตในกรุงเทพมหานคร, เทศบาลและสำนักงานจังหวัดในปริมณฑล, กรมที่ดิน  
รวบรวมและประมวลผลโดย : ศูนย์ข้อมูลอสังหาริมทรัพย์

Remarks: E means estimated by Real Estate Information Center.

R means revised.

Sources: (1) Bangkok District Offices (2) Municipal and Provincial Offices in Surrounding Provinces (3) Department of Lands  
Compiled by: Real Estate Information Center