

ฝ่ายสถิติและประมวลผลข้อมูล ศูนย์ข้อมูลอสังหาริมทรัพย์

พฤศจิกายน 2556

โทร. 02-645-9672

## ที่อยู่อาศัยสร้างเสร็จจดทะเบียนใหม่ในเขตกรุงเทพฯ - ปริมณฑล

### 3 ไตรมาสแรก ปี 2556

ศูนย์ข้อมูลอสังหาริมทรัพย์ ธนาคารอาคารสงเคราะห์ เปิดเผยข้อมูลที่อยู่อาศัยสร้างเสร็จจดทะเบียนใหม่ ในเขตกรุงเทพฯ-ปริมณฑล 5 จังหวัด (นนทบุรี ปทุมธานี สมุทรปราการ สมุทรสาคร นครปฐม) พบว่า ในไตรมาส 3 มีจำนวนหน่วยที่อยู่อาศัยสร้างเสร็จจดทะเบียนใหม่ทุกประเภทรวมกันประมาณ 31,600 หน่วย ลดลงร้อยละ 20 จากไตรมาสก่อน ซึ่งมีที่อยู่อาศัยสร้างเสร็จจดทะเบียนใหม่ประมาณ 39,300 หน่วย และลดลงร้อยละ 6 จากไตรมาส 3 ของปี 2555 ซึ่งมีประมาณ 33,600 หน่วย

จากจำนวนที่อยู่อาศัยสร้างเสร็จจดทะเบียนใหม่ทั้งหมดในไตรมาส 3 แบ่งเป็นหน่วยสร้างเสร็จจดทะเบียนในเดือนกรกฎาคมประมาณ 12,800 หน่วย เดือนสิงหาคมประมาณ 8,700 หน่วย และเดือนกันยายนอีกประมาณ 10,100 หน่วย แยกพื้นที่เป็นเขตกรุงเทพฯ ประมาณ 18,200 หน่วย และ 5 จังหวัดปริมณฑลรวมกันประมาณ 13,400 หน่วย หน่วยสร้างเสร็จจดทะเบียนใหม่ในกรุงเทพฯ ลดลงร้อยละ 19 และในปริมณฑลลดลงร้อยละ 20

จากที่อยู่อาศัยสร้างเสร็จจดทะเบียน 31,600 หน่วยนี้ พบว่าเป็นหน่วยห้องชุดประมาณ 15,100 หน่วย (คิดเป็นร้อยละ 48 ของหน่วยสร้างเสร็จจดทะเบียนทั้งหมด) บ้านเดี่ยวประมาณ 9,000 หน่วย (คิดเป็นร้อยละ 29) ทาวน์เฮาส์ประมาณ 4,800 หน่วย (คิดเป็นร้อยละ 15) อาคารพาณิชย์ประมาณ 2,300 หน่วย (คิดเป็นร้อยละ 7) ส่วนที่อยู่อาศัยที่เหลือ คือ บ้านแฝดประมาณ 400 หน่วย

อนึ่ง ในเดือนกันยายน 2556 ไม่มีอาคารชุดเอื้ออาทรสร้างเสร็จจดทะเบียนใหม่ของการเคหะแห่งชาติ และไม่มีอาคารชุดสร้างเสร็จจดทะเบียนใหม่ในพื้นที่ 5 จังหวัดปริมณฑลเลย

หากพิจารณาในช่วงเวลาที่ยาวขึ้น คือ 3 ไตรมาสแรกของปี 2556 พบว่ามีที่อยู่อาศัยสร้างเสร็จจดทะเบียนใหม่จำนวนประมาณ 89,100 หน่วย เพิ่มขึ้นร้อยละ 2 จากช่วงเดียวกันของปีก่อน แบ่งออกเป็นที่อยู่อาศัยสร้างเสร็จจดทะเบียนในเขตกรุงเทพฯ ประมาณ 51,400 หน่วย เพิ่มขึ้นร้อยละ 22 จากช่วงเดียวกันของปีก่อน และในเขตปริมณฑลประมาณ 37,700 หน่วย ลดลงร้อยละ 17 จากช่วงเดียวกันของปีก่อน

จากจำนวนที่อยู่อาศัยสร้างเสร็จจดทะเบียนใหม่ทั้งหมดในช่วง 3 ไตรมาสแรกของปี 2556 แบ่งออกเป็นห้องชุดประมาณ 46,700 หน่วย (คิดเป็นร้อยละ 52 ของหน่วยสร้างเสร็จจดทะเบียนทั้งหมด) บ้านเดี่ยวประมาณ 22,500 (คิดเป็นร้อยละ 25) ทาวน์เฮาส์ประมาณ 11,400 หน่วย (คิดเป็นร้อยละ 13) อาคารพาณิชย์ประมาณ 7,400 หน่วย (คิดเป็นร้อยละ 8) และบ้านแฝดประมาณ 1,100 หน่วย (คิดเป็นร้อยละ 1)

พื้นที่ซึ่งมีห้องชุดสร้างเสร็จจดทะเบียนใหม่มากที่สุดภายใน 3 ไตรมาสแรกของปี 2556 คือ เขตบางเขน (5,165 หน่วย เป็นโครงการอาคารชุดบ้านเอื้ออาทรคู่บอน 1- 2 จำนวน 3,731 หน่วย) อำเภอบางพลี (4,461 หน่วย) อำเภอบางเสาธง (4,331 หน่วย เป็นโครงการบ้านเอื้ออาทรวัดศรีวารีน้อย 1- 5 จำนวน 4,175 หน่วย) เขตพระโขนง (2,859 หน่วย) และเขตคลองเตย (2,603 หน่วย)

พื้นที่ซึ่งมีที่อยู่อาศัยแนวราบสร้างเสร็จจดทะเบียนใหม่มากที่สุดภายใน 3 ไตรมาสแรกของปี 2554 คือ อำเภอบางพลี (3,646 หน่วย) อำเภอลำลูกกา (2,857 หน่วย) เขตคลองสามวา (2,419 หน่วย) เขตบางขุนเทียน (2,358 หน่วย) และอำเภอเมืองสมุทรปราการ (1,860 หน่วย)

### ข้อความจำกัดความรับผิดชอบ

ข้อมูลสถิติ ข้อเขียนใด ๆ ที่ปรากฏในรายงานฉบับนี้ ศูนย์ข้อมูลอสังหาริมทรัพย์ได้รับมาจากแหล่งข้อมูลที่เชื่อถือได้หรือจากการประมวลผลที่เชื่อถือได้ ศูนย์ข้อมูลอสังหาริมทรัพย์ได้ตรวจสอบจนมั่นใจในระดับหนึ่งแล้ว แต่ศูนย์ข้อมูลอสังหาริมทรัพย์ไม่สามารถยืนยันความถูกต้องหรือความเป็นจริง และไม่อาจรับผิดชอบต่อความเสียหายที่เกิดขึ้นไม่ว่าในกรณีใด ๆ จากการใช้อ้างอิงข้อมูล ผู้นำข้อมูลไปใช้พึงใช้วิจารณญาณ และตรวจสอบตามความเหมาะสม

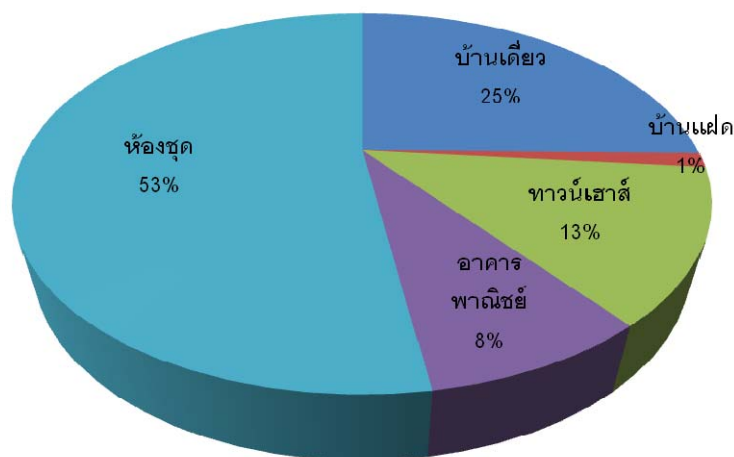
## ที่อยู่อาศัยสร้างเสร็จจดทะเบียนใหม่ มกราคม – กันยายน ปี 2556

เขตพื้นที่	บ้านเดี่ยว	บ้านแฝด	ทาวน์เฮาส์	อาคารพาณิชย์	รวมแนวราบ	ห้องชุด	รวม 3 ไตรมาสแรก ปี 2556	รวม 3 ไตรมาสแรก ปี 2555
กรุงเทพฯ	10,300	600	6,200	4,000	21,100	30,300	<b>51,400</b>	42,200
5 จังหวัดปริมณฑล	12,200	500	5,200	3,400	21,300	16,400	<b>37,700</b>	45,200
กรุงเทพฯ - ปริมณฑล	22,500	1,100	11,400	7,400	42,400	46,700	<b>89,100</b>	87,400
สัดส่วนร้อยละ	25%	1%	13%	8%	47%	53%		

หมายเหตุ: 5 จังหวัดปริมณฑลหมายถึง นนทบุรี ปทุมธานี สมุทรปราการ สมุทรสาคร และนครปฐม

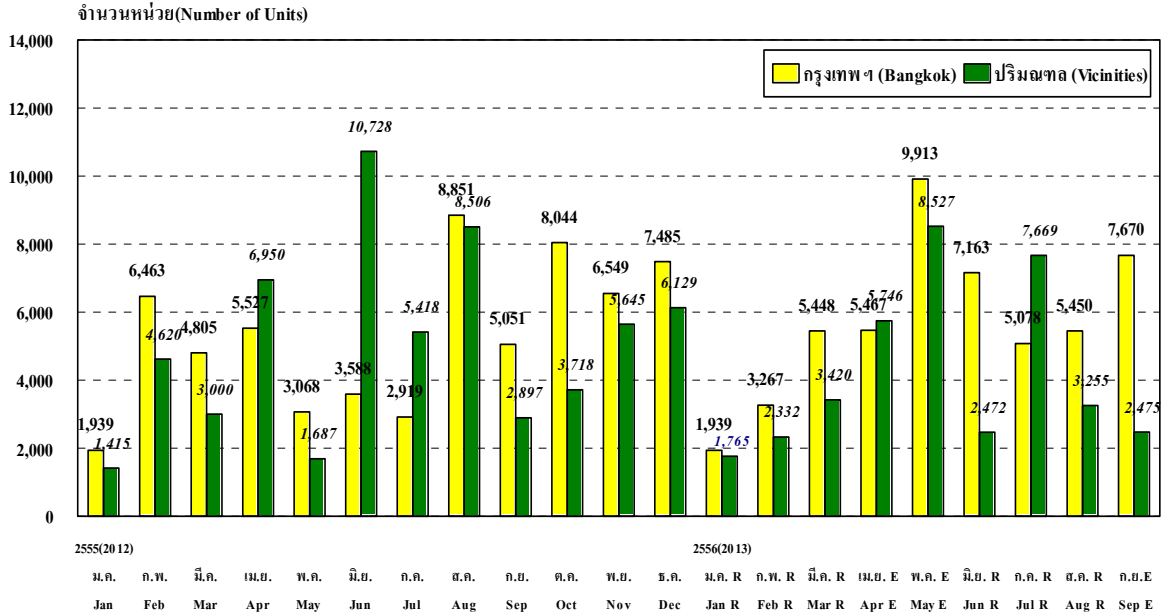
## ที่อยู่อาศัยสร้างเสร็จจดทะเบียนใหม่ แยกประเภท

มกราคม – กันยายน ปี 2556



ข้อมูลที่อยู่อาศัยที่เสร็จจดทะเบียนใหม่ ในเขตกรุงเทพ ฯ-ปริมณฑล แสดงจำนวนหน่วยทั้งหมด แยกกรุงเทพ ฯ - ปริมณฑล รายเดือน

Newly Completed and Registered Housing Units in Bangkok and Vicinities : Showing Total Number of Units categorized by area, By Month



หมายเหตุ: E หมายถึง ประมาณการ โดยศูนย์ข้อมูลอสังหาริมทรัพย์

R (revised) หมายถึง ตัวเลขแก้ไข และเป็นข้อมูลที่ครบ 100% แล้ว

ข้อมูลปี 2555 เป็นข้อมูลที่ศูนย์ข้อมูลอสังหาริมทรัพย์จัดเก็บ 100%

ที่มา: สำนักงานเขตในกรุงเทพมหานคร, เทศบาลและสำนักงานจังหวัดในปริมณฑล, กรมที่ดิน Sources(1) Bangkok District Offices (2) Municipal and Provincial Offices in Surrounding Provinces (3) Department of Lands  
รวบรวมและประมวลผลโดย: ศูนย์ข้อมูลอสังหาริมทรัพย์  
Compiled by Real Estate Information Center

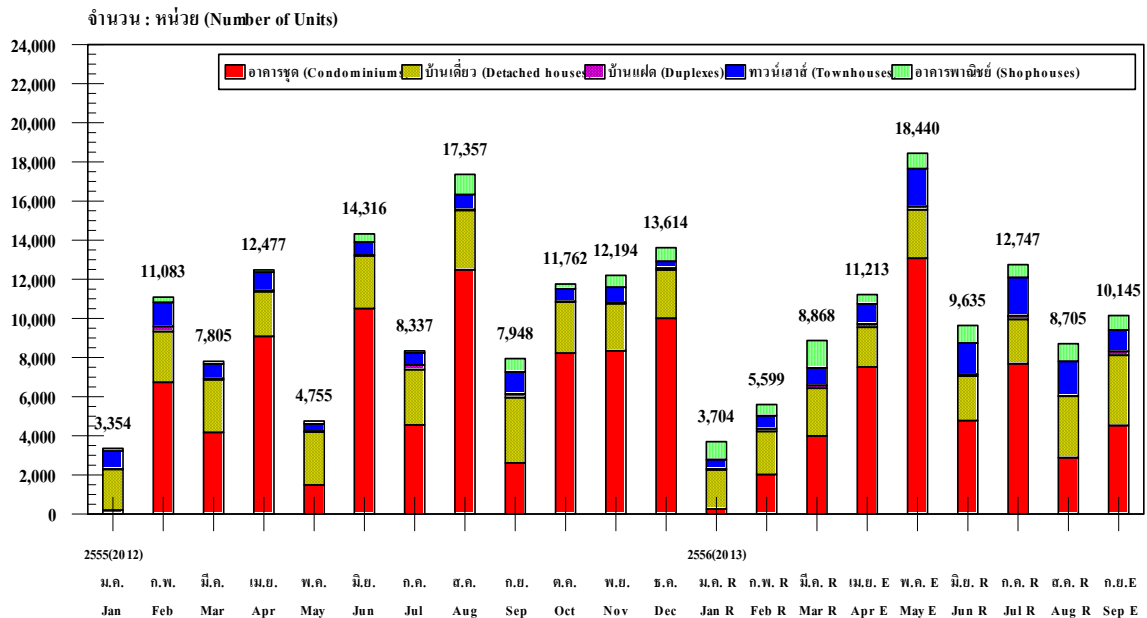
Remarks: E means estimated by Real Estate Information Center.

R means revised.

The data of 2012 are 100% completely collected by Real Estate Information Center.

ข้อมูลที่อยู่อาศัยที่เสร็จจดทะเบียนใหม่ ในเขตกรุงเทพ ฯ-ปริมณฑล แสดงจำนวนหน่วยแยกตามประเภทที่อยู่อาศัย รายเดือน

Newly Completed and Registered Housing Units in Bangkok and Vicinities : Showing Number of Units, Categorized by Housing Types, By Month



หมายเหตุ: E หมายถึง ประมาณการ โดยศูนย์ข้อมูลอสังหาริมทรัพย์

R (revised) หมายถึง ตัวเลขแก้ไข และเป็นข้อมูลที่ครบ 100% แล้ว

ข้อมูลปี 2555 เป็นข้อมูลที่ศูนย์ข้อมูลอสังหาริมทรัพย์จัดเก็บ 100%

ที่มา: สำนักงานเขตในกรุงเทพมหานคร, เทศบาลและสำนักงานจังหวัดในปริมณฑล, กรมที่ดิน Sources(1) Bangkok District Offices (2) Municipal and Provincial Offices in Surrounding Provinces (3) Department of Lands  
รวบรวมและประมวลผลโดย: ศูนย์ข้อมูลอสังหาริมทรัพย์  
Compiled by Real Estate Information Center

Remarks: E means estimated by Real Estate Information Center.

R means revised.

The data of 2012 are 100% completely collected by Real Estate Information Center.