

ฝ่ายวิจัยตลาดอสังหาริมทรัพย์ ศูนย์ข้อมูลอสังหาริมทรัพย์

พฤษภาคม 2555

โทร. 02-202-1518

ที่อยู่อาศัยสร้างเสร็จจดทะเบียนใหม่ ในเขตกรุงเทพฯ - ปริมาณ

ไตรมาสแรกปี 2555

ศูนย์ข้อมูลอสังหาริมทรัพย์ ธนาคารอาคารสงเคราะห์ เปิดเผยข้อมูลที่อยู่อาศัยสร้างเสร็จจดทะเบียนใหม่ ในเขตกรุงเทพฯ-ปริมณฑล 5 จังหวัด (นนทบุรี ปทุมธานี สมุทรปราการ สมุทรสาคร นครปฐม) พบว่าในไตรมาสแรกของปี 2555 มีหน่วยที่อยู่อาศัยสร้างเสร็จจดทะเบียนใหม่จำนวนประมาณ 20,900 หน่วย ลดลงร้อยละ 8 เมื่อเทียบกับช่วงเดียวกันของปี 2554 ซึ่งมีจำนวนประมาณ 22,700 หน่วย

ยอดสร้างเสร็จจดทะเบียนใหม่ในไตรมาสแรก แบ่งเป็นเดือนมกราคมประมาณ 3,300 หน่วย เดือนกุมภาพันธ์ประมาณ 10,900 หน่วย และเดือนมีนาคมอีกประมาณ 6,700 หน่วย

ทั้งนี้ แบ่งเป็นหน่วยที่อยู่อาศัยในพื้นที่กรุงเทพฯประมาณ 11,900 หน่วย มากกว่าจังหวัดรอบปริมณฑลรวมกันซึ่งมีประมาณ 9,000 หน่วย เป็นที่น่าสังเกตว่าจำนวนหน่วยในกรุงเทพฯเพิ่มขึ้นถึงร้อยละ 12 จากช่วงเดียวกันของปีก่อน แต่จำนวนหน่วยในจังหวัดรอบปริมณฑลกลับลดลงมากถึงร้อยละ 25 จากช่วงเดียวกันของปีก่อน สะท้อนปัญหาผลพวงจากอุทกภัยใหญ่ ซึ่งกระทบจังหวัดปริมณฑลมากกว่า เช่น ในจังหวัดนนทบุรี ปทุมธานี และนครปฐม

แยกตามประเภทของที่อยู่อาศัย พบว่าเป็นห้องชุดประมาณ 9,750 หน่วย เพิ่มขึ้นร้อยละ 14 จากช่วงเดียวกันของปีก่อน โดยจำนวนหน่วยห้องชุดคิดเป็นร้อยละ 47 ของหน่วยที่อยู่อาศัยทั้งหมด

เป็นบ้านเดี่ยวประมาณ 7,550 หน่วย ลดลงร้อยละ 23 จากช่วงเดียวกันของปีก่อน โดยจำนวนหน่วยบ้านเดี่ยวคิดเป็นร้อยละ 36 ของหน่วยที่อยู่อาศัยทั้งหมด

เป็นทาวน์เฮ้าส์ประมาณ 2,800 หน่วย ลดลงร้อยละ 6 จากช่วงเดียวกันของปีก่อน โดยจำนวนหน่วยทาวน์เฮ้าส์คิดเป็นร้อยละ 13 ของหน่วยที่อยู่อาศัยทั้งหมด

ที่เหลือเป็นอาคารพาณิชย์พักอาศัยประมาณ 450 หน่วย และบ้านแฝดประมาณ 350 หน่วย ลดลงรวมกันประมาณร้อยละ 42 จากช่วงเดียวกันของปีก่อน และมีจำนวนหน่วยรวมกันคิดเป็นร้อยละ 4 ของหน่วยที่อยู่อาศัยทั้งหมด

สัดส่วนอาคารชุดสร้างเสร็จจดทะเบียนที่ร้อยละ 47 ของหน่วยที่อยู่อาศัยสร้างเสร็จจดทะเบียนใหม่ทั้งหมด ยังคงต่ำกว่าร้อยละ 50 ต่อเนื่องจากตลอดปี 2554 ซึ่งมีสัดส่วนเพียงร้อยละ 42 ถือว่าลดลง

สอบถามรายละเอียดเพิ่มเติม : ฝ่ายประชาสัมพันธ์และบริการข้อมูล

ศูนย์ข้อมูลอสังหาริมทรัพย์ ธนาคารอาคารสงเคราะห์ ชั้น 18 อาคาร 2 เลขที่ 63 ถ.พระราม 9 ห้วยขวาง กรุงเทพฯ 10310

โทรศัพท์ 0-2645-9675-6 โทรสาร 0-2643-1252 Email : www.reic.or.th / www.clickthaihome.com

จากสัดส่วนร้อยละ 57 ตลอดปี 2552 และร้อยละ 56 ตลอดปี 2553 ทั้งนี้ เนื่องจากผู้ประกอบการภาคเอกชนเปิดโครงการอาคารชุดน้อยลงในปี 2554 เทียบกับปี 2553 รวมถึงกรณีที่หน่วยอาคารชุดเอื้ออาทรมีจำนวนลดลง และประเด็นปัญหาการขาดแคลนแรงงานและปัญหาอุทกภัย ทำให้การก่อสร้างอาคารชุดจนเสร็จมีความล่าช้ากว่ากำหนด เพราะต้องสร้างให้เสร็จทั้งอาคารจึงจะจดทะเบียนเป็นห้องชุดใหม่ได้

สำหรับในเดือนมีนาคมเดือนเดียว ซึ่งมีหน่วยสร้างเสร็จจดทะเบียนใหม่รวมประมาณ 6,700 หน่วยนั้น แบ่งเป็นการโอนในกรุงเทพฯประมาณ 3,600 หน่วย มากกว่าจังหวัดปริมณฑลรวมกันซึ่งมีประมาณ 3,100 หน่วย และหากแบ่งเป็นประเภท จะเป็นห้องชุดประมาณ 2,850 หน่วย บ้านเดี่ยวประมาณ 2,900 หน่วย ทาวน์เฮ้าส์ประมาณ 850 หน่วย ที่เหลือเป็นบ้านแฝดและอาคารพาณิชย์พักอาศัย

ข้อความจำกัดความรับผิดชอบ

ข้อมูลสถิติ ข้อเขียนใด ๆ ที่ปรากฏในรายงานฉบับนี้ ศูนย์ข้อมูลอสังหาริมทรัพย์ได้รับมาจากแหล่งข้อมูลที่เชื่อถือได้หรือจากการประมวลผลที่เชื่อถือได้ ศูนย์ข้อมูลอสังหาริมทรัพย์ได้ตรวจสอบจนมั่นใจในระดับหนึ่งแล้ว แต่ศูนย์ข้อมูลอสังหาริมทรัพย์ไม่สามารถยืนยันความถูกต้องหรือความเป็นจริง และไม่อาจรับผิดชอบต่อความเสียหายที่เกิดขึ้นไม่ว่าในกรณีใด ๆ จากการใช้ข้อมูล ผู้นำข้อมูลไปใช้พึงใช้วิจารณญาณ และตรวจสอบตามความเหมาะสม

ที่อยู่อาศัยสร้างเสร็จจดทะเบียนใหม่ มกราคม – มีนาคม ปี 2555

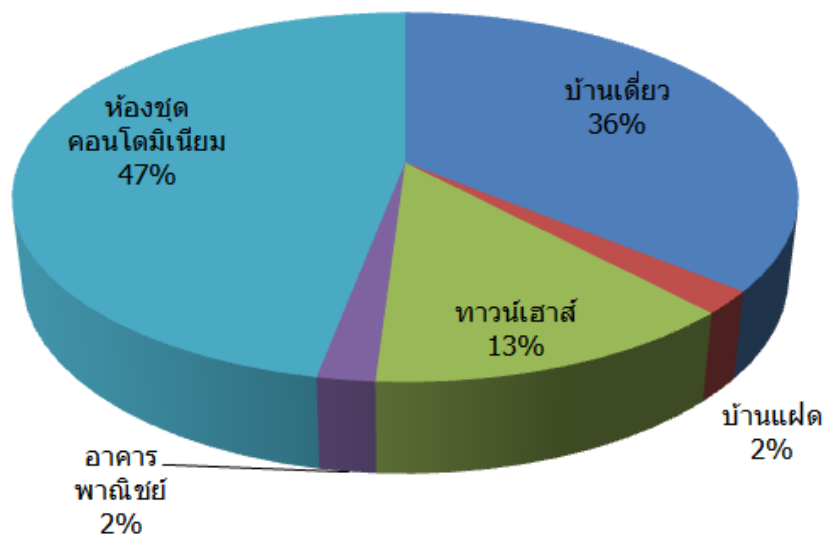
เขตพื้นที่	บ้านเดี่ยว	บ้านแฝด	ทาวน์เฮาส์	อาคารพาณิชย์	รวมแนวราบ	ห้องชุดคอนโดมิเนียม	ไตรมาสแรกปี 2555
กรุงเทพฯ	3,400	150	2,250	300	6,100	5,800	11,900
5 จังหวัดปริมณฑล	4,100	200	550	150	5,000	4,000	9,000
กรุงเทพฯ - ปริมณฑล	7,550	350	2,800	450	11,150	9,750	20,900
สัดส่วนร้อยละ	36%	2%	13%	2%	53%	47%	

หมายเหตุ: 5 จังหวัดปริมณฑลหมายถึง นนทบุรี ปทุมธานี สมุทรปราการ สมุทรสาคร และนครปฐม

ที่อยู่อาศัยสร้างเสร็จจดทะเบียนใหม่ แยกประเภท

มกราคม – มีนาคม ปี 2555

จำนวนสร้างเสร็จจดทะเบียนทั้งสิ้น 20,900 หน่วย



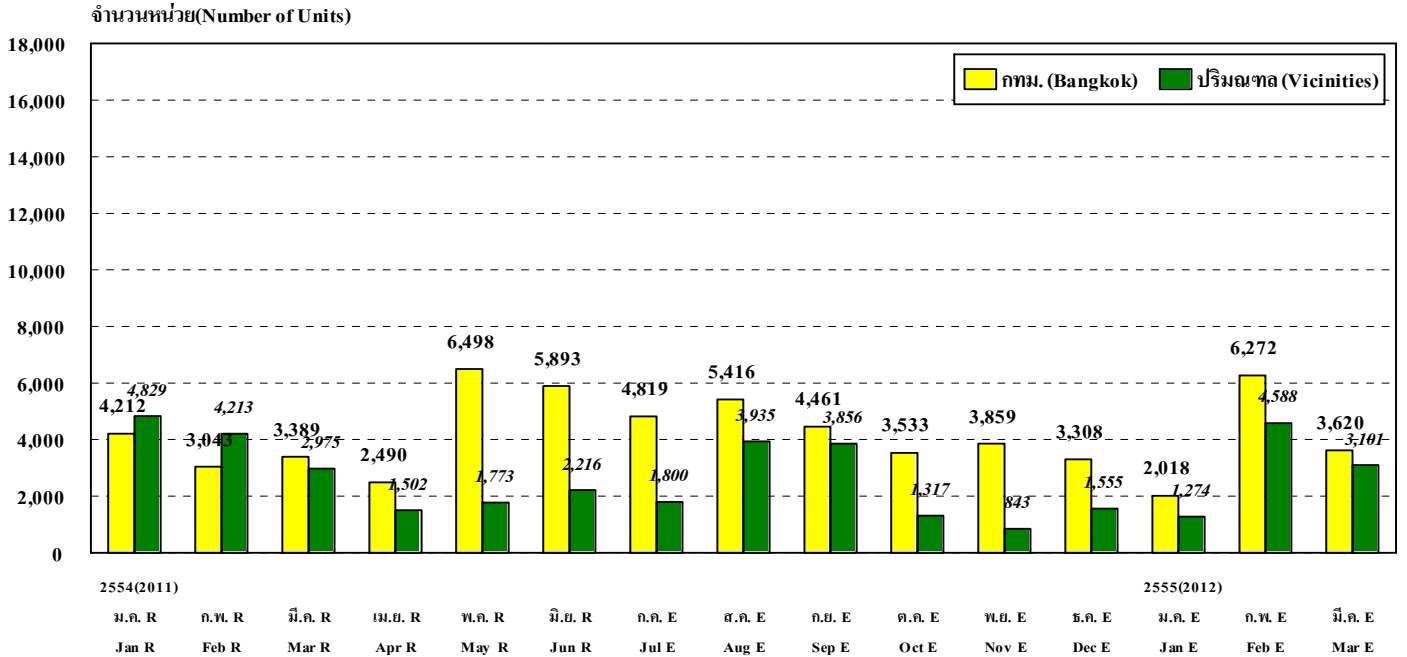
สอบถามรายละเอียดเพิ่มเติม : ฝ่ายประชาสัมพันธ์และบริการข้อมูล

ศูนย์ข้อมูลอสังหาริมทรัพย์ ธนาคารอาคารสงเคราะห์ ชั้น 18 อาคาร 2 เลขที่ 63 ถ.พระราม 9 ห้วยขวาง กรุงเทพฯ 10310

โทรศัพท์ 0-2645-9675-6 โทรสาร 0-2643-1252 Email : www.reic.or.th / www.clickthaihome.com

แผนภูมิที่ 1 ที่อยู่อาศัยสร้างเสร็จจดทะเบียน ในเขต กทม.-ปริมณฑล แสดงจำนวนหน่วยทั้งหมด แยก กทม. - ปริมณฑล รายเดือน

Newly Completed and Registered Housing Units in Bangkok and Vicinities : Showing Total Number of Units categorized by area, By Month



หมายเหตุ: หมายถึง ประมาณการ โดยศูนย์ข้อมูลอสังหาริมทรัพย์

R (revised) หมายถึง ตัวเลขแก้ไข และเป็นข้อมูลที่ครบ 100% แล้ว

ที่มา : สำนักงานเขตในกรุงเทพมหานคร, เทศบาลและสำนักงานจังหวัดในปริมณฑล, กรมที่ดิน
รวบรวมและประมวลผลโดย ศูนย์ข้อมูลอสังหาริมทรัพย์

Remarks: E means estimated by Real Estate Information Center.

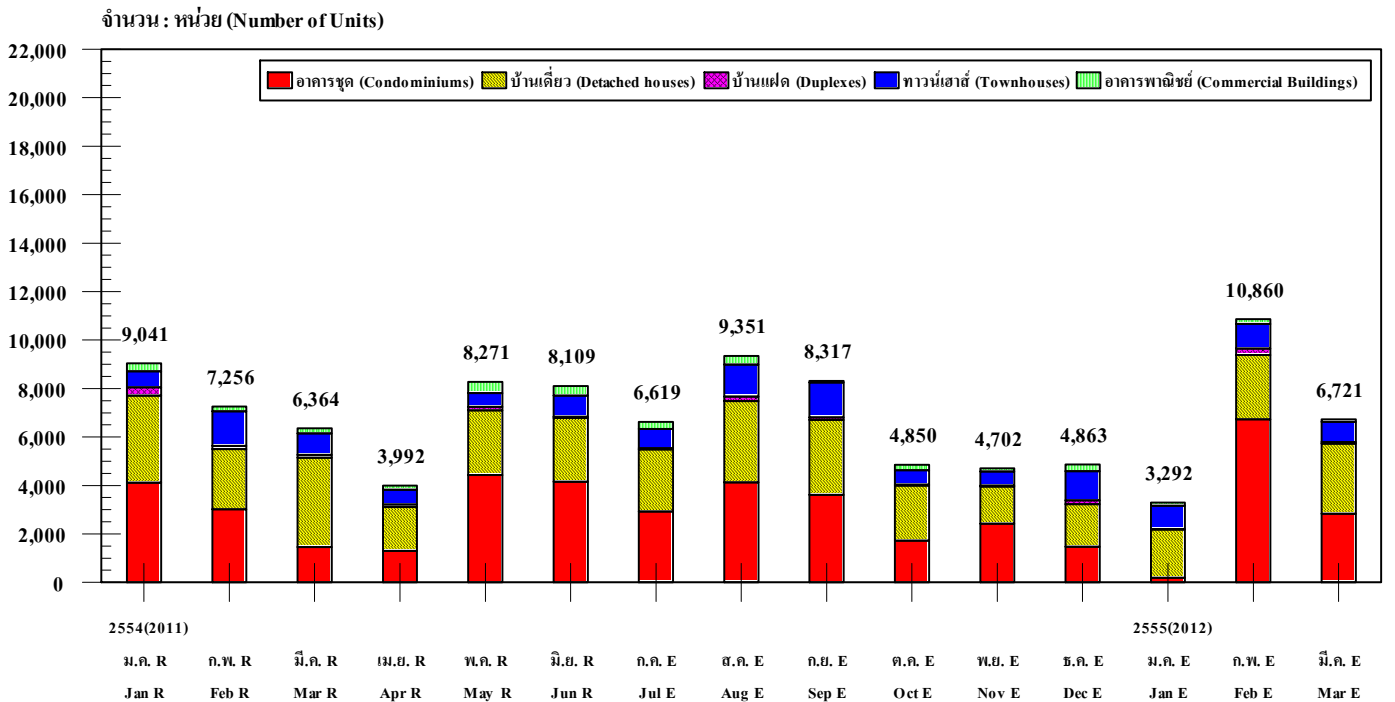
R means revised.

Sources: (1) Bangkok District Offices (2) Municipal and Provincial Offices in Surrounding Provinces (3) Department of Lands

Compiled by Real Estate Information Center

แผนภูมิที่ 2 ที่อยู่อาศัยสร้างเสร็จจดทะเบียนในเขต กทม.-ปริมณฑล แสดงจำนวนหน่วยแยกตามประเภทที่อยู่อาศัย รายเดือน

Newly Completed and Registered Housing Units in Bangkok and Vicinities : Showing Number of Units, Categorized by Housing Types, By Month



หมายเหตุ: หมายถึง ประมาณการ โดยศูนย์ข้อมูลอสังหาริมทรัพย์

R (revised) หมายถึง ตัวเลขแก้ไข และเป็นข้อมูลที่ครบ 100% แล้ว

ที่มา : สำนักงานเขตในกรุงเทพมหานคร, เทศบาลและสำนักงานจังหวัดในปริมณฑล, กรมที่ดิน
รวบรวมและประมวลผลโดย ศูนย์ข้อมูลอสังหาริมทรัพย์

Remarks: E means estimated by Real Estate Information Center.

R means revised.

Sources: (1) Bangkok District Offices (2) Municipal and Provincial Offices in Surrounding Provinces (3) Department of Lands

Compiled by Real Estate Information Center

สอบถามรายละเอียดเพิ่มเติม : ฝ่ายประชาสัมพันธ์และบริการข้อมูล

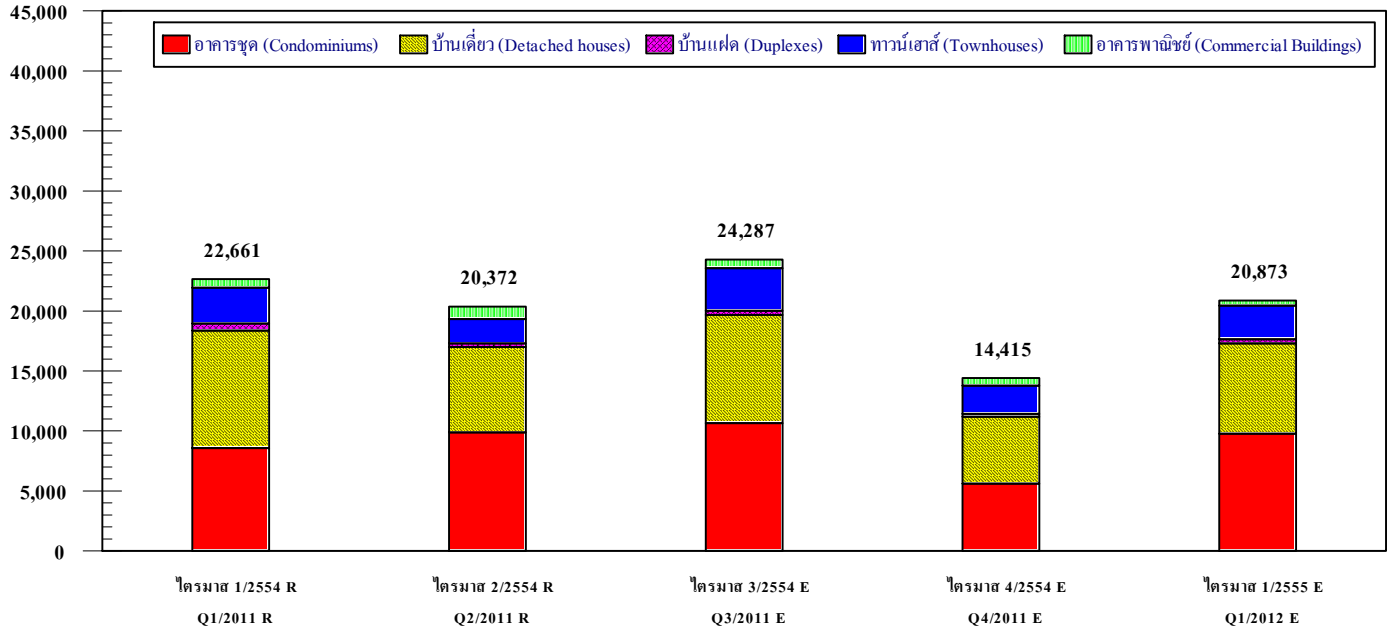
ศูนย์ข้อมูลอสังหาริมทรัพย์ ธนาคารอาคารสงเคราะห์ ชั้น 18 อาคาร 2 เลขที่ 63 ถ.พระราม 9 ห้วยขวาง กรุงเทพฯ 10310

โทรศัพท์ 0-2645-9675-6 โทรสาร 0-2643-1252 Email : www.reic.or.th / www.clickthaihome.com

แผนภูมิที่ 4 ที่อยู่อาศัยสร้างเสร็จจดทะเบียนในเขต กทม.-ปริมณฑล แสดงจำนวนหน่วยแยกตามประเภทที่อยู่อาศัย รายไตรมาส

Newly Completed and Registered Housing Units in Bangkok and Vicinities, Showing Number of Units, Categorized by Housing Types By Quarter

จำนวนหน่วย (Number of Units)



หมายเหตุ :

E หมายถึง ประมาณการ โดยศูนย์ข้อมูลอสังหาริมทรัพย์
R (revised) หมายถึง ตัวเลขแก้ไข และเป็นข้อมูลที่ครบ 100% แล้ว
ที่มา : สำนักงานเขตในกรุงเทพมหานคร, เทศบาลและสำนักงานจังหวัดในปริมณฑล, กรมที่ดิน
รวบรวมและประมวลผลโดย ศูนย์ข้อมูลอสังหาริมทรัพย์

Remarks:

E means estimated by Real Estate Information Center.
R means revised.
Sources (1) Bangkok District Offices (2) Municipal and Provincial Offices in Surrounding Provinces (3) Department of Lands
Compiled by Real Estate Information Center

สอบถามรายละเอียดเพิ่มเติม : ฝ่ายประชาสัมพันธ์และบริการข้อมูล

ศูนย์ข้อมูลอสังหาริมทรัพย์ ธนาคารอาคารสงเคราะห์ ชั้น 18 อาคาร 2 เลขที่ 63 ถ.พระราม 9 ห้วยขวาง กรุงเทพฯ 10310

โทรศัพท์ 0-2645-9675-6 โทรสาร 0-2643-1252 Email : www.reic.or.th / www.clickthaihome.com